

REPÚBLICA ORIENTAL DEL URUGUAY
ARMADA NACIONAL
SERVICIO DE OCEANOGRAFÍA HIDROGRAFÍA Y METEOROLOGÍA DE LA ARMADA



AVISOS A LOS
NAVEGANTES

Folleto N° 8/2018
Avisos N° 55 al 58
Información vigente al
31 de agosto de 2018

PUBLICACIÓN N° 8
EDICIÓN MENSUAL

ISSN 0797-8898

REPUBLICA ORIENTAL DEL URUGUAY
ARMADA NACIONAL



SERVICIO DE OCEANOGRAFÍA, HIDROGRAFÍA
Y METEOROLOGÍA DE LA ARMADA

AVISOS A LOS NAVEGANTES

Folleto N° 8/2018 - Avisos N° 55 al 58

Información vigente al 31 de agosto de 2018

Contenido

- I INSTRUCCIONES
- II AVISOS A LOS NAVEGANTES
 - II.1 AVISOS DEFINITIVOS
 - II.2 AVISOS TEMPORARIOS
 - II.3 AVISOS PRELIMINARES
 - II.4 LISTADO DE LAS CORRECCIONES DE LA CARTOGRAFÍA NÁUTICA PAPEL
 - II.5 CARTAS NÁUTICAS ELECTRÓNICAS (CNE/ENC)
- III CORRECCIONES A LAS PUBLICACIONES NÁUTICAS
 - FE DE ERRATAS DEL FOLLETO DE AVISOS A LOS NAVEGANTES
 - III.1 NUEVAS PUBLICACIONES
 - III.2 LISTA DE FAROS
 - III.3 CATÁLOGO DE PUBLICACIONES NÁUTICAS
 - III.4 LIBRO DE SÍMBOLOS Y ABREVIATURAS
 - III.5 OTRAS PUBLICACIONES (I.A.L.A., R.I.P.P.A., ETC)
- IV RADIOAVISOS NÁUTICOS
- V INFORMACIÓN NÁUTICA
 - V.1 AVISOS GENERALES E INFORMATIVOS
 - V.2 NOVEDADES DE LOS CANALES A MARTÍN GARCÍA
 - V.3 NOVEDADES DEL RÍO URUGUAY
- VI REPORTES DE LOS NAVEGANTES

Capitán de Navío (CG) PABLO TABAREZ
Jefe del Servicio de Oceanografía, Hidrografía y
Meteorología de la Armada

Publicación Mensual

Publicación
N° 8

INSTRUCCIONES

1.- AVISOS A LOS NAVEGANTES

Los Avisos a los Navegantes brindan toda la información de utilidad relacionada con las modificaciones en las ayudas a la navegación, los peligros para la navegación, nuevos sondajes de importancia y de una manera más general, toda información que afecta a las cartas y publicaciones náuticas.

El Servicio de Oceanografía, Hidrografía y Meteorología de la Armada (SOHMA) publica los Avisos a los Navegantes mensualmente a través de este Folleto (Publicación N° 8).

AVISO IMPORTANTE: El formato de presentación de esta publicación está adaptado para facilitar su transmisión por correo electrónico, así como su consulta de la página WEB www.armada.mil.uy/Pagina/institucion/dimat/sohma.html

El pie de página luce a efectos de poder identificar a qué publicación pertenece cada hoja suelta al obtenerse de la página WEB, y su ubicación dentro de la misma.

2.- CLASIFICACIÓN DE AVISOS A LOS NAVEGANTES

El SOHMA origina los siguientes tipos de Avisos a los Navegantes:

2.1.- AVISOS GENERALES (G)

Comunican a los navegantes toda información o instrucción que, por su naturaleza, no altera un documento náutico específico, y por tanto no implican correcciones a las cartas y publicaciones náuticas (Sección V)

2.2.- AVISOS DEFINITIVOS

Informan un cambio permanente en las cartas. En la Sección II.1 se incluye las correcciones a cartas náuticas, así como los gráficos para las mismas.

2.3.- AVISOS TEMPORARIOS (T)

Informan novedades o alteraciones de naturaleza transitoria, que se producen en el ámbito vinculado con la náutica, no son definitivos, siendo conveniente su anotación a lápiz en la carta náutica correspondiente. En la Sección II.2 se encuentran detallados los Avisos Temporarios vigentes.

2.4.- AVISOS PRELIMINARES (P)

Advierten anticipadamente acaecimientos de cualquier naturaleza, que van a producirse en el ámbito vinculado con la náutica. No son de carácter definitivo, siendo conveniente su anotación a lápiz en la carta náutica correspondiente.

Los Avisos Temporarios y Preliminares vienen separados a efectos de que puedan ser extraídos del Folleto, y tenerlos en un lugar visible en el puente o sala de derrota del buque.

2.5.- RADIO AVISOS NÁUTICOS (AVUR)

Mensaje transmitido por medio de telecomunicaciones y que contiene información urgente relacionada con la seguridad a la navegación. Se transcribe en la Sección IV los Radioavisos vigentes al momento de la publicación del Folleto.

Los medios de transmisión de los Radioavisos Náuticos son informados a través del Aviso General N° *5/2018(G) y la Lámina N° 57.

2.6.- AVISOS INFORMATIVOS.

En la Sección V.1, se incluyen todas aquellas comunicaciones que se estimen de interés para la navegación, sin menoscabo de su difusión inicial mediante Radioaviso Náutico cuando correspondiese. Como ejemplo de ello, se pueden incluir novedades de estado operativo de las estaciones costeras (las cuales en un principio son retransmitidas por Radioavisos Náuticos).

INSTRUCCIONES

3.- PERÍODO DE EMISIÓN Y VIGENCIA DE LOS AVISOS

3.1.- AVISOS GENERALES (G)

Tienen vigencia anual. Todos los Avisos Generales que permanecen vigentes del año anterior son sustituidos por uno idéntico que aparece publicado en el Folleto N° 1.

3.2.- AVISOS DEFINITIVOS

Anualmente, en el último Folleto, aparece un listado de todos los Avisos Definitivos que fueron publicados durante el año y las cartas que corrigieron (Sección II).

3.3.- AVISOS PRELIMINARES (P)

De ser posible se emitirá con dos meses de anticipación. Una vez cumplido el aviso anticipado será sustituido por un Definitivo o Temporario, según corresponda. En la Sección II, aparece la lista de Avisos Preliminares y Temporarios vigentes, así como la de aquellos anulados. Anualmente en el primer Folleto del año, se repiten todos los Avisos Temporarios y Preliminares que permanecen en vigencia.

3.4.- RADIOAVISOS NÁUTICOS

Los Radioavisos Náuticos generalmente tienen una vigencia de 42 días, y se transmitirán mientras la información correspondiente sea válida; sin embargo, si se conoce la finalización del acontecimiento, se indicará en el texto del radioaviso. Los horarios de dichas vigencias serán expresados siempre en hora local, a menos que sea especificado el huso internacional (UTC).

4.- NUMERACIÓN

4.1.- Los Avisos a los Navegantes son identificados por un número de aviso que se compone de dos partes, separada por una barra inclinada. Los dígitos ubicados a la izquierda de la barra indican el número del aviso que es anual y correlativo. Los cuatro dígitos ubicados a la derecha de la barra identifican el año del aviso.

4.2.- La secuencia de numeración que identifica a los Avisos Generales, Definitivos, Temporarios, Preliminares e Informativos es una sola. Los Avisos Generales, Temporarios, Preliminares e Informativos son identificados por las anotaciones (G), (T), (P) o (I) respectivamente ubicada a la derecha del número del Aviso.

4.3.- El símbolo *, ubicado a la izquierda del número del Aviso, indica que la información es de origen nacional (Uruguay).

4.4.- Los Radioavisos Náuticos se identifican por la palabra AVUR seguida de un número de hasta 4 dígitos que es correlativo y separado por un punto, una cifra de dos dígitos que representará las últimas dos del año en que se originó el AVUR.

5.- CORRECCIONES A LAS PUBLICACIONES NAUTICAS

A partir del Folleto N° 3 del año 2018, la numeración de las correcciones a las publicaciones es correlativa para cada publicación, pudiendo ser acompañadas por hojas anexadas en su respectiva sección.

La Lista de Faros es la fuente principal de información sobre las señales marítimas. Las correcciones pueden publicarse con antelación a la correspondiente carta náutica.

6.- REFERENCIAS DE LA INFORMACIÓN

6.1.- Las marcaciones son verdaderas, dadas en grados contadas de 000° a 359°59' en el sentido del movimiento de las agujas del reloj.

6.2.- Las relativas a las luces, incluso sus sectores de iluminación o de peligros, están dadas desde el mar.

6.3.- Cuando las posiciones sean informadas por marcación y distancia, las mismas estarán dadas a partir del punto establecido como referencia.

6.4.- Las situaciones geográficas son referidas a la carta de mayor escala, salvo indicación contraria.

6.5.- Las horas corresponden a la hora legal vigente.

6.6.- Las profundidades son referidas a los planos de reducción de sondas fijados para la carta de mayor escala.

6.7.- Las alturas están dadas sobre el nivel medio del mar.

INSTRUCCIONES

- 7.- POSICIONAMIENTO MEDIANTE GPS
La totalidad de las cartas editadas por el SOHMA, están confeccionadas con datum horizontal correspondiente al Sistema Geodésico Mundial (WGS-84), lo cual permite leer las coordenadas desde GPS.
- 8.- TEXTOS EN INGLÉS
El SOHMA publica la traducción no oficial al inglés, de los Avisos Generales, Definitivos, Temporales, Preliminares, Informativos y Radioavisos. El texto en inglés no constituye una traducción oficial, sino realizada con la finalidad de facilitar el uso del Folleto a los navegantes que no conocen o no entienden correctamente el idioma español.
- 9.- CARTAS NÁUTICAS ELECTRÓNICAS (Sección II.5)
En esta Sección se informa:
9.1.- Las nuevas ediciones de celdas de Cartas Náuticas Electrónicas publicadas en el mes.
9.2.- Las celdas actualizadas durante el mes.
9.3.- Como informativo, las versiones vigentes.
- 10.- INFORMACIÓN NÁUTICA (Sección V)
En esta Sección se incluyen todo tipo de información o instrucción de interés para la navegación que no genera correcciones a cartas y publicaciones náuticas del SOHMA. Dentro de esta información se incluyen los Avisos Generales e Informativos.
- 11.- ADVERTENCIA
La ausencia de novedades en el Folleto de Avisos a los Navegantes o en los Radioavisos Náuticos (AVUR) no debe ser interpretada como situación normal en las rutas de navegación, sino que sobre ellas, no se han recibido informes o denuncias.

AVISOS A LOS NAVEGANTES

Folleto N° 8

Montevideo, 31 de agosto de 2018.-

CARTAS Y PUBLICACIONES AFECTADAS POR LOS AVISOS A LOS NAVEGANTES

N° CARTA	EDICIÓN	AVISOS	N° PUBLIC.	EDICIÓN	N° DE CORRECCIÓN
30	2008	*55/2018	2	2016	N° 3/2018
40	2018	*56/2018	5	2017	N° 3/2018
50	2011	*57/2018	7	2016	N° 1/2018

AVISOS A LOS NAVEGANTES

ÍNDICE GENERAL**AVISOS DEFINITIVOS**

*55/2018	CARTA NÁUTICA N° 30 CORRECCIONES A LA CARTOGRAFÍA NAUTICAL CHART N° 30 CORRECTIONS TO CARTOGRAPHY	Pág. 7
*56/2018	RÍO DE LA PLATA PROXIMIDADES FARO LA PANELA NOVEDADES DE BALIZAMIENTO RÍO DE LA PLATA LA PANELA LIGHTHOUSE VICINITY BUOYAGE NEWS	Pág. 7
*57/2018	RÍO DE LA PLATA ENSENADA DE LOS ARTILLEROS NOVEDADES DE BALIZAMIENTO RÍO DE LA PLATA ENSENADA DE LOS ARTILLEROS BUOYAGE NEWS	Pág. 8
*58/2018	NUEVA CARTA NAUTICA ELECTRONICA (ENC) NEW ELECTRONIC NAVIGATIONAL CHART	Pág. 8

AVISOS TEMPORARIOS

SIN NOVEDAD

AVISOS PRELIMINARES

SIN NOVEDAD

AVISOS INFORMATIVOS



Ver en Sección V - INFORMACIÓN NÁUTICA	Pág. 37
--	---------

CORRECCIONES A LAS PUBLICACIONES

CATÁLOGO DE CARTAS Y PUBLICACIONES NÁUTICAS PUBLICACIÓN N° 2	Pág. 17
LISTA DE FAROS Y SEÑALES MARÍTIMAS PUBLICACIÓN N° 5	Pág. 16
SISTEMA DE BALIZAMIENTO MARÍTIMO I.A.L.A. PUBLICACIÓN N° 7	Pág. 19

AVISOS A LOS NAVEGANTES


II.1 AVISOS DEFINITIVOS

- *55/2018 CARTA NÁUTICA N° 30
CORRECCIONES A LA CARTOGRAFÍA
CARTA NÁUTICA N° 30 (*última corrección* *32/2018)
CARTA NÁUTICA N° 30
Insertar gráficos adjuntos al final de la Sección II.
- | | | | |
|----------|--------------------------|----------------|--------------|
| Eliminar | leyenda 39 color magenta | a) 34°45.60' S | 055°26.80' W |
| | | b) 34°45.72' S | 055°26.80' W |
- Autoridad: SOHMA
- NAUTICAL CHART N° 30
CORRECTIONS TO CARTOGRAPHY
NAUTICAL CHART N° 30 (*previous update* *32/2018)
NAUTICAL CHART N° 30
Insert the accompanying blocks of Section II.
- | | | | |
|--------|--------------------------|----------------|--------------|
| Delete | legend 39 magenta colour | a) 34°45.60' S | 055°26.80' W |
| | | b) 34°45.72' S | 055°26.80' W |
- Authority: SOHMA
-
- *56/2018 RÍO DE LA PLATA
PROXIMIDADES FARO LA PANELA
NOVEDADES DE BALIZAMIENTO
CARTA NÁUTICA N° 40
- | | | | |
|-------|---|-------------|--------------|
| Mover |  desde | 34°54.85' S | 056°28.07' W |
| | a | 34°55.07' S | 056°28.44' W |
- Autoridad: SOHMA
- RÍO DE LA PLATA
LA PANELA LIGHTHOUSE VICINITY
BUOYAGE NEWS
NAUTICAL CHART N° 40
- | | | | |
|------|--|-------------|--------------|
| Move |  from | 34°54.85' S | 056°28.07' W |
| | to | 34°55.07' S | 056°28.44' W |
- Authority: SOHMA

AVISOS A LOS NAVEGANTES

II.1 AVISOS DEFINITIVOS


*57/2018 RÍO DE LA PLATA
 ENSENADA DE LOS ARTILLEROS
 NOVEDADES DE BALIZAMIENTO
CARTA NÁUTICA Nº 50 (*última corrección: *52/2018*)
CARTA NÁUTICA Nº 50

Mover		y leyenda <i>Des(2)B. 10s</i>	desde	34°28.33' S	057°36.76' W
			a	34°28.32' S	057°36.66' W

Se corrigen Ayudas a la Navegación correspondientes en Lista de Faros (Sección III.2).

Autoridad: SOHMA

RÍO DE LA PLATA
 ENSENADA DE LOS ARTILLEROS
 BUOYAGE NEWS
NAUTICAL CHART Nº 50 (*previous update: *52/2018*)
NAUTICAL CHART Nº 50

Move		and legend <i>Des(2)B. 10s</i>	from	34°28.33' S	057°36.76' W
			to	34°28.32' S	057°36.66' W

Aids to Navigation are corrected corresponding List of Lights (Section III.2).

Authority: SOHMA

*58/2018 NUEVA CARTA NAUTICA ELECTRONICA (ENC)
 El Servicio de Oceanografía, Hidrografía y Meteorología de la Armada (SOHMA), pone a disposición del público, nueva celda electrónica que a continuación se detalla:
 UY400801 "Desde Km 101 hasta Km 12" (Río Uruguay)

Autoridad: SOHMA

NEW ELECTRONIC NAVIGATIONAL CHART
 The Oceanographic, Hydrographic and Meteorological Service of the Navy (SOHMA), releases to the public, the new electronic cell detailed below:
 UY400801 "Desde Km 101 hasta Km 12" (Uruguay River)

Authority: SOHMA

AVISOS A LOS NAVEGANTES

Folleto N° 8

Montevideo, 31 de agosto de 2018.-

AVISOS TEMPORARIOS Y PRELIMINARES VIGENTES

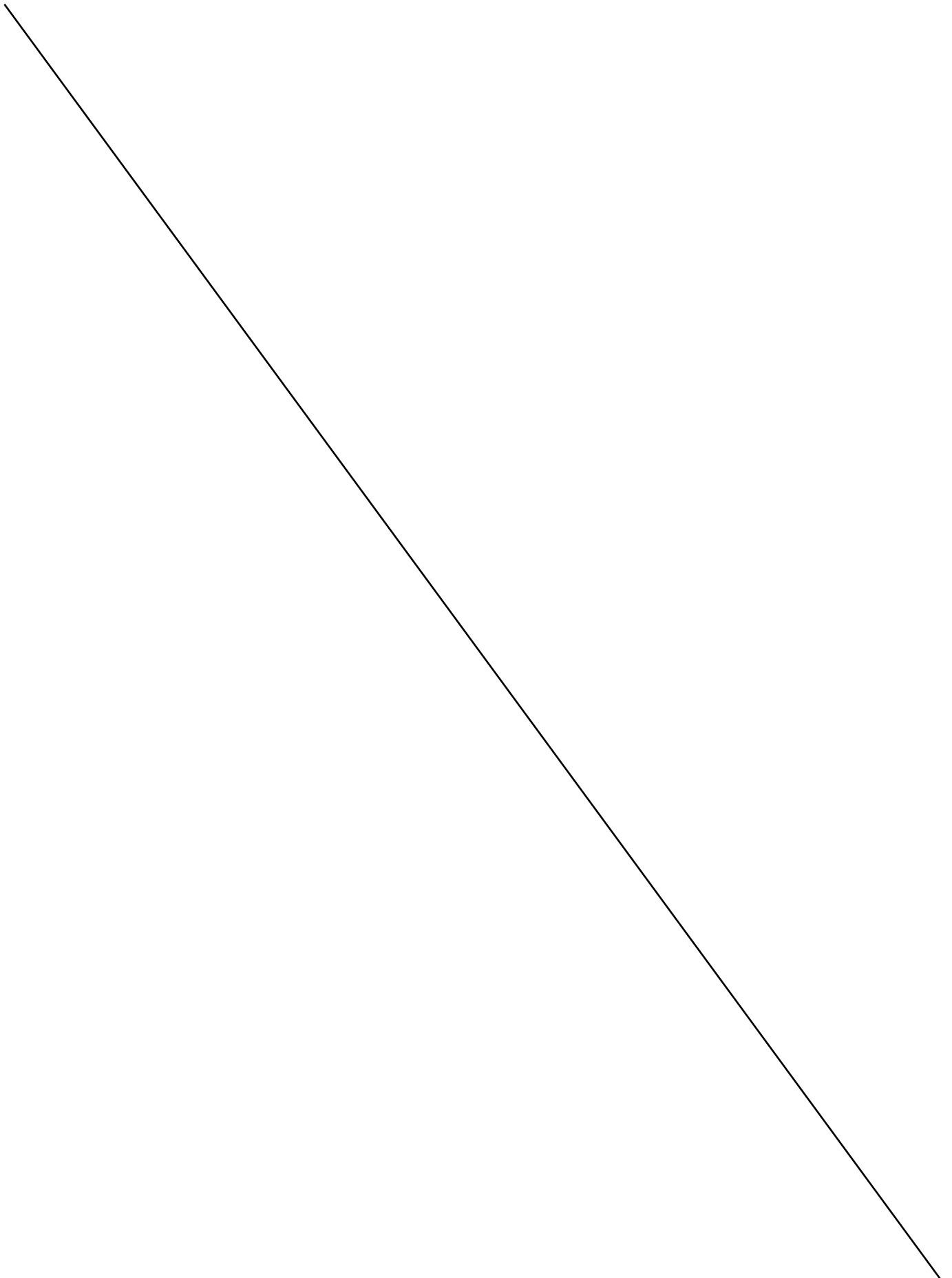
N°AVISO AÑO	CARTAS AFECTADAS	LAT/LONG KM	LUGAR Y OBJETO
			<u>OCÉANO ATLÁNTICO</u>
*71/2016(T)	3	34°34.47' S 054°00.22' W	FONDEO DE EQUIPAMIENTO OCEANOGRÁFICO
			<u>RÍO DE LA PLATA</u>
*72/2016(T)	52	34°28.18' S 057°51.43' W (aprox.)	PROXIMIDADES PUERTO DEPORTIVO COLONIA ÁREA DE PROHIBICIÓN A LA NAVEGACIÓN
*78/2016(T)	40	34°55.79' S 056°16.41' W	PROXIMIDADES PUNTA DE LOBOS ÁREA DE PROHIBICIÓN A LA NAVEGACIÓN
*79/2016(T)	40	34°55.12' S 056°16.99' W	PUNTA YEGUAS ÁREA DE PROHIBICIÓN A LA NAVEGACIÓN
*28/2018(T)	50	34°57.709' S 056°41.205' W	RÍO DE LA PLATA FONDEO DE EQUIPAMIENTO OCEANOGRÁFICO
		34°27'46.074" S 057°26'08.140" W	
*29/2018(T)	60	34°22.93' S 057°59.83' W	RÍO DE LA PLATA CANALES A MARTÍN GARCÍA BARRA DE SAN PEDRO
*54/2018(P)	50		NUEVA EDICIÓN DE PUBLICACIÓN NÁUTICA CARTA NÁUTICA N° 50

AVISOS TEMPORARIOS Y PRELIMINARES ANULADOS

N°AVISO AÑO	CARTAS AFECTADAS	LAT/LONG KM	LUGAR Y OBJETO
/			

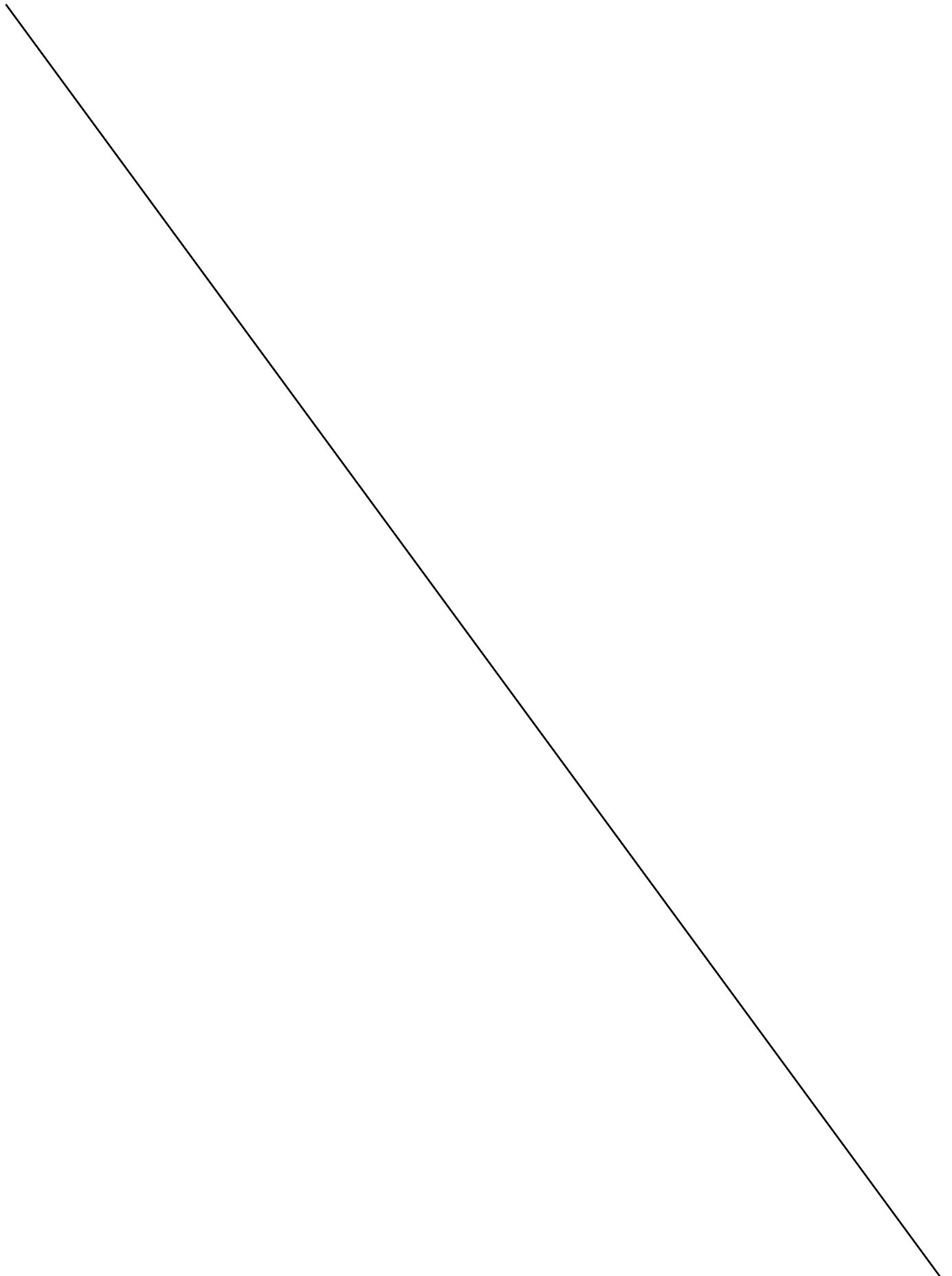
AVISOS A LOS NAVEGANTES

II.2 AVISOS TEMPORARIOS



AVISOS A LOS NAVEGANTES

II.3 AVISOS PRELIMINARES



AVISOS A LOS NAVEGANTES

II.4 LISTADO DE LAS CORRECCIONES DE LA CARTOGRAFÍA NÁUTICA PAPEL

CARTA	EDICIÓN	Número de Aviso Definitivo/Año
1	2011	50-51(F2)-92(F12)/2012 99-100(F11)/2013 38(F1)-68(F7)/2014 46(F6)/2015 39-40(F2)-68(F8)-75(F9)-80(F10)/2016 38(F5)-45(F6)-69(F10)-76(F11)/2017 45(F5)-51(F7)/2018
3	2010	67-68(F9)-79(F12)/2011 76(F7)-79(F8)-81(F9)-85(F10)-92(F12)/2012 67(F6)-90(F9)-101-104-107(F11)/2013 87(F9)-91(F10)/2014 34-35(F1)-46(F6)-67(F9)/2015 40(F2)-48(F4)-64(F7)-68(F8)-90(11)/2016 38-39(F5)-45(F6)-56-58(F8)-76(F11)/2017 45(F5)/2018
19	2012	102(F11)/2013 77(F11)/2015
20	2017	-
21	2013	-
30	2008	86(F10)/2009 92(F12)/2012 44(F3)-104-107(F11)/2013 94(F11)/2014 34-35(F2)-52(F7)/2015 30(F1)-40(F2)-48(F4)-48(F4)-64(F7)-76(F9)/2016 40(F5)-58(F8)/2017 32(F2)-55(F8)/2018
31	2004	92-93(F12)/2005 33-35(F2)/2007 73(F8)/2008 78(F12)/2011 76(F7)-79(F8)-89(F11)/2012 98(F10)/2013 50-51(F7)/2015 76(F11)/2017
32	2006	74(F9)/2007 48(F4)-68(F8)/2016 40(F5)-58(F8)/2017
39	2017	70(F10)/2017
40	2018	56(F8)/2018
41	2017	70(F10)/2017 44(F4)/2018
50	2011	40-42-43(F1)-60-61(F5)-77(F7)/2012 56-58(F5)-67-69(F6)-93-96(F10)/2013 59-60(F5)-65-66-67(F7)/2014 54-55-56(F7)-61-62(F8)-79-80-81(F11)-88-90(F12)/2015 33(F1)-44(F3)-56(F5)-59-60(F6)-68(F8)-77(F9)-82(F10)-94(F12)/2016 24(F1)-31(F3)-64(F9)-72(F10)-77-78(F11)/2017 24(F1)-43(F4)-47(F5)-49(F6) 52(F7)-57(F8)/2018
52	2007	86(F11)/2007 61(F8)/2010 68(F5)/2012 57(F5)-101(F12)/2014 68-69(F9)-80-81(F11)-87(F12)/2015 50(F4)-57(F5)/2016 26-28(F2)-32(F3)-48(F6)/2017 25(F1)-34(F3)/2018
60	2013	103-106(F11)/2013 40(F1)-48(F2)-57-59(F5)-67(F7)-76-77-78(F8)-85(F9)-97-99(F12)/2014 36(F1)-47(F6)-53-54(F7)-62(F8)-68-69(F9)-78-80-81(F11)/2015 32-35(F1)-43(F3)-50(F4)-81(F10)-82(F10)-88-89(F11) 95-96(F12)/2016 27-28(F2)-30-32(F3)-48(F6)-51(F7)-60(F8)-64(F9)-72(F10)/2017 24-25(F1)-34-36-37(F3)-42-43(F4)-47(F5)-53(F7)/2018
61	2013	109(F12)/2013 40-41(F1)-58(F5)-79(F8)-98-100(F12)/2014 36(F1)-47(F6)-53(F7)-76(F10)-80-81(F11)-89(F12)/2015 35(F1)-43-45(F3)-51(F4)-58(F5)/2016 37(F3)/2018
62	2014	47(F6)-80-81(F11)-86-89(F12)/2015 43-45(F3)-50-51(F4)-58(F5)-96(F12)/2016 27-28(F2)-32(F3)/2017 25(F1)-34-35(F3)-43(F4)-46(F5)/2018
701	2013	80(F8)/2014 76(F10)/2015 37(F1)/2016 61(F8)/2017
702	2013	76(F8)/2013 80(F8)-96(F11)/2014 70(F9)-76(F10)-91(F12)/2015 36(F1)-46(F3)-52(F4)/2016
703	2013	76(F10)/2015 42(F5)/2017
704	2013	61-68(F6)/2013 76(F10)/2015 53(F4)/2016 42(F5)/2017
705	2013	88(F9)/2013 76(F10)/2015 42(F5)-49(F6)/2017
706	2013	70(F6)/2013 76(F10)/2015
801	2013	76(F10)/2015
802	2013	70(F7)/2014 76(F10)/2015
803	2013	76(F10)/2015
804	2013	64(F6)-71(F7)/2014 76(F10)/2015 62(F8)-82(F12)/2017 38(F3)/2018
805	2013	64(F6)-72(F7)-81(F8)-92(F10)/2014 76(F10)/2015 54(F4)/2016 74(F10)/2017 26(F1)/2018
806	2013	62-64(F6)-86(F9)-89(F10)-95(F11)/2014 76(F10)/2015 73(F10)/2017 27(F1)/2018
901	2015	76(F10)/2015 83/2017
902	2015	76(F10)/2015 93(F12)/2016
903	2015	76(F10)/2015 74(F9)/2016
904	2015	76(F10)/2015 74(F9)-84(F10)/2016
905	2015	76(F10)/2015
906	2015	49(F6)-76(F10)/2015
930	2015	49(F6)-82(F11)/2015

Actualizado al Folleto N° 8/2018

AVISOS A LOS NAVEGANTES

II.5 CARTAS NÁUTICAS ELECTRÓNICAS (CNE/ENC)

Navegantes y usuarios en general:

“Las Cartas Náuticas Electrónicas (CNE) producidas por el SOHMA son validadas por el IC-ENC desde enero de 2012, a efectos de cumplir con la Norma S-57 de la Organización Hidrográfica Internacional (OHI) y la Guía para la Implementación de los Principios WEND de la OHI.

Las mismas se encuentran encriptadas según la Norma S-63 (OHI), y deben ser adquiridas por el navegante a través de los agentes oficiales del Servicio Hidrográfico del Reino Unido (UKHO)”.

Electronic Navigational Charts (ENC) produced by SOHMA are validated by the IC-ENC since January 2012, in order to accomplish with S-57 Standard of the International Hydrographic Organization (IHO) and the Guide for the Implementation of the IHO WEND principles.

They are encrypted according with S-63 Standard (IHO), and can be purchased by the Mariners in the ADMIRALTY Chart Agents. SOHMA takes as reference the global network of ADMIRALTY Chart Agents.

CARTAS NAUTICAS ELECTRONICAS VIGENTES (CNE/ENC) PUBLICADAS POR SOHMA

CNE/ENC	EDICION	TITULO DE LA CARTA NAUTICA ELECTRONICA
DISTRIBUCION IC - ENC		
UY200001.003	SEGUNDA	Aproximación al Río de la Plata
UY300003.004	QUINTA	Desde Arroyo Chuy hasta Montevideo
UY40003A.000		La Coronilla
UY40003B.000		Cabo Castillos y Cabo Polonio
UY500019.002		Puerto la Paloma desde Punta Rubia hasta Cabo Santa María
UY400020.003	SEGUNDA	Aproximación a Bahía de Maldonado desde Punta José Ignacio hasta Piriápolis
UY400030.010		Desde Punta Ánimas hasta Atlántida
UY500031.000	SEGUNDA	Bahía de Maldonado e Isla de Lobos
UY60031A.000		Puerto de Punta del Este
UY50031B.000		Punta Ballena
UY500032.001	SEGUNDA	Puerto de Piriápolis desde Punta Rasa hasta Punta de los Burros
UY60032A.001	SEGUNDA	Puerto de Piriápolis
UY400040.002	CUARTA	Aproximación al Puerto de Montevideo desde Isla de Flores hasta Banco de Santa Lucía
UY50040A.000	SEGUNDA	Isla de Flores
UY50040B.000		Puerto del Buceo
UY500041.002	CUARTA	Puerto de Montevideo
UY300050.001	TERCERA	Desde Montevideo hasta proximidades Punta Mocharife
UY500052.005	SEGUNDA	Puerto de Colonia del Sacramento desde Punta Riachuelo hasta Islas Hornos
UY300060.000	QUINTA	Desde Puerto de Colonia del Sacramento hasta Puerto de Nueva Palmira
UY400701.006	SEGUNDA	Desde Km 3 al Km 18
UY50701A.006	SEGUNDA	Puerto de Nueva Palmira y Dársena Higuieritas
UY400702.008		Desde el Km 19 al Km 41
UY400703.002		Desde el Km 42 al Km 66 a Acceso a Villa Soriano
UY50704A.002		Riacho Yaguarí
UY400705.001		Desde el Km 67 al Km 82
UY400706.000	SEGUNDA	Desde Km 83 al Km 100
UY50706A.000	SEGUNDA	Puerto de Fray Bentos
UY400801.000		Desde Km 101 hasta Km 12

II

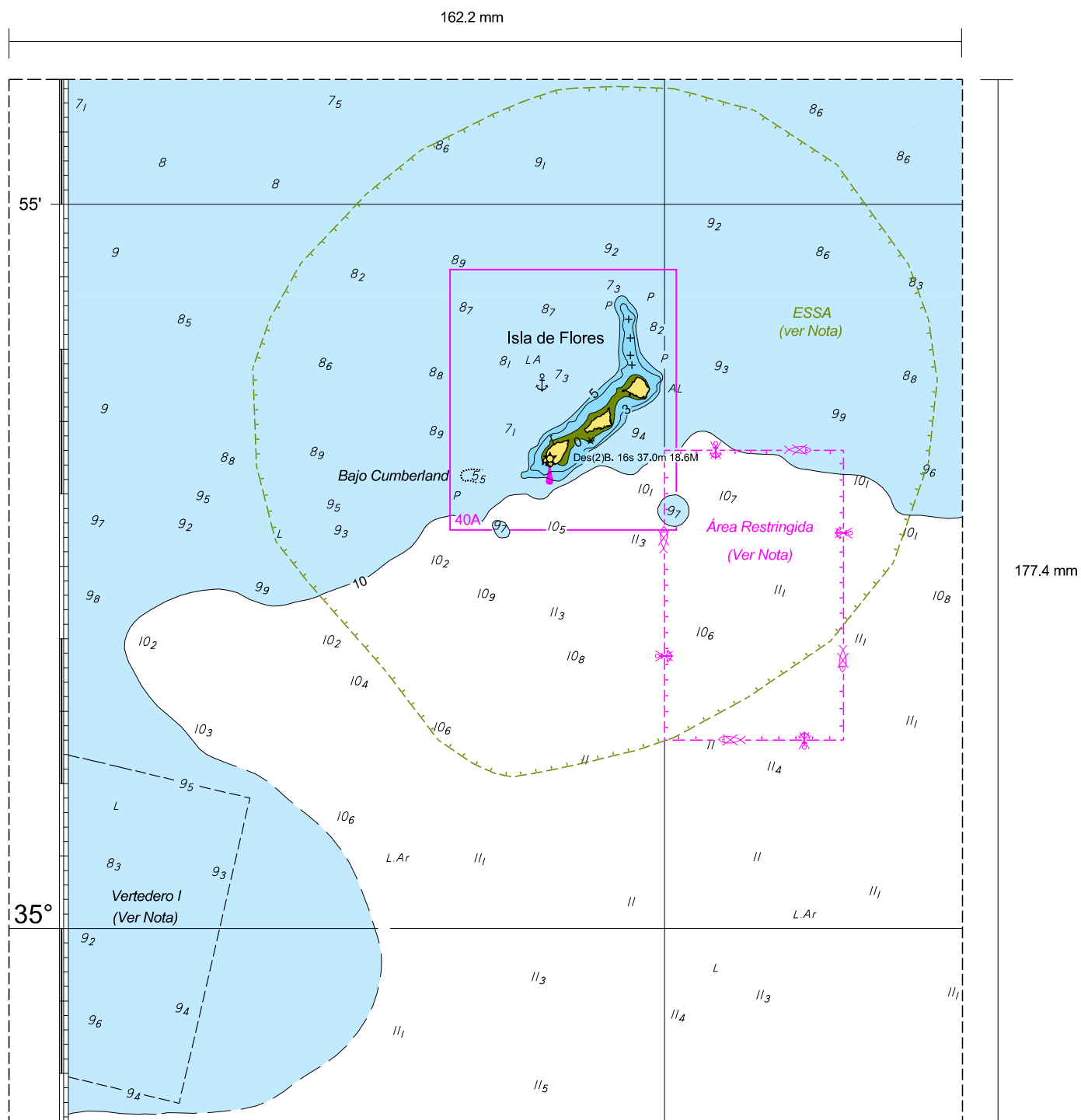
AVISOS A LOS NAVEGANTES

II.5 CARTAS NÁUTICAS ELECTRÓNICAS (CNE/ENC)

CELDA ACTUALIZADAS AL MES DE AGOSTO DE 2018

CNE/ENC	Nº AVISO ORIGINADOR
DISTRIBUCION IC - ENC	
UY400040.003	*52/2018
UY300050.002	*52/2018
UY400801	<i>Primera Edición</i>

Gráfico adjunto del Aviso Definitivo *55/2018 para Carta Náutica 30

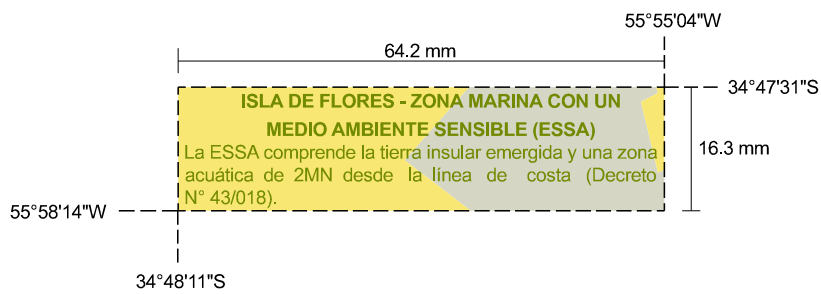
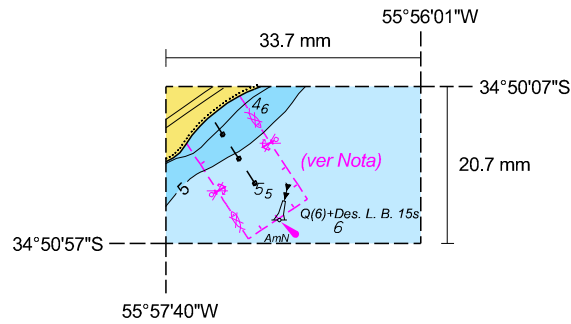
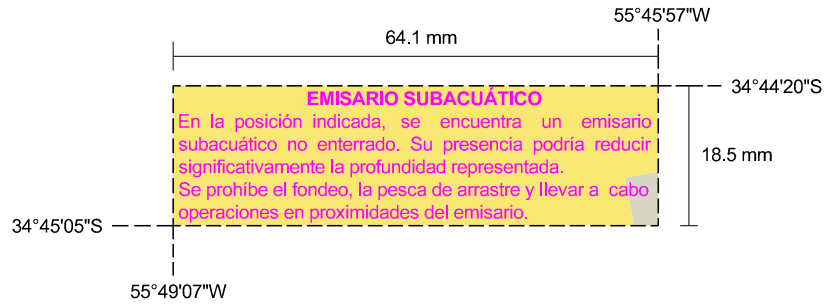


NOTA

Al momento de realizar la impresión de los gráficos o notas, tener en consideración que se deberán configurar las propiedades de impresión del documento para ser impreso en la escala original, debiendo seleccionar la opción (de la configuración de impresión) Escala de Pagina "**Ninguna**".

De no realizar la citada configuración causará la alteración de las medidas originales de éstos, pudiendo existir incompatibilidad en las medidas de la información impresa respecto a las Cartas.

Gráfico adjunto del Aviso Definitivo *55/2018 para Carta Náutica 30



NOTA

Al momento de realizar la impresión de los gráficos o notas, tener en consideración que se deberán configurar las propiedades de impresión del documento para ser impreso en la escala original, debiendo seleccionar la opción (de la configuración de impresión) Escala de Pagina "**Ninguna**". De no realizar la citada configuración causará la alteración de las medidas originales de éstos, pudiendo existir incompatibilidad en las medidas de la información impresa respecto a las Cartas.

CORRECCIONES A LAS PUBLICACIONES NÁUTICAS

FE DE ERRATAS DEL FOLLETO DE AVISOS A LOS NAVEGANTES

Sin novedad.

III.1 NUEVAS PUBLICACIONES

NUEVA CARTA NAUTICA ELECTRONICA (ENC)

El Servicio de Oceanografía, Hidrografía y Meteorología de la Armada (SOHMA), pone a disposición del público, nueva celda electrónica que a continuación se detalla:

UY400801 "Desde Km 101 hasta Km 12" (Río Uruguay)

NEW ELECTRONIC NAVIGATIONAL CHART (ENC)

The Oceanographic, Hydrographic and Meteorological Service of the Navy (SOHMA), releases to the public, the new electronic cell detailed below:

UY400801 "Desde Km 101 hasta Km 12" (Uruguay River)

III

CORRECCIONES A LAS PUBLICACIONES NÁUTICAS

III.2 LISTA DE FAROS

PUBLICACIÓN N° 5
(Edición 2017)

Corrección N° 03/2018

En página VI-68, sustituir:

In page VI-68, replace:

(1) Número	(2) Área, nombre y ubicación	(3) Posición S/W	(4) Característica Intensidad	(5) Elevación	(6) Alcance nominal	(7) Descripción de la estructura/altura	(8) Observaciones
8110	-Boya "Arefero 21" (Peligro Aislado)	34°28.32' 57°36.66' *	Des(2)B. 10s		4	Casco y torre Negra con franja ancha horizontal Roja. M.T.: 2 Esf. Negras. 2	L.0.4s E.1.6s L.0.4s E.7.6s

LISTADO DE CORRECCIONES

Año	Número de corrección (Folleto)
2018	N°1(F6) N°2 (F7) N°3 (F8)

III

CORRECCIONES A LAS PUBLICACIONES NÁUTICAS

III.3 CATÁLOGO DE PUBLICACIONES NÁUTICAS

PUBLICACIÓN N° 2
(Edición 2016)

Corrección N° 3:

Sustituir páginas 107^a, 15/16 y 95/96, por nuevas páginas 107^b, 15/16^a y 95/96^a, adjuntas al final de la Sección III.

Replace pages 107^a, 15/16 and 95/96 by new pages 107^b, 15/16^a and 95/96^a, attached at the end of Section III.

LISTADO DE CORRECCIONES

Año	Número de Aviso Definitivo
2016	*69(F8) *92(F11)
2017	*37(F4) *75(F10) *80(F11)
	Número de corrección (Folleto)
2018	N°1(F3) N°2(F6) N°3 (F8)

III

CORRECCIONES A LAS PUBLICACIONES NÁUTICAS

III.4 LIBRO DE SÍMBOLOS Y ABREVIATURAS

PUBLICACIÓN N° 1
(Edición 2012)

Sin novedad.

LISTADO DE CORRECCIONES

Año	Número de Aviso Definitivo
2012	*91(F11)
2017	*43(F5)
Número de corrección (Folleto)	
2018	N° 01(F5)

III

CORRECCIONES A LAS PUBLICACIONES NÁUTICAS

III.5 OTRAS PUBLICACIONES (I.A.L.A., R.I.P.P.A., ETC)

SISTEMA DE BALIZAMIENTO MARÍTIMO I.A.L.A. PUBLICACIÓN N° 7 (Edición 2016)

En página 24, insertar gráfico adjunto al final de la Sección III.

In page 24, insert the accompanying block of Section III.

LISTADO DE CORRECCIONES

Año	Número de corrección (Folleto)
2018	N°1 (F8)

PÁGINA EN BLANCO

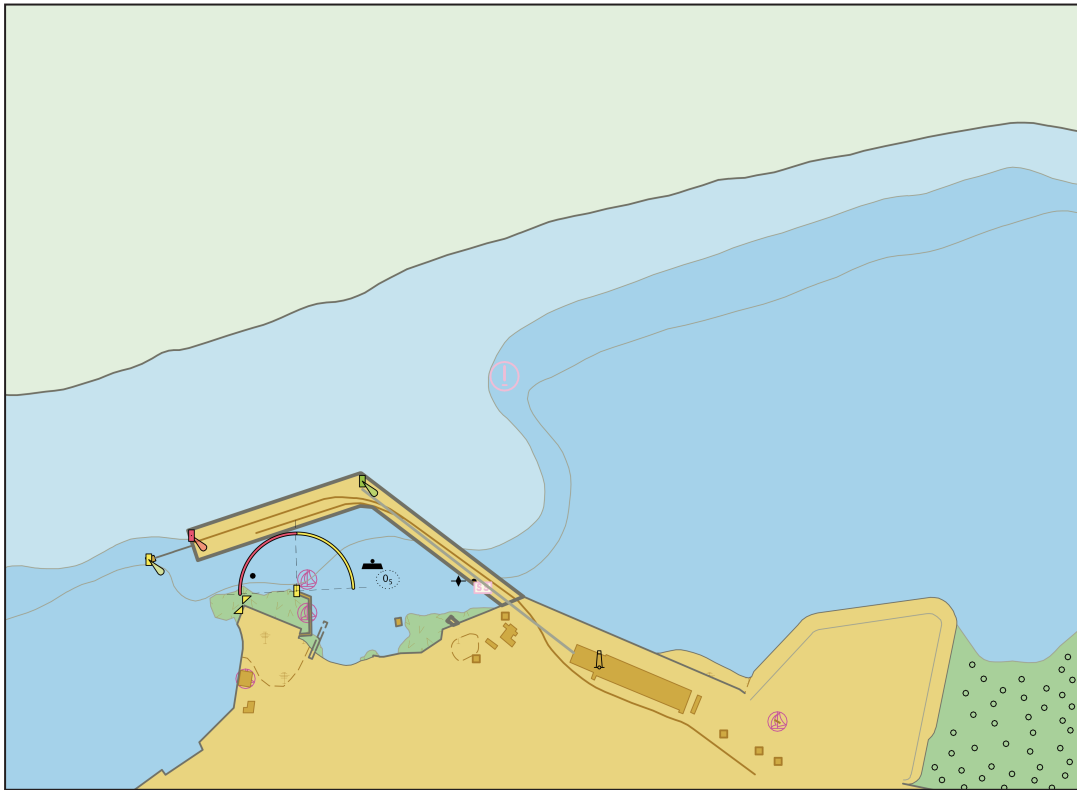
ORDENAMIENTO POR ZONA DE CARTAS NÁUTICAS

Nº	TÍTULO (Tamaño en mm. alto x ancho)	ESCALA NATURAL	ÚLTIMA EDICIÓN	PÁGINA
<u>RÍO URUGUAY</u>				
703	Desde Puerto Aldao hasta Isla Lobos (348,6mm x 554,6mm)	1:40.000	2013	46
704	Desde Punta Penco hasta Riacho Yaguari y Acceso a Villa Soriano (349mm x 554,6mm)	1:40.000	2013	47
705	Desde Riacho Yaguari hasta Paso Barrizal (349,4mm x 554,6mm)	1:40.000	2013	48
706	Desde Paso Barrizal hasta Puerto de Fray Bentos (346,2mm x 554,5mm)	1:40.000	2013	49
801	Desde Puerto de Fray Bentos hasta Paso Ñandubayzal (346,2mm x 554,5mm)	1:40.000	2013	52
802	Desde Paso Ñandubayzal hasta Paso Filomena Superior y Puerto de Nuevo Berlín (346,5mm x 554,5mm)	1:40.000	2013	53
803	Desde Km.135 hasta Paso San Genaro (347,3mm x 554,6mm)	1:40.000	2013	54
804	Desde Paso San Genaro hasta Paso Altos y Bajos y Puerto de San Javier (344,1mm x 554,5mm)	1:40.000	2013	55
805	Desde Paso Altos y Bajos hasta Paso Almirón Grande y Puerto de Concepción del Uruguay (344,8mm x 554,5mm)	1:40.000	2013	56
806	Desde Km.203 hasta Km.228 y Puerto de Paysandú (341,6mm x 554,5mm)	1:40.000	2013	57
901	Desde Km.203 hasta Km.228 y Puerto De Paysandú (341.6mm x 554.5mm)	1:40.000	2015	60
902	Desde Paso Perucho Verne hasta Km.250 (342.3mm x 554.4mm)	1:40.000	2015	61
903	Desde Km.250 hasta Islas Las Mellizas (343.0mm x 554.4mm)	1:40.000	2015	62
904	Desde Paso Sombrero hasta Isla Dos Hermanas (344.6mm x 554.4mm)	1:40.000	2015	63
905	Desde Meseta De Artigas hasta Paso Yuqueri (344.3mm x 554.4mm)	1:40.000	2015	64
906	Desde Paso Corralito hasta Represa de Salto Grande (345.0mm x 554.4mm)	1:40.000	2015	65
930	Desde Puerto de Concordia hasta Puerto de Salto (554.8mm x 443.5mm)	1:10.000	2015	66

ORDENAMIENTO POR ZONA DE CELDAS ELECTRÓNICAS

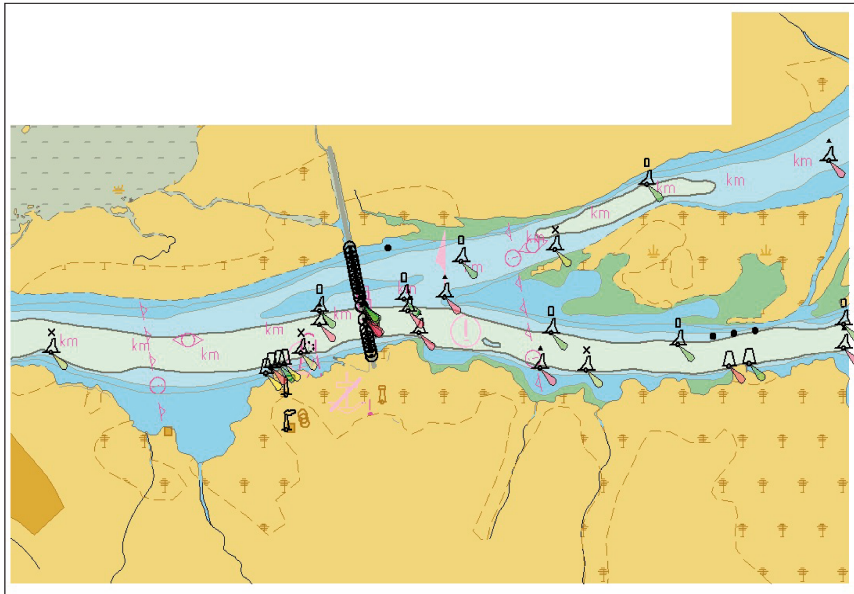
Nº	TÍTULO	PÁGINA
UY200001	Aproximación al Río de la Plata	69
UY300003	Desde Arroyo Chuy hasta Montevideo	70
UY40003A	La Coronilla	71
UY40003B	Cabo Castillos y Cabo Polonio	72
UY500019	Puerto la Paloma desde Punta Rubia hasta Cabo Santa María	73
UY60031A	Puerto de Punta del Este	74
UY400020	Aproximación a Bahía de Maldonado desde Punta José Ignacio hasta Piriápolis	75
UY500031	Bahía de Maldonado e Isla de Lobos	76
UY50031B	Punta Ballena	77
UY60032A	Puerto de Piriápolis	78
UY500032	Puerto de Piriápolis desde Punta Rasa hasta Punta de los Burros	79
UY400030	Desde Punta Ánimas hasta Atlántida	80
UY50040A	Isla de Flores	81
UY50040B	Puerto del Buceo	82
UY400040	Aproximación al Puerto de Montevideo desde Isla de Flores hasta Banco de Santa Lucía	83
UY500041	Puerto de Montevideo	84
UY300050	Desde Montevideo hasta proximidades Punta Mocharife	85
UY500052	Puerto de Colonia del Sacramento desde Punta Riachuelo hasta Islas Hornos	86
UY300060	Desde Puerto de Colonia del Sacramento hasta Puerto de Nueva Palmira	87
UY400701	Desde Km 3 al Km 18	88
UY50701A	Puerto de Nueva Palmira y Dársena Higuieritas	89
UY400702	Desde el Km 19 al Km 41	90
UY400703	Desde el Km 42 al Km 66 a Acceso a Villa Soriano	91
UY50704A	Riacho Yaguarí	92
UY400705	Desde el Km 67 al Km 82	93
UY400706	Desde Km 83 al Km 100	94
UY50706A	Puerto de Fray Bentos	95
UY400801	Desde el Km 101 al Km 112	96

CELDA-UY50706A



ZONA	<i>Río Uruguay</i>	
Denominación de la celda	<i>Puerto de Fray Bentos</i>	
Propósito	<i>Puerto</i>	
Coordenadas extremas	<i>33°06'48" S</i> <i>058°19'06" W</i>	<i>33°06'20" S</i> <i>058°18'20" W</i>

CELDA-UY400801



ZONA	<i>Río Uruguay</i>
Denominación de la celda	<i>Desde el Km 101 al Km 112</i>
Propósito	<i>Aproximación</i>
Coordenadas extremas	<i>33°08'19" S 33°03'30" S 058°18'06" W 058°10'30" W</i>
Accidentes geográficos y/o marítimos	<i>Terminal Orión Punte Libertador General San Martín Paso Ñandubayzal Paso Abrigo Canal M^o Bopicuá.</i>

CARTAS PAPEL Y PUBLICACIONES NÁUTICAS

La Cartografía papel y Publicaciones Náuticas producidas por el Servicio de Oceanografía, Hidrografía y Meteorología de la Armada (SOHMA), pueden adquirirse en la Oficina de Ventas, con sede en ese Servicio, ubicada en Capurro 980 esquina Avenida Agraciada, en el horario de atención de Lunes a Viernes (excepto feriados) de 08:00 a 13:00.

Tels.: (+598) 2307 1777 / 2309 3861 / 2309 3775 Fax: (+598) 2309 9220

Pedidos y consultas por el correo electrónico: sohma@armada.mil.uy

También pueden ser adquiridas a través de los siguientes agentes de ventas nacionales y extranjeros:

AGENTES DE VENTAS DE CARTAS Y PUBLICACIONES NAUTICAS

Recalada Index Náutico

Soluciones marítimas

MONTEVIDEO:

Cel.: (+598) 97 211 826 - Tel.: (+598) 2412 2326

Canelones 1922/501

11200 Montevideo, Uruguay

E-Mail: ventas@indexnautico.com

EXTRANJEROS

Argentina

El Pulpo Negro

Uruguay 802 (B 1643 EIV) Béccar

Te!./Fax 4742-0848

E-mail: pulponegro@pulponegro.com.ar

Web: www.pulponegro.com.ar

CARTOGRAFÍA NÁUTICA ELECTRÓNICA

La Cartografía náutica electrónica de la jurisdicción marítima nacional producida por el SOHMA, es distribuida a través de los agentes de ventas acreditados (Value Added Resellers, VARs) por el Centro Internacional de Cartas de Navegación Electrónicas (IC-ENC International Centre for ENCs), pudiendo acceder a información de sus respectivos distribuidores en el siguiente enlace: <http://www.ic-enc.org/>

“NAVEGUEMOS SEGUROS”

ADQUIERA SUS CARTAS Y PUBLICACIONES NÁUTICAS EN NUESTRA OFICINA CENTRAL

O

EN NUESTROS AGENTES DE VENTAS AUTORIZADOS

El Servicio de Oceanografía, Hidrografía y Meteorología de la Armada de la República Oriental del Uruguay, mantiene su cartografía permanentemente actualizada, por lo que recomienda su empleo en Buques Nacionales y Extranjeros cuando naveguen aguas uruguayas.

El S.O.H.M.A. no se responsabiliza por Cartas Náuticas y Publicaciones que no hayan sido adquiridas en su local de ventas, o a través de sus Agentes autorizados o de la Autoridad Marítima de la zona.

La oficina entregará el material con el sello correspondiente en el cual figura el número del último Folleto de Avisos a los Navegantes (Publicación N° 8 S.O.H.M.A.), certificando la actualización hasta esa fecha correspondiendo al usuario su posterior actualización.



MANTENGA LIMPIO SU MAR

**Gráfico adjunto para corrección de Publicación N° 7
SISTEMA DE BALIZAMIENTO MARÍTIMO I.A.L.A.**

AGENTES DE VENTAS DE CARTAS Y PUBLICACIONES NAUTICAS

**Recalada Index Náutico
Soluciones marítimas**

MONTEVIDEO:

Cel.: (+598) 97 211 826 - Tel.: (+598) 2412 2326

Canelones 1922/501

11200 Montevideo, Uruguay

E-Mail: ventas@indexnautico.com

EXTRANJEROS

Argentina

El Pulpo Negro

Uruguay 802 (B 1643 EIV) Béccar

Te!./Fax 4742-0848

E-mail: pulponegro@pulponegro.com.ar

Web: www.pulponegro.com.ar

NOTA

Al momento de realizar la impresión de los gráficos o notas, tener en consideración que se deberán configurar las propiedades de impresión del documento para ser impreso en la escala original, debiendo seleccionar la opción (de la configuración de impresión) Escala de Pagina "*Ninguna*".

De no realizar la citada configuración causará la alteración de las medidas originales de éstos, pudiendo existir incompatibilidad en las medidas de la información impresa respecto a las Cartas Náuticas.

RADIOAVISOS NÁUTICOS

Vigentes al 31 de agosto de 2018.-

0460.18 RÍO URUGUAY

NOVEDADES DE BALIZAMIENTO

Novedades actualizadas: N° 9745

PROXIMIDADES ARROYO GUTIERREZ

N°9125 - Boya Lateral Babor Km 12.6, falta (encontrándose en 33°48'17" S 058°26'30" W)

PROXIMIDADES ARROYO DE LA AGRACIADA

N°9160 - Boya Lateral Estribor Km 21.4 Canal de la Agraciada, apagada y corrida 100 metros al SSE

PUNTA DEL ARENAL

N°9170 - Boya Lateral Babor Km 25.6, apagada y corrida 100 metros al SSW

ZONA DE ALIJO Y COMPLEMENTO DE CARGA NORTE

N°9195 - Boya Especial de amarre NW W1, apagada

N°9200 - Boya Especial de amarre NE W2, apagada

N°9205 - Boya Especial de amarre W3, apagada

CANAL MARQUÉZ

N°9210 - Boya Lateral Babor Km 28.8, corrida (5 cables al Norte en 33°39.6'S 058°28.2'W)

N°9225 - Boya Lateral Babor Km 30.4, falta

N°9235 - Boya Lateral Babor Km 34.3, apagada

N°9260 - Boya Lateral Estribor Km 36.5, apagada y corrida 100 metros al NW

N°9325 - Boya Lateral Estribor Km 43.4, apagada

BANCO DE MARQUÉZ

N°9275 - Boya Peligro Aislado "Chata Potrero" Km 37.6, falta

PASO MARQUÉZ

N°9280 - Boya Lateral Babor Km 38.1, apagada y corrida 70 metros al NW

N°9300 - Boya Lateral Babor Km 39.7, apagada

N°9315 - Boya Lateral Babor Km 41.3, apagada y corrida 60 metros al N

N°9345 - Boya Lateral Estribor Km 46.4, corrida 110 metros al NE

PASO PUNTA AMARILLA

N°9355 - Boya Lateral Estribor Km 49.1, corrida 270 metros al NE

N°9360 - Boya Lateral Babor Km 49.8, luz no confiable (destellos irregulares)

N°9405 - Boya Lateral Babor Km 55.6, corrida 80 metros al NE

CANAL DE LAS TARANTANAS

N°9415 - Boya Peligro Aislado Km 58.4 "Maria Celia", corrida 80 metros al NE

N°9425 - Boya Lateral Estribor Km 58.7, apagada y corrida 100 metros

N°9430 - Boya Lateral Babor Km 60.8, apagada

ISLA LOBOS CHICA

N° 9445 - Boya Lateral Estribor Km 64.3, apagada

CANAL PRINCIPAL

N° 9460 - Boya Lateral Babor Km 68.3, luz no confiable (débil)

N° 9470 - Boya Lateral Babor Km 70.3, luz no confiable (débil)

PASO PUNTA CABALLOS

N°9500 - Boya Lateral Babor Km 75.2, apagada

N°9505 - Boya Peligro Aislado "Chata N° 17", luz debil y corrida 1.5 cables al S

RADIOAVISOS NÁUTICOS

Vigentes al 31 de agosto de 2018.-

CANAL DE LOS INGLESES

- N°9515 - Boya Lateral Estribor Km 77.6, apagada
- N°9520 - Boya Lateral Estribor Km 78.8, apagada
- N°9525 - Boya Lateral Babor Km 80, apagada y corrida 1 cable al S
- N°9535 - Boya Lateral Estribor Km 83.2, apagada

PASO BARRIZAL

- N°9560 - Boya Lateral Babor Km 88.4, corrida 62 metros al NW
- N°9590 - Boya Especial T7A, corrida 90 metros al SW

CANAL DE LA BARRA (ACCESO A RÍO GUALEGUAYCHÚ)

- N°9595 - Boya Lateral Estribor Km 94.3 Bifurcación Entrada Río Gualeguaychú, corrida 75 metros al NE
- N°9615 - Boya Peligro Aislado Draga 2-C Km 2.4, apagada
- N°9620 - Boya Lateral Estribor Par Km 2.6, apagada

PROXIMIDADES PUNTA RÍOS

- N°9640 - Boya Peligro Aislado "Doña Teodolina" Km 94.2, luz no confiable (fija)

PROXIMIDADES PUERTO DE FRAY BENTOS

- N°9715 - Boya Especial T5U, apagada

PUENTE INTERNACIONAL LIBERTADOR GENERAL SAN MARTÍN

- N°9750 - Boya Lateral Babor Km 104.2, corrida 90 metros al SW
- N°9755 - Boya Lateral Estribor Km 104.2, corrida 370 metros al SW
- N°9760 - Boya Lateral Babor Km 105.4, corrida 1 cable hacia el Este
- N°9765 - Boya Lateral Estribor Km 105.4, corrida 1 cable hacia el Oeste

CANAL M'BOPICUÁ

- N°9790 - Boya Especial T3U, apagada

PASO ABRIGO

- N°9820 - Boya Lateral Babor Km 106.8, corrida 115 metros al SW
- N°9830 - Boya Especial T3A, apagada
- N°9840 - Boya Lateral Babor Km 108.9, apagada

PASO ÑANDUBAYZAL

- N°9855 - Boya Lateral Estribor Km 111.9 corrida 420 metros al SW

ISLA REDONDA DE LA CRUZ

- N°9910 - Boya Lateral Babor Km 117.8, falta y apagada en 33°51'35" S 058°25'34" W

PASO TRES CRUCES

- N°9925 - Boya Lateral Estribor Km 119.4, apagada
- N°9935 - Boya Lateral Estribor Km 121.8, apagada

CANAL DE LA FILOMENA

- N°9940 - Boya Lateral Estribor Km 125.6, apagada
- N°9950 - Boya Lateral Babor Km 128.4, apagada
- N°9970 - Boya Lateral Babor Km 135.8, apagada

PASO BANCO FRANCÉS

- N°10055 - Boya Lateral Estribor Km 141.7, apagada

PASO BONFIGLIO

- N°10080 - Boya Lateral Babor Km 147.1, luz no confiable

RADIOAVISOS NÁUTICOS

Vigentes al 31 de agosto de 2018.-

PASO MONTAÑA

N°10200 - Boya Lateral Estribor Km 167.3, reposicionada temporalmente en Km 167

N°10205 - Boya Lateral Estribor Km 167.7, apagada

N°10220 - Boya Lateral Estribor Km 169.6, apagada

PASO VILARDEBÓ

N°10245 - Boya Lateral Estribor Km 175, apagada

PASO ALTOS Y BAJOS

N°10285 - Boya Lateral Babor Km 177.8, apagada

N°10290 - Boya Lateral Babor Km 178.4, corrida 100 metros hacia el N

PASO ARROYO NEGRO

N°10320 - Boya Lateral Estribor Km 184.3 apagada

CANAL DE ACCESO A PUERTO CONCEPCIÓN DEL URUGUAY

N°10355 - Boya Lateral Babor Km 0.800, luz no confiable

PASO ALMIRÓN GRANDE

N°10485 - Boya Lateral Estribor Km 199, corrida 100 metros al S

PROXIMIDADES PUERTO PAYSANDÚ

N°10505 - Boya Lateral Estribor Km 204.1, corrida 1 cable al S

PUENTE INTERNACIONAL GENERAL ARTIGAS

N°10585 - Boya Lateral Estribor Km 211.7, luz no confiable y corrida 5 cables al S

N°10590 - Boya Lateral Babor Km 211.7, apagada y corrida 3 cables al S

N°10600 - Boya Lateral Estribor Km 213, falta (encontrándose a 1 milla al S y apagada)

N°10605 - Boya Lateral Babor Km 213, apagada y corrida 300 metros al S

PASO SAN FRANCISCO

N°10640 - Boya Peligro Aislado Km 218.7, falta

N°10655 - Boya Lateral Estribor Km 219.8, falta

ISLA DEL QUEGUAY GRANDE

N°10665 - Boya Lateral Estribor Km 221.7, corrida (160 metros al SE)

N°10680 - Boya Peligro Aislado "Campana" Km 226.1, falta

PASO PERUCHO VERNE

N°10710 - Boya Lateral Estribor Km 230.8, corrida (70 metros al SSO)

N°10715 - Boya Lateral Estribor Km 234, corrida (235 metros al S)

PASO GRASERÍA

N°10730 - Boya Lateral Babor Km 242.6, falta (encontrándose a la deriva a la altura del Km 206.9)

PASO SAN JOSÉ

N°10840 - Boya Lateral Estribor Km 273.1, corrida (55 metros al SO)

PASO GUAVIYÚ

N°10885 - Boya Lateral Estribor Km 282.6, falta.

N°10925 - Boya Lateral Estribor Km 284.5, corrida (60 metros al SSO)

N°10965 - Boya Lateral Babor Km 293.3, corrida (95 metros al SE)

N°10970 - Boya Lateral Estribor Km 293.3, corrida (100 metros al E)

N°10985 - Boya Lateral Estribor Km 297.9, corrida (55 metros al E)

IV

RADIOAVISOS NÁUTICOS

Vigentes al 31 de agosto de 2018.-

PASO HERVIDERO

- Nº11000 - Boya Lateral Babor Km 304.5, falta
- Nº11005 - Boya Peligro Aislado Km 305.2, falta
- Nº11010 - Boya Lateral Babor Km 305.7, corrida (1100 metros al SSE)
- Nº11015 - Boya Lateral Babor Km 307.4, corrida (860 metros al NE)
- Nº11020 - Boya Lateral Babor Km 308, corrida (640 metros al SE)
- Nº11025 - Boya Lateral Estribor Km 308.2, corrida (175 metros al E)

PASO YUQUERÍ

- Nº11095 - Boya Lateral Estribor Km 326.1, corrida (80 metros al SO)

PASO CORRALITO

- Nº11125 - Boya Lateral Estribor Km 329, corrida (50 metros al SO)
- Nº11145 - Boya Lateral Babor Km 330, falta

PASO LA CABALLADA

- Nº11175 - Baliza Posterior 1ra Enfilación, apagada
- Nº11200 - Boya Lateral Estribor Km 332.2, falta

Anula Aviso Nº 0452.18

RÍO URUGUAY

BUOYAGE NEWS

News update: Nº 9745

ARROYO GUTIERREZ VICINITY

- Nº9125 - Port Hand Buoy Km 12.6, missing (being found in 33°48.30' S 058°26.50' W)

ARROYO DE LA AGRACIADA VICINITY

- Nº9160 - Starboard Hand Buoy Km 21.4 Canal de la Agraciada, unlit and moved 100 meters to SSE

PUNTA DEL ARENAL

- Nº9170 - Port Hand Buoy Km 25.6, unlit and moved 100 meters to SSW

ZONA DE ALIJO Y COMPLEMENTO DE CARGA NORTE

- Nº9195 - Special Buoy NW W1, unlit
- Nº9200 - Special Buoy NE W2, unlit
- Nº9205 - Special Buoy W3, unlit

CANAL MARQUÉZ

- Nº9210 - Port Hand Buoy Km 28.8, moved (5 cables to North in 33°39.6'S 058°28.2'W)
- Nº9225 - Port Hand Buoy Km 30.4, missing
- Nº9235 - Port Hand Buoy Km 34.3, unlit
- Nº9260 - Starboard Hand Buoy Km 36.5, unlit and moved 100 meters to NW
- Nº9325 - Starboard Hand Buoy Km 43.4, unlit

BANCO DE MARQUÉZ

- Nº9275 - Isolated Danger Buoy "Chata Potrero" Km 37.6, missing

PASO MARQUÉZ

- Nº9280 - Port Hand Buoy Km 38.1, unlit and moved 70 meters to NW
- Nº9300 - Port Hand Buoy Km 39.7, unlit
- Nº9315 - Port Hand Buoy Km 41.3, unlit and moved 60 meters to N
- Nº9345 - Starboard Hand Buoy Km 46.4, moved 110 meters to NE

RADIOAVISOS NÁUTICOS

Vigentes al 31 de agosto de 2018.-

PASO PUNTA AMARILLA

- N°9355 - Starboard Hand Buoy Km 49.1, moved 270 meters to NE
 N°9360 - Port Hand Buoy Km 49.8, light unreliable (weak flashes)
 N°9405 - Port Hand Buoy Km 55.6, moved 80 meters to NE

CANAL DE LAS TARANTANAS

- N°9415 - Isolated Danger Buoy Km 58.4 "Maria Celia", moved 80 meters to NE
 N°9425 - Starboard Hand Buoy Km 58.7, unlit and moved 100 meters
 N°9430 - Port Hand Buoy Km 60.8, unlit

ISLA LOBOS CHICA

- N° 9445 - Starboard Hand Buoy Km 64.3, unlit

CANAL PRINCIPAL

- N° 9460 - Port Hand Buoy Km 68.3, light unreliable (weak)
 N° 9470 - Port Hand Buoy Km 70.3, light unreliable (weak)

PASO PUNTA CABALLOS

- N°9500 - Port Hand Buoy Km 75.2, unlit
 N°9505 - Isolated Danger Buoy "Chata N° 17", weak flashes and moved 1.5 cables to S

CANAL DE LOS INGLESES

- N°9515 - Starboard Hand Buoy Km 77.6, unlit
 N°9520 - Starboard Hand Buoy Km 78.8, unlit
 N°9525 - Port Hand Buoy Km 80, unlit and moved 1 cable to S
 N°9535 - Starboard Hand Buoy Km 83.2, unlit

PASO BARRIZAL

- N°9560 - Port Hand Buoy Km 88.4, moved 62 meters to NW
 N°9590 - Special Buoy T7A, moved 90 meters to SW

CANAL DE LA BARRA (RÍO GUALEGUAYCHÚ ACCESS)

- N°9595 - Starboard Hand Buoy Km 94.3 Bifurcación Entrada Río Gualeguaychú, moved 75 meters to NE
 N°9615 - Isolated Danger Buoy Draga 2-C Km 2.4, unlit
 N°9620 - Starboard Hand Buoy Par Km 2.6, unlit

PUNTA RÍOS VICINITY

- N°9640 - Isolated Danger Buoy "Doña Teodolina" Km 94.2, light unreliable (fixed)

PUERTO DE FRAY BENTOS VICINITY

- N°9715 - Special Buoy T5U, unlit

TERMINAL ORION

- N°9745 - Special Buoy Emisario Botnia, moved 1.5 cables to S

PUENTE INTERNACIONAL LIBERTADOR GENERAL SAN MARTÍN

- N°9750 - Port Hand Buoy Km 104.2, moved 90 meters to SW
 N°9755 - Starboard Hand Buoy Km 104.2, moved 370 meters to SW
 N°9760 - Port Hand Buoy Km 105.4, moved 1 cable to East
 N°9765 - Starboard Hand Buoy Km 105.4, moved 1 cable to West

CANAL M'BOPICUÁ

- N°9790 - Special Buoy T3U, unlit

IV

RADIOAVISOS NÁUTICOS

Vigentes al 31 de agosto de 2018.-

PASO ABRIGO

Nº9820 - Port Hand Buoy Km 106.8, moved 115 meters to SW

Nº9830 - Special Buoy T3A, unlit

Nº9840 - Port Hand Buoy Km 108.9, unlit

PASO ÑANDUBAYZAL

Nº9855 - Starboard Hand Buoy Km 111.9 moved 420 meters to SW

ISLA REDONDA DE LA CRUZ

Nº9910 - Port Hand Buoy Km 117.8, unlit and missing (being found in 33°51'35" S 058°25'34" W)

PASO TRES CRUCES

Nº9925 - Starboard Hand Buoy Km 119.4, unlit

Nº9935 - Starboard Hand Buoy Km 121.8, unlit

CANAL DE LA FILOMENA

Nº9940 - Starboard Hand Buoy Km 125.6, unlit

Nº9950 - Port Hand Buoy Km 128.4, unlit

Nº9970 - Port Hand Buoy Km 135.8, unlit

PASO BANCO FRANCÉS

Nº10055 - Starboard Hand Buoy Km 141.7, unlit

PASO BONFIGLIO

Nº10080 - Port Hand Buoy Km 147.1, light unreliable

PASO MONTAÑA

Nº10200 - Starboard Hand Buoy Km 167.3, temporarily changed in Km 167

Nº10205 - Starboard Hand Buoy Km 167.7, unlit

Nº10220 - Starboard Hand Buoy Km 169.6, unlit

PASO VILARDEBÓ

Nº10245 - Starboard Hand Buoy Km 175, unlit

PASO ALTOS Y BAJOS

Nº10285 - Port Hand Buoy Km 177.8, unlit

Nº10290 - Port Hand Buoy Km 178.4, moved 100 meters to N

PASO ARROYO NEGRO

Nº10320 - Starboard Hand Buoy Km 184.3, unlit

CANAL DE ACCESO A PUERTO CONCEPCIÓN DEL URUGUAY

Nº10355 - Port Hand Buoy Km 0.800, light unreliable

PASO ALMIRÓN GRANDE

Nº10485 - Starboard Hand Buoy Km 199, moved 100 meters to S

PUERTO PAYSANDÚ VICINITY

Nº10505 - Starboard Hand Buoy Km 204.1, moved 1 cable to S

PUENTE INTERNACIONAL GENERAL ARTIGAS

Nº10585 - Starboard Hand Buoy Km 211.7, light unreliable and moved 5 cables to S

Nº10590 - Port Hand Buoy Km 211.7, unlit and moved 3 cables to S

Nº10600 - Starboard Hand Buoy Km 213, missing and unlit (being found 1 mile to S)

Nº10605 - Port Hand Buoy Km 213, unlit and moved 300 meters to S

IV

RADIOAVISOS NÁUTICOS

Vigentes al 31 de agosto de 2018.-

PASO SAN FRANCISCO

Nº10640 - Isolated Danger Buoy Km 218.7, missing

Nº10655 - Starboard Hand Buoy Km 219.8, missing

ISLA DEL QUEGUAY GRANDE

Nº10665 - Starboard Hand Buoy Km 221.7, moved (160 meters to SE)

Nº10680 - Isolated Danger Buoy "Campana" Km 226.1, missing

PASO PERUCHO VERNE

Nº10710 - Starboard Hand Buoy Km 230.8, moved (70 meters to SSO)

Nº10715 - Starboard Hand Buoy Km 234, moved (235 meters to S)

PASO GRASERÍA

Nº10730 - Port Hand Buoy Km 242.6, missing (adrift in Km 206.9)

PASO SAN JOSÉ

Nº10840 - Starboard Hand Buoy Km 273.1, moved (55 meters to SO)

PASO GUAVIYÚ

Nº10885 - Starboard Hand Buoy Km 282.6, missing

Nº10925 - Starboard Hand Buoy Km 284.5, moved (60 meters to SSO)

Nº10965 - Port Hand Buoy Km 293.3, moved (95 meters to SE)

Nº10970 - Starboard Hand Buoy Km 293.3, moved (100 meters to E)

Nº10985 - Starboard Hand Buoy Km 297.9, moved (55 meters to E)

PASO HERVIDERO

Nº11000 - Port Hand Buoy Km 304.5, missing

Nº11005 - Isolated Danger Buoy Km 305.2, missing

Nº11010 - Port Hand Buoy Km 305.7, moved (1100 meters to SSE)

Nº11015 - Port Hand Buoy Km 307.4, moved (860 meters to NE)

Nº11020 - Port Hand Buoy Km 308, moved (640 meters to SE)

Nº11025 - Starboard Hand Buoy Km 308.2, moved (175 meters to E)

PASO YUQUERÍ

Nº11095 - Starboard Hand Buoy Km 326.1, moved (80 meters to SO)

PASO CORRALITO

Nº11125 - Starboard Hand Buoy Km 329, moved (50 meters to SO)

Nº11145 - Port Hand Buoy Km 330, missing

PASO LA CABALLADA

Nº11175 - Beacon Posterior 1ra Enfilación, unlit

Nº11200 - Starboard Hand Buoy Km 332.2, missing

Notice Nº 0452.18, cancelled

0485.18 OCÉANO ATLÁNTICO

NOVEDADES DE BALIZAMIENTO

Novedades actualizadas: Nº 0095

Nº 0025 - Boya Cardinal Sur Bajo 18 de Julio, falta

PUERTO LA PALOMA

Nº 0050 - Boya Lateral Babor Par Nº 1, falta

Nº 0070 - Boya Lateral Babor Par Nº 3, averiada y apagada

Anula Aviso Nº 0415.18

RADIOAVISOS NÁUTICOS

Vigentes al 31 de agosto de 2018.-

ATLANTIC OCEAN
BUOYAGE NEWS
News update: N° 0095

N° 0025 - South Cardinal Buoy Bajo 18 de Julio, missing

LA PALOMA HARBOR
N° 0050 - Port Hand Buoy N° 1, missing
N° 0070 - Port Hand Buoy N° 3, damaged and unlit.

Notice N° 0415.18, cancelled

0497.18 RÍO DE LA PLATA
CANAL DE ACCESO A DÁRSENA LA TEJA
Se encuentra realizando tareas de dragado Draga (UY) "D-7", durante las 24 horas. Por cualquier información comunicarse con Control Montevideo por Canal 11 VHF.

Anula Aviso N° 0389.18

RÍO DE LA PLATA
CANAL DE ACCESO A DÁRSENA LA TEJA
Dredging in progress by Dredge (UY) "D-7" during 24 hours. For any information contact Control Montevideo by Channel 11 VHF.

Notice N° 0389.18, cancelled

0501.18 RÍO DE LA PLATA
CANALES A MARTÍN GARCÍA
POZOS DE SAN JUAN - CANAL NUEVO
Draga B/CYP "MEDWAY" 5BUD4, realiza tareas de dragado entre los Km 90 y 95, obstruyendo parcialmente la navegación. Zona de descarga una Milla al Este del Km 89.6. Buques deberán solicitar paso a dicha Draga con 30 minutos de antelación a zona de dragado por Canal 81 y 77 VHF.

Anula Aviso N° 0499.18.

RÍO DE LA PLATA
CANALES A MARTÍN GARCÍA
POZOS DE SAN JUAN - CANAL NUEVO
Dredging in progress by Dredge B/CYP "MEDWAY" 5BUD4 between Km 90 and 95 obstructing partially the navigation. Dumping ground has been established one mile to East of Km 89.6. Mariners are advised to contact the dredge on Channel 81 and 77 VHF to request passage one hour in advance.

Notice N° 0499.18, cancelled.

RADIOAVISOS NÁUTICOS

Vigentes al 31 de agosto de 2018.-

0516.18 RÍO URUGUAY

Por tareas de dragado, reposicionadas temporalmente las siguientes señales:

PASO ALTOS Y BAJOS.

Boya Lateral Babor Km 177.1 en 32°33.42' S 058°10.57' W

Boya Lateral Estribor Km 178.1 en 32°32.89' S 058°10.73' W

PASO GARIBALDI.

Boya Lateral Estribor Km 179.9 en 32°31.94' S 058°10.74' W

PASO ARROYO NEGRO.

Boya Lateral Estribor km 186.3 en 32°28.51' S 058°11.90' W

RÍO URUGUAY

By dredging tasks in progress, temporarily moved the following buoys:

PASO ALTOS Y BAJOS.

Port Hand Buoy Km 177.1 en 32°33.42' S 058°10.57' W

Starboard Hand Buoy Km 178.1 en 32°32.89' S 058°10.73' W

PASO GARIBALDI.

Starboard Hand Buoy Km 179.9 en 32°31.94' S 058°10.74' W

PASO ARROYO NEGRO.

Starboard Hand Buoy Km 186.3 en 32°28.51' S 058°11.90' W

0525.18 RÍO DE LA PLATA

CANALES A MARTÍN GARCÍA

PASO DE SAN JUAN - POZOS DE SAN JUAN

Draga B/BEL "Minerva" ORSC realiza tareas de dragado entre los Km 92 y Km 80, obstruyendo parcialmente la navegación. Zona de descarga, a una milla al Este del Km 80. Buques deberán solicitar paso a dicha Draga con 30 minutos de antelación a zona de dragado por Canal 81 y 77 VHF.

Anula Aviso N° 0519.18

RÍO DE LA PLATA

CANALES A MARTÍN GARCÍA

PASO DE SAN JUAN - POZOS DE SAN JUAN

Dredging in progress by Dredge B/BEL "Minerva" ORSC between Km 92 and Km 80, partially obstructs the navigation. Dumping ground one mile to East of Km 80. Mariners are advised to contact the dredge on Channel 81 and 77 VHF to request passage 30 minutes in advance.

Notice N° 0519.18, cancelled

0526.18 RÍO DE LA PLATA

PUERTO DE MONTEVIDEO

Ampliación de instalaciones portuarias.

Se están realizando tareas de ampliación del Muelle "C" en Puerto de Montevideo, se establece una restricción de la navegación dentro del área de trabajo, señalizada por Boyas Especiales, sin equipo lumínico, en las siguientes posiciones:

1. 34°53.643' S 056°11.995' W

2. 34°53.677' S 056°12.096' W

3. 34°53.796' S 056°12.036' W

Anula Aviso N°0427.18

RADIOAVISOS NÁUTICOS

Vigentes al 31 de agosto de 2018.-

RÍO DE LA PLATA**MONTEVIDEO HARBOR**

Expansion of harbor facilities.

Expansion of Muelle "C" is being carried out in Puerto de Montevideo, establishing a restriction of navigation within the work area, marked by Special Buoys, without lighting equipment, in the following positions:

1. 34°53.643' S 056°11.995' W
2. 34°53.677' S 056°12.096' W
3. 34°53.796' S 056°12.036' W

Notice N°0427.18, cancelled

0534.18 **RÍO DE LA PLATA****EMBARCACIÓN HUNDIDA**

1. En posición 34°35.58' S 057°48.95' W, se encuentra hundida Draga "CLASSIC III", señalizada con un Boyarín rojo amarrado al casco.
2. Se fondea Boya Peligro Reciente en posición 34°35.60' S 057°48.95' W, con las siguientes características:
Casco: franjas verticales azules y amarillas.
Luz: azul y amarilla a destellos, 2 cada 5 segundos.
3. Se establece un área de seguridad de 50 metros de radio con centro en la posición de la Draga.

Navegar con precaución en la zona.

Anula Aviso N° 0528.18

RÍO DE LA PLATA**SUNKEN HULL**

1. In position 34°35.58' S 057°48.95' W, sunken Draga "CLASSIC III", marked by Red Buoy moored to the hull.
2. Anchored Emergency Wreck Marking Buoy in 34°35.60' S 057°48.95' W, with the following characteristics:
Colour: blue and yellow vertical stripes.
Light: blue and yellow, two flashes 5 seconds.
3. Established a safety area of 50 meters radius with center in the position of the Dredge.

Navigate with caution in the area.

Notice N° 0528.18, cancelled.

0549.18 **RÍO DE LA PLATA****CANALES A MARTÍN GARCÍA****PASO DEL FARALLÓN**

Se encuentra realizando tareas de dragado con perforación y voladuras, Draga "MP 40", con Remolcadores "Terramare 1" y "Matrero", y Barcazas ganguil "Terraferre 301" y "Terraferre 302", entre los Km 62.3 y 64.9. Obstruye totalmente la navegación. Zona de Control S-1 (L2G) REMAGA.

Hasta el día 232359 AGO.18

Se establece durante el horario de 06:00 a 23:00 una zona de exclusión a la navegación comprendida en un radio de 300 metros alrededor de la zona de operaciones de remoción de fondos duros (perforación y voladura con explosivos).

Apertura para Buques:

Debido al tipo de operación que se llevará a cabo sólo se permitirá la navegación de buques en el horario de la ventana de apertura del Canal entre las 23:00 y las 06:00 horas; se liberará el canal en aperturas programadas para el paso de los buques de acuerdo a la siguiente secuencia:

1. El primer día (Viernes 27 de Julio, desde las 23:00 hasta las 06:00 horas del Sábado 28 de Julio) tendrán prioridad los buques de bajada.

RADIOAVISOS NÁUTICOS

Vigentes al 31 de agosto de 2018.-

2. El segundo día (Sábado 28 de Julio, desde las 23:00 hasta las 06:00 horas del Domingo 29 de Julio) tendrán prioridad los buques de subida.

Esta secuencia se repetirá sucesivamente hasta la culminación de la presente etapa de dragado, debiendo los buques de tránsito coordinar con los Centros de Control respectivos (CWC 22 y L2G) a efectos de llevar a cabo los cruces en los lugares establecidos en el REMAGA.

Buques que por sus características, dimensiones y calado consideren seguro y conveniente franquear la zona de trabajos mientras se encuentra operando la Draga "MP 40" y embarcaciones auxiliares; podrá hacerlo respetando la distancia de zona de exclusión antes mencionada bajo la exclusiva responsabilidad del patrón, capitán, para la cual deberá de efectuar previa coordinación "Puente a Puente" informando de ello y condiciones de franqueo a la Autoridad Marítima correspondiente L2G.

Anula Aviso N° 0524.18

RÍO DE LA PLATA
 CANALES A MARTÍN GARCÍA
 POZOS DE SAN JUAN - CANAL NUEVO

Dredge "MP 40", Tugs "Terramare 1" and "Matrero", Barges "Terraferre 301" y "Terraferre 302", performs dredging tasks with drilling and blasting between Km 62.3 and 64.9. Obstructing totally the navigation. Control Zone S-1 (L2G) REMAGA. Until the day 232359 AGO.18

During the hours of 06:00 to 23:00, an exclusion zone for navigation is established, radius of 300 meters, around the zone of operations for the removal of hard funds (drilling and blasting with explosives).

Opening for Ships:

Due to the type of operation that will be carried out, only the navigation of ships will be allowed during the opening window of the Canal between 23:00 and 06:00 hours; the channel will be released in programmed openings for the passage of ships according to the following sequence:

1. The first day (Friday 27 July, from 23:00 to 06:00 hours on Saturday, July 28) will have priority the descent vessels.
2. The second day (Saturday 28 July, from 23:00 to 06:00 hours on Sunday July 29) will have priority the ships of rise.

This sequence will be repeated successively until the completion of the present stage of dredging, the transit vessels having to coordinate with the respective Control Centers (CWC 22 and L2G) in order to carry out the crossings in the places established in the REMAGA.

Vessels that due to their characteristics, dimensions and draft consider safe and convenient to cross the work zone while the "MP 40" Dredge and auxiliary vessels are operating; may do so respecting the distance of exclusion zone mentioned above under the exclusive responsibility of the employer, captain, for which must perform prior coordination "Bridge to Bridge" reporting it and conditions of postage to the corresponding Maritime Authority L2G

Notice N° 0524.18, cancelled.

RADIOAVISOS NÁUTICOS

Vigentes al 31 de agosto de 2018.-

0563.18 RÍO DE LA PLATA

CANALES A MARTÍN GARCÍA - NOVEDADES DE BALIZAMIENTO

Novedades actualizadas: Señal N° 4640

BARRA DEL FARALLÓN

- N° 4010 - Boya Lateral Estribor Km 40.2, corrida 80 metros al Este
- N° 4015 - Boya Lateral Estribor Km 41.4, corrida 80 metros al Este
- N° 4020 - Boya Lateral Babor Km 41.4, corrida 80 metros al Oeste
- N° 4025 - Boya Lateral Estribor Km 43.2, corrida 80 metros al Este
- N° 4030 - Boya Lateral Babor Km 43.2, corrida 80 metros al Oeste
- N° 4035 - Boya Lateral Estribor Km 45.0, corrida 80 metros al Oeste
- N° 4040 - Boya Lateral Babor Km 45.0, corrida 80 metros al Oeste
- N° 4045 - Boya Lateral Estribor Km 45.7, corrida 80 metros al Este
- N° 4050 - Boya Lateral Babor Km 45.7, corrida 80 metros al Oeste
- N° 4055 - Boya Lateral Estribor Km 47.8, corrida 80 metros al Oeste
- N° 4060 - Boya Lateral Babor Km 47.8, corrida 80 metros al Oeste
- N° 4065 - Boya Lateral Estribor Km 49.9, faltando
- N° 4070 - Boya Lateral Babor Km 49.9, faltando
- N° 4095 - Boya Lateral Estribor Km 54.8, corrida 80 metros al Este
- N° 4100 - Boya Lateral Babor Km 54.8, corrida 80 metros al Oeste
- N° 4105 - Boya Lateral Estribor Km 55.5, corrida 80 metros al Este
- N° 4110 - Boya Lateral Babor Km 55.5, corrida 80 metros al Oeste

PASO DEL FARALLÓN

- N° 4115 - Boya Lateral Estribor Km 58.0, retirada temporalmente
- N° 4120 - Boya Lateral Babor Km 58.0, corrida 80 metros al Oeste
- N° 4125 - Boya Lateral Estribor Km 60.1, retirada temporalmente
- N° 4130 - Boya Lateral Babor Km 60.1, corrida 80 metros al Oeste
- N° 4135 - Boya Ciega Peligro Aislado Lambaré, falta (encontrándose en 34°28.381'S 057°48.836'W)
- N° 4150 - Boya Lateral Babor Km 62.3, corrida 80 metros al Oeste
- N° 4155 - Boya Lateral Babor Km 62.9, corrida 80 metros al Este
- N° 4160 - Boya Lateral Babor Km 62.9, corrida 80 metros al Oeste
- N° 4165 - Boya Lateral Estribor Km 64.8, corrida 80 metros fuera del canal
- N° 4170 - Boya Lateral Babor Km 64.8, corrida 80 metros fuera del canal
- N° 4190 - Boya Lateral Estribor Km 67.3 corrida 80 metros al Este

BARRA DE SAN PEDRO

- N° 4200 - Boya Lateral Estribor Km 67.8, corrida 80 metros al Este
- N° 4245 - Boya Lateral Estribor Km 75.4, corrida 80 metros al Este

PASO DE SAN JUAN

- N° 4265 - Boya Peligro Aislado Este Río Batel Km 77.9, apagada

POZOS DE SAN JUAN

- N° 4340 - Boya Lateral Estribor Km 86.6, corrida 80 metros al Este

CANAL DEL ESTE

- N° 4520 - Boya Lateral Estribor Km 111.4, falta

CANAL PRINCIPAL

- N° 4640 - Boya Cardinal Este Km 134.2, falta

Anula Aviso N° 0502.18

RADIOAVISOS NÁUTICOS

Vigentes al 31 de agosto de 2018.-

RÍO DE LA PLATA**CANALES A MARTÍN GARCÍA - BUOYAGE NEWS**

News update: Signal N° 4640

BARRA DEL FARALLÓN

- N° 4010 - Starboard Hand Buoy Km 40.2, moved 80 meters to East
- N° 4015 - Starboard Hand Buoy Km 41.4, moved 80 meters to East
- N° 4020 - Port Hand Buoy Km 41.4, moved 80 meters to West
- N° 4025 - Starboard Hand Buoy Km 43.2, moved 80 meters to East
- N° 4030 - Port Hand Buoy Km 43.2, moved 80 meters to West
- N° 4035 - Starboard Hand Buoy Km 45.0, moved 80 meters to West
- N° 4040 - Port Hand Buoy Km 45.0, moved 80 meters to West
- N° 4045 - Starboard Hand Buoy Km 45.7, moved 80 meters to East
- N° 4050 - Port Hand Buoy Km 45.7, moved 80 meters to West
- N° 4055 - Starboard Hand Buoy Km 47.8, moved 80 meters to West
- N° 4060 - Port Hand Buoy Km 47.8, moved 80 meters to West
- N° 4065 - Starboard Hand Buoy Km 49.9, missing
- N° 4070 - Port Hand Buoy Km 49.9, missing
- N° 4095 - Starboard Hand Buoy Km 54.8, moved 80 meters to East
- N° 4100 - Port Hand Buoy Km 54.8, moved 80 meters to West
- N° 4105 - Starboard Hand Buoy Km 55.5, moved 80 meters to East
- N° 4110 - Port Hand Buoy Km 55.5, moved 80 meters to West

PASO DEL FARALLÓN

- N° 4115 - Starboard Hand Buoy Km 58.0, temporarily removed
- N° 4120 - Port Hand Buoy Km 58.0, moved 80 meters to West
- N° 4125 - Starboard Hand Buoy Km 60.1, temporarily removed
- N° 4130 - Port Hand Buoy Km 60.1, moved 80 meters to West
- N° 4135 - Isolated Danger Buoy Lambaré, missing (being found in 34°28.381' S 057°48.836' W)
- N° 4150 - Port Hand Buoy Km 62.3, moved 80 meters to West
- N° 4155 - Port Hand Buoy Km 62.9, moved 80 meters to East
- N° 4160 - Port Hand Buoy Km 62.9, moved 80 meters to West
- N° 4165 - Starboard Hand Buoy Km 64.8, moved 80 meters out of channel
- N° 4170 - Port Hand Buoy Km 64.8, moved 80 meters out of channel
- N° 4190 - Starboard Hand Buoy Km 67.3 moved 80 meters to East

BARRA DE SAN PEDRO

- N° 4200 - Starboard Hand Buoy Km 67.8, moved 80 meters to East
- N° 4245 - Starboard Hand Buoy Km 75.4, moved 80 meters to East

PASO DE SAN JUAN

- N° 4265 - Isolated Danger Buoy Este Río Batel Km 77.9, unlit

POZOS DE SAN JUAN

- N° 4340 - Starboard Hand Buoy Km 86.6, moved 80 meters to East

CANAL DEL ESTE

- N° 4520 - Starboard Hand Buoy Km 111.4, missing

CANAL PRINCIPAL

- N° 4640 - East Cardinal Buoy Km 134.2, missing

Notice N° 0502.18, cancelled

RADIOAVISOS NÁUTICOS

Vigentes al 31 de agosto de 2018.-

0564.18 RÍO URUGUAY

TAREAS DE DRAGADO
PASO ARROYO NEGRO

Se encuentra realizando tareas de dragado Draga "DN 38" entre el Km 187 y Km 188. Obstruye parcialmente la navegación. Buques deberán solicitar paso a dicha Draga con una hora de antelación a zona de operaciones por Canal 16 VHF.

Anula Aviso N° 0561.18

RÍO URUGUAY
DREDGING TASKS
PASO ARROYO NEGRO

Dredging in progress by Dredge "DN 38" between Km 187 and Km 188, partially obstructs the navigation. Mariners are advised to contact the dredge on Channel 16 VHF to request passage one hour in advance.

Notice N° 0561.18, cancelled.

0569.18 RÍO URUGUAY

TAREAS DE DRAGADO

Se encuentra realizando tareas de dragado, Draga "Amerigo Vespucci" LXSS entre los Km 185 y 188.8. Zona de refulado ubicada entre los Km 192 y 194. Obstruye parcialmente la navegación. Buques deberán solicitar paso con una hora de antelación a zona de operaciones por Canal 16 VHF.

Anula Aviso N° 0565.18

RÍO URUGUAY
DREDGING TASKS

Dredge "Amerigo Vespucci" LXSS performs dredging tasks between Km 185 and 188.8. Dumping ground has been established between Km 192 and 194. Obstructing partially the navigation. Mariners are advised to contact the dredge on Channel 16 VHF to request passage one hour in advance.

Notice N° 0565.18, cancelled

0571.18 RÍO DE LA PLATA

PROXIMIDADES CANAL DE ACCESO A PUERTO DE MONTEVIDEO

Corrida Boya Roca Tagus (Peligro Aislado), encontrándose en 34°55.01' S 056°14.53' W.

Lista de Faros N° 1535

RÍO DE LA PLATA
CHANNEL OF ACCESS TO MONTEVIDEO HARBOR

Isolated Danger Buoy Roca Tagus moved, being found in 34°55.01' S 056°14.53' W.

List of Lights N° 1535

RADIOAVISOS NÁUTICOS

Vigentes al 31 de agosto de 2018.-

0572.18 RÍO DE LA PLATA

NOVEDADES DE BALIZAMIENTO

CANAL DE ACCESO A PUERTO DE MONTEVIDEO

N°1215 - Boya Lateral Babor Par Km 23.5, corrida 30 metros hacia el centro del canal.

PROXIMIDADES PUNTA DE SAYAGO

N°1171.1 - Boya Peligro Aislado Piedra Dellazoppa, apagada

N°1171.5 - Boya Especial G.S. N°2, corrida (encontrándose en 34°55.7' S 056°16.4' W)

ACCESO A RÍO SANTA LUCÍA

N°1615 - Boya Lateral Estribor N° 2 (Km 3), corrida (encontrándose en 34°47'34.1" S 056°22'32.2" W)

N°1630 - Boya Cardinal Sur Banco Jesús María, apagada

Anula Aviso N° 0570.18

RÍO DE LA PLATA

BUOYAGE NEWS

CHANNEL OF ACCESS TO MONTEVIDEO HARBOR

N°1215 - Port Hand Buoy Km 23.5, moved 30 meters inside the channel.

PUNTA DE SAYAGO VICINITY

N°1171.1 - Isolated Danger Buoy Piedra Dellazoppa, unlit

N°1171.5 - Special Buoy G.S. N°2, moved (being found in 34°55.7' S 056°16.4' W)

RÍO SANTA LUCÍA ACCESS

N°1615 - Starboard Hand Buoy N° 2 (Km 3), moved (being found in 34°47.568' S 056°22.536' W)

N°1630 - South Cardinal Buoy Banco Jesús María, unlit

Notice N° 0570.18, cancelled.

PÁGINA EN BLANCO

INFORMACIÓN NÁUTICA

V.1 AVISOS INFORMATIVOS

- *39/2018 (I) SISTEMA NAVTEX
Inoperativa Estación Transmisora Navtex La Paloma, en frecuencia 490 y 518 KHz.

Anula Aviso Temporario N° *57/2007(T)

SYSTEM NAVTEX
La Paloma NAVTEX station, is inoperative on 490 and 518 KHz.

Temporary Notice N° *57/2007(T), cancelled.
- *40/2018 (I) ESTACIÓN MONTEVIDEO ARMADA RADIO (CWM)
Fuera de servicio, Estación Montevideo Armada Radio (CWM), en cobertura de Área 1 (Canal VHF y Canal 70 DSC), manteniendo coberturas en Área A2 y A3 (MF - HF)

Anula Aviso Temporario N° *45/2012(T)

STATION MONTEVIDEO ARMADA RADIO (CWM)
Navy Radio Station Montevideo (CWM) is inoperative within coverage Area 1 VHF and DSC Channel 70. The station is operative within Areas A2 and A3 (MF - HF).

Temporary Notice N° *45/2012(T), cancelled.
- *41/2018 (I) Por más información de novedades de la navegabilidad sobre los Ríos Paraná - Paraguay se aconseja consultar el Folleto de Aviso a los Navegantes Hidrovía Paraguay Paraná emitido por el Servicio de Hidrografía Naval Argentino al cual se puede acceder en la sección Avisos a los Navegantes, en el siguiente link: <http://www.hidro.gob.ar>

For more information about navigability news about the Paraná - Paraguay rivers, it is advisable to consult the Paraná Waterway Notice to Navigators issued by the Argentine Naval Hydrography Service, which can be accessed in the Navigators Notices section, in the next link:
<http://www.hidro.gob.ar>

INFORMACIÓN NÁUTICA

V.2 NOVEDADES DE LOS CANALES A MARTÍN GARCÍA

Anchos navegables de los Canales a Martín García correspondientes al mes de agosto de 2018.

RÍOS Y TRAMOS		LUGAR DE LA DETERMINANTE		PROFUNDIDADES AL CERO SEGÚN ÚLTIMO RELEVAMIENTO	
NOMBRE	Km	NOMBRE	Km	ANCHO DE CANAL	Diseño 9,75
				m	METROS
Canales a Martín García	39,0-54,8	Barra del Farallón	53,6	110	10,10
	54,8 - 67,3	Paso del Farallón	63,8	100	9,75
	67,3-76,4	Barra de San Pedro	76,2	90	10,30
	76,4-82,0	Paso de San Juan	81,8	90	10,30
	82,0-92,9	Pozos de San Juan	82,3	90	10,20
	92,9-103,4	Canal Nuevo	101,8	90	10,30
	103,4-110,5	Canal del Infierno	104,4	90	10,30
Canal Principal	110,5-120,5	Canal del Este	111,8	90	10,30
	120,5-145,5	Canal Principal	120,5	200	11

Autoridad: CARP

INFORMACIÓN NÁUTICA

V.3 NOVEDADES DEL RÍO URUGUAY

Estado de la vía navegable del Río Uruguay correspondiente al mes de junio de 2018.

Determinantes.

Se detallan en la siguiente planilla los valores de profundidades determinantes modificados de acuerdo con los levantamientos realizados por CARU y por el SOHMA.

TRAMO (Km)	PASO	Km crítico	PROFUNDIDAD (m)	ANCHO (m)	FUENTE Y FECHA DEL RELEVAMIENTO
0/105	<i>Márquez Inferior (*)</i>	35,3	7,5	100	CARU - 05/2018
0/105	<i>Márquez Medio (*)</i>	39,1	7,4	100	CARU - 05/2018
0/105	Márquez Superior	44,5	6,9	100	CARU - 12/2017
0/105	<i>Punta Amarilla</i>	51,1	7,4	100	CARU - 05/2018
0/105	Punta Caballos	73,3	6,9	100	CARU - 05/2018
0/105	<i>Barrizal</i>	87,2	7,1	100	CARU - 04/2018

105/165	Abrigo	106,3	6,6	80	CARU - 08/2016
105/165	Ñandubayzal	112,2	6,8	80	CARU - 08/2016
105/165	Tres Cruces	119,4	5,3	80	CARU - 08/2016
105/165	Filomena Inferior	125,6	5,7	80	CARU - 08/2016
105/165	Filomena Medio	131,4	5,8	80	CARU - 08/2016
105/165	Filomena Superior	133,5	5,8	80	CARU - 08/2016
105/165	Banco Francés	140	7,0	80	CARU - 09/2016
105/165	Bonfiglio	148,5	5,4	80	CARU - 09/2016
105/165	Banco Grande	153,5	5,5	80	CARU - 09/2016
105/165	San Genaro	156,6	6,7	80	CARU - 09/2016

165/187	Montaña	169,55	7,3	100	CARU - 04/2017
165/187	Altos y Bajos	175,8	4,6	80	CARU - 05/2016
165/187	Garibaldi Inferior	180,2	6,1	80	CARU - 07/2016
165/187	Garibaldi Superior	180,6	5,1	80	CARU - 07/2016
165/187	Arroyo Negro Inferior	185	6,1	80	CARU - 07/2016
165/187	Arroyo Negro Superior	186,3	4,4	80	CARU - 07/2016

00/0,8	Canal Acceso Exterior Puerto Concepción del Uruguay	0,6	6,3	80	CARU - 06/2017
0,8/1,6	Canal Acceso Interior Puerto Concepción del Uruguay	0,9	5,5	60	CARU - 06/2017

INFORMACIÓN NÁUTICA

V.3 NOVEDADES DEL RÍO URUGUAY

TRAMO (Km)	PASO	Km crítico	PROFUNDIDAD (m)	ANCHO (m)	FUENTE Y FECHA DEL RELEVAMIENTO
187/220	Almirón Chico	196,4	2,2	80	CARU - 12/2016
187/220	Almirón Grande	200,4	4,2	80	CARU - 05/2016
187/220	Casablanca	197,8	5,6	80	CARU - 04/2017
187/220	San Francisco	215	2,0	60	CARU - 06/2015

220/336	Perucho Verne	230	3,1	60	SOHMA - 08/2014
220/336	Grasería	238,8	3,7	60	SOHMA - 08/2014
220/336	Pepeají	247,2	2,5	50	SOHMA - 08/2014
220/336	Cancha Seca	257,4	2,6	50	SOHMA - 08/2014
220/336	San José	264,1	1,5	60	SOHMA - 08/2014
220/336	Sombrerito	277,5	1,2	60	SOHMA - 08/2014
220/336	Guaviyú	284,4	2,3	60	SOHMA - 08/2014
220/336	Chapicuy	292,7	1,9	60	SOHMA - 10/2012
220/336	Hervidero	309	2,3	60	SOHMA - 10/2012
220/336	Yuquerí Chico	323,4	2,1	60	SOHMA - 08/2014
220/336	Yuquerí Grande	326,2	2,1	60	SOHMA - 08/2014
220/336	Corralito	327,2	2,3	40	SOHMA - 08/2014
220/336	La Caballada	332	3,3	50	SOHMA - 08/2014

NOTAS:

- 1- (*) Relevamientos efectuados con presencia del observador del SOHMA.
- 2- En "negrita" se identifican los pasos determinantes de cada tramo.
- 3- Los pasos y sus determinantes en "cursiva" corresponden a información actualizada.
- 4- Las profundidades de los pasos entre los kilómetros 0 y 220 están referidas a los ceros locales e interpolados. Las correspondientes a los pasos entre los kilómetros 220 y 268 están referidas al cero local del Puerto de Paysandú (R.O.U.). La profundidad en el Paso Sombrerito está referida a un plano de cota (+) 0,50 m respecto al Puerto de Paysandú (R.O.U.). Los pasos entre los kilómetros 285 y 336 tienen las profundidades referidas al cero local del Puerto de Salto (R.O.U.).

 Autoridad: CARU

REPORTES DE LOS NAVEGANTES

INTRODUCCIÓN

Desde que el hombre se aventuró en el mar, los navegantes han dependido de la experiencia y reportes de aquellos quienes navegaron antes. De esa manera, a través de los años un incremento de la cantidad de información proveniente de la gente de mar y exploradores se ha acumulado, haciendo posible representar esos detalles en una forma conveniente a través de las cartas y publicaciones náuticas. Tanto la veracidad como precisión de éstas y sus publicaciones asociadas dependen como nunca de los reportes de los navegantes como de todas aquellas instituciones, organizaciones y empresas vinculadas al ámbito marítimo. Sin su aporte no sería posible mantener las cartas y publicaciones corregidas ante nuevas alteraciones de situaciones o condiciones.

La presente Sección pretende ser el formato para poder asistir a todos aquellos que desean colaborar para hacer nuestros mares más seguros a través de sus aportes.

Quien aporte información deberá tener en cuenta que este Servicio realizará el análisis y verificación correspondiente (donde se agradece y valora el mayor nivel de detalle que se pueda suministrar). En ese sentido queda reservado por parte del Servicio de Oceanografía, Hidrografía y Meteorología de la Armada la decisión de promulgar o no dichos aportes, y cuando esto se haga será también determinado unilateralmente tanto la manera (ya sea a través de Avisos Definitivos u otras alternativas) como el alcance (por ejemplo, puede existir para una misma situación geográfica que una corrección sea representada en una carta de cierta escala y en cambio que en otra carta de diferente escala, para la misma situación, la corrección sea omitida).

AGRADECIMIENTOS

EL SERVICIO DE OCEANOGRAFÍA HIDROGRAFÍA Y METEOROLOGÍA DE LA ARMADA agradece a quienes han contribuido a abogar por una navegación más segura:

Apellido y Nombre	Buque/Empresa	Información
---	---	---

INSTRUCCIONES DE REPORTES

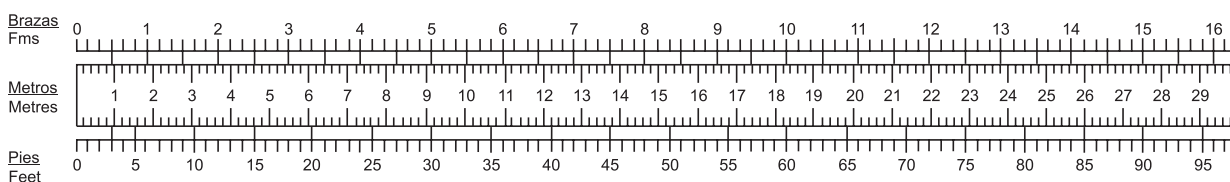
1. Se solicita a los navegantes que informen al Servicio de Oceanografía, Hidrografía y Meteorología de la Armada, por la vía más rápida, la observación de nuevos peligros para la navegación, cambios en las ayudas a la navegación, o cualquier otra información relacionada a información imprecisa o desactualizada representada en las cartas o publicaciones náuticas (naturaleza del fondo, toponimia, despliegue de objetos conspicuos en tierra, datos de marea y corrientes, etc.), así como sugerencias que tiendan a mejorar el despliegue de información en los servicios prestados. Los navegantes pueden reportar también cualquier problema referido al manejo de los Sistemas de Información de Visualización de Cartografía Electrónica (SIVCE-ECDIS Electronic Chart Digital Information System).
2. La precisión de la posición y conocimiento del error es de gran importancia. Cuando esta sea geográfica a través de Latitud y Longitud, en el reporte se deberá especificar el método utilizado para su medición. En lo posible se solicita que las posiciones sean obtenidas a través de receptores GPS u Observaciones Astronómicas, en cuyos casos se aportarán los datos del equipamiento, la hora, el error y el Datum. Se deberá especificar cuando la posición sea registrada a través de una Tablet o Smart Phone. Cuando la posición sea obtenida por otras ayudas para la navegación (ejemplo radar) se deberán informar las lecturas u observaciones realizadas. Si las posiciones son estimadas desde una posición previa conocida, la metodología empleada para estimarla deberá ser informada.
3. Un recorte de la carta náutica de mayor escala exhibe mayores detalles de lo que se pretende reportar, debiendo remarcarse en color rojo lo que se intenta denotar. En ese sentido en caso de requerir mayor información SOHMA proveerá una carta (de mayor escala de existir) en caso de ser requerido por el usuario (sin costo).
4. Una impresión de pantalla en la Carta Náutica Electrónica (CNE, ENC Electronic Nautical Chart) de mayor escala con las modificaciones u observaciones remarcadas en color rojo. Si ese reporte trata de un problema de despliegue de una CNE, una impresión de pantalla deberá ser enviada conjuntamente con detalles de la marca, modelo y versión del SIVCE (ECDIS)

REPORTES DE LOS NAVEGANTES

5. Cuando sondajes son reportados, es importante proveer información detallada del método de obtención, debiendo incluir pero no limitarse a:
 - a. Fabricante, modelo y tipo de ecosonda utilizada.
 - b. Reportar si la profundidad está referida respecto a la superficie del agua o a la quilla, indicando para este último caso el calado de la embarcación.
 - c. Fecha, hora y posición de la observación, a los efectos de realizar las correcciones de marea posteriores, cuando corresponda.
 - d. Cuando exista una importante cantidad de datos de batimetría, solo se deberá mencionar específicamente aquellas áreas donde existe una diferencia significativa con la carta vigente o CNE (ENC), no obstante se podrán enviar los datos completos en un archivo adjunto.
6. **Reportes los cuales no puedan ser confirmados o carecen de detalles específicos o información exigua, no serán tenidos en cuenta.** Las deficiencias a la hora de realizar las observaciones deberán ser remarcadas como también la posibilidad o no de repetir la derrota para poder confirmar el peligro y así obtener datos ampliatorios.
7. Dados los adelantos tecnológicos vinculados principalmente a la telefonía móvil, en donde existe la capacidad ya instalada de toma imágenes (hasta inclusive de alta resolución) el disponer de imágenes o videos tomadas *in situ* de las alteraciones o nuevas condiciones que pretenden ser denunciadas (ejemplo boyas u otros objetos al garete, detalles de infraestructura portuaria no cartografiados, etc.) resultan un aporte sumamente útil, representando evidencia visual que facilitara aún más la evaluación necesaria y correspondiente.
8. Los informes sobre bajos, peligros sin cartografiar o irregularidades en las ayudas a la navegación fuera de uso, podrán ser comunicados por radio a la estación costera más cercana. Cualquier profundidad sin cartografiar por debajo de 30 metros o 15 pies puede ser de la suficiente importancia como para justificar un mensaje por radio.
9. Para reportar anomalías detectadas en las ayudas a la navegación se deberá considerar y consultar la información publicada en la Lista de Faros y Señales Marítimas, Publicación N° 5 a fin de aportar datos más detallados.
10. **El reporte de información que afecta a las publicaciones del Servicio de Oceanografía, Hidrografía y Meteorología de la Armada se efectuará según el anexo impreso en la última hoja de este folleto , debiendo el mismo ser enviado a la siguiente dirección:**

Dirección: Capurro 980 - Montevideo - Uruguay
Casilla de Correos: 1381 / Código Postal: 11700
Correo electrónico: sohma@armada.mil.uy
FAX: (+598) 2309 9220

Se enviará un acuse de recibo ante los reportes enviados y una comunicación adicional solo debe de esperarse en caso de requerir aclaraciones u otros datos adicionales. En el Folleto siguiente a la fecha de recepción del reporte se agradecerá a quienes hayan aportado la misma (siempre y cuando se cuente con su consentimiento).

REFERENCIA PARA CONVERSIÓN PIES - METROS - BRAZAS


VENTA DE CARTAS Y PUBLICACIONES NAUTICAS

Todas las cartas y publicaciones náuticas producidas por el Servicio de Oceanografía, Hidrografía y Meteorología de la Armada, con excepción de la cartografía electrónica, se encuentran disponibles en la Oficina de Ventas: Capurro 980 esquina Av. Agraciada.

Las celdas correspondientes a la cartografía electrónica, son distribuidas de manera exclusiva por los agentes de ventas autorizados.

Horario de atención: días hábiles de lunes a viernes de 08:00 a 13:00 horas excepto feriados.

Tels.: (+598) 2307 1777 / 2309 3861 / 2309 3775 Fax: (+598) 2309 9220

Pedidos y consultas por el correo electrónico: sohma@armada.mil.uy

AGENTES DE VENTAS DE CARTAS Y PUBLICACIONES NAUTICAS

Recalada Índice Náutico

Soluciones marítimas

MONTEVIDEO:

Cel.: (+598) 97 211 826 - Tel.: (+598) 2412 2326

Canelones 1922/501

11200 Montevideo, Uruguay

E-Mail: ventas@indexnautico.com

AGENCIAS EN EL EXTRANJERO

Argentina

El Pulpo Negro

Uruguay 802 (B 1643 EIV) Béccar

Tel./Fax: 4742-0848

E-mail: pulponegro@pulponegro.com.ar

www.pulponegro.com.ar

“NAVEGUEMOS SEGUROS”

ADQUIERA SUS CARTAS Y PUBLICACIONES NAÚTICAS EN NUESTRA OFICINA CENTRAL

○

EN NUESTROS AGENTES DE VENTAS AUTORIZADOS

El Servicio de Oceanografía, Hidrografía y Meteorología de la Armada de la República Oriental del Uruguay, mantiene su cartografía permanentemente actualizada, por lo que recomienda su empleo en buques nacionales y extranjeros cuando naveguen aguas uruguayas.

El SOHMA no se responsabiliza por cartas náuticas y publicaciones que no hayan sido adquiridas en su local de ventas, o a través de sus agentes autorizados o de la Autoridad Marítima de la zona.

La oficina entregará el material con el sello correspondiente en el cual figura el número del último Folleto de Avisos a los Navegantes (Publicación N° 8 SOHMA), certificando la actualización hasta esa fecha correspondiendo al usuario su posterior actualización.



MANTENGA LIMPIO SU MAR

REPORTE DE LOS NAVEGANTES

SERVICIO DE OCEANOGRAFÍA, HIDROGRAFÍA Y METEOROLOGÍA DE LA ARMADA

DATOS DEL INFORMANTE	
FECHA DE LLENADO DEL PRESENTE FORMULARIO	
NOMBRE DEL BUQUE O INFORMANTE	
TELÉFONO	
CORREO ELECTRÓNICO	

DATOS DE LA ANOMALÍA			
POSICIÓN (Ver Instrucción 2)			
Medio de obtención			
Latitud		Longitud	
Error o precisión			
Datum (WGS 84/ otro indicar)			
Nº CARTA O PUBLICACIÓN AFECTADA / EDICIÓN			
Nº CNE (ENC) AFECTADA			

DATOS SIVCE (ECDIS)			
FABRICANTE		MODELO	

DATOS DE INFORME DE PROFUNDIDADES (Ver Instrucción 5)			
PROFUNDIDAD (VALOR, ACLARAR UNIDAD DE MEDIDA METROS O PIES)		PLANO DE REFERENCIA	
ECOSONDA MARCA / MODELO		CALADO	
FECHA DE LA OBSERVACION		HORA (ESPECIFICAR USO)	


DESCRIPCIÓN DE LA ANOMALÍA (Detalle la mayor información posible relacionada a la anomalía en función de las instrucciones de la Sección VI)

INFORMACION ADJUNTA			
Tipo de información (Digital y/o Impresa)		Descripción de la información (archivo de selección de profundidades, recorte de carta, ecograma, archivos de imágenes de impresiones de pantallas de CNE, archivos de fotografías o videos, etc)	
Desea ser mencionado en los agradecimientos de la Sección VI		SI	NO

Se solicita a los navegantes, prácticos, Organismos del Estado, Entes Autónomos, compañías navieras, empresas de obras portuarias y toda otra persona relacionada con el ámbito marítimo, comuniquen cualquier alteración o irregularidad que pueda afectar la seguridad de la navegación al:

**Servicio de Oceanografía, Hidrografía y Meteorología de la Armada.
Dirección: Capurro 980 - Montevideo - URUGUAY**

 Casilla de Correos: 1381 /  Código Postal: 11700

 Teléfonos: (+598) 2307 1777 / 2309 3775 / 2309 3861 - Tel./Fax: (+598) 2309 9220

** E-mail: sohma@armada.mil.uy
ó a la Autoridad Marítima más próxima.**

** Página Web: <http://www.armada.mil.uy/Pagina/institucion/dimat/sohma.html#1>
Marea en tiempo real BAHÍA MONTEVIDEO (+598) 99679071**