

REPÚBLICA ORIENTAL DEL URUGUAY
ARMADA NACIONAL
SERVICIO DE OCEANOGRAFÍA HIDROGRAFÍA Y METEOROLOGÍA DE LA ARMADA



AVISOS A LOS
NAVEGANTES

Folleto N° 3/2018
Avisos N° 34 al 41
Información vigente al
31 de Marzo de 2018

PUBLICACIÓN N° 8
EDICIÓN MENSUAL

ISSN 0797-8898

REPUBLICA ORIENTAL DEL URUGUAY
ARMADA NACIONAL



SERVICIO DE OCEANOGRAFÍA, HIDROGRAFÍA
Y METEOROLOGÍA DE LA ARMADA

AVISOS A LOS NAVEGANTES

Folleto N° 3/2018 - Avisos N° 34 al 41
Información vigente al 31 de Marzo de 2018

Contenido

- I INSTRUCCIONES
- II AVISOS A LOS NAVEGANTES
 - II.1 AVISOS DEFINITIVOS
 - II.2 AVISOS TEMPORARIOS
 - II.3 AVISOS PRELIMINARES
 - II.4 LISTADO DE LAS CORRECCIONES DE LA CARTOGRAFÍA NÁUTICA
 - II.5 CARTAS NÁUTICAS ELECTRÓNICAS (ENC)
- III CORRECCIONES A LAS PUBLICACIONES NÁUTICAS
 - FE DE ERRATAS DEL FOLLETO DE AVISOS A LOS NAVEGANTES
 - III.1 NUEVAS PUBLICACIONES
 - III.2 LISTA DE FAROS
 - III.3 CATÁLOGO DE PUBLICACIONES NÁUTICAS
 - III.4 LIBRO DE SÍMBOLOS Y ABREVIATURAS
 - III.5 OTRAS PUBLICACIONES (I.A.L.A., R.I.P.P.A., ETC)
- IV RADIOAVISOS NÁUTICOS
- V INFORMACIÓN NÁUTICA
 - V.1 AVISOS INFORMATIVOS
 - V.2 NOVEDADES DE LOS CANALES A MARTÍN GARCÍA
 - V.3 NOVEDADES DEL RÍO URUGUAY
- VI REPORTES DE LOS NAVEGANTES

Capitán de Navío (CG) PABLO TABAREZ
Jefe del Servicio de Oceanografía, Hidrografía y
Meteorología de la Armada

Publicación Mensual

Publicación N° 8

INSTRUCCIONES

1.- AVISOS A LOS NAVEGANTES

Los Avisos al navegante brindan toda la información de utilidad relacionada con las modificaciones en las Ayudas a la Navegación, los peligros para la navegación, nuevos sondeos de importancia y de una manera más general, toda información que afecta a las Cartas y Publicaciones Náuticas.

El Servicio de Oceanografía, Hidrografía y Meteorología de la Armada (SOHMA) publica los Avisos a los Navegantes mensualmente a través de este Folleto (Publicación N° 8).

AVISO IMPORTANTE: El formato de presentación de esta publicación está adaptado para facilitar su transmisión por correo electrónico, así como su consulta de la página WEB www.armada.mil.uy/Pagina/institucion/dimat/sohma.html

El pie de página luce a efectos de poder identificar a qué publicación pertenece cada hoja suelta al obtenerse de la página WEB, su ubicación dentro de la misma.

2.- CLASIFICACIÓN DE AVISOS A LOS NAVEGANTES

El SOHMA origina los siguientes tipos de Avisos a los Navegantes:

2.1.- AVISOS GENERALES (G)

Comunican a los navegantes toda información o instrucción que, por su naturaleza, no altera un documento náutico específico, y por tanto no implican correcciones a las Cartas y Publicaciones Náuticas (Sección V.1)

2.2.- AVISOS DEFINITIVOS

Informan un cambio permanente en las cartas. En la Sección II-1 se incluye las correcciones a Cartas Náuticas, así como los pegotes para las mismas.

2.3.- AVISOS TEMPORARIOS (T)

Informan novedades o alteraciones de naturaleza transitoria. (Sección II.2) que se producen en el ámbito vinculado con la Náutica, no son definitivos, siendo conveniente su anotación a lápiz en la Carta Náutica correspondiente.

2.4.- AVISOS PRELIMINARES (P)

Advierten anticipadamente acaecimientos de cualquier naturaleza, que van a producirse en el ámbito vinculado con la Náutica, no son definitivos, siendo conveniente su anotación a lápiz en la Carta Náutica correspondiente.

Los Avisos Temporarios y Preliminares vienen separados a efectos de que puedan ser extraídos del Folleto, y tenerlos en un lugar visible en el puente o sala de derrota del buque.

2.5.- RADIO AVISOS NÁUTICOS (AVUR)

Mensaje transmitido por medio de telecomunicaciones y que contiene información urgente relacionada con la seguridad a la navegación. Se transcribe en la Sección IV los Radioavisos vigentes al momento de la publicación del Folleto.

Los medios de transmisión de los Radioavisos Náuticos son informados a través del Aviso General N° *5/2017(G) y la Lámina N° 57.

2.6.- AVISOS INFORMATIVOS.

En la Sección V.1, se incluyen todas aquellas comunicaciones que se estimen de interés para la navegación, sin menoscabo de su difusión inicial Radioaviso Náutico cuando correspondiese. Como ejemplo de ello, se pueden incluir novedades de estado operativo de las Estaciones Costeras (las cuales en un principio son retransmitidos por Radioavisos Náuticos).

INSTRUCCIONES

- 3.- PERÍODO DE EMISIÓN Y VIGENCIA DE LOS AVISOS
- 3.1.- AVISOS GENERALES (G)
Tienen vigencia anual. Todos los Avisos Generales que permanecen vigentes del año anterior son sustituidos por uno idéntico que aparece publicado en el Folleto N° 1.
- 3.2.- AVISOS DEFINITIVOS
Anualmente, en el último Folleto, aparece un listado de todos los Avisos Definitivos que fueron publicados durante el año y las cartas que corrigieron. (Sección II)
- 3.3.- AVISOS PRELIMINARES (P)
De ser posible se avisará con dos meses de anticipación. Una vez cumplido el aviso anticipado será sustituido por un Definitivo o Temporario, según corresponda. En la Sección II, aparece la lista de Avisos Preliminares y Temporarios vigentes, así como la de aquellos anulados. Anualmente en el primer Folleto del año, se repiten todos los Avisos Temporarios y Preliminares que permanecen en vigencia.
- 3.4.- RADIOAVISOS NÁUTICOS
Los Radioavisos Náuticos generalmente tienen una vigencia de 42 días, y se transmitirán mientras la información correspondiente sea válida; sin embargo, si se conoce la finalización del acontecimiento, se indicará en el texto del radioaviso. Los horarios de dichas vigencias serán expresados siempre en Hora Local, a menos que sea especificado el huso internacional (UTC)
- 4.- NUMERACIÓN
- 4.1.- Los Avisos a los Navegantes son identificados por un número de aviso que se compone de dos partes, separada por una barra inclinada. Los dígitos ubicados a la izquierda de la barra indican el número del aviso que es anual y correlativo. Los cuatro dígitos ubicados a la derecha de la barra identifican el año del aviso.
- 4.2.- La secuencia de numeración que identifica a los Avisos Generales, Definitivos, Temporarios, Preliminares e Informativos es una sola. Los Avisos Generales, Temporarios y Preliminares son identificados por las anotaciones (G), (T), (P) o (I) respectivamente ubicada a la derecha del número del Aviso.
- 4.3.- El símbolo *, ubicado a la izquierda del Número del Aviso, indica que la información es de origen nacional (Uruguay).
- 4.4.- Los Radio Avisos Náuticos se identifican por la palabra AVUR seguida de un número de hasta 4 dígitos que es correlativo y separado por un punto, una cifra de dos dígitos que representará las últimas dos del año en que se originó el AVUR.
- 5.- CORRECCIONES A LAS PUBLICACIONES NAUTICAS
A partir del Folleto N° 3 del año 2018, la numeración de las correcciones a las publicaciones es correlativa para cada publicación, pudiendo ser acompañadas por hojas anexadas en su respectiva sección.
La Lista de Faros es la fuente principal de información sobre las señales marítimas. Las correcciones pueden publicarse con antelación a la correspondiente Carta Náutica
- 6.- REFERENCIAS DE LA INFORMACIÓN
- 6.1.- Las marcaciones son verdaderas, dadas en grados contadas de 000° a 359°59' en el sentido del movimiento de las agujas del reloj.
- 6.2.- Las relativas a las luces, incluso sus sectores de iluminación o de peligros, están dadas desde el mar.
- 6.3.- Cuando las posiciones sean informadas por marcación y distancia, las mismas estarán dadas a partir del punto establecido como referencia.
- 6.4.- Las situaciones geográficas son referidas a la carta de mayor escala, salvo indicación contraria.
- 6.5.- Las horas corresponden a la hora legal vigente.
- 6.6.- Las profundidades son referidas a los planos de reducción de sonda fijadas para la carta de mayor escala.
- 6.7.- Las alturas están dadas sobre el nivel medio del mar.
- 7.- POSICIONAMIENTO MEDIANTE GPS
La totalidad de las Cartas editadas por el SOHMA, están en Sistema Geodésico Mundial (WGS-84), lo cual permite leer las coordenadas desde GPS.

INSTRUCCIONES

8.- TEXTO EN INGLÉS

El SOHMA publica la traducción no oficial al inglés, de los Avisos Generales, Definitivos, Temporales, Preliminares y Radioavisos. El texto en inglés no constituye una traducción oficial, sino una traducción realizada con la finalidad de facilitar el uso del folleto a los navegantes que no conocen o no entienden correctamente el idioma español.

9.- CARTAS NÁUTICAS ELECTRÓNICAS (Sección II.5)

En esta Sección se informa:

9.1.- Las nuevas ediciones de celdas de Cartas Náuticas Electrónicas publicadas en el mes.

9.2.- Las celdas actualizadas durante el mes.

9.3.- Como informativo, las versiones vigentes.

10.- INFORMACIÓN NÁUTICA (Sección V)

En esta Sección se incluyen todo tipo de información o instrucción de interés para la navegación que no genera correcciones a Cartas y Publicaciones Náuticas del SOHMA. Dentro de esta información se incluyen los Avisos Generales.

11.- ADVERTENCIA

La ausencia de novedades en el Folleto de Avisos a los Navegantes o en los Radio Avisos Náuticos (AVUR) no debe ser interpretada como situación normal en las rutas de navegación, sino que, sobre ellas, no se han recibido informes o denuncias.

AVISOS A LOS NAVEGANTES

Folleto N° 3

Montevideo, 31 de Marzo de 2018.-

CARTAS AFECTADAS POR LOS AVISOS A LOS NAVEGANTES

N° CARTA	EDICIÓN	AVISOS	N° PUBLIC.	EDICIÓN	AVISOS
52	2007	*34/2018	/		
60	2013	*34-*36-*37/2018			
61	2013	*37/2018			
62	2014	*34-*35/2018			
804	2013	*38/2018			

AVISOS A LOS NAVEGANTES

ÍNDICE GENERAL**AVISOS DEFINITIVOS**

*34/2018	RÍO DE LA PLATA CANAL SAN GABRIEL – CANAL DE LOPEZ NOVEDADES DE BALIZAMIENTO RÍO DE LA PLATA CANAL SAN GABRIEL – CANAL DE LOPEZ BUOYAGE NEWS	Pág.7
*35/2018	RÍO DE LA PLATA ISLA SAN GABRIEL RÍO DE LA PLATA ISLA SAN GABRIEL	Pág.9
*36/2018	RÍO DE LA PLATA CORRECCIONES A LA CARTOGRAFÍA RÍO DE LA PLATA CORRECTIONS TO CARTOGRAPHY	Pág.9
*37/2018	RÍO DE LA PLATA CANAL SUR ISLA SOLA NOVEDADES DE BALIZAMIENTO RÍO DE LA PLATA CANAL SUR ISLA SOLA BUOYAGE NEWS	Pág.10
*38/2018	RÍO URUGUAY PASO MONTAÑA NOVEDADES DE BALIZAMIENTO RÍO URUGUAY PASO MONTAÑA BUOYAGE NEWS	Pág.11

AVISOS TEMPORARIOS

SIN NOVEDAD

AVISOS PRELIMINARES

SIN NOVEDAD

AVISOS INFORMATIVOS

AVISOS N° 39 AL 41 - Ver en Sección V - INFORMACIÓN NÁUTICA	Pág. 37
---	---------

AVISOS A LOS NAVEGANTES

II.1 AVISOS DEFINITIVOS

*34/2018

RÍO DE LA PLATA
CANAL SAN GABRIEL – CANAL DE LOPEZ
NOVEDADES DE BALIZAMIENTO

CARTAS NÁUTICAS N° 52, 60, 62 (última corrección 52, 60, 62: *25/2018)**CARTAS NÁUTICAS N° 52, 62**

CANAL SAN GABRIEL

Eliminar	 N°4 y leyenda Des.V.5s		34°28.63' S	057°53.22' W
Insertar	 N°2 y leyenda Des.R.5s		34°28.72' S	057°53.69' W
	 N°3 y leyenda Des.V.5s		34°28.62' S	057°53.03' W
Mover	 N°4 y leyenda Des.R.5s	de	34°28.75' S	057°52.92' W
		a	34°28.70' S	057°53.03' W
	 y sustituir leyenda N°3 por N°5		34°28.65' S	057°51.85' W

CANAL DE LOPEZ

Eliminar	 N°6 y leyenda Des.V.5s		34°28.15' S	057°52.12' W
	 y leyenda Des.V.5s	a)	34°27.35' S	057°53.08' W
		b)	34°26.67' S	057°53.42' W
Insertar	 N°1 y leyenda Des(2)V.5s		34°27.64' S	057°52.65' W
	 N°2 y leyenda Des(2)R.5s		34°27.17' S	057°53.10' W
	 N°3 y leyenda Des(2)V.5s		34°26.74' S	057°53.50' W
	 y leyenda Des.B.L.10s		34°28.07' S	057°51.93' W

CARTA NÁUTICA N° 60

Realizar las mismas correcciones, pero no insertar las leyendas asociadas.

Autoridad: SOHMA

AVISOS A LOS NAVEGANTES

II.1 AVISOS DEFINITIVOS

RÍO DE LA PLATA
CANAL SAN GABRIEL – CANAL DE LOPEZ
BUOYAGE NEWS

NAUTICAL CHARTS N° 52, 60, 62 (previous update 52, 60, 62: *25/2018)

NAUTICAL CHARTS N° 52, 62

CANAL SAN GABRIEL

Eliminar	 N°4 y leyenda Des.V.5s	34°28.63' S	057°53.22' W
Insertar	 N°2 y leyenda Des.R.5s	34°28.72' S	057°53.69' W
	 N°3 y leyenda Des.V.5s	34°28.62' S	057°53.03' W
Mover	 N°4 y leyenda Des.R.5s	de 34°28.75' S	057°52.92' W
		a 34°28.70' S	057°53.03' W
	 y sustituir leyenda N°3 por N°5	34°28.65' S	057°51.85' W

CANAL DE LOPEZ

Eliminar	 N°6 y leyenda Des.V.5s	34°28.15' S	057°52.12' W
	 y leyenda Des.V.5s	a) 34°27.35' S	057°53.08' W
		b) 34°26.67' S	057°53.42' W
Insertar	 N°1 y leyenda Des(2)V.5s	34°27.64' S	057°52.65' W
	 N°2 y leyenda Des(2)R.5s	34°27.17' S	057°53.10' W
	 N°3 y leyenda Des(2)V.5s	34°26.74' S	057°53.50' W
	 y leyenda Des.B.L.10s	34°28.07' S	057°51.93' W

NAUTICAL CHART N° 60

Repeat the corrections above, but not insert the associated legends.

Authority: SOHMA



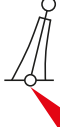
AVISOS A LOS NAVEGANTES

II.1 AVISOS DEFINITIVOS

*35/2018	RÍO DE LA PLATA ISLA SAN GABRIEL CARTA NÁUTICA N° 62 (<i>última corrección *34/2018</i>) CARTA NÁUTICA N° 62			
	Eliminar  y leyenda Bajo Ruby	34°28.62' S	057°53.04' W	
	Autoridad: SOHMA			
	RÍO DE LA PLATA ISLA SAN GABRIEL NAUTICAL CHART N° 62 (<i>previous update *34/2018</i>) NAUTICAL CHART N° 62			
	Delete  and legend Bajo Ruby	34°28.62' S	057°53.04' W	
	Authority: SOHMA			
*36/2018	RÍO DE LA PLATA CORRECCIONES A LA CARTOGRAFÍA CARTA NÁUTICA N° 60 (<i>última corrección 60: *34/2018</i>) CARTA NÁUTICA N° 60			
	1. Se deroga Plano "A" de la Carta Náutica N° 60. Insertar gráficos adjuntos al final de la Sección II.			
	2. Sustituir	leyenda 60 A por leyenda 62 A	34°15.80' S	057°55.70' W
		leyenda O_8 por leyenda O_6	34°01.43' S	058°18.76' W
	3. Insertar	limite color magenta	33°59.50' S 34°01.90' S 34°01.90' S 33°59.50' S	058°16.20' W 058°16.20' W 058°20.00' W 058°20.00' W
		y leyenda 61 A	34°01.81' S	058°13.50' W
	Autoridad: SOHMA			
	RÍO DE LA PLATA CORRECTIONS TO CARTOGRAPHY NAUTICAL CHART N° 60 (<i>previous update 60: *34/2018</i>) NAUTICAL CHART N° 60			
	1. Plan "A" of Nautical Chart No. 60 is repealed. Insert the accompanying blocks of Section II.			
	2. Replace	legend 60 A by legend 62 A	34°15.80' S	057°55.70' W
		legend O_8 by legend O_6	34°01.43' S	058°18.76' W
	3. Insert	limit magenta colour	33°59.50' S 34°01.90' S 34°01.90' S 33°59.50' S	058°16.20' W 058°16.20' W 058°20.00' W 058°20.00' W
		and legend 61 A	34°01.81' S	058°13.50' W
	Authority: SOHMA			

AVISOS A LOS NAVEGANTES

II.1 AVISOS DEFINITIVOS




*37/2018	RÍO DE LA PLATA CANAL SUR ISLA SOLA NOVEDADES DE BALIZAMIENTO CARTAS NÁUTICAS N° 60 - N° 61 (última corrección 60: *36/2018 - 61: *58/2016) CARTA NÁUTICA N° 60			
Eliminar	 y leyenda <i>Des.R</i>	34°01.37' S	058°19.92' W	
		34°01.40' S	058°18.05' W	
Insertar		a)34°01.39' S b)34°01.40' S	058°19.73' W 058°18.12' W	

CARTA NÁUTICA N° 61

Insertar gráficos adjuntos al final de la Sección II.

Autoridad: SOHMA

RÍO DE LA PLATA
CANAL SUR ISLA SOLA
BUOYAGE NEWS**NAUTICAL CHARTS N° 60 - N° 61** (previous update 60: *36/2018 - 61: *58/2016)**NAUTICAL CHART N° 60**

Delete	 and legend <i>Des.R</i>	34°01.37' S	058°19.92' W	
		34°01.40' S	058°18.05' W	
Insertar		a)34°01.39' S b)34°01.40' S	058°19.73' W 058°18.12' W	

NAUTICAL CHART N° 61

Insert the accompanying blocks of Section II.

Authority: SOHMA

AVISOS A LOS NAVEGANTES

II.1 AVISOS DEFINITIVOS

*38/2018 RÍO URUGUAY
PASO MONTAÑA
NOVEDADES DE BALIZAMIENTO
CARTA NÁUTICA N° 804 (*última corrección *82/2017*)

Insertar gráficos adjuntos al final de la Sección II.

Autoridad: SOHMA

RÍO URUGUAY
PASO MONTAÑA
BUOYAGE NEWS
NAUTICAL CHART N° 804 (*previous update *82/2017*)

Insert the accompanying blocks of Section II.

Authority: SOHMA

AVISOS A LOS NAVEGANTES

Folleto N° 3

Montevideo, 31 de Marzo de 2018.-

AVISOS TEMPORARIOS Y PRELIMINARES VIGENTES

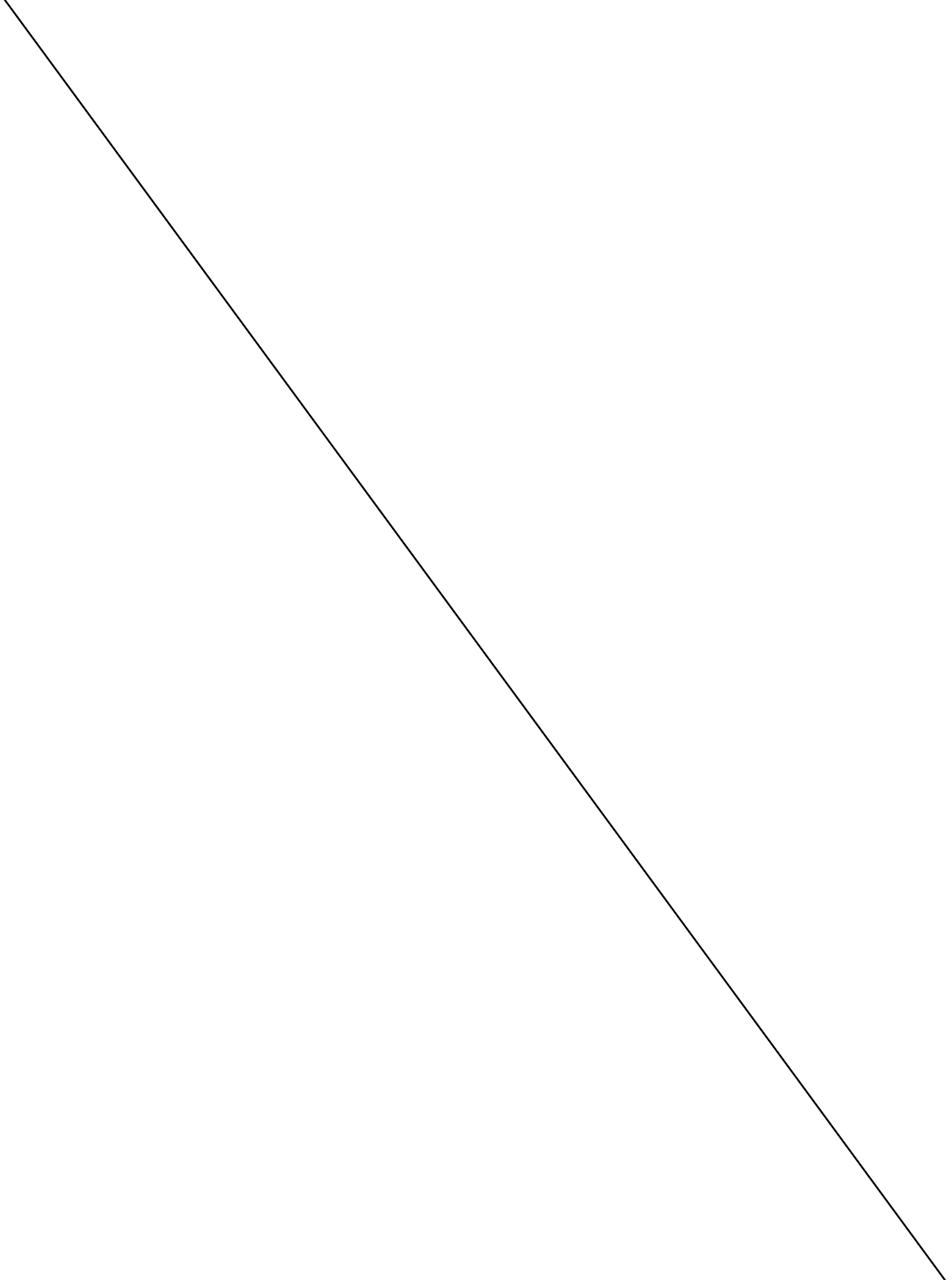
N°AVISO AÑO	CARTAS AFECTADAS	LAT/LONG KM	LUGAR Y OBJETO
			<u>OCÉANO ATLÁNTICO</u>
*71/2016(T)	3	34°34.47' S 054°00.22' W	FONDEO DE EQUIPAMIENTO OCEANOGRÁFICO
			<u>RÍO DE LA PLATA</u>
*72/2016(T)	52	34°28.18' S 057°51.43' W (aprox.)	PROXIMIDADES PUERTO DEPORTIVO COLONIA ÁREA DE PROHIBICIÓN A LA NAVEGACIÓN
*78/2016(T)	40	34°55.79' S 056°16.41' W	PROXIMIDADES PUNTA DE LOBOS ÁREA DE PROHIBICIÓN A LA NAVEGACIÓN
*79/2016(T)	40	34°55.12' S 056°16.99' W	PUNTA YEGUAS ÁREA DE PROHIBICIÓN A LA NAVEGACIÓN
*28/2018(T)	50		RÍO DE LA PLATA FONDEO DE EQUIPAMIENTO OCEANOGRÁFICO
*29/2018(T)	60	34°22.93' S 057°59.83' W	RÍO DE LA PLATA CANALES A MARTÍN GARCÍA BARRA DE SAN PEDRO

AVISOS TEMPORARIOS Y PRELIMINARES ANULADOS

N°AVISO AÑO	CARTAS AFECTADAS	LAT/LONG KM	LUGAR Y OBJETO
*57/2007(T)			SISTEMA NAVTEX NO OPERATIVO
*45/2012(T)			ESTACIÓN MONTEVIDEO ARMADA RADIO (CWM)
*30/2018(P)			NUEVA EDICIÓN DE PUBLICACIÓN NÁUTICA PUBLICACIÓN N° 5 LISTA DE FAROS Y SEÑALES MARÍTIMAS
*33/2018(P)			PUBLICACIÓN N° 8 - AVISOS A LOS NAVEGANTES CAMBIOS EN EL CONTENIDO

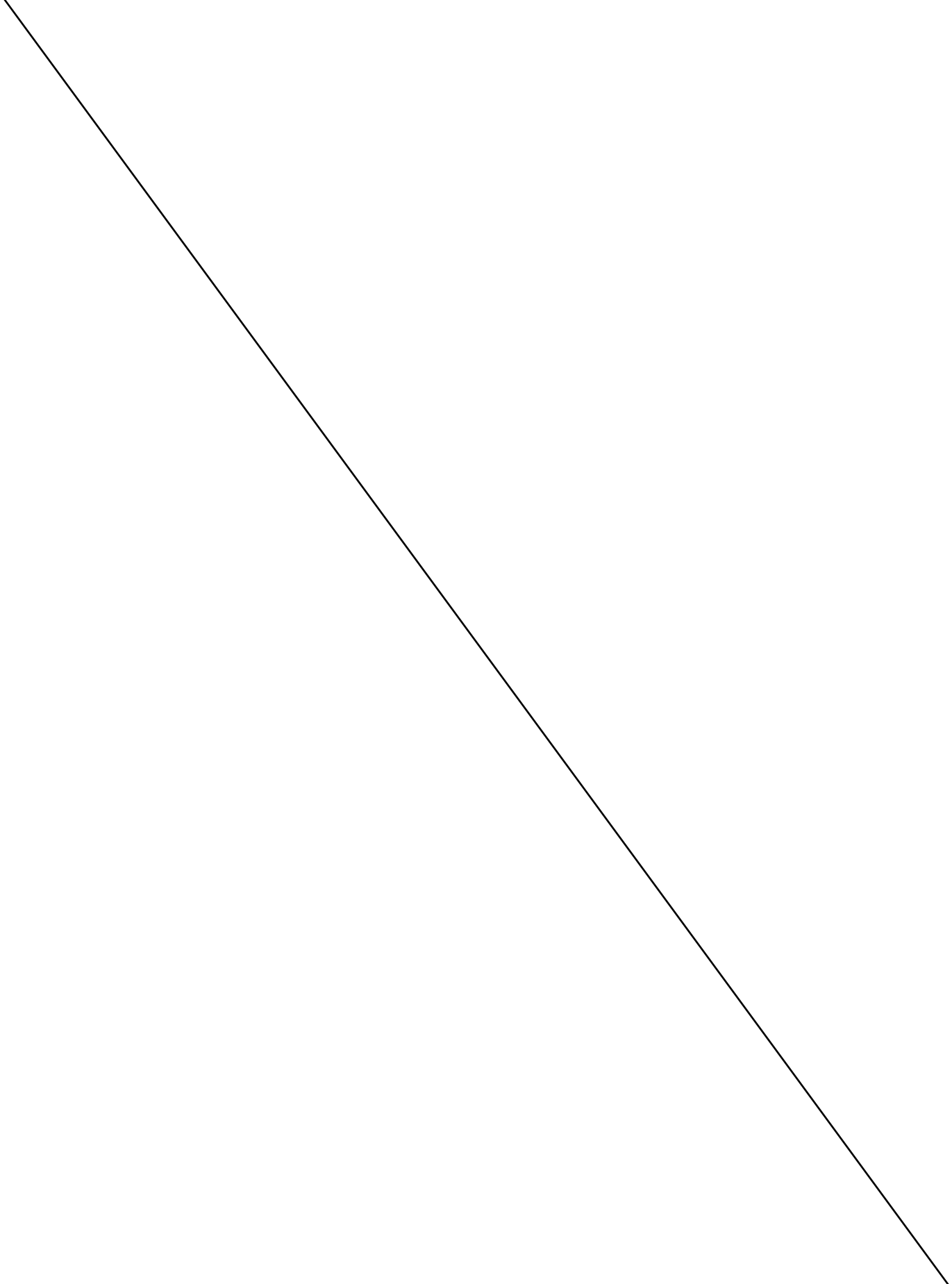
AVISOS A LOS NAVEGANTES

II.2 AVISOS TEMPORARIOS



AVISOS A LOS NAVEGANTES

II.3 AVISOS PRELIMINARES



AVISOS A LOS NAVEGANTES

II.4 LISTADO DE LAS CORRECCIONES DE LA CARTOGRAFÍA NÁUTICA

CARTA	EDICIÓN	Número de Aviso Definitivo/Año
1	2011	50-51(F2)-92(F12)/2012 99-100(F11)/2013 38(F1)-68(F7)/2014 46(F6)/2015 39-40(F2)-68(F8)-75(F9)-80(F10)/2016 38(F5)-45(F6)-69(F10)-76(F11)/2017
3	2010	67-68(F9)-79(F12)/2011 76(F7)-79(F8)-81(F9)-85(F10)-92(F12)/2012 67(F6)-90(F9)-101-104-107(F11)/2013 87(F9)-91(F10)/2014 34-35(F1)-46(F6)-67(F9)/2015 40(F2)-48(F4)-64(F7)-68(F8)-90(11)/2016 38-39(F5)-45(F6)-56-58(F8)-76(F11)/2017
19	2012	102(F11)/2013 77(F11)/2015
20	2017	
21	2013	
30	2008	86(F10)/2009 92(F12)/2012 44(F3)-104-107(F11)/2013 94(F11)/2014 34-35(F2)-52(F7)/2015 30(F1)-40(F2)-48(F4)-48(F4)-64(F7)-76(F9)/2016 40(F5)-58(F8)/2017 32(F2)/2018
31	2004	92-93(12)/2005 33-35(F2)/2007 73(F8)/2008 78(F12)/2011 76(F7)-79(8)-89(11)/2012 98(F10)/2013 50-51(F7)/2015 76(F11)/2017
32	2006	74(F9)/2007 48(F4)-68(F8)/2016 40(F5)-58(F8)/2017
39	2017	70(F10)/2017
40	2009	39-40(F1)-79(F12)/2011 42(F1)-81(F9)-85(F10)-92(F12)/2012 55-56-58(F5)-93(F10)/2013 49(F2)-65-69(F7)-94(F11)/2014 33(F1)-46(F6)-61(F8)-79(F11)-88(F12)/2015 30-31-33(F1)-40(F2)-44(F3)-48(F4)-59-60(F6)-62(F7)-68(F8)/2016 41(F5)-46(F6)-57(F8)-71(F10)/2017 31(F2)/2018
41	2017	70(F10)/2017
50	2011	40-42-43(F1)-60-61(F5)-77(F7)/2012 56-58(F5)-67-69(F6)-93-96(F10)/2013 59-60(F5)-65-66-67(F7)/2014 54-55-56(F7)-61-62(F8)-79-80-81(F11)-88-90(F12)/2015 33(F1)-44(F3)-56(F5)-59-60(F6)-68(F8)-77(F9)-82(F10)-94(F12)/2016 24(F1)-31(F3)-64(F9)-72(F10)-77-78(F11) 24(F1)/2018
52	2007	86(F11)/2007 61(F8)/2010 68(F5)/2012 57(F5)-101(F12)/2014 68-69(F9)-80-81(F11)-87(F12)/2015 50(F4)-57(F5)/2016 26-28(F2)-32(F3)-48(F6) 25(F1)-34(F3)/2018
60	2013	103-106(F11)/2013 40(F1)-48(F2)-57-59(F5)-67(F7)-76-77-78(F8)-85(F9)-97-99(F12)/2014 36(F1)-47(F6)-53-54(F7)-62(F8)-68-69(F9)-78-80-81(F11)/2015 32-35(F1)-43(F3)-50(F4)-81(F10)-82(F10)-88-89(F11) 95-96(F12)/2016 27-28(F2)-30-32(F3)-48(F6)-51(F7)-60(F8)-64(F9)-72(F10) 24-25(F1)-34-36-37(F3)/2018
61	2013	109(F12)/2013 40-41(F1)-58(F5)-79(F8)-98-100(F12)/2014 36(F1)-47(F6)-53(F7)-76(F10)-80-81(F11) 89(F12)/2015 35(F1)-43-45(F3)-51(F4)-58(F5)/2016 37(F3)/2018
62	2014	47(F6)-80-81(F11)-86-89(F12)/2015 43-45(F3)-50-51(F4)-58(F5)-96(F12)/2016 27-28(F2)-32(F3) 25(F1) 34-35(F3)/2018
701	2013	80(F8)/2014 76(F10)/2015 37(F1)/2016 61(F8)/2017
702	2013	76(F8)/2013 80(F8)-96(F11)/2014 70(F9)-76(F10)-91(F12)/2015 36(F1)-46(F3)-52(F4)/2016
703	2013	76(F10)/2015 42(F5)/2017
704	2013	61-68(F6)/2013 76(F10)/2015 53(F4)/2016 42(F5)/2017
705	2013	88(F9)/2013 76(F10)/2015 42(F5)-49(F6)/2017
706	2013	70(F6)/2013 76(F10)/2015
801	2013	76(F10)/2015
802	2013	70(F7)/2014 76(F10)/2015
803	2013	76(F10)/2015
804	2013	64(F6)-71(F7)/2014 76(F10)/2015 62(F8)-82(F12)/2017 38(F3)/2018
805	2013	64(F6)-72(F7)-81(F8)-92(F10)/2014 76(F10)/2015 54(F4)/2016 74(F10)/2017 26(F1)/2018
806	2013	62-64(F6)-86(F9)-89(F10)-95(F11)/2014 76(F10)/2015 73(F10)/2017 27(F1)/2018
901	2015	76(F10)/2015 83/2017
902	2015	76(F10)/2015 93(F12)/2016
903	2015	76(F10)/2015 74(F9)/2016
904	2015	76(F10)/2015 74(F9)-84(F10)/2016
905	2015	76(F10)/2015
906	2015	49(F6)-76(F10)/2015
930	2015	49(F6)-82(F11)/2015

Actualizado al Folleto N° 3/2018

AVISOS A LOS NAVEGANTES

II.5 CARTAS NÁUTICAS ELECTRÓNICAS (ENC)

Navegantes y usuarios en general:

“Las Cartas Náuticas Electrónicas (ENC) producidas por el SOHMA son validadas por el IC-ENC desde Enero de 2012, a efectos de cumplir con la Norma S-57 de la Organización Hidrográfica Internacional (OHI) y La Guía para la Implementación de los Principios WEND de la OHI.

Las mismas se encuentran encriptadas según la Norma S-63 (OHI), y deben ser adquiridas por el navegante a través de los agentes oficiales del Servicio Hidrográfico del Reino Unido (UKHO)”.

Electronic Nautical Charts (ENC) produced by SOHMA are validated by the IC-ENC since January 2012, in order to accomplish with S-57 Standard of the International Hydrographic Organization (IHO) and the Guide for the Implementation of the IHO WEND principles.

They are encrypted according with S-63 Standard (IHO), and can be purchased by the Mariners in the ADMIRALTY Chart Agents. SOHMA takes as reference the global network of ADMIRALTY Chart Agents.

CARTAS NAUTICAS ELECTRONICAS VIGENTES (ENC) PUBLICADAS POR SOHMA

ENC	EDICION	TITULO DE LA CARTA NAUTICA ELECTRONICA
DISTRIBUCION IC - ENC		
UY200001.003	SEGUNDA	Aproximación al Río de la Plata
UY300003.003	QUINTA	Desde Arroyo Chuy hasta Montevideo
UY40003A.000		La Coronilla
UY40003B.000		Cabo Castillos y Cabo Polonio
UY500019.002		Puerto la Paloma desde Punta Rubia hasta Cabo Santa María
UY400020.003	SEGUNDA	Aproximación a Bahía de Maldonado desde Punta José Ignacio hasta Piriápolis
UY400030.010		Desde Punta Ánimas hasta Atlántida
UY500031.000	SEGUNDA	Bahía de Maldonado e Isla de Lobos
UY60031A.000		Puerto de Punta del Este
UY50031B.000		Punta Ballena
UY500032.001	SEGUNDA	Puerto de Piriápolis desde Punta Rasa hasta Punta de los Burros
UY60032A.001	SEGUNDA	Puerto de Piriápolis
UY400040.000	CUARTA	Aproximación al Puerto de Montevideo desde Isla de Flores hasta Banco de Santa Lucía
UY50040A.000	SEGUNDA	Isla de Flores
UY50040B.000		Puerto del Buceo
UY500041.000	CUARTA	Puerto de Montevideo
UY300050.034	SEGUNDA	Desde Montevideo hasta proximidades Punta Mocharife
UY500052.003	SEGUNDA	Puerto de Colonia del Sacramento desde Punta Riachuelo hasta Islas Hornos
UY300060.002	TERCERA	Desde Puerto de Colonia del Sacramento hasta Puerto de Nueva Palmira
UY400701.006	SEGUNDA	Desde Km 3 al Km 18
UY50701A.006	SEGUNDA	Puerto de Nueva Palmira y Dársena Higuieritas
UY400702.008		Desde el Km 19 al Km 41
UY400703.002		Desde el Km 42 al Km 66 a Acceso a Villa Soriano
UY50704A.002		Riacho Yaguarí
UY400705.001		Desde el Km 67 al Km 82
UY400706.001		Desde Km 83 al Km 100
UY50706A.001		Puerto de Fray Bentos

II

AVISOS A LOS NAVEGANTES

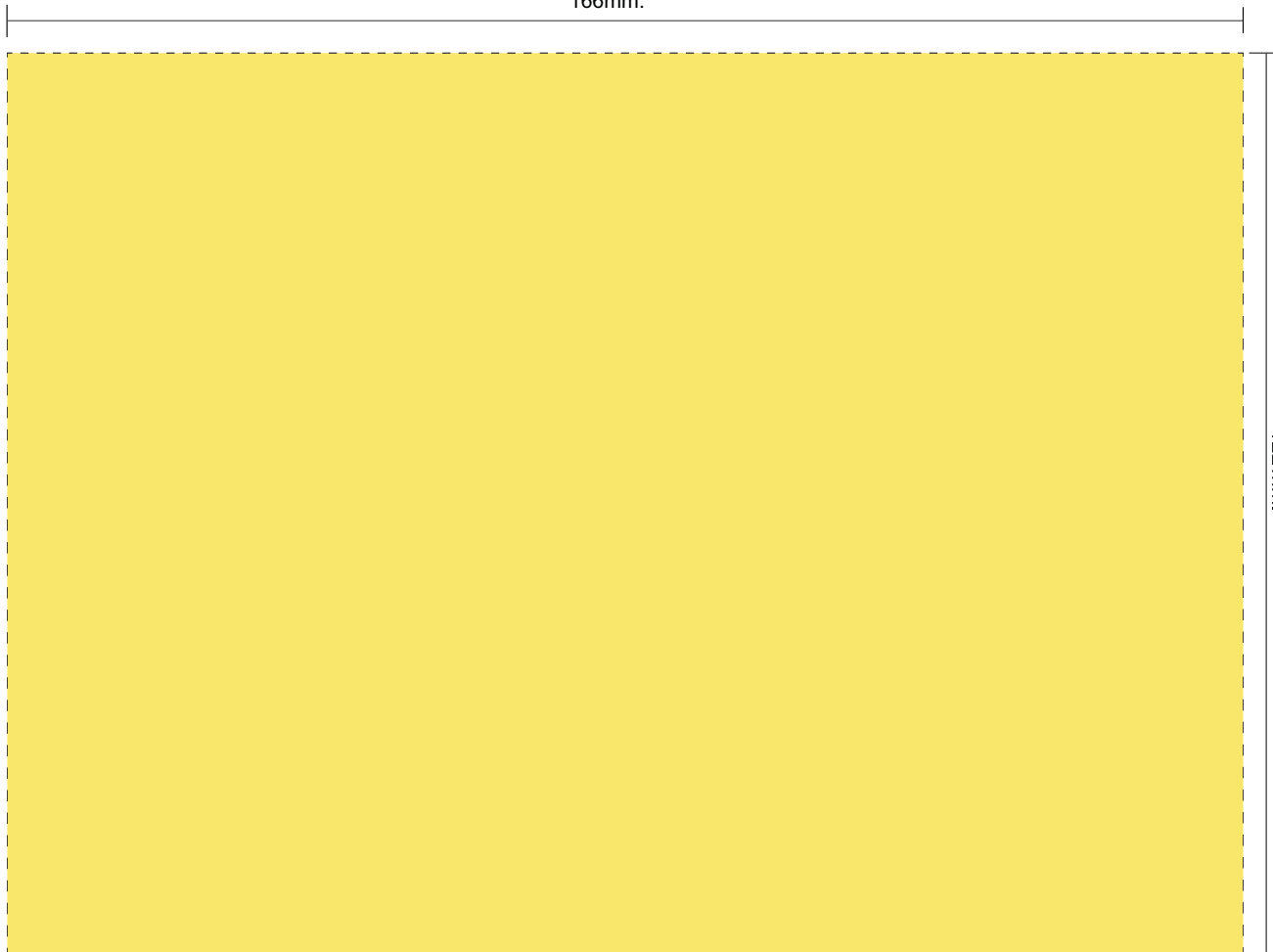
II.5 CARTAS NÁUTICAS ELECTRÓNICAS (ENC)

CELDA ACTUALIZADAS AL MES DE MARZO DE 2018

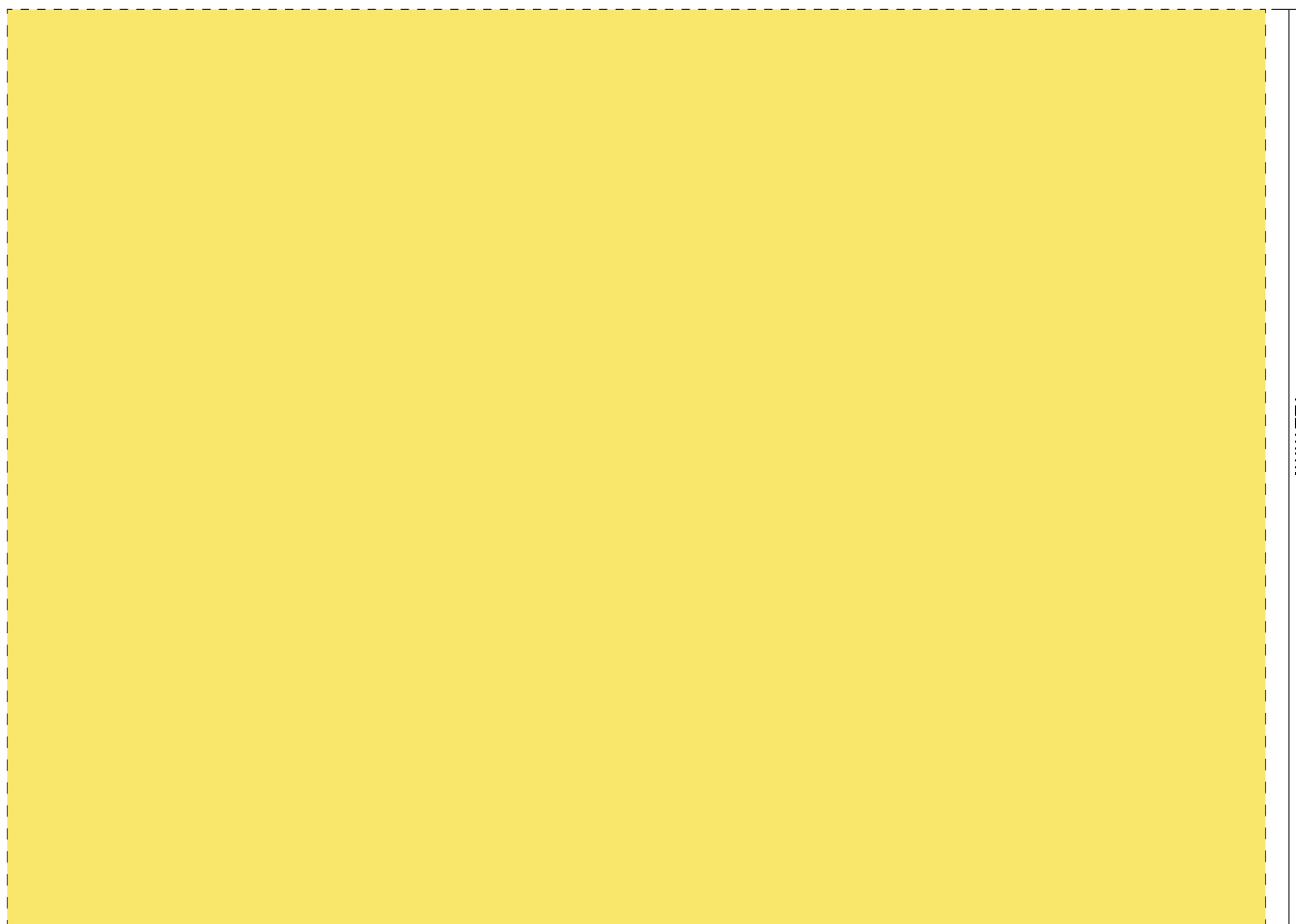
ENC	N° AVISO ORIGINADOR
DISTRIBUCION IC - ENC	

PÁGINA EN BLANCO

Gráfico adjunto del Aviso Definitivo *36/2018 para Carta Náutica 60
166mm.



122 mm.



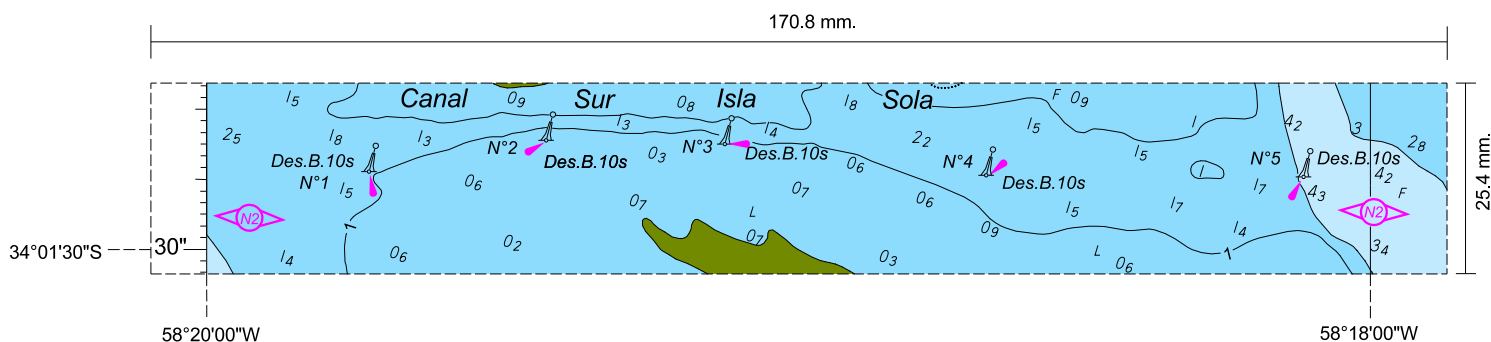
122 mm.

NOTA

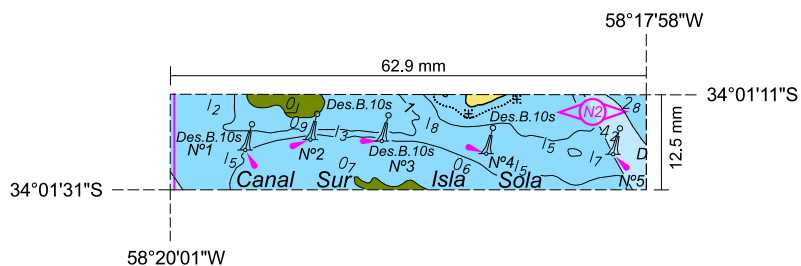
Al momento de realizar la impresión de los gráficos o notas, tener en consideración que se deberán configurar las propiedades de impresión del documento para ser impreso en la escala original, debiendo seleccionar la opción (de la configuración de impresión) Escala de Página "**Ninguna**". De no realizar la citada configuración causará la alteración de las medidas originales de éstos, pudiendo existir incompatibilidad en las medidas de la información impresa respecto a las Cartas.

Gráfico adjunto del Aviso Definitivo *37/2018 para Carta Náutica 61

PLANO A



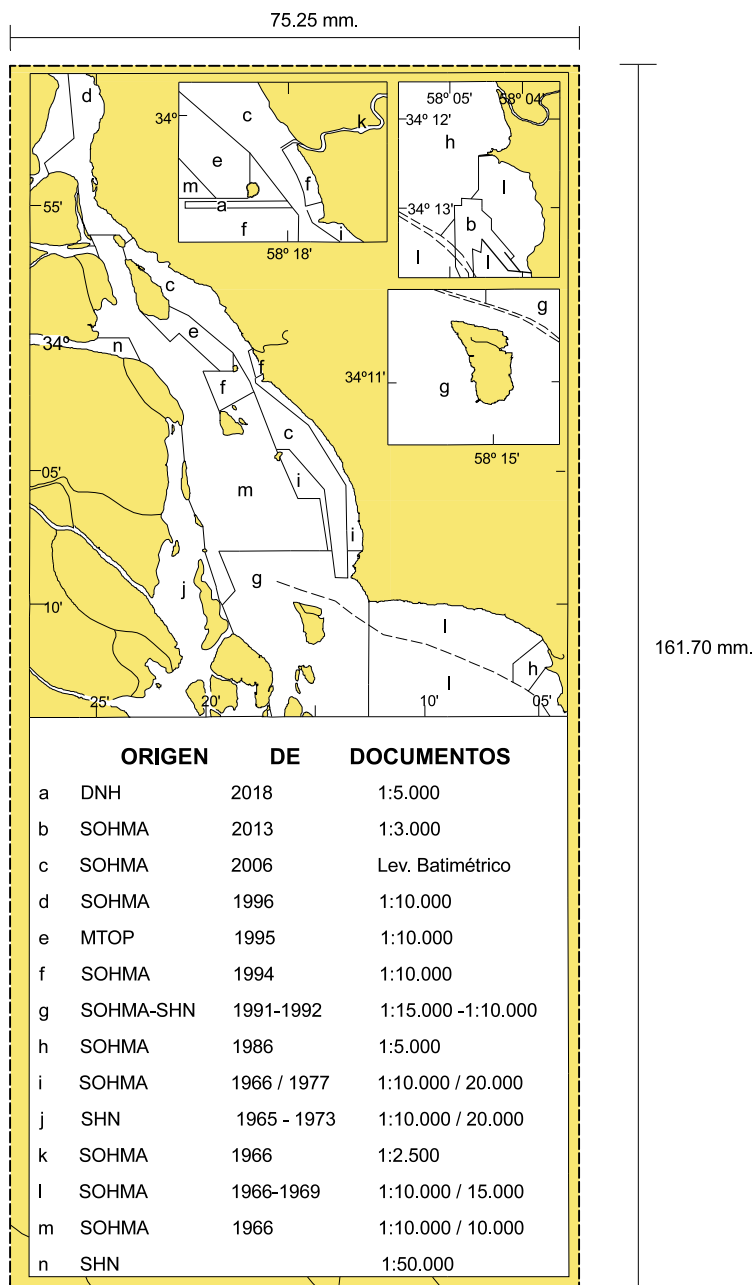
CARTA



NOTA

Al momento de realizar la impresión de los gráficos o notas, tener en consideración que se deberán configurar las propiedades de impresión del documento para ser impreso en la escala original, debiendo seleccionar la opción (de la configuración de impresión) Escala de Pagina "**Ninguna**". De no realizar la citada configuración causará la alteración de las medidas originales de éstos, pudiendo existir incompatibilidad en las medidas de la información impresa respecto a las Cartas.

Gráfico adjunto del Aviso Definitivo *37/2018 para Carta Náutica 61

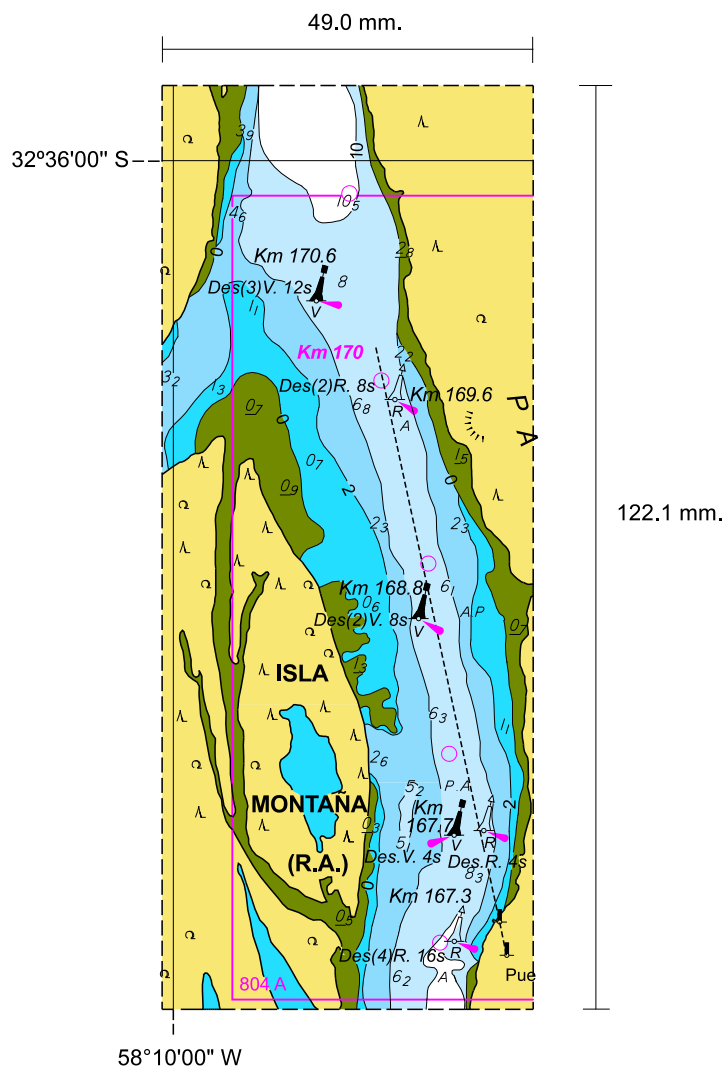


NOTA

Al momento de realizar la impresión de los gráficos o notas, tener en consideración que se deberán configurar las propiedades de impresión del documento para ser impreso en la escala original, debiendo seleccionar la opción (de la configuración de impresión) Escala de Pagina "*Ninguna*". De no realizar la citada configuración causará la alteración de las medidas originales de éstos, pudiendo existir incompatibilidad en las medidas de la información impresa respecto a las Cartas.

Gráfico adjunto del Aviso Definitivo *38/2018 para Carta Náutica 804

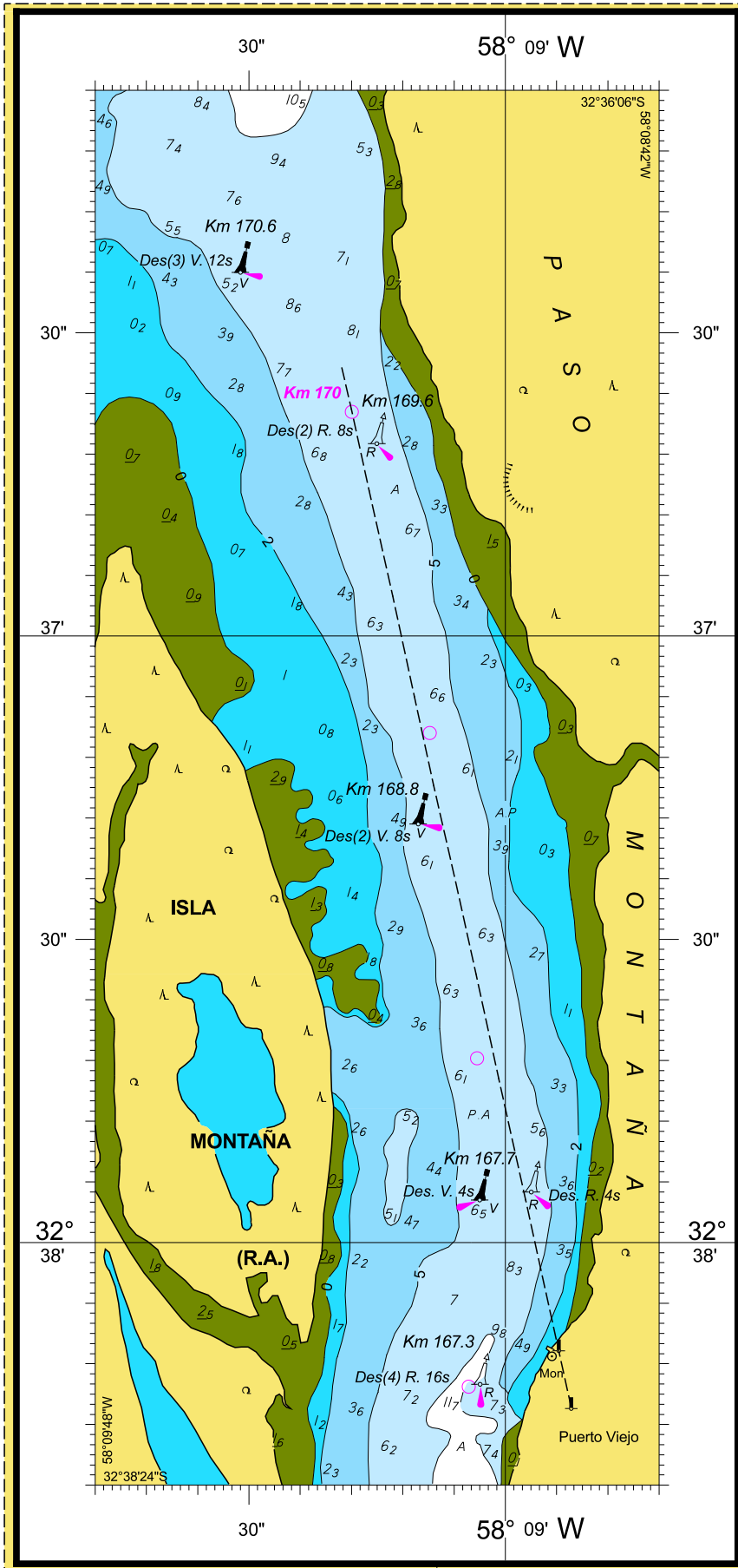
CARTA



NOTA
Al momento de realizar la impresión de los gráficos o notas, tener en consideración que se deberán configurar las propiedades de impresión del documento para ser impreso en la escala original, debiendo seleccionar la opción (de la configuración de impresión) Escala de Pagina "**Ninguna**".
De no realizar la citada configuración causará la alteración de las medidas originales de éstos, pudiendo existir incompatibilidad en las medidas de la información impresa respecto a las Cartas.

Gráfico adjunto del Aviso Definitivo *38/2018 para Carta Náutica 804

112.7 mm.



PLANO A

239.6 mm.

NOTA

Al momento de realizar la impresión de los gráficos o notas, tener en consideración que se deberán configurar las propiedades de impresión del documento para ser impreso en la escala original, debiendo seleccionar la opción (de la configuración de impresión) Escala de Página "Ninguna". De no realizar la citada configuración causará la alteración de las medidas originales de éstos, pudiendo existir incompatibilidad en las medidas de la información impresa respecto a las Cartas.

CORRECCIONES A LAS PUBLICACIONES NÁUTICAS

FE DE ERRATAS DEL FOLLETO DE AVISOS A LOS NAVEGANTES

III.1 NUEVAS PUBLICACIONES

Publicación N° 5

Ha sido publicada y se encuentra a demanda nueva Edición 2017 de la “Lista de Faros y Señales Marítimas”. Esta edición cancela la edición anterior de 2005.

SOHMA

III

CORRECCIONES A LAS PUBLICACIONES NÁUTICAS

III.2 LISTA DE FAROS

PUBLICACIÓN N° 5
(Edición 2017)

NOTA: El método para efectuar las correcciones se indica en el Capítulo 1, Numeral 2 de esta publicación.

(1) Número	(2) Área, nombre y ubicación	(3) Posición S/W	(4) Característica Intensidad	(5) Elevación	(6) Alcance nominal	(7) Descripción de la estructura/altura	(8) Observaciones
---------------	------------------------------------	------------------------	-------------------------------------	------------------	---------------------------	---	----------------------

Corrección N°

LISTADO DE CORRECCIONES

Año	Número de corrección (Folleto)
2018	

III

CORRECCIONES A LAS PUBLICACIONES NÁUTICAS

III.3 CATÁLOGO DE PUBLICACIONES NÁUTICAS

PUBLICACIÓN N° 2
(Edición 2016)

Corrección N°1:

En página 100^b, en recuadro de Publicación N° 5, sustituir año de edición por 2017 y eliminar texto “Digital en Sitio Web www.armada.mil.uy”

LISTADO DE CORRECCIONES

Año	Número de Aviso Definitivo
2016	*69(F8) *92(F11)
2017	*37(F4) *75(F10) *80(F11)
	Número de corrección (Folleto)
2018	N°1(F3)

III

CORRECCIONES A LAS PUBLICACIONES NÁUTICAS

III.4 LIBRO DE SÍMBOLOS Y ABREVIATURAS

PUBLICACIÓN N° 1
(Edición 2012)

Año	Número de Aviso Definitivo
2012	*91(F11)
2017	*43(F5)
	Número de corrección (Folleto)
2018	

III

CORRECCIONES A LAS PUBLICACIONES NÁUTICAS

III.5 OTRAS PUBLICACIONES (I.A.L.A., R.I.P.P.A., ETC)

SIN NOVEDAD

PÁGINA EN BLANCO

RADIOAVISOS NÁUTICOS

Vigentes al 31 de Marzo de 2018.-

0110.18 RÍO URUGUAY

NOVEDADES DE BALIZAMIENTO

Novedades actualizadas: Señal N° 3568

PROXIMIDADES ARROYO GUTIERREZ

N°1567 - Boya Lateral Babor Km 12.6, falta (encontrándose en 33°48.30' S 058°26.50' W)

ZONA DE ALIJO Y COMPLEMENTO DE CARGA SUR

N°3024 - Boya Lateral Estribor Km 21.4 Canal de la Agraciada, apagada y corrida 100 metros al SSE

N°3027 - Boya Lateral Babor Km 25.6, corrida 100 metros al SSW

ZONA DE ALIJO Y COMPLEMENTO DE CARGA NORTE

N°3028.2 - Boya Especial de amarre NW W1, apagada

N°3028.3 - Boya Especial de amarre NE W2, apagada

N°3028.4 - Boya Especial de amarre W3, apagada

PASO MARQUÉZ

N°3029 - Boya Lateral Babor Km 28.8, corrida (5 cables al Norte en 33°39.6'S 058°28.2'W)

N°3030 - Boya Lateral Babor Km 30.4, falta

N°3033 - Boya Lateral Babor Km 34.3, apagada

N°3036 - Boya Lateral Estribor Km 36.5, apagada y corrida 100 metros al NW

N°3039 - Boya Peligro Aislado "Chata Potrero" Km 37.6, falta

N°3042 - Boya Lateral Babor Km 38.1, apagada y corrida 70 metros al NW

N°3045 - Boya Lateral Babor Km 39.7, apagada

N°3048 - Boya Lateral Babor Km 41.3, apagada y corrida 60 metros al N

PASO PUNTA AMARILLA

N°3053 - Boya Lateral Estribor Km 46.4, corrida 110 metros al NE

N°3063 - Boya Lateral Estribor Km 49.1, corrida 270 metros al NE

N°3066 - Boya Lateral Babor Km 49.8, luz no confiable (destellos irregulares)

CANAL DE LAS TARANTANAS

N°3084 - Boya Lateral Babor Km 55.6, corrida 80 metros al NE

N°3087 - Boya Peligro Aislado Km 58.4 "Maria Celia", corrida 80 metros al NE

N°3090 - Boya Lateral Estribor Km 58.7, apagada y corrida 100 metros

PASO PUNTA CABALLOS

N°3123 - Boya Peligro Aislado "Chata N° 17", corrida 1.5 cables al S

CANAL DE LOS INGLESES

N°3129 - Boya Lateral Estribor Km 78.8, apagada

N°3130 - Boya Lateral Babor Km 80, apagada y corrida 1 cable al S

PASO BARRIZAL

N°3144 - Boya Lateral Babor Km 88.4, corrida 62 metros al NW

N°3150 - Boya Especial T7A, corrida 90 metros al SW

CANAL DE LA BARRA (ACCESO A RÍO GUALEGUAYCHÚ)

N°3168 - Boya Lateral Estribor Km 94.3 Bifurcación Entrada Río Gualeguaychú, corrida 75 metros al NE

N°3177 - Boya Peligro Aislado Draga 2-C Km 2.4, apagada

N°3180 - Boya Lateral Estribor Par Km 2.6, apagada

PROXIMIDADES PUNTA RÍOS

N°3190 - Boya Peligro Aislado "Doña Teodolina" Km 94.2, luz no confiable (fija)

RADIOAVISOS NÁUTICOS

Vigentes al 31 de Marzo de 2018.-

PUENTE INTERNACIONAL LIBERTADOR GENERAL SAN MARTÍN

- N°3213 - Boya Lateral Babor Km 104.2, corrida 90 metros al SW
 N°3216 - Boya Lateral Estribor Km 104.2, corrida 370 metros al SW
 N°3219 - Boya Lateral Babor Km 105.4, corrida 200 metros hacia el puente)
 N°3220 - Boya Lateral Estribor Km 105.4, corrida 180 metros hacia el puente)

PROXIMIDADES PUERTO DE FRAY BENTOS

- N°3211.1 - Boya Especial T5U, apagada

TERMINAL ORION

- N°3212 - Boya Especial Emisario Botnia, corrida 1.5 cables al S

CANAL M'BOPICUÁ

- N°3225.1 - Boya Especial T3U, apagada

PASO ÑANDUBAYZAL

- N°3234 - Boya Lateral Estribor Km 111.9 corrida 420 metros al SW
 N°3230.1 - Boya Lateral Babor Km 106.8, corrida 115 metros al SW
 N°3230.2 - Boya Especial T3A, apagada

PASO TRES CRUCES

- N°3237 - Boya Lateral Babor Km 117.8, apagada
 N°3243 - Boya Lateral Estribor Km 119.4, apagada
 N°3246 - Boya Lateral Estribor Km 121.8, apagada

PASO FILOMENA INFERIOR

- N°3255 - Boya Lateral Estribor Km 125.6, apagada

PASO FILOMENA MEDIO

- N°3261 - Boya Lateral Babor Km 128.4, apagada

PASO BANCO FRANCÉS

- N°3279 - Boya Lateral Babor Km 135.8, apagada
 N°3285 - Boya Lateral Estribor Km 141.7, apagada

PASO BONFIGLIO

- N°3297 - Boya Lateral Babor Km 147.1, luz no confiable

PASO MONTAÑA

- N°3333 - Boya Lateral Estribor Km 167.3, reposicionada temporalmente en Km 167
 N°3336 - Boya Lateral Estribor Km 167.7, apagada
 N°3342 - Boya Lateral Estribor Km 169.6, apagada

PASO VILARDEBÓ

- N°3354 - Boya Lateral Estribor Km 175, apagada

PASO ALTOS Y BAJOS

- N°3363 - Boya Lateral Babor Km 177.8, apagada
 N°3370 - Boya Lateral Babor Km 178.4, corrida 100 metros hacia el N

PASO ARROYO NEGRO

- N°3390 - Boya Lateral Estribor Km 184.3 apagada

ACCESO CONCEPCIÓN DEL URUGUAY

- N°3408 - Boya Lateral Babor Km 0.8, luz no confiable

RADIOAVISOS NÁUTICOS

Vigentes al 31 de Marzo de 2018.-

PASO ALMIRÓN GRANDE

N°3471 - Boya Lateral Estribor Km 199, corrida 100 metros al S

PROXIMIDADES PUERTO PAYSANDÚ

N°3480 - Boya Lateral Estribor Km 204.1, corrida 1 cable al S

PUENTE INTERNACIONAL GENERAL ARTIGAS

N°3527 - Boya Lateral Estribor Km 211.7, luz no confiable y corrida 5 cables al S

N°3531 - Boya Lateral Babor Km 211.7, apagada y corrida 3 cables al S

N°3541 - Boya Lateral Estribor Km 213, falta (encontrándose a 1 milla al S y apagada)

N°3544 - Boya Lateral Babor Km 213, apagada y corrida 300 metros al S

PASO SAN FRANCISCO

N°3565 - Boya Peligro Aislado Km 218.7, falta

N°3568 - Boya Lateral Estribor Km 219.8, falta

N°3571 - Boya Lateral Estribor Km 221.7, corrida (160 metros al SE)

N°3576 - Boya Peligro Aislado "Campana" Km 226.1, falta

PASO PERUCHO VERNE

N°3592 - Boya Lateral Estribor Km 230.8, corrida (70 metros al SSO)

N°3595 - Boya Lateral Estribor Km 234, corrida (235 metros al S)

PASO GRASERÍA

N°3604 - Boya Lateral Babor Km 242.6, falta (encontrándose a la deriva a la altura del Km 206.9)

PASO SAN JOSÉ

N°3658 - Boya Lateral Estribor Km 273.1, corrida (55 metros al SO)

PASO GUAVIYÚ

N°3679 - Boya Lateral Estribor Km 282.6, falta.

N°3691 - Boya Lateral Estribor Km 284.5, corrida (60 metros al SSO)

N°3713 - Boya Lateral Babor Km 293.3, corrida (95 metros al SE)

PASO CHAPICUY

N°3715 - Boya Lateral Estribor Km 293.3, corrida (100 metros al E)

N°3724 - Boya Lateral Estribor Km 297.9, corrida (55 metros al E)

N°3736 - Boya Peligro Aislado Km 305.2, falta

N°3739 - Boya Lateral Babor Km 305.7, corrida (1100 metros al SSE)

PASO HERVIDERO

N°3733 - Boya Lateral Babor Km 304.5, falta

N°3742 - Boya Lateral Babor Km 307.4, corrida (860 metros al NE)

N°3745 - Boya Lateral Babor Km 308, corrida (640 metros al SE)

N°3748 - Boya Lateral Estribor Km 308.2, corrida (175 metros al E)

PASO YUQUERÍ

N°3790 - Boya Lateral Estribor Km 326.1, corrida (80 metros al SO)

PASO CORRALITO

N°3808 - Boya Lateral Estribor Km 329, corrida (50 metros al SO)

N°3820 - Boya Lateral Babor Km 330, falta

PASO LA CABALLADA

N°3847 - Boya Lateral Estribor Km 332.2, falta

Anula Aviso N° 0105.18

RADIOAVISOS NÁUTICOS

Vigentes al 31 de Marzo de 2018.-

**RÍO URUGUAY
BUOYAGE NEWS**

News updated: Signal N° 3568

ARROYO GUTIERREZ VICINITY

N°1567 - Port Hand Buoy Km 12.6, missing (being found in 33°48.30' S 058°26.50' W)

ZONA DE ALIJO Y COMPLEMENTO DE CARGA SUR

N°3024 - Starboard Hand Buoy Km 21.4 Canal de la Agraciada, unlit and moved 100 meters to SSE

N°3027 - Port Hand Buoy Km 25.6, moved 100 meters to SSW

ZONA DE ALIJO Y COMPLEMENTO DE CARGA NORTE

N°3028.2 - Special Buoy NW W1, unlit

N°3028.3 - Special Buoy NE W2, unlit

N°3028.4 - Special Buoy W3, unlit

PASO MARQUÉZ

N°3029 - Port Hand Buoy Km 28.8, moved (5 cables to N, in 33°39.6'S 058°28.2'W)

N°3030 - Port Hand Buoy Km 30.4, missing

N°3033 - Port Hand Buoy Km 34.3, unlit

N°3036 - Starboard Hand Buoy Km 36.5, unlit and moved 100 meters to NW

N°3039 - Isolated Danger Buoy "Chata Potrero" Km 37.6, missing

N°3042 - Port Hand Buoy Km 38.1, unlit and moved 70 meters to NW

N°3045 - Port Hand Buoy Km 39.7, unlit

N°3048 - Port Hand Buoy Km 41.3, unlit and moved 60 meters to N

PASO PUNTA AMARILLA

N°3053 - Starboard Hand Buoy Km 46.4, moved 110 meters to NE

N°3063 - Starboard Hand Buoy Km 49.1, moved 270 meters to NE

N°3066 - Port Hand Buoy Km 49.8, light unreliable (weak flashes)

CANAL DE LAS TARANTANAS

N°3084 - Port Hand Buoy Km 55.6, moved 80 metros al NE

N°3087 - Isolated Danger Buoy "Maria Celia" Km 58.4, moved 80 meters to NE

N°3090 - Starboard Hand Buoy Km 58.7, unlit and moved 100 meters

PASO PUNTA CABALLOS

N°3123 - Isolated Danger Buoy "Chata N° 17", moved 1.5 cables to S

CANAL DE LOS INGLESES

N°3129 - Starboard Hand Buoy Km 78.8, unlit

N°3130 - Port Hand Buoy Km 80, unlit and moved 1 cable to S

PASO BARRIZAL

N°3144 - Port Hand Buoy Km 88.4, moved 62 meters to NW

N°3150 - Special Buoy T7A, moved 90 meters to SW

CANAL DE LA BARRA (RÍO GUALEGUAYCHÚ ACCESS)

N°3168 - Starboard Hand Buoy Km 94.3 Bifurcación Entrada Río Gualeguaychú, moved 75 meters to NE

N°3177 - Isolated Danger Buoy "Draga 2-C" Km 2.4, unlit

N°3180 - Starboard Hand Buoy Km 2.6, unlit

PUNTA RÍOS VICINITY

N°3190 - Isolated Danger Buoy "Doña Teodolina" Km 94.2, light unreliable (light fixed)

RADIOAVISOS NÁUTICOS

Vigentes al 31 de Marzo de 2018.-

PUENTE INTERNACIONAL LIBERTADOR GENERAL SAN MARTÍN

- N°3213 - Port Hand Buoy Km 104.2, moved 90 meters to SW
- N°3216 - Boya Lateral Estribor Km 104.2, moved 370 meters to SW
- N°3219 - Port Hand Buoy Km 105.4, moved 200 meters to the bridge)
- N°3220 - Starboard Hand Buoy Km 105.4, moved 180 meters to the bridge)

PUERTO DE FRAY BENTOS VICINITY

- N°3211.1 - Special Buoy T5U, unlit

TERMINAL ORION

- N°3212 - Special Buoy Emisario Botnia, moved 1.5 cables to S

CANAL M'BOPICUÁ

- N°3225.1 - Special Buoy T3U, unlit

PASO ÑANDUBAYZAL

- N°3234 - Starboard Hand Buoy Km 111.9, moved 420 meters to SW
- N°3230.1 - Port Hand Buoy Km 106.8, moved 115 meters to SW
- N°3230.2 - Special Buoy T3A, unlit

PASO TRES CRUCES

- N°3237 - Port Hand Buoy Km 117.8, unlit
- N°3243 - Starboard Hand Buoy Km 119.4, unlit
- N°3246 - Starboard Hand Buoy Km 121.8, unlit

PASO FILOMENA INFERIOR

- N°3255 - Starboard Hand Buoy Km 125.6 unlit

PASO FILOMENA MEDIO

- N°3261 - Port Hand Buoy Km 128.4 unlit

PASO BANCO FRANCÉS

- N°3279 - Port Hand Buoy Km 135.8 unlit
- N°3285 - Starboard Hand Buoy Km 141.7, unlit

PASO BONFIGLIO

- N°3297 - Port Hand Buoy Km 147.1, light unreliable

PASO MONTAÑA

- N°3333 - Starboard Hand Buoy Km 167.3, temporarily changed in Km 167
- N°3336 - Starboard Hand Buoy Km 167.7, unlit
- N°3342 - Starboard Hand Buoy Km 169.6, unlit

PASO VILARDEBÓ

- N°3354 - Starboard Hand Buoy Km 175, unlit

PASO ALTOS Y BAJOS

- N°3363 - Port Hand Buoy Km 177.8, unlit
- N°3370 - Port Hand Buoy Km 178.4, moved 100 meters to N

PASO ARROYO NEGRO

- N°3390 - Starboard Hand Buoy Km 184.3, unlit

CONCEPCIÓN DEL URUGUAY ACCESS

- N°3408 - Port Hand Buoy Km 0.8, light unreliable

RADIOAVISOS NÁUTICOS

Vigentes al 31 de Marzo de 2018.-

PASO ALMIRÓN GRANDE

N°3471 - Starboard Hand Buoy Km 199, moved 100 meters to S

PUERTO PAYSANDÚ VICINITY

N°3480 - Starboard Hand Buoy Km 204.1, moved 1 cable to S

PUENTE INTERNACIONAL GENERAL ARTIGAS

N°3527 - Starboard Hand Buoy Km 211.7, light unreliable and moved 5 cables to S

N°3531 - Port Hand Buoy Km 211.7, unlit and moved 3 cables to S

N°3541 - Starboard Hand Buoy Km 213, missing and unlit (being found 1 mile to S)

N°3544 - Port Hand Buoy Km 213, unlit and moved 300 meters to S

PASO SAN FRANCISCO

N°3565 - Isolated Danger Buoy Km 218.7, missing

N°3568 - Starboard Hand Buoy Km 219.8, missing

N°3571 - Starboard Hand Buoy Km 221.7, moved (160 meters to SE)

N°3576 - Isolated Danger Buoy "Campana" Km 226.1, missing

PASO PERUCHO VERNE

N°3592 - Starboard Hand Buoy Km 230.8, moved (70 meters to SSO)

N°3595 - Starboard Hand Buoy Km 234, moved (235 meters to S)

PASO GRASERÍA

N°3604 - Port Hand Buoy Km 242.6, missing (being found adrift in Km 206.9)

PASO SAN JOSÉ

N°3658 - Starboard Hand Buoy Km 273.1, moved (55 meters to SO)

PASO GUAVIYÚ

N°3679 - Starboard Hand Buoy Km 282.6, missing

N°3691 - Starboard Hand Buoy Km 284.5, moved (60 meters to SSO)

N°3713 - Port Hand Buoy Km 293.3, moved (95 meters to SE)

PASO CHAPICUY

N°3715 - Starboard Hand Buoy Km 293.3, moved (100 meters to E)

N°3724 - Starboard Hand Buoy Km 297.9, moved (55 meters to E)

N°3736 - Isolated Danger Buoy Km 305.2, missing

N°3739 - Port Hand Buoy Km 305.7, moved (1100 meters to SSE)

PASO HERVIDERO

N°3733 - Port Hand Buoy Km 304.5, missing

N°3742 - Port Hand Buoy Km 307.4, moved (860 meters to NE)

N°3745 - Port Hand Buoy Km 308, moved (640 meters to SE)

N°3748 - Starboard Hand Buoy Km 308.2, moved (175 meters to E)

PASO YUQUERÍ

N°3790 - Starboard Hand Buoy Km 326.1, moved (80 meters to SO)

PASO CORRALITO

N°3808 - Starboard Hand Buoy Km 329, moved (50 meters to SO)

N°3820 - Port Hand Buoy Km 330, missing

PASO LA CABALLADA

N°3847 - Starboard Hand Buoy Km 332.2, missing

Notice N° 0105.18, cancelled

RADIOAVISOS NÁUTICOS

Vigentes al 31 de Marzo de 2018.-

0115.18 RÍO DE LA PLATA

CANALES A MARTÍN GARCÍA - NOVEDADES DE BALIZAMIENTO

Novedades actualizadas: Señales N° 1204, 1207, 1210, 1213, 1216, 1219, 1222, 1225, 1228, 1231, 1234, 1237, 1255, 1259, 1263, 1291, 1331, 1335, 1344, 1381, 1383, 1387, 1403, 1417, 1431, 1433, 1437, 1443, 1445.

PASO DEL FARALLÓN

N° 1251 - Boya Ciega Peligro Aislado Lambaré, falta (encontrándose en 34°28.381'S 057°48.836'W)

PASO DE SAN JUAN

N° 1299 - Boya Peligro Aislado Este Río Batel Km 77.9, apagada

Anula Aviso N° 0075.18

RÍO DE LA PLATA

CANALES A MARTÍN GARCÍA - BUOYAGE NEWS

News updated: Signals N° 1204, 1207, 1210, 1213, 1216, 1219, 1222, 1225, 1228, 1231, 1234, 1237, 1255, 1259, 1263, 1291, 1331, 1335, 1344, 1381, 1383, 1387, 1403, 1417, 1431, 1433, 1437, 1443, 1445.

PASO DEL FARALLÓN

N° 1251 - Isolated Danger Buoy Lambaré, missing (being found in 34°28.381'S 057°48.836'W)

PASO DE SAN JUAN

N° 1299 - Isolated Danger Buoy Este Río Batel Km 77.9, unlit

Notice N° 0075.18, cancelled.

0120.18 RÍO DE LA PLATA

CANAL DEL NORTE

Encallado Velero "Alquimia" Mat. 052245 en Punta Negra, en 34°28.33' S 057°46.60' W. Características de la embarcación: Eslora 9.56 metros, puntal 2.60 metros, calado 1.40 metros. Sin tripulantes. Por cualquier información comunicarse con Prefectura de Colonia.

Anula Aviso N° 0116.18

RÍO DE LA PLATA

CANAL DEL NORTE

Aground Vessel "Alquimia" Mat. 052245 in Punta Negra, in 34°28.33' S 057°46.60' W. Characteristics of the boat: Length 9.56 meters, prop 2.60 meters, draft 1.40 meters. Without crews. For any information, contact Colonia Prefecture.

Notice N° 0116.18, cancelled

0121.18 RÍO DE LA PLATA

TAREAS DE DRAGADO

Se encuentra realizando tareas de dragado Draga (BR) "Hang Jun 3001" en Canal de acceso de Puerto de Montevideo. No obstruye la navegación.

RÍO DE LA PLATA

DREDGING WORK'S

Dredging in progress by Dredge (BR) "Hang Jun 3001" in Canal de acceso de Puerto de Montevideo. Not obstruct navigation.

RADIOAVISOS NÁUTICOS

Vigentes al 31 de Marzo de 2018.-

0132.18 RIO DE LA PLATA
 CANALES A MARTÍN GARCÍA
 PASO DEL FARALLÓN
 Se encuentra realizando tareas de dragado, Draga (LU) "Alvar Nuñez Cabeza de Vaca" LXNU, entre los Km 60.1 y 65.4. Zona de refulado ubicada a una milla al Este del kilómetro 67.8. No obstruye la navegación. Buques deberán solicitar paso a dicha Draga con 30 minutos de antelación a zona de operaciones por Canal 81 VHF.

Anula Aviso N° 0131.18

RIO DE LA PLATA
 CANALES A MARTÍN GARCÍA
 PASO DEL FARALLÓN
 Dredge (LU) "Alvar Nuñez Cabeza de Vaca" LXNU, performs dredging tasks between Km 60.1 and 65.4. Dumping ground has been established one mile to East of kilometer 67.8. Not obstructing the navigation. Mariners are advised to contact the dredge on VHF Channel 81 to request passage 30 minutes in advance.

Notice N° 0131.18, cancelled

0134.18 RÍO DE LA PLATA
 CANAL DE ACCESO A DÁRSENA LA TEJA
 Se encuentra realizando tareas de dragado Draga (UY) "D-7", durante las 24 horas. Por cualquier información comunicarse con Control Montevideo por Canal 11 VHF.

RÍO DE LA PLATA
 CANAL DE ACCESO A DÁRSENA LA TEJA
 Dredging in progress by Dredge (UY) "D-7" during 24 hours. For any information contact Control Montevideo by Channel 11 VHF.

0135.18 RÍO URUGUAY
 TAREAS DE DRAGADO
 Se encuentra realizando tareas de dragado, Draga "Americo Vespucci" LXSS, entre Km 117.8 y Km 121.8. Obstruye parcialmente la navegación. Zona de refulado ubicada entre los kilómetros 122.3 y Km 124.1 por fuera del canal, sobre margen uruguayo. Buques deberán solicitar paso a dicha Draga con una hora de antelación a zona de operaciones por Canal 16 VHF.

RÍO URUGUAY
 DREDGING WORK'S
 Dredge "Americo Vespucci" LXSS, performs dredging tasks between Km 117.8 and 121.8. Obstructing partially the navigation. Dumping ground has been established between Km 122.3 and 124.1 out the canal, over uruguayan veril. Mariners are advised to contact the dredge on Channel 16 VHF to request passage one hour in advance.

0145.18 RÍO DE LA PLATA
 PUERTO DE MONTEVIDEO
 Ampliación de instalaciones portuarias.
 Se están realizando tareas de ampliación del Muelle "C" en Puerto de Montevideo, se establece una restricción de la navegación dentro del área de trabajo, señalizada por Boyas Especiales, sin equipo lumínico, en las siguientes posiciones:

1. 34°53.643' S	056°11.995' W
2. 34°53.677' S	056°12.096' W
3. 34°53.796' S	056°12.036' W

Anula Aviso N°0076.18

RADIOAVISOS NÁUTICOS

Vigentes al 31 de Marzo de 2018.-

RÍO DE LA PLATA**MONTEVIDEO HARBOR**

Expansion of harbor facilities.

Expansion of Muelle "C" is being carried out in Puerto de Montevideo, establishing a restriction of navigation within the work area, marked by Special Buoys, without lighting equipment, in the following positions:

1. 34°53.643' S 056°11.995' W
2. 34°53.677' S 056°12.096' W
3. 34°53.796' S 056°12.036' W

Notice N°0076.18, cancelled

0148.18 **RÍO DE LA PLATA****CANAL DE ACCESO A RÍO SAN JUAN**

Se efectuaron los siguientes cambios en el balizamiento:

1. Boyarín N°5 Lateral Babor en 34°16.44' S 058°00.17' W
2. Boyarín N°3 Lateral Babor en 34°16.46' S 057°59.88' W
3. Boyarín N°2 Lateral Babor en 34°16.40' S 057°59.56' W
4. Boyarín N°2 Lateral Estribor en 34°16.45' S 057°59.58' W
5. Boyarín N°1 Lateral Babor en 34°16.43' S 057°59.47' W

Anula Aviso N° 0124.18

RÍO DE LA PLATA**CANAL DE ACCESO A RÍO SAN JUAN**

The following changes were made to the buoyage:

1. Buoy N°5 Port Hand Buoy in 34°16.44' S 058°00.17' W
2. Buoy N°3 Port Hand Buoy in 34°16.46' S 057°59.88' W
3. Buoy N°2 Port Hand Buoy in 34°16.40' S 057°59.56' W
4. Buoy N°2 Starboard Hand Buoy in 34°16.45' S 057°59.58' W
5. Buoy N°1 Port Hand Buoy in 34°16.43' S 057°59.47' W

Notice N° 0124.18, cancelled

0149.18 **RÍO DE LA PLATA****NOVEDADES DE BALIZAMIENTO**

Novedades actualizadas: Señal N° 181

CANAL DE ACCESO AL PUERTO DE MONTEVIDEO

N°181 - Boya Km 42.4 Aguas Seguras, falta

PROXIMIDADES PUNTA DE SAYAGO

N°428.1 - Boya Peligro Aislado Piedra Dellazoppa, apagada

ENSENADA DE SANTA LUCÍA

N°454 - Boya Espeque Lateral Estribor N° 3, falta.

N°457 - Boya Lateral Babor N° 4, falta.

N°463 - Boya Espeque Lateral Estribor N° 1, falta.

ACCESO A RÍO SANTA LUCÍA

N°472 - Boya Lateral Estribor N° 2 (Km 3), corrida (encontrándose en 34°47.568' S 056°22.536' W)

PROXIMIDADES PUERTO SAUCE

N°531.1 - Boyarín N°1 "Emisario Punta del Sauce" Especial, falta

N°531.2 - Boyarín N°2 "Emisario Punta del Sauce" Especial, falta

RADIOAVISOS NÁUTICOS

Vigentes al 31 de Marzo de 2018.-

CANAL DE ACCESO ARROYO CONCHILLAS O SAN FRANCISO

N°676 - Boyarín Lateral Estribor N°1, falta

N°679 - Boyarín Lateral Babor N°2, falta

N°688 - Boyarín Lateral Estribor N°3, falta

CANAL SANTO DOMINGO

N°709 - Boya Lateral Estribor N°5, falta (varada sobre la costa en 34°04.839'S 058°13.826'W)

N°722 - Boyarin Lateral Estribor Par N° 14, falta.

N°724 - Boya Lateral Babor N° 15, falta.

CANAL CAMACHO

N°868 - Boya Lateral Babor Par N° 10, falta

N°913 - Boya Lateral Estribor Par N° 24, falta

Anula Aviso N° 0147.18

RÍO DE LA PLATA**BUOYAGE NEWS**

News update: Signal N° 181

CANAL DE ACCESO AL PUERTO DE MONTEVIDEO

N°181 - Safe Water Buoy Km 42.4, missing

PUNTA DE SAYAGO VICINITY

N°428.1 - Isolated Danger Buoy Piedra Dellazoppa, unlit

ENSENADA DE SANTA LUCÍA

N°454 - Starboard Hand Buoy N° 3, missing.

N°457 - Port Hand Buoy N° 4, missing.

N°463 - Starboard Hand Buoy N° 1, missing.

RÍO SANTA LUCÍA ACCESS

N°472 - Starboard Hand Buoy N° 2 (Km 3), moved (being found in 34°47.568' S 056°22.536' W)

PUERTO SAUCE VICINITY

N°531.1 - Special Buoy N°1 "Emisario Punta del Sauce", missing

N°531.2 - Special Buoy N°2 "Emisario Punta del Sauce", missing

CANAL DE ACCESO ARROYO CONCHILLAS O SAN FRANCISO

N°676 - Starboard Hand Buoy N°1, missing

N°679 - Port Hand Buoy N°2, missing

N°688 - Starboard Hand Buoy N°3, missing

CANAL SANTO DOMINGO

N°709 - Starboard Hand Buoy N°5, missing (being found in 34°04.839'S 058°13.826'W)

N°722 - Starboard Hand Buoy N° 14, missing.

N°724 - Port Hand Buoy N° 15, missing.

CANAL CAMACHO

N°868 - Port Hand Buoy N° 10, missing

N°913 - Starboard Hand Buoy N° 24, missing

Notice N° 0147.18, cancelled.

RADIOAVISOS NÁUTICOS

Vigentes al 31 de Marzo de 2018.-

**0151.18 OCEANO ATLÁNTICO
NOVEDADES DE BALIZAMIENTO**
PUERTO LA PALOMA

Nº 41.1 - Boya Lateral Babor Par Nº 1, falta

Nº 41.5 - Boya Lateral Babor Par Nº 3, averiada y apagada

PROXIMIDADES PUNTA JOSÉ IGNACIO

Nº 55 - Boya Descarga Petrolera, apagada

Anula Aviso Nº 0079.18

ATLANTIC OCEAN**BUOYAGE NEWS****LA PALOMA HARBOR**

Nº 41.1 - Port Hand Buoy Nº 1, missing

Nº 41.5 - Port Hand Buoy Nº 3, damaged and unlit.

PUNTA JOSÉ IGNACIO VICINITY

Nº 55 - The offshore loading mooring buoy is unlit.

Notice Nº 0079.18, cancelled

**0154.18 RÍO DE LA PLATA
PROXIMIDADES BANCO ORTIZ**

Se realizan tareas de recuperación de restos de naufragio "Constellation" en 34°40.07' S 057°33.03' W, durante horas diurnas. Mantenerse apartado del área 200 metros.

Por cualquier información comunicarse con Sub-Prefectura de Juan Lacaze.

Anula Aviso Nº 0119.18

RÍO DE LA PLATA**BANCO ORTIZ VICINITY**

"Constellation" wreck recovery tasks are performed at 34°40.07 'S 057°33.03' W, during daytime hours.

A restricted area to navigation has been established of 200 meters .

For any information contact Sub-Prefecture of Juan Lacaze.

Notice Nº 0119.18, cancelled.

PÁGINA EN BLANCO

INFORMACIÓN NÁUTICA

V.1 AVISOS INFORMATIVOS

- *39/2018 (I) SISTEMA NAVTEX
Inoperativa Estación Transmisora Navtex La Paloma, en frecuencia 490 y 518 KHz.
Anula Aviso Temporario N° *57/2007(T)
- *40/2018 (I) ESTACION MONTEVIDEO ARMADA RADIO (CWM)
Fuera de servicio, Estación Montevideo Armada Radio (CWM), en cobertura de Área 1 (Canal VHF y Canal 70 DSC), manteniendo coberturas en Área A2 y A3 (MF - HF)
Anula Aviso Temporario N° *45/2012(T)
- *41/2018 (I) *Por más información de novedades de la navegabilidad sobre los Ríos Paraná - Paraguay se aconseja consultar el Folleto de Aviso a los Navegantes Hidrovía Paraguay Paraná emitido por el Servicio de Hidrografía Naval Argentino al cual se puede acceder en la sección Avisos a los Navegantes, en el siguiente link: <http://www.hidro.gob.ar>*

INFORMACIÓN NÁUTICA

V.2 NOVEDADES DE LOS CANALES A MARTÍN GARCÍA

Anchos navegables de los Canales a Martín García correspondientes al mes de Marzo de 2018.

RÍOS Y TRAMOS		LUGAR DE LA DETERMINANTE		PROFUNDIDADES AL CERO SEGÚN ÚLTIMO RELEVAMIENTO	
NOMBRE	Km	NOMBRE	Km	ANCHO DE CANAL	Diseño 9,75
				m	METROS
Canales a Martín García	39,0-54,8	Barra del Farallón	45.4	110	9.75
	54,8 - 67,3	Paso del Farallón	63.8	100	9.75
	67,3-76,4	Barra de San Pedro	74.6	90	9.75
	76,4-82,0	Paso de San Juan	81.8	90	10.00
	82,0-92,9	Pozos de San Juan	82.8	90	10.00
	92,9-103,4	Canal Nuevo	100.6	90	10.00
	103,4-110,5	Canal del Infierno	104.4	90	10.10
Canal Principal	110,5-120,5	Canal del Este	111.8	90	10.40
	120,5-145,5	Canal Principal	120.5	200	11

Autoridad: CARP

INFORMACIÓN NÁUTICA

V.3 NOVEDADES DEL RÍO URUGUAY

Estado de la vía navegable del Río Uruguay correspondiente al mes de Agosto de 2017.

Determinantes.

Se detallan en la siguiente planilla los valores de profundidades determinantes modificados de acuerdo con los levantamientos realizados por CARU y por el SOHMA.

TRAMO (Km)	PASO	Km crítico	PROFUNDIDAD (m)	ANCHO (m)	FUENTE Y FECHA DEL RELEVAMIENTO
0/105	Márquez Inferior	35.5	6.5	100	CARU - 07/2017
0/105	Márquez Medio	38.8	6.9	90	CARU - 07/2017
0/105	Márquez Superior (*)	41.05	6.4	70	CARU - 07/2017
0/105	Punta Amarilla	53.5	6.7	100	CARU - 05/2016
0/105	Punta Caballos	74.25	6.9	90	CARU - 05/2016
0/105	Barrizal	89	6.6	100	CARU - 05/2016

105/165	Abrigo	106.3	6.6	80	CARU - 08/2017
105/165	Ñandubayzal	112.2	6.8	80	CARU - 08/2017
105/165	Tres Cruces	119.4	5.3	80	CARU - 08/2017
105/165	Filomena Inferior	125.6	5.7	80	CARU - 08/2016
105/165	Filomena Medio	131.4	5.8	80	CARU - 08/2016
105/165	Filomena Superior	133.5	5.8	80	CARU - 08/2016
105/165	Banco Francés	140	7.0	80	CARU - 09/2016
105/165	Bonfiglio	148.5	5.4	80	CARU - 09/2016
105/165	Banco Grande	153.5	5.5	80	CARU - 09/2016
105/165	San Genaro	156.6	6.7	80	CARU - 09/2016

165/187	Montaña	169.55	7.3	100	CARU - 04/2017
165/187	Altos y Bajos	175.8	4.6	80	CARU - 05/2016
165/187	Garibaldi Inferior	180.2	6.1	80	CARU - 07/2016
165/187	Garibaldi Superior	180.6	5.1	80	CARU - 07/2016
165/187	Arroyo Negro Inferior	185	6.1	80	CARU - 07/2016
165/187	Arroyo Negro Superior	186.3	4.4	80	CARU - 07/2016

00/0.8	Canal Acceso Exterior Puerto Concepción del Uruguay	0.6	6.3	80	CARU - 06/2017
0.8/1.6	Canal Acceso Interior Puerto Concepción del Uruguay	0.9	5.5	60	CARU - 06/2017

INFORMACIÓN NÁUTICA

V.3 NOVEDADES DEL RÍO URUGUAY

TRAMO (Km)	PASO	Km crítico	PROFUNDIDAD (m)	ANCHO (m)	FUENTE Y FECHA DEL RELEVAMIENTO
187/220	Almirón Chico	196.4	2.2	80	CARU - 12/2016
187/220	Almirón Grande	200.4	4.2	80	CARU - 05/2016
187/220	Casablanca	197.8	5.6	80	CARU - 04/2017
187/220	San Francisco	215	2.0	60	CARU - 06/2015

220/336	Perucho Verne	230	3.1	60	SOHMA - 08/2014
220/336	Grasería	238.8	3.7	60	SOHMA - 08/2014
220/336	Pepeají	247.2	2.5	50	SOHMA - 08/2014
220/336	Cancha Seca	257.4	2.6	50	SOHMA - 08/2014
220/336	San José	264.1	1.5	60	SOHMA - 08/2014
220/336	Sombrerito	277.5	1.2	60	SOHMA - 08/2014
220/336	Guaviyú	284.4	2.3	60	SOHMA - 08/2014
220/336	Chapicuy	292.7	1.9	60	SOHMA - 10/2012
220/336	Hervidero	309	2.3	60	SOHMA - 10/2012
220/336	Yuquerí Chico	323.4	2.1	60	SOHMA - 08/2014
220/336	Yuquerí Grande	326.2	2.1	60	SOHMA - 08/2014
220/336	Corralito	327.2	2.3	40	SOHMA - 08/2014
220/336	La Caballada	332	3.3	50	SOHMA - 08/2014

NOTAS:

- En **negrita** se identifican los pasos determinantes de cada tramo
- (*) La Administración Nacional de Puertos (R.O.U.) está realizando el dragado del paso, no disponiendo aún de la información batimétrica correspondiente.
- Los pasos y sus determinantes en "cursiva" corresponden a la información actualizada.
- Las profundidades de los pasos entre los kilómetros 0 y 220 están referidas a los ceros locales e interpolados. Las correspondientes a los pasos entre los kilómetros 220 y 268 están referidas al cero local del Puerto de Paysandú (R.O.U.). La profundidad en el Paso Sombrerito está referida a un plano de cota (+) 0.50 m respecto al Puerto de Paysandú (R.O.U.). Los pasos entre los kilómetros 285 y 336 tienen las profundidades referidas al cero local del Puerto de Salto (R.O.U.).

Autoridad: CARU

REPORTES DE LOS NAVEGANTES

INTRODUCCIÓN

Desde que el hombre se aventuró en el mar, los navegantes han dependido de la experiencia y reportes de aquellos quienes navegaron antes. De esa manera, a través de los años un incremento de la cantidad de información proveniente de la gente de mar y exploradores se ha acumulado, haciendo posible representar esos detalles en una forma conveniente a través de las Cartas y Publicaciones Náuticas. Tanto la veracidad como precisión de éstas y sus publicaciones asociadas dependen como nunca de los reportes de los navegantes como de todas aquellas instituciones, organizaciones y empresas vinculadas al ámbito marítimo. Sin su aporte no sería posible mantener las Cartas y Publicaciones corregidas ante nuevas alteraciones de situaciones o condiciones.

La presente Sección pretende ser el formato para poder asistir a todos aquellos que desean colaborar para hacer nuestros mares más seguros a través de sus aportes.

Quien aporte información deberá tener en cuenta que este Servicio realizará el análisis y verificación correspondiente (donde se agradece y valora el mayor nivel de detalle que se pueda suministrar). En ese sentido el navegante deberá tener en cuenta que queda reservado por parte del Servicio de Oceanografía Hidrografía y Meteorología de la Armada la decisión de promulgar o no dichos aportes, y cuando esto se haga será también determinado unilateralmente tanto la manera (ya sea a través de Avisos Definitivos u otras alternativas) como el alcance (por ejemplo, puede existir para una misma situación geográfica que una corrección sea representada en una carta de cierta escala y en cambio que en otra carta de diferente escala, para la misma situación, la corrección sea omitida)

AGRADECIMIENTOS

EL SERVICIO DE OCEANOGRAFIA HIDROGRAFIA Y METEOROLOGIA DE LA ARMADA agradece a quienes han contribuido a bogar por una navegación más segura:

Apellido y Nombre	Buque/Empresa	Información
--------------------------	----------------------	--------------------

INSTRUCCIONES DE REPORTES

1. Se solicita a los Navegantes que informen al Servicio de Oceanografía Hidrografía y Meteorología de la Armada, por la vía más rápida, la observación de nuevos peligros para la navegación, cambios en las ayudas a la navegación, o cualquier otra información relacionada a información imprecisa o desactualizada representada en las cartas o publicaciones náuticas (naturaleza del fondo, toponimia, despliegue de objetos conspicuos en tierra, datos de marea y corrientes, etc), así como sugerencias que tiendan a mejorar el despliegue de información en los servicios prestados. Los navegantes pueden reportar también cualquier problema referido al manejo de los Sistemas de Información de Visualización de Cartografía Electrónica (SIVCE-ECDIS Electronic Chart Digital Information System).
2. La precisión de la posición y conocimiento del error es de gran importancia. Cuando esta sea geográfica a través de Latitud y Longitud, en el reporte se deberá especificar el método utilizado para su medición. En lo posible se solicita que las posiciones sean obtenidas a través de receptores GPS u Observaciones Astronómicas, en cuyos casos se aportaran los datos del equipamiento, la hora, el error y el Datum. Se deberá especificar cuando la posición sea registrada a través de una Tablet o Smart Phone. Cuando la posición sea obtenida por otras Ayudas para la Navegación (ejemplo radar) se deberán informar las lecturas u observaciones realizadas. Si las posiciones son estimadas desde una posición previa conocida, la metodología empleada para estimarla deberá ser informada.
3. Un recorte de la carta náutica de mayor escala exhibe mayores detalles de lo que se pretende reportar, debiendo remarcarse en color rojo lo que se intenta denotar. En ese sentido en caso de requerir mayor información SOHMA proveerá una carta (de mayor escala de existir) en caso de ser requerido por el usuario (sin costo).
4. Una impresión de pantalla en la Carta Náutica Electrónica (CNE, ENC Electronic Nautical Chart) de mayor escala con las modificaciones u observaciones remarcadas en color rojo. Si ese reporte trata de un problema de despliegue de una CNE, una impresión de pantalla deberá ser enviada conjuntamente con detalles de la Marca, modelo y versión del SIVCE (ECDIS)

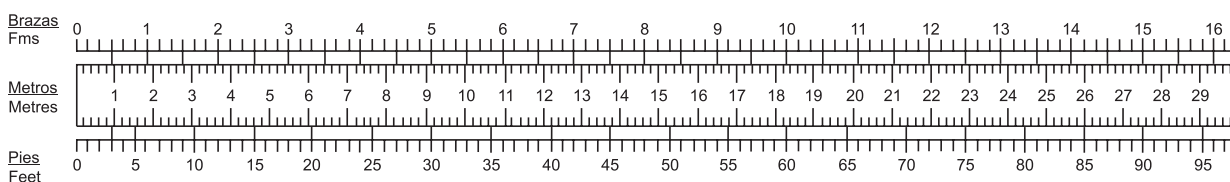
REPORTES DE LOS NAVEGANTES

5. Cuando sondajes son reportados, es importante proveer información detallada del método de obtención, debiendo incluir pero no limitarse a:
 - a. Fabricante, modelo y tipo de ecosonda utilizada.
 - b. Reportar si la profundidad está referida respecto a la superficie del agua o a la quilla, indicando para este último caso el calado de la embarcación.
 - c. Fecha, Hora y Posición de la observación, a los efectos de realizar las correcciones de marea posteriores, cuando corresponda.
 - d. Cuando exista una importante cantidad de datos de batimetría, solo se deberá mencionar específicamente aquellas áreas donde existe una diferencia significativa con la Carta Vigente o CNE (ENC), no obstante se podrán enviar los datos completos en un archivo adjunto.
6. **Reportes los cuales no puedan ser confirmados o carecen de detalles específicos o información exigua, no serán tenidos en cuenta.** Las deficiencias a la hora de realizar las observaciones deberán ser remarcadas como también la posibilidad o no de repetir la derrota para poder confirmar el peligro y así obtener datos ampliatorios.
7. Dados los adelantos tecnológicos vinculados principalmente a la telefonía móvil, en donde existe la capacidad ya instalada de toma imágenes (hasta inclusive de alta resolución) el disponer de imágenes o videos tomadas in situ de las alteraciones o nuevas condiciones que pretenden ser denunciadas (ejemplo boyas u otros objetos al garete, detalles de infraestructura portuaria no cartografiados, etc) resultan un aporte sumamente útil, representando evidencia visual que facilitara aún más la evaluación necesaria y correspondiente.
8. Los informes sobre bajos, peligros sin cartografiar o irregularidades en las ayudas a la navegación fuera de uso, podrán ser comunicados por radio a la estación costera más cercana. Cualquier profundidad sin cartografiar por debajo de 30 metros o 15 pies puede ser de la suficiente importancia como para justificar un mensaje por radio.
9. Para reportar anomalías detectadas en las Ayudas a la Navegación se deberá considerar y consultar la información publicada en La Lista de Faros y Señales Marítimas Publicación Número 5 a fin de aportar datos más detallados.
10. **El reporte de información que afecta a las publicaciones del Servicio de Oceanografía Hidrografía y Meteorología de la Armada se efectuará según el anexo impreso en la última hoja de este folleto , debiendo el mismo ser enviado a la siguiente dirección:**

Dirección: Capurro 980 - Montevideo - Uruguay
Casilla de Correos: 1381 / Código Postal: 11700
Correo electrónico: sohma@armada.mil.uy
FAX: (+598) 2309 9220

Se enviará un acuse de recibo ante los reportes enviados y una comunicación adicional solo debe de esperarse en caso de requerir aclaraciones u otros datos adicionales. En el folleto siguiente a la fecha de recepción del reporte se agradecerá a quienes hayan aportado la misma (siempre y cuando se cuente con su consentimiento).

REFERENCIA PARA CONVERSIÓN PIES - METROS - BRAZAS



VENTA DE CARTAS Y PUBLICACIONES NAUTICAS

Todas las Cartas y Publicaciones Náuticas producidas por el Servicio de Oceanografía, Hidrografía y Meteorología de la Armada, con excepción de la Cartografía Electrónica, se encuentran disponibles en la Oficina de Ventas: Capurro 980 esquina Av. Agraciada.

Las celdas correspondientes a la Cartografía Electrónica, son distribuidas de manera exclusiva por los agentes de ventas autorizados.

Horario de atención: Días hábiles de lunes a viernes de 08:00 a 13:00 horas excepto feriados.

Tels.: (+598) 2307 1777 / 2309 3861 / 2309 3775 Fax: (+598) 2309 9220

Pedidos y consultas por el correo electrónico: sohma@armada.mil.uy

AGENTES DE VENTAS DE CARTAS Y PUBLICACIONES NAUTICAS

Captain Stephan Nedelchev
MARINE TECHNICAL SERVICES
MONTEVIDEO:

Tel.: (+598) 2916 3386 Fax: (+598) 2915 6802

Teléfono fuera de horario: (+598) 99228546

Circunv. DURANGO 344, Esc. 502

11000 MONTEVIDEO, URUGUAY

E-Mail: csnmts@admiraltycharts.com.uy

www.admiraltycharts.com.uy

AGENCIAS EN EL EXTRANJERO

Argentina

Captain Stephan Nedelchev

Viamonte 726 1°B

1053 Buenos Aires

Tel.: (+)5411-4326-2715

Fax: (+)5411-4322-0451

(+) 5411-4292-5468

Móvil: (15) 4424-2306

E-mail: baire@admiraltycharts.com.uy

C.P. c1053 ABP

El Pulpo Negro

Uruguay 802 (B 1643 EIV) Béccar

Te!./Fax 4742-0848

E-mail: pulponegro@pulponegro.com.ar

www.pulponegro.com.ar

“NAVEGUEMOS SEGUROS”

ADQUIERA SUS CARTAS Y PUBLICACIONES NAÚTICAS EN NUESTRA OFICINA CENTRAL

O

EN NUESTROS AGENTES DE VENTAS AUTORIZADOS

El Servicio de Oceanografía, Hidrografía y Meteorología de la Armada de la República Oriental del Uruguay, mantiene su cartografía permanentemente actualizada, por lo que recomienda su empleo en Buques Nacionales y Extranjeros cuando naveguen aguas uruguayas.

El S.O.H.M.A. no se responsabiliza por Cartas Náuticas y Publicaciones que no hayan sido adquiridas en su local de ventas, o a través de sus Agentes autorizados o de la Autoridad Marítima de la zona.

La oficina entregará el material con el sello correspondiente en el cual figura el número del último Folleto de Avisos a los Navegantes (Publicación N° 8 S.O.H.M.A.), certificando la actualización hasta esa fecha correspondiendo al usuario su posterior actualización.



MANTENGA LIMPIO SU MAR

REPORTE DE LOS NAVEGANTES

SERVICIO DE OCEANOGRAFÍA, HIDROGRAFÍA Y METEOROLOGÍA DE LA ARMADA

DATOS DEL INFORMANTE	
FECHA DE LLENADO DEL PRESENTE FORMULARIO	
NOMBRE DEL BUQUE O INFORMANTE	
TELÉFONO	
CORREO ELECTRÓNICO	

DATOS DE LA ANOMALÍA			
POSICIÓN (Ver Instrucción 2)			
Medio de Obtención			
Latitud		Longitud	
Error o Precisión			
Datum (WGS 84/ Otro Indicar)			
Nº CARTA O PUBLICACIÓN AFECTADA / EDICIÓN			
Nº CNE (ENC) AFECTADA			

DATOS SIVCE (ECDIS)			
FABRICANTE		MODELO	

DATOS DE INFORME DE PROFUNDIDADES (Ver Instrucción 5)			
PROFUNDIDAD (VALOR, ACLARAR UNIDAD DE MEDIDA METROS O PIES)		PLANO DE REFERENCIA	
ECOSONDA MARCA / MODELO		CALADO	
FECHA DE LA OBSERVACION		HORA (ESPECIFICAR USO)	

DESCRIPCIÓN DE LA ANOMALÍA (Detalle la mayor información posible relacionada a la anomalía en función de las instrucciones de la Sección VIII)


INFORMACION ADJUNTA			
Tipo de Información (Digital y/o Impresa)		Descripción de la Información (archivo de selección de profundidades, recorte de carta, ecograma, archivos de imágenes de impresiones de pantallas de CNE, archivos de fotografías o videos, etc)	
Desea ser mencionado en los agradecimientos de la Sección VIII		SI	NO


Se solicita a los navegantes, Prácticos, Organismos del Estado, Entes Autónomos, Compañías Navieras, Empresas de Obras Portuarias y toda otra persona relacionada con el ámbito marítimo, comuniquen cualquier alteración o irregularidad que pueda afectar la seguridad de la navegación al:

Servicio de Oceanografía, Hidrografía y Meteorología de la Armada.

Dirección: Capurro 980 - Montevideo - URUGUAY

 Casilla de Correos: 1381 /  Código Postal: 11700

 Teléfonos: (+598) 2307 1777 / 2309 3775 / 2309 3861 - Tel./Fax: (+598) 2309 9220

 E-mail: sohma@armada.mil.uy

ó a la Autoridad Marítima más próxima.

** Página Web: <http://www.armada.mil.uy/Pagina/institucion/dimat/sohma.html#1>
Marea en tiempo real BAHÍA MONTEVIDEO (+598) 99679071**