

REPÚBLICA ORIENTAL DEL URUGUAY  
ARMADA NACIONAL  
SERVICIO DE OCEANOGRAFÍA HIDROGRAFÍA Y METEOROLOGÍA DE LA ARMADA



AVISOS A LOS  
NAVEGANTES

**Folleto N° 5/2017**  
**Avisos N° 38 al 44**  
**Información vigente al**  
**31 de Mayo de 2017**

**PUBLICACIÓN N° 8**  
**EDICIÓN MENSUAL**

**ISSN 0797-8898**



REPUBLICA ORIENTAL DEL URUGUAY  
ARMADA NACIONAL



SERVICIO DE OCEANOGRAFÍA, HIDROGRAFÍA  
Y METEOROLOGÍA DE LA ARMADA

# AVISOS A LOS NAVEGANTES

## Contenido

- I INSTRUCCIONES
- II AVISOS A LOS NAVEGANTES Y CORRECCIONES A LAS CARTAS NÁUTICAS
- III RADIOAVISOS NÁUTICOS
- IV INFORMACIÓN NÁUTICA
- V CARTAS NÁUTICAS ELECTRÓNICAS (ENC)
- VI CORRECCIONES A PUBLICACIONES NÁUTICAS
- VII LISTADO DE CORRECCIONES DE PUBLICACIONES Y CARTAS NÁUTICAS
- VIII REPORTES DE LOS NAVEGANTES

**Folleto N° 5/2017**  
**Avisos N° 38 al 44**  
**Información vigente al**  
**31 de Mayo de 2017**

Se solicita a los navegantes, Prácticos, Organismos del Estado, Entes Autónomos, Compañías Navieras, Empresas de Obras Portuarias y toda otra persona relacionada con el ámbito marítimo, comuniquen cualquier alteración o irregularidad que pueda afectar la seguridad de la navegación al:

Servicio de Oceanografía, Hidrografía y Meteorología de la Armada.  
Dirección: Capurro 980 - Montevideo - URUGUAY

Casilla de Correos: 1381 / Código Postal: 11700

Teléfonos: (+598) 2307 1777 / 2309 3775 / 2309 3861 - Tel./Fax: (+598) 2309 9220

E-mail: [sohma@armada.mil.uy](mailto:sohma@armada.mil.uy)  
ó a la Autoridad Marítima más próxima.

Página Web: <http://www.armada.mil.uy/Pagina/institucion/dimat/sohma.html#1>  
Marea en tiempo real BAHÍA MONTEVIDEO (+598) 99679071

**Capitán de Navío (CG) GUSTAVO MUSSO**  
Jefe del Servicio de Oceanografía, Hidrografía y  
Meteorología de la Armada

Publicación Mensual

Publicación  
N° 8

---

## INSTRUCCIONES

---

### 1.- AVISOS A LOS NAVEGANTES

Los Avisos al navegante brindan toda la información de utilidad relacionada con las modificaciones en las Ayudas a la Navegación, los peligros para la navegación, nuevos sondeos de importancia y de una manera más general, toda información que afecta a las Cartas y Publicaciones Náuticas.

El Servicio de Oceanografía, Hidrografía y Meteorología de la Armada (SOHMA) publica los Avisos a los Navegantes mensualmente a través de este Folleto (Publicación N° 8).

**AVISO IMPORTANTE:** El formato de presentación de esta publicación está adaptado para facilitar su transmisión por correo electrónico, así como su consulta de la página WEB ([www.armada.mil.uy/Pagina/institucion/dimat/sohma.html](http://www.armada.mil.uy/Pagina/institucion/dimat/sohma.html)). El pie de página luce a efectos de poder identificar a qué publicación pertenece cada hoja suelta al obtenerse de la página WEB, su ubicación dentro de la misma.

### 2.- CLASIFICACIÓN DE AVISOS A LOS NAVEGANTES

El SOHMA origina los siguientes tipos de Avisos a los Navegantes:

#### 2.1.- AVISOS GENERALES (G)

Comunican a los navegantes toda información o instrucción que, por su naturaleza, no altera un documento náutico específico, y por tanto no implican correcciones a las Cartas y Publicaciones Náuticas (Sección IV)

#### 2.2.- AVISOS DEFINITIVOS

Informan un cambio permanente en las cartas y/o publicaciones afectadas. (Sección II). En la Sección II se incluye las correcciones a Cartas Náuticas, así como los pegotes para las mismas. En la Sección VI figuran las nuevas páginas (a incluir o sustituir) para las Publicaciones Náuticas.

#### 2.3.- AVISOS PRELIMINARES (P)

Advierten anticipadamente acaecimientos de cualquier naturaleza, que van a producirse en el ámbito vinculado con la Náutica. (Sección II)

#### 2.4.- AVISOS TEMPORARIOS (T)

Informan novedades o alteraciones de naturaleza transitoria. (Sección II)

Los Avisos Preliminares y Temporarios vienen separados a efectos de que puedan ser extraídos del folleto y tenerlos en un lugar visible en el puente o sala de derrota del buque.

#### 2.5.- RADIO AVISOS NÁUTICOS (AVUR)

Mensaje transmitido por medio de telecomunicaciones y que contiene información urgente relacionada con la seguridad a la navegación. Se transcribe en la Sección III los Radioavisos vigentes al momento de la publicación del Folleto.

Los Radio avisos Náuticos son transmitidos por:

- a) Las estaciones Costeras de la Prefectura Nacional Naval.
- b) Otros medios para uso interno de la Armada.

El Aviso General N° \*5/2017(G) provee información de las Estaciones de Radio Nacionales que transmiten Radio Avisos Náuticos.

### 3.- PERÍODO DE EMISIÓN Y VIGENCIA DE LOS AVISOS

#### 3.1.- AVISOS GENERALES (G)

Tienen vigencia anual. Todos los Avisos Generales que permanecen vigentes del año anterior son sustituidos por uno idéntico que aparece publicado en el Folleto N° 1.

#### 3.2.- AVISOS DEFINITIVOS

Anualmente, en el último Folleto, aparece un listado de todos los Avisos Definitivos que fueron publicados durante el año y las cartas y publicaciones que corrigieron. (Sección VI)

#### 3.3.- AVISOS PRELIMINARES (P)

De ser posible se avisará con dos meses de anticipación. Una vez cumplido el aviso anticipado será sustituido por un Definitivo o Temporario, según corresponda.

Al final de la Sección II aparece la lista de Avisos Preliminares y Temporarios vigentes, así como la de aquellos anulados. Anualmente en el primer Folleto del año, se repiten todos los Avisos Preliminares y Temporarios que permanecen en vigencia.

---

## INSTRUCCIONES

---

### 4.- NUMERACIÓN

- 4.1.- Los Avisos a los Navegantes son identificados por un número de aviso que se compone de dos partes, separada por una barra inclinada. Los dígitos ubicados a la izquierda de la barra indican el número del aviso que es anual y correlativo. Los cuatro dígitos ubicados a la derecha de la barra identifican el año del aviso.
- 4.2.- La secuencia de numeración que identifica a los Avisos Generales, Definitivos, Temporarios y Preliminares es una sola. Los Avisos Generales, Temporarios y Preliminares son identificados por las anotaciones (G), (T) o (P) respectivamente ubicada a la derecha del número del Aviso.
- 4.3.- El símbolo \*, ubicado a la izquierda del Número del Aviso, indica que la información es de origen nacional (Uruguay).
- 4.4.- Los Radio Avisos Náuticos se identifican por la palabra AVUR seguida de un número de hasta 4 dígitos que es correlativo y separado por un punto, una cifra de dos dígitos que representará las últimas dos del año en que se originó el AVUR.

### 5.- REFERENCIAS DE LA INFORMACIÓN

- 5.1.- Las marcaciones son verdaderas, dadas en grados contadas de 000° a 359°59' en el sentido del movimiento de las agujas del reloj.
- 5.2.- Las relativas a las luces, incluso sus sectores de iluminación o de peligros, están dadas desde el mar.
- 5.3.- Cuando las posiciones sean informadas por marcación y distancia, las mismas estarán dadas a partir del punto establecido como referencia.
- 5.4.- Las situaciones geográficas son referidas a la carta de mayor escala, salvo indicación contraria.
- 5.5.- Las horas corresponden a la hora legal vigente.
- 5.6.- Las profundidades son referidas a los planos de reducción de sonda fijadas para la carta de mayor escala.
- 5.7.- Las alturas están dadas sobre el nivel medio del mar.

### 6.- POSICIONAMIENTO MEDIANTE GPS

La totalidad de las Cartas editadas por el SOHMA, están en Sistema Geodésico Mundial (WGS-84), lo cual permite leer las coordenadas desde GPS.

### 7.- TEXTO EN INGLÉS

El SOHMA publica la traducción no oficial al inglés, de los Avisos Generales, Definitivos, Temporales, Preliminares y Radioavisos. El texto en inglés no constituye una traducción oficial, sino una traducción realizada con la finalidad de facilitar el uso del folleto a los navegantes que no conocen o no entienden correctamente el idioma español.

### 8.- CARTAS NÁUTICAS ELECTRÓNICAS (Sección V)

En esta Sección se informa:

- 8.1.- Las nuevas ediciones de celdas de Cartas Náuticas Electrónicas publicadas en el mes.
- 8.2.- Las celdas actualizadas durante el mes.
- 8.3.- Como informativo, las versiones vigentes.

### 9.- INFORMACIÓN NÁUTICA (Sección IV)

En esta Sección se incluyen todo tipo de información o instrucción de interés para la navegación que no genera correcciones a Cartas y Publicaciones Náuticas del SOHMA. Dentro de esta información se incluyen los Avisos Generales.

### 10.- ADVERTENCIA

La ausencia de novedades en el Folleto de Avisos a los Navegantes o en los Radio Avisos Náuticos (AVUR) no debe ser interpretada como situación normal en las rutas de navegación, sino que, sobre ellas, no se han recibido informes o denuncias.

**PÁGINA EN BLANCO**

**AVISOS A LOS NAVEGANTES Y CORRECCIONES A LAS CARTAS NÁUTICAS**

**CARTAS Y PUBLICACIONES AFECTADAS POR LOS AVISOS A LOS NAVEGANTES**

Folleto N° 5

Montevideo, 31 de Mayo de 2017.-

**CARTAS**

Nº PUBLIC.	EDICIÓN	AVISOS	Nº PUBLIC.	EDICIÓN	AVISOS
1	2011	*38/2017	/		
3	2010	*38-*39/2017			
20	2004	*40/2017			
30	2008	*40/2017			
32	2006	*40/2017			
40	2009	*41/2017			
703	2013	*42/2017			
704	2013	*42/2017			
705	2013	*42/2017			

**PUBLICACIONES**

Nº PUBLIC.	EDICIÓN	AVISOS	Nº PUBLIC.	EDICIÓN	AVISOS
1	2012	*43/2017	/		
5	2005	*41-*44/2017			

---

**AVISOS A LOS NAVEGANTES Y CORRECCIONES A LAS CARTAS NÁUTICAS**


---

**ÍNDICE GENERAL**
**AVISOS DEFINITIVOS, TEMPORARIOS Y PRELIMINARES**

*38/2017	OCÉANO ATLÁNTICO NUEVA BATRIMETRÍA ATLANTIC OCEAN NEW BATHYMETRY	Pág. 7
*39/2017	RÍO DE LA PLATA PÉRDIDA DE ANCLA RÍO DE LA PLATA LOST OF ANCHOR	Pág. 7
*40/2017	RÍO DE LA PLATA PUNTA NEGRA EMBARCACIÓN HUNDIDA RÍO DE LA PLATA PUNTA NEGRA SUNKEN FISHING BOAT	Pág. 7
*41/2017	RÍO DE LA PLATA PUNTA YEGUAS NOVEDADES DE BALIZAMIENTO RÍO DE LA PLATA PUNTA YEGUAS BUOYAGE NEWS	Pág. 8
*42/2017	RÍO URUGUAY CARTAS NÁUTICAS N°703, 704 Y 705 RÍO URUGUAY NAUTICAL CHARTS N°703, 704 AND 705	Pág. 9
*43/2017	LIBRO DE SÍMBOLOS, ABREVIATURAS Y TÉRMINOS USADOS EN CARTAS NÁUTICAS URUGUAYAS PUBLICACIÓN N°1 SYMBOLS ABBREVIATIONS AND TERMS PUBLICATION N°1	Pág. 11
*44/2017	LISTA DE FAROS Y SEÑALES MARÍTIMAS PUBLICACIÓN N°5 LIST OF LIGHTS PUBLICATION N°5	Pág. 11



---

**AVISOS A LOS NAVEGANTES Y CORRECCIONES A LAS CARTAS NÁUTICAS**


---

**AVISOS DEFINITIVOS**

- \*38/2017 OCÉANO ATLÁNTICO  
NUEVA BATIMETRÍA  
**CARTAS NÁUTICAS** (*última corrección: 1 \*90/2016 - 3 \*90/2016*)  
**CARTAS NÁUTICAS N°1 y N°3**  
Insertar gráficos adjuntos al final de Sección II.  
  
Autoridad: SOHMA  
  
ATLANTIC OCEAN  
NEW BATHYMETRY  
**NAUTICAL CHARTS** (*previous update: 1 \*90/2016 - 3 \*90/2016*)  
**NAUTICAL CHARTS N°1 y N°3**  
Insert the accompanying blocks of Section II.  
  
Authority: SOHMA
- \*39/2017 RÍO DE LA PLATA  
PÉRDIDA DE ANCLA  
**CARTA NÁUTICA N°3** (*última corrección: \*38/2017*)  
**CARTA NÁUTICA N°3**  
  
Insertar  35°18'7 S 055°27'8 W  
  
Autoridad: SOHMA  
  
RÍO DE LA PLATA  
LOST OF ANCHOR  
**NAUTICAL CHART N°3** (*previous update: \*38/2017*)  
**NAUTICAL CHART N°3**  
  
Insert  35°18'7 S 055°27'8 W  
  
Authority: SOHMA
- \*40/2017 RÍO DE LA PLATA  
PUNTA NEGRA  
EMBARCACIÓN HUNDIDA  
**CARTAS NÁUTICAS** (*última corrección: 20 \*68/2016 - 30 \*76/2016 - 32 \*68/2016*)  
**CARTAS NÁUTICAS N° 20, N°30 Y N°32**  
  
Insertar  y leyenda *Luis Alberto* 34°57.11' S 055°17.30' W  
  
Autoridad: SOHMA  
  
RÍO DE LA PLATA  
PUNTA NEGRA  
SUNKEN FISHING BOAT  
**NAUTICAL CHARTS** (*previous update: 20 \*68/2016 - 30 \*76/2016 - 32 \*68/2016*)  
**NAUTICAL CHARTS N° 20, N°30 Y N°32**  
  
Insert  and legend *Luis Alberto* 34°57.11' S 055°17.30' W  
  
Authority: SOHMA

---

**AVISOS A LOS NAVEGANTES Y CORRECCIONES A LAS CARTAS NÁUTICAS**


---

**AVISOS DEFINITIVOS**

\*41/2017 RÍO DE LA PLATA  
 PUNTA YEGUAS  
 NOVEDADES DE BALIZAMIENTO  
**CARTA NÁUTICA N°40** (última corrección: \*68/2016)  
**PUBLICACIÓN N°5** (última corrección: \*36/2017)

**CARTA NÁUTICA N°40**

Insertar



33°55.22 S

055°55.55 W

**PUBLICACIÓN N°5**

 Sustituir páginas 43<sup>c</sup>/44<sup>b</sup>  
 por páginas 43<sup>d</sup>/44<sup>c</sup>

Autoridad: SOHMA

RÍO DE LA PLATA  
 PUNTA YEGUAS  
 BUOYAGE NEWS  
**NAUTICAL CHART N°40** (previous update: \*68/2016)  
**PUBLICATION N°5** (previous update: \*36/2017)

**NAUTICAL CHART N°40**  
**CARTA NÁUTICA N°40**

Insert



33°55.22 S

055°55.55 W

**PUBLICATION N°5**

 Replace pages 43<sup>c</sup>/44<sup>b</sup>  
 by pages 43<sup>d</sup>/44<sup>c</sup>

Authority: SOHMA

---

**AVISOS A LOS NAVEGANTES Y CORRECCIONES A LAS CARTAS NÁUTICAS**


---

**AVISOS DEFINITIVOS**

*42/2017	RÍO URUGUAY CARTAS NÁUTICAS N°703, 704 Y 705 <b>CARTAS NÁUTICAS</b> (última corrección: <b>703</b> : *76/2015 - <b>704</b> : *53/2016 - <b>705</b> :*76/2015) <b>CARTA NÁUTICA N° 703</b>		
	Insertar	límite de Carta Náutica color magenta	33°22'00" S      058°26'00" W 33°23'15" S      058°26'00" W 33°23'15" S      058°23'18" W
		y leyenda 704 A	33°23'12" S      058°25'54" W
	<b>CARTA NÁUTICA N°704</b>		
	Eliminar	límite de Carta Náutica	33°22'30" S      058°20'30" W 33°22'30" S      058°20'27" W 33°21'08" S      058°20'27" W
	Insertar	límite de Carta Náutica color magenta	33°22'30" S      058°20'30" W 33°21'08" S      058°20'30" W 33°16'00" S      058°20'30" W 33°16'05" S      058°20'30" W
	<b>CARTA NÁUTICA N°704 PLANO "A"</b>		
	Insertar	límite de Carta Náutica color magenta	33°22'00" S      058°26'00" W 33°22'00" S      058°23'18" W 33°23'15" S      058°23'18" W
		y leyenda 703	33°22'10" S      058°23'21" W
		límite de Carta Náutica color magenta	33°22'30" S      058°26'00" W 33°22'30" S      058°22'00" W
		y leyenda 705	33°22'28" S      058°22'03" W
	<b>CARTA NÁUTICA N°705</b>		
	Insertar	límite de Carta Náutica color magenta	33°22'30" S      058°26'00" W 33°21'00" S      058°26'00" W 33°21'00" S      058°22'00" W 33°22'30" S      058°22'00" W
		y leyenda 704 A	33°21'04" S      058°22'06" W
	<b>CARTA NÁUTICA N°705 PLANO "A"</b>		
	Insertar	límite de Carta Náutica color magenta	33°10'30" S      058°24'42" W 33°10'30" S      058°23'00" W
		y leyenda 705	33°10'33" S      058°23'03" W

Autoridad: SOHMA

---

**AVISOS A LOS NAVEGANTES Y CORRECCIONES A LAS CARTAS NÁUTICAS**


---

**AVISOS DEFINITIVOS**

RÍO URUGUAY

NAUTICAL CHARTS N°703, 704 Y 705

**NAUTICAL CHARTS** (previous update: **703:** \*76/2015 - **704:** \*53/2016 - **705:**\*76/2015)**NAUTICAL CHART N° 703**

Insert	limited of Nautical Chart magenta color	33°22'00" S	058°26'00" W
		33°23'15" S	058°26'00" W
		33°23'15" S	058°23'18" W
	and legend 704 A	33°23'12" S	058°25'54" W

**NAUTICAL CHART N°704**

Delete	limited of Nautical Chart	33°22'30" S	058°20'30" W
		33°22'30" S	058°20'27" W
		33°21'08" S	058°20'27" W
Insert	limited of Nautical Chart magenta color	33°22'30" S	058°20'30" W
		33°21'08" S	058°20'30" W
		33°16'00" S	058°20'30" W
		33°16'05" S	058°20'30" W

**NAUTICAL CHART N°704 PLAN "A"**

Insert	limited of Nautical Chart magenta color	33°22'00" S	058°26'00" W
		33°22'00" S	058°23'18" W
		33°23'15" S	058°23'18" W
	and legend 703	33°22'10" S	058°23'21" W
	limited of Nautical Chart magenta color	33°22'30" S	058°26'00" W
		33°22'30" S	058°22'00" W
	and legend 705	33°22'28" S	058°22'03" W

**NAUTICAL CHART N°705**

Insert	limited of Nautical Chart magenta color	33°22'30" S	058°26'00" W
		33°21'00" S	058°26'00" W
		33°21'00" S	058°22'00" W
		33°22'30" S	058°22'00" W
	and legend 704 A	33°21'04" S	058°22'06" W

**NAUTICAL CHART N°705 PLAN "A"**

Insert	limited of Nautical Chart magenta color	33°10'30" S	058°24'42" W
		33°10'30" S	058°23'00" W
		33°10'33" S	058°23'03" W

Authority: SOHMA

---

**AVISOS A LOS NAVEGANTES Y CORRECCIONES A LAS CARTAS NÁUTICAS**


---

**AVISOS DEFINITIVOS**

- \*43/2017 LIBRO DE SÍMBOLOS, ABREVIATURAS Y TÉRMINOS USADOS EN CARTAS NÁUTICAS  
URUGUAYAS  
PUBLICACIÓN N° 1  
**PUBLICACIÓN N° 1** (*última corrección: \*91/2011*)  
Sustituir Símbolo 31 de la Tabla de página 37, con el gráfico correspondiente de la Sección VI.  
  
Sustituir Símbolo 18 de la Tabla de página 48, con el gráfico correspondiente de la Sección VI.

Autoridad: SOHMA

SYMBOLS ABBREVIATIONS AND TERMS  
PUBLICATION N° 1

- PUBLICATION N° 1** (*previous update: \*91/2011*)  
Replace Symbol 31 in Table of page 37, insert the accompanying blocks of Section VI.  
  
Replace Symbol 18 in Table of page 48, insert the accompanying blocks of Section VI.

Authority: SOHMA

- \*44/2017 LISTA DE FAROS Y SEÑALES MARÍTIMAS  
PUBLICACIÓN N° 5  
**PUBLICACIÓN N° 5** (*última corrección: \*41/2017*)  
Sustituir                      páginas 41<sup>o</sup>/42<sup>f</sup>  
    por páginas 41<sup>o</sup>/42<sup>g</sup>

Autoridad: SOHMA

LIST OF LIGHTS  
PUBLICATION N° 5

- PUBLICATION N° 5** (*previous update: \*41/2017*)  
Replace                      pages 41<sup>o</sup>/42<sup>f</sup>  
    by pages 41<sup>o</sup>/42<sup>g</sup>

Authority: SOHMA

## AVISOS A LOS NAVEGANTES Y CORRECCIONES A LAS CARTAS NÁUTICAS

### AVISOS TEMPORARIOS Y PRELIMINARES

Folleto N° 05

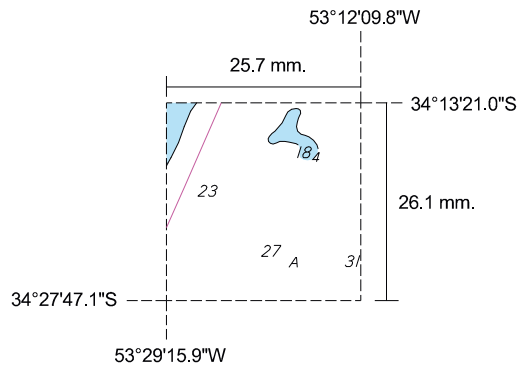
Montevideo, 31 de Mayo de 2017.-

N°AVISO AÑO	CARTAS AFECTADAS	LAT/LONG KM	LUGAR Y OBJETO
			<b><u>OCÉANO ATLÁNTICO</u></b>
*57/2007(T)			SISTEMA NAVTEX NO OPERATIVO
*70/2016(T)	3	34°31'33" S 054°00'30" W	FONDEO DE EQUIPAMIENTO OCEANOGRÁFICO
*71/2016(T)	3	34°34'28" S 054°00'13" W	FONDEO DE EQUIPAMIENTO OCEANOGRÁFICO
			<b><u>RÍO DE LA PLATA</u></b>
*45/2012(T)			ESTACIÓN MONTEVIDEO ARMADA RADIO (CWM)
*72/2016(T)	52		PROXIMIDADES PUERTO DEPORTIVO COLONIA ÁREA DE PROHIBICIÓN A LA NAVEGACIÓN
*73/2016(T)	60	34°40.10' S 057°50.55' W	PROXIMIDADES GASODUCTO NOVEDADES DE BALIZAMIENTO
*78/2016(T)	40	34°55'47.6" S 056°16'24.9" W	PROXIMIDADES PUNTA DE LOBOS ÁREA DE PROHIBICIÓN A LA NAVEGACIÓN
*79/2016(T)	40	34°55'07.37" S 056°16'59.6" W	PUNTA YEGUAS ÁREA DE PROHIBICIÓN A LA NAVEGACIÓN
*97/2016(T)	50		RÍO ROSARIO NUEVA BATIMETRÍA
*34/2017(T)	40		PUNTA YEGUAS ÁREA DE PROHIBICIÓN A LA NAVEGACIÓN POR CONSTRUCCIÓN DE EMISARIO.

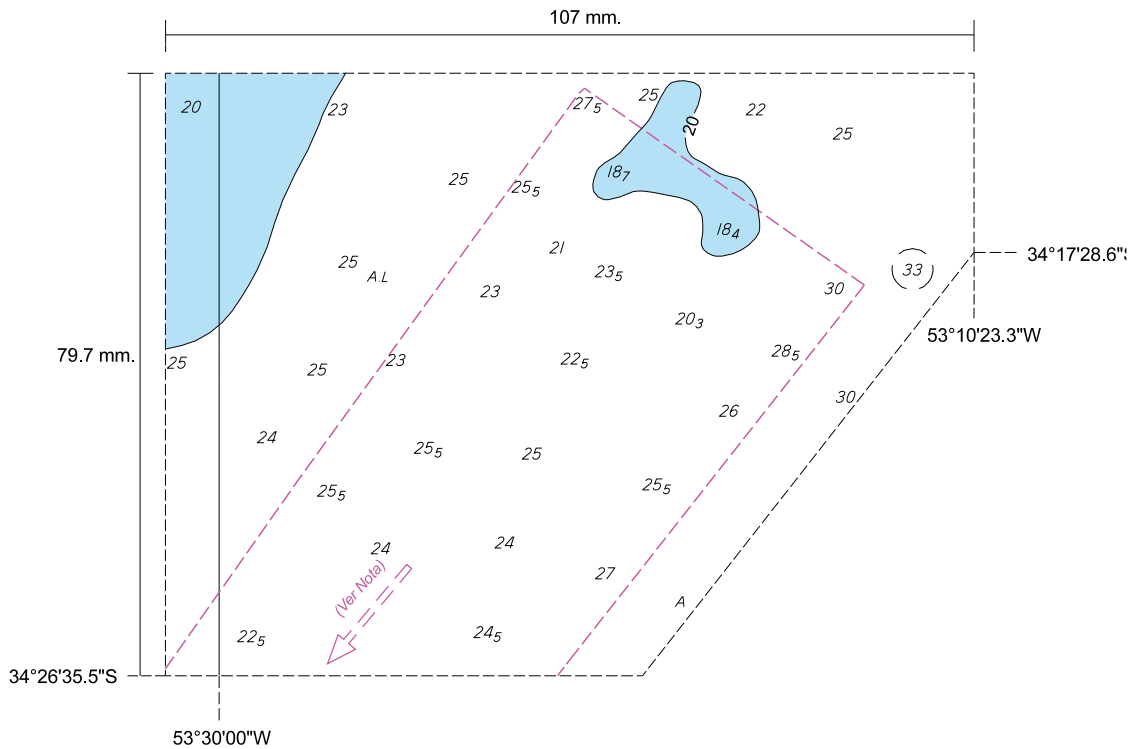
### AVISOS TEMPORARIOS Y PRELIMINARES ANULADOS

N°AVISO AÑO	CARTAS AFECTADAS	LAT/LONG KM	LUGAR Y OBJETO
*33/2017(T)	32		RÍO DE LA PLATA PUERTO DE PIRIÁPOLIS

**Gráfico adjunto del Aviso Definitivo \*38/2017 para Carta Náutica 1**



**Gráfico adjunto del Aviso Definitivo \*38/2017 para Carta Náutica 3**



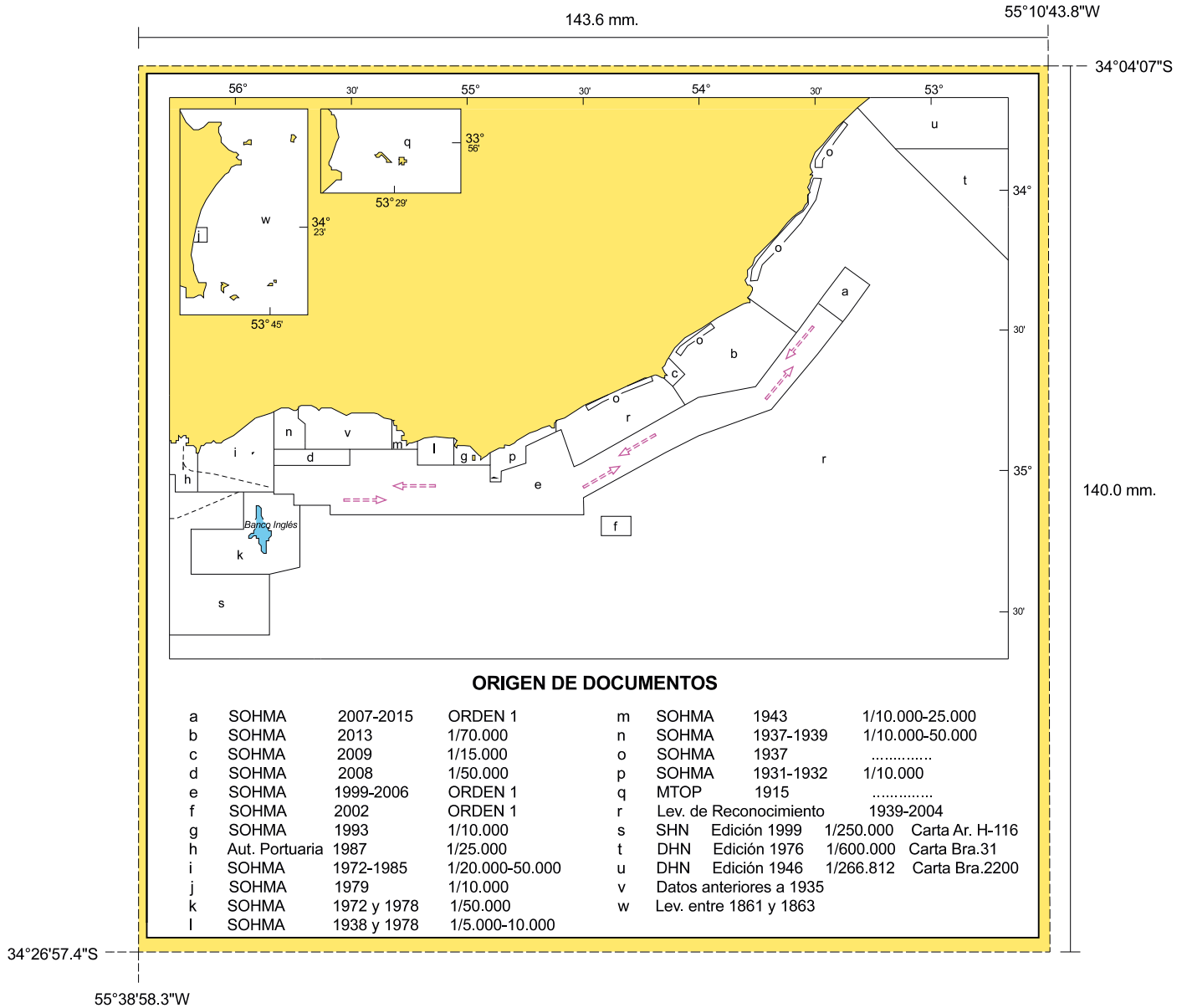
**NOTA**

Al momento de realizar la impresión de los gráficos o notas, tener en consideración que se deberán configurar las propiedades de impresión del documento para ser impreso en la escala original, debiendo seleccionar la opción (de la configuración de impresión) Escala de Pagina "Ninguna". De no realizar la citada configuración causará la alteración de las medidas originales de éstos, pudiendo existir incompatibilidad en las medidas de la información impresa respecto a las Cartas Náuticas.





**Gráfico adjunto del Aviso Definitivo \*38/2017 para Cartas Náutica 3**



**NOTA**

Al momento de realizar la impresión de los gráficos o notas, tener en consideración que se deberán configurar las propiedades de impresión del documento para ser impreso en la escala original, debiendo seleccionar la opción (de la configuración de impresión) Escala de Pagina "Ninguna".

De no realizar la citada configuración causará la alteración de las medidas originales de éstos, pudiendo existir incompatibilidad en las medidas de la información impresa respecto a las Cartas Náuticas.



---

**RADIOAVISOS NÁUTICOS**


---

Vigentes al 31 de Mayo de 2017.-

## 0323.17 RÍO URUGUAY

## CANAL DE CASA BLANCA

Sobre la costa Este de la Isla Almería entre la Latitud 33°22.7'S Y 33° 23.5'S, se han generado bancos de materiales de fondo duro, causados por la reciente actividad de dragado del Canal Casa Blanca. Estos bancos cubren y descubren dependiendo de los niveles del río. Se recomienda navegar con precaución en proximidades de la zona.

Anula Aviso N° 0215.17

## RÍO URUGUAY

## CASA BLANCA CHANNEL

On the east coast of Almería Island between Latitude 33°22.7'S and 33°23.5'S, hard bottom material banks have been generated, caused by the recent dredging of Casa Blanca Channel. These banks cover and discover depending on the river levels. Mariners are advised to navigate with caution in the zone

Notice N° 0215.17, cancelled.

## 0334.17 RÍO URUGUAY

## PASO MONTAÑA

Sobre la costa Este de la Isla Montaña entre el Km 168 y el Km 169, se han generado bancos de materiales de fondo duro, causados por la reciente actividad de dragado del Canal Paso Montaña. Estos bancos cubren y descubren dependiendo de los niveles del río, y se encuentran por fuera del canal de la navegación. Se recomienda navegar con precaución en proximidades de la zona.

Anula Aviso N° 0228.17

## RÍO URUGUAY

## PASO MONTAÑA

On the east coast of Montaña Island between Km 168 and Km 169, hard bottom material banks have been generated, caused by the recent dredging of Paso Montaña Channel. These banks cover and discover depending on the river levels, outside the navigation channel. Mariners are advised to navigate with caution in the zone

Notice N° 0228.17, cancelled.

## 0343.17 RÍO DE LA PLATA

## CANALES A MARTÍN GARCÍA - NOVEDADES DE BALIZAMIENTO

Novedades actualizadas: Señal N° 2574

## BARRA DEL FARALLÓN

N° 1204 - Boya Lateral Babor Par Km 45.7, corrida 30 metros hacia fuera del canal

N° 1207 - Boya Lateral Estribor Par Km 47.8, corrida 30 metros hacia fuera del canal

N° 1210 - Boya Lateral Babor Par Km 47.8, corrida 30 metros hacia fuera del canal

N° 1213 - Boya Lateral Estribor Par Km 49.9, corrida 30 metros hacia fuera del canal

N° 1216 - Boya Lateral Babor Par Km 49.9, corrida 30 metros hacia fuera del canal

N° 1219 - Boya Lateral Estribor Par Km 52, corrida 30 metros hacia fuera del canal

N° 1222 - Boya Lateral Babor Par Km 52, corrida 30 metros hacia fuera del canal

N° 1225 - Boya Lateral Estribor Par Km 54.1, averiada y corrida 30 metros hacia fuera del canal

N° 1228 - Boya Lateral Babor Par Km 54.1, corrida 30 metros hacia fuera del canal

N° 1231 - Boya Lateral Estribor Par Km 54.8, corrida 30 metros hacia fuera del canal

N° 1234 - Boya Lateral Babor Par Km 54.8, corrida 30 metros hacia fuera del canal

---

**RADIOAVISOS NÁUTICOS**


---

Vigentes al 31 de Mayo de 2017.-

**PASO DEL FARALLÓN**

- N° 1237 - Boya Lateral Estribor Par Km 55.5, corrida 30 metros hacia fuera del canal
- N° 1251 - Boya Ciega Peligro Aislado Lambaré, falta (encontrándose en 34°28.381'S 057°48.836'W)
- N° 1255 - Boya Lateral Babor Par Km 62.3, corrida 30 metros hacia fuera del canal
- N° 1259 - Boya Lateral Babor Par Km 62.9, corrida 30 metros hacia fuera del canal
- N° 1263 - Boya Lateral Babor Par Km 64.8, apagada

**BARRA DE SAN PEDRO**

- N° 1291 - Boya Lateral Estribor Par Km 75.4, corrida 30 metros hacia fuera del canal

**POZOS DE SAN JUAN**

- N° 1331 - Boya Lateral Babor Par km 88.1, apagada
- N° 1335 - Boya Lateral Babor Par km 89.6, corrida (450 metros al Sureste)

**CANAL DEL INFIERNO**

- N° 1381 - Boya Lateral Estribor Par Km 109.1, falta
- N° 1383 - Boya Lateral Babor Par Km 109.1, apagada

**CANAL DEL ESTE**

- N° 1387 - Boya Lateral Estribor Par Km 110.9, falta (encontrándose 650 metros al Sureste)
- N° 1401 - Boya Lateral Babor Par Km 115.2, corrida 115 metros al Sureste
- N° 1403 - Boya Lateral Estribor Par Km 115.9, falta (encontrándose 15 kilómetros al Sureste)
- N° 1417 - Boya Cardinal Este Par Km 121, falta (encontrándose 6.5 kilómetros al sur Suroeste)

**CANAL PRINCIPAL**

- N° 1431 - Boya Lateral Estribor Par Km 130.2, falta, (encontrándose 600 metros al Sureste)
- N° 1433 - Boya Lateral Babor Par Km 130.2, falta (encontrándose 10 kilómetros al Sur)
- N° 1437 - Boya Lateral Estribor Par Km 133.4, falta
- N° 1439 - Boya Cardinal Este Km 134,2, falta (encontrándose 6 kilómetros al Sureste)
- N° 1443 - Boya Lateral Estribor Par km 137.3, falta (encontrándose 9 kilómetros al Sureste)
- N° 1445 - Boya Lateral Estribor Par km 141.4, corrida (350 metros al Sureste)
- N° 1447 - Boya Cardinal Este Báltico km 143.2, apagada

Anula Aviso N° 0340.17

**RÍO DE LA PLATA****CANALES A MARTÍN GARCÍA - BUOYAGE NEWS**

News updated: Signal N° 2574

**BARRA DEL FARALLÓN**

- N° 1204 - Port Hand Buoy Km 45.7, moved 30 meters outside the channel
- N° 1207 - Starboard Hand Buoy Km 47.8, moved 30 meters outside the channel
- N° 1210 - Port Hand Buoy Km 47.8, moved 30 meters outside the channel
- N° 1213 - Starboard Hand Buoy Km 49.9, moved 30 meters outside the channel
- N° 1216 - Port Hand Buoy Km 49.9, moved 30 meters outside the channel
- N° 1219 - Starboard Hand Buoy Km 52, moved 30 meters outside the channel
- N° 1222 - Port Hand Buoy Km 52, moved 30 meters outside the channel
- N° 1225 - Starboard Hand Buoy Km 54.1, damaged and moved 30 meters outside the channel
- N° 1228 - Port Hand Buoy Km 54.1, moved 30 meters outside the channel
- N° 1231 - Starboard Hand Buoy Km 54.8, moved 30 meters outside the channel
- N° 1234 - Port Hand Buoy Km 54.8, moved 30 meters outside the channel

---

**RADIOAVISOS NÁUTICOS**

---

Vigentes al 31 de Mayo de 2017.-

**PASO DEL FARALLÓN**

- N° 1237 - Starboard Hand Buoy Km 55.5, moved 30 meters outside the channel
- N° 1251 - Isolated Danger Buoy Lambaré, missing (being found in 34°28.381'S 057°48.836'W)
- N° 1255 - Port Hand Buoy Km 62.3, moved 30 meters outside the channel
- N° 1259 - Port Hand Buoy Km 62.9, moved 30 meters outside the channel
- N° 1263 - Port Hand Buoy Km 64.8, unlit

**BARRA DE SAN PEDRO**

- N° 1291 - Starboard Hand Buoy Km 75.4, moved 30 meters outside the channel

**POZOS DE SAN JUAN**

- N° 1331 - Port Hand Buoy Km 88.1, unlit
- N° 1335 - Port Hand Buoy Km 89.6, moved (450 meters to Southeast)

**CANAL DEL INFIERNO**

- N° 1381 - Starboard Hand Buoy Km 109.1, missing
- N° 1383 - Port Hand Buoy Km 109.1, unlit

**CANAL DEL ESTE**

- N° 1387 - Starboard Hand Buoy Km 110.9, missing (being found 650 meters to Southeast)
- N° 1401 - Port Hand Buoy Km 115.2, moved 115 meters to Southeast
- N° 1403 - Starboard Hand Buoy Km 115.9, missing (being found 15 kilometers to Southeast)
- N° 1417 - East Cardinal Buoy Km 121, missing (being found 6.5 kilometers to South Southwest)

**CANAL PRINCIPAL**

- N° 1431 - Starboard Hand Buoy Km 130.2, missing (being found 600 metros to Southeast)
- N° 1433 - Port Hand Buoy Km 130.2, missing (being found 10 kilometers to South)
- N° 1437 - Starboard Hand Buoy Km 133.4, missing
- N° 1439 - East Cardinal Buoy Km 134,2, missing (being found 6 kilometers to Southeast)
- N° 1443 - Starboard Hand Buoy Km 137.3, missing (being found 9 kilometers to Southeast)
- N° 1445 - Starboard Hand Buoy Km 141.4, moved (350 meters to Southeast)
- N° 1447 - East Cardinal Buoy Báltico Km 143.2, unlit

Notice N° 0340.17, cancelled.

---

**RADIOAVISOS NÁUTICOS**


---

Vigentes al 31 de Mayo de 2017.-

## 0353.17 RÍO URUGUAY

## NOVEDADES DE BALIZAMIENTO

Novedades actualizadas Señales N° 3036, 3037, 3115

## ACCESO A RÍO PARANÁ BRAVO

N°1522 - Boya Lateral Estribor Par Km.138, apagada

N°1525 - Boya Lateral Babor Par Km.138, apagada

N°1528 - Boya Lateral Babor Par Km.138.5, apagada

## PROXIMIDADES PUERTO DE NUEVA PALMIRA

N°1545 - Boya Peligro Aislado Capri I falta

## PUERTO NUEVA PALMIRA

N°1546 - Baliza Extremo Sur, reposicionada temporalmente en 33°53'06"S 058°25'28"W

## PASO MARQUÉZ

N°3029 - Boya Lateral Babor Km 28.8, corrida (5 cables al Norte en 33°39.6'S 058°28.2'W

N°3035 - Boya Peligro Aislado "Intramar IV" Km 36.2, apagada

N°3036 - Boya Lateral Estribor Km 36.5, apagada

N°3037 - Boya Lateral Babor Paso Márquez Km 37.2, apagada

N°3039 - Boya Peligro Aislado "Chata Potrero" Km 37.6 apagada

N°3042 - Boya Lateral Babor Km 38.1, apagada

N°3045 - Boya Lateral Babor Km 39.7, apagada

## PASO PUNTA AMARILLA

N°3053 - Boya Lateral Estribor Km 46.4, luz no confiable (ritmo alterado)

## ACCESO RÍO SAN SALVADOR

N°3072 - Boya Lateral Estribor N°1 Paso Punta del Amarillo, falta

## CANAL DE LAS TARANTANAS

N°3084 - Boya Lateral Babor Km 55.6 luz no confiable (ritmo alterado)

N°3090 - Boya Lateral Estribor Km 58.7, apagada

## PASO PUNTA CABALLOS

N°3115 - Boya Lateral Estribor Punta Caballos Km 71.5, apagada

N°3123 - Boya Peligro Aislado "Chata N°17" Km 76, luz no confiable (destellando de forma débil)

## CANAL DE LOS INGLESES

N°3129 - Boya Lateral Estribor Km 78.8, luz no confiable (destellando de forma débil)

N°3130 - Boya Lateral Babor Km 80, apagada

## CANAL DE LA BARRA (ACCESO A RÍO GUALEGUAYCHÚ)

N°3177 - Boya Peligro Aislado Draga 2-C Km 2.4, apagada

N°3180 - Boya Lateral Estribor Par Km 2.6, apagada

## PUENTE INTERNACIONAL LIBERTADOR GENERAL SAN MARTÍN

N°3216 - Boya Lateral Estribor Km 104.2 corrida (370 metros al Suroeste)

N°3218 - Luz verde fija (que señaliza pilar), apagada

N°3219 - Boya Lateral Babor Km 105.4 corrida (200 metros hacia el puente)

N°3220 - Boya Lateral Estribor Km 105.4, corrida (180 metros hacia el puente)

## CANAL M'BOPICUÁ

N°3225.1 - Boya Especial T3U, apagada

---

**RADIOAVISOS NÁUTICOS**

---

Vigentes al 31 de Mayo de 2017.-

**PASO ÑANDUBAYZAL**

N°3234 - Boya Lateral Estribor Km 111.9 corrida (200 metros al Suroeste)

**PASO TRES CRUCES**

N°3243 - Boya Lateral Estribor Km 119.4 luz no confiable (ritmo alterado)

**PASO BONFIGLIO**

N°3288 - Boya Lateral Babor Km 143.6, luz no confiable (ritmo alterado)

**PASO MONTAÑA**

N°3333 - Boya Lateral Estribor Km 167.3, reposicionada temporalmente en Km 167

N°3342 - Boya Lateral Estribor Km 169.6, retirada temporalmente

**PASO ALMIRÓN CHICO**

N°3453 - Boya Lateral Babor Km 195.5, retirada temporalmente

**PROXIMIDADES PUERTO PAYSANDÚ**

N°3483 - Boya Lateral Estribor Km 205.8, corrida (80 metros al Sureste)

**PROXIMIDADES ARROYO DE LA CURTIEMBRE**

N°3489 - Boya "Curtiembre" Km 209.8, corrida (45 metros al Sureste)

**TERMINAL PETROLERA ANCAP**

N°3498 - Boya Especial Vértice SW, corrida (195 metros al Sur)

N°3501 - Boya Especial Vértice NW, corrida (40 metros al Sur)

**PUENTE INTERNACIONAL GENERAL ARTIGAS**

N°3531 - Boya Lateral Babor Km 211.7 corrida (115 metros al Sur)

N°3541 - Boya Lateral Babor Km 213 corrida (50 metros al Sur)

**PASO SAN FRANCISCO**

N°3565 - Boya Peligro Aislado Km 218.7, falta

N°3571 - Boya Lateral Estribor Km 221.7, corrida (160 metros al Sureste)

N°3576 - Boya "Campana" Peligro Aislado Km 226.1, falta

**PASO PERUCHO VERNE**

N°3592 - Boya Lateral Estribor Km 230.8, corrida (70 metros al Sur Suroeste)

N°3595 - Boya Lateral Estribor Km 234, corrida (235 metros al Sur)

**PASO GRASERÍA**

N°3604 - Boya Lateral Babor Km 242.6, falta (encontrándose a la deriva a la altura del Km 206.9)

**PASO SAN JOSÉ**

N°3658 - Boya Lateral Estribor Km 273.1, corrida (55 metros al Suroeste)

**PASO GUAVIYÚ**

N°3679 - Boya Lateral Estribor Km 282.6, falta.

N°3691 - Boya Lateral Estribor Km 284.5, corrida (60 metros al Sur Suroeste)

N°3713 - Boya Lateral Babor Km 293.3 corrida (95 metros al Sureste)

**PASO CHAPICUY**

N°3715 - Boya Lateral Estribor Km 293.3, corrida (100 metros al Este)

N°3724 - Boya Lateral Estribor Km 297.9, corrida (55 metros al Este)

N°3736 - Boya Peligro Aislado Km 305.2, falta

N°3739 - Boya Lateral Babor Km 305.7, corrida (1100 metros al Sur Sureste)

---

**RADIOAVISOS NÁUTICOS**


---

Vigentes al 31 de Mayo de 2017.-

**PASO HERVIDERO**

- N°3733 - Boya Lateral Babor Km 304.5, falta  
 N°3742 - Boya Lateral Babor Km 307.4, corrida (860 metros al Noreste)  
 N°3745 - Boya Lateral Babor Km 308, corrida (640 metros al Sureste)  
 N°3748 - Boya Lateral Estribor Km 308.2, corrida (175 metros al Este)

**PASO YUQUERÍ**

- N°3790 - Boya Lateral Estribor Km 326.1, corrida (80 metros al Suroeste)

**PASO CORRALITO**

- N°3808 - Boya Lateral Estribor Km 329, corrida (50 metros al Suroeste)  
 N°3820 - Boya Lateral Babor Km 330, falta

**PASO LA CABALLADA**

- N°3847 - Boya Lateral Estribor Km 332.2, falta

Anula Aviso N° 0341.17

**RÍO URUGUAY****BUOYAGE NEWS**

News updated: Signals N° 3036, 3037, 3115.

**ACCESO A RÍO PARANÁ BRAVO**

- N°1522 - Starboard Hand Buoy Km.138, unlit  
 N°1525 - Port Hand Buoy Km.138, unlit  
 N°1528 - Port Hand Buoy Km.138.5, unlit

**PROXIMIDADES PUERTO DE NUEVA PALMIRA**

- N°1545 - Isolated Danger Buoy "Capri I", missing

**PUERTO NUEVA PALMIRA**

- N°1546 - Beacon Extremo Sur, temporarily changed to 33°53'06"S      058°25'28"W

**PASO MARQUÉZ**

- N°3029 - Port Hand Buoy Km 28.8, moved (5 cables to North in 33°39.6' S 058°28.2' W)  
 N°3035 - Isolated Danger Buoy "Intramar IV" Km 36.2, unlit  
 N°3036 - Starboard Hand Buoy Km 36.5, unlit  
 N°3037 - Port Hand Buoy Paso Márquez Km 37.2, unlit  
 N°3039 - Isolated Danger Buoy "Chata Potrero" Km 37.6, unlit  
 N°3042 - Port Hand Buoy Km 38.1, unlit  
 N°3045 - Port Hand Buoy Km 39.7, unlit

**PASO PUNTA AMARILLA**

- N°3053 - Starboard Hand Buoy Km 46.4, light unreliable (altered)

**ACCESO RÍO SAN SALVADOR**

- N°3072 - Starboard Hand Buoy N°1 Paso Punta del Amarillo, missing

**CANAL DE LAS TARANTANAS**

- N°3084 - Port Hand Buoy Km 55.6, light unreliable (altered)  
 N°3090 - Starboard Hand Buoy Km 58.7, unlit

**PASO PUNTA CABALLOS**

- N°3115 - Starboard Hand Buoy Punta Caballos Km 71.5, unlit  
 N°3123 - Isolated Danger Buoy "Chata N°17" Km 76, light unreliable (weak flashes)



---

**RADIOAVISOS NÁUTICOS**


---

Vigentes al 31 de Mayo de 2017.-

**CANAL DE LOS INGLESES**

N°3129 - Starboard Hand Buoy Km 78.8, light unreliable (weak flashes)

N°3130 - Port Hand Buoy Km 80, unlit

**CANAL DE LA BARRA (ACCESO A RÍO GUALEGUAYCHÚ)**

N°3177 - Isolated Danger Buoy "Draga 2-C" Km 2.4, unlit

N°3180 - Starboard Hand Buoy Km 2.6, unlit

**PUENTE INTERNACIONAL LIBERTADOR GENERAL SAN MARTÍN**

N°3216 - Starboard Hand Buoy Km 104.2, moved (370 meters to Southwest)

N°3218 - The fixed green light (signaling pillar), unlit

N°3219 - Port Hand Buoy Km 105.4, moved (200 meters to the bridge)

N°3220 - Starboard Hand Buoy Km 105.4, moved (180 meters to the bridge)

**CANAL M'BOPICUÁ**

N°3225.1 - Special Buoy "T3U", unlit

**PASO ÑANDUBAYZAL**

N°3234 - Starboard Hand Buoy Km 111.9, moved (200 meters to Southwest)

**PASO TRES CRUCES**

N°3243 - Starboard Hand Buoy Km 119.4, light unreliable (altered)

**PASO BONFIGLIO**

N°3288 - Port Hand Buoy Km 143.6, light unreliable (altered)

**PASO MONTAÑA**

N°3333 - Starboard Hand Buoy Km 167.3, temporarily changed to Km 167

N°3342 - Starboard Hand Buoy Km 169.6, temporarily removed

**PASO ALMIRÓN CHICO**

N°3453 - Port Hand Buoy Km 195.5, temporarily removed

**PROXIMIDADES PUERTO PAYSANDÚ**

N°3483 - Starboard Hand Buoy Km 205.8, moved (80 meters to Southeast)

**PROXIMIDADES ARROYO DE LA CURTIEMBRE**

N°3489 - Buoy "Curtiembre" Km 209.8, moved (45 meters to Southeast)

**TERMINAL PETROLERA ANCAP**

N°3498 - Special Buoy Vértice SW, moved (195 meters to South)

N°3501 - Special Buoy Vértice NW, moved (40 meters to South)

**PUENTE INTERNACIONAL GENERAL ARTIGAS**

N°3531 - Port Hand Buoy Km 211.7, moved (115 meters to South)

N°3541 - Port Hand Buoy Km 213, moved (50 meters to South)

**PASO SAN FRANCISCO**

N°3565 - Isolated Danger Buoy Km 218.7, missing

N°3571 - Starboard Hand Buoy Km 221.7, moved (160 meters to Southeast)

N°3576 - Isolated Danger Buoy "Campana" Km 226.1, missing

**PASO PERUCHO VERNE**

N°3592 - Starboard Hand Buoy Km 230.8, moved (70 meters to South Southwest)

N°3595 - Starboard Hand Buoy Km 234, moved (235 meters to South)

---

**RADIOAVISOS NÁUTICOS**


---

Vigentes al 31 de Mayo de 2017.-

**PASO GRASERÍA**

N°3604 - Port Hand Buoy Km 242.6, missing (being found in Km 206.9)

**PASO SAN JOSÉ**

N°3658 - Starboard Hand Buoy Km 273.1, moved (55 meters to Southwest)

**PASO GUAVIYÚ**

N°3679 - Starboard Hand Buoy Km 282.6, missing

N°3691 - Starboard Hand Buoy Km 284.5, moved (60 meters to South Southwest)

N°3713 - Port Hand Buoy Km 293.3 moved (95 meters to Southeast)

**PASO CHAPICUY**

N°3715 - Starboard Hand Buoy Km 293.3, moved (100 meters to East)

N°3724 - Starboard Hand Buoy Km 297.9, moved (55 meters to East)

N°3736 - Isolated Danger Buoy Km 305.2, missing

N°3739 - Port Hand Buoy Km 305.7, moved (1100 meters to South Southeast)

**PASO HERVIDERO**

N°3733 - Port Hand Buoy Km 304.5, missing

N°3742 - Port Hand Buoy Km 307.4, moved (860 meters to Northeast)

N°3745 - Port Hand Buoy Km 308, moved (640 meters to Southeast)

N°3748 - Starboard Hand Buoy Km 308.2, moved (175 meters to East)

**PASO YUQUERÍ**

N°3790 - Starboard Hand Buoy Km 326.1, moved (80 meters to Southwest)

**PASO CORRALITO**

N°3808 - Starboard Hand Buoy Km 329, moved (50 meters to Southwest)

N°3820 - Port Hand Buoy Km 330, missing

**PASO LA CABALLADA**

N°3847 - Starboard Hand Buoy Km 332.2, missing

Notice N° 0341.17, cancelled

0362.17 **RÍO DE LA PLATA****DESEMBOCADURA ARROYO CUFRE**

Se realizan tareas de remoción de escollera del Arroyo Cufre. Fondeada en forma provisoria Boya Lateral Estribor en 34°27'00"S 057°09'12"W, con las siguientes características:

- Luz: roja a destellos (1 cada 5 segundos)
- Alcance nominal: 7 millas náuticas
- Elevación: 3.00 metros.

Anula Aviso N° 0258.17

**RÍO DE LA PLATA****ARROYO CUFRE MOUTH**

Removal works of breakwater Cufre are carried out. Starboard Hand Buoy temporarily anchored in 34°27'00" S 057°09'12" W, marking South extreme of submerged breakwater, with the following characteristics:

- Light: red (1 flash 5 seconds)
- Range: 7 nautical miles
- Elevation: 3.00 meters.

Notice N° 0258.17, cancelled

---

**RADIOAVISOS NÁUTICOS**


---

Vigentes al 31 de Mayo de 2017.-

0366.17 RÍO DE LA PLATA  
 EMBARCACIÓN HUNDIDA  
 Reportado hundido pontón perteneciente a la empresa Buquebus, señalizados con 2 baldes plásticos color blanco en:  
 34°54.19'S            056°12.83'W  
 34°54.20'S            056°12.82'W  
 y 2 baldes plásticos color azul en:  
 34°54.21'S            056°12.83'W  
 34°54.21'S            056°12.82'W

Anula Aviso N° 0263.17

RÍO DE LA PLATA  
 SUNKEN HULL

Reported sunken pontoon belonging to the company Buquebus, marked with 2 plastic buckets white color in:  
 34°54.19'S            056°12.83'W  
 34°54.20'S            056°12.82'W  
 and 2 plastic buckets blue color in  
 34°54.21'S            056°12.83'W  
 34°54.21'S            056°12.82'W

Notice N° 0263.17, cancelled.

0371.17 OCÉANO ATLÁNTICO  
 NOVEDADES DE BALIZAMIENTO

PUERTO LA PALOMA  
 N° 41.5 - Boya Lateral Babor Par N° 3, averiada y apagada

PROXIMIDADES PUNTA JOSÉ IGNACIO  
 N° 55 - Boya Descarga Petrolera, apagada

Anula Aviso N° 0272.17

ATLANTIC OCEAN  
 BUOYAGE NEWS

LA PALOMA HARBOR  
 N° 41.5 - Port Hand Buoy N° 3, damaged and unlit.

PUNTA JOSÉ IGNACIO VICINITY  
 N° 55 - The offshore loading mooring buoy is unlit.

Notice N° 0272.17, cancelled.

0392.17 OCÉANO ATLÁNTICO  
 CABLE SUBMARINO SAM 1  
 A partir del día 31 de Mayo de 2017, buque CS "Teneo" se encontrará realizando tareas de reparación de cable submarino.  
 Mantenerse apartado 5 millas de radio del siguiente punto:  
 36°58.1515' S            053°25.8436' W

ATLANTIC OCEAN  
 CABLE SUBMARINO SAM 1  
 From May 31 2017, CS "Teneo" will be performing submarine cable repair tasks.  
 Mariners stay out of the way 5 miles radius 5 miles centred on:  
 36°58.1515' S            053°25.8436' W

---

**RADIOAVISOS NÁUTICOS**


---

Vigentes al 31 de Mayo de 2017.-

## 0404.17 RÍO DE LA PLATA

## NOVEDADES DE BALIZAMIENTO

Novedades actualizadas: Señales N° 142, 259

## CANAL DE ACCESO A PUERTO MONTEVIDEO

N°189 - Boya Lateral Estribor Par Km 36, falta

N°203 - Boya Lateral Babor Par Km 23.5, corrida (50 metros hacia adentro)

N°207 - Boya Lateral Babor Par Km 20, corrida (hacia el Este)

N°295 - Boya Lateral Babor Par Km 3, retirada temporalmente

N°322 - Boya Piedra Antepuerto Lateral Estribor (sin marca de tope)

## CANAL DE ACCESO A DÁRSENA LA TEJA

N°388 - Boya Lateral Babor Veril Oeste, corrida (50 metros hacia adentro del canal)

## PROXIMIDADES PUNTA DE SAYAGO

N°428.1 - Boya Peligro Aislado Piedra Dellazoppa, apagada

## ENSENADA DE SANTA LUCÍA

N°454 - Boya Espeque Lateral Estribor N° 3, falta.

N°457 - Boya Lateral Babor N° 4, falta.

N°463 - Boya Espeque Lateral Estribor N° 1, falta.

## ACCESO A RÍO SANTA LUCÍA

N°472 - Boya Lateral Estribor N° 2 (Km 3), corrida (encontrándose en 34°47'34.1''S 056°22'32.2''W)

## ACCESO A ARROYO CUFRE

N°503 - Baliza Boca del Cufre, retirada en forma provisoria

## ACCESO A RÍO ROSARIO

N°512 - Boyarín Lateral Estribor N° 1, falta.

N°515 - Boya Eje Canal Entrada Río Rosario, retirada en forma provisoria

## PUERTO COMERCIAL DE COLONIA

N°583 - Baliza Morro Oeste Escollera Puerto Colonia, fuera de sincronismo

N°589 - Baliza Puerto Franco Colonia, fuera de sincronismo

## CANAL SAN GABRIEL

N°619 - Boya Lateral Babor N° 4, falta

## CANAL DE LÓPEZ

N°634 - Boya Lateral Babor N° 6 Norte Bajo la Laja, falta

## CANAL SANTO DOMINGO

N°709 - Boya Lateral Estribor N°5, falta (varada sobre la costa en 34°04.839'S 058°13.826'W)

N°722 - Boyarín Lateral Estribor Par N° 14, falta.

N°724 - Boya Lateral Babor N° 15, falta.

## CANAL SUR ISLA SOLA

N°761 - Boya Lateral Estribor Par N° 5 , falta

N°764 - Boyarín Lateral Babor Par N° 5, falta

N°770 - Boyarín Lateral Babor Par N° 6, corrida

N°782 - Boyarín Lateral Estribor Par N° 9, corrida

N°785 - Boya Lateral Babor Par N° 9, corrida

N°788 - Boyarín Lateral Estribor Par N° 10, corrida

N°791 - Boyarín Lateral Babor Par N° 10, corrida

N°797 - Boyarín Lateral Estribor Par N° 12, falta

---

**RADIOAVISOS NÁUTICOS**


---

Vigentes al 31 de Mayo de 2017.-

**CANAL CAMACHO**

N°868 - Boya Lateral Babor Par N° 10, falta

**BANCO ORTÍZ**

N°2560 - Boya Peligro Aislado "Arenorte" N°6, apagada.

**PROXIMIDADES ISLA FARALLON**

N°2574 - Boya Peligro Aislado Viena, falta.

Anula Aviso N° 0401.17

**RÍO DE LA PLATA****BUOYAGE NEWS**

News updated: Signals N° 142, 259

**CHANNEL ACCESS TO MONTEVIDEO HARBOR**

N°189 - Starboard Hand Buoy Km 36, missing.

N°195 - Port Hand Buoy Km 30, unlit

N°203 - Port Hand Buoy Km 23.5, moved (50 meters inside the channel)

N°207 - Port Hand Buoy Km 20, moved (to East)

N°295 - Port Hand Buoy Km 3, temporarily removed

N°322 - Starboard Hand Buoy Piedra Antepuerto (without topmark)

**CANAL DE ACCESO A DÁRSENA LA TEJA**

N°388 - Port Hand Buoy Veril Oeste, moved (50 meters inside the channel)

**PUNTA DE SAYAGO VICINITY**

N°428.1 - Isolated Danger Buoy Piedra Dellazoppa, unlit

**ENSENADA DE SANTA LUCÍA**

N°454 - Spar Starboard Hand Buoy N° 3, missing

N°457 - Port Hand Buoy N° 4, missing

N°463 - Spar Starboard Hand Buoy N° 1, missing

**RÍO SANTA LUCÍA ACCESS**

N°472 - Starboard Hand Buoy N° 2 (Km 3), moved (being found in 34°47'34.1"S 056°22'32.2"W)

**ARROYO CUFRÉ ACCESS**

N°503 - Beacon Boca del Cufré, temporarily removed

**RÍO ROSARIO ACCESS**

N°512 - Starboard Hand Buoy N° 1, missing.

N°515 - Buoy Eje Canal Entrada Río Rosario, temporarily removed

**COLONIA COMMERCIAL HARBOR**

N°583 - Beacon Morro Oeste Escollera Puerto Colonia, light unreliable (out of sync)

N°589 - Beacon Puerto Franco Colonia, light unreliable (out of sync)

**CANAL SAN GABRIEL**

N°619 - Port Hand Buoy N° 4, missing

**CANAL DE LÓPEZ**

N°634 - Port Hand Buoy N° 6 Norte Bajo la Laja, missing

**CANAL SANTO DOMINGO**

N°709 - Starboard Hand Buoy N° 5, missing (being found in 34°04.839'S 058°13.826'W)

N°722 - Starboard Hand Buoy N° 14, missing.

N°724 - Port Hand Buoy N° 15, missing.

---

**RADIOAVISOS NÁUTICOS**


---

Vigentes al 31 de Mayo de 2017.-

## CANAL SUR ISLA SOLA

Nº761 - Starboard Hand Buoy Nº 5, missing  
 Nº764 - Port Hand Buoy Nº 5, missing  
 Nº770 - Port Hand Buoy Nº 6, moved  
 Nº782 - Starboard Hand Buoy Nº 9, moved  
 Nº785 - Port Hand Buoy Nº 9, moved  
 Nº788 - Starboard Hand Buoy Nº 10, moved  
 Nº791 - Port Hand Buoy Nº 10, moved  
 Nº797 - Starboard Hand Buoy Nº 12, missing

## CANAL CAMACHO

Nº868 - Port Hand Buoy Nº 10, missing

## BANCO ORTÍZ

Nº2560 - Isolated Danger Buoy "Arenorte" Nº6, unlit.

## PROXIMIDADES ISLA FARALLON

Nº2574 - Isolated Danger Buoy Viena, missing.

Notice Nº 0401.17, cancelled.

## 0406.17 RÍO DE LA PLATA

## CANALES A MARTÍN GARCÍA

## PASO DEL FARALLÓN - BARRA DE SAN PEDRO

Draga B/PN "Flevo" 3EWR7, realiza tareas de dragado entre los Km 67 y 76 durante las 24 horas.

Obstruye parcialmente la navegación. Zona de refulado ubicada a una milla al Este del Km 67.

Buques deberán solicitar paso a dicha Draga con una hora de antelación a zona de operaciones por Canales 81 y 77 VHF

Anula Aviso Nº 0405.17

## RÍO DE LA PLATA

## CANALES A MARTÍN GARCÍA

## PASO DEL FARALLÓN - BARRA DE SAN PEDRO

Dredging in progress by Dredge B/PN "Flevo" 3EWR7, from Km 67 to 76 during 24 hours. Obstructing partially the navigation. Dumping ground has been established one mile to East of Km 67. Mariners are advised to contact the dredge on VHF Channel 81 and 77 to request passage 1 hour in advance.

Notice Nº 0405.17, cancelled.

## 0407.17 RÍO DE LA PLATA

## CANALES A MARTÍN GARCÍA

## CANAL NUEVO

Se encuentra operando con maniobra restringida B/R (UY) "VB Montevideo" CXGT, realizando tareas de nivelado del fondo del Canal con rastra En en Km 97. Obstruye parcialmente la navegación. Solicitar paso a dicho remolcador con 30 minutos de antelación a zona de operaciones por canales 77 y 81 VHF.

Anula Aviso Nº 0400.17

## RÍO DE LA PLATA

## CANALES A MARTÍN GARCÍA - BARRA DEL FARALLÓN

Operating with restricted maneuver B/R (UY) "VB Montevideo", performing leveling tasks of the bottom of the Channel with drag in Km 87. Obstructing partially the navigation. Mariners are advised to contact with 30 minutes in advance by Channels 77 and 81 VHF.

Notice Nº 0400.17, cancelled.

## IV

---

**INFORMACIÓN NÁUTICA**


---

**NOVEDADES DE LOS CANALES A MARTÍN GARCÍA**

Anchos navegables de los Canales a Martín García correspondientes al mes de Mayo de 2017.

<b>RÍOS Y TRAMOS</b>		<b>LUGAR DE LA DETERMINANTE</b>		<b>PROFUNDIDADES AL CERO SEGÚN ÚLTIMO RELEVAMIENTO</b>	
NOMBRE	Km	NOMBRE	Km	ANCHO DE CANAL	Diseño 9,75
				m	METROS
Canales a Martín García	39,0-54,8	Barra del Farallón	45,4	110	10,00
	54,8 - 67,3	Paso del Farallón	62,3	100	9,75
	67,3-76,4	Barra de San Pedro	73	90	10,00
	76,4-82,0	Paso de San Juan	81,8	90	10,00
	82,0-92,9	Pozos de San Juan	82,2	90	9,80
	92,9-103,4	Canal Nuevo	93,4	90	10,00
	103,4-110,5	Canal del Infierno	104,4	90	10,00
	110,5-120,5	Canal del Este	111,8	90	10,40
Canal Principal	120,5-145,5	Canal Principal	120,5	200	11

Autoridad: CARP

## IV

## INFORMACIÓN NÁUTICA

## NOVEDADES DEL RÍO URUGUAY

Anchos navegables del Río Uruguay correspondientes al mes de Mayo de 2017.

TRAMO (Km)	PASO	Km crítico	PROFUNDIDAD (m)	ANCHO (m)	FUENTE Y FECHA DEL RELEVAMIENTO
0/105	Márquez Inferior	35,5	6,5	100	CARU - 05/2016
0/105	Márquez Medio	38,5	6,9	100	CARU - 05/2016
0/105	Márquez Superior	41,8	6,6	100	CARU - 05/2016
0/105	Punta Amarilla	53,5	6,7	100	CARU - 05/2016
0/105	Punta Caballos	74,2	6,6	100	CARU - 05/2016
<b>0/105</b>	<b>Barrizal (*)</b>	<b>89,0</b>	<b>5,7</b>	<b>100</b>	<b>CARU - 08/2016</b>
105/165	Abrigo	106,3	6,6	80	CARU - 08/2016
105/165	Ñandubayzal	112,2	6,8	80	CARU - 08/2016
105/165	Tres Cruces	119,4	5,3	80	CARU - 08/2016
105/165	Filomena Inferior	125,6	5,7	80	CARU - 08/2016
105/165	Filomena Medio	131,4	5,8	80	CARU - 08/2016
105/165	Filomena Superior	133,5	5,8	80	CARU - 08/2016
105/165	Banco Francés	140,0	7,0	80	CARU - 09/2016
105/165	Bonfiglio	148,5	5,4	80	CARU - 09/2016
105/165	Banco Grande	153,5	5,5	80	CARU - 09/2016
105/165	San Genaro	156,6	6,7	80	CARU - 09/2016
00/0,8	Canal Acceso Exterior Puerto Concepción del Uruguay	0,4	6,7	80	CARU - 09/2016
<b>0,8/1,6</b>	<b>Canal Acceso Interior Puerto Concepción del Uruguay</b>	<b>1,3</b>	<b>6,6</b>	<b>60</b>	<b>CARU - 09/2016</b>
<b>187/220</b>	<b>Almirón Chico</b>	<b>196,2</b>	<b>2,0</b>	<b>80</b>	<b>CARU - 07/2016</b>
187/220	Almirón Grande	200,4	4,2	80	CARU - 05/2016
<b>187/220</b>	<b>San Francisco</b>	<b>215,0</b>	<b>2,0</b>	<b>60</b>	<b>SOHMA - 05/2012</b>
220/336	Perucho Verne	229,6	2,10	60	SOHMA - 2008
220/336	Grasería	238,8	3,00	60	SOHMA - 2008
<b>220/336</b>	<b>Pepeají</b>	<b>245,5</b>	<b>1,70</b>	<b>60</b>	<b>SOHMA - 2008</b>
220/336	Cancha Seca	255,5	3,40	60	SOHMA - 2009
220/336	San José	262,0	2,00	60	SOHMA - 2009
220/336	Sombrero	276,0	2,20	60	SOHMA - 2009
220/336	Guaviyú	285,0	2,20	60	DNVN - 2008
220/336	Chapicuy	293,0	2,20	60	DNVN - 2008
220/336	Hervidero	309,5	2,70	60	DNVN - 2008
220/336	Yuquerí Chico	324,2	2,70	60	DNVN - 2008
220/336	Yuquerí Grande	327,7	2,10	50	DNVN - 2008
220/336	Corralito	329,3	2,70	50	DNVN - 2008
220/336	La Caballada	332,0	3,40	50	SOHMA - 2012

**NOTAS:**

- En negrita se identifican los pasos determinantes de cada tramo
- (\*) La ANP está realizando el dragado del paso, no disponiendo aún de la información batimétrica correspondiente.

Autoridad: CARU



---

**INFORMACIÓN NÁUTICA**

---

**HIDROVÍA PARANÁ - PARAGUAY**

ARGENTINA - BOLIVIA - BRASIL - PARAGUAY - URUGUAY

*Por más información de novedades de la navegabilidad sobre los Ríos Paraná - Paraguay se aconseja consultar el Folleto de Aviso a los Navegantes Hidrovía Paraguay Paraná emitido por el Servicio de Hidrografía Naval Argentino al cual se puede acceder en la sección Avisos a los Navegantes, en el siguiente link: <http://www.hidro.gob.ar>*

**PÁGINA EN BLANCO**

## CARTAS NÁUTICAS ELECTRÓNICAS (ENC)

Navegantes y usuarios en general:

“Las Cartas Náuticas Electrónicas (ENC) producidas por el SOHMA son validadas por el IC-ENC desde Enero de 2012, a efectos de cumplir con la Norma S-57 de la Organización Hidrográfica Internacional (OHI) y La Guía para la Implementación de los Principios WEND de la OHI.

Las mismas se encuentran encriptadas según la Norma S-63 (OHI), y deben ser adquiridas por el navegante a través de los agentes oficiales del Servicio Hidrográfico del Reino Unido (UKHO)”.

Electronic Nautical Charts (ENC) produced by SOHMA are validated by the IC-ENC since January 2012, in order to accomplish with S-57 Standard of the International Hydrographic Organization (IHO) and the Guide for the Implementation of the IHO WEND principles.

They are encrypted according with S-63 Standard (I), and can be purchased by the Mariners in the ADMIRALTY Chart Agents. SOHMA takes as reference the global network of ADMIRALTY Chart Agents.

### CARTAS NAUTICAS ELECTRONICAS VIGENTES (ENC) PUBLICADAS POR SOHMA

ENC	TITULO DE LA CARTA NAUTICA ELECTRONICA
<b>DISTRIBUCION IC - ENC</b>	
UY200001.008	Aproximación al Río de la Plata
UY300003.020	Desde Arroyo Chuy hasta Montevideo
UY40003A.000	La Coronilla
UY40003B.000	Cabo Castillos y Cabo Polonio
UY500019.002	Puerto la Paloma desde Punta Rubia hasta Cabo Santa María
UY400020.021	Aproximación a Bahía de Maldonado desde Punta José Ignacio hasta Piriápolis
UY400030.010	Desde Punta Ánimas hasta Atlántida
UY500031.012	Bahía de Maldonado e Isla de Lobos
UY60031A.000	Puerto de Punta del Este
UY50031B.000	Punta Ballena
UY500032.013	Puerto de Piriápolis desde Punta Rasa hasta Punta de los Burros
UY60032A.006	Puerto de Piriápolis
UY400040.049	Aproximación al Puerto de Montevideo desde Isla de Flores hasta Banco de Santa Lucía
UY50040A.005	Isla de Flores
UY50040B.000	Puerto del Buceo
UY500041.039	Puerto de Montevideo
UY300050.032	Desde Montevideo hasta proximidades Punta Mocharife
UY500052.003	Puerto de Colonia del Sacramento desde Punta Riachuelo hasta Islas Hornos
UY300060.008	Desde Puerto de Colonia del Sacramento hasta Puerto de Nueva Palmira
UY400701.006	Desde Km 3 al Km 18
UY50701A.006	Puerto de Nueva Palmira y Dársena Higuieritas
UY400702.008	Desde el Km 19 al Km 41
UY400703.002	Desde el Km 42 al Km 66 a Acceso a Villa Soriano
UY50704A.002	Riacho Yaguari
UY400705.001	Desde el Km 67 al Km 82
UY400706.001	Desde Km 83 al Km 100
UY50706A.001	Puerto de Fray Bentos

---

**CARTAS NÁUTICAS ELECTRÓNICAS (ENC)**

---

**CELDA ACTUALIZADAS AL MES DE MAYO DE 2017**

ENC	N° AVISO ORIGINADOR
<b>DISTRIBUCION IC - ENC</b>	
/	

PÁGINAS A SUSTITUIR  
EN  
LISTA DE FAROS  
Y  
SEÑALES MARÍTIMAS

**PÁGINA EN BLANCO**

(1) Número	(2) Area, nombre y ubicación	(3) Posición S/W	(4) Característica Intensidad	(5) Elevación	(6) Alcance nominal	(7) Descripción de la estructura/altura	(8) Observaciones
<b>RIO DE LA PLATA - PARTE A</b>							
CANAL DE ACCESO AL PUERTO DE MONTEVIDEO							
- TRAMO CON ORIENTACION SUR - NORTE (Km.9.35 / 1.0) (Continuación)							
277	- <i>Boya Par Km.6.5</i> (Lateral Babor)	34°58.33' 56°13.57'	Des.V.6s	3.50	3.7	Casco y Torre Verde. M.T.: 1 Cil. Verde.	L.1.5s E.4.5s Sincronizada. Energía Solar.
280	- <i>Boya Par Km.6.5</i> (Lateral Estribor)	34°58.25' 56°13.35'	Des.R.6s	3.50	3.7	Casco y Torre Roja. M.T.: 1 Cono Rojo.	L.1.5s E.4.5s Sincronizada. AIS Energía Solar.
283	- <i>Boya Calpean Star</i> (Peligro Aislado)	34°57.37' 56°13.73'	Des(2)B.10s	3.50	4.2	Casco y Torre Negra con franja ancha horizontal Roja. M.T.: 2 Esf. Negras sup.	L.0.3s E.2.7s L.0.3s E.6.7s Energía Solar.
289	- <i>Boya Par Km.4</i> (Lateral Babor)	34°56.97' 56°13.60'	Des.V.6s	3.50	3.7	Casco y Torre Verde. M.T.: 1 Cil. Verde.	L.1.5s E.4.5s Sincronizada. Energía Solar.
292	- <i>Boya Par Km.4</i> (Lateral Estribor)	34°56.97' 56°13.38'	Des.R.6s	3.50	3.7	Casco y Torre Roja. M.T.: 1 Cono Rojo.	L.1.5s E.4.5s Sincronizada. Energía Solar.
295	- <i>Boya Par Km.3</i> (Lateral Babor)	34°56.42' 56°13.60'	Des.V.6s	3.50	3.7	Casco y Torre Verde. M.T.: 1 Cil. Verde.	L.1.5s E.4.5s Sincronizada. AIS Energía Solar.
298	- <i>Boya Par Km.3</i> (Lateral Estribor)	34°56.42' 56°13.38'	Des.R.6s	3.50	3.7	Casco y Torre Roja. M.T.: 1 Cono Rojo.	L.1.5s E.4.5s Sincronizada. Energía Solar.
301	- <i>Boya Par Km.2</i> (Lateral Babor)	34°55.88' 56°13.60'	Des.V.6s	3.50	3.7	Casco y Torre Verde. M.T.: 1 Cil. Verde.	L.1.5s E.4.5s Sincronizada. Energía Solar.
304	- <i>Boya Par Km.2</i> (Lateral Estribor)	34°55.88' 56°13.38'	Des.R.6s	3.50	3.7	Casco y Torre Roja. M.T.: 1 Cono Rojo.	L.1.5s E.4.5s Sincronizada. Energía Solar.
307	- <i>Boya Par Km.1</i> (Lateral Babor)	34°55.33' 56°13.60'	Des.V.6s	3.50	3.7	Casco y Torre Verde. M.T.: 1 Cil. Verde.	L.1.5s E.4.5s Sincronizada. Energía Solar.
310	- <i>Boya Par Km.1</i> (Lateral Estribor)	34°55.33' 56°13.38'	Des.R.6s	3.50	3.7	Casco y Torre Roja. M.T.: 1 Cono Rojo.	L.1.5s E.4.5s Sincronizada. Energía Solar.

(1) Número	(2) Area, nombre y ubicación	(3) Posición S/W	(4) Característica Intensidad	(5) Elevación	(6) Alcance nominal	(7) Descripción de la estructura/altura	(8) Observaciones
<b>RIO DE LA PLATA - PARTE A</b>							
BAHIA DE MONTEVIDEO							
- PUERTO DE MONTEVIDEO							
313 G 0704	- Baliza Escollera Sarandí	34°54.80' 56°13.37'	Des.R. 6s	21.80	10.0	Torre cilíndrica metálica a franjas Blancas (3) y Rojas (4) sobre base de hormigón. 12.1 metros.	La Baliza posee luz omnidireccional. L.2.0s E.4.0s Energía solar.
316 G 0706	- Baliza Morro Sur Escollera Oeste	34°54.80' 56°13.58'	Des.V. 6s	21.80	10.0	Torre cilíndrica metálica a franjas Blancas (3) Verdes(4) sobre base de hormigón. 14.7 metros.	La Baliza posee luz omnidireccional. L.2.0s E.4.0s Energía solar.
319 G 0707	- Baliza Morro Norte Escollera Oeste	34°54.17' 56°13.95'	Des.R. 5s	9.50	5.5	Torre Roja.	L.0.5s E.4.5s Energía Solar.
322	- <i>Boya Piedra Antepuerto</i> (Lateral Estribor)	34°54.47' 56°13.42'	Des.R. 5s	2.10	4.0	Casco y Torre Roja. M.T.: 1 Cono Rojo.	L.0.5s E.4.5s Energía solar.
352 G 0709	- Baliza Muelle de Escala	34°54.36' 56°13.38'	Des.R. 5s	11.30	5.5	Torre Roja.	L.0.5s E.4.5s Energía Solar.
355 G 0710	- Baliza Dársena Fluvial Muelle Oeste	34°54.18' 56°13.03'	Des.R. 5s	9.70	5.5	Torre Roja.	L.0.5s E.4.5s Energía Solar.
358 G 0712	- Baliza Muelle "A" Maciel	34°54.08' 56°12.88'	Des.R. 5s	8.00	5.5	Torre Roja.	L.0.5s E.4.5s Energía Solar.
361 G 0714	- Baliza Espigón "A" Dique de Cintura	34°54.00' 56°12.92'	Des.V. 5s	8.00	5.5	Torre Verde.	L.0.5s E.4.5s Energía Solar.
364 G 0715	- Baliza Espigón "B" Dique de Cintura	34°53.83' 56°12.55'	Des.V. 5s	8.00	5.5	Torre Verde.	L.0.5s E.4.5s Energía Solar.
365	- <i>Boya</i> (Lateral Babor)	34°53.88' 56°12.52'	Des(2)V. 8s	2.0	1.5	Casco y Torre Verde. M.T.: 1 Cilindro Verde.	<b>Temporal.</b> Indica isóbata de 10m.
366	- Baliza Duque de Alba N/E (Especial)	34°53.58' 56°12.16'	Des.Am. 3s	8.00	5.5	Torre Amarilla.	L.0.3s E.2.7s
366.1	- Baliza Duque de Alba S/W (Especial)	34°53.71' 56°12.30'	Des.Am. 3s	8.00	5.5	Torre Amarilla.	L.0.3s E.2.7s
367 G 0718	- Baliza Espigón "F"	34°53.58' 56°12.10'	Des.R. 5s	8.00	5.5	Torre Roja.	L.0.5s E.4.5s Energía Solar.



(1) Número	(2) Area, nombre y ubicación	(3) Posición S/W	(4) Característica Intensidad	(5) Elevación	(6) Alcance nominal	(7) Descripción de la estructura/altura	(8) Observaciones
<b>RIO DE LA PLATA - PARTE A</b>							
- CANAL DE ACCESO A DARSENA LA TEJA							
379 G 0721	- Baliza Ant. Enfilación Dársena La Teja Hospital Maciel	34°54.52' 56°12.73'	Des.B.3.5s			Sobre Pasadizo Hospital Maciel.	L.1.5s E.2.0s Marca enfilación al 157°37' Energía Eléctrica.
382 G 0721.1	- Baliza Post. Enfilación Dársena La Teja Escuela Carlos Nery	34°54.63' 56°12.68'	Des.B.3.5s			Sobre azotea Escuela Carlos Nery.	L.1.5s E.2.0s Energía Eléctrica.
384	- <i>Boya N° 1</i> (Lateral Babor)	34°53.90' 56°13.12'	Des.V.5s	2.10	3.0	Casco y Torre Verde. M.T.: 1 Cil. Verde.	L.0.5s E.4.5s
385	- <i>Boya Veril Este</i> <i>Canal a La Teja</i> (Lateral Estribor)	34°53.65' 56°13.13'	Des.R.5s	2.10	3.0	Casco y Torre Roja. M.T.: 1 Cono Rojo.	L.0.5s E.4.5s
388	- <i>Boya Veril Oeste</i> <i>Canal a La Teja</i> (Lateral Babor)	34°53.18' 56°13.45'	Des.V.5s	2.10	3.0	Casco y Torre Verde. M.T.: 1 Cil. Verde.	L.0.5s E.4.5s
389	- <i>Boya N° 2</i> (Lateral Estribor)	34°52.90' 56°13.52'	Des.R.5s	2.10	3.0	Casco y Torre Rojo. M.T.: 1 Cono Rojo.	L.0.5s E.4.5s Energía Solar.
391 G 0722	- Baliza Morro Sur Dársena La Teja	34°52.85' 56°13.87'	Des.V.6s	9.30	5.0	Torre Blanca.	L.1.0s E.5.0s Energía Solar.
394	<i>Boya Piedra La Sabina</i> (Peligro Aislado)	34°53.82' 56°13.78'	Des(2)B.10s	2.10	4.2	Casco y Torre Negra con franja ancha horizontal Roja. M.T.: 2 Esf. Negras sup.	L.0.4s E.1.6s L.0.4s E.7.6s
- ACCESO A DIQUE NACIONAL - CERRO							
396	- <i>Boyarín N° 8</i> (Lateral Babor)	34°54.30' 56°15.11'				Cilindro Verde. M.T.: 1 Cil. Verde.	
398	- <i>Boyarín N° 6</i> (Lateral Babor)	34°54.32' 56°15.20'				Cilindro Verde. M.T.: 1 Cil. Verde.	
400	- <i>Boyarín N° 5</i> (Lateral Estribor)	34°54.31' 56°15.27'				Cilindro Rojo. M.T.: 1 Cil. Rojo.	

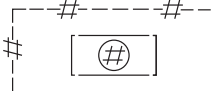
(1) Número	(2) Area, nombre y ubicación	(3) Posición S/W	(4) Característica Intensidad	(5) Elevación	(6) Alcance nominal	(7) Descripción de la estructura/altura	(8) Observaciones
<b>RIO DE LA PLATA - PARTE A</b>							
- ACCESO A DIQUE NACIONAL - CERRO (Continuación)							
402	- <i>Boyarín</i> Nº 4 (Lateral Babor)	34°54.34' 56°15.26'				Cilindro Verde. M.T.: 1 Cil. Verde.	
405	- <i>Boyarín</i> Nº 3 (Lateral Estribor)	34°54.32' 56°15.32'				Cilindro Rojo. M.T.: 1 Cil. Rojo.	
408	- <i>Boyarín</i> Nº 2 (Lateral Babor)	34°54.35' 56°15.31'				Cilindro Verde. M.T.: 1 Cil. Verde.	
411	- <i>Boyarín</i> Nº 1 (Lateral Estribor)	34°54.33' 56°15.35'				Cilindro Rojo. M.T.: 1 Cil. Rojo.	
415 G 0724	- Baliza Ant. Enfilación Acceso a Dique	34°54.37' 56°15.38'	F.Amb.	5.90	4.0	Torre a franjas horizontales Blancas y Rojas de 1 m de ancho sustentación de Pantalla de Enfilación Triangular de color Rojo.	Marca enfilación al 254° Servicio no regular condicionado al momento de entrada del Buque al Dique. Energía Eléctrica.
PROXIMIDADES PUNTA LOBOS							
416	- <i>Boyarín</i> (Cardinal Sur)	34°54.98' 56°15.81'				Bicónico Negro-Amarillo. M.T.: 2 Conos superpuestos. con las puntas hacia abajo.	
416.1	- <i>Boyarín</i> (Lateral Estribor)	34°54.71' 56°15.98'				Bicónico Rojo. M.T.: 1 Cono Rojo.	
416.2	- <i>Boyarín</i> (Especial)	34°54.25' 56°15.75'				Bicónico Amarillo. M.T.: 1 Cruz en forma de "X".	
416.3	- <i>Boyarín</i> (Especial)	34°54.35' 56°15.70'				Bicónico Amarillo. M.T.: 1 Cruz en forma de "X"	
418 G 0724.1	- Baliza Post. Enfilación Acceso a Dique	34°54.37' 56°15.40'	F.R.	7.10	4.0	Casco a franjas horizontales Blancas y Rojas de 1 m de ancho sustentación de Pantalla de enfilación rectangular de color Blanco.	Energía Eléctrica.
421	- <i>Boyarín Varadero</i> <i>Dique de la Armada</i> (Especial)	34°54.27' 56°15.67'				Cónico Amarillo. M.T.: Cruz Amarilla en forma de "X".	
424 G 0702	<b>Faro</b> <b>Cerro de Montevideo</b>	34°53.30' 56°15.60'	Des(3)B.10s 75530	148.00	<b>19.0</b>	Torre circular de mampostería y edificaciones al pie Blanca. Cúpula Blanca. 8.0 metros.	L.0.35s E.1.65s(2) L.0.35s E.5.65s Energía Eléctrica. <b>Ver Capítulo XIII.</b>
427	<i>Boya Roca Tagus</i> (Peligro Aislado)	34°55.02' 56°14.90'	Des(2)B.10s	3.00	4.2	Casco y Torre Negra con franja ancha horizontal Roja. M.T.: 2 Esf. Negras sup.	L.0.4s E.1.6s L.0.4s E.7.6s Energía Solar.
428	- <i>Boya</i> <i>Emisario Punta Yeguas</i> (Cardinal Sur)	34°55.60' 56°18.91'	Q(6)+DesL.B. 15s		4	Casco Negro, Torre Amarilla M.T.: 2 Conos Negros sup. con los vértices hacia abajo.	

GRAFICO PARA  
LIBRO DE SIMBOLOS ABREVIATURAS  
Y  
TERMINOS

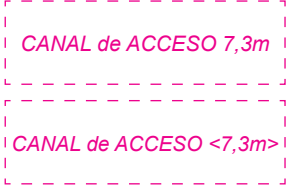
**PÁGINA EN BLANCO**

**Gráficos adjuntos del Aviso Definitivo \*43/2017 para “Libro de Símbolos, Abreviaturas y Términos usados en Cartas Náuticas uruguayas”. Publicación N°1**

**K**

31.1	# (25)	Zona con fondo sucio, como restos de un naufragio, que ya no son peligrosos para la navegación pero que debe ser evitada para fondeo, pesca de arrastre, etc. (profundidad sobre el fondo entre paréntesis)	
31.2		<i>Foul ground, not dangerous to surface navigation, but to be avoided by vessels anchoring, trawling, etc. (eg remains of wreck, cleared platform)</i>	

**M**

18	 <p>CANAL de ACCESO 7,3m</p> <p>CANAL de ACCESO &lt;7,3m&gt;</p>	<p>Canal de acceso (Fairway) designado por una autoridad o administración marítima con mínima profundidad autorizada con máximo calado autorizado</p> <p><i>Fairway designated by regulatory authority with minimum depth with maximum authorized draught</i></p> <p><i>Nota: puede estar resaltado en gris.</i> <i>Note: may be highlighted by grey tint</i></p>	
----	---	---	--

**NOTA**

Al momento de realizar la impresión de los gráficos o notas, tener en consideración que se deberán configurar las propiedades de impresión del documento para ser impreso en la escala original, debiendo seleccionar la opción (de la configuración de impresión) Escala de Pagina “Ninguna”.

De no realizar la citada configuración causará la alteración de las medidas originales de éstos, pudiendo existir incompatibilidad en las medidas de la información impresa respecto a las Cartas Náuticas.



## VII

## LISTADO DE CORRECCIONES DE PUBLICACIONES Y CARTAS NAUTICAS

CARTA	EDICIÓN	Número de Aviso Definitivo/Año
1	2011	50-51(F2)-92(F12)/2012 99-100(F11)/2013 38(F1)-68(F7)/2014 46(F6)/2015 39-40(F2)-68(F8)-75(F9)-80(F10)-90(F11)/2016 38(F5)/2017
3	2010	67-68(F9)-79(F12)/2011 76(F7)-79(F8)-81(F9)-85(F10)-92(F12)/2012 67(F6)-90(F9)-101-104-107(F11)/2013 87(F9)-91(F10)/2014 34-35(F1)-46(F6)-67(F9)/2015 40(F2)-48(F4)-64(F7)-68(F8)-90(11)/2016 38-39(F5)/2017
19	2012	102(F11)/2013 77(F11)/2015
20	2004	92-93(F12)/2005 33-35(F2)-78(F10)/2007 90(F11)/2009 78(F12)/2011 76(F7)-79(F8)-89(11)/2012 97(F10) 101-108(F11)/2013 35(F2)-50-51(F7)/2015 68(F8)/2016 40(F5)/2017
21	2013	
30	2008	86(F10)/2009 92(F12)/2012 44(F3)-104-107(F11)/2013 94(F11)/2014 34-35(F2)-52(F7)/2015 30(F1)-40(F2) 48(F4)-48(F4)-64(F7)-76(F9)/2016 40(F5)/2017
31	2004	92-93(12)/2005 33-35(F2)/2007 73(F8)/2008 78(F12)/2011 76(F7)-79(8)-89(11)/2012 98(F10)/2013 50-51(F7)/2015
32	2006	74(F9)/2007 48(F4)-68(F8)/2016 40(F5)/2017
40	2009	39-40(F1)-79(F12)/2011 42(F1)-81(F9)-85(F10)-92(F12)/2012 55-56-58(F5)-93(F10)/2013 49(F2)-65-69(F7) 94(F11)/2014 33(F1)-46(F6)61(F8)-79(F11)-88(F12)/2015 30-31-33(F1)-40(F2)-44(F3)-48(F4)-59-60(F6)-62(F7)-68(F8)/2016 41(F5)/2017
41	2005	85(F11)-93(F12)/2005 85(F9)/2006 87(F11)-101(F12)/2007 65(F5)-91(F11)/2008 91(F11)/2009 40(F2)-48(F6) 75(F12)/2010 80(F12)/2011 41-42(F1)-92(F12)/2012 55(F5)/2013 49(F2)/2014 48(F6)-79(F11)-88(F12)/2015 34(F1)-48-49(F4)-59-60(F6)-83(F10)/2016 36(F4)/2017
50	2011	40-42-43(F1)-60-61(F5)-77(F7)/2012 56-58(F5)-67-69(F6)-93-96(F10)/2013 59-60(F5)-65-66-67(F7)/2014 54-55-56(F7)-61-62(F8)-79-80-81(F11)-88-90(F12)/2015 33(F1)-44(F3)-56(F5)-59-60(F6)-68(F8)-77(F9)-82(F10)-94(F12)/2016 24(F1)-31(F3)/2017
52	2007	86(F11)/2007 61(F8)/2010 68(F5)/2012 57(F5)-101(F12)/2014 68-69(F9)-80-81(F11)-87(F12)/2015 50(F4) 57(F5)/2016 26-28(F2)-32(F3)/2017
60	2013	103-106(F11)/2013 40(F1)-48(F2)-57-59(F5)-67(F7)-76-77-78(F8)-85(F9)-97-99(F12)/2014 36(F1)-47(F6) 53-54(F7)-62(F8)-68-69(F9)-78-80-81(F11)/2015 32-35(F1)-43(F3)-50(F4)-81(F10)-82(F10)88-89(F11) 95-96(F12)/2016 27-28(F2)-30-32(F3)/2017
61	2013	109(F12)/2013 40-41(F1)-58(F5)-79(F8)-98-100(F12)/2014 36(F1)-47(F6)-53(F7)-76(F10)-80-81(F11) 89(F12)/2015 35(F1)-43-45(F3)-51(F4)-58(F5)/2016
62	2014	47(F6)-80-81(F11)-86-89(F12)/2015 43-45(F3)-50-51(F4)-58(F5)-96(F12)/2016 27-28(F2)-32(F3)/2017
701	2013	80(F8)/2014 76(F10)/2015 37(F1)/2016
702	2013	76(F8)/2013 80(F8)-96(F11)/2014 70(F9)-76(F10)-91(F12)/2015 36(F1)46(F3)-52(F4)/2016
703	2013	76(F10)/2015 42(F5)/2017
704	2013	61-68(F6)/2013 76(F10)/2015 53(F4)/2016 42(F5)/2017
705	2013	88(F9)/2013 76(F10)/2015 42(F5)2017
706	2013	70(F6)/2013 76(F10)/2015
801	2013	76(F10)/2015
802	2013	70(F7)/2014 76(F10)/2015
803	2013	76(F10)/2015
804	2013	64(F6)-71(F7)/2014 76(F10)/2015
805	2013	64(F6)-72(F7)-81(F8)-92(F10)/2014 76(F10)/2015 54(F4)/2016
806	2013	62-64(F6)-86(F9)-89(F10)-95(F11)/2014 76(F10)/2015
901	2015	76(F10)/2015
902	2015	76(F10)/2015 93(F12)/2016
903	2015	76(F10)/2015 74(F9)/2016
904	2015	76(F10)/2015 74(F9)/2016-84(F10)2016
905	2015	76(F10)/2015
906	2015	49(F6)-76(F10)/2015
930	2015	49(F6)-76(F10)-82(F11)/2015

Actualizado al Folleto N° 5/2017

## VII

### LISTADO DE CORRECCIONES DE PUBLICACIONES Y CARTAS NAUTICAS

LIBRO DE SÍMBOLOS, ABREVIATURAS Y TÉRMINOS USADOS EN CARTAS NAÚTICAS URUGUAYAS  
PUBLICACIÓN N° 1  
(Edición 2012)

Año	Número de Aviso Definitivo
2012	*91(F11)
2017	*43(F5)

CATÁLOGO DE CARTAS Y PUBLICACIONES NAÚTICAS  
PUBLICACIÓN N° 2  
(Edición 2016)

Año	Número de Aviso Definitivo
2016	*69(F8) *92(F11)
2017	*37(F4)

LISTA DE FAROS Y SEÑALES MARÍTIMAS  
PUBLICACIÓN N° 5  
(Edición 2005)

Año	Número de Aviso Definitivo
2006	46-*47-*48-*49-*50-*51(F4) *52-53-54(F5) *57-58-60-*61-*62(F6) 67(F7) 70-71-*72-*73-74(F8) 82-*89(F9) *92-93-94-95(F10) *99(F11)
2007	*27-29-30-31(F1) *32-*33-*34-*35-37-*39(F2) 41-*44-*47(F3) 48(F4) 52-*54(F5) 56(F6) 59-*60(F7) 62-*63(F8) 73-*74(F9) *85(F10) *86-*91-*92-93-*94-*95(F11) *102-*103(F12)
2008	*31(F1) 35(F2) *55(F4) *65-66-67(F5) *69-*70-71(F7) 87(F9) *89-*90(F10) 92(F11) *101-*104(F12)
2009	*37(F1) *42(F2) 45-*46-*47(F3) *52-53(F4) 57-58(F5) *60-61-62(F6) *67-*68-*69-*70-*71-*72-*73-*74-75-76-77-78(F8) 80-81-82(F9) 84-85-86-87(F10) *90(F11) *95(F12)
2010	*38(F1) *40-41(F2) 44-46(F5) *48-*49(F6) 51-52-53-55-56-*57-*58(F7) 60-*62-*63*64(F8) 65-67(F9) *71(F10) *74-76-*78(F12)
2011	*39-40(F1) 48-49(F3) 52(F4) 53-*54-*55-*56(F5) 64-*66(F8) *67(F9) *70-71(F10) *79-*80(F12)
2012	*42-*44(F1) *56-*57(F3) 61(F4) *87(F10) *90(F11) *92(F12)
2013	40(F1) *41-*43(F2) *53-*54-*55-*56-*59-*60-*61-*62(F5) 70-*71(F6) *72(F7) *87-88(F9) *93(F10) *102-103-*105(F11) *109(F12)
2014	*40(F1) *49(F2) 54(F4) 59-*61(F5) 77-*79-*83(F8) *94-*95-*96(F11) *98(F12)
2015	*33(F1) *40(F3) *44-*45(F5) *47-*49(F6) *52-*53-*56(F7) *63(F8) *70-71(F9) *77-78(F11) *91-*92(F12)
2016	*31-32-33-*34-*37-*38(F1) *43-*45-*46-*47(F3) *51-*52-*53-*54-*55(F4) *65(F7) *74(F9) 82-86(F10) 88-89(F11) *93(F12)
2017	24(F1) 30(F3) *36(F4) *41-*44(F5)

Actualizado al Folleto N° 5/2017



---

## REPORTES DE LOS NAVEGANTES

---

### INTRODUCCIÓN

Desde que el hombre se aventuró en el mar, los navegantes han dependido de la experiencia y reportes de aquellos quienes navegaron antes. De esa manera, a través de los años un incremento de la cantidad de información proveniente de la gente de mar y exploradores se ha acumulado, haciendo posible representar esos detalles en una forma conveniente a través de las Cartas y Publicaciones Náuticas. Tanto la veracidad como precisión de éstas y sus publicaciones asociadas dependen como nunca de los reportes de los navegantes como de todas aquellas instituciones, organizaciones y empresas vinculadas al ámbito marítimo. Sin su aporte no sería posible mantener las Cartas y Publicaciones corregidas ante nuevas alteraciones de situaciones o condiciones.

La presente Sección pretende ser el formato para poder asistir a todos aquellos que desean colaborar para hacer nuestros mares más seguros a través de sus aportes.

Quien aporte información deberá tener en cuenta que este Servicio realizará el análisis y verificación correspondiente (donde se agradece y valora el mayor nivel de detalle que se pueda suministrar). En ese sentido el navegante deberá tener en cuenta que queda reservado por parte del Servicio de Oceanografía Hidrografía y Meteorología de la Armada la decisión de promulgar o no dichos aportes, y cuando esto se haga será también determinado unilateralmente tanto la manera (ya sea a través de Avisos Definitivos u otras alternativas) como el alcance (por ejemplo, puede existir para una misma situación geográfica que una corrección sea representada en una carta de cierta escala y en cambio que en otra carta de diferente escala, para la misma situación, la corrección sea omitida)

### AGRADECIMIENTOS

EL SERVICIO DE OCEANOGRAFIA HIDROGRAFIA Y METEOROLOGIA DE LA ARMADA agradece a quienes han contribuído a bogar por una navegación más segura:

Apellido y Nombre	Buque/Empresa	Información
-------------------	---------------	-------------

### INSTRUCCIONES DE REPORTES

1. Se solicita a los Navegantes que informen al Servicio de Oceanografía Hidrografía y Meteorología de la Armada, por la vía más rápida, la observación de nuevos peligros para la navegación, cambios en las ayudas a la navegación, o cualquier otra información relacionada a información imprecisa o desactualizada representada en las cartas o publicaciones náuticas (naturaleza del fondo, toponimia, despliegue de objetos conspicuos en tierra, datos de marea y corrientes, etc), así como sugerencias que tiendan a mejorar el despliegue de información en los servicios prestados. Los navegantes pueden reportar también cualquier problema referido al manejo de los Sistemas de Información de Visualización de Cartografía Electrónica (SIVCE-ECDIS Electronic Chart Digital Information System).
2. La precisión de la posición y conocimiento del error es de gran importancia. Cuando esta sea geográfica a través de Latitud y Longitud, en el reporte se deberá especificar el método utilizado para su medición. En lo posible se solicita que las posiciones sean obtenidas a través de receptores GPS u Observaciones Astronómicas, en cuyos casos se aportaran los datos del equipamiento, la hora, el error y el Datum. Se deberá especificar cuando la posición sea registrada a través de una Tablet o Smart Phone. Cuando la posición sea obtenida por otras Ayudas para la Navegación (ejemplo radar) se deberán informar las lecturas u observaciones realizadas. Si las posiciones son estimadas desde una posición previa conocida, la metodología empleada para estimarla deberá ser informada.
3. Un recorte de la carta náutica de mayor escala exhibe mayores detalles de lo que se pretende reportar, debiendo remarcarse en color rojo lo que se intenta denotar. En ese sentido en caso de requerir mayor información SOHMA proveerá una carta (de mayor escala de existir) en caso de ser requerido por el usuario (sin costo).
4. Una impresión de pantalla en la Carta Náutica Electrónica (CNE, ENC Electronic Nautical Chart) de mayor escala con las modificaciones u observaciones remarcadas en color rojo. Si ese reporte trata de un problema de despliegue de una CNE, una impresión de pantalla deberá ser enviada conjuntamente con detalles de la Marca, modelo y versión del SIVCE (ECDIS)

---

**REPORTES DE LOS NAVEGANTES**

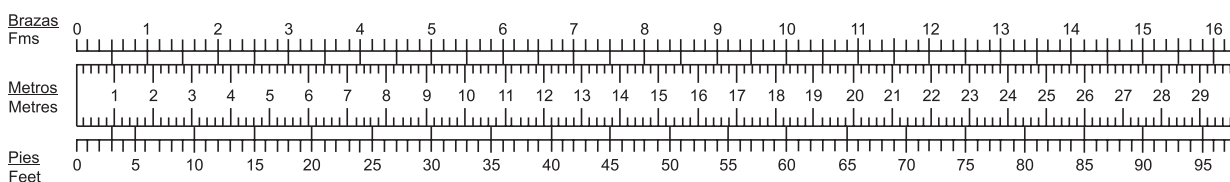

---

5. Cuando sondajes son reportados, es importante proveer información detallada del método de obtención, debiendo incluir pero no limitarse a:
  - a. Fabricante, modelo y tipo de ecosonda utilizada.
  - b. Reportar si la profundidad está referida respecto a la superficie del agua o a la quilla, indicando para este último caso el calado de la embarcación.
  - c. Fecha, Hora y Posición de la observación, a los efectos de realizar las correcciones de marea posteriores, cuando corresponda.
  - d. Cuando exista una importante cantidad de datos de batimetría, solo se deberá mencionar específicamente aquellas áreas donde existe una diferencia significativa con la Carta Vigente o CNE (ENC), no obstante se podrán enviar los datos completos en un archivo adjunto.
6. **Reportes los cuales no puedan ser confirmados o carecen de detalles específicos o información exigua, no serán tenidos en cuenta.** Las deficiencias a la hora de realizar las observaciones deberán ser remarcadas como también la posibilidad o no de repetir la derrota para poder confirmar el peligro y así obtener datos ampliatorios.
7. Dados los adelantos tecnológicos vinculados principalmente a la telefonía móvil, en donde existe la capacidad ya instalada de toma imágenes (hasta inclusive de alta resolución) el disponer de imágenes o videos tomadas in situ de las alteraciones o nuevas condiciones que pretenden ser denunciadas (ejemplo boyas u otros objetos al garete, detalles de infraestructura portuaria no cartografiados, etc) resultan un aporte sumamente útil, representando evidencia visual que facilitara aún más la evaluación necesaria y correspondiente.
8. Los informes sobre bajos, peligros sin cartografiar o irregularidades en las ayudas a la navegación fuera de uso, podrán ser comunicados por radio a la estación costera más cercana. Cualquier profundidad sin cartografiar por debajo de 30 metros o 15 pies puede ser de la suficiente importancia como para justificar un mensaje por radio.
9. Para reportar anomalías detectadas en las Ayudas a la Navegación se deberá considerar y consultar la información publicada en La Lista de Faros y Señales Marítimas Publicación Número 5 a fin de aportar datos más detallados.
10. **El reporte de información que afecta a las publicaciones del Servicio de Oceanografía Hidrografía y Meteorología de la Armada se efectuará según el anexo impreso en la última hoja de este folleto , debiendo el mismo ser enviado a la siguiente dirección:**

**Dirección: Capurro 980 - Montevideo - Uruguay**  
**Casilla de Correos: 1381 / Código Postal: 11700**  
**Correo electrónico: sohma@armada.mil.uy**  
**FAX: (+598) 2309 9220**

Se enviará un acuse de recibo ante los reportes enviados y una comunicación adicional solo debe esperarse en caso de requerir aclaraciones u otros datos adicionales. En el folleto siguiente a la fecha de recepción del reporte se agradecerá a quienes hayan aportado la misma (siempre y cuando se cuente con su consentimiento).

---

**REFERENCIA PARA CONVERSIÓN PIES - METROS - BRAZAS**


## VENTA DE CARTAS Y PUBLICACIONES NAUTICAS

Todas las Cartas y Publicaciones Náuticas producidas por el Servicio de Oceanografía, Hidrografía y Meteorología de la Armada, con excepción de la Cartografía Electrónica, se encuentran disponibles en la Oficina de Ventas: Capurro 980 esquina Av. Agraciada.

Las celdas correspondientes a la Cartografía Electrónica, son distribuidas de manera exclusiva por los agentes de ventas autorizados.

Horario de atención: Días hábiles de lunes a viernes de 08:00 a 13:00 horas excepto feriados.

Tels.: (+598) 2307 1777 / 2309 3861 / 2309 3775 Fax: (+598) 2309 9220

Pedidos y consultas por el correo electrónico: [sohma@armada.mil.uy](mailto:sohma@armada.mil.uy)

## AGENTES DE VENTAS DE CARTAS Y PUBLICACIONES NAUTICAS

**Captain Stephan Nedelchev**  
**MARINE TECHNICAL SERVICES**  
**MONTEVIDEO:**

Tel.: (+598) 2916 3386 Fax: (+598) 2915 6802

Teléfono fuera de horario: (+598) 99228546

Circunv. DURANGO 344, Esc. 502

11000 MONTEVIDEO, URUGUAY

E-Mail: [csnmts@admiraltycharts.com.uy](mailto:csnmts@admiraltycharts.com.uy)

[www.admiraltycharts.com.uy](http://www.admiraltycharts.com.uy)

## AGENCIAS EN EL EXTRANJERO

### **Argentina**

**Captain Stephan Nedelchev**

Viamonte 726 1°B

1053 Buenos Aires

Tel.: (+)5411-4326-2715

Fax: (+)5411-4322-0451

(+) 5411-4292-5468

Móvil: (15) 4424-2306

E-mail: [baire@admiraltycharts.com.uy](mailto:baire@admiraltycharts.com.uy)

C.P. c1053 ABP

**El Pulpo Negro**

Uruguay 802 (B 1643 EIV) Béccar

Te!./Fax 4742-0848

E-mail: [pulponegro@pulponegro.com.ar](mailto:pulponegro@pulponegro.com.ar)

[www.pulponegro.com.ar](http://www.pulponegro.com.ar)

---

### **“NAVEGUEMOS SEGUROS”**

ADQUIERA SUS CARTAS Y PUBLICACIONES NAÚTICAS EN NUESTRA OFICINA CENTRAL

O

EN NUESTROS AGENTES DE VENTAS AUTORIZADOS

El Servicio de Oceanografía, Hidrografía y Meteorología de la Armada de la República Oriental del Uruguay, mantiene su cartografía permanentemente actualizada, por lo que recomienda su empleo en Buques Nacionales y Extranjeros cuando naveguen aguas uruguayas.

El S.O.H.M.A. no se responsabiliza por Cartas Náuticas y Publicaciones que no hayan sido adquiridas en su local de ventas, o a través de sus Agentes autorizados o de la Autoridad Marítima de la zona.

La oficina entregará el material con el sello correspondiente en el cual figura el número del último Folleto de Avisos a los Navegantes (Publicación N° 8 S.O.H.M.A.), certificando la actualización hasta esa fecha correspondiendo al usuario su posterior actualización.



**MANTENGA LIMPIO SU MAR**



# REPORTE DE LOS NAVEGANTES

SERVICIO DE OCEANOGRAFÍA, HIDROGRAFÍA Y METEOROLOGÍA DE LA ARMADA

DATOS DEL INFORMANTE	
FECHA DE LLENADO DEL PRESENTE FORMULARIO	
NOMBRE DEL BUQUE O INFORMANTE	
TELÉFONO	
CORREO ELECTRÓNICO	

DATOS DE LA ANOMALÍA			
POSICIÓN (Ver Instrucción 2)			
Medio de Obtención			
Latitud		Longitud	
Error o Precisión			
Datum (WGS 84/ Otro Indicar)			
Nº CARTA O PUBLICACIÓN AFECTADA / EDICIÓN			
Nº CNE (ENC) AFECTADA			

DATOS SIVCE (ECDIS)			
FABRICANTE		MODELO	

DATOS DE INFORME DE PROFUNDIDADES (Ver Instrucción 5)			
PROFUNDIDAD (VALOR, ACLARAR UNIDAD DE MEDIDA METROS O PIES)		PLANO DE REFERENCIA	
ECOSONDA MARCA / MODELO		CALADO	
FECHA DE LA OBSERVACION		HORA (ESPECIFICAR USO)	

DESCRIPCIÓN DE LA ANOMALÍA (Detalle la mayor información posible relacionada a la anomalía en función de las instrucciones de la Sección VIII)

INFORMACION ADJUNTA			
Tipo de Información (Digital y/o Impresa)		Descripción de la Información (archivo de selección de profundidades, recorte de carta, ecograma, archivos de imágenes de impresiones de pantallas de CNE, archivos de fotografías o videos, etc)	
Desea ser mencionado en los agradecimientos de la Sección VIII		SI <input type="checkbox"/>	NO <input type="checkbox"/>