

REPÚBLICA ORIENTAL DEL URUGUAY
ARMADA NACIONAL
SERVICIO DE OCEANOGRAFÍA HIDROGRAFÍA Y METEOROLOGÍA DE LA ARMADA



**AVISOS A LOS
NAVEGANTES**

**Folleto N° 2/2017
Avisos N° 26 al 29
Información vigente al
28 de Febrero de 2017**

**PUBLICACIÓN N° 8
EDICIÓN MENSUAL**

ISSN 0797-8898

REPUBLICA ORIENTAL DEL URUGUAY
ARMADA NACIONAL



SERVICIO DE OCEANOGRAFÍA, HIDROGRAFÍA
Y METEOROLOGÍA DE LA ARMADA

AVISOS A LOS NAVEGANTES

Contenido

- I INSTRUCCIONES
- II AVISOS A LOS NAVEGANTES
- III RADIOAVISOS NÁUTICOS
- IV INFORMACIÓN NÁUTICA
- V CARTAS NÁUTICAS ELECTRÓNICAS (ENC)
- VI CORRECCIONES A CARTAS Y PUBLICACIONES NÁUTICAS
- VII LISTADO DE CORRECCIONES DE CARTOGRAFÍA NÁUTICA POR AVISOS DEFINITIVOS
- VIII REPORTES DE LOS NAVEGANTES

Folleto N° 2/2017
Avisos N° 26 al 29
Información vigente al
28 de Febrero de 2017

Se solicita a los navegantes, Prácticos, Organismos del Estado, Entes Autónomos, Compañías Navieras, Empresas de Obras Portuarias y toda otra persona relacionada con el ámbito marítimo, comuniquen cualquier alteración o irregularidad que pueda afectar la seguridad de la navegación al:

Servicio de Oceanografía, Hidrografía y Meteorología de la Armada.
Dirección: Capurro 980 - Montevideo - URUGUAY

Casilla de Correos: 1381 / Código Postal: 11700

Teléfonos: (+598) 2307 1777 / 2309 3775 / 2309 3861 - Tel./Fax: (+598) 2309 9220

E-mail: sohma@armada.mil.uy
ó a la Autoridad Marítima más próxima.

Página Web: <http://www.armada.mil.uy/Pagina/institucion/dimat/sohma.html#1>
Marea en tiempo real BAHÍA MONTEVIDEO (+598) 99679071

Capitán de Navío (CG) GUSTAVO MUSSO
Jefe del Servicio de Oceanografía, Hidrografía y
Meteorología de la Armada

Publicación Mensual

Publicación
N° 8

INSTRUCCIONES

1.- AVISOS A LOS NAVEGANTES

Los Avisos al navegante brindan toda la información de utilidad relacionada con las modificaciones en las Ayudas a la Navegación, los peligros para la navegación, nuevos sondeos de importancia y de una manera más general, toda información que afecta a las Cartas y Publicaciones Náuticas.

El Servicio de Oceanografía, Hidrografía y Meteorología de la Armada (SOHMA) publica los Avisos a los Navegantes mensualmente a través de este Folleto (Publicación N° 8).

AVISO IMPORTANTE: El formato de presentación de esta publicación está adaptado para facilitar su transmisión por correo electrónico, así como su consulta de la página WEB (www.armada.mil.uy/Pagina/institucion/dimat/sohma.html). El pie de página luce a efectos de poder identificar a qué publicación pertenece cada hoja suelta al obtenerse de la página WEB, su ubicación dentro de la misma y el número total de páginas que integra cada Folleto.

2.- CLASIFICACIÓN DE AVISOS A LOS NAVEGANTES

El SOHMA origina los siguientes tipos de Avisos a los Navegantes:

2.1.- AVISOS GENERALES (G)

Comunican a los navegantes toda información o instrucción que, por su naturaleza, no altera un documento náutico específico, y por tanto no implican correcciones a las Cartas y Publicaciones Náuticas. (Sección IV)

2.2.- AVISOS DEFINITIVOS

Informan un cambio permanente en las cartas y/o publicaciones afectadas. (Sección II). En la Sección VI se incluye las correcciones a Cartas y Publicaciones Náuticas, ello los constituyen los pegotes para las Cartas y Publicaciones, así como las nuevas páginas, a incluir o sustituir, para las Publicaciones.

2.3.- AVISOS PRELIMINARES (P)

Advierten anticipadamente acaecimientos de cualquier naturaleza, que van a producirse en el ámbito vinculado con la Náutica. (Sección II)

2.4.- AVISOS TEMPORARIOS (T)

Informan novedades o alteraciones de naturaleza transitoria. (Sección II)

Los Avisos Preliminares y Temporarios vienen separados a efectos de que puedan ser extraídos del folleto y tenerlos en un lugar visible en el puente o sala de derrota del buque.

2.5.- RADIO AVISOS NÁUTICOS (AVUR)

Mensaje transmitido por medio de telecomunicaciones y que contiene información urgente relacionada con la seguridad a la navegación. Se transcribe en la Sección III los Radioavisos vigentes al momento de la publicación del Folleto.

Los Radio avisos Náuticos son transmitidos por:

- a) Las estaciones Costeras de la Prefectura Nacional Naval.
- b) Otros medios para uso interno de la Armada.

El Aviso General N° *5/2017(G) provee información de las Estaciones de Radio Nacionales que transmiten Radio Avisos Náuticos y Boletines Meteorológicos.

3.- PERÍODO DE EMISIÓN Y VIGENCIA DE LOS AVISOS

3.1.- AVISOS GENERALES (G)

Tienen vigencia anual. Todos los Avisos Generales que permanecen vigentes del año anterior son sustituidos por uno idéntico que aparece publicado en el Folleto N° 1.

3.2.- AVISOS DEFINITIVOS

Anualmente, en el último Folleto, aparece un listado de todos los Avisos Definitivos que fueron publicados durante el año y las cartas y publicaciones que corrigieron. (Sección VI)

3.3.- AVISOS PRELIMINARES (P)

De ser posible se avisará con dos meses de anticipación. Una vez cumplido el aviso anticipado será sustituido por un Definitivo o Temporario, según corresponda.

Al final de la Sección II aparece la lista de Avisos Preliminares y Temporarios vigentes, así como la de aquellos anulados. Anualmente en el primer Folleto del año, se repiten todos los Avisos Preliminares y Temporarios que permanecen en vigencia.

INSTRUCCIONES

4.- NUMERACIÓN

- 4.1.- Los Avisos a los Navegantes son identificados por un número de aviso que se compone de dos partes, separada por una barra inclinada. Los dígitos ubicados a la izquierda de la barra indican el número del aviso que es anual y correlativo. Los cuatro dígitos ubicados a la derecha de la barra identifican el año del aviso.
- 4.2.- La secuencia de numeración que identifica a los Avisos Generales, Definitivos, Temporarios y Preliminares es una sola. Los Avisos Generales, Temporarios y Preliminares son identificados por las anotaciones (G), (T) o (P) respectivamente ubicada a la derecha del número del Aviso.
- 4.3.- El símbolo *, ubicado a la izquierda del Número del Aviso, indica que la información es de origen nacional (Uruguay).
- 4.4.- Los Radio Avisos Náuticos se identifican por la palabra AVUR seguida de un número de hasta 4 dígitos que es correlativo y separado por un punto, una cifra de dos dígitos que representará las últimas dos del año en que se originó el AVUR.

5.- REFERENCIAS DE LA INFORMACIÓN

- 5.1.- Las marcaciones son verdaderas, dadas en grados contadas de 000° a 359°59' en el sentido del movimiento de las agujas del reloj.
- 5.2.- Las relativas a las luces, incluso sus sectores de iluminación o de peligros, están dadas desde el mar.
- 5.3.- Cuando las posiciones sean informadas por marcación y distancia, las mismas estarán dadas a partir del punto establecido como referencia.
- 5.4.- Las situaciones geográficas son referidas a la carta de mayor escala, salvo indicación contraria.
- 5.5.- Las horas corresponden a la hora legal vigente.
- 5.6.- Las profundidades son referidas a los planos de reducción de sonda fijadas para la carta de mayor escala.
- 5.7.- Las alturas están dadas sobre el nivel medio del mar.

6.- POSICIONAMIENTO MEDIANTE GPS

La totalidad de las Cartas editadas por el SOHMA, están en Sistema Geodésico Mundial (WGS-84), lo cual permite leer las coordenadas desde GPS.

7.- TEXTO EN INGLÉS

El SOHMA publica la traducción no oficial al inglés, de los Avisos Generales, Definitivos, Temporales, Preliminares y Radioavisos. El texto en inglés no constituye una traducción oficial, sino una traducción realizada con la finalidad de facilitar el uso del folleto a los navegantes que no conocen o no entienden correctamente el idioma español.

8.- CARTAS NÁUTICAS ELECTRÓNICAS (Sección V)

En esta Sección se informa:

- 8.1.- Las nuevas ediciones de celdas de Cartas Náuticas Electrónicas publicadas en el mes.
- 8.2.- Las celdas actualizadas durante el mes.
- 8.3.- Como informativo, las versiones vigentes.

9.- INFORMACIÓN NÁUTICA (Sección IV)

En esta Sección se incluyen todo tipo de información o instrucción de interés para la navegación que no genera correcciones a Cartas y Publicaciones Náuticas del SOHMA. Dentro de esta información se incluyen los Avisos Generales.

10.- ADVERTENCIA

La ausencia de novedades en el Folleto de Avisos a los Navegantes o en los Radio Avisos Náuticos (AVUR) no debe ser interpretada como situación normal en las rutas de navegación, sino que, sobre ellas, no se han recibido informes o denuncias.

PÁGINA EN BLANCO

AVISOS A LOS NAVEGANTES

CARTAS Y PUBLICACIONES AFECTADAS POR LOS AVISOS A LOS NAVEGANTES

Folleto N° 2

Montevideo, 28 de Febrero de 2017.-

CARTAS

N° PUBLIC.	EDICIÓN	AVISOS	N° PUBLIC.	EDICIÓN	AVISOS
52	2007	*26/2017	/		
60	2013	*27/2017			
62	2014	*27/2017			

PUBLICACIONES

N° PUBLIC.	EDICIÓN	AVISOS	N° PUBLIC.	EDICIÓN	AVISOS
/			/		

AVISOS A LOS NAVEGANTES

ÍNDICE GENERAL
AVISOS DEFINITIVOS, TEMPORARIOS Y PRELIMINARES

*26/2017	RÍO DE LA PLATA PUERTO DEPORTIVO DE COLONIA EMBARCACIÓN HUNDIDA RÍO DE LA PLATA PUERTO DEPORTIVO DE COLONIA SUNKEN HULL	Pág. 7
*27/2017	RÍO DE LA PLATA PROXIMIDADES BARRA DEL GLOBO EMBARCACIÓN HUNDIDA RÍO DE LA PLATA BARRA DEL GLOBO VICINITY SUNKEN HULL	Pág. 7
*28/2017	RÍO DE LA PLATA CANALES A MARTÍN GARCÍA - PASO DEL FARALLÓN CORRECCIONES A LA CARTOGRAFÍA RÍO DE LA PLATA CANALES A MARTÍN GARCÍA - PASO DEL FARALLÓN CORRECTIONS TO CARTOGRAPHY	Pág. 7
*29/2017(P)	PUBLICACIÓN N° 8 CAMBIO EN CONTENIDO DE LA INFORMACIÓN SECCIONES II Y VI PUBLICATION N° 8 CHANGES IN INFORMATION CONTENT SECTIONS II AND VI	Pág. 9

AVISOS A LOS NAVEGANTES

AVISOS DEFINITIVOS

- *26/2017 RÍO DE LA PLATA
 PUERTO DEPORTIVO DE COLONIA
 EMBARCACIÓN HUNDIDA
CARTA NÁUTICA N°52 Y PLANO "C" (última corrección: *57/2016)
- Insertar  y leyenda *Swift Shore* 34°28.04'S 057°51.06' W
- Autoridad: SOHMA
- RÍO DE LA PLATA
 PUERTO DEPORTIVO DE COLONIA
 SUNKEN HULL
NAUTICAL CHART N°52 AND PLAN "C" (previous update: *57/2016)
- Insert  and legend *Swift Shore* 34°28.04'S 057°51.06' W
- Authority: SOHMA
- *27/2017 RÍO DE LA PLATA
 PROXIMIDADES BARRA DEL GLOBO
 EMBARCACIÓN HUNDIDA
CARTAS NÁUTICAS (última corrección: **60** *96/2016, **62** *96/2016)
- Insertar  y leyenda *Clara PD* 34°19.264'S 058°06.522' W
- Autoridad: SOHMA
- RÍO DE LA PLATA
 PUERTO DEPORTIVO DE COLONIA
 SUNKEN HULL
NAUTICAL CHARTS (previous update: **60** *96/2016, **62** *96/2016)
- Insert  and legend *Clara PD* 34°19.264'S 058°06.522' W
- Authority: SOHMA
- *28/2017 RÍO DE LA PLATA
 CANALES A MARTÍN GARCÍA - PASO DEL FARALLÓN
 CORRECCIONES A LA CARTOGRAFÍA
CARTAS NÁUTICAS (última corrección: **52** *26/2017 - **60** *27/2017 - **62** *27/2017)
- Insertar gráficos de Sección VI, página N° 29
- Autoridad: SOHMA
- RÍO DE LA PLATA
 CANALES A MARTÍN GARCÍA - PASO DEL FARALLÓN
 CORRECTIONS TO CARTOGRAPHY
NAUTICAL CHARTS (previous update: **52** *26/2017 - **60** *27/2017 - **62** *27/2017)
- Insert the accompanying blocks of Section VI, page N° 29
- Authority: SOHMA

PÁGINA EN BLANCO

AVISOS A LOS NAVEGANTES

AVISOS TEMPORARIOS Y PRELIMINARES

Folleto N° 02

Montevideo, 28 de Febrero de 2017.-

N°AVISO AÑO	CARTAS AFECTADAS	LAT/LONG KM	LUGAR Y OBJETO
			<u>OCÉANO ATLÁNTICO</u>
*57/2007(T)			SISTEMA NAVTEX NO OPERATIVO
*70/2016(T)	3	34°31'33" S 054°00'30" W	FONDEO DE EQUIPAMIENTO OCEANOGRÁFICO
*71/2016(T)	3	34°34'28" S 054°00'13" W	FONDEO DE EQUIPAMIENTO OCEANOGRÁFICO
			<u>RÍO DE LA PLATA</u>
*45/2012(T)			ESTACIÓN MONTEVIDEO ARMADA RADIO (CWM)
*72/2016(T)	52		PROXIMIDADES PUERTO DEPORTIVO COLONIA ÁREA DE PROHIBICIÓN A LA NAVEGACIÓN
*73/2016(T)	60	34°40.10' S 057°50.55' W	PROXIMIDADES GASODUCTO NOVEDADES DE BALIZAMIENTO
*78/2016(T)	40	34°55'47.6" S 056°16'24.9" W	PROXIMIDADES PUNTA DE LOBOS ÁREA DE PROHIBICIÓN A LA NAVEGACIÓN
*79/2016(T)	40	34°55'07.37" S 056°16'59.6" W	PUNTA YEGUAS ÁREA DE PROHIBICIÓN A LA NAVEGACIÓN
*97/2016(T)	50		RÍO ROSARIO NUEVA BATIMETRÍA

AVISOS TEMPORARIOS Y PRELIMINARES ANULADOS

N°AVISO AÑO	CARTAS AFECTADAS	LAT/LONG KM	LUGAR Y OBJETO
*25/2017(P)			PUBLICACIÓN N° 8 CAMBIO EN CONTENIDO DE LA INFORMACIÓN SECCIÓN VIII

PÁGINA EN BLANCO

AVISOS A LOS NAVEGANTES

AVISOS TEMPORARIOS Y PRELIMINARES

*29/2017(P) PUBLICACIÓN N° 8

CAMBIO EN CONTENIDO DE LA INFORMACIÓN SECCIONES II Y VI

A partir del Folleto Número 3 del 2017, se modificará el contenido de la Sección II, pasando a denominarse “Avisos a los Navegantes y Correcciones a las Cartas Náuticas”, y la Sección VI, pasará a denominarse “Correcciones a Publicaciones Náuticas”.

Autoridad: SOHMA.

PUBLICATION N° 8

CHANGES IN INFORMATION CONTENT SECTION II

From the Leaflet Notices to Mariners Number 3 of 2017, the content of Section II will be modified, will be called “Avisos a los Navegantes y Correcciones a las Cartas Náuticas”, and the Section VI, will be called “Correcciones a Publicaciones Náuticas”

Authority: SOHMA



PÁGINA EN BLANCO

RADIOAVISOS NÁUTICOS

Vigentes al 28 de Febrero de 2017.-

0038.17 OCÉANO ATLÁNTICO

LEVANTAMIENTO SÍSMICO - M/V POLARCUS

Se encuentra operando M/V Polarcus Alima en tareas de levantamiento sísmico, en el agua remolca 12 cables de 8.100 metros de longitud, por debajo de la superficie del agua.

Estos cables pueden ser peligrosos para la navegación. Mantenerse apartados de la derrota 6 millas por popa, 3 millas de través y 3 millas a proa. Opera con maniobra restringida, en el área delimitada por los siguientes puntos:

35°30'00"S	052°00'00"W
35°00'00"S	051°30'00"W
35°30'00"S	050°40'00"W
36°10'00"S	051°20'00"W

Anula Aviso N° 0035.17

ATLANTIC OCEAN

SISMIC SURVEY - M/V POLARCUS

M/V Polarcus Alima is performing sismic survey towing cables, below the water surface. These cables can be dangerous for navigation, stay out of the way 6 miles astern, 3 miles beam and 3 miles ahead. Restricted manoeuvring in the area bounded by the points:

35°30'00"S	052°00'00"W
35°00'00"S	051°30'00"W
35°30'00"S	050°40'00"W
36°10'00"S	051°20'00"W

Notice N° 0035.17, cancelled

0044.17 RÍO DE LA PLATA

PUERTO DE PIRIÁPOLIS

Por obras de reconstrucción del muelle del Puerto de Piriápolis la boca de ingreso se encuentra parcialmente obstruída, desde el extremo Norte de la Escollera Oeste hasta 50 metros hacia el centro de la boca. La misma se encuentra señalizada por Boya Lateral Estribor fondeada en 34°52'28.00"S 055°16'55.34"W, con las siguientes características:

- Luz roja a destellos cada 5 segundos.
- Alcance nominal: 2 millas náuticas.

Por más información comunicarse con Control Prefectura Piriápolis.

Anula Aviso N° 0855.16

RÍO DE LA PLATA

PIRIÁPOLIS HARBOR

Reconstruction works are in progress in Piriápolis Harbour. Mouth entrance is partially obstructed from the North edge of the West breakwater until to 50 meters towards the center of the mouth. Marked by Starboard Hand Buoy anchored in 34°52'28.00"S 055°16'55.34"W, with the following characteristics:

- Red Light flashes 5 seconds.
- Nominal range: 2 nautical miles.

For more information contact Prefecture Piriápolis.

Notice N° 0855.16 cancelled

RADIOAVISOS NÁUTICOS

Vigentes al 28 de Febrero de 2017.-

**0118.17 RÍO DE LA PLATA
PUNTA YEGUAS**

1. Se están desarrollando tareas de dragado por construcción de emisario subacuático.
2. Se establece un área de prohibición a la navegación determinada por los siguientes puntos:

34°54'17"S	056°19'09"W
34°55'36"S	056°19'09"W
34°55'36"S	056°18'41"W
34°54'17"S	056°18'41"W

Dicha área se encuentra señalizada por:

- Boya Cardinal Oeste fondeada en 34°54'56.857"S 056°19'09.054"W con las siguientes características:

Color: Amarilla con franja ancha horizontal negra
Luz y ritmo: Blanca rápida a destellos (9 cada 15 segundos)
Alcance nominal: 4 millas náuticas

- Boya Cardinal Este fondeada en 34°54'56.857"S 056°18'41.449"W con las siguientes características:

Color: Negra con franja ancha horizontal amarilla
Luz y ritmo: Blanca rápida a destellos (3 cada 10 segundos)
Alcance nominal: 4 millas náuticas

3. Área de refulado definida entre los siguientes puntos:

34°55'45.7"S	056°19'50.8"W
34°55'45.5"S	056°19'19.3"W
34°56'11.5"S	056°19'19.1"W
34°56'11.7"S	056°19'50.6"W

Dicha area se encuentra señalizada por:

- Boya Especial fondeada en 34°55'58"S 056°19'35"W con las siguientes características:

Color: Amarilla
Luz y ritmo: Amarilla a destellos cada 3 segundos
Alcance nominal: 4 millas náuticas

Anula Aviso N° 0015.16

**RÍO DE LA PLATA
PUNTA YEGUAS**

1. Dredging operations are in progress lay a new submarine pipeline.
2. A restricted area has been established. navigation is prohibited within area bounded by the following points:

34°54'17"S	056°19'09"W
34°55'36"S	056°19'09"W
34°55'36"S	056°18'41"W
34°54'17"S	056°18'41"W

This area is marked by:

- West Cardinal Buoy established in 34°54'56.857"S 056°19'09.054"W with the following characteristics

Colour: Yellow with black horizontal wide band
Light and rhythm: Quick white flash (9)15 seconds
Range: 4 nautical miles

- East Cardinal Buoy established in 34°54'56.857"S 056°18'41.449"W with the following characteristics

Colour: Black with yellow horizontal wide band
Light and rhythm: Quick White flash (3)10 seconds
Range: 4 nautical miles

3. A temporarily dumping ground has been established in area bounded by the following points:

34°55'45.7"S	056°19'50.8"W
34°55'45.5"S	056°19'19.3"W
34°56'11.5"S	056°19'19.1"W
34°56'11.7"S	056°19'50.6"W

RADIOAVISOS NÁUTICOS

Vigentes al 28 de Febrero de 2017.-

This area is marked by:

- Special Buoy established in 34°55'58" S 056°19'35" W with the following characteristics:

Colour: Yellow

Light and rhythm: Yellow flash three seconds

Range: 4 nautical miles

Notice N° 0015.16, cancelled

0131.16 RÍO DE LA PLATA

DESEMBOCADURA ARROYO CUFRE

Se realizan tareas de remoción de escollera del Arroyo Cufre. Fondeada en forma provisoria Boya Lateral Estribor en 34°27'00" S 057°09'12" W, con las siguientes características:

- Luz: roja a destellos (1 cada 5 segundos)

- Alcance nominal: 7 millas náuticas

- Elevación: 3.00 metros.

RÍO DE LA PLATA

ARROYO CUFRE MOUTH

Removal works of breakwater Cufre are carried out. Starboard Hand Buoy temporarily anchored in 34°27'00" S 057°09'12" W, marking South extreme of submerged breakwater, with the following characteristics:

- Light: red (1 flash 5 seconds)

- Range: 7 nautical miles

- Elevation: 3.00 meters.

0134.16 RÍO DE LA PLATA

BANCO ORTÍZ

Se encuentra hundida Barcaza "Cleopatra" y semi hundido C/M (US) "Constellation" con proa a la vista y popa sumergida. Ambos encontrándose en 34°40.126' S 057°32.873' W.

Señalizados por Boya Peligro Aislado en 34°40.165' S 057°32.897' W de luz blanca a destellos (2 cada 10 segundos)

Se recomienda navegar con precaución en la zona.

Anula Aviso N° 0089.16

RÍO DE LA PLATA

BANCO ORTÍZ

Barge "Cleopatra" reported sunken and C/M (US) "Constellation" semi sunken with bow in sight and submerged stern. Both being in 34°40.126' S 057°32.873' W.

Marking by Isolated Danger Buoy in 34°40.165' S 057°32.897' W, 2 white flashes 10 seconds.

Mariners are advised to navigate with caution in the zone

Notice N°0089.16, cancelled

0143.17 RÍO DE LA PLATA

EMBARCACIÓN HUNDIDA

PUNTA NEGRA

En 34°57.110' S 055°17.300' W, localizada hundida embarcacion de pesca artesanal UY "Luis Alberto" Mat 207. Eslora 7,20 mts, manga 2,67 mts, puntal 0,75 mts.

Navegar con precaucion en la zona.

RÍO DE LA PLATA

SUNKEN HULL

PUNTA NEGRA

Has been reported Fishing Boat UY "Luis Alberto" Mat . 207 in 34°57.110' S 055°17.300' W.

Length 7,20 mts, beam 2,67 mts, depth 0,75 mts.

Navigate with caution in the zone.

RADIOAVISOS NÁUTICOS

Vigentes al 28 de Febrero de 2017.-

0151.17 RÍO DE LA PLATA

EMBARCACIÓN HUNDIDA

Día 16 de Febrero de 2017, 12:00 hora local reportado hundido pontón perteneciente a la empresa Buquebus, señalizados con 2 baldes plásticos color blanco en:

34°54.19'S 056°12.83'W

34°54.20'S 056°12.82'W

y 2 baldes plásticos color azul en:

34°54.21'S 056°12.83'W

34°54.21'S 056°12.82'W

RÍO DE LA PLATA

SUNKEN HULL

Day 16 of February 2017, 12:00 local time reported sunken pontoon belonging to the company Buquebus, marked with 2 plastic buckets white color in

34°54.19'S 056°12.83'W

34°54.20'S 056°12.82'W

and 2 plastic buckets blue color in

34°54.21'S 056°12.83'W

34°54.21'S 056°12.82'W

0153.17 RÍO DE LA PLATA

CANALES A MARTÍN GARCÍA

PASO DEL FARALLÓN

B/R (UY) "VB Montevideo" CXGT, realiza tareas de limpieza con rastra entre el Km 62 al Km 66 durante las 24 horas. Obstruye parcialmente la navegación. Buques deberán solicitar paso a dicho remolcador con 30 minutos de antelación por Canal 81 VHF.

Anula Aviso N° 0150.17

RÍO DE LA PLATA

CANALES A MARTÍN GARCÍA

PASO DEL FARALLÓN

B/R (UY) "VB Montevideo" CXGT, performs cleaning tasks with drag between Km 62 and Km 66 during the 24 hours. Obstructing partially the navigation. Mariners are advised to contact with 30 minutes in advance by Channel 81 VHF.

Notice N° 0150.17, cancelled

0158.16 RÍO DE LA PLATA

CANALES A MARTÍN GARCÍA

BARRA DEL FARALLÓN - PASO DEL FARALLÓN

Draga CY "Shoreway" 5HLH2, realiza tareas de dragado entre los Km 42 y 67 durante las 24 horas.

Obstruye parcialmente la navegación. Zona de refulado ubicada entre los Km 43 y 45 a una milla al Este del Canal Martín García. Buques deberán solicitar paso a dicha Draga con una hora de antelación a zona de operaciones por Canales 81 y 77 VHF

Anula Avisos N° 0081.17, 0149.17

RÍO DE LA PLATA

CANALES A MARTÍN GARCÍA

BARRA DEL FARALLÓN - PASO DEL FARALLÓN

Dredging in progress by Dredge CY "Shoreway" 5HLH2, from Km 42 to 67 during 24 hours. Dumping ground has been established one mile to East between Kms 43 and 45. Obstructing partially the navigation. Mariners are advised to contact the dredge on VHF Channel 81 and 77 to request passage 1 hour in advance.

Notices N° 0081.17, 0149.17, cancelled.

RADIOAVISOS NÁUTICOS

Vigentes al 28 de Febrero de 2017.-

- 0159.16 RÍO DE LA PLATA
DENUNCIA DE OBSTRUCCIÓN
Día 03 de Enero de 2017, Draga (GE) "Werner Mobius", reportó al Este de Paso del Farallón Km 62.7 (Canales a Martín García) obstrucción en 34°29.118' S 057°56.364' W
Anula Aviso N° 0043.17
- RÍO DE LA PLATA
OBSTRUCTION REPORTED
03 of January of 2017, Draga (GE) "Werner Mobius", reported to the East of Paso del Farallón Km 62.7 (Channels to Martín García) obstruction in 34°29.118'S 057°56.364'W
Notice N° 0043.17, cancelled.
- 0163.17 OCÉANO ATLÁNTICO
NOVEDADES DE BALIZAMIENTO
- PUERTO LA PALOMA
N° 41.5 - Boya Lateral Babor Par N° 3, averiada y apagada
- PROXIMIDADES PUNTA JOSÉ IGNACIO
N° 55 - Boya Descarga Petrolera, apagada
Anula Aviso N° 0018.16
- ATLANTIC OCEAN
BUOYAGE NEWS
- LA PALOMA HARBOR
N° 41.5 - Port Hand Buoy N° 3, damaged and unlit.
- PUNTA JOSÉ IGNACIO VICINITY
N° 55 - The offshore loading mooring buoy is unlit.
Notice N° 0018.16, cancelled
- 0167.16 RÍO URUGUAY
NOVEDADES DE BALIZAMIENTO
Novedades actualizadas Señal N° 3037
- ACCESO A RÍO PARANÁ BRAVO
N°1522 - Boya Lateral Estribor Par Km.138, apagada
N°1525 - Boya Lateral Babor Par Km.138, apagada
N°1528 - Boya Lateral Babor Par Km.138.5, apagada
- PROXIMIDADES PUERTO DE NUEVA PALMIRA
N°1543 - Boya Lateral Estribor Km 3.4 averiada
N°1545 - Boya Peligro Aislado Capri I falta
- PUERTO NUEVA PALMIRA
N°1546 - Baliza Extremo Sur, reposicionada temporalmente en 33°53'06"S 058°25'28"W
- PASO MARQUÉZ
N°3029 - Boya Lateral Babor Km 28.8, corrida (5 cables al Norte en 33°39.6' S 058°28.2' W
N°3039 - Boya Peligro Aislado Chata Potrero Km 37.6 apagada
- PASO PUNTA AMARILLA
N°3053 - Boya Lateral Estribor Km 46.4, luz no confiable (ritmo alterado)

RADIOAVISOS NÁUTICOS

Vigentes al 28 de Febrero de 2017.-

ACCESO RÍO SAN SALVADOR

N°3072 - Boya Lateral Estribor N°1 Paso Punta del Amarillo, falta

CANAL DE LAS TARANTANAS

N°3084 - Boya Lateral Babor Km 55.6 luz no confiable (ritmo alterado)

CANAL DE LA BARRA (ACCESO A RÍO GUALEGUAYCHÚ)

N°3177 - Boya Peligro Aislado Draga 2-C Km 2.4, apagada

N°3180 - Boya Lateral Estribor Par Km 2.6, apagada

PUENTE INTERNACIONAL LIBERTADOR GENERAL SAN MARTÍN

N°3216 - Boya Lateral Estribor Km 104.2 corrida (370 metros al Suroeste)

N°3219 - Boya Lateral Babor Km 105.4 corrida (200 metros hacia el puente)

N°3220 - Boya Lateral Estribor Km 105.4, corrida (180 metros hacia el puente)

CANAL M'BOPICUÁ

N°3225.1 - Boya Especial T3U, apagada

PASO ÑANDUBAYZAL

N°3234 - Boya Lateral Estribor Km 111.9 corrida (200 metros al Suroeste)

PASO TRES CRUCES

N°3243 - Boya Lateral Estribor Km 119.4 luz no confiable (ritmo alterado)

PASO BONFIGLIO

N°3288 - Boya Lateral Babor Km 143.6, luz no confiable (ritmo alterado)

PASO MONTAÑA

N°3333 - Boya Lateral Estribor Km 167.3, reposicionada temporalmente en Km 167

N°3342 - Boya Lateral Estribor Km 169.6, retirada temporalmente

PASO ALMIRÓN CHICO

N°3453 - Boya Lateral Babor Km 195.5, retirada temporalmente

PROXIMIDADES PUERTO PAYSANDÚ

N°3483 - Boya Lateral Estribor Km 205.8, corrida (80 metros al Sureste)

PROXIMIDADES ARROYO DE LA CURTIEMBRE

N°3489 - Boya "Curtiembre" Km 209.8, corrida (45 metros al Sureste)

TERMINAL PETROLERA ANCAP

N°3498 - Boya Especial Vértice SW, corrida (195 metros al Sur)

N°3501 - Boya Especial Vértice NW, corrida (40 metros al Sur)

PUENTE INTERNACIONAL GENERAL ARTIGAS

N°3531 - Boya lateral babor km 211.7 corrida (115 metros al Sur)

N°3541 - Boya lateral babor km 213 corrida (50 metros al Sur)

PASO SAN FRANCISCO

N°3565 - Boya Peligro Aislado Km 218.7, falta

N°3571 - Boya Lateral Estribor Km 221.7, corrida (160 metros al Sureste)

N°3576 - Boya "Campana" Peligro Aislado Km 226.1, falta

PASO PERUCHO VERNE

N°3592 - Boya Lateral Estribor Km 230.8, corrida (70 metros al Sur Suroeste)

N°3595 - Boya Lateral Estribor Km 234, corrida (235 metros al Sur)

RADIOAVISOS NÁUTICOS

Vigentes al 28 de Febrero de 2017.-

PASO SAN JOSÉ

N°3658 - Boya Lateral Estribor Km 273.1, corrida (55 metros al Suroeste)

PASO GUAVIYÚ

N°3679 - Boya Lateral Estribor Km 282.6, corrida (50 metros al Suroeste)

N°3691 - Boya Lateral Estribor Km 284.5, corrida (60 metros al Sur Suroeste)

N°3713 - Boya Lateral Babor Km 293.3 corrida (95 metros al Sureste)

PASO CHAPICUY

N°3715 - Boya Lateral Estribor Km 293.3, corrida (100 metros al Este)

N°3724 - Boya Lateral Estribor Km 297.9, corrida (55 metros al Este)

N°3736 - Boya Peligro Aislado Km 305.2, falta

N°3739 - Boya Lateral Babor Km 305.7, corrida (1100 metros al Sur Sureste)

PASO HERVIDERO

N°3733 - Boya Lateral Babor Km 304.5, falta

N°3742 - Boya Lateral Babor Km 307.4, corrida (860 metros al Noreste)

N°3745 - Boya Lateral Babor Km 308, corrida (640 metros al Sureste)

N°3748 - Boya Lateral Estribor Km 308.2, corrida (175 metros al Este)

PASO YUQUERÍ

N°3790 - Boya Lateral Estribor Km 326.1, corrida (80 metros al Suroeste)

PASO CORRALITO

N°3808 - Boya Lateral Estribor Km 329, corrida (50 metros al Suroeste)

N°3820 - Boya Lateral Babor Km 330, falta

PASO LA CABALLADA

N°3847 - Boya Lateral Estribor Km 332.2, falta

Anula Aviso N° 0142.16

RÍO URUGUAY**BUOYAGE NEWS**

News updated: Signal N° 3037

ACCESO A RÍO PARANÁ BRAVO

N°1522 - Starboard Hand Buoy Km.138, unlit

N°1525 - Port Hand Buoy Km.138, unlit

N°1528 - Port Hand Buoy Km.138.5, unlit

PROXIMIDADES PUERTO DE NUEVA PALMIRA

N°1543 - Starboard Hand Buoy Km 3.4 damaged

N°1545 - Isolated Danger Buoy Capri I missing

PUERTO NUEVA PALMIRA

N°1546 - Beacon Extremo Sur, temporarily moved to 33°53'06"S

058°25'28"W

PASO MARQUÉZ

N°3029 - Port Hand Buoy Km 28.8, moved (5 cables to North in 33°39.6' S 058°28.2' W)

N°3039 - Isolated Danger Buoy Chata Potrero Km 37.6 unlit

PASO PUNTA AMARILLA

N°3053 - Starboard Hand Buoy Km 46.4, light unreliable (altered)

ACCESO RÍO SAN SALVADOR

N°3072 - Starboard Hand Buoy N°1 Paso Punta del Amarillo, missing

RADIOAVISOS NÁUTICOS

Vigentes al 28 de Febrero de 2017.-

CANAL DE LAS TARANTANAS

N°3084 - Port Hand Buoy Km 55.6 light unreliable (altered)

CANAL DE LA BARRA (ACCESO A RÍO GUALEGUAYCHÚ)

N°3177 - Isolated Danger Buoy Draga 2-C Km 2.4, unlit

N°3180 - Starboard Hand Buoy Km 2.6, unlit

PUENTE INTERNACIONAL LIBERTADOR GENERAL SAN MARTÍN

N°3216 - Starboard Hand Buoy Km 104.2 moved (370 meters to Southwest)

N°3219 - Port Hand Buoy Km 105.4 moved (200 meters to the bridge)

N°3220 - Starboard Hand Buoy Km 105.4, moved (180 meters to the bridge)

CANAL M'BOPICUÁ

N°3225.1 - Special Buoy T3U, unlit

PASO ÑANDUBAYZAL

N°3234 - Starboard Hand Buoy Km 111.9 moved (200 meters to Southwest)

PASO TRES CRUCES

N°3243 - Starboard Hand Buoy Km 119.4 light unreliable (altered)

PASO BONFIGLIO

N°3288 - Port Hand Buoy Km 143.6, light unreliable (altered)

PASO MONTAÑA

N°3333 - Starboard Hand Buoy Km 167.3, temporarily moved to Km 167

N°3342 - Starboard Hand Buoy Km 169.6, temporarily removed

PASO ALMIRÓN CHICO

N°3453 - Port Hand Buoy Km 195.5, temporarily removed

PROXIMIDADES PUERTO PAYSANDÚ

N°3483 - Starboard Hand Buoy Km 205.8, moved (80 meters to Southeast)

PROXIMIDADES ARROYO DE LA CURTIEMBRE

N°3489 - Buoy "Curtiembre" Km 209.8, moved (45 meters to Southeast)

TERMINAL PETROLERA ANCAP

N°3498 - Special Buoy Vertice SW, moved (195 meters to South)

N°3501 - Special Buoy Vertice NW, moved (40 meters to South)

PUENTE INTERNACIONAL GENERAL ARTIGAS

N°3531 - Port Hand Buoy km 211.7 moved (115 meters to South)

N°3541 - Port Hand Buoy km 213 moved (50 meters to South)

PASO SAN FRANCISCO

N°3565 - Isolated Danger Buoy Km 218.7, missing

N°3571 - Starboard Hand Buoy Km 221.7, moved (160 meters to Southeast)

N°3576 - Isolated Danger Buoy "Campana" Km 226.1, missing

PASO PERUCHO VERNE

N°3592 - Starboard Hand Buoy Km 230.8, moved (70 meters to South Southwest)

N°3595 - Starboard Hand Buoy Km 234, moved (235 meters to South)

PASO SAN JOSÉ

N°3658 - Starboard Hand Buoy Km 273.1, moved (55 meters to Southwest)

RADIOAVISOS NÁUTICOS

Vigentes al 28 de Febrero de 2017.-

PASO GUAVIYÚ

- Nº3679 - Starboard Hand Buoy Km 282.6, moved (50 meters to Southwest)
- Nº3691 - Starboard Hand Buoy Km 284.5, moved (60 meters to South Southwest)
- Nº3713 - Port Hand Buoy Km 293.3 moved (95 meters to Southeast)
- Nº3736 - Isolated Danger Buoy Km 305.2, missing
- Nº3739 - Port Hand Buoy Km 305.7, moved (1100 meters to South Southeast)

PASO CHAPICUY

- Nº3715 - Starboard Hand Buoy Km 293.3, moved (100 meters to East)
- Nº3724 - Starboard Hand Buoy Km 297.9, moved (55 meters to East)

PASO HERVIDERO

- Nº3733 - Port Hand Buoy Km 304.5, falta
- Nº3742 - Port Hand Buoy Km 307.4, moved (860 meters to Northeast)
- Nº3745 - Port Hand Buoy Km 308, moved (640 meters to Southeast)
- Nº3748 - Starboard Hand Buoy Km 308.2, moved (175 meters to East)

PASO YUQUERÍ

- Nº3790 - Starboard Hand Buoy Km 326.1, moved (80 meters to Southwest)

PASO CORRALITO

- Nº3808 - Starboard Hand Buoy Km 329, moved (50 meters to Southwest)
- Nº3820 - Port Hand Buoy Km 330, missing

PASO LA CABALLADA

- Nº3847 - Starboard Hand Buoy Km 332.2, missing

Notice N° 0142.16, cancelled

0168.17 **RÍO DE LA PLATA****CANALES A MARTÍN GARCÍA****PASO DE SAN JUAN - POZOS DE SAN JUAN**

Draga B/PN "Flevo" 3EWR7, realiza tareas de dragado entre los Km 80 y 83 durante las 24 horas. Obstruye parcialmente la navegación. Zona de refulado ubicada a una milla al Este de dicho kilometraje. Buques deberán solicitar paso a dicha Draga con una hora de antelación a zona de operaciones por Canales 81 y 77 VHF

Anula Aviso N° 0166.17

RÍO DE LA PLATA**CANALES A MARTÍN GARCÍA****PASO DE SAN JUAN - POZOS DE SAN JUAN**

Dredging in progress by Dredge B/PN "Flevo" 3EWR7, from Km 80 to 83 during 24 hours. Obstructing partially the navigation. Dumping ground has been established one mile to East of this area. Mariners are advised to contact the dredge on VHF Channel 81 and 77 to request passage 1 hour in advance.

Notice N° 0166.17, cancelled

RADIOAVISOS NÁUTICOS

Vigentes al 28 de Febrero de 2017.-

0169.17 RÍO DE LA PLATA

NOVEDADES DE BALIZAMIENTO

Novedades actualizadas: Señal N° 209

CANAL DEL BUCEO

N° 124 - Boya Cardinal Sur "Bajo Sara", corrida 400 metros al Suroeste en 34°56'01"S 056°00'04"W

PROXIMIDADES PUERTO DEL BUCEO

N° 130 - Boyarín Peligro Aislado Piedras del buen viaje, falta

PUNTA BRAVA

N° 163 - Boya Cardinal Oeste Emisario Punta Brava N°2, falta

CANAL DE ACCESO A PUERTO MONTEVIDEO

N° 209 - Boya Lateral Estribor Par Km 20, corrida 300 metros hacia el Norte

N° 271 - Boya Lateral Estribor Par Km 8, corrida (dentro del canal)

REPOSICIONADAS TEMPORALMENTE POR TAREAS DE ENSANCHE DEL CANAL:

N° 295 - Boya Lateral Babor Par Km 3, retirada temporalmente

PUERTO DE MONTEVIDEO

N° 364 - Baliza Espigón "B" Dique de cintura, falta

PROXIMIDADES PUNTA DE SAYAGO

N° 428.1 - Boya Peligro Aislado Piedra Dellazoppa, apagada

ENSENADA DE SANTA LUCÍA

N° 454 - Boya Espeque Lateral Estribor N° 3, falta.

N° 457 - Boya Lateral Babor N° 4, falta.

N° 463 - Boya Espeque Lateral Estribor N° 1, falta.

ACCESO A RÍO SANTA LUCÍA

N° 472 - Boya Lateral Estribor N° 2 (Km 3), corrida (encontrándose en 34°47'34.1"S 056°22'32.2"W)

ACCESO A ARROYO CUFRE

N° 503 - Baliza Boca del Cufre, retirada en forma provisoria

ACCESO A RÍO ROSARIO

N° 512 - Boyarín Lateral Estribor N° 1, falta.

CANAL SAN GABRIEL

N° 619 - Boya Lateral Babor N° 4, falta

CANAL DE LÓPEZ

N° 634 - Boya Lateral Babor N° 6 Norte Bajo la Laja, falta

CANAL SANTO DOMINGO

N° 709 - Boya Lateral Estribor N°5, falta (varada sobre la costa en 34°04.839'S 058°13.826'W)

N° 722 - Boyarin Lateral Estribor Par N° 14, falta.

N° 724 - Boya Lateral Babor N° 15, falta.

CANAL SUR ISLA SOLA

N° 785 - Boya Lateral Babor Par N°9, corrida

CANAL CAMACHO

N° 868 - Boya Lateral Babor Par N° 10, falta

RADIOAVISOS NÁUTICOS

Vigentes al 28 de Febrero de 2017.-

CANAL PUNTA INDIO

N° 945 - Boya Lateral Estribor Par Km 204.4, falta (encontrándose en 34°58.1'S 056°04.7'W)

N° 946 - Boya Lateral Babor Par Km 204.4, falta (encontrándose en 34°55.7'S 056°36.1'W)

BANCO ORTÍZ

N° 2560 - Boya Peligro Aislado "Arenorte" N°6, apagada.

Anula Aviso N° 0137.17

RÍO DE LA PLATA**BUOYAGE NEWS**

News updated: Signal N° 209

CANAL DEL BUCEO

N° 124 - South Cardinal Buoy "Bajo Sara", moved 400 meters to Southwest in 34°56'01" S 056°00'04" W

BUCEO HARBOR VICINITY

N° 130 - Isolated Danger Buoy Piedras del Buen Viaje, missing

PUNTA BRAVA

N° 163 - West Cardinal Buoy Emisario Punta Brava N°2, missing

CHANNEL ACCESS TO MONTEVIDEO HARBOR

N° 209 - Starboard Hand Buoy Km 20, moved 300 meters to North

N° 271 - Starboard Hand Buoy Km 8, moved (inside of channel)

Temporarily moved:

N° 295 - Port Hand Buoy Km 3, temporarily removed

MONTEVIDEO HARBOR

N° 364 - Beacon Espigón "B" Dique de Cintura, missing

PUNTA DE SAYAGO VICINITY

N° 428.1 - Isolated Danger Buoy Piedra Dellazoppa, unlit

ENSENADA DE SANTA LUCÍA

N° 454 - Spar Starboard Hand Buoy N° 3, missing

N° 457 - Port Hand Buoy N° 4, missing

N° 463 - Spar Starboard Hand Buoy N° 1, missing

RÍO SANTA LUCÍA ACCESS

N° 472 - Starboard Hand Buoy N° 2 (Km 3), moved (being found in 34°47'34.1"S 056°22'32.2"W)

ARROYO CUFRÉ ACCESS

N° 503 - Beacon Boca del Cufre, temporarily removed

RÍO ROSARIO ACCESS

N° 512 - Starboard Hand Buoy N° 1, missing.

CANAL SAN GABRIEL

N° 619 - Port Hand Buoy N° 4, missing

CANAL DE LÓPEZ

N° 634 - Port Hand Buoy N° 6 Norte Bajo la Laja, missing

CANAL SANTO DOMINGO

N° 709 - Starboard Hand Buoy N° 5, missing (being found in 34°04.839'S 058°13.826'W)

N° 722 - Starboard Hand Buoy N° 14, missing.

N° 724 - Port Hand Buoy N° 15, missing.

RADIOAVISOS NÁUTICOS

Vigentes al 28 de Febrero de 2017.-

CANAL SUR ISLA SOLA

N° 785 - Port Hand Buoy N°9, moved

CANAL CAMACHO

N° 868 - Port Hand Buoy N° 10, missing

CANAL PUNTA INDIO

N° 945 - Starboard Hand Buoy Km 204.4, missing (being found in 34°58.1'S 056°04.7'W)

N° 946 - Port Hand Buoy Km 204.4, missing (being found in 34°55.7'S 056°36.1'W)

BANCO ORTÍZ

N° 2560 - Isolated Danger Buoy "Arenorte" N°6, unlit.

Notice N° 0137.16, cancelled

0171.16 **RÍO DE LA PLATA****CANALES A MARTÍN GARCÍA - NOVEDADES DE BALIZAMIENTO**

Novedades actualizadas: Señales N° 1204, 1207, 1210, 1243, 1253, 1257, 1269, 1291

BARRA DEL FARALLÓN

N° 1204 - Boya Lateral Babor Par Km 45.7, corrida 30 metros hacia fuera del canal

N° 1207 - Boya Lateral Estribor Par Km 47.8, corrida 30 metros hacia fuera del canal

N° 1210 - Boya Lateral Babor Par Km 47.8, corrida 30 metros hacia fuera del canal

N° 1213 - Boya Lateral Estribor Par Km 49.9, corrida 30 metros hacia fuera del canal

N° 1216 - Boya Lateral Babor Par Km 49.9, corrida 30 metros hacia fuera del canal

N° 1219 - Boya Lateral Estribor Par Km 52, corrida 30 metros hacia fuera del canal

N° 1222 - Boya Lateral Babor Par Km 52, corrida 30 metros hacia fuera del canal

N° 1225 - Boya Lateral Estribor Par Km 54.1, averiada y corrida 30 metros hacia fuera del canal

N° 1228 - Boya Lateral Babor Par Km 54.1, corrida 30 metros hacia fuera del canal

N° 1231 - Boya Lateral Estribor Par Km 54.8, corrida 30 metros hacia fuera del canal

N° 1234 - Boya Lateral Babor Par Km 54.8, corrida 30 metros hacia fuera del canal

PASO DEL FARALLÓN

N° 1237 - Boya Lateral Estribor Par Km 55.5, corrida 30 metros hacia fuera del canal

N° 1251 - Boya Ciega Peligro Aislado Lambaré, falta (encontrándose en 34°28.381'S 057°48.836'W)

N° 1255 - Boya Lateral Babor Par Km 62.3, corrida 30 metros hacia fuera del canal

N° 1257 - Boya Lateral Estribor Par Km 62.9, corrida 30 metros hacia fuera del canal

N° 1259 - Boya Lateral Babor Par Km 62.9, corrida 30 metros hacia fuera del canal

N° 1263 - Boya Lateral Babor Par Km 64.8, apagada

BARRA DE SAN PEDRO

N° 1291 - Boya Lateral Estribor Par Km 75.4, corrida 30 metros hacia fuera del canal

POZOS DE SAN JUAN

N° 1331 - Boya Lateral Babor Par km 88.1, apagada

N° 1335 - Boya Lateral Babor Par km 89.6, corrida (450 metros al Sureste)

CANAL DEL INFIERNO

N° 1379 - Boya Lateral Babor Par Km 107.3, falta

N° 1381 - Boya Lateral Estribor Par Km 109.1, falta

N° 1383 - Boya Lateral Babor Par Km 109.1, apagada

CANAL DEL ESTE

N° 1387 - Boya Lateral Estribor Par Km 110.9, falta (encontrándose 650 metros al Sureste)

N° 1401 - Boya Lateral Babor Par Km 115.2, corrida 115 metros al Sureste

N° 1403 - Boya Lateral Estribor Par Km 115.9, falta (encontrándose 15 kilómetros al Sureste)

N° 1417 - Boya Cardinal Este Par Km 121, falta (encontrándose 6.5 kilómetros al sur Suroeste)

RADIOAVISOS NÁUTICOS

Vigentes al 28 de Febrero de 2017.-

CANAL PRINCIPAL

- Nº 1431 - Boya Lateral Estribor Par Km 130.2, falta, (encontrándose 600 metros al Sureste)
- Nº 1433 - Boya Lateral Babor Par Km 130.2, falta (encontrándose 10 kilómetros al Sur)
- Nº 1437 - Boya Lateral Estribor Par Km 133.4, falta
- Nº 1439 - Boya Cardinal Este Km 134,2, falta (encontrándose 6 kilómetros al Sureste)
- Nº 1443 - Boya Lateral Estribor Par km 137.3, falta (encontrándose 9 kilómetros al Sureste)
- Nº 1445 - Boya Lateral Estribor Par km 141.4, corrida (350 metros al Sureste)
- Nº 1447 - Boya Cardinal Este Báltico km 143.2, apagada

Anula Aviso Nº 0123.16

RÍO DE LA PLATA**CANALES A MARTÍN GARCÍA - BUOYAGE NEWS**

News updated: Signals Nº 1204, 1207, 1210, 1243, 1253, 1257, 1269, 1291

BARRA DEL FARALLÓN

- Nº 1204 - Port Hand Buoy Km 45.7, moved 30 meters outside the channel
- Nº 1207 - Starboard Hand Buoy Km 47.8, moved 30 meters outside the channel
- Nº 1210 - Port Hand Buoy Km 47.8, moved 30 meters outside the channel
- Nº 1213 - Starboard Hand Buoy Km 49.9, moved 30 meters outside the channel
- Nº 1216 - Port Hand Buoy Km 49.9, moved 30 meters outside the channel
- Nº 1219 - Starboard Hand Buoy Km 52, moved 30 meters outside the channel
- Nº 1222 - Port Hand Buoy Km 52, moved 30 meters outside the channel
- Nº 1225 - Starboard Hand Buoy Km 54.1, damaged and moved 30 meters outside the channel
- Nº 1228 - Port Hand Buoy Km 54.1, moved 30 meters outside the channel
- Nº 1231 - Starboard Hand Buoy Km 54.8, moved 30 meters outside the channel
- Nº 1234 - Port Hand Buoy Km 54.8, moved 30 meters outside the channel

PASO DEL FARALLÓN

- Nº 1237 - Starboard Hand Buoy Km 55.5, moved 30 meters outside the channel
- Nº 1251 - Isolated Danger Buoy Lambaré, missing (being found in 34°28.381'S 057°48.836'W)
- Nº 1255 - Port Hand Buoy Km 62.3, moved 30 meters outside the channel
- Nº 1257 - Starboard Hand Buoy Km 62.9, moved 30 meters outside the channel
- Nº 1259 - Port Hand Buoy Km 62.9, moved 30 meters outside the channel
- Nº 1263 - Port Hand Buoy Km 64.8, unlit

BARRA DE SAN PEDRO

- Nº 1291 - Starboard Hand Buoy Km 75.4, moved 30 meters outside the channel

POZOS DE SAN JUAN

- Nº 1331 - Port Hand Buoy Km 88.1, unlit
- Nº 1335 - Port Hand Buoy Km 89.6, moved (450 meters to Southeast)

CANAL DEL INFIERNO

- Nº 1379 - Port Hand Buoy Km 107.3, missing
- Nº 1381 - Starboard Hand Buoy Km 109.1, missing
- Nº 1383 - Port Hand Buoy Km 109.1, unlit

CANAL DEL ESTE

- Nº 1387 - Starboard Hand Buoy Km 110.9, missing (being found 650 meters to Southeast)
- Nº 1401 - Port Hand Buoy Km 115.2, moved 115 meters to Southeast
- Nº 1403 - Starboard Hand Buoy Km 115.9, missing (being found 15 kilometers to Southeast)
- Nº 1417 - East Cardinal Buoy Km 121, missing (being found 6.5 kilometers to South Southwest)

RADIOAVISOS NÁUTICOS

Vigentes al 28 de Febrero de 2017.-

CANAL PRINCIPAL

N° 1431 - Starboard Hand Buoy Km 130.2, missing (being found 600 metros to Southeast)

N° 1433 - Port Hand Buoy Km 130.2, missing (being found 10 kilometers to South)

N° 1437 - Starboard Hand Buoy Km 133.4, missing

N° 1439 - East Cardinal Buoy Km 134,2, missing (being found 6 kilometers to Southeast)

N° 1443 - Starboard Hand Buoy Km 137.3, missing (being found 9 kilometers to Southeast)

N° 1445 - Starboard Hand Buoy Km 141.4, moved (350 meters to Southeast)

N° 1447 - East Cardinal Buoy Báltico Km 143.2, unlit

Notice N° 0123.16, cancelled

IV

INFORMACIÓN NÁUTICA

NOVEDADES DE LOS CANALES A MARTÍN GARCÍA

Anchos navegables de los Canales a Martín García correspondientes al mes Febrero de 2017.

RÍOS Y TRAMOS		LUGAR DE LA DETERMINANTE		PROFUNDIDADES AL CERO SEGÚN ÚLTIMO RELEVAMIENTO			
NOMBRE	Km	NOMBRE	Km	ANCHO DE CANAL	Diseño 9,75	OTRO ANCHO	METROS
				m	METROS	m	
Canales a Martín García	39,0-54,8	Barra del Farallón	41,6	110	9,00	140	8,50
	54,8 - 67,3	Paso del Farallón	62,6	130	9,00	175	8,50
	67,3-76,4	Barra de San Pedro	74,6	90	9,50	110	9,00
	76,4-82,0	Paso de San Juan	82	90	9,50	110	9,00
	82,0-92,9	Pozos de San Juan	82,6	90	9,50	110	9,00
	92,9-103,4	Canal Nuevo	102,6	90	9,75		
	103,4-110,5	Canal del Infierno	104,2	90	9,75		
Canal Principal	110,5-120,5	Canal del Este	114	90	9,75		
	120,5-145,5	Canal Principal	120,5	200	11		

Autoridad: CARP

IV

INFORMACIÓN NÁUTICA

NOVEDADES DEL RÍO URUGUAY

Anchos navegables del Río Uruguay correspondientes al mes de Febrero de 2017.

TRAMO (Km)	PASO	Km crítico	PROFUNDIDAD (m)	ANCHO (m)	FUENTE Y FECHA DEL RELEVAMIENTO
0/105	Márquez Inferior	35,5	6,5	100	CARU - 05/2016
0/105	Márquez Medio	38,5	6,9	100	CARU - 05/2016
0/105	Márquez Superior	41,8	6,6	100	CARU - 05/2016
0/105	Punta Amarilla	53,5	6,7	100	CARU - 05/2016
0/105	Punta Caballos	74,2	6,6	100	CARU - 05/2016
0/105	Barrizal (*)	89,0	5,7	100	CARU - 08/2016
105/165	Abrigo	106,3	6,6	80	CARU - 08/2016
105/165	Ñandubayzal	112,2	6,8	80	CARU - 08/2016
105/165	Tres Cruces	119,4	5,3	80	CARU - 08/2016
105/165	Filomena Inferior	125,6	5,7	80	CARU - 08/2016
105/165	Filomena Medio	131,4	5,8	80	CARU - 08/2016
105/165	Filomena Superior	133,5	5,8	80	CARU - 08/2016
105/165	Banco Francés	140,0	7,0	80	CARU - 09/2016
105/165	Bonfiglio	148,5	5,4	80	CARU - 09/2016
105/165	Banco Grande	153,5	5,5	80	CARU - 09/2016
105/165	San Genaro	156,6	6,7	80	CARU - 09/2016
00/0,8	Canal Acceso Exterior Puerto Concepción del Uruguay	0,4	6,7	80	CARU - 09/2016
0,8/1,6	Canal Acceso Interior Puerto Concepción del Uruguay	1,3	6,6	60	CARU - 09/2016
187/220	Almirón Chico	196,2	2,0	80	CARU - 07/2016
187/220	Almirón Grande	200,4	4,2	80	CARU - 05/2016
187/220	San Francisco	215,0	2,0	60	SOHMA - 05/2012
220/336	Perucho Verne	229,6	2,10	60	SOHMA - 2008
220/336	Grasería	238,8	3,00	60	SOHMA - 2008
220/336	Pepeají	245,5	1,70	60	SOHMA - 2008
220/336	Cancha Seca	255,5	3,40	60	SOHMA - 2009
220/336	San José	262,0	2,00	60	SOHMA - 2009
220/336	Sombrerito	276,0	2,20	60	SOHMA - 2009
220/336	Guaviyú	285,0	2,20	60	DNVN - 2008
220/336	Chapicuy	293,0	2,20	60	DNVN - 2008
220/336	Hervidero	309,5	2,70	60	DNVN - 2008
220/336	Yuquerí Chico	324,2	2,70	60	DNVN - 2008
220/336	Yuquerí Grande	327,7	2,10	50	DNVN - 2008
220/336	Corralito	329,3	2,70	50	DNVN - 2008
220/336	La Caballada	332,0	3,40	50	SOHMA - 2012

NOTAS:

- En negrita se identifican los pasos determinantes de cada tramo
- (*) La ANP está realizando el dragado del paso, no disponiendo aún de la información batimétrica correspondiente.

Autoridad: CARU

INFORMACIÓN NÁUTICA

HIDROVÍA PARANÁ - PARAGUAY

ARGENTINA - BOLIVIA - BRASIL - PARAGUAY - URUGUAY

Por más información de novedades de la navegabilidad sobre los Ríos Paraná - Paraguay se aconseja consultar el Folleto de Aviso a los Navegantes Hidrovía Paraguay Paraná emitido por el Servicio de Hidrografía Naval Argentino al cual se puede acceder en la sección Avisos a los Navegantes, en el siguiente link: <http://www.hidro.gob.ar>

PÁGINA EN BLANCO

CARTAS NÁUTICAS ELECTRÓNICAS (ENC)

Navegantes y usuarios en general:

“Las Cartas Náuticas Electrónicas (ENC) producidas por el SOHMA son validadas por el IC-ENC desde Enero de 2012, a efectos de cumplir con la Norma S-57 de la Organización Hidrográfica Internacional (OHI) y La Guía para la Implementación de los Principios WEND de la OHI.

Las mismas se encuentran encriptadas según la Norma S-63 (OHI), y deben ser adquiridas por el navegante a través de los agentes oficiales del Servicio Hidrográfico del Reino Unido (UKHO)”.

Electronic Nautical Charts (ENC) produced by SOHMA are validated by the IC-ENC since January 2012, in order to accomplish with S-57 Standard of the International Hydrographic Organization (IHO) and the Guide for the Implementation of the IHO WEND principles.

They are encrypted according with S-63 Standard (OHI), and can be purchased by the Mariners in the ADMIRALTY Chart Agents. SOHMA takes as reference the global network of ADMIRALTY Chart Agents.

CARTAS NAUTICAS ELECTRONICAS VIGENTES (ENC) PUBLICADAS POR SOHMA

ENC	TITULO DE LA CARTA NAUTICA ELECTRONICA
DISTRIBUCION IC - ENC	
UY200001.008	Aproximación al Río de la Plata
UY300003.020	Desde Arroyo Chuy hasta Montevideo
UY40003A.000	La Coronilla
UY40003B.000	Cabo Castillos y Cabo Polonio
UY500019.002	Puerto la Paloma desde Punta Rubia hasta Cabo Santa María
UY400020.021	Aproximación a Bahía de Maldonado desde Punta José Ignacio hasta Piriápolis
UY400030.010	Desde Punta Ánimas hasta Atlántida
UY500031.012	Bahía de Maldonado e Isla de Lobos
UY60031A.000	Puerto de Punta del Este
UY50031B.000	Punta Ballena
UY500032.012	Puerto de Piriápolis desde Punta Rasa hasta Punta de los Burros
UY60032A.003	Puerto de Piriápolis
UY400040.048	Aproximación al Puerto de Montevideo desde Isla de Flores hasta Banco de Santa Lucía
UY50040A.005	Isla de Flores
UY50040B.000	Puerto del Buceo
UY500041.039	Puerto de Montevideo
UY300050.031	Desde Montevideo hasta proximidades Punta Mocharife
UY500052.000	Puerto de Colonia del Sacramento desde Punta Riachuelo hasta Islas Hornos
UY300060.023	Desde Puerto de Colonia del Sacramento hasta Puerto de Nueva Palmira
UY400701.006	Desde Km 3 al Km 18
UY50701A.006	Puerto de Nueva Palmira y Dársena Higuieritas
UY400702.008	Desde el Km 19 al Km 41
UY400703.002	Desde el Km 42 al Km 66 a Acceso a Villa Soriano
UY50704A.002	Riacho Yaguarí
UY400705.001	Desde el Km 67 al Km 82
UY400706.001	Desde Km 83 al Km 100
UY50706A.001	Puerto de Fray Bentos

CARTAS NÁUTICAS ELECTRÓNICAS (ENC)

CELDA ACTUALIZADAS AL MES DE FEBRERO DE 2017

ENC	N° AVISO ORIGINADOR
DISTRIBUCION IC - ENC	
UY500052.003	*26/2017 - *28/2017
UY300060.026	*26/2017 - *27/2017 - *28/2017

CORRECCIONES A CARTAS Y PUBLICACIONES NÁUTICAS

GRÁFICO PARA CARTA NÁUTICA N° 52

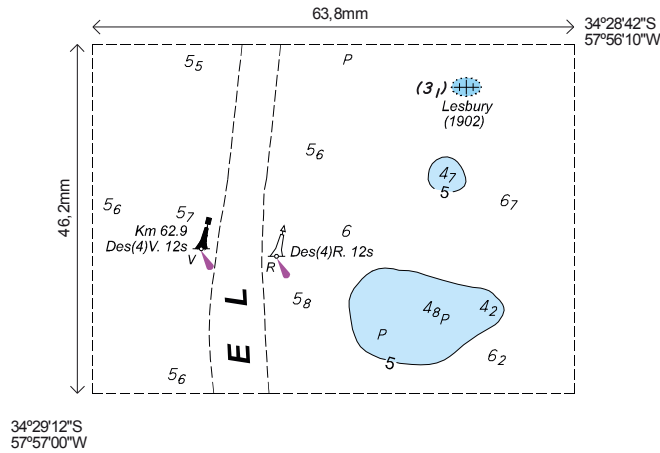


GRÁFICO PARA CARTA NÁUTICA N° 60

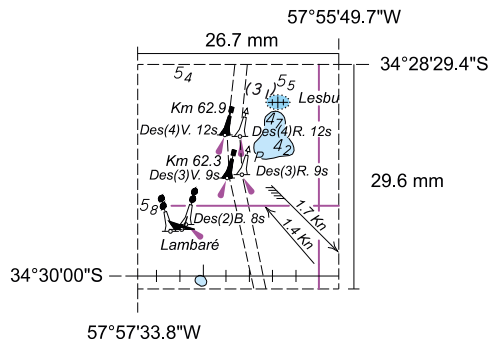
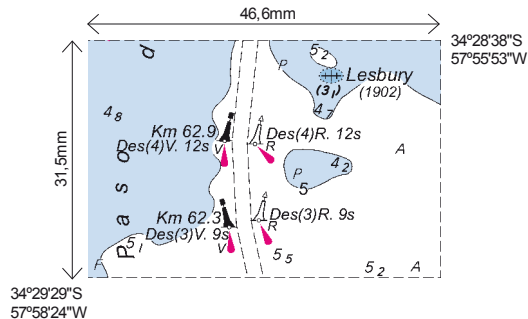


GRÁFICO PARA CARTA NÁUTICA N° 62



NOTA

Al momento de realizar la impresión de los gráficos o notas, tener en consideración que se deberán configurar las propiedades de impresión del documento para ser impreso en la escala original, debiendo seleccionar la opción (de la configuración de impresión) Escala de Pagina "Ninguna". De no realizar la citada configuración causará la alteración de las medidas originales de éstos, pudiendo existir incompatibilidad en las medidas de la información impresa respecto a las Cartas Náuticas.

PÁGINA EN BLANCO

VII

LISTADO DE CORRECCIONES DE CARTOGRAFÍA NAUTICA POR AVISOS DEFINITIVOS

CARTA	EDICIÓN	Número de Aviso Definitivo/Año
1	2011	50-51(F2)-92(F12)/2012 99-100(F11)/2013 38(F1)-68(F7)/2014 46(F6)/2015 39-40(F2)-68(F8)-75(F9)-80(F10)-90(F11)/2016
3	2010	67-68(F9)-79(F12)/2011 76(F7)-79(F8)-81(F9)-85(F10)-92(F12)/2012 67(F6)-90(F9)-101-104-107(F11)/2013 87(F9)-91(F10)/2014 34-35(F1)-46(F6)-67(F9)/2015 40(F2)-48(F4)-64(F7)-68(F8)-90(11)/2016
19	2012	102(F11)/2013 77(F11)/2015
20	2004	92-93(F12)/2005 33-35(F2)-78(F10)/2007 90(F11)/2009 78(F12)/2011 76(F7)-79(F8)-89(11)/2012 97(F10) 101-108(F11)/2013 35(F2)-50-51(F7)-68(F8)/2015
21	2013	
30	2008	86(F10)/2009 92(F12)/2012 44(F3)-104-107(F11)/2013 94(F11)/2014 34-35(F2)-52(F7)/2015 30(F1)-40(F2) 48(F4)-48(F4)-64(F7)-76(F9)/2016
31	2004	92-93(12)/2005 33-35(F2)/2007 73(F8)/2008 78(F12)/2011 76(F7)-79(8)-89(11)/2012 98(F10)/2013 50-51(F7)/2015
32	2006	74(F9)/2007 48(F4)-68(F8)/2016
40	2009	39-40(F1)-79(F12)/2011 42(F1)-81(F9)-85(F10)-92(F12)/2012 55-56-58(F5)-93(F10)/2013 49(F2)-65-69(F7) 94(F11)/2014 33(F1)-46(F6)61(F8)-79(F11)-88(F12)/2015 30-31-33(F1)-40(F2)-44(F3)-48(F4)-59-60(F6)-62(F7)-68(F8)/2016
41	2005	85(F11)-93(F12)/2005 85(F9)/2006 87(F11)-101(F12)/2007 65(F5)-91(F11)/2008 91(F11)/2009 40(F2)-48(F6) 75(F12)/2010 80(F12)/2011 41-42(F1)-92(F12)/2012 55(F5)/2013 49(F2)/2014 48(F6)-79(F11)-88(F12)/2015 34(F1)-48-49(F4)-59-60(F6)-83(F10)/2016
50	2011	40-42-43(F1)-60-61(F5)-77(F7)/2012 56-58(F5)-67-69(F6)-93-96(F10)/2013 59-60(F5)-65-66-67(F7)/2014 54-55-56(F7)-61-62(F8)-79-80-81(F11)-88-90(F12)/2015 33(F1)-44(F3)-56(F5)-59-60(F6)-68(F8)-77(F9)-82(F10)-94(F12)/2016 24(F1)/S2017
52	2007	86(F11)/2007 61(F8)/2010 68(F5)/2012 57(F5)-101(F12)/2014 68-69(F9)-80-81(F11)-87(F12)/2015 50(F4) 57(F5)/2016 26-28(F2)/2017
60	2013	103-106(F11)/2013 40(F1)-48(F2)-57-59(F5)-67(F7)-76-77-78(F8)-85(F9)-97-99(F12)/2014 36(F1)-47(F6) 53-54(F7)-62(F8)-68-69(F9)-78-80-81(F11)/2015 32-35(F1)-43(F3)-50(F4)-81(F10)-82(F10)88-89(F11) 95-96(F12)/2016 27-28(F2)/2017
61	2013	109(F12)/2013 40-41(F1)-58(F5)-79(F8)-98-100(F12)/2014 36(F1)-47(F6)-53(F7)-76(F10)-80-81(F11) 89(F12)/2015 35(F1)-43-45(F3)-51(F4)-58(F5)/2016
62	2014	47(F6)-80-81(F11)-86-89(F12)/2015 43-45(F3)-50-51(F4)-58(F5)-96(F12)/2016 27-28(F2)/2017
701	2013	80(F8)/2014 76(F10)/2015 37(F1)/2016
702	2013	76(F8)/2013 80(F8)-96(F11)/2014 70(F9)-76(F10)-91(F12)/2015 36(F1)46(F3)-52(F4)/2016
703	2013	76(F10)/2015
704	2013	61-68(F6)/2013 76(F10)/2015 53(F4)/2016
705	2013	88(F9)/2013 76(F10)/2015
706	2013	70(F6)/2013 76(F10)/2015
801	2013	76(F10)/2015
802	2013	70(F7)/2014 76(F10)/2015
803	2013	76(F10)/2015
804	2013	64(F6)-71(F7)/2014 76(F10)/2015
805	2013	64(F6)-72(F7)-81(F8)-92(F10)/2014 76(F10)/2015 54(F4)/2016
806	2013	62-64(F6)-86-89(F9)-95(F10)/2014 76(F10)/2015
901	2015	76(F10)/2015
902	2015	76(F10)/2015 93(F12)/2016
903	2015	76(F10)/2015 74(F9)/2016
904	2015	76(F10)/2015 74(F9)/2016-84(F10)2016
905	2015	76(F10)/2015
906	2015	49(F6)-76(F10)/2015
930	2015	49(F6)-76(F10)-82(F11)/2015

Actualizado al Folleto N° 2/2017

PÁGINA EN BLANCO

REPORTES DE LOS NAVEGANTES

INTRODUCCION

Desde que el hombre se aventuró en el mar, los navegantes han dependido de la experiencia y reportes de aquellos quienes navegaron antes. De esa manera, a través de los años un incremento de la cantidad de información proveniente de la gente de mar y exploradores se ha acumulado, haciendo posible representar esos detalles en una forma conveniente a través de las Cartas y Publicaciones Náuticas. Tanto la veracidad como precisión de éstas y sus publicaciones asociadas dependen como nunca de los reportes de los navegantes como de todas aquellas instituciones, organizaciones y empresas vinculadas al ámbito marítimo. Sin su aporte no sería posible mantener las Cartas y Publicaciones corregidas ante nuevas alteraciones de situaciones o condiciones.

La presente Sección pretende ser el formato para poder asistir a todos aquellos que desean colaborar para hacer nuestros mares más seguros a través de sus aportes.

Quien aporte información deberá tener en cuenta que este Servicio realizará el análisis y verificación correspondiente (donde se agradece y valora el mayor nivel de detalle que se pueda suministrar). En ese sentido el navegante deberá tener en cuenta que queda reservado por parte del Servicio de Oceanografía Hidrografía y Meteorología de la Armada la decisión de promulgar o no dichos aportes, y cuando esto se haga será también determinado unilateralmente tanto la manera (ya sea a través de Avisos Definitivos u otras alternativas) como el alcance (por ejemplo, puede existir para una misma situación geográfica que una corrección sea representada en una carta de cierta escala y en cambio que en otra carta de diferente escala, para la misma situación, la corrección sea omitida)

AGRADECIMIENTOS

EL SERVICIO DE OCEANOGRAFIA HIDROGRAFIA Y METEOROLOGIA DE LA ARMADA agradece a quienes han contribuído a bogar por una navegación más segura:

Apellido y Nombre	Buque/Empresa	Información
--------------------------	----------------------	--------------------

INSTRUCCIONES DE REPORTES

1. Se solicita a los Navegantes que informen al Servicio de Oceanografía Hidrografía y Meteorología de la Armada, por la vía más rápida, la observación de nuevos peligros para la navegación, cambios en las ayudas a la navegación, o cualquier otra información relacionada a información imprecisa o desactualizada representada en las cartas o publicaciones náuticas (naturaleza del fondo, toponimia, despliegue de objetos conspicuos en tierra, datos de marea y corrientes, etc), así como sugerencias que tiendan a mejorar el despliegue de información en los servicios prestados. Los navegantes pueden reportar también cualquier problema referido al manejo de los Sistemas de Información de Visualización de Cartografía Electrónica (SIVCE-ECDIS Electronic Chart Digital Information System).
2. La precisión de la posición y conocimiento del error es de gran importancia. Cuando esta sea geográfica a través de Latitud y Longitud, en el reporte se deberá especificar el método utilizado para su medición. En lo posible se solicita que las posiciones sean obtenidas a través de receptores GPS u Observaciones Astronómicas, en cuyos casos se aportaran los datos del equipamiento, la hora, el error y el Datum. Se deberá especificar cuando la posición sea registrada a través de una Tablet o Smart Phone. Cuando la posición sea obtenida por otras Ayudas para la Navegación (ejemplo radar) se deberán informar las lecturas u observaciones realizadas. Si las posiciones son estimadas desde una posición previa conocida, la metodología empleada para estimarla deberá ser informada.
3. Un recorte de la carta náutica de mayor escala exhibe mayores detalles de lo que se pretende reportar, debiendo remarcarse en color rojo lo que se intenta denotar. En ese sentido en caso de requerir mayor información SOHMA proveerá una carta (de mayor escala de existir) en caso de ser requerido por el usuario (sin costo).
4. Una impresión de pantalla en la Carta Náutica Electrónica (CNE, ENC Electronic Nautical Chart) de mayor escala con las modificaciones u observaciones remarcadas en color rojo. Si ese reporte trata de un problema de despliegue de una CNE, una impresión de pantalla deberá ser enviada conjuntamente con detalles de la Marca, modelo y versión del SIVCE (ECDIS)

VIII

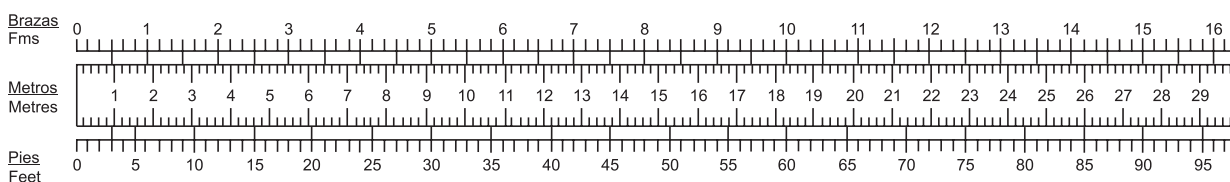
REPORTES DE LOS NAVEGANTES

5. Cuando sondajes son reportados, es importante proveer información detallada del método de obtención, debiendo incluir pero no limitarse a:
 - a. Fabricante, modelo y tipo de ecosonda utilizada
 - b. Reportar si la profundidad está referida respecto a la superficie del agua o a la quilla, indicando para este último caso el calado de la embarcación.
 - c. Fecha, Hora y Posición de la observación, a los efectos de realizar las correcciones de marea posteriores, cuando corresponda.
 - d. Cuando exista una importante cantidad de datos de batimetría, solo se deberá mencionar específicamente aquellas áreas donde existe una diferencia significativa con la Carta Vigente o CNE (ENC), no obstante se podrán enviar los datos completos en un archivo adjunto.
6. **Reportes los cuales no puedan ser confirmados o carecen de detalles específicos o información exigua, no serán tenidos en cuenta.** Las deficiencias a la hora de realizar las observaciones deberán ser remarcadas como también la posibilidad o no de repetir la derrota para poder confirmar el peligro y así obtener datos ampliatorios.
7. Dados los adelantos tecnológicos vinculados principalmente a la telefonía móvil, en donde existe la capacidad ya instalada de toma imágenes (hasta inclusive de alta resolución) el disponer de imágenes o videos tomadas in situ de las alteraciones o nuevas condiciones que pretenden ser denunciadas (ejemplo boyas u otros objetos al garete, detalles de infraestructura portuaria no cartografiados, etc) resultan un aporte sumamente útil, representando evidencia visual que facilitara aún más la evaluación necesaria y correspondiente.
8. Los informes sobre bajos, peligros sin cartografiar o irregularidades en las ayudas a la navegación fuera de uso, podrán ser comunicados por radio a la estación costera más cercana. Cualquier profundidad sin cartografiar por debajo de 30 metros o 15 pies puede ser de la suficiente importancia como para justificar un mensaje por radio.
9. Para reportar anomalías detectadas en las Ayudas a la Navegación se deberá considerar y consultar la información publicada en La Lista de Faros y Señales Marítimas Publicación Número 5 a fin de aportar datos más detallados.
10. **El reporte de información que afecta a las publicaciones del Servicio de Oceanografía Hidrografía y Meteorología de la Armada se efectuará según el anexo impreso en la última hoja de este folleto , debiendo el mismo ser enviado a la siguiente dirección:**

Dirección: Capurro 980 - Montevideo - Uruguay
Casilla de Correos: 1381 / Código Postal: 11700
Correo electrónico: sohma@armada.mil.uy
FAX: (+598) 2309 9220

Se enviará un acuse de recibo ante los reportes enviados y una comunicación adicional solo debe esperarse en caso de requerir aclaraciones u otros datos adicionales. En el folleto siguiente a la fecha de recepción del reporte se agradecerá a quienes hayan aportado la misma (siempre y cuando se cuente con su consentimiento).

REFERENCIA PARA CONVERSIÓN PIES - METROS - BRAZAS



VENTA DE CARTAS Y PUBLICACIONES NAUTICAS

Todas las Cartas y Publicaciones Náuticas producidas por el Servicio de Oceanografía, Hidrografía y Meteorología de la Armada, con excepción de la Cartografía Electrónica, se encuentran disponibles en la Oficina de Ventas: Capurro 980 esquina Av. Agraciada.

Las celdas correspondientes a la Cartografía Electrónica, son distribuidas de manera exclusiva por los agentes de ventas autorizados.

Horario de atención: Días hábiles de lunes a viernes de 08:00 a 13:00 horas excepto feriados.

Tels.: (+598) 2307 1777 / 2309 3861 / 2309 3775 Fax: (+598) 2309 9220

Pedidos y consultas por el correo electrónico: sohma@armada.mil.uy

AGENTES DE VENTAS DE CARTAS Y PUBLICACIONES NAUTICAS

Captain Stephan Nedelchev
MARINE TECHNICAL SERVICES
MONTEVIDEO:

Tel.: (+598) 2916 3386 Fax: (+598) 2915 6802

Teléfono fuera de horario: (+598) 99228546

Circunv. DURANGO 344, Esc. 502

11000 MONTEVIDEO, URUGUAY

E-Mail: csnmts@admiraltycharts.com.uy

www.admiraltycharts.com.uy

AGENCIAS EN EL EXTRANJERO

Argentina

Captain Stephan Nedelchev

Viamonte 726 1°B

1053 Buenos Aires

Tel.: (+)5411-4326-2715

Fax: (+)5411-4322-0451

(+) 5411-4292-5468

Móvil: (15) 4424-2306

E-mail: baire@admiraltycharts.com.uy

C.P. c1053 ABP

El Pulpo Negro

Uruguay 802 (B 1643 EIV) Béccar

Te!./Fax 4742-0848

E-mail: pulponegro@pulponegro.com.ar

www.pulponegro.com.ar

“NAVEGUEMOS SEGUROS”

ADQUIERA SUS CARTAS Y PUBLICACIONES NAÚTICAS EN NUESTRA OFICINA CENTRAL

O

EN NUESTROS AGENTES DE VENTAS AUTORIZADOS

El Servicio de Oceanografía, Hidrografía y Meteorología de la Armada de la República Oriental del Uruguay, mantiene su cartografía permanentemente actualizada, por lo que recomienda su empleo en Buques Nacionales y Extranjeros cuando naveguen aguas uruguayas.

El S.O.H.M.A. no se responsabiliza por Cartas Náuticas y Publicaciones que no hayan sido adquiridas en su local de ventas, o a través de sus Agentes autorizados o de la Autoridad Marítima de la zona.

La oficina entregará el material con el sello correspondiente en el cual figura el número del último Folleto de Avisos a los Navegantes (Publicación N° 8 S.O.H.M.A.), certificando la actualización hasta esa fecha correspondiendo al usuario su posterior actualización.



MANTENGA LIMPIO SU MAR

REPORTE DE LOS NAVEGANTES

SERVICIO DE OCEANOGRAFIA HIDROGRAFIA Y METEOROLOGIA DE LA ARMADA

DATOS DEL INFORMANTE			
FECHA DE LLENADO DEL PRESENTE FORMULARIO			
NOMBRE DEL BUQUE O INFORMANTE			
TELEFONO			
CORREO ELECTRONICO			
DATOS DE LA ANOMALIA			
POSICION (Ver Instrucción 2)			
Medio de Obtención			
Latitud		Longitud	
Error o Precisión			
Datum (WGS 84/ Otro Indicar)			
Nº CARTA O PUBLICACION AFECTADA / EDICION			
Nº CNE (ENC) AFECTADA			
DATOS SIVCE (ECDIS)			
FABRICANTE		MODELO	
DATOS DE INFORME DE PROFUNDIDADES (Ver Instrucción 5)			
PROFUNDIDAD (VALOR, ACLARAR UNIDAD DE MEDIDA METROS O PIES)		PLANO DE REFERENCIA	
ECOSONDA MARCA / MODELO		CALADO	
FECHA DE LA OBSERVACION		HORA (ESPECIFICAR USO)	
DESCRIPCION DE LA ANOMALIA (Detalle la mayor información posible relacionada a la anomalía en función de las instrucciones de la Sección VIII)			
INFORMACION ADJUNTA			
Tipo de Información (Digital y/o Impresa)		Descripción de la Información (archivo de selección de profundidades, recorte de carta, ecograma, archivos de imágenes de impresiones de pantallas de CNE, archivos de fotografías o videos, etc)	
Desea Ser Mencionado en los Agradecimientos de la Sección VIII (si/no)			