

REPÚBLICA ORIENTAL DEL URUGUAY
ARMADA NACIONAL
SERVICIO DE OCEANOGRAFÍA HIDROGRAFÍA Y METEOROLOGÍA DE LA ARMADA



AVISOS A LOS
NAVEGANTES

Folleto N° 5/2016
Avisos N° 56 al 58
Información vigente al
31 de Mayo de 2016

PUBLICACIÓN N° 8
EDICIÓN MENSUAL

ISSN 0797-8898

REPÚBLICA ORIENTAL DEL URUGUAY
ARMADA NACIONAL



SERVICIO DE OCEANOGRAFÍA, HIDROGRAFÍA
Y METEOROLOGÍA DE LA ARMADA

En el año del Centenario
15 de Mayo de 1916 - 15 de Mayo de 2016

AVISOS A LOS NAVEGANTES

Contenido

- I INSTRUCCIONES
- II AVISOS A LOS NAVEGANTES
- III RADIOAVISOS NÁUTICOS
- IV INFORMACIÓN NÁUTICA
- V CARTAS NÁUTICAS ELECTRÓNICAS (ENC)
- VI CORRECCIONES A CARTAS Y PUBLICACIONES NÁUTICAS
- VII CARTAS Y PUBLICACIONES NÁUTICAS PUBLICADAS POR SOHMA
- VIII HIDROVÍA PARANÁ - PARAGUAY

Folleto N° 5/2016
Avisos N° 56 al 58
Información vigente al
31 de Mayo de 2016

Se solicita a los navegantes, Prácticos, Organismos del Estado, Entes Autónomos, Compañías Navieras, Empresas de Obras Portuarias y toda otra persona relacionada con el ámbito marítimo, comuniquen cualquier alteración o irregularidad que pueda afectar la seguridad de la navegación al:

Servicio de Oceanografía, Hidrografía y Meteorología de la Armada.
Dirección: Capurro 980 - Montevideo - URUGUAY

✉ Casilla de Correos: 1381 / ✉ Código Postal: 11700

☎ Teléfonos: (+598) 2307 1777 / 2309 3775 / 2309 3861 - Tel./Fax: (+598) 2309 9220

✉ E-mail: sohma@armada.mil.uy
ó a la Autoridad Marítima más próxima.

🌐 Página Web: www.sohma.armada.mil.uy

Capitán de Navío (CG) GUSTAVO MUSSO
Jefe del Servicio de Oceanografía, Hidrografía y
Meteorología de la Armada

Publicación Mensual

Publicación
N° 8

INSTRUCCIONES

1.- AVISOS A LOS NAVEGANTES

Los Avisos al navegante brindan toda la información de utilidad relacionada con las modificaciones en las Ayudas a la Navegación, los peligros para la navegación, nuevos sondeos de importancia y de una manera más general, toda información que afecta a las Cartas y Publicaciones Náuticas.

El Servicio de Oceanografía, Hidrografía y Meteorología de la Armada (SOHMA) publica los Avisos a los Navegantes mensualmente a través de este Folleto (Publicación N° 8).

AVISO IMPORTANTE: El formato de presentación de esta publicación está adaptado para facilitar su transmisión por correo electrónico, así como su consulta de la página WEB (www.armada.mil.uy/Pagina/institucion/dimat/sohma.html).

El pie de página luce a efectos de poder identificar a qué publicación pertenece cada hoja suelta al obtenerse de la página WEB, su ubicación dentro de la misma y el número total de páginas que integra cada Folleto.

2.- CLASIFICACIÓN DE AVISOS A LOS NAVEGANTES

El SOHMA origina los siguientes tipos de Avisos a los Navegantes:

2.1.- AVISOS GENERALES (G)

Comunican a los navegantes toda información o instrucción que, por su naturaleza, no altera un documento náutico específico, y por tanto no implican correcciones a las Cartas y Publicaciones Náuticas. (Sección IV)

2.2.- AVISOS DEFINITIVOS

Informan un cambio permanente en las cartas y/o publicaciones afectadas. (Sección II). En la Sección VI se incluye las correcciones a Cartas y Publicaciones Náuticas, ello los constituyen los pegotes para las Cartas y Publicaciones, así como las nuevas páginas, a incluir o sustituir, para las Publicaciones.

2.3.- AVISOS PRELIMINARES (P)

Advierten anticipadamente acaecimientos de cualquier naturaleza, que van a producirse en el ámbito vinculado con la Náutica. (Sección II)

2.4.- AVISOS TEMPORARIOS (T)

Informan novedades o alteraciones de naturaleza transitoria. (Sección II)

Los Avisos Preliminares y Temporarios vienen separados a efectos de que puedan ser extraídos del folleto y tenerlos en un lugar visible en el puente o sala de derrota del buque.

2.5.- RADIO AVISOS NÁUTICOS (AVUR)

Mensaje transmitido por medio de telecomunicaciones y que contiene información urgente relacionada con la seguridad a la navegación. Se transcribe en la Sección III los Radioavisos vigentes al momento de la publicación del Folleto.

Los Radio avisos Náuticos son transmitidos por:

- a) Las estaciones Costeras de la Prefectura Nacional Naval.
- b) Otros medios para uso interno de la Armada.

El Aviso General N° *5/2016(G) provee información de las Estaciones de Radio Nacionales que transmiten Radio Avisos Náuticos y Boletines Meteorológicos.

3.- PERÍODO DE EMISIÓN Y VIGENCIA DE LOS AVISOS

3.1.- AVISOS GENERALES (G)

Tienen vigencia anual. Todos los Avisos Generales que permanecen vigentes del año anterior son sustituidos por uno idéntico que aparece publicado en el Folleto N° 1.

3.2.- AVISOS DEFINITIVOS

Anualmente, en el último Folleto, aparece un listado de todos los Avisos Definitivos que fueron publicados durante el año y las cartas y publicaciones que corrigieron. (Sección VI)

3.3.- AVISOS PRELIMINARES (P)

De ser posible se avisará con dos meses de anticipación. Una vez cumplido el aviso anticipado será sustituido por un Definitivo o Temporario, según corresponda.

Al final de la Sección II aparece la lista de Avisos Preliminares y Temporarios vigentes, así como la de aquellos anulados. Anualmente en el primer Folleto del año, se repiten todos los Avisos Preliminares y Temporarios que permanecen en vigencia.

INSTRUCCIONES

4.- NUMERACIÓN

- 4.1.- Los Avisos a los Navegantes son identificados por un número de aviso que se compone de dos partes, separada por una barra inclinada. Los dígitos ubicados a la izquierda de la barra indican el número del aviso que es anual y correlativo. Los cuatro dígitos ubicados a la derecha de la barra identifican el año del aviso.
- 4.2.- La secuencia de numeración que identifica a los Avisos Generales, Definitivos, Temporarios y Preliminares es una sola. Los Avisos Generales, Temporarios y Preliminares son identificados por las anotaciones (G), (T) o (P) respectivamente ubicada a la derecha del número del Aviso.
- 4.3.- El símbolo *, ubicado a la izquierda del Número del Aviso, indica que la información es de origen nacional (Uruguay).
- 4.4.- Los Radio Avisos Náuticos se identifican por la palabra AVUR seguida de un número de hasta 4 dígitos que es correlativo y separado por un punto, una cifra de dos dígitos que representará las últimas dos del año en que se originó el AVUR.

5.- REFERENCIAS DE LA INFORMACIÓN

- 5.1.- Las marcaciones son verdaderas, dadas en grados contadas de 000° a 359°59' en el sentido del movimiento de las agujas del reloj.
- 5.2.- Las relativas a las luces, incluso sus sectores de iluminación o de peligros, están dadas desde el mar.
- 5.3.- Cuando las posiciones sean informadas por marcación y distancia, las mismas estarán dadas a partir del punto establecido como referencia.
- 5.4.- Las situaciones geográficas son referidas a la carta de mayor escala, salvo indicación contraria.
- 5.5.- Las horas corresponden a la hora legal vigente.
- 5.6.- Las profundidades son referidas a los planos de reducción de sonda fijadas para la carta de mayor escala.
- 5.7.- Las alturas están dadas sobre el nivel medio del mar.

6.- POSICIONAMIENTO MEDIANTE GPS

La totalidad de las Cartas editadas por el SOHMA, están en Sistema Geodésico Mundial (WGS-84), lo cual permite leer las coordenadas desde GPS.

7.- TEXTO EN INGLÉS

El SOHMA publica la traducción no oficial al inglés, de los Avisos Generales, Definitivos, Temporales, Preliminares y Radioavisos. El texto en inglés no constituye una traducción oficial, sino una traducción realizada con la finalidad de facilitar el uso del folleto a los navegantes que no conocen o no entienden correctamente el idioma español.

8.- CARTAS NÁUTICAS ELECTRÓNICAS (Sección V)

En esta Sección se informa:

- 8.1.- Las nuevas ediciones de celdas de Cartas Náuticas Electrónicas publicadas en el mes.
- 8.2.- Las celdas actualizadas durante el mes.
- 8.3.- Como informativo, las versiones vigentes.

9.- INFORMACIÓN NÁUTICA (Sección IV)

En esta Sección se incluyen todo tipo de información o instrucción de interés para la navegación que no genera correcciones a Cartas y Publicaciones Náuticas del SOHMA. Dentro de esta información se incluyen los Avisos Generales.

10.- ADVERTENCIA

La ausencia de novedades en el Folleto de Avisos a los Navegantes o en los Radio Avisos Náuticos (AVUR) no debe ser interpretada como situación normal en las rutas de navegación, sino que, sobre ellas, no se han recibido informes o denuncias.

AVISOS A LOS NAVEGANTES

CARTAS Y PUBLICACIONES AFECTADAS POR LOS AVISOS A LOS NAVEGANTES

Folleto N° 5

Montevideo, 31 de Mayo de 2016.-

CARTAS

N° PUBLIC.	EDICIÓN	AVISOS	N° PUBLIC.	EDICIÓN	AVISOS
50	2011	*56/2016	/		
52	2007	*57/2016			
61	2013	*58/2016			
62	2014	*58/2016			

PUBLICACIONES

N° PUBLIC.	EDICIÓN	AVISOS	N° PUBLIC.	EDICIÓN	AVISOS
/			/		

AVISOS A LOS NAVEGANTES

ÍNDICE GENERAL
AVISOS DEFINITIVOS

RÍO DE LA PLATA

*56/2016	DERROTA DE BUQUES ALTA VELOCIDAD PIRIÁPOLIS - MONTEVIDEO ROUTES OF HIGH SPEED CRAFT PIRIÁPOLIS - MONTEVIDEO	Pág. 6
*57/2016	CANAL SAN GABRIEL NUEVA BATIMETRÍA CANAL SAN GABRIEL NEW BATHIMETRY	Pág. 6
*58/2016	TERMINAL PUNTA PEREIRA LÍMITES DE CANAL PUNTA PEREIRA TERMINAL CHANNEL LIMITS	Pág. 6

AVISOS A LOS NAVEGANTES

AVISOS DEFINITIVOS**RÍO DE LA PLATA**

- *56/2016 DERROTA DE BUQUES ALTA VELOCIDAD
PIRIÁPOLIS - MONTEVIDEO
CARTA NÁUTICA N° 50 (*última corrección: *44/16*)
- | | | |
|----------|---|--|
| Eliminar | derrota buques de alta velocidad
definida en los siguientes puntos | 34°55'36" S 056°18'52" W
34°57'54" S 056°13'24" W
34°57'54" S 056°11'30" W |
| Eliminar | de la nota Derrota Buques de Alta Velocidad
el siguiente texto "Buenos Aires-Piriápolis" | 34°43'10" S 056°32'10" W |
- Autoridad: SOHMA
- ROUTES OF HIGH SPEED CRAFT
PIRIÁPOLIS - MONTEVIDEO
NAUTICAL CHART N° 50 (*previous update: *44/16*)
- | | | |
|--------|--|--|
| Delete | route of high speed craft joining | 34°55'36" S 056°18'52" W
34°57'54" S 056°13'24" W
34°57'54" S 056°11'30" W |
| Delete | in note High Speed Route the following
text "Buenos Aires-Piriapolis" | 34°42'58" S 056°25'50" W |
- Authority: SOHMA
- *57/2016 CANAL SAN GABRIEL
NUEVA BATIMETRÍA
CARTA NÁUTICA N° 52 (*última corrección: *50/16*)
- | | | |
|----------|-------------------------|--|
| Insertar | gráfico de página N° 23 | |
|----------|-------------------------|--|
- Autoridad: SOHMA
- CANAL SAN GABRIEL
NEW BATHIMETRY
NAUTICAL CHART N° 52 (*previous update: *50/16*)
- | | | |
|--------|--------------------------------------|--|
| Insert | the accompanying block of page N° 23 | |
|--------|--------------------------------------|--|
- Authority: SOHMA
- *58/2016 TERMINAL PUNTA PEREIRA
LÍMITES DE CANAL
CARTAS NÁUTICAS (*última corrección: 61 *51/16, 62 *51/16*)
CARTAS NÁUTICAS N° 61 - 62 Y PLANO "B"
- | | | |
|----------|---|--|
| Insertar | gráfico de páginas N° 23 y 25, mostrando
cambios en los límites de canal, profundidad
mantenida y boyado. | |
|----------|---|--|
- Autoridad: SOHMA

AVISOS A LOS NAVEGANTES

AVISOS DEFINITIVOS

PUNTA PEREIRA TERMINAL

CHANNEL LIMITS

NAUTICAL CHARTS (*previous update: 61 *51/16, 62 *51/16*)

NAUTICAL CHARTS Nº 61 - 62 AND PLAN "B"

Insert the accompanying block of pages Nº 23 and 25,
showing amendments to channel limits, dredged depth
and bouyage.

Authority: SOHMA

AVISOS A LOS NAVEGANTES

AVISOS TEMPORARIOS Y PRELIMINARES

Folleto N° 5

Montevideo, 31 de Mayo de 2016.-

N°AVISO AÑO	CARTAS AFECTADAS	LAT/LONG KM	LUGAR Y OBJETO
*57/2007(T)			<p align="center"><u>OCÉANO ATLÁNTICO</u></p> <p>SISTEMA NAVTEX No operativo.</p>
*45/2012(T)			<p align="center"><u>RIO DE LA PLATA</u></p> <p>ESTACIÓN MONTEVIDEO ARMADA RADIO (CWM)</p>
*64/2015(T)	40	34°55'47.6" S 056°16'24.9" W	<p>NOVEDADES DE BALIZAMIENTO PROXIMIDADES PUNTA LOBOS</p>
*48/2016(P)			<p align="center"><u>PUBLICACIONES</u></p> <p>NUEVA EDICIÓN DE PUBLICACIÓN NÁUTICA PUBLICACIÓN N° 2 CATÁLOGO DE CARTAS PUBLICACIONES NÁUTICAS.</p>

AVISOS TEMPORARIOS Y PRELIMINARES ANULADOS

N°AVISO AÑO	CARTAS AFECTADAS	LAT/LONG KM	LUGAR Y OBJETO
/			

RADIOAVISOS NÁUTICOS

Vigentes al 31 de Mayo de 2016.-

0355.16 OCÉANO ATLÁNTICO
NOVEDADES DE BALIZAMIENTO
Novedades actualizadas: Señal N° 64

PUERTO LA PALOMA
N° 41.5 - Boya Lateral Babor Par N° 3, averiada y apagada.

PROXIMIDADES PUNTA JOSÉ IGNACIO
N° 55 - Boya Descarga Petrolera, apagada.

Anula Aviso N° 0349.16

ATLANTIC OCEAN
BUOYAGE NEWS
News updated: Signal N° 64

LA PALOMA HARBOR
N° 41.5 - Port Hand Buoy N° 3, damaged and unlit.

PUNTA JOSÉ IGNACIO VICINITY
N° 55 - The offshore loading mooring buoy is unlit.

Notice N° 0349.16, cancelled

0393.16 OCÉANO ATLÁNTICO
FONDEO DE EQUIPAMIENTO OCEANOGRÁFICO
Fondeado temporalmente equipo oceanográfico en 34°31'33"S 054°00'30"W.
Se prohíbe el fondeo y pesca de arrastre en una área de 100 metros de radio con centro en el punto indicado.

Anula Aviso N° 0256.16

ATLANTIC OCEAN
OCEANOGRAPHIC EQUIPMENT
Oceanographic instrument have been established temporarily in 34°31'33"S 054°00'30"W
A restricted area, fishing and anchoring is prohibited, radius 100 metres centred on reference point.

Notice N° 0256.16, cancelled

0397.16 RÍO URUGUAY
NOVEDADES DE BALIZAMIENTO
Novedades actualizadas: Señales N° 3145, 3226 y 3487

ACCESO A RÍO PARANÁ BRAVO
N° 1522 - Boya Lateral Estribor Par Km.138, luz no confiable (ritmo alterado)
N° 1525 - Boya Lateral Babor Par Km.138, luz no confiable (ritmo alterado)
N° 1528 - Boya Lateral Babor PAR KM.138.5, apagada

PROXIMIDADES PUERTO DE NUEVA PALMIRA
N° 1543 - Boya Lateral Estribor Km 3.4, averiada (sin torre)
N° 1545 - Boya Peligro Aislado Capri I falta

MUELLE ONTUR
N° 1559 - Boya Lateral Babor Km 8.6, corrida

PROXIMIDADES ARROYO GUTIERREZ
N° 1567 - Boya Lateral Babor KM 12.6 falta

RADIOAVISOS NÁUTICOS

Vigentes al 31 de Mayo de 2016.-

PASO SAN FRANCISCO

N° 3567 - Boya Peligro Aislado Buque Urquiza Km 219.6, falta

Anula Aviso N° 0394.16

RÍO URUGUAY**BUOYAGE NEWS**

News updated: Signals N° 3145, 3226 and 3487

RÍO PARANÁ BRAVO ACCESS

N° 1522 - Buoy Starboard Km 138, light unreliable

N° 1525 - Buoy Port Km.138, light unreliable

N° 1528 - Buoy Port Km.138.5, unlit

NUEVA PALMIRA HARBOR VICINITY

N° 1543 - Buoy Starboard Km 3.4, damaged (without tower)

N° 1545 - Buoy Isolated Danger Capri I, missing

MUELLE ONTUR

N° 1559 - Buoy Port Km 8.6, moved

ARROYO GUTIERREZ VICINITY

N° 1567 - Buoy Port Km 12.6 missing

PASO MARQUEZ

N° 3039 - Buoy Isolated Danger Chata Potrero Km 37.6, missing

PASO PUNTA AMARILLA

N° 3053 - Buoy Starboard Km 46.4, light unreliable

CANAL DE LAS TARANTANAS

N° 3084 - Buoy Port Km 55.6, light unreliable

N° 3090 - Buoy Starboard Km 58.7, moved (being found near Port Hand Buoy Km 55.6, red side)

N° 3093 - Buoy Port Km 60.8, unlit

N° 3095 - Buoy Starboard Km 64.3, moved to 33°21'55" S 058°25'55" W

PASO BARRIZAL

N° 3144 - Buoy Port KM 88.4 temporarily moved to 33°09'53.4" S 058°23'41.0" W

CANAL DE LA BARRA (RÍO GUALEGUAYCHU ACCESS)

N° 3177 - Buoy Isolated Danger Draga 2-C Km 2.4, unlit

N° 3180 - Buoy Starboard Par Km 2.6, unlit

INTERNATIONAL BRIDGE LIBERTADOR GENERAL SAN MARTIN

N° 3216 - Buoy Starboard Km 104.2, off station 370 mts to Southwest

N° 3219 - Buoy Port Km 105.4 off station 200 mts to the bridge

N° 3220 - Buoy Starboard Km 105.4, off station 180 mts to the bridge

CANAL M'BOPICUÁ

N° 3225.1 - Buoy Especial T3U, unlit

PASO ÑANDUBAYZAL

N° 3234 - Buoy Starboard Km 111.9 off station 200 mts to Southwest

PASO TRES CRUCES

N° 3237 - Buoy Port Km 117.8, unlit

N° 3243 - Buoy Starboard Km 119.4 light unreliable

RADIOAVISOS NÁUTICOS

Vigentes al 31 de Mayo de 2016.-

PASO BONFIGLIO

N° 3288 - Buoy Port Km 143.6, light unreliable

PASO BANCO GRANDE

N° 3321 - Buoy Starboard Km 153.8, unlit

PASO MONTAÑA

N° 3342 - Buoy Starboard Km 169.6, unlit

PASO ALTOS Y BAJOS

N° 3370 - Buoy Port Km 178.4, light unreliable

PASO GARIBALDI

N° 3377 - Buoy Starboard Km 179.9, moved to 32°31'54" S 058°10'51.6" W

PASO ALMIRÓN CHICO

N° 3453 - Buoy Port Km 195.5, missing (being found in mouth of Arroyo Negro)

INTERNATIONAL BRIDGE GENERAL ARTIGAS

N° 3531 - Buoy Port Km 211.7, off station 200 mts to Southeast

N° 3544 - Buoy Starboard Km 213, off station 50 mts to South

PASO SAN FRANCISCO

N° 3567 - Buoy Isolated Danger Buque Urquiza Km 219.6, missing

Notice N° 0394.16, cancelled

0398.16 **RÍO DE LA PLATA****PROXIMIDADES GASODUCTO**

Fondeada Boya peligro reciente de luz blanca fija, en 34°40.10' S 057°50.55' W, señalizando el casco a pique del Pontón - Grúa "Indio"

Anula Aviso N° 0382.16

RÍO DE LA PLATA**GASODUCTO VICINITY**

Buoy New Danger, of fix white light, has been established in 34°40.10' S 057°50.55' W, marking sunken hull Pontón - Grúa "Indio".

Notice N° 0382.16, cancelled

0402.16 **OCÉANO ATLÁNTICO****FONDEO DE EQUIPAMIENTO OCEANOGRÁFICO**

Ha sido fondeado temporalmente equipamiento oceanográfico en:

34°34'25" S 054°00'11" W.

Se prohíbe el fondeo y pesca de arrastre en un área de 400 metros de radio con centro en el punto indicado.

ATLANTIC OCEAN**OCEANOGRAPHIC EQUIPMENT**

Oceanographic instrument have been established temporarily in:

34°34'25" S 054°00'11" W.

A restricted area, fishing and anchoring is prohibited, radius 400 metres centred on reference point.

RADIOAVISOS NÁUTICOS

Vigentes al 31 de Mayo de 2016.-

0407.16 RÍO NEGRO
EMBARCACIÓN HUNDIDA
En proximidades del Km 57, se reportó el hundimiento de embarcación (SAETA) Mat.309.

RÍO NEGRO
SUNKEN BOAT
In the Km 57 vicinity, has been reported sunked boat (SAETA) Mat.309.

0431.16 RÍO DE LA PLATA
PUNTA YEGUAS

1. Se están desarrollando tareas de dragado por construcción de emisario subacuático.
2. Se establece una área de prohibición a la navegación determinada por los siguientes puntos:

34°54'17" S	056°19'09" W
34°55'36" S	056°19'09" W
34°55'36" S	056°18'41" W
34°54'17" S	056°18'41" W
3. Área de refulado definida entre los siguientes puntos:

34°55'45.7" S	056°19'50.8" W
34°55'45.5" S	056°19'19.3" W
34°56'11.5" S	056°19'19.1" W
34°56'11.7" S	056°19'50.6" W

Anula Aviso N° 0301.16

RÍO DE LA PLATA
PUNTA YEGUAS

1. Dredging operations are in progress lay a new submarine pipeline.
2. A restricted area has been established. Navigation is prohibited within area bounded by the following points:

34°54'17" S	056°19'09" W
34°55'36" S	056°19'09" W
34°55'36" S	056°18'41" W
34°54'17" S	056°18'41" W
3. A temporarily Dumping Ground has been established in area bounded by the following points:

34°55'45.7" S	056°19'50.8" W
34°55'45.5" S	056°19'19.3" W
34°56'11.5" S	056°19'19.1" W
34°56'11." S	056°19'50.6" W

Notice N° 0301.16, cancelled

0446.16 RÍO DE LA PLATA
CANALES A MARTÍN GARCÍA
BARRA DEL FARALLÓN
Se encuentra realizando tareas de dragado, Draga "Hang Jun 3001" desde el Km 39 al Km 43, descargando una milla al Este de ambos kilometrajes. Solicitar paso a dicha draga con una hora de antelación por Cana 81 VHF.

Anula Aviso N° 0403.16

RÍO DE LA PLATA
CANALES A MARTÍN GARCÍA
BARRA DEL FARALLÓN
Dredging is in progress from Km 39 to Km 43 by Dredge Han JUN 3001. Dumping Area one mile at East between kilometers. Mariners are advised to request passage to the dredge one hour in advance by Channel 81 VHF.

Notice N° 0403.16, cancelled

RADIOAVISOS NÁUTICOS

Vigentes al 31 de Mayo de 2016.-

0447.16 RÍO DE LA PLATA

ZONA DE PROHIBICIÓN A LA NAVEGACIÓN

Se ha dispuesto un área de prohibición a la navegación entre los siguientes puntos:

34°54'56.7" S	056°15'38.0" W
34°54'06.6" S	056°16'57.7" W
34°55'11.2" S	056°17'57.4" W
34°56'01.2" S	056°16'30.5" W

Buques que se encuentren navegando en proximidades de dicha área deberán tener precaución y reducir su velocidad a menos de 5 nudos.

Anula Aviso N° 0314.16

RÍO DE LA PLATA

PROHIBITED NAVIGATION AREA

A restricted area, prohibited to navigation has been established within area bounded by the following positions:

34°54'56.7" S	056°15'38.0" W
34°54'06.6" S	056°16'57.7" W
34°55'11.2" S	056°17'57.4" W
34°56'01.2" S	056°16'30.5" W

Mariners are advised to navigate with caution in the vicinity and restricted their speed to 5 Knots.

Notice N° 0314.16, cancelled

0458.16 RÍO DE LA PLATA

CANALES A MARTÍN GARCÍA - NOVEDADES DE BALIZAMIENTO

Novedades actualizadas: Señales N° 1329, 1333, 1339, 1341, 1351

BARRA DEL FARALLÓN

- N° 1183 - Boya Cardinal Sur Km 39, falta
- N° 1225 - Boya Lateral Estribor Par Km 54.1, averiada

PASO DEL FARALLON

- N° 1237 - Boya Lateral Estribor Par Km 55.5, falta (averiada fuera del canal)
- N° 1251 - Boya Ciega Peligro Aislado Lambaré, falta (encontrándose en 34°28.381'S 057°48.836' W)

POZOS DE SAN JUAN

- N° 1331 - Boya Lateral Babor Par Km 88.1, apagada
- N° 1335 - Boya Lateral Babor Par Km 89.6, corrida (450 metros al Sureste)

CANAL DEL INFIERNO

- N° 1377 - Boya Lateral Estribor Par Km 107.3, apagada
- N° 1379 - Boya Lateral Babor Par Km 107.3, falta
- N° 1381 - Boya Lateral Estribor Par Km 109.1, falta
- N° 1383 - Boya Lateral Babor Par Km 109.1, apagada

CANAL DEL ESTE

- N° 1387 - Boya Lateral Estribor Par Km 110.9, falta (encontrándose 650 metros al Sureste)
- N° 1401 - Boya Lateral Babor Par Km 115.2, corrida 115 metros al sureste
- N° 1403 - Boya Lateral Estribor Par Km 115.9, falta (encontrándose 15 kilómetros al Sureste)
- N° 1417 - Boya Cardinal Este Par Km 121, falta (encontrándose 6.5 kilómetros al sur Suroeste)

RADIOAVISOS NÁUTICOS

Vigentes al 31 de Mayo de 2016.-

CANAL PRINCIPAL

- Nº 1431 - Boya Lateral Estribor Par Km 130.2, falta, (encontrándose 600 metros al Sureste)
- Nº 1433 - Boya Lateral Babor Par Km 130.2, falta (encontrándose 10 kilómetros al Sur)
- Nº 1437 - Boya Lateral Estribor Par Km 133.4, falta
- Nº 1439 - Boya Cardinal Este Km 134,2, falta (encontrándose 6 kilómetros al Sureste)
- Nº 1443 - Boya Lateral Estribor Par Km 137.3, falta (encontrándose 9 kilómetros al Sureste)
- Nº 1445 - Boya Lateral Estribor Par Km 141.4, corrida (350 metros al Sureste)

Anula Aviso Nº 0456.16

CANALES A MARTÍN GARCÍA – BUOYAGE NEWS

News updated: Signals Nº 1329, 1333, 1339, 1341, 1351

BARRA DEL FARALLÓN

- Nº 1183 - Buoy South Km 39, missing.
- Nº 1225 - Buoy Starboard Km 54.1, damaged.

PASO DEL FARALLÓN

- Nº 1237 - Buoy Starboard Km 55.5, missing (damaged outside the channel)
- Nº 1251 - Buoy Isolated Danger Lambaré, missing (being found in 34°28.381' S 057°48.836' W)

POZOS DE SAN JUAN

- Nº 1331 - Buoy Port Km 88.1, unlit.
- Nº 1335 - Buoy Port Km 89.6, moved (450 meters to Southeast)

CANAL DEL INFIERNO

- Nº 1377 - Buoy Starboard Km 107.3, unlit
- Nº 1379 - Buoy Port Km 107.3, missing
- Nº 1381 - Buoy Starboard Km 109.1, missing
- Nº 1383 - Buoy Port Km 109.1, unlit

CANAL DEL ESTE

- Nº 1387 - Buoy Starboard Km 110.9, missing (being found 650 meters to Southeast)
- Nº 1401 - Buoy Port Km 115.2, moved 115 meters to Southeast
- Nº 1403 - Buoy Starboard Km 115.9, missing (being found 15 kilometers to Southeast)
- Nº 1417 - Buoy East Km 121, missing (being found 6.5 kilometers to South Southwest)

CANAL PRINCIPAL

- Nº 1431 - Buoy Starboard Km 130.2, missing (being found 600 meters to Southeast)
- Nº 1433 - Buoy Port Km 130.2, missing (being found 10 kilometers to South)
- Nº 1437 - Buoy Starboard Km 133.4, missing
- Nº 1439 - Buoy East Km 134.2, missing (being found 6 kilometers to Southeast)
- Nº 1443 - Buoy Starboard Par Km 137.3, missing (being found 9 kilometers to Southeast)
- Nº 1445 - Buoy Starboard Km 141.4, moved (350 meters to Southeast)

Notice Nº 0456.16, cancelled

0459.16 RÍO DE LA PLATA**NOVEDADES DE BALIZAMIENTO**

Novedades actualizadas: Señal Nº 88

BAHÍA DE MALDONADO

- Nº 88 - Baliza Sectorizada Isla Gorriti, apagada

PROXIMIDADES PUERTO DEL BUCEO

- Nº 130 - Boyarín Peligro Aislado Piedras del Buen Viaje, falta

RADIOAVISOS NÁUTICOS

Vigentes al 31 de Mayo de 2016.-

CANAL DE ACCESO A PUERTO MONTEVIDEO

N° 199 - Boya Lateral Babor Par Km 27, retirada temporalmente

REPOSICIONADAS TEMPORALMENTE POR TAREAS DE ENSANCHE DEL CANAL:

N° 256 - Boya Lateral Babor Par Km 11 en 35°00'10.9"S 056°11'31.2" W.

N° 271 - Boya Lateral Estribor Par Km 8 en 34°58'58.16"S 056°12'58.49"W.

N° 277 - Boya Lateral Babor Par Km 6.5 en 34°58'20.4"S 056°13'33.9"W.

N° 280 - Boya Lateral Estribor Par Km 6.5 en 34°58'15.41"S 056°13'19.93"W.

N° 289 - Boya Lateral Babor Par Km 4 en 34°56'58.2"S 056°13'37.0"W.

N° 295 - Boya Lateral Babor Par Km 3, retirada temporalmente

PUERTO DE MONTEVIDEO

N° 355 - Baliza Dársena Fluvial Muelle Oeste, retirada temporalmente

N° 364 - Baliza Espigón "B" Dique de Cintura, reposicionada temporalmente en 34°53.88' S 056°12.54' W.

PROXIMIDADES PUNTA DE SAYAGO

N° 428.1 - Boya Peligro Aislado Piedra Dellazoppa, apagada

ENSENADA DE SANTA LUCIA

N° 466 - Boya Lateral Babor N° 2, falta.

ACCESO A RÍO ROSARIO

N° 512 - Boyarín Lateral Estribor N° 1, falta.

CANAL SANTO DOMINGO

N° 709 - Boya Lateral Estribor N° 5, falta (varada sobre la costa en 34°04.839'S 058°13.826'W)

N° 722 - Boyarín Lateral Estribor Par N° 14, falta.

N° 724 - Boya N° 15 Lateral Babor, falta.

CANAL CAMACHO

N° 868 - Boya Lateral Babor Par N° 10, falta (varada en costa uruguaya)

CANAL PUNTA INDIO

N° 945 - Boya Lateral Estribor Par Km 204.4, falta (encontrándose en 34°58.1'S 056°04.7'W)

N° 946 - Boya Lateral Babor Par Km 204.4, falta (encontrándose en 34°55.7' S 056°36.1'W)

CANAL DE ACCESO TERMINAL PORTUARIA PUNTA PEREIRA

N° 1349 - Boya Lateral Babor PP N° 1, falta.

Anula Aviso N° 0440.16

RÍO DE LA PLATA**BUOYAGE NEWS**

News updated: Signal N° 88

BAHÍA DE MALDONADO

N° 88 - Beacon Isla Gorriti, unlit

PROXIMIDADES PUERTO DEL BUCEO

N° 130 - Buoy Isolated Danger Piedras del Buen Viaje, missing

RADIOAVISOS NÁUTICOS

Vigentes al 31 de Mayo de 2016.-

CANAL DE ACCESO A PUERTO MONTEVIDEO

N° 199 - Buoy Port Km 27, removed temporarily

Temporarily moved:

N° 256 - Buoy Port Km 11 ton 35°00'10.9" S 056°11'31.2" W.

N° 271 - Buoy Starboard Km 8 to 34°58'58.16" S 056°12'58.49" W.

N° 277 - Buoy Port Km 6.5 to 34°58'20.4" S 056°13'33.9" W.

N° 280 - Buoy Starboard Km 6.5 to 34°58'15.41" S 056°13'19.93" W.

N° 289 - Buoy Port Km 4 to 34°56'58.2" S 056°13'37.0" W.

N° 295 - Buoy Port Km 3, temporarily removed

PUERTO DE MONTEVIDEO

N° 355 - Beacon Dársena Fluvial Muelle Oeste, temporarily removed

N° 364 - Beacon Espigón "B" Dique de Cintura, temporarily moved to 34°53.88' S 056°12.54' W

PROXIMIDADES PUNTA DE SAYAGO

N° 428.1 - Buoy Isolated Danger Piedra Dellazoppa, unlit

ENSENADA DE SANTA LUCÍA

N° 466 - Port Buoy N° 2, missing.

ACCESO A RÍO ROSARIO

N° 512 - Buoy Starboard N° 1, missing.

CANAL SAN GABRIEL

N° 628 - Buoy Starboard Roca Anita, missing

CANAL SANTO DOMINGO

N° 709 - Buoy Starboard N° 5, missing (being found in the coast)

N° 722 - Buoy Starboard N° 14, missing.

N° 724 - Buoy Port N° 15, missing (being found in 34°03.2223' S 058°16.0750' W)

CANAL CAMACHO

N° 868 - Buoy Port N° 10, missing (being found in the uruguayan coast)

CANAL PUNTA INDIO

N° 945 - Buoy Starboard Km 204.4, missing (being found in 34°58.1' S 056°04.7' W)

N° 946 - Buoy Port Km 204.4, missing (being found in 34°55.7' S 056°36.1' W)

CANAL DE ACCESO TERMINAL PORTUARIA PUNTA PEREIRA

N° 1349 - Buoy Port PP N° 1, missing

Notice N° 0440.16, cancelled.

0460.16 OCÉANO ATLÁNTICOBuque "Maersk Venturer" realiza tareas de perforaciones en el lecho y subsuelo marítimo en
36°13'35" S 051°33'57" W

Mantenerse apartado 1 milla de radio con centro en el punto indicado.

Anula Aviso N° 0328.16

ATLANTIC OCEAN

Ship "Maersk Venturer" performs tasks of drilling in the sea bed and subsoil in

36°13'35" S 051°33'57" W

Stay away 1 mile radius centred on referent point.

Notice N° 0328.16, cancelled

PÁGINA EN BLANCO

IV

INFORMACIÓN NÁUTICA

NOVEDADES DE LOS CANALES A MARTÍN GARCÍA

Anchos navegables de los Canales a Martín García correspondientes al mes de Mayo de 2016.

RÍOS Y TRAMOS		LUGAR DE LA DETERMINANTE		PROFUNDIDADES AL CERO SEGÚN ÚLTIMO RELEVAMIENTO			
NOMBRE	Km	NOMBRE	Km	ANCHO DE CANAL	METROS	OTRO ANCHO	METROS
				m		m	
Canales a Martín García	39,0-54,8	Barra del Farallón	43,4	110	7,40	75	9,00
	54,8 - 67,3	Paso del Farallón	62,8	100	8,30		
	67,3-76,4	Barra de San Pedro	74,4	90	7,80	83	8,00
	76,4-82,0	Paso de San Juan	82	90	8,20	75	8,50
	82,0-92,9	Pozos de San Juan	82,8	90	7,80	50	8,50
	92,9-103,4	Canal Nuevo	103,3	90	7,30	85	9,00
	103,4-110,5	Canal del Infierno	103,5	90	7,30	80	9,00
Canal Principal	110,5-120,5	Canal del Este	111,9	90	9,75		
	120,5-145,5	Canal Principal	120,5	200	11		

Autoridad: CARP

INFORMACIÓN NÁUTICA

NOVEDADES DEL RÍO URUGUAY

SIN NOVEDAD.

CARTAS NÁUTICAS ELECTRÓNICAS (ENC)

Navegantes y usuarios en general:

“Las Cartas Náuticas Electrónicas (ENC) producidas por el SOHMA son validadas por el IC-ENC desde Enero de 2012, a efectos de cumplir con la Norma S-57 de la Organización Hidrográfica Internacional (OHI) y La Guía para la Implementación de los Principios WEND de la OHI.

Las mismas se encuentran encriptados según la Norma S-63 (OHI), y deben ser adquiridas por el navegante a través de los agentes oficiales del Servicio Hidrográfico del Reino Unido (UKHO)”.

Electronic Nautical Charts (ENC) produced by SOHMA are validated by the IC-ENC since January 2012, in order to accomplish with S-57 Standard of the International Hydrographic Organization (IHO) and the Guide for the Implementation of the IHO WEND principles.

They are encrypted according with S-63 Standard (OHI), and can be purchased by the Mariners in the ADMIRALTY Chart Agents. SOHMA takes as reference the global network of ADMIRALTY Chart Agents.

CARTAS NAUTICAS ELECTRONICAS VIGENTES (ENC) PUBLICADAS POR SOHMA

ENC	TITULO DE LA CARTA NAUTICA ELECTRONICA
DISTRIBUCION IC - ENC	
UY200001.006	Aproximación al Río de la Plata
UY300003.012	Desde Arroyo Chuy hasta Montevideo
UY40003A.000	La Coronilla
UY40003B.000	Cabo Castillos y Cabo Polonio
UY500019.002	Puerto la Paloma desde Punta Rubia hasta Cabo Santa María
UY400020.020	Aproximación a Bahía de Maldonado desde Punta José Ignacio hasta Piriápolis
UY400030.009	Desde Punta Ánimas hasta Atlántida
UY500031.012	Bahía de Maldonado e Isla de Lobos
UY60031A.000	Puerto de Punta del Este
UY50031B.000	Punta Ballena
UY500032.011	Puerto de Piriápolis desde Punta Rasa hasta Punta de los Burros
UY60032A.003	Puerto de Piriápolis
UY400040.038	Aproximación al Puerto de Montevideo desde Isla de Flores hasta Banco de Santa Lucía
UY50040A.003	Isla de Flores
UY50040B.000	Puerto del Buceo
UY500041.034	Puerto de Montevideo
UY300050.019	Desde Montevideo hasta proximidades Punta Mocharife
UY500052.008	Puerto de Colonia del Sacramento desde Punta Riachuelo hasta Islas Hornos
UY300060.019	Desde Puerto de Colonia del Sacramento hasta Puerto de Nueva Palmira
UY400701.006	Desde Km 3 al Km 18
UY50701A.006	Puerto de Nueva Palmira y Dársena Higuieritas
UY400702.008	Desde el Km 19 al Km 41
UY400703.002	Desde el Km 42 al Km 66 a Acceso a Villa Soriano
UY50704A.002	Riacho Yaguarí
UY400705.001	Desde el Km 67 al Km 82
UY400706.001	Desde Km 83 al Km 100
UY50706A.001	Puerto de Fray Bentos

CARTAS NÁUTICAS ELECTRÓNICAS (ENC)

CELDA ACTUALIZADAS AL MES DE MAYO DE 2016

ENC	Nº AVISO ORIGINADOR
DISTRIBUCION IC - ENC	
UY200001.007	*48/2016
UY300003.013	*48/2016
UY400020.021	*48/2016
UY400030.010	*48/2016
UY400040.039	*48/2016
UY500032.012	*48/2016
UY50040A.005	*48/2016
UY500041.036	*48/2016
UY300050.021	*48/2016
UY500052.000	*57/2016

CORRECCIONES A CARTAS Y PUBLICACIONES NÁUTICAS

GRÁFICO PARA CARTA NÁUTICA N° 52

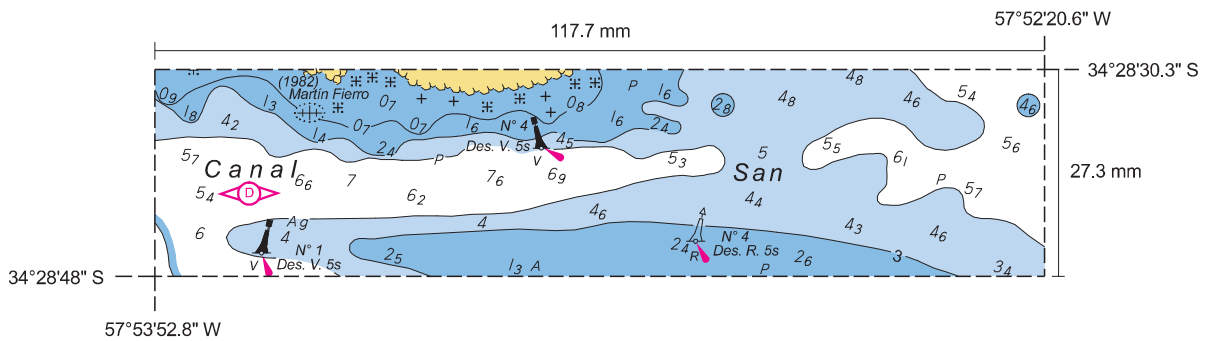


GRÁFICO PARA CARTA NÁUTICA N° 61

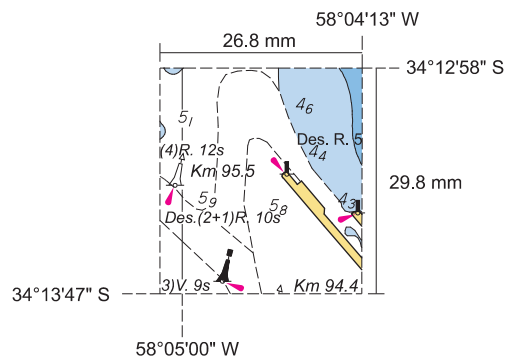
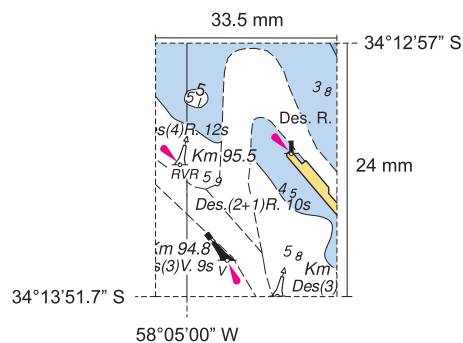


GRÁFICO PARA CARTA NÁUTICA N° 62

**NOTA**

Al momento de realizar la impresión de los gráficos o notas, tener en consideración que se deberán configurar las propiedades de impresión del documento para ser impreso en la escala original, debiendo seleccionar la opción (de la configuración de impresión) Escala de Pagina "Ninguna".

De no realizar la citada configuración causará la alteración de las medidas originales de éstos, pudiendo existir incompatibilidad en las medidas de la información impresa respecto a las Cartas Náuticas.

PÁGINA EN BLANCO

PÁGINA EN BLANCO

VII

CARTAS Y PUBLICACIONES NÁUTICAS PUBLICADAS POR SOHMA

CARTA Nº	EDICIÓN	ZONA	DISPONIBILIDAD
1	2011	Desde Arroyo Chuy hasta Mar del Plata	A demanda.
3	2010	Desde Arroyo Chuy hasta Montevideo	Disponible Papel.
5	2010	Desde Arroyo Chuy hasta Montevideo y Cabo San Antonio	Disponible Papel.
19	2012	Puerto de La Paloma desde Punta Rubia hasta Cabo Santa María	A demanda.
20	2004	Aproximación a Bahía de Maldonado desde Punta José Ignacio hasta Piriápolis	Disponible Papel.
21	2013	Terminal Petrolera Desde Punta José Ignacio Hasta Punta de la Barra	A demanda.
30	2008	Desde Punta Rasa hasta Isla de Flores y Banco Inglés	A demanda.
31	2004	Bahía de Maldonado e Isla de Lobos	Disponible Papel.
32	2006	Puerto de Piriápolis desde Punta Rasa hasta Punta de los Burros	A demanda.
40	2009	Aproximación al Puerto de Montevideo desde Isla de Flores hasta Banco de Santa Lucía	A demanda.
41	2005	Puerto de Montevideo	Disponible Papel.
50	2011	Desde Montevideo hasta Colonia del Sacramento y La Plata	Disponible Papel.
52	2007	Puerto de Colonia del Sacramento desde Punta del Riachuelo hasta Islas de Hornos	A demanda.
60	2013	Desde Puerto de Colonia del Sacramento hasta Puerto de Nueva Palmira	A demanda.
61	2013	Desde Punta Pereira hasta Puerto de Nueva Palmira	A demanda.
62	2014	Desde Puerto de Colonia del Sacramento hasta Punta Martín Chico	A demanda.
701	2013	Desde Isla Juncalito hasta KM 18	Disponible Papel.
702	2013	Desde KM 18 hasta Puerto Aldao	Disponible Papel.
703	2013	Desde Puerto Aldao hasta Isla Lobos	Disponible Papel.
704	2013	Desde Punta Penco hasta Riacho Yaguari y Acceso a Villa Soriano	Disponible Papel.
705	2013	Desde Riacho Yaguari hasta Paso Barrizal	Disponible Papel.
706	2013	Desde Paso Barrizal hasta Puerto de Fray Bentos	Disponible Papel.
801	2013	Puerto de Fray Bentos KM 99 hasta KM 112 (Paso Ñandubaizal)	Disponible Papel.
802	2013	Desde KM 112 (Paso Ñandubaizal) hasta KM 134 (Paso Filomena Superior y Puerto de Nuevo Berlín)	Disponible Papel.
803	2013	Desde KM 134 (Paso Filomena Superior) hasta KM 156 (Paso San Genaro)	Disponible Papel.
804	2013	Desde KM 155 (Paso San Genaro) hasta KM 178 (Paso Altos y Bajos) y Puerto de San Javier	Disponible Papel.
805	2013	Desde KM 178 (Paso Altos y Bajos) hasta KM 203 (Paso Almirón Grande y Puerto Concepción del Uruguay)	Disponible Papel.
806	2014	Desde KM 203 hasta KM 228 y Puerto de Paysandú	Disponible Papel.
901	2015	Desde Km.202 hasta Km.228 y Puerto de Paysandú	Disponible Papel.
902	2015	Desde Paso Perucho Verne hasta Km.250	Disponible Papel.
903	2015	Desde Km.250 hasta Paso Sombrerito	Disponible Papel.
904	2015	Desde Paso Sombrerito hasta Isla Dos Hermanas	Disponible Papel.
905	2015	Desde Meseta De Artigas hasta Paso Yuqueri	Disponible Papel.
906	2015	Desde Paso Corralito hasta Represa de Salto Grande	Disponible Papel.
930	2015	Desde Puerto Concordia hasta Puerto de Salto	A demanda.

VII

CARTAS Y PUBLICACIONES NÁUTICAS PUBLICADAS POR SOHMA

PUBLICACIÓN Nº	EDICIÓN	TÍTULO	DISPONIBILIDAD
1	2012	Libro de Símbolos, Abreviaturas y Términos usados en Cartas Náuticas uruguayas.	Papel
2	2016	Catálogo de Cartas y Publicaciones Náuticas.	Papel (a demanda)
2D	2016	Catálogo de Cartas y Publicaciones Náuticas.	Digital disponible Aquí
3	Anual	Tabla de Mareas.	Papel (a demanda)
3D	Anual	Tabla de Mareas.	Digital disponible Aquí
5D	2005	Lista de Faros y Señales Marítimas.	Digital disponible Aquí
6	Anual	Almanaque.	Papel (a demanda)
6D	Anual	Almanaque.	Digital disponible Aquí
8	Mensual	Folleto de Avisos a los Navegantes.	Digital disponible Aquí
10	2012	Reglamento Internacional para Prevenir los Abordajes.	Papel
10D	2012	Reglamento Internacional para Prevenir los Abordajes.	Digital disponible Aquí
12	2008	Librillo de Nubes y Estado del Mar.	Papel
51	2013	Lámina del Código Internacional de Señales.	Papel (a demanda)
51D	2013	Lámina del Código Internacional de Señales.	Digital disponible Aquí
52	2013	Escala Beaufort de Fuerza del Viento y Estado del mar.	Papel (a demanda)
52D	2013	Escala Beaufort de Fuerza del Viento y Estado del mar.	Digital disponible Aquí
53	2014	Jurisdicciones Marítimas	Papel (a demanda)
53D	2014	Jurisdicciones Marítimas	Digital disponible Aquí
54	2013	Interpretación Gráfica Parcial de Algunas Disposiciones del Reglamento Internacional para Prevenir los Abordajes, 1972.	Papel (a demanda)
54D	2013	Interpretación Gráfica Parcial de Algunas Disposiciones del Reglamento Internacional para Prevenir los Abordajes, 1972.	Digital disponible Aquí
55	2013	Señales Acústicas y Luminosas (Reglamento Internacional para Prevenir Abordajes, 1972).	Papel (a demanda)
55D	2013	Señales Acústicas y Luminosas (Reglamento Internacional para Prevenir Abordajes, 1972)	Digital disponible Aquí
56	2013	Tabla de Distancias: informa la distancia entre algunos puertos uruguayos.	Papel (a demanda)
56D	2013	Tabla de Distancias: informa la distancia entre algunos puertos uruguayos.	Digital disponible Aquí
57	2014	Frecuencias y horarios de transmisión de Avisos a los Navegantes y Boletines Meteorológicos.	Papel (a demanda)
57D	2014	Frecuencias y horarios de transmisión de Avisos a los Navegantes y Boletines Meteorológicos.	Digital disponible Aquí
58	2014	Estaciones costeras de Prefectura Nacional Naval.	A demanda
58D	2014	Estaciones costeras de Prefectura Nacional Naval.	Digital disponible Aquí
59	2013	Faros del Uruguay.	Papel (a demanda)
59D	2013	Faros del Uruguay.	Digital disponible Aquí

VII

CARTAS Y PUBLICACIONES NÁUTICAS PUBLICADAS POR SOHMA

CORRECCIONES DE CARTOGRAFÍA NÁUTICA POR AVISOS DEFINITIVOS

CARTA	EDICIÓN	Número de Aviso Definitivo/Año
1	2011	50-51(F2)-92(F12)/2012 99-100(F11)/2013 38(F1)-68(F7)/2014 46(F6)/2015 39-40(F2)/2016
3	2010	67-68(F9)-79(F12)/2011 76(F7)-79(F8)-81(F9)-85(F10)-92(F12)/2012 67(F6)-90(F9)-101-104-107(F11)/2013 87(F9)-91(F10)/2014 34-35(F1)-46(F6)-67(F9)/2015 40(F2)-48(F4)/2016
5	2010	67-68(F9)-78-79(F12)/2011 76(F7)-81(F9)-85(F10)-92(F12)/2012 67(F6)-91(F9)-99-101-104(F11)/2013 39(F1)-68(F7)-87(F9)-91(F10)/2014 34-35(F1)-46(F6)-61(F8)-67(F9)/2015 40(F2)-48(F4)/2016
19	2012	102(F11)/2013 77(F11)/2015
20	2004	92-93(F12)/2005 33-35(F2)-78(F10)/2007 90(F11)/2009 78(F12)/2011 76(F7)-79(F8)-89(11)/2012 97(F10)-101-108(F11)/2013 35(F2)-50-51(F7)/2015
21	2013	
30	2008	86(F10)/2009 92(F12)/2012 44(F3)-104-107(F11)/2013 94(F11)/2014 34-35(F2)-52(F7)/2015 30(F1)-40(F2)-48(F4)-48(F4)/2016
31	2004	92-93(F12)/2005 33-35(F2)/2007 73(F8)/2008 78(F12)/2011 76(F7)-79(F8)-89(11)/2012 98(F10)/2013 50-51(F7)/2015
32	2006	74(F9)/2007 48(F4)/2016
40	2009	39-40(F1)-79(F12)/2011 42(F1)-81(F9)-85(F10)-92(F12)/2012 55-56-58(F5)-93(F10)/2013 49(F2)-65-69(F7)-94(F11)/2014 33(F1)-46(F6)-61(F8)-79(F11)-88(F12)/2015 30-31-33(F1)-40(F2)-44(F3)-48(F4)/2016
41	2005	85(F11)-93(F12)/2005 85(F9)/2006 87(F11)-101(F12)/2007 65(F5)-91(F11)/2008 91(F11)/2009 40(F2)-48(F6)-75(F12)/2010 80(F12)/2011 41-42(F1)-92(F12)/2012 55(F5)/2013 49(F2)/2014 48(F6)-79(F11)-88(F12)/2015 34(F1)-48-49(F4)/2016
50	2011	40-42-43(F1)-60-61(F5)-77(F7)/2012 56-58(F5)-67-69(F6)-93-96(F10)/2013 59-60(F5)-65-66-67(F7)/2014 54-55-56(F7)-61-62(F8)-79-80-81(F11)-88-90(F12)/2015 33(F1)-44(F3)-56(F5)/2016
52	2007	86(F11)/2007 61(F8)/2010 68(F5)/2012 57(F5)-101(F12)/2014 68-69(F9)-80-81(F11)-87(F12)/2015 50(F4)-57(F5)/2016
60	2013	103-106(F11)/2013 40(F1)-48(F2)-57-59(F5)-67(F7)-76-77-78(F8)-85(F9)-97-99(F12)/2014 36(F1)-47(F6)-53-54(F7)-62(F8)-68-69(F9)-78-80-81(F11)/2015 32-35(F1)-43(F3)-50(F4)/2016
61	2013	109(F12)/2013 40-41(F1)-58(F5)-79(F8)-98-100(F12)/2014 36(F1)-47(F6)-53(F7)-76(F10)-80-81(F11)-89(F12)/2015 35(F1)-43-45(F3)-51(F4)-58(F5)/2016
62	2014	47(F6)-80-81(F11)-86-89(F12)/2015 43-45(F3)-50-51(F4)-58(F5)/2016
701	2013	80(F8)/2014 76(F10)/2015 37(F1)/2016
702	2013	76(F8)/2013 80(F8)-96(F11)/2014 70(F9)-76(F10)-91(F12)/2015 36(F1)-46(F3)-52(F4)/2016
703	2013	76(F10)/2015
704	2013	61-68(F6)/2013 76(F10)/2015 53(F4)/2016
705	2013	88(F9)/2013 76(F10)/2015
706	2013	70(F6)/2013 76(F10)/2015
801	2014	76(F10)/2015
802	2014	70(F7)/2014 76(F10)/2015
803	2014	76(F10)/2015
804	2014	64(F6)-71(F7)/2014 76(F10)/2015
805	2014	64(F6)-72(F7)-81(F8)-92(F10)/2014 76(F10)/2015 54(F4)/2016
806	2014	62-64(F6)-86-89(F9)-95(F10)/2014 76(F10)/2015
901	2015	76(F10)/2015
902	2015	76(F10)/2015
903	2015	76(F10)/2015
904	2015	76(F10)/2015
905	2015	76(F10)/2015
906	2015	49(F6)-76(F10)/2015
930	2015	49(F6)-76(F10)-82(F11)/2015

Actualizado al Folleto N° 5/2016

PÁGINA EN BLANCO

VIII

HIDROVÍA PARANÁ - PARAGUÁY

ARGENTINA - BOLIVIA - BRASIL - PARAGUAY - URUGUAY

TRAMO COMPRENDIDO DESDE KM 0 HASTA KM 9,300 DEL RIO URUGUAY

En esta sección el Servicio de Oceanografía, Hidrografía y Meteorología de la Armada (SOHMA), ofrece información de las condiciones y facilidades de navegación, novedades de balizamiento, rutas, puertos, servicios e instrumentos jurídicos nacionales e internacionales, etc., de la Hidrovía Paraná - Paraguay, en el sector comprendido desde el KM 0 (paralelo de Punta Gorda) hasta el KM 9,300 del Río Uruguay.

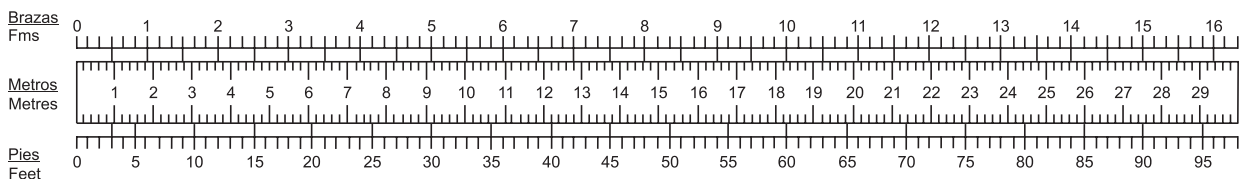
SIN NOVEDAD

A los efectos de mantener actualizada esta Sección, se solicita a los Navegantes, Prácticos, Instituciones Públicas o Privadas, Compañías Navieras, Empresas de Obras Portuarias, etc., comuniquen cualquier alteración o irregularidad que pueda afectar la seguridad de la navegación al:

Servicio de Oceanografía, Hidrografía y Meteorología de la Armada
Capurro 980 - Montevideo - URUGUAY
Casilla de Correo 1381- C.P. 11700
E-MAIL: sohma@armada.mil.uy - FAX: (+598) 2309 9220
Teles: (+598) 2309 3775 / 2309 3861

ó a la Autoridad Marítima más próxima.

REFERENCIA PARA CONVERSIÓN PIES - METROS - BRAZAS



VENTA DE CARTAS Y PUBLICACIONES NAUTICAS

Todas las Cartas y Publicaciones Náuticas producidas por el Servicio de Oceanografía, Hidrografía y Meteorología de la Armada, con excepción de la Cartografía Electrónica, se encuentran disponibles en la Oficina de Ventas: Capurro 980 esquina Av. Agraciada.

Las celdas correspondientes a la Cartografía Electrónica, son distribuidas de manera exclusiva por los agentes de ventas autorizados.

Horario de atención: Días hábiles de lunes a viernes de 08:00 a 13:00 horas excepto feriados.

Tels.: (+598) 2307 1777 / 2309 3861 / 2309 3775 Fax: (+598) 2309 9220

Pedidos y consultas por el correo electrónico: sohma@armada.mil.uy

AGENTES DE VENTAS DE CARTAS Y PUBLICACIONES NAUTICAS

Captain Stephan Nedelchev
MARINE TECHNICAL SERVICES
MONTEVIDEO:

Tel.: (+598) 2916 3386 Fax: (+598) 2915 6802

Teléfono fuera de horario: (+598) 99228546

Circunv. DURANGO 344, Esc. 502

11000 MONTEVIDEO, URUGUAY

E-Mail: csnmts@admiraltycharts.com.uy

www.admiraltycharts.com.uy

AGENCIAS EN EL EXTRANJERO

Argentina

Captain Stephan Nedelchev

Viamonte 726 1°B

1053 Buenos Aires

Tel.: (+)5411-4326-2715

Fax: (+)5411-4322-0451

(+) 5411-4292-5468

Móvil: (15) 4424-2306

E-mail: baire@admiraltycharts.com.uy

C.P. c1053 ABP

El Pulpo Negro

Uruguay 802 (B 1643 EIV) Béccar

Te!./Fax 4742-0848

E-mail: pulponegro@pulponegro.com.ar

www.pulponegro.com.ar

“NAVEGUEMOS SEGUROS”

ADQUIERA SUS CARTAS Y PUBLICACIONES NAÚTICAS EN NUESTRA OFICINA CENTRAL

O

EN NUESTROS AGENTES DE VENTAS AUTORIZADOS

El Servicio de Oceanografía, Hidrografía y Meteorología de la Armada de la República Oriental del Uruguay, mantiene su cartografía permanentemente actualizada, por lo que recomienda su empleo en Buques Nacionales y Extranjeros cuando naveguen aguas uruguayas.

El S.O.H.M.A. no se responsabiliza por Cartas Náuticas y Publicaciones que no hayan sido adquiridas en su local de ventas, o a través de sus Agentes autorizados o de la Autoridad Marítima de la zona.

La oficina entregará el material con el sello correspondiente en el cual figura el número del último Folleto de Avisos a los Navegantes (Publicación N° 8 S.O.H.M.A.), certificando la actualización hasta esa fecha correspondiendo al usuario su posterior actualización.



MANTENGA LIMPIO SU MAR

PEGAR AQUI

Fecha:.....Observador:.....

Buque:.....Empresa:.....

Dirección/Tel./Fax:.....

Asunto:.....

Fecha de la observación:.....Hora de la observación (GMT).....

Posición: Lat.Long.

Sistema Posicionamiento:.....

Datum (WGS 84/Otro indicar):

Cartas afectadas:.....Edición:Reimpresión:Última corrección:

Cartas afectadas:.....Edición:Reimpresión:Última corrección:

Doblar Doblar

Publicaciones afectadas:.....Nº de Página:.....Nº de Señal:

Publicaciones afectadas:.....Nº de Página:.....Nº de Señal:

Si informa profundidades, por favor agregue el ecograma e indique el calado del sensor:.....

¿Las profundidades están corregidas por mareas? SI NO ¿Y por calado del Sensor? SI NO

.....
Firma del Observador



PEGAR AQUI

URGENTE

CONTIENE INFORMACIÓN REFERENTE A SEGURIDAD PARA LA NAVEGACIÓN

Señor

JEFE DEL SERVICIO DE OCEANOGRAFÍA, HIDROGRAFÍA Y
METEOROLOGÍA DE LA ARMADA

Capurro 980

Casilla de Correo N° 1381 - C. P: 11700 - MONTEVIDEO

REPÚBLICA ORIENTAL DEL URUGUAY

INSTRUCCIONES DE USO:

- 1.- Esta hoja esta destinada para facilitar información al Servicio de Oceanografía, Hidrografía y Meteorología de la Armada sobre irregularidades constatadas que puedan afectar la navegación, datos útiles para estudios Oceanográficos, etc.
- 2.- La información debe ser lo más completa posible mencionando los elementos esenciales que caracterizan perfectamente las irregularidades, visibilidad normal de Faros, enfilaciones, señales marítimas, peligros, etc.
- 3.- En el caso de Faros, Balizas apagadas resulta de prioridad detallar fecha y hora de la anomalía detectada, Cuando se registren sondajes relacionados con peligros o bajos fondos debe verificar la profundidad con todos los medios disponibles, enviando de ser posible el ecograma, los datos técnicos del equipo, el calado del censor, las condiciones hidrometeorológicas y si el sondaje fue corregido por marea o altura hidrométrica. La posición geográfica deberá ser complementado con información sobre el sistema de posicionamiento usado. Si se utiliza GPS deberá indicarse el Datum seleccionado y de ser posible una estimación de error (PDOP). Si se usa DGPS deberá informarse la estación de Referencia sintonizada. Si la información corresponde a ríos, la posición debe ser referida al Kilometraje, distancia al Eje del Canal y margen correspondiente (Izquierda o Derecha definidos mirando aguas abajo). Se deberá indicar la publicación o carta utilizada indicando edición, página y el Servicio Hidrográfico que la publico.
- 4.- Las informaciones que no pueden ser confirmadas por carecer de más detalles o por imperfección en las observaciones efectuadas y métodos empleados, no deben de ser enviadas.
- 5.- La información contenida en esta hoja deberá ser remitida al Servicio de Oceanografía, Hidrografía y Meteorología de la Armada.

Fax: (+598) 2309 9220, por Correo a Capurro 980 C.C. 1381 C.P. 11700 Montevideo o por correo electrónico a la dirección: sohma@armada.mil.uy