

REPUBLICA ORIENTAL DEL URUGUAY
ARMADA NACIONAL



SERVICIO DE OCEANOGRAFIA, HIDROGRAFIA
Y METEOROLOGIA DE LA ARMADA

AVISOS A LOS NAVEGANTES

Contenido

- I INSTRUCCIONES
- II AVISOS A LOS NAVEGANTES
- III RADIOAVISOS NAUTICOS
- IV CORRECCIONES A CARTAS Y PUBLICACIONES
- V INFORMACION CARTAS NAUTICAS ELECTRONICAS (ENC)
- VI INFORMACION NAUTICA
- VII HIDROVIA PARANA - PARAGUAY

Folleto N° 6/2010
Avisos N° 48 al 50
30 de Junio de 2010

Capitán de Navío (CG) ORESTES PEREYRA

Jefe del Servicio de Oceanografía, Hidrografía y

Meteorología de la Armada

Publicación Mensual

Publicación
N° 8

INSTRUCCIONES

1.- AVISOS A LOS NAVEGANTES

Los Avisos brindan al navegante toda la información de utilidad relacionada con las modificaciones en las Ayudas a la Navegación, los peligros para la navegación, nuevos sondeos de importancia y de una manera más general, toda información que afecta a las Cartas y Publicaciones Náuticas.

El Servicio de Oceanografía, Hidrografía y Meteorología de la Armada (SOHMA) publica los Avisos a los Navegantes mensualmente a través de este Folleto (Publicación N° 8).

AVISO IMPORTANTE: El formato de presentación de esta publicación está adaptado para facilitar su transmisión por correo electrónico, así como su consulta de la página WEB (www.armada.mil.uy/sohma/web/index.html). El pie de página luce a efectos de poder identificar a que publicación pertenece cada hoja suelta al obtenerse de la página WEB, su ubicación dentro de la misma y el número total de páginas que integra cada Folleto.

El documento oficial continúa siendo la Publicación en el formato tradicional papel, el cual está disponible al público en general, en la oficina central del SOHMA ubicada en Capurro 980-Montevideo- y los Agentes Oficiales de ventas.

Igualmente a efectos de facilitar el uso de la información por el Navegante se ofrecen la versión digital en formato PDF. En la misma se incluyen gráficos únicamente de referencia, a su vez se adjunta un archivo para su impresión y consecuente corrección de la Carta, previa verificación de la exactitud de las medidas expresadas en dicho gráfico.

2.- CLASIFICACION DE AVISOS A LOS NAVEGANTES

El SOHMA origina los siguientes tipos de Avisos a los Navegantes:

2.1.- AVISOS GENERALES (G)

Comunican a los navegantes toda información o instrucción que, por su naturaleza, no altera un documento náutico específico, y por tanto no implican correcciones a las Cartas y Publicaciones Náuticas. (Sección VI)

2.2.- AVISOS DEFINITIVOS

Informan un cambio permanente en las cartas y/o publicaciones afectadas. (Sección II)

2.3.- AVISOS PRELIMINARES (P)

Advierten anticipadamente acaecimientos de cualquier naturaleza, que van a producirse en el ámbito vinculado con la Náutica. (Sección II)

2.4.- AVISOS TEMPORARIOS (T)

Informan novedades o alteraciones de naturaleza transitoria. (Sección II)

Los Avisos Preliminares y Temporarios vienen separados a efectos de que puedan ser extraídos del folleto y tenerlos en un lugar visible en el puente o sala de derrota del buque.

2.5.- RADIOAVISOS NAUTICOS (AVUR)

Mensaje transmitido por radio que contiene información urgente relacionada con la seguridad a la navegación. Se transcribe en la Sección III los Radioavisos vigentes al momento de la publicación del Folleto.

Los Radio avisos Náuticos son transmitidos por:

- Las estaciones Costeras de la Prefectura Nacional Naval.
- La estación costera de ANTEL
- Radiodifusoras: CX 6 SODRE 650 Khz. en el horario de 09:00 horas.
- Otros medios para uso interno de la Armada.

El Aviso General N° *5/2010(G) provee información de las Estaciones de Radio Nacionales que transmiten Radio Avisos Náuticos y Boletines Meteorológicos.

3.- PERIODO DE EMISION Y VIGENCIA DE LOS AVISOS

3.1.- AVISOS GENERALES (G)

Tienen vigencia anual. Todos los Avisos Generales que permanecen vigentes del año anterior son sustituidos por uno idéntico que aparece publicado en el Folleto N° 1.

3.2.- AVISOS DEFINITIVOS

Anualmente, en el último Folleto, aparece un listado de todos los Avisos Definitivos que fueron publicados durante el año y las cartas y publicaciones que corrigieron. (Sección IV)

3.3.- AVISOS PRELIMINARES (P)

De ser posible se avisará con dos meses de anticipación. Una vez cumplido el aviso anticipado sera sustituido por un Definitivo o Temporario, según corresponda.

Al final de la Sección II aparece la lista de Avisos Preliminares y Temporarios vigentes, así como la de aquellos anulados. Anualmente en el primer Folleto del año, se repiten todos los Avisos Preliminares y Temporarios que permanecen en vigencia.

INSTRUCCIONES

4.- NUMERACION

- 4.1.- Los Avisos a los Navegantes son identificados por un número de aviso que se compone de dos partes, separada por una barra inclinada. Los dígitos ubicados a la izquierda de la barra indican el número del aviso que es anual y correlativo. Los cuatro dígitos ubicados a la derecha de la barra identifican el año del aviso.
- 4.2.- Los Avisos Generales, Preliminares y Temporarios son identificados por las anotaciones (G), (P) o (T) respectivamente ubicada a la derecha del número del Aviso.
- 4.3.- El símbolo *, ubicado a la izquierda del Número del Aviso, indica que la información es de origen nacional (Uruguay).
- 4.4.- Los Radio avisos Náuticos se identifican por la palabra AVUR seguida de un número de hasta 4 dígitos que es correlativo y separado por un punto, una cifra de dos dígitos que representará las últimas dos del año en curso.

5.- REFERENCIAS DE LA INFORMACION

- 5.1.- Las marcaciones son verdaderas, dadas en grados contadas de 000° a 359°59' en el sentido del movimiento de las agujas del reloj.
- 5.2.- Las relativas a las luces, incluso sus sectores de iluminación o de peligros, están dadas desde el mar.
- 5.3.- Cuando las posiciones sean informadas por marcación y distancia, las mismas estarán dadas a partir del punto establecido como referencia.
- 5.4.- Las situaciones geográficas son referidas a la carta de mayor escala, salvo indicación contraria.
- 5.5.- Las horas corresponden a la hora legal vigente.
- 5.6.- Las profundidades son referidas a los planos de reducción de sonda fijadas para la carta de mayor escala.
- 5.7.- Las alturas están dadas sobre el nivel medio del mar.

6.- POSICIONAMIENTO MEDIANTE GPS

Algunas Cartas editadas por el SOHMA, aún están referidas al Sistema Geodésico Local, Datum Horizontal Yacaré (1961), por lo que las posiciones obtenidas de navegadores satelitales referidos al Sistema Geodésico Mundial (WGS - 84), pueden presentar inconvenientes al ser satelitales.

En las cartas de escala 1:60.000 y menores, esta diferencia resulta inapreciable gráficamente por lo que se considera que las posiciones referidas al Sistema Geodésico Mundial (WGS-84) pueden trazarse directamente sobre estas cartas.

En las cartas de escala mayores a 1:60.000, para concordar las posiciones referidas al Sistema Geodésico Mundial (WGS - 84) con el Sistema Geodésico Local, deberá consultarse el Aviso General N° *18/2010(G) y efectuarse las correcciones allí determinadas para nuestra cartografía.

La nueva cartografía publicada por el SOHMA está referida al WGS 84, por lo cual las indicaciones anteriores no son necesarias a tener en cuenta en estas Cartas.

7.- TEXTO EN INGLES

El SOHMA publica la traducción no oficial al inglés, de los Avisos Generales, Definitivos, Temporales, Preliminares y Radioavisos. El texto en inglés no constituye una traducción oficial, sino una traducción realizada por personal idóneo, cuya finalidad es facilitar el uso del Folleto a los navegantes que no conocen o no entienden correctamente el idioma español.

8.- SERVICIO A LOS NAVEGANTES-ESTACION AUTOMATICA DE MAREA BAHIA DE MONTEVIDEO

Llamando al celular 099679071 se le brindará al momento, la altura de las aguas en tiempo real de la Bahía Montevideo. Por más información, ver el Aviso General N° *36/2010(G), publicado en la página N° 69 del Folleto de Avisos a los Navegantes N° 1/2010.

9.- ADVERTENCIA

La ausencia de novedades en el Folleto de Avisos a los Navegantes o en los Radio Avisos Náuticos (AVUR) no debe ser interpretada como situación normal en las rutas de navegación, sino que, sobre ellas, no se han recibido informes o denuncias.

Se solicita a los navegantes, Prácticos, Organismos del Estado, Entes Autónomos, Compañías Navieras, Empresas de Obras Portuarias y toda otra persona relacionada con el ámbito marítimo, comuniquen cualquier alteración o irregularidad que pueda afectar la seguridad de la navegación al:

Servicio de Oceanografía, Hidrografía y Meteorología de la Armada.
 Dirección: Capurro 980 - Montevideo - URUGUAY
 Casilla de Correos: 1381 / Código Postal: 11700
 ☎ Teléfonos: (+5982) 307 1777 / 309 3775 / 309 3861 - Tel./Fax: (+5982) 309 9220
 (+598) 99679071 Marea en tiempo real BAHIA MONTEVIDEO
 ✉ E-mail: sohma@armada.mil.uy
 ó a la Autoridad Marítima más próxima.

NOTA: Consulte el sitio web del SOHMA ingresando desde el sitio de la Armada Nacional: www.armada.mil.uy/sohma/web/index.html

II

AVISOS A LOS NAVEGANTES

CARTAS Y PUBLICACIONES AFECTADAS POR LOS AVISOS A LOS NAVEGANTES

Folleto N° 6

Montevideo, 30 de Junio de 2010.-

CARTAS

N° PUBLIC.	EDICION	AVISOS	N° PUBLIC.	EDICION	AVISOS
41	2005	*48/2010	/		
805	2002	*49/2010			

PUBLICACIONES

N° PUBLIC.	EDICION	AVISOS	N° PUBLIC.	EDICION	AVISOS
5	2005	*48-*49/2010	/		

AVISOS A LOS NAVEGANTES

INDICE GENERAL

RIO DE LA PLATA

*48/2010	NOVEDADES DE BALIZAMIENTO CAMBIO EN ALCANCE NOMINAL - BALIZA MORRO SUR DARSENA LA TEJA <i>NEWS BEACONAGE</i> <i>CHANGE OF NOMINAL RANGE BEACON MORRO SUR DARSENA LA TEJA</i>	Pág. 6
----------	---	--------

RIO URUGUAY

*49/2010	CASCO A PIQUE PASO VERA - PASO ALMIRON GRANDE <i>SUNKEN HULL</i> <i>PASO VERA - PASO ALMIRON GRANDE</i>	Pág. 7
----------	--	--------

PUBLICACIONES

*50/2010	NUEVA EDICION DE PUBLICACION NAUTICA CARTANAUTICA N° 5 <i>NEW EDITION NAUTICAL PUBLICATION</i> <i>NAUTICAL CHART N° 5</i>	Pág. 8
----------	--	--------

II

AVISOS A LOS NAVEGANTES

AVISOS DEFINITIVOS

RIO DE LA PLATA

*48/2010 NOVEDADES DE BALIZAMIENTO
CAMBIO EN ALCANCE NOMINAL - BALIZA MORRO SUR DARSENA LA TEJA

1) Sit. Lat. 34°52.85' S Long. 056°13.87' W

Sustituir leyenda: Des.V. 6s 9.3m 5.5M por leyenda: Des.V. 6s 9.3m 5.0M

Lista de Faros N° 391 G 0722

2) Corregir Lista de Faros y Señales Marítimas, sustituyendo páginas N° 43/44, por nuevas páginas 43^a/44, que se adjuntan al presente folleto.

Publicaciones afectadas (última corrección): -Carta N° 41 (*40/2010)
-Publicación N° 5 (46/2010)

Autoridad: SOHMA

NEWS BEACONAGE

CHANGE OF NOMINAL RANGE BEACON MORRO SUR DARSENA LA TEJA

1) *Sit. Lat. 34°52.85' S Long. 056°13.87' W*

Replace reference: Des.V. 6s 9.3m 5.5M by reference: Des.V. 6s 9.3m 5.0M

List of Lights N° 391 G 0722

2) *Correct List of Lights and Maritime Signals, replacing pages N° 43/44, by new pages N° 43^a/44, these are attached in this Leaflet.*

*Affected Publications (last correction): -Chart N° 41 (*40/2010)
-Publication N° 5 (46/2010)*

AVISOS A LOS NAVEGANTES

AVISOS DEFINITIVOS**RIO URUGUAY**

- *49/2010 CASCOAPIQUE
PASO VERA - PASO ALMIRON GRANDE
- 1) PASO VERA
Caso a pique Barcaza 654 determinada su posición en: Lat. 32°24'23.60" S Long. 058°11'22.50" W, en base a nuevo levantamiento.
 - 2) PASO ALMIRON GRANDE
 - a) Fondeada en: Sit. Lat. 32°21.72' S Long. 058°10.16' W
Boya Km. 199 (Lateral Estribor).
 - b) Fondeada en: Sit. Lat. 32°21.45' S Long. 058°09.74' W
Boya Km. 199.7 (Lateral Babor).
Lista de Faros N° N° 3471 y 3474
 - 3) Insertar gráfico de Sección IV, página N° 19, tomando como referencia los siguientes puntos:

ISLAPELADA	
a) Lat. 32°20'30" S	Long. 058°10'30" W
b) Lat. 32°20'30" S	Long. 058°08'24" W
PASO VERA	
a) Lat. 32°26'00" S	Long. 058°12'42" W
b) Lat. 32°26'00" S	Long. 058°10'27" W
 - 4) Corregir Lista de Faros y Señales Marítimas, sustituyendo páginas N° 129^e/130^f, por nuevas páginas 129^í/130^í, que se adjuntan al presente folleto.

Publicaciones afectadas (última corrección): -Carta N° 805 (78/2009)
-Publicación N° 5 (*48/2010)

Autoridad: SOHMA

SUNKEN HULL
PASO VERA - PASO ALMIRON GRANDE

- 1) PASO VERA
Sunken hull Barcaza 654, at position Lat. 32°24'23.60" S Long. 058°11'22.50" W, based on new survey.
- 2) PASO ALMIRON GRANDE
 - a) *Anchored in: Sit. Lat. 32°21.72' S Long. 058°10.16' W
Boya Km. 199 (Starboard).*
 - b) *Anchored in: Sit. Lat. 32°21.45' S Long. 058°09.74' W
Boya Km. 199.7 (Port).*
List of Lights N° 3471 y 3474
- 3) *Insert graphic of Section IV, page N° 19, by reference to the following points:*

ISLAPELADA	
a) Lat. 32°20'30" S	Long. 058°10'30" W
b) Lat. 32°20'30" S	Long. 058°08'24" W
PASO VERA	
a) Lat. 32°26'00" S	Long. 058°12'42" W
b) Lat. 32°26'00" S	Long. 058°10'27" W
- 4) *Correct List of Lights and Maritime Signals, replacing pages N° 129^e/130^f, by new pages N° 129^í/130^í, these are attached in this Leaflet.*

*Affected Publications (last correction): -Chart N° 805 (78/2009)
-Publication N° 5 (*48/2010)*

AVISOS A LOS NAVEGANTES

AVISOS DEFINITIVOS

PUBLICACIONES

*50/2010 NUEVA EDICION DE PUBLICACION NAUTICA
CARTANAUTICA N° 5
"Desde Faro del Chuy hasta Montevideo y Cabo San Antonio".
Escala: 1/409 000
Datum Horizontal: WGS 84
La misma se encuentra a disposición de los usuarios y público en general.

Anula Aviso Preliminar N° *43/2010(P)

Autoridad: SOHMA

*NEW EDITION NAUTICAL PUBLICATION
NAUTICAL CHART N° 5*

"From Faro del Chuy To Montevideo and Cabo San Antonio".

Scale: 1/409 000

Horizontal Datum: WGS 84

It is available for users and general public.

*Preliminary Notice N° *43/2010(P) canceled*

II

AVISOS A LOS NAVEGANTES

AVISOS TEMPORARIOS Y PRELIMINARES

Folleto Nº 6

Montevideo, 30 de Junio de 2010.-

Nº AVISO AÑO	CARTAS AFECTADAS	LAT/LONG KM.	LUGAR Y OBJETO
<u>OCEANO ATLANTICO</u>			
*57/2007(T)			SISTEMA NAVTEX No operativo.
*49/2009(T)	1		CABLE SUBMARINO SAM- 1 Modificación de Tramo.
<u>RIO DE LA PLATA</u>			
*76/2003(T)	40 y 41		PUERTO DE MONTEVIDEO Tareas de Dragado.
*93/2004(T)	20 y 31	34°55.20' S 054°58.40' W	BAHIA DE MALDONADO Playa de las Delicias - Restos de muelles.
*77/2006(T)	50		BOYARINES PROVISORIOS Acceso a Río Rosario.
*91/2006(T)	40 y 50	34°57.20' S 056°18.20' W	PROXIMIDADES BOYA GRAF SPEE Hundimiento de flatrack.
*104/2007(T)	50	34°42.61' S 056°41.86' W	BALNEARIO KIYU Novedades de balizamiento.
*105/2007(T)	41		PROXIMIDADES PUNTA LOBOS Novedades de balizamiento.
*39/2008(T)	50	34°31.00' S 057°13.40' W	PROX. DESEMBOCADURA ARROYO CUFRE Embarcación semi hundida.
41/2008(T)	3, 5, 30 y 40	35°06.45' S 055°57.87' W	PROXIMIDADES CANAL PUNTA INDIO Pontón Prácticos Recalada.
*44/2008(T)	52		PUERTO DEPORTIVO COLONIA Zona de exclusión temporal.
*59/2008(T)	40, 41 y 50	34°56.67' S 056°12.40' W	PROX. CANAL DE ACCESO PUERTO DE MONTEVIDEO Novedades de balizamiento.
*77/2008(T)	40 y 41		PROX. CANAL ACCESO PUERTO DE MONTEVIDEO Hundimiento de vehículos y contenedores.
*78/2008(T)	40 y 41		PROX. CANAL ACCESO PUERTO DE MONTEVIDEO Caída de contenedores.
*85/2008(T)	40		CANAL ACCESO PUERTO MONTEVIDEO Zonas de embarque y desembarque de prácticos argentinos.
*96/2008(T)	41	34°54.18' S 056°13.03' W	NOVEDADES DE BALIZAMIENTO Puerto Montevideo.

II

AVISOS A LOS NAVEGANTES

AVISOS TEMPORARIOS Y PRELIMINARES

Nº AVISO AÑO	CARTAS AFECTADAS	LAT/LONG KM.	LUGAR Y OBJETO
<u>RIO DE LA PLATA</u>			
*43/2009(T)	5	35°04.00' S 055°30.00' W	EMBARCACION HUNDIDA Piria I.
*55/2009(T)	61		NOVEDADES DE BALIZAMIENTO Puerto de Carmelo.
*66/2009(T)	30	34°46.00' S 055°42.60' W	PROXIMIDADES ARROYO SOLIS CHICO Novedades de balizamiento.
*79/2009(T)	50	34°26.24' S 057°13.15' W	NOVEDADES DE BALIZAMIENTO Ensenada de Pavón
<u>RIO URUGUAY</u>			
*54/2004(T)	801	33°06.20' S 058°11.50' W	PUERTO M'BOPICUA Canal Secundario.
*59/2009(T)	805		SEÑALES EN NUEVA POSICION Paso Almirón Chico.
<u>RIO ROSARIO</u>			
*33/2006(T)	50		NUEVA BATIMETRIA Río Rosario.
<u>PUBLICACIONES</u>			
*56/2009(P)			NUEVA EDICION DE PUBLICACION NAUTICA Nº 1 Libro de Símbolos Abreviaturas y Términos 2ª Edición.

AVISOS TEMPORARIOS Y PRELIMINARES ANULADOS

Nº AVISO AÑO	CARTAS AFECTADAS	LAT/LONG KM.	LUGAR Y OBJETO
<u>PUBLICACIONES</u>			
*43/2010(P)	5		NUEVA EDICION DE PUBLICACION NAUTICA Carta Náutica Nº 5.

RADIOAVISOS NAUTICOS

Vigentes al 30 de Junio de 2010.-

OCEANO ATLANTICO

- 501.10 PROXIMIDADES PUERTO LAPALOMA
 Sit. Lat. 34°38.72' S Long. 054°07.97' W
 Corrida 200 metros aproximadamente al NE boya "Bajo 18 de julio" (Cardinal Sur), de luz blanca rápida a destellos.
 Lista de Faros N° 34
 Anula Aviso N° 500.10
- PROXIMIDADES PUERTO LAPALOMA*
Sit. Lat. 34°38.72' S Long. 054°07.97' W
Off station, Buoy "Bajo 18 de julio" (South), away 420 meters to N.E.
List of Lights N° 34
- Notice N° 500.10 canceled*
- 558.10 PROXIMIDADES PUNTA JOSE IGNACIO
 Sit. Lat. 34°53.52' S Long. 054°42.55' W
 Apagada boya Petrolera (Descarga Petrolera) de luz blanca a destellos.
 Lista de Faros N° 55
 Anula Aviso N° 438.10
- APPROACHES TO PUNTA JOSE IGNACIO*
Sit. Lat. 34°53.52' S Long. 054°42.55' W
Unlit Buoy Petrolera (Oil Discharge), of white light-flashing.
List of Lights N° 55
- Notice N° 438.10 canceled*
- 591.10 PUERTO LAPALOMA
 Se encuentra operando en rada y antepuerto draga (UY) "DH2", entre las 07:00 y las 20:00 hora local.
 No obstruye la navegación.
 Anula Aviso N° 461.10
- PUERTO LAPALOMA*
Working dredge (UY) "DH2" from 07:00 to 20:00 local time. Navigation not obstructed.
- Notice N° 461.10 canceled*
- 593.10 PROXIMIDADES DESEMBOCADURA ARROYO MALDONADO
 Se encuentra varada aproximadamente 50 metros de la costa, boya argentina color rojo, con la inscripción "Chaco Sur", entre Boya Petrolera y Balneario Bs. As.
 Anula Aviso N° 463.10
- APPROACHES TO OUTLET ARROYO MALDONADO*
Agrounded on the coast 50 meters of shore between Petroleum Buoy and Balneario Bs. As. , red Buoy argentina, with the inscription "Chaco Sur".
- Notice N° 463.10 canceled*

RADIOAVISOS NAUTICOS

Vigentes al 30 de Junio de 2010.-

RIO DE LA PLATA

469.10 PROXIMIDADES ARROYO SOLIS GRANDE

Sit. Lat. 34°47.561' S Long. 055°26.277' W
 Varada boya de luz verde aproximadamente a 80 metros de la costa.

Anula Aviso N° 397.10

APPROACHES TO ARROYO SOLIS GRANDE

Sit. Lat. 34°47.561' S Long. 055°26.277' W Aprox.
Agrounded green light buoy about 80 meters offshore.

Notice N° 397.10 canceled

483.10 OBSTRUCCION A LA NAVEGACION

Se encuentra árbol semi-sumergido en el medio del canal y próximo a isla del tigre.
 Se recomienda navegar con precaución en la zona.

Anula Aviso N° 409.10

OBSTRUCTION NAVIGATION

Tree is in the middle of the channel close to Isla del Tigre.
Navigate with caution is advised in the area.

Notice N° 409.10 canceled

485.10 CANAL ACCESO PUERTO DE MONTEVIDEO

Sit. Lat. 34°59.85' S Long. 056°13.50' W
 No operativo Sistema RACON (M), Boya eje Canal de Acceso KM.9.35 (Aguas Seguras), de luz blanca a destellos.
 Lista de Faros N° 274

Anula Aviso N° 415.10

CANAL ACCESO PUERTO DE MONTEVIDEO

Sit. Lat. 34°59.85' S Long. 056°13.50' W
No operative RACON System (M) Buoy Km.9.35 (Safe Waterway), white light-flashing.
List of Lights N° 274

Notice N° 415.10 canceled

516.10 BANCO JESUS MARIA

Sit. Lat. 34°42.30' S Long. 056°52.48' W
 Apagada boya "Banco Jesús María" (Cardinal Sur), de luz blanca rápida a destellos.
 Lista de Faros N° 484

BANCO JESUS MARÍA

Sit. Lat. 34°42.30' S Long. 056°52.48' W
Unlit Buoy Banco Jesús María (South), of white light-flashing.
List of Lights N° 484

III

RADIOAVISOS NAUTICOS

Vigentes al 30 de Junio de 2010.-

RIO DE LA PLATA

525.10 PROXIMIDADES DESEMBOCADURA ARROYO SOLIS CHICO

Varada sobre la costa, boya color oxido.

Anula aviso N° 426.10

APPROACHES TO MOUTH ARROYO SOLIS CHICO

Agrounded on the coast buoy stranded rusty.

Notice N° 426.10 canceled

526.10 PUERTO DE MONTEVIDEO-ESCOLLERA SARANDI

Sit. Lat. 34°54.80' S

Long. 056°13.37' W

Baliza Escollera Sarandi de luz roja a destellos, funcionando con sistema lumínico de prueba. Emitiendo solo luz omnidireccional, no la luz sectorizada. Puede presentar problemas de sincronismo e intensidad lumínica mas potente.

Lista de Faros N° 313 G 0704

Anula Aviso N° 427.10

PUERTO DE MONTEVIDEO-ESCOLLERA SARANDI

Sit. Lat. 34°54.80' S

Long. 056°13.37' W

Red beacon Escollera Sarandi, operating with lighting system test. Emitting omnidirectional light, not sectorized lighth.

List of Lights N° 313 G 0704

Notice N° 427.10 canceled

529.10 PUNTA PEREIRA

Sit. Lat. 34°13.883' S

Long. 058°04.153' W

En la posición indicada, fue fondeado un equipo DOPPLER para registro de intensidad de corriente, señalado con dos boyas ciegas de color verde y rojo.

PUNTA PEREIRA

Sit. Lat. 34°13.883' S

Long. 058°04.153' W

In the position indicated was anchored a DOPPLER equipment for record of current, marked by two buoys blind colors green and red.

540.10 PROXIMIDADES CANAL ACCESO A PUERTO DE MONTEVIDEO

Sit. Lat. 34°57.38' S

Long. 056°13.82' W

Falta de su fondeadero, boyarín "Calpean Star" (Peligro Aislado).

Lista de Faros N° 286

Anula Aviso N° 432.10

APPROACHES TO CANAL ACCESO A PUERTO DE MONTEVIDEO

Sit. Lat. 34°57.38' S

Long. 056°13.82' W

Missing from station, biconical "Calpean Star" (Isolated Danger).

List of Lights N° 286

Notice N° 432.10 canceled

RADIOAVISOS NAUTICOS

Vigentes al 30 de Junio de 2010.-

RIO DE LA PLATA

- 565.10 PUNTA BRAVA
 Sit. Lat. 34°56.12' S Long. 056°09.63' W
 Instalado en Faro Punta Brava equipo RACON emitiendo en código (M) a modo de prueba.
 Lista de Faros N°151 G 0700.
- PUNTA BRAVA*
Sit. Lat. 34°56.12' S Long. 056°09.63' W
Installed on equipment RACON Faro Punta Brava delivered in code (M) on a trial.
List of Lights N° 151 G 0700
- 567.10 CANAL RIO ROSARIO
 Sit. Lat. 34°26.62' S Long. 057°22.00' W
 Falta de su fondeadero boya Eje "Canal Entrada Río Rosario" (Aguas Seguras) de luz blanca a destellos, encontrándose varada y sin equipo lumínico sobre la costa en: Sit. Lat: 34°25.650' S Long: 057°23.453' W.
 Lista de Faros N° 514
- CANAL RIO ROSARIO*
Sit. Lat. 34°26.62' S Long. 057°22.00' W
Being in Sit. Lat. 34°25.650' S Long. 057°23.453' W, buoy Eje Canal Entrada Río Rosario (Safe Water), of white light-flashing, found Agrounded on the coast no lighting equipment.
List of Lights N° 514
- 572.10 PUNTA LOBOS - EJERCICIOS DE TIRO
 Sit. Lat. 34°54.20' S Long. 056°15.70' W
 Días 21, 22, 23, 24, 25, 26 y 27 de Junio de 2010, entre las 06:30 y las 21:00 hora local, se realizarán ejercicios de tiro. Se prohíbe la navegación dos millas dentro del área indicada en Carta Náutica N° 40.
- PUNTA LOBOS - SHOT EXERCISES*
Sit. Lat. 34°54.20' S Long. 056°15.70' W
Surface shot exercises on June 21st, 22nd, 23rd, 24th, 25th, 26th y 27th 2010, from 06:30 to 21:00 local time.
Navigation not allowed 2 miles into the indicated area in Chart N° 40.
- 592.10 PROXIMIDADES CANAL PUNTA INDIO
 Sit. Lat. 35°11.90' S Long. 056°23.96' W
 En la posición indicada se encuentra fondeada boya oceanográfica (Especial), de luz amarilla a destellos, 5 cada 10 segundos.
- Anula Aviso N° 462.10
- APPROACHES TO CANAL PUNTA INDIO*
Sit. Lat. 35°11.90' S Long. 056°23.96' W
Anchored, oceanographic buoy (Special), of yellow light-flashing, 5 each 10 seconds.
- Notice N° 462.10 canceled*
- 596.10 PUERTO DE COLONIA
 Sit. Lat. 34°28.55' S Long. 057°50.90' W
 Falta de su fondeadero boyarín "Piedra Puerto Colonia" (Lateral Babor).
 Lista de Faros N° 592
- PUERTO DE COLONIA*
Sit. Lat. 34°28.55' S Long. 057°50.90' W
Missing from station, biconical "Piedra Puerto Colonia" (Port).
List of Lights N° 592

III

RADIOAVISOS NAUTICOS

Vigentes al 30 de Junio de 2010.-

RIO DE LA PLATA

- 597.10 CANAL ACCESO PUERTO DE MONTEVIDEO
Sit. Lat. 35°00.35' S Long. 056°06.95' W
Apagada, boya Par Km.13.5 (Lateral Babor), de luz verde a destellos.
Lista de Faros N° 250

Anula Aviso N° 555.10

CANAL ACCESO PUERTO DE MONTEVIDEO
Sit. Lat. 35°00.35' S Long. 056°06.95' W
Unlit buoy Km. 13.5 (Port), of green light-flashing.
List of Lights N° 250

Notice N° 555.10 canceled

RIO URUGUAY

- 486.10 ARROYO SAN FRANCISCO
A unos mil metros aguas adentro del Arroyo San Francisco, existen líneas de media tensión que atraviesan el arroyo. Debido al actual incremento de las aguas del mismo, la distancia entre las líneas de media tensión y el pelo de agua es de 2 metros. Se recomienda navegar con precaución en la zona.

Anula Aviso N° 416.10

ARROYO SAN FRANCISCO
One thousand meters into Arroyo San Francisco, there are medium voltage lines crossing the stream.
Due increase surface level of Arroyo San Francisco distance between medium voltage lines and water is 2 meters. Navigate with caution is advised in the area.

Notice N° 416.10 canceled

- 535.10 PUERTO DE NUEVA PALMIRA
Se encuentra realizando tareas de dragado por arrastre, Remolcador (UY) "Santa Lucía", en horas diurnas en proximidades del muelle Terminal ONTUR.

Anula Aviso N° 429.10

PUERTO DE NUEVA PALMIRA
Working dredge (UY) "Santa Lucía", in approaches to Muelle Terminal ORION, in diurnal hours.

Notice N° 429.10 canceled

- 536.10 PROXIMIDADES PUERTO DE NUEVA PALMIRA - MUELLE ONTUR
Sit. Lat. 33°52.28' S Long. 058°25.39' W
Apagada baliza "Duque de Alba" de luz amarilla a destellos.
Lista de Faros N° 1555 G 0773.4

PROXIMIDADES PUERTO DE NUEVA PALMIRA - MUELLE ONTUR
Sit. Lat. 33°52.28' S Long. 058°25.39' W
Unlit beacon "Duque de Alba" (Special), of yellow light-flashing.
List of Lights N° 1555 G 0773.4

RADIOAVISOS NAUTICOS

Vigentes al 30 de Junio de 2010.-

RIO URUGUAY

- 545.10 PASO MARQUEZ
 Sit. Lat. 33°35.75' S Long. 058°29.82' W
 Destellando en forma irregular boya Paso Marquez Km. 37.2 (Lateral Babor) de luz verde a destellos.
 Lista de Faros N° 3037

PASO MARQUEZ
Sit. Lat. 33°35.75' S Long. 058°29.82' W
Irregular flashing, buoy Paso Marquez Km.37.2 (Port), of green light-flashing.
List of Lights N° 3037

- 546.10 CANAL PRINCIPAL
 Sit. Lat. 33°20.13' S Long. 058°24.35' W
 Sin marca de tope, boya Vizcaino Km.68.7 (Lateral Estribor), de luz roja a destellos.
 Lista de Faros N° 3112

CANAL PRINCIPAL
Sit. Lat. 33°20.13' S Long. 058°24.35' W
Without top mark, buoy Vizcaino Km.68.7 (Starboard), of red light-flashing.
List of Lights N° 3112

- 547.10 CANAL M'BOPICUA
 Sit. Lat. 33°06.50' S Long. 058°13.30' W
 Apagada boya N° 3 Canal M'Bopicua (Lateral Estribor), de luz roja a destellos.
 Lista de Faros N° 3225

CANAL M'BOPICUA
Sit. Lat. 33°06.50' S Long. 058°13.30' W
Unlit buoy N° 3 Canal M'Bopicua (Starboard), of red light-flashing.
List of Lights N° 3225

- 548.10 PUENTE INTERNACIONAL GENERAL SAN MARTIN
 Apagadas las siguientes señales:
 1) Baliza verde de luz fija, en pila principal N° 11
 2) Baliza roja de luz fija, en pila principal N°10
 Lista de Faros N° 3218

PUENTE INTERNACIONAL GENERAL SAN MARTIN
The Following signals unlit:
1) Beacon fixed green light, in main stack N° 11
2) Beacon fixed red light, in main stack N° 10
List of Lights N° 3218

- 549.10 PUENTE INTERNACIONAL GENERAL ARTIGAS
 Apagadas las siguientes señales:
 1) Baliza verde de luz fija, en pila principal N° 11
 2) Baliza roja de luz fija, en pila principal N°12
 Lista de Faros N° 3534

PUENTE INTERNACIONAL GENERAL ARTIGAS
The Following signals unlit:
1) Beacon fixed green light, in main stack N° 11
2) Beacon fixed red light, in main stack N° 12
List of Lights N° 3534

III

RADIOAVISOS NAUTICOS

Vigentes al 30 de Junio de 2010.-

RIO URUGUAY

550.10 PUENTE INTERNACIONAL GENERAL ARTIGAS

Destruidas las siguientes señales:

1) Baliza de defensa de luz verde a destellos, ubicada sobre margen derecha aguas arriba.

2) Baliza de defensa de luz roja a destellos, ubicada sobre margen izquierda aguas arriba.

Lista de Faros N° 3534

PUENTE INTERNACIONAL GENERAL ARTIGAS

The Following signals destroyed:

1) Beacon defense, of green light-flashing, located on right margin.

2) Beacon defense, of red light-flashing, located on left margin.

List of Lights N° 3534

551.10 PROXIMIDADES PUERTO DE NUEVA PALMIRA

Sit. Lat. 33° 53.07' S

Long. 058° 25.47' W

Falta de su fondeadero, boya ciega (Cardinal Norte).

Lista de Faros N° 1544

Anula Aviso N° 484.10

APPROACHES TO PUERTO DE NUEVA PALMIRA

Sit. Lat. 33° 53.07' S

Long. 058° 25.47' W

Missing from station, Buoy (North), blind.

List of Lights N° 1544

Notice N° 484.10 canceled

559.10 NOVEDADES DE BALIZAMIENTO

PROXIMIDADES PUNTA DE CHAPARRO

Sit. Lat. 33° 44.80' S

Long. 058° 26.20' W.

Boya Km.17 (Lateral Babor) de luz verde a destellos, encontrándose en posición:

Lat. 33° 45.17' S Long. 058° 26.35' W.

Lista de Faros N° 3021

Anula Aviso N° 439.10

NEWS BEACONAGE

APPROACHES TO PUNTA DE CHAPARRO

Sit. Lat. 33° 44.80' S

Long. 058° 26.20' W.

Buoy Km. 17 (Port), of green light-flashing, be standing at position Sit. Lat. 33° 45.17' S Long. 058° 26.35' W.

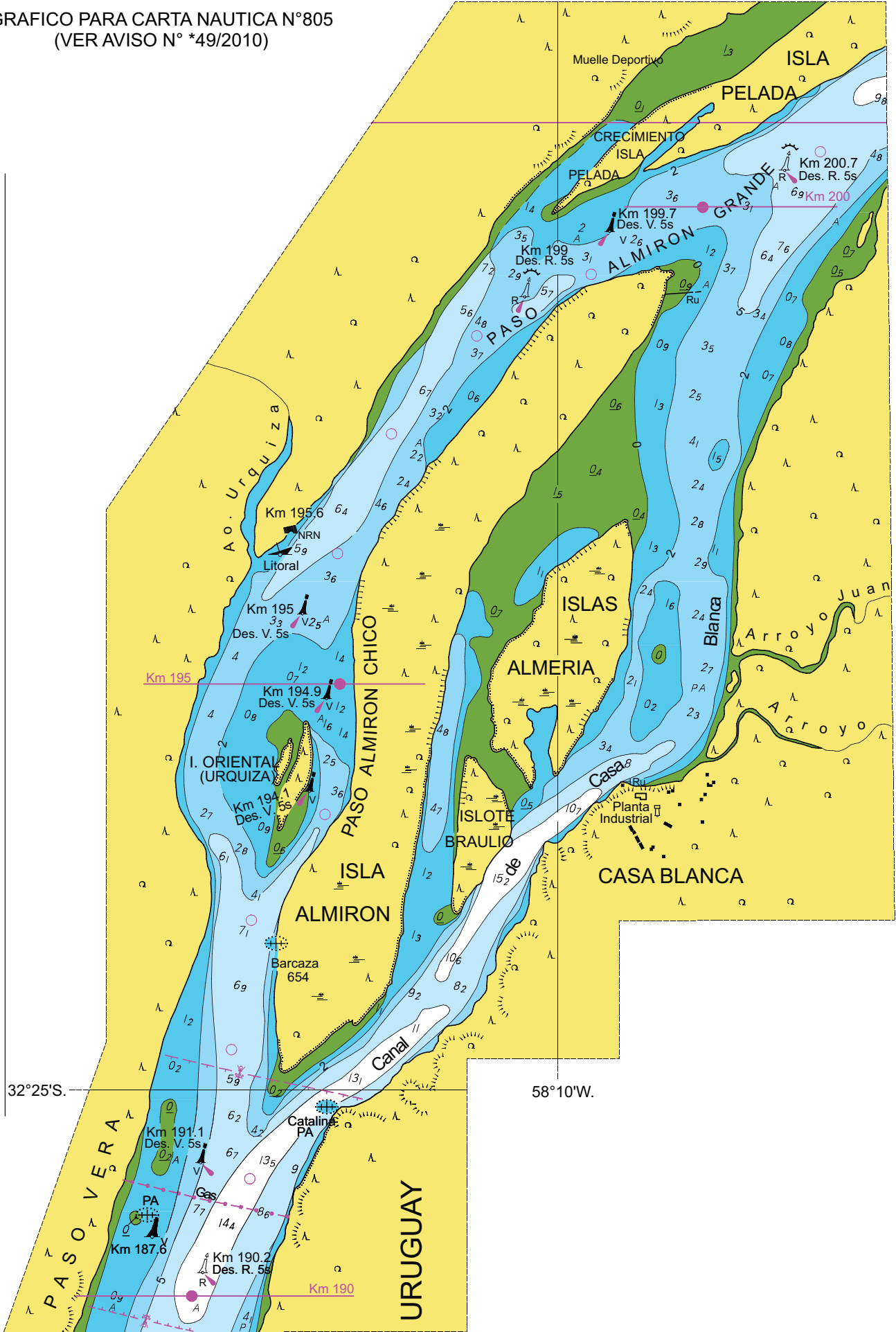
List of Lights N° 3021

Notice N° 439.10 canceled

PAGINA EN BLANCO

GRAFICO PARA CARTA NAUTICA N°805
(VER AVISO N° *49/2010)

IV
 CORRECCIONES A CARTAS Y PUBLICACIONES



V

INFORMACION CARTAS NAUTICAS ELECTRONICAS (ENC)

Las Cartas Náuticas Electrónicas son vendidas únicamente en el Servicio de Oceanografía, Hidrografía y Meteorología (SOHMA), con el fin de llevar un control de clientes, que permita remitir mensualmente las diferentes correcciones que surjan de los Folletos de Avisos a los Navegantes. La venta de estas Cartas Náuticas Electrónicas será por celda y las correcciones serán enviadas por correo electrónico al usuario, durante el término de 12 meses, a partir del mes que efectúa el retiro de la misma.

In order to keep a customer control and remit monthly the corrections arose by Leaflets of Notices to Mariners, Nautical Charts are just sold by Servicio de Oceanografía, Hidrografía y Meteorología de la Armada (SOHMA). The purchase of these Electronic Nautical Charts will be done by cell and the corrections will be sent by electronic mail for 12 months since the month in which the taken is done.

VERSIONES VIGENTES DE CARTAS NAUTICAS ELECTRONICAS (ENC) REALIZADAS POR SOHMA

Nº DE CELDA	ZONA ABARCADA POR CELDA ELECTRONICA
UY300003.002	Desde Arroyo Chuy hasta Montevideo
UY40003A.000	La Coronilla
UY40003B.000	Cabo Castillos y Cabo Polonio
UY400020.004	Aproximación a Bahía de Maldonado desde Punta José Ignacio hasta Piriápolis
UY400030.000	Desde Punta Rasa hasta Isla de Flores y Banco Inglés
UY500031.004	Bahía de Maldonado e Isla de Lobos
UY60031A.000	Puerto de Punta del Este
UY50031B.000	Punta Ballena
UY500032.002	Puerto de Piriápolis desde Punta Rasa hasta Punta de los Burros
UY60032A.000	Puerto de Piriápolis
UY400040.004	Aproximación al Puerto de Montevideo desde Isla de Flores hasta Banco de Santa Lucía
UY50040A.000	Isla de Flores
UY50040B.001	Puerto del Buceo
UY500041.003	Puerto de Montevideo
UY500052.003	Puerto de Colonia del Sacramento desde Punta del Riachuelo hasta Islas de Hornos
UY50052A.000	Arroyo Riachuelo
UY50052B.001	Puerto Comercial
UY50052C.002	Puerto Deportivo

CELDAS ACTUALIZADAS DURANTE EL MES DE MAYO DE 2010

Nº DE CELDA	ZONA ABARCADA POR CELDA ELECTRONICA
UY500041.004	Puerto de Montevideo

NUEVA EDICION DE CELDAS PUBLICADAS EN EL MES DE MAYO DE 2010

Nº DE CELDA	ZONA ABARCADA POR CELDA ELECTRONICA

VI

INFORMACION NAUTICA

NOVEDADES DE LOS CANALES A MARTIN GARCIA

Transcripción a título informativo del Boletín Fluvial de RIOVIA S.A.; de fecha 15/VI/10 referente a los Canales a Martín García.-

PROFUNDIDADES AL CERO Y DETERMINANTE

RIOS Y TRAMOS		LUGAR DE LA DETERMINANTE		PROFUNDIDADES AL CERO SEGUN ULTIMO RELEVAMIENTO	
Nombre	Km.	Nombre	Km.	Ancho del Canal (m)	Metros
Canales a Martín García	39.0 - 54.8	Barra del Farallón	50,9	110 m	10 m
	54.8 - 67.3	Paso del Farallón	62,4 - 64,8	100 m	9.75 m
	67.3 - 76.4	Barra de San Pedro	70,4	90 m	10 m
	76.4 - 82.0	Paso de San Juan	80,9	90 m	10 m
	82.0 - 92.9	Pozos de San Juan	84,1	90 m	10 m
	92.9 - 103.4	Canal Nuevo	93 - 95	90 m	9.75 m
	103.4 - 110.5	Canal del Infierno	103,8	90 m	10.20 m
	110.5 - 120.5	Canal del Este	114,1	90 m	10.10 m
Canal Principal	120.5 - 145.5	Canal Principal	120,5	200 m	11.0 m

Advertencias:**Zonas de Cruce**

Entre Km. 88,1 y Km. 91,1 con un ancho de Canal de 178 metros.

Entre Km. 107,6 y Km. 110,5

Entre Km. 118,2 y Km. 145,5

Otras zonas de cruce de acuerdo a lo que dispone el REMAGA teniendo en cuenta esloras y calados.

Zonas de fondeo habilitadas

Entre Km. 124,3 y Km. 130,2

Entre Km. 137,3 y Km. 141,4

Otras zonas de fondeo de acuerdo a lo que dispone el REMAGA teniendo en cuenta esloras y calados.

Presencia de fondo duro en solera entre Km. 62,4 - 64,8 y Km. 93 - 95 dragado a 10,35 m al cero (34') por razones de seguridad.

Presencia de fondo duro en talud sobre veril verde entre Km. 69,7 - 70,2.

NOVEDADES DE DRAGADO

ZONA - RIO	LUGAR	Km.	DRAGA	NOVEDADES QUE SE COMUNICAN
Canal Martín García	Barra de San Pedro	64-78	Beachway	Dragando noche y día.

Solicitar paso con una (1) hora de anticipación.

CAMBIOS EN EL BALIZAMIENTO

ZONA - RIO	Km.	SEÑALIZACION	NOVEDADES DE BALIZAMIENTO
RIO DE LA PLATA Canal Martín García			

Por información proporcionada por el Concesionario, consulte la página web: www.riovia.com

VI

INFORMACION NAUTICA

NOVEDADES DEL RIO URUGUAY

1) Se transcribe del Folleto N° 6 de AVISOS A LOS NAVEGANTES del Servicio de Hidrografía Naval Argentino, con fecha 1° de Junio de 2010, los siguientes RADIOAVISOS NAUTICOS:

RIO URUGUAY

RIOS 0264 20/05/10

CANAL DE ACCESO RIO GUALEGUAYCHU

NOVEDADES DE BALIZAMIENTO

FONDEADAS:

BOYAESTRIBOR KM: 3,9 DES.3/C 12 SEG.

BOYABABOR KM: 3,9 DES.3/C 12 SEG.

RETIRADAS: BALIZAESTRIBOR KM: 3,9.

BALIZABABOR KM: 3,9.

RIOS 0245 10/05/10

NUEVAS DETERMINANTES

PASO KM CRITICO DTE. ANCHO

PASO ARROYO NEGRO SUPERIOR, 186,400 4,40 80 MTS

PASO ARROYO NEGRO INFERIOR, 184,600 7,20 80 MTS

PASO GARIBALDI SUPERIOR, 181,000 5,50 80 MTS

PASO GARIBALDI INFERIOR, 180,200 6,30 80 MTS

PASO ALTOS Y BAJOS SUPERIOR, 178,700 4,40 80 MTS

PASO ALTOS Y BAJOS MEDIO, 178,300 5,00 80 MTS

PASO ALTOS Y BAJOS INFERIOR, 177,000 4,70 80 MTS

PASO MAONTAÑA SUPERIOR, 168,000 5,70 80 MTS

PASO MAONTAÑA INFERIOR, 167,600 6,60 80 MTS

PASO SAN GENARO SUPERIOR, 156,300 5,80 80 MTS

PASO SAN GENARO INFERIOR, 155,300 5,80 80 MTS

PASO BANCO GRANDE, 153,400 5,70 80 MTS

BONFIGLIO, 149,000 5,70 80 MTS

BANCO FRANCÉS, 139,400 7,00 80 MTS

SAN LORENZO, 134,000 6,20 80 MTS

FILOMENA SUPERIOR, 133,600 5,70 80 MTS

PASO BARRIZAL, 88,6 5,40 80 MTS

RIOS 0218 27/04/10

EMBARCACION HUNDIDA

EN KM 308 MARGEN DERECHA ALTURA PASO HERVIDERO. SENALIZADA CON BOYA AMARILLA.

RIOS 0166 30/03/10

RIACHO ITAPE

EMBARCACION HUNDIDA

ENTRE PROGRESIVA KM 183,3 RIO URUGUAY Y PUNTA NORTE DEL BALNEARIO MUNICIPAL. SEÑALIZADA CON BOYARROJA Y NARANJA FLUOR.

Por novedades emitidas de Ayudas a la Navegación mantenidas por la República Oriental del Uruguay (R.O.U.), ver Sección III Radio Avisos Náuticos **RIO URUGUAY**

2) PROFUNDIDADES AL CERO-REGIMEN AFECTADO POR MAREA EN RUTAS PRINCIPALES

Se transcribe del BOLETIN FLUVIAL N° 24/2010 publicado por la Subsecretaría de Puertos y Vías Navegables de la República Argentina con fecha 16 de Junio de 2010, la siguiente información:

RÍOS Y TRAMOS		LUGAR DE LA DETERMINANTE		PROFUNDIDADES AL CERO SEGÚN ÚLTIMO RELEVAMIENTO	
RÍO URUGUAY	Km.	Nombre	Km.	Ancho del Canal (m)	Metros
Punta Gorda-Puente Gral. San Martín	0 - 105	Paso Barrizal	88,6	80 m	5,40 m
Puente Gral. San Martín-San Javier	105 - 165	Bonfiglio	149,0	80 m	5,70 m
San Javier-Acceso a Concepción del Uruguay	165 - 187	Altos y Bajos Superior	178,7	80 m	4,40 m
Acc. a Concepción del Uruguay-Colón	187 - 220	Almirón Chico	195,7	60 m	0,80 m
Colón-Concordia	220 - 336	Sombrito	278,3	60 m	1,10 m

VII

HIDROVIA PARANA - PARAGUAY

ARGENTINA - BOLIVIA - BRASIL - PARAGUAY - URUGUAY

TRAMO COMPRENDIDO DESDE Km.0 HASTA Km.9,300 DEL RIO URUGUAY

En esta sección el Servicio de Oceanografía, Hidrografía y Meteorología de la Armada (SOHMA), se propone ofrecer una descripción de las condiciones y facilidades de navegación, novedades de balizamiento, rutas, puertos, servicios e instrumentos jurídicos nacionales e internacionales, etc., de la Hidrovía Paraná - Paraguay, en el sector comprendido desde el Km.0 (paralelo de Punta Gorda) hasta el Km. 9,300 del Río Uruguay.

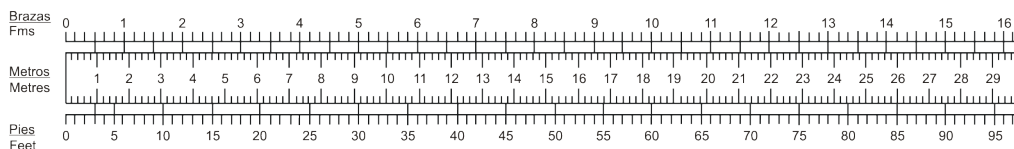
A los efectos de mantener actualizada esta Sección, se solicita a los Navegantes, Prácticos, Instituciones Públicas o Privadas, Compañías Navieras, Empresas de Obras Portuarias, etc., comuniquen cualquier alteración o irregularidad que pueda afectar la seguridad de la navegación al:

Servicio de Oceanografía, Hidrografía y Meteorología de la Armada
Capurro 980 - Montevideo - URUGUAY
Casilla de Correo 1381- C.P. 11700
E-MAIL: sohma@armada.mil.uy - FAX: (+5982) 3099220
Teles: (+5982) 3093775 / 3093861

ó a la Autoridad Marítima más próxima.

SIN NOVEDAD

REFERENCIA PARA CONVERSION PIES - METROS - BRAZAS



PAGINAS A SUSTITUIR
EN
LISTA DE FAROS
Y
SEÑALES MARITIMAS

PAGINA EN BLANCO

(1) Número	(2) Area, nombre y ubicación	(3) Posición S/W	(4) Característica Intensidad	(5) Elevación	(6) Alcance nominal	(7) Descripción de la estructura/altura	(8) Observaciones
RIO DE LA PLATA - PARTE A							
355 G 0710	- Baliza Dársena Fluvial Muelle Oeste	34°54.18' 56°13.03'	Des.R.5s	9.70	5.5	Torre Roja.	L.0.5s E.4.5s Energía Solar.
358 G 0712	- Baliza Muelle "A" Maciel	34°54.08' 56°12.88'	Des.R.5s	8.00	5.5	Torre Roja.	L.0.5s E.4.5s Energía Solar.
361 G 0714	- Baliza Espigón "A" Dique de Cintura	34°54.00' 56°12.92'	Des.V.5s	8.00	5.5	Torre Verde.	L.0.5s E.4.5s Energía Solar.
364 G 0715	- Baliza Espigón "B" Dique de Cintura	34°53.88' 56°12.53'	Des.V.5s	8.00	5.5	Torre Verde.	L.0.5s E.4.5s Energía Solar.
367 G 0718	- Baliza Espigón "F"	34°53.58' 56°12.10'	Des.R.5s	8.00	5.5	Torre Roja.	L.0.5s E.4.5s Energía Solar.
- ZONA DE CABOTAJE							
370	- Boya de Amarre N° 1	34°53.83' 56°12.12'				Cilíndrica sin pintar. Casco Marrón.	
373	- Boya de Amarre N° 2	34°53.73' 56°12.13'				Cilíndrica sin pintar.. Casco Marrón.	
376	- Boya de Amarre N° 3	34°53.73' 56°12.07'				Cilíndrica sin pintar. Casco Marrón.	
- CANAL DE ACCESO A DARSENA LA TEJA							
379 G 0721	- Baliza Ant. Enfilación Dársena La Teja Hospital Maciel	34°54.52' 56°12.73'	Des.B.3.5s			Sobre Pasadizo Hospital Maciel.	L.1.5s E.2.0s Marca enfilación al 157°37' Energía Eléctrica.
382 G 0721.1	- Baliza Post. Enfilación Dársena La Teja Escuela Carlos Nery	34°54.63' 56°12.68'	Des.B.3.5s			Sobre azotea Escuela Carlos Nery.	L.1.5s E.2.0s Energía Eléctrica.
384	- Boya N° 1 (Lateral Babor)	34°53.90' 56°13.12'	Des.V.5s	2.10	3.0	Casco y Torre Verde. M.T.: 1 Cil. Verde.	L.0.5s E.4.5s
385	- Boya Veril Este Canal a La Teja (Lateral Estribor)	34°53.65' 56°13.13'	Des.R.5s	2.10	3.0	Casco y Torre Roja. M.T.: 1 Cono Rojo.	L.0.5s E.4.5s
388	- Boya Veril Oeste Canal a La Teja (Lateral Babor)	34°53.18' 56°13.45'	Des.V.5s	2.10	3.0	Casco y Torre Verde. M.T.: 1 Cil. Verde.	L.0.5s E.4.5s
389	- Boya N° 2 (Lateral Estribor)	34°52.90' 56°13.52'	Des.R.5s	2.10	3.0	Casco y Torre Rojo. M.T.: 1 Cono Rojo.	L.0.5s E.4.5s Energía Solar.
391 G 0722	- Baliza Morro Sur Dársena La Teja	34°52.85' 56°13.87'	Des.V.6s	9.30	5.0	Torre Blanca.	L.1.0s E.5.0s Energía Solar.

(1) Número	(2) Area, nombre y ubicación	(3) Posición S/W	(4) Característica Intensidad	(5) Elevación	(6) Alcance nominal	(7) Descripción de la estructura/altura	(8) Observaciones
RIO DE LA PLATA - PARTE A							
394	<i>Boya Piedra La Sabina</i> (Peligro Aislado)	34°53.82' 56°13.78'	Des(2)B.10s	2.10	4.2	Casco y Torre Negra con franja ancha horizontal Roja. M.T.: 2 Esf. Negras sup.	L.0.4s E.1.6s L.0.4s E.7.6s
- ACCESO A DIQUE NACIONAL - CERRO							
396	- <i>Boyarín N° 8</i> (Lateral Babor)	34°54.30' 56°15.12'				Cilindro Verde. M.T.: 1 Cil. Verde.	
398	- <i>Boyarín N° 6</i> (Lateral Babor)	34°54.32' 56°15.20'				Cilindro Verde. M.T.: 1 Cil. Verde.	
400	- <i>Boyarín N° 5</i> (Lateral Estribor)	34°54.32' 56°15.27'				Cilindro Rojo. M.T.: 1 Cil. Rojo.	
402	- <i>Boyarín N° 4</i> (Lateral Babor)	34°54.33' 56°15.25'				Cilindro Verde. M.T.: 1 Cil. Verde.	
405	- <i>Boyarín N° 3</i> (Lateral Estribor)	34°54.32' 56°15.32'				Cilindro Rojo. M.T.: 1 Cil. Rojo.	
408	- <i>Boyarín N° 2</i> (Lateral Babor)	34°54.35' 56°15.32'				Cilindro Verde. M.T.: 1 Cil. Verde.	
411	- <i>Boyarín N° 1</i> (Lateral Estribor)	34°54.33' 56°15.35'				Cilindro Rojo. M.T.: 1 Cil. Rojo.	
415 G 0724	- Baliza Ant. Enfilación Acceso a Dique	34°54.37' 56°15.38'	F.Amb.	5.90	4.0	Torre a franjas horizontales Blancas y Rojas de 1 m de ancho sustentación de Pantalla de Enfilación Triangular de color Rojo.	Marca enfilación al 254° Servicio no regular condicionado al momento de entrada del Buque al Dique. Energía Eléctrica.
418 G 0724.1	- Baliza Post. Enfilación Acceso a Dique	34°54.37' 56°15.40'	F.R.	7.10	4.0	Casco a franjas horizontales Blancas y Rojas de 1 m de ancho sustentación de Pantalla de enfilación rectangular de color Blanco.	Energía Eléctrica.
421	- <i>Boyarín Varadero</i> <i>Dique de la Armada</i> (Especial)	34°54.27' 56°15.67'				Cónico Amarillo. M.T.: Cruz Amarilla en forma de "X".	
424 G 0702	Faro Cerro de Montevideo	34°53.30' 56°15.60'	Des(3)B.10s 75530	148.00	19.0	Torre cicular de mampostería y edificaciones al pie Blanca. Cúpula Blanca. 8.0 metros.	L.0.35s E.1.65s(2) L.0.35s E.5.65s Energía Eléctrica. Ver Capítulo XIII.
427	<i>Boya Roca Tagus</i> (Peligro Aislado)	34°55.02' 56°14.90'	Des(2)B.10s	3.00	4.2	Casco y Torre Negra con franja ancha horizontal Roja. M.T.: 2 Esf. Negras sup.	L.0.4s E.1.6s L.0.4s E.7.6s Energía Solar.

(1) Número	(2) Area, nombre y ubicación	(3) Posición S/W	(4) Característica Intensidad	(5) Elevación	(6) Alcance nominal	(7) Descripción de la estructura/altura	(8) Observaciones
RIO URUGUAY							
PASO VERA							
3429	- Boyarín "Bouchard" Km.189.6 (Peligro Aislado) (ARG)	32°26.1' 58°12.1'				Casco Negro, Rojo, Negro.	Señala casco a pique.
3432	- Boya Ciega Km.187.6 (ARG)	32°25.6' 58°12.0'				Casco Verde	Señala casco a pique.
3435	- Boya Km.190.2 (Lateral Estribor)	32°25.75' 58°11.73'	Des.R.5s	2.10	3.0	Casco Rojo. Torre Roja. M.T.: 1 Cono Rojo.	L.0.5s E.4.5s
3438	- Boya Km.191.1 (Lateral Babor)	32°25.30' 58°11.73'	Des.V.5s	2.10	3.0	Casco y Torre Verde. M.T.: 1 Cil. Verde.	L.0.5s E.4.5s
PASO ALMIRÓN CHICO							
3447	- Boya Km.194.1 (Lateral Babor)	32°23.77' 58°11.20'	Des.V.5s	2.10	3.0	Casco y Torre Verde. M.T.: 1 Cil. Verde.	L.0.5s E.4.5s Señala entrada, aguas arriba, al Paso. Energía Solar.
3450	- Boya Km.194.9 (Lateral Babor)	32°23.38' 58°11.12'	Des.V.5s	2.10	3.0	Casco y Torre Verde. M.T.: 1 Cil. Verde.	L.0.5s E.4.5s Energía Solar.
3453	- Boya Km.195 (Lateral Babor)	32°23.03' 58°11.23'	Des.V.5s	2.10	3.0	Casco y Torre Verde. M.T.: 1 Cil. Verde.	L.0.5s E.4.5s Señala salida, aguas arriba, del Paso.
3456	- Boyarín "Draga Litoral" Km.195.6 (Peligro Aislado)	32°22.7' 58°11.3'				Casco Negro, Rojo, Negro.	
PASO ALMIRÓN GRANDE							
3471	- Boya Km.199 (Lateral Estribor)	32°21.72' 58°10.16'	Des.R.5s	2.50	3.0	Casco y Torre Roja. M.T.: 1 Cono Rojo.	L.0.5s E.4.5s Energía Solar.
3474	- Boya Km.199.7 (Lateral Babor)	32°21.45' 58°09.74'	Des.V.5s	2.50	3.0	Casco y Torre Verde. M.T.: 1 Cil. Verde.	L.0.5s E.4.5s Energía Solar.
3477	- Boya Km.200.7 (Lateral Estribor)	32°21.20' 58°08.90'	Des.R.5s	2.50	3.0	Casco y Torre Roja. M.T.: 1 Cono Rojo.	L.0.5s E.4.5s
PROXIMIDADES PUERTO PAYSANDU							
3480	- Boya "Restinga Paysandú" (Lateral Estribor) Km.204.1	32°20.65' 58°07.80' Km 202.8	Des.R.5s	2.50	4.0	Casco y Torre Roja. M.T.: 1 Cono Rojo.	L.0.5s E.4.5s Frente al extremo Norte de la Isla Pelada. Señala Restinga de Paysandú P.Ref.R.
3483	Boya (Lateral Estribor) Km.205.8	32°19.43' 58°06.55'	Des.R.5s	1.80	4.0	Casco y Torre Roja. M.T.: 1 Cono Rojo.	L.0.5s E.4.5s P.Ref.R.

Continúa en la página N° 130°

(1) Número	(2) Area, nombre y ubicación	(3) Posición S/W	(4) Característica Intensidad	(5) Elevación	(6) Alcance nominal	(7) Descripción de la estructura/altura	(8) Observaciones
RIO URUGUAY							
PUERTO DE PAYSANDU							
3486 G 0788	- Baliza Sectorizada Muelle Puerto Paysandú	32°18.85' 58°06.28'	Des.R.V.5s	11.00	6.0	Torre Roja y Verde. L.2.5s E.2.5s	Sector Rojo: 180° Sector Verde: 180°
PROXIMIDADES ARROYO DE LA CURTIEMBRE							
3489	- <i>Boya "Curtiembre"</i> <i>Km.209.8</i> (Lateral Estribor)	32°17.3' 58°05.9'	Des.R.5s	3.0	4.3	Casco Rojo. M.T.:1 Cono Rojo	L.0.5s E.4.5s Señala Restinga La Curtiembre.
TERMINAL PETROLERA ANCAP Km.212							
3498	- <i>Boya Vértice S.W</i> (Especial)	32°16.22' 58°05.95'	Des.Am.3s	2.50	3.0	Casco Amarillo. M.T.: Cruz Amarilla en forma de "X".	L.0.3s E.2.7s Area de Operaciones con combustible.
3501	- <i>Boya Vértice N.W</i> (Especial)	32°16.07' 58°05.92'	Des.Am.3s	2.50	3.0	Casco Amarillo. M.T.: Cruz Amarilla en formas de "X".	L.0.3s E.2.7s Energía Solar.
3504	- Baliza Vértice S.E (Especial)	32°16.22' 58°05.77'				Pantalla Amarilla. M.T.: Cruz Amarilla en forma de "X".	
3507	- Baliza Vértice N.E (Especial)	32°16.02' 58°05.78'				Pantalla Amarilla. M.T.: Cruz Amarilla en forma de "X".	
3510	- <i>Boya Ciega</i> <i>Amarre S.E</i> (Amarre Petrolero)	32°16.18' 58°05.83'				Casco Amarillo.	
3513	- <i>Boya Ciega</i> <i>Amarre S.W</i> (Amarre Petrolero)	32°16.18' 58°05.92'				Casco Amarillo.	
3516	- <i>Boya Ciega</i> <i>Amarre N.E</i> (Amarre Petrolero)	32°16.10' 58°05.87'				Casco Naranja.	
3519	- <i>Boya Ciega</i> <i>Amarre N.W</i> (Amarre Petrolero)	32°16.10' 58°05.88'				Casco Naranja	
3522	- <i>Boyarín de Descarga</i> (Descarga Petrolera)	32°16.13' 58°05.87'				Cilindrico Amarillo	
3525	- <i>Boyarín</i> <i>Area Descarga Estribor</i>	32°16.13' 58°05.87'				Cónico Rojo.	Area Descarga Paysandú.
PUENTE INTERNACIONAL GENERAL ARTIGAS							
3527	<i>Boya</i> <i>Km.211.7</i> (ARG)	32°16.2' 58°06.0'	Des(2)R.8s			Casco Rojo.	
3531	<i>Boya</i> <i>Km.211.7</i> (ARG)	32°16.2' 58°06.1'	Des.V.4s			Casco Verde.	

VENTA DE CARTAS Y PUBLICACIONES NAUTICAS

Todas las Cartas y Publicaciones Náuticas producidas por el Servicio de Oceanografía, Hidrografía y Meteorología de la Armada se encuentran disponibles en la Oficina de Ventas: Capurro 980 esquina Av. Agraciada.

Horarios de atención: Días hábiles lunes a viernes de 08:00 a 13:00 horas excepto feriados.

Tel: (+5982) 307 1777 / 3093861 / 3093775 Fax: (+5982) 3099220

Pedidos y consultas por el correo electrónico: sohma@armada.mil.uy

AGENTES DE VENTAS DE CARTAS Y PUBLICACIONES NAUTICAS AUTORIZADOS

Captain Stephan Nedelchev **MARINE TECHNICAL SERVICES**

MONTEVIDEO:

Tel.: (+5982) 9163386 Fax: (+5982) 9156802

Teléfono fuera de horario: (+598) 99228546

J. C. GOMEZ 1445, ESC. 601

11000 MONTEVIDEO, URUGUAY

E-Mail: csnmts@adinet.com.uy

www.admiraltycharts.com.uy

LA PALOMA:

27001 PUERTO DE LAPALOMA - ROCHA

Tel: 0479 6424

Cel.: 099879000

Uruguayan Marine Safety

MONTEVIDEO:

OFICINAS CENTRALES

ARTURO LEZAMA 2228

11800

Tel: (+5982) 9246025 Fax: (+5982) 9244938

E-Mail: umsafety@adinet.com.uy

www.umsafety.com

NUEVA PALMIRA:

JOSE E. RODO S/N CASIARTIGAS

Tel: 099181826

LA PALOMA:

EMPALME RUTAS 10 Y 15

Tel: 099668527

AGENCIAS EN EL EXTRANJERO

Argentina

Captain Stephan Nedelchev

Viamonte 726 1°B

1053 Buenos Aires

Tel.: (+)5411-4326-2715

Fax: (+)5411-4322-0451

(+) 5411-4292-5468

Móvil: (15) 4424-2306

E-mail: baires@admiraltycharts.com.uy

C.P. c1053 ABP

“NAVEGUEMOS SEGUROS”

ADQUIERA SUS CARTAS Y PUBLICACIONES NAUTICAS EN NUESTRA OFICINA CENTRAL

O

EN NUESTROS AGENTES DE VENTAS AUTORIZADOS

El Servicio de Oceanografía, Hidrografía y Meteorología de la Armada
de la República Oriental del Uruguay,

mantiene su cartografía permanentemente actualizada,
por lo que recomienda su empleo en Buques Nacionales y Extranjeros
cuando naveguen aguas uruguayas.

El S.O.H.M.A. no se responsabiliza por Cartas Náuticas y Publicaciones que no hayan sido adquiridas en su local de ventas, o a través de sus Agentes autorizados o de la Autoridad Marítima de la zona.

La oficina entregará el material con el sello correspondiente en el cual figura el número del último Folleto de Avisos a los Navegantes (Publicación N° 8 S.O.H.M.A.), certificando la actualización hasta esa fecha correspondiendo al usuario su posterior actualización.



MANTENGA LIMPIO SU MAR

PEGAR AQUI

Fecha:.....Observador:.....

Buque:.....Empresa:.....

Dirección/Tel./Fax:.....

Asunto:.....

Fecha de la observación:.....Hora de la observación (GMT).....

Posición: Lat.Long.

Sistema Posicionamiento:.....

Datum (WGS 84/Otro indicar):

Estimación de Error (PDOP):Estación de Referencia (DGPS):.....

Cartas afectadas:.....Edición:Reimpresión:Última corrección:

Cartas afectadas:.....Edición:Reimpresión:Última corrección:

Doblar

Doblar

Publicaciones afectadas:.....Nº de Página:.....Nº de Señal:

Publicaciones afectadas:.....Nº de Página:.....Nº de Señal:

Si informa profundidades, por favor agregue el ecograma e indique el calado del sensor:.....

¿Las profundidades están corregidas por mareas? SI NO ¿Y por calado del Sensor? SI NO



.....
Firma del Observador

PEGAR AQUI

URGENTE

CONTIENE INFORMACION REFERENTE A SEGURIDAD PARA LA NAVEGACION

Señor

JEFE DEL SERVICIO DE OCEANOGRAFIA, HIDROGRAFIA Y
METEOROLOGIA DE LA ARMADA

Capurro 980

Casilla de Correo N° 1381 - C. P: 11700 - MONTEVIDEO

REPUBLICA ORIENTAL DEL URUGUAY

INSTRUCCIONES DE USO:

- 1.- Esta hoja esta destinada para facilitar información al Servicio de Oceanografía, Hidrografía y Meteorología de la Armada sobre irregularidades constatadas que puedan afectar la navegación, datos útiles para estudios Oceanográficos, etc.
- 2.- La información debe ser lo más completa posible mencionando los elementos esenciales que caracterizan perfectamente las irregularidades, visibilidad normal de Faros, enfilaciones, señales marítimas, peligros, etc.
- 3.- En el caso de Faros, Balizas apagadas resulta de prioridad detallar fecha y hora de la anomalía detectada, Cuando se registren sondajes relacionados con peligros o bajos fondos debe verificarse la profundidad con todos los medios disponibles, enviando de ser posible el ecograma, los datos técnicos del equipo, el calado del censor, las condiciones hidrometeorológicas y si el sondaje fue corregido por marea o altura hidrométrica. La posición geográfica deberá ser complementado con información sobre el sistema de posicionamiento usado. Si se utiliza GPS deberá indicarse el Datum seleccionado y de ser posible una estimación de error (PDOP). Si se usa DGPS deberá informarse la estación de Referencia sintonizada. Si la información corresponde a ríos, la posición debe ser referida al Kilometraje, distancia al Eje del Canal y margen correspondiente (Izquierda o Derecha definidos mirando aguas abajo). Se deberá indicar la publicación o carta utilizada indicando edición, página y el Servicio Hidrográfico que la publico.
- 4.- Las informaciones que no pueden ser confirmadas por carecer de más detalles o por imperfección en las observaciones efectuadas y métodos empleados, no deben de ser enviadas.
- 5.- La información contenida en esta hoja deberá ser remitida al Servicio de Oceanografía, Hidrografía y Meteorología de la Armada.

Fax: (+5982) 309 92 20, por Correo a Capurro 980 C.C. 1381 C.P. 11700 Montevideo o por correo electrónico a la dirección: sohma@armada.mil.uy