

**REPÚBLICA ORIENTAL DEL URUGUAY
ARMADA NACIONAL**



**SERVICIO DE OCEANOGRAFÍA, HIDROGRAFÍA
Y METEOROLOGÍA DE LA ARMADA**

AVISOS A LOS NAVEGANTES

Contenido

- I INSTRUCCIONES**
- II AVISOS A LOS NAVEGANTES**
- III RADIOAVISOS NÁUTICOS**
- IV CORRECCIONES A CARTAS Y PUBLICACIONES**
- V INFORMACIÓN CARTAS NÁUTICAS ELECTRÓNICAS (ENC)**
- VI INFORMACIÓN NÁUTICA**
- VII HIDROVÍA PARANÁ - PARAGUAY**

Folleto N° 7/2008
Avisos N° 69 al 72
31 de Julio de 2008

Capitán de Navío (CG) ORESTES PEREYRA
Jefe del Servicio de Oceanografía, Hidrografía y
Meteorología de la Armada

Publicación Mensual

Publicación
N° 8

INSTRUCCIONES

1.- AVISOS A LOS NAVEGANTES

Los Avisos brindan al navegante toda la información de utilidad relacionada con las modificaciones en las Ayudas a la Navegación, los peligros para la navegación, nuevos sondeos de importancia y de una manera más general, toda información que afecta a las Cartas y Publicaciones Náuticas.

El Servicio de Oceanografía, Hidrografía y Meteorología de la Armada (SOHMA) publica los Avisos a los Navegantes mensualmente a través de este Folleto (Publicación N° 8).

AVISO IMPORTANTE: El formato de presentación de esta publicación está adaptado para facilitar su transmisión por correo electrónico, así como su consulta de la página WEB. (www.armada.mil.uy/sohma/web/index.html) El pie de página luce a efectos de poder identificar a que publicación pertenece cada hoja suelta al obtenerse de la página WEB, su ubicación dentro de la misma y el número total de páginas que integra cada Folleto.

El documento oficial continúa siendo la Publicación en el formato tradicional papel, el cual está disponible al público en general, en la oficina central del SOHMA ubicada en Capurro 980-Montevideo- y los Agentes Oficiales de ventas.

Igualmente a efectos de facilitar el uso de la información por el Navegante se ofrecen la versión digital en formato PDF. En la misma se incluyen gráficos únicamente de referencia, a su vez se adjunta un archivo para su impresión y consecuente corrección de la Carta, previa verificación de la exactitud de las medidas expresadas en dicho gráfico.

2.- CLASIFICACIÓN DE AVISOS A LOS NAVEGANTES

El SOHMA origina los siguientes tipos de Avisos a los Navegantes:

2.1.- AVISOS GENERALES (G)

Comunican a los navegantes toda información o instrucción que, por su naturaleza, no altera un documento náutico específico, y por tanto no implican correcciones a las Cartas y Publicaciones Náuticas. (Sección V)

2.2.- AVISOS DEFINITIVOS

Informan un cambio permanente en las cartas y/o publicaciones afectadas. (Sección II)

2.3.- AVISOS PRELIMINARES (P)

Advierten anticipadamente acaecimientos de cualquier naturaleza, que van a producirse en el ámbito vinculado con la Náutica. (Sección II)

2.4.- AVISOS TEMPORARIOS (T)

Informan novedades o alteraciones de naturaleza transitoria. (Sección II)

Los Avisos Preliminares y Temporarios vienen separados a efectos de que puedan ser extraídos del folleto y tenerlos en un lugar visible en el puente o sala de derrota del buque.

2.5.- RADIOAVISOS NÁUTICOS (AVUR)

Mensaje transmitido por radio que contiene información urgente relacionada con la seguridad a la navegación.

Los Radio avisos Náuticos son transmitidos por:

- a) Las estaciones Costeras de la Prefectura Nacional Naval.
- b) La estación costera de ANTEL
- c) Radiodifusoras: CX 6 SODRE 650 Khz. en el horario de 09:00 horas.
- d) Otros medios para uso interno de la Armada.

El Aviso General N° *5/2008(G) provee información de las Estaciones de Radio Nacionales que transmiten Radio Avisos Náuticos y Boletines Meteorológicos.

3.- PERÍODO DE EMISIÓN Y VIGENCIA DE LOS AVISOS

3.1.- AVISOS GENERALES (G)

Tienen vigencia anual. Todos los Avisos Generales que permanecen vigentes del año anterior son sustituidos por uno idéntico que aparece publicado en el Folleto N° 1.

3.2.- AVISOS DEFINITIVOS

Anualmente, en el último Folleto, aparece un listado de todos los Avisos Definitivos que fueron publicados durante el año y las cartas y publicaciones que corrigieron. (Sección IV)

3.3.- AVISOS PRELIMINARES (P)

De ser posible se avisará con dos meses de anticipación. Una vez cumplido el aviso anticipado sera sustituido por un Definitivo o Temporario, según corresponda.

Al final de la Sección II aparece la lista de Avisos Preliminares y Temporarios vigentes, así como la de aquellos anulados. Anualmente en el primer Folleto del año, se repiten todos los Avisos Preliminares y Temporarios que permanecen en vigencia.

INSTRUCCIONES

4.- NUMERACIÓN

- 4.1.- Los Avisos a los Navegantes son identificados por un número de aviso que se compone de dos partes, separada por una barra inclinada. Los dígitos ubicados a la izquierda de la barra indican el número del aviso que es anual y correlativo. Los cuatro dígitos ubicados a la derecha de la barra identifican el año del aviso.
- 4.2.- Los Avisos Generales, Preliminares y Temporarios son identificados por las anotaciones (G), (P) o (T) respectivamente ubicada a la derecha del número del Aviso.
- 4.3.- El símbolo *, ubicado a la izquierda del Número del Aviso, indica que la información es de origen nacional (Uruguay).
- 4.4.- Los Radio avisos Náuticos se identifican por la palabra AVUR seguida de un número de hasta 4 dígitos que es correlativo y separado por un punto, una cifra de dos dígitos que representará las últimas dos del año en curso.

5.- REFERENCIAS DE LA INFORMACIÓN

- 5.1.- Las marcaciones son verdaderas, dadas en grados contadas de 000° a 359°59' en el sentido del movimiento de las agujas del reloj.
- 5.2.- Las relativas a las luces, incluso sus sectores de iluminación o de peligros, están dadas desde el mar.
- 5.3.- Cuando las posiciones sean informadas por marcación y distancia, las mismas estarán dadas a partir del punto establecido como referencia.
- 5.4.- Las situaciones geográficas son referidas a la carta de mayor escala, salvo indicación contraria.
- 5.5.- Las horas corresponden a la hora legal vigente.
- 5.6.- Las profundidades son referidas a los planos de reducción de sonda fijadas para la carta de mayor escala.
- 5.7.- Las alturas están dadas sobre el nivel medio del mar.

6.- TEXTO EN INGLÉS

El SOHMA publica la traducción no oficial al inglés, de los Avisos Generales, Definitivos, Temporales, Preliminares y Radioavisos. El texto en inglés no constituye una traducción oficial, sino una traducción realizada por personal idóneo, cuya finalidad es facilitar el uso del Folleto a los navegantes que no conocen o no entienden correctamente el idioma español.

7.- POSICIONAMIENTO MEDIANTE GPS

Algunas Cartas editadas por el SOHMA, aún están referidas al Sistema Geodésico Local, Datum Horizontal Yacaré (1961), por lo que las posiciones obtenidas de navegadores satelitales referidos al Sistema Geodésico Mundial (WGS - 84), pueden presentar inconvenientes al ser satelitales.

En las cartas de escala 1:60.000 y menores, esta diferencia resulta inapreciable gráficamente por lo que se considera que las posiciones referidas al Sistema Geodésico Mundial (WGS-84) pueden trazarse directamente sobre estas cartas.

En las cartas de escala mayores a 1:60.000, para concordar las posiciones referidas al Sistema Geodésico Mundial (WGS - 84) con el Sistema Geodésico Local, deberá consultarse el Aviso General N° *18/2006(G) y efectuarse las correcciones allí determinadas para nuestra cartografía.

La nueva cartografía publicada por el SOHMA está referida al WGS 84, por lo cual las indicaciones anteriores no son necesarias a tener en cuenta en estas Cartas.

8.- ADVERTENCIA

La ausencia de novedades en el Folleto de Avisos a los Navegantes o en los Radio Avisos Náuticos (AVUR) no debe ser interpretada como situación normal en las rutas de navegación, sino que, sobre ellas, no se han recibido informes o denuncias.

Se solicita a los navegantes, Prácticos, Organismos del Estado, Entes Autónomos, Compañías Navieras, Empresas de Obras Portuarias y toda otra persona relacionada con el ámbito marítimo, comuniquen cualquier alteración o irregularidad que pueda afectar la seguridad de la navegación al:

Servicio de Oceanografía, Hidrografía y Meteorología de la Armada.
Dirección: Capurro 980 - Montevideo - URUGUAY
✉ **Casilla de Correos: 1381 / ✉ Código Postal: 11700**
Teléfonos: (+5982) 309 3775 / 3861 - Tel./Fax: (+5982) 309 9220
E-mail: sohma@armada.mil.uy

ó a la Autoridad Marítima más próxima.

NOTA: Consulte el sitio web del SOHMA ingresando desde el sitio de la Armada Nacional:

www.armada.mil.uy/sohma/web/index.html

II

AVISOS A LOS NAVEGANTES

CARTAS Y PUBLICACIONES AFECTADAS POR LOS AVISOS A LOS NAVEGANTES

Folleto N° 7

Montevideo, 31 de Julio de 2008.-

CARTAS

N° PUBLIC.	EDICIÓN	AVISOS	N° PUBLIC.	EDICIÓN	AVISOS
701	2000	*69/2008	/		
801	2002	*70/2008			

PUBLICACIONES

N° PUBLIC.	EDICIÓN	AVISOS	N° PUBLIC.	EDICIÓN	AVISOS
5	2005	*69-*70-71/2008	/		

II

AVISOS A LOS NAVEGANTES

INDICE GENERAL

RÍO DE LA PLATA

- *72/2008(P) BAHÍA DE MALDONADO
ÁREAS DE PROHIBICIÓN A LA NAVEGACIÓN Pág. 7

*BAHÍA MALDONADO
NAVIGATION NOT ALLOWED AREAS*

RÍO URUGUAY

- *69/2008 DÁRSENA HIGUERITAS - MUELLE ONTUR
NUEVO SERVICIO DE BALIZAMIENTO
CORRECCIÓN A CARTA NÁUTICA N° 701 Y LISTA DE FAROS Pág. 6

*DÁRSENA HIGUERITAS - MUELLE ONTUR
BUOYAGE NEWS - CORRECTION CHART N° 701 AND LIST OF LIGHTS*

- *70/2008 TERMINAL ORION - CORRECCIÓN A CARTA NÁUTICA N° 801 Y LISTA DE FAROS Pág. 6

TERMINAL ORION - CORRECTION CHART N° 801 AND LIST OF LIGHTS

PUBLICACIONES

- 71/2008 FARO PUNTA MOGOTES
CAMBIO EN EL ALCANCE NOMINAL Pág. 6

*BEACON PUNTA MOGOTES
CHANGE IN THE NOMINAL REACH*

AVISOS A LOS NAVEGANTES

AVISOS DEFINITIVOS
RÍO URUGUAY

- *69/2008 DÁRSENA HIGUERITAS - MUELLE ONTUR
 NUEVO SERVICIO DE BALIZAMIENTO - CORRECCIÓN A CARTA NÁUTICA N° 701 Y LISTA DE FAROS
 1) Insertar sobre Plano "A" existente, nuevo Plano "A" de Sección IV, página 17.
 2) Insertar gráfico de Sección IV, página 19, en la posición que se especifica en el mismo.
 3) Corregir Lista de Faros y Señales Marítimas, sustituyendo páginas 117^a/118^a por nuevas páginas 117^a/118^b y 119^b/120^b por 119^c/120^b que se adjuntan al presente Folleto.

Anula Aviso N° *42/2008(T)

Publicaciones afectadas (última corrección): -Carta N° 701 (*86/2006)
 -N° 5 (67/2008)

Autoridad: SOHMA

*DÁRSENA HIGUERITAS - MUELLE ONTUR
 BUOYAGE NEWS - CORRECTION CHART N° 701 AND LIST OF LIGHTS*

- 1) *Insert on the Plan "A", new Plan "A" Section IV, page 17.*
 2) *Insert graphic of Section IV, page 19, in the position indicated in that.*
 3) *Correct List of Lights replacing pages 117^a/118^a by news pages 117^a/118^b and 119^b/120^b by 119^c/120^b attached in this Leaflet.*

*Notice N° *42/2008(T) canceled*

*Affected Publications (last correction): -Chart N° 701 (*86/2006)
 -N° 5 (67/2008)*

- *70/2008 TERMINAL ORION - CORRECCIÓN A CARTA NÁUTICA N° 801 Y LISTA DE FAROS
 1) Insertar gráfico de Sección IV, página 19, en la posición que se especifica en el mismo.
 2) Corregir Lista de Faros y Señales Marítimas, sustituyendo páginas 143^a/144^a por nuevas páginas 143^b/144^a que se adjuntan al presente Folleto.

Anula Avisos N° *50/2007(T), *47/2008(T), *48/2008(T) y *49/2008(T)

Publicaciones afectadas (última corrección): -Carta N° 801 (53/2007)
 -N° 5 (*69/2008)

Autoridad: SOHMA

TERMINAL ORION - CORRECTION CHART N° 801 AND LIST OF LIGHTS

- 1) *Insert graphic of Section IV, page 19, in the position indicated in that.*
 2) *Correct List of Lights replacing pages 143^a/144^a by news pages 143^b/144^a attached in this Leaflet.*

*Notices N° *50/2007(T), *47/2008(T), *48/2008(T) and *49/2008(T) canceled*

*Affected Publications (last correction): - Carta N° 801 (53/2007)
 -N° 5 (*69/2008)*

PUBLICACIONES

- 71/2008 FARO PUNTA MOGOTES
 CAMBIO EN EL ALCANCE NOMINAL
 -Corregir Lista de Faros y Señales Marítimas, sustituyendo páginas 107/108 por nuevas páginas 107/108^a que se adjuntan al presente Folleto.

Publicación afectada (última corrección): -N° 5 (*70/2008)

Autoridad: Servicio de Hidrografía Naval de la Armada Argentina. Aviso N° 84/01-VII-2008

*BEACON PUNTA MOGOTES
 CHANGE IN THE NOMINAL REACH*

-Correct List of Lights and Maritime Signals, replacing pages 107/108 by news pages 107/108^a attached in this leaflet.

*Affected Publication (last correction): -N° 5 (*70/2008)*

AVISOS A LOS NAVEGANTES

AVISOS TEMPORARIOS Y PRELIMINARES**RÍO DE LA PLATA**

*72/2008(P) BAHÍA DE MALDONADO

ÁREAS DE PROHIBICIÓN A LA NAVEGACIÓN

En la actualidad existen en la Carta Náutica N° 31, dos áreas de prohibición a la navegación, las cuales fueron establecidas en el año 1998, con el fin de salvaguardar restos de cascos hundidos.

La autoridad dispuso al respecto:

- 1) Área con centro en Lat. 34°56.70' S Long. 054°58.30' W, quedará sin efecto la prohibición existente, quedando libre a la navegación.
- 2) Área con centro en Lat. 34°56.60' S Long. 054°57.00' W, cambiará la prohibición de navegación por prohibición de fondeo.
- 3) Se establecerá un área con centro en el punto Lat. 34°56.65' S Long. 054°57.66' W, de dos cables de radio, en el cual también se prohíbe el fondeo.

Carta afectada: N° 31

Autoridad: SOHMA

MALDONADO BAY**NAVIGATION NOT ALLOWED AREAS**

At the present time there are in the Chart N° 31 two areas of not allowed navigation, which were established in 1998 in order to safeguard remains of sunken hulls.

About it the authority disposed:

- 1) *The area with centre in Lat. 34°56.70' S Long. 054°58.30' W (close to Isla Gorriti) will be eliminated.*
- 2) *The area with centre in Lat. 34°56.60' S Long. 054°57.00' W (close to the coast) will be kept as not allowed area to berth.*
- 3) *It will be created an area with centre in Lat. 34°56.65' S Long. 054°57.66' W, with two cables of radius into which berth is also not allowed.*

Affected Chart: N° 31



II

AVISOS A LOS NAVEGANTES

AVISOS TEMPORARIOS Y PRELIMINARES

Folleto N° 7

Montevideo, 31 de Julio de 2008.-

N° AVISO AÑO	CARTAS AFECTADAS	LAT/LONG KM.	LUGAR Y OBJETO
RÍO DE LA PLATA			
*76/2003(T)	40 y 41		PUERTO DE MONTEVIDEO Tareas de Dragado.
*93/2004(T)	20 y 31	34°55.20' S 054°58.40' W	BAHÍA DE MALDONADO Playa de las Delicias - Restos de muelles.
*77/2006(T)	50		BOYARINES PROVISORIOS Acceso a Río Rosario.
*91/2006(T)	40 y 50	34°57.20' S 056°18.20' W	PROXIMIDADES BOYA GRAF SPEE Hundimiento de flatrack.
*104/2007(T)	50	34°42.61' S 056°41.86' W	BALNEARIO KIYÚ Novedades de balizamiento.
*105/2007(T)	41		PROXIMIDADES PUNTALOBOS Novedades de balizamiento.
*39/2008(T)	50	34°31.00' S 057°13.40' W	PROX. DESEMBOCADURA ARROYO CUFRÉ Embarcación semi hundida.
41/2008(T)	3, 5, 30 y 40	35°06.45' S 055°57.87' W	PROXIMIDADES CANAL PUNTA INDIÓ Pontón Prácticos Recalada.
*44/2008(T)	52		PUERTO DEPORTIVO COLONIA Zona de exclusión temporal.
*45/2008(T)	41		PUERTO DE MONTEVIDEO Novedades de balizamiento.
*59/2008(T)	40, 41 y 50	34°56.67' S 056°12.40' W	PROX. CANAL DE ACCESO PUERTO DE MONTEVIDEO Novedades de balizamiento.
RÍO URUGUAY			
*54/2004(T)	801	33°06.20' S 058°11.50' W	PUERTO M'BOPICUA Canal Secundario.
RÍO ROSARIO			
*33/2006(T)	50		NUEVA BATIMETRÍA Río Rosario.

AVISOS A LOS NAVEGANTES

AVISOS TEMPORARIOS Y PRELIMINARES ANULADOS

Nº AVISO AÑO	CARTAS AFECTADAS	LAT/LONG KM.	LUGAR Y OBJETO
*50/2007(T)	801	33°06.41' S 058°15.35' W	<u>RÍO URUGUAY</u> PROX. PUENTE INTERNACIONAL GRAL. SAN MARTÍN Instalación de Toma de Agua.
*42/2008(T)	701		PUERTO DE NUEVA PALMIRA Nuevo balizamiento.
*47/2008(T)	801		PUENTE INTERNACIONAL GENERAL SAN MARTÍN Tubería en el lecho del río.
*48/2008(T)	801		PUENTE INTERNACIONAL GENERAL SAN MARTÍN Área de prohibición a la navegación.
*49/2008(T)	801		PUENTE INTERNACIONAL GENERAL SAN MARTÍN Área de prohibición de fondeo.

III

RADIOAVISOS NÁUTICOS

Vigentes al 31 de Julio de 2008.-

OCÉANO ATLÁNTICO

- 851.08 EJERCICIOS DE TIRO DE ARTILLERÍA
Día 01 de Agosto de 2008, entre las 11:00 y las 17:00 hora local, se realizarán Ejercicios de Tiro de Artillería, en el área comprendida por las siguientes Latitudes: 35°22.50' S y 35°12.50' S, y las Longitudes: 054°47.00' W y 055°00.00' W.
Se prohíbe la navegación dentro del área indicada.
Altura peligrosa: 3.000 metros.

SHOT EXERCISES

Surface shot exercises on Aug 1st 2008, from 11:00 to 17:00 local time, in area between: Lat. 35°22.50' S and 35°12.50' S, Long. 054°47.00' W and 055°00.00' W.

Navigation not allowed into the indicated area.

Dangerous height: 3.000 meters.

RÍO DE LA PLATA

- 750.08 CANAL SUR ISLASOLA
Sit. Lat. 34°01.37' S Long. 058°19.02' W
Falta de su fondeadero, boyarín N° 7 (Lateral Babor), ciego.
Lista de Faros N° 773

Anula Aviso N° 602.08

CANAL SUR ISLA SOLA

Missing from station, biconical Buoy N° 7 (green) port, blind.

List of Lights N° 773

Notice N° 602.08 canceled

- 751.08 CANALES A MARTÍN GARCÍA - PASO DEL FARALLÓN
Sit. Lat. 34°26.66' S Long. 057°56.56' W
Apagada, Boya Par Km.67.3 (Lateral Babor) de luz verde a destellos.
Lista de Faros N° 1271

Anula Aviso N° 603.08

CANALES A MARTÍN GARCÍA / PASO DEL FARALLÓN

Unlit, Buoy Km.67.3 (green light-flashing) port.

List of Lights N° 1271

Notice N° 603.08 canceled

- 755.08 ACCESO RÍO SANTA LUCÍA
Sit. Lat. 34°47.75' S Long. 056°25.58' W
Falta de su fondeadero, boya Ciega N° 4 (Lateral Babor).
Lista de Faros N° 457

Anula Aviso N° 621.08

ACCESO RÍO SANTA LUCÍA

Missing from station, Buoy blind N° 4 (green) port.

List of Lights N° 457

Notice N° 621.08 canceled

III

RADIOAVISOS NÁUTICOS

Vigentes al 31 de Julio de 2008.-

- 769.08 PROXIMIDADES BANCO INGLÉS
Sit. Lat. 35°08.52' S Long. 055°59.18' W
Apagada, boya Pesquero San Jorge (Peligro Aislado), de luz blanca a destellos.
Lista de Faros N° 2548.1

Anula Aviso N° 627.08

APPROACHES TO BANCO INGLÉS
Unlit, Buoy Pesquero San Jorge (red-black, white light-flashing) isolated danger.
List of Lights N° 2548.1

Notice N° 627.08 canceled
- 775.08 CANAL ACCESO PUERTO DE MONTEVIDEO
Sit. Lat. 34°59.85' S Long. 056°13.50' W
No operativo sistema de RACON (M), boya Eje Canal de Acceso Km.9.35 (Aguas Seguras), de luz verde a destellos.
Lista de Faros N° 274

Anula Aviso N° 644.08

CANAL ACCESO PUERTO DE MONTEVIDEO
Sit. Lat. 34°59.85' S Long. 056°13.50' W
No operative Racon system (M) Buoy Km.9.35 (green light-flashing), safe waterway.
List of Lights N° 274

Notice N° 644.08 canceled
- 779.08 ANTEPUERTO DE MONTEVIDEO
NUEVO SERVICIO DE BALIZAMIENTO
Sit. Lat. 34°54.36' S Long. 056°13.40' W
Fue establecido nuevo servicio de boya "Antepuerto 2" (Lateral Estribor), de luz roja a destellos, con las siguientes características:
Casco y Torre: Color rojo
Marca de Tope: Un cono rojo
Alcance Nominal: 4.5 millas náuticas
Ritmo: Luz 1.0 segundos Eclipse 3.0 segundos

Anula Aviso N° 646.08

ANTEPUERTO DE MONTEVIDEO
NEW BUOYAGE
New service of buoy "Antepuerto 2" (red light-flashing) starboard.
Hull and Tower: red
Top mark: a red cone
Nominal reach: 4.5 nautical miles
Rhythm: Light 1.0 seconds Eclipse 3.0 seconds

Notice N° 646.08 canceled

III

RADIOAVISOS NÁUTICOS

Vigentes al 31 de Julio de 2008.-

- 780.08 PROXIMIDADES BARRANCAS DE MAURICIO (KIYU)
Sit. Lat. 34°47.32' S Long. 056°42.22' W
En la posición indicada se encuentra hundida embarcación deportiva "Don Giovanni" con las siguientes características: eslora: 27.00 metros, manga: 6.50 metros, señalado por boya de (Peligro Aislado) de luz blanca a destellos, en posición Lat. 34°47.52' S Long. 056°42.22' W .

Anula Aviso N° 651.08

APPROACHES TO BARRANCAS DE MAURICIO (KIYU)

Sit. Lat. 34°47.32' S Long. 056°42.22' W

Sunken sporting vessel "Don Giovanni". Length: 27.00 meters, Beam: 6.50 meters, signaled by buoy (white light-flashing), isolated danger, in Lat. 34°47.52' S Long. 056°42.22' W.

Notice N° 651.08 canceled

- 781.08 CANAL SUR ISLASOLA
Sit. Lat. 34°01.37' S Long. 058°18.57' W
Falta de su fondeadero, boyarín Par N° 10 (Lateral Babor), ciego.
Lista de Faros N° 791

Anula Aviso N° 657.08

CANAL SUR ISLA SOLA

Missing from station, Biconical Buoy N° 10 (green) port, blind.

List of Lights N° 791

Notice N° 657.08 canceled

- 782.08 CANAL CAMACHO
Sit. Lat. 33°57.07' S Long. 058°22.63' W
Falta de su fondeadero, boya Par N° 20 (Lateral Babor) de luz verde a destellos, encontrándose varada en proximidades de Punta Gorda.
Lista de Faros N° 901

Anula Aviso N° 658.08

CANAL CAMACHO

Missing from station, Buoy N° 20 (green light-flashing) port, agrounded in approaches to "Punta Gorda".

List of Lights N° 901

Notice N° 658.08 canceled

- 813.08 CANALES A MARTÍN GARCÍA - PASO DEL FARALLÓN
Sit. Lat. 34°29.28' S Long. 057°56.64' W
Destellando en forma irregular, boya Par Km.62.3 (Lateral Estribor), de luz roja a destellos.
Lista de Faros N° 1253

Anula Aviso N° 696.08

CANALES A MARTÍN GARCÍA - PASO DEL FARALLÓN

Unreliable flashing of Buoy Km. 62.3 (red light-flashing) starboard.

List of Lights N° 1253

Notice N° 696.08 canceled

III

RADIOAVISOS NÁUTICOS

Vigentes al 31 de Julio de 2008.-

- 814.08 CANAL CAMACHO
Sit. Lat. 33°58.62' S Long. 058°20.08' W
Fuera de posición, boya Par N° 10 (Lateral Babor) de luz verde a destellos, encontrándose varada sobre la costa, a la altura del balneario Zagarzazú.
Lista de Faros N° 868

Anula Aviso N° 697.08

CANAL CAMACHO

*Off station, Buoy N° 10 (green light-flashing) port, agrounded on the coast, in the nearness of "Zagarzazú".
List of Lights N° 868*

Notice N° 697.08 canceled

- 824.08 PROXIMIDADES ISLA LÓPEZ DEL OESTE
Sit. Lat. 34°26.67' S Long. 057°53.42' W
Corrida 750 metros al NW, boya Norte "Isla López del Oeste (Lateral Babor) de luz verde a destellos.
Lista de Faros N° 640

Anula Aviso N° 700.08

APPROACHES TO ISLA LOPEZ DEL OESTE

*Off station, North Buoy "Isla Lopez del Oeste" (green light-flashing) port.
List of Lights N° 640*

Notice N° 700.08 canceled

- 842.08 CANALES A MARTÍN GARCÍA - PASO DEL FARALLÓN
Sit. Lat. 34°33.25' S Long. 057°55.66' W
Retirada, boya Par Km.54.8 (Lateral Estribor), de luz roja a destellos.
Lista de Faros N° 1231

Anula Aviso N° 718.08

CANALES A MARTÍN GARCÍA - PASO DEL FARALLÓN

*Taken out Buoy Km.54.8 (red light-flashing) starboard.
List of Lights N° 1231*

Notice N° 718.08 canceled

- 844.08 PROXIMIDADES CANAL ACCESO PUERTO DE MONTEVIDEO
Se recomienda navegar con precaución en la zona, estableciéndose una línea imaginaria que une la Boya Par Km.3.0 (Lateral Estribor) de Canal de Acceso al Puerto de Montevideo, con la Boya N° 1 "Emisario Punta Brava" (Cardinal Sur) y la línea de costa, hasta la Baliza Escollera Sarandí.
Por hundimiento de 10 vehículos y 5 contenedores pertenecientes a la Barcaza "250-9".

Anula Aviso N° 723.08

APPROACHES TO CANAL ACCESO PUERTO DE MONTEVIDEO

Navigate with caution in this zone establishing an imaginary line joining the Pair Buoy Km.3.0 (red) starboard of Harbour Reach Montevideo Port, with the Buoy N° 1 "Emisario Punta Brava" (yellow-black), and the coast line, to the Beacon "Escollera Sarandí", for sinking of 10 vehicles and 5 containers.

Notice N° 723.08 canceled

III

RADIOAVISOS NÁUTICOS

Vigentes al 31 de Julio de 2008.-

- 845.08 PROXIMIDADES CANAL ACCESO PUERTO DE MONTEVIDEO CAÍDA DE CONTENEDORES
B/PA "Polargo I Barcaza Denise", reportó la caída de contenedores, a 6 millas de la costa y 2 millas al Oeste del Canal de Acceso Puerto de Montevideo. Se recomienda navegar con precaución en la zona, debido a que 4 continúan desaparecidos.

Anula Aviso N° 724.08

APPROACHES TO CANAL ACCESO PUERTO DE MONTEVIDEO

Containers fallen 6 miles from the coast and 2 miles to the West of the Harbour Reach Montevideo Port. Four (4) of these are disappeared. Navigate with caution in this zone.

Notice N° 724.08 canceled

- 847.08 CANAL ACCESO PUERTO MONTEVIDEO
Se establecen zonas de embarque y desembarque de prácticos argentinos de acuerdo al siguiente detalle:
1- Una zona de embarque y desembarque de practicos argentinos, para buques con calados igual o menor a 8,84 metros, ubicada dentro de un radio de 0,5 millas náuticas, con centro en el punto:
Lat. 35°05.00' S Long. 056°05.00' W
2- Una zona de embarque y desembarque de practicos argentinos, para buques con calados mayores a 8,84 metros, ubicada dentro de un radio de 0,5 millas náuticas, con centro en el punto:
Lat. 35°04.00' S Long. 056°00.00' W

Anula Aviso N° 815.08

CANAL ACCESO PUERTO MONTEVIDEO

Embarking and disembarking zones of argentinian pilots:

1- An embarking and disembarking zone for ships with draft equal or less than 8,84 meters, loacalized into a radius of 0,5 nautical miles with centre in the point:

Lat. 35°05.00' S Long. 056°05.00' W

2- An embarking and disembarking zone for ships with draft more than 8,84 meters, localized into a radius of 0,5 nautical miles with centre in the point:

Lat. 35°04.00' S Long. 056°00.00' S

Notice N° 815.08 canceled

- 848.08 PUNTA LOBOS - EJERCICIOS DE TIRO
Sit. Lat. 34°54.20' S Long. 056°15.70' W
Días 28, 29, 30, 31 de Julio de 2008, 01, 02 y 03 de Agosto de 2008, entre las 06:30 y las 21:00 hora local, se realizarán ejercicios de tiro. Se prohíbe la navegación dos millas dentro del área indicada en Carta Náutica N° 40.

PUNTA LOBOS - SHOT EXERCISES

Sit. Lat. 34°54.20' S Long. 056°15.70' W

Surface shot exercises on July 28th, 29th, 30th, 31st, Aug 1st, 2nd and 3rd 2008, from 06:30 to 21:00 local time. Navigation not allowed 2 miles into the indicated area in Chart N° 40.

- 849.08 PUNTA TIGRE - EJERCICIOS DE TIRO
Sit. Lat. 34°53.95' S Long. 056°17.03' W
Días 28, 29, 30, 31 de Julio de 2008, 01 y 02 de Agosto de 2008, entre las 07:00 y las 19:00 hora local, se realizaran ejercicios de tiro. Se prohíbe la navegación dos millas de radio con centro en el punto indicado.

PUNTA TIGRE - SHOT EXERCISES

Sit. Lat. 34°53.95' S Long. 056°17.03' W

Surface shot exercises on July 28th, 29th, 30th, 31st, Aug 1st and 2nd 2008, from 07:00 to 19:00 local time. Navigation not allowed 2 miles of radius with centre in the indicated point.

III

RADIOAVISOS NÁUTICOS

Vigentes al 31 de Julio de 2008.-

858.08 PUERTO DE MONTEVIDEO
Sit. Lat. 34°54.18' S Long. 056°13.03' W
Retirada, en forma provisoria, baliza Dársena Fluvial Muelle Oeste, de luz roja a destellos.
Lista de Faros N° 355 G 0710

PUERTO MONTEVIDEO
Sit. Lat. 34°54.18' S Long. 056°13.03' W
Temporary taken out beacon Dársena Fluvial Muelle Oeste (red light-flashing).
List of Lights N° 355 G0710

864.08 CANAL SUR ISLA SOLA
Sit. Lat. 34°01.37' S Long. 058°18.68' W
Falta de su fondeadero, boya Par N° 9 (Lateral Babor), de luz verde a destellos.
Lista de Faros N° 785

CANAL SUR ISLA SOLA
Missing from station, Buoy N° 9 (green light-flashing) port.
List of Lights N° 785

RÍO URUGUAY

836.08 PROXIMIDADES PUERTO DE NUEVA PALMIRA
Sit. Lat. 33°53.17' S Long. 058°25.33' W
Fuera de posición, boya Restinga Palmira (Lateral Estribor), de luz roja a destellos, encontrándose en
Lat. 33°53.10' S Long. 058°25.35' W.
Lista de Faros N° 1543

Anula Aviso N° 725.08

APPROACHES TO PUERTO DE NUEVA PALMIRA
Off station Buoy Restinga Palmira (red light-flashing) starboard, being in Lat. 33°53.10' S Long. 058°25.35' W.
List of Lights N° 1543

Notice N° 725.08 canceled

846.08 CANAL DE LAS TARANTANAS
Sit. Lat. 33°27.1' S Long. 058°26.7' W
Fuera de posición boya Km.55.6 (Lateral Babor) de luz verde a destellos, encontrándose varada a la altura
del Km.60 sobre costa uruguaya.
Lista de Fraos N° 3084

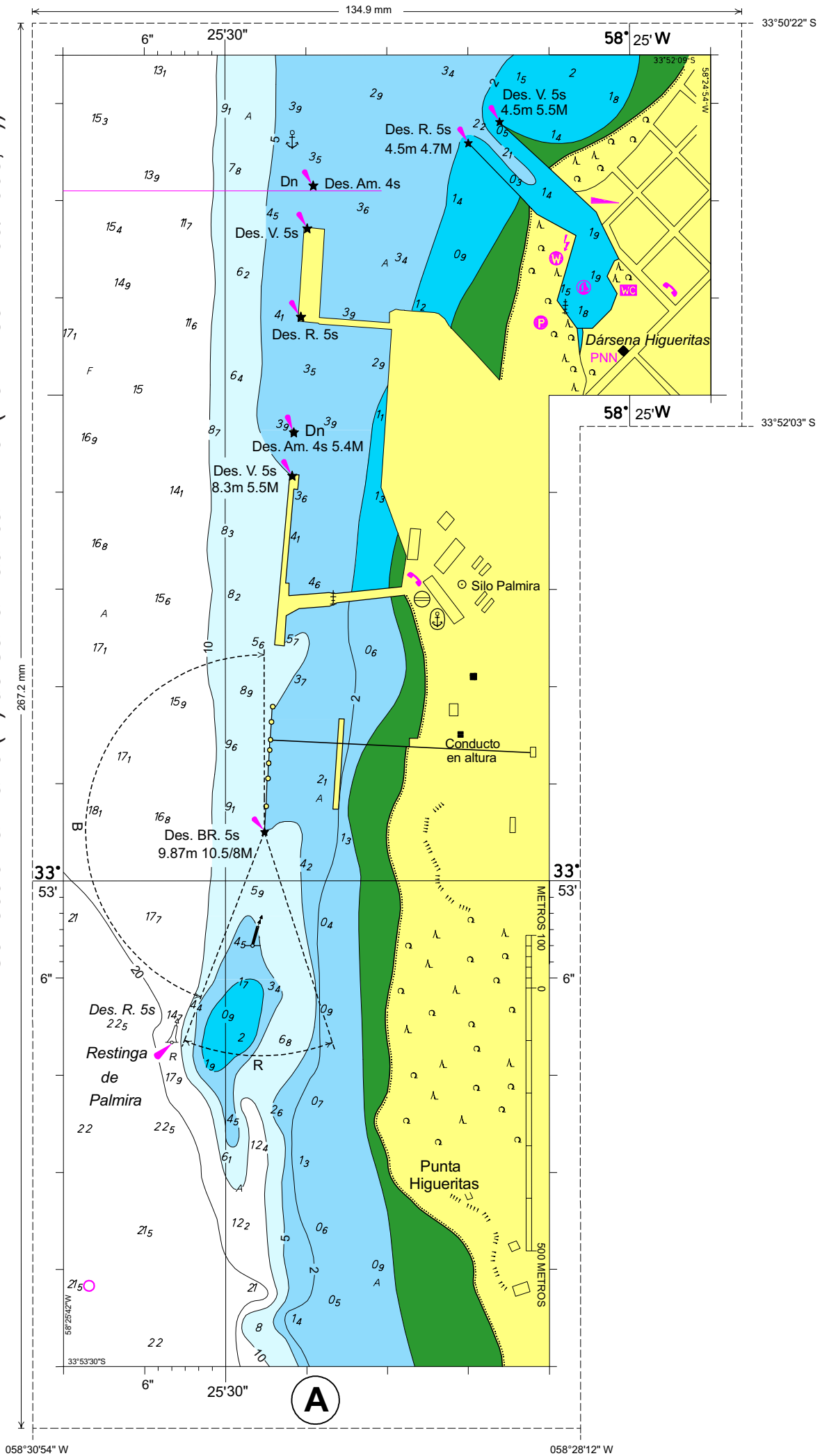
Anula Aviso N° 731.08

CANAL DE LAS TARANTANAS
Off station Buoy Km. 55.6 (green light-flashing) port, agrounded at Km. 60 on the uruguayan coast.
List of Lights N° 3084

Notice N° 731.08 canceled

CORRECCIONES A CARTAS Y PUBLICACIONES

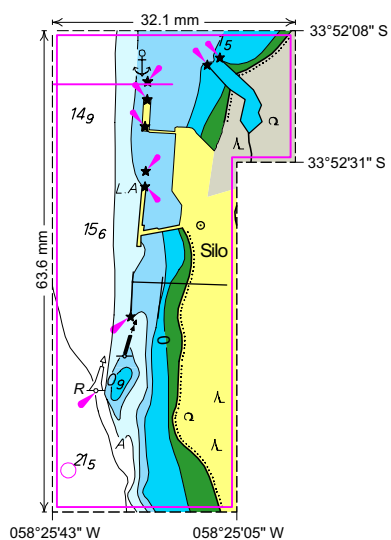
Corrección a Plano (A) de Carta Náutica N° 701 (Ver Aviso N° *69/2008, 1))



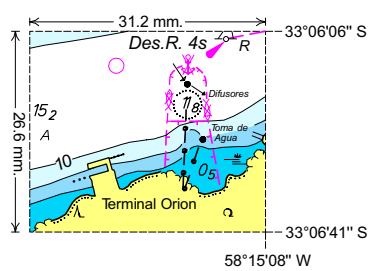
IV

CORRECCIONES A CARTAS Y PUBLICACIONES

Corrección a Carta Náutica N° 701 (Ver Aviso N° *69/2008, 2))



Corrección a Carta Náutica N° 801 (Ver Aviso N° *70/2008, 1))



INFORMACIÓN CARTAS NÁUTICAS ELECTRÓNICAS (ENC)

Las Cartas Náuticas Electrónicas son vendidas únicamente en el Servicio de Oceanografía, Hidrografía y Meteorología (SOHMA), con el fin de llevar un control de clientes, que permita remitir mensualmente las diferentes correcciones que surjan de los Folletos de Avisos a los Navegantes. La venta de estas Cartas Náuticas Electrónicas será por celda y las correcciones serán enviadas por correo electrónico al usuario, durante el término de 12 meses, a partir del mes que efectúa el retiro de la misma.

VERSIONES VIGENTES DE CARTAS NÁUTICAS ELECTRÓNICAS (ENC) REALIZADAS POR SOHMA

UY400020.001	Aproximación a Bahía de Maldonado desde Punta José Ignacio hasta Piriápolis
UY400030.001	Desde Punta Rasa hasta Isla de Flores y Banco Inglés
UY500031.002	Bahía de Maldonado e Isla de Lobos
UY60031A.000	Puerto de Punta del Este
UY50031B.000	Punta Ballena
UY500032.001	Puerto de Piriápolis desde Punta Rasa hasta Punta de los Burros
UY60032A.000	Puerto de Piriápolis
UY400040.004	Aproximación al Puerto de Montevideo desde Isla de Flores hasta Banco de Santa Lucía
UY50040A.000	Isla de Flores
UY50040B.001	Puerto del Buceo
UY500041.003	Puerto de Montevideo
UY500052.001	Puerto de Colonia del Sacramento desde Punta del Riachuelo hasta Islas de Hornos
UY50052A.000	Arroyo Riachuelo
UY50052B.001	Puerto Comercial
UY50052C.002	Puerto Deportivo

CELDAS ACTUALIZADAS DURANTE EL MES DE JULIO DE 2008

UY500031.002	Bahía de Maldonado e Isla de Lobos
--------------	------------------------------------

VI

INFORMACIÓN NÁUTICA

NOVEDADES DE LOS CANALES A MARTÍN GARCÍA

Transcripción a título informativo del Boletín Fluvial de RIOVIA S.A.; de fecha 29/VII/08 referente a los Canales a Martín García.-

PROFUNDIDADES AL CERO Y DETERMINANTE

RÍOS Y TRAMOS		LUGAR DE LA DETERMINANTE		PROFUNDIDADES AL CERO SEGÚN ÚLTIMO RELEVAMIENTO	
Nombre	Km.	Nombre	Km.	Ancho del Canal (m)	Metros
Canales a Martín García	39.0 - 54.8	Barra del Farallón	50,9	110 m	10 m
	54.8 - 67.3	Paso del Farallón	62,4 - 64,8	100 m	9,75 m
	67.3 - 76.4	Barra de San Pedro	70,4	90 m	10 m
	76.4 - 82.0	Paso de San Juan	80,9	90 m	10 m
	82.0 - 92.9	Pozos de San Juan	84,1	90 m	10 m
	92.9 - 103.4	Canal Nuevo	93 - 95	90 m	9,75 m
	103.4 - 110.5	Canal del Infierno	103,8	90 m	10,20 m
	110.5 - 120.5	Canal del Este	114,1	90 m	10,10 m
Canal Principal	120.5 - 145.5	Canal Principal	120,5	200 m	11,0 m

Advertencias:**Zonas de Cruce**

Entre Km. 88,1 y Km. 91,1 con un ancho de Canal de 178 metros.

Entre Km. 107,6 y Km. 110,5

Entre Km. 118,2 y Km. 145,5

Otras zonas de cruce de acuerdo a lo que dispone el REMAGA teniendo en cuenta esloras y calados.

Zonas de fondeo habilitadas

Entre Km. 124,3 y Km. 130,2

Entre Km. 137,3 y Km. 141,4

Otras zonas de fondeo de acuerdo a lo que dispone el REMAGA teniendo en cuenta esloras y calados.

Presencia de fondo duro en solera entre Km. 62,4 - 64,8 y Km. 93 - 95, dragado a 10,35 m al cero (34') por razones de seguridad.

Presencia de fondo duro en talud sobre veril verde entre Km. 69,7 - 70,2.

NOVEDADES DE DRAGADO

ZONA - RÍO	LUGAR	Km.	DRAGA	NOVEDADES QUE SE COMUNICAN
Canal Martín García	-	-	Beachway	Stand-by

Solicitar paso con una (1) hora de anticipación.

CAMBIOS EN EL BALIZAMIENTO

ZONA - RÍO	Km.	SEÑALIZACIÓN	NOVEDADES DE BALIZAMIENTO
RÍO DE LA PLATA Canal Martín García			

Por información proporcionada por el Concesionario, consulte la página web: www.riovía.com

VI

INFORMACIÓN NÁUTICA

NOVEDADES DEL RÍO URUGUAY

1) NOVEDADES DE BALIZAMIENTO Y BOYADO

Se transcribe del Folleto N° 06 de AVISOS A LOS NAVEGANTES del Servicio de Hidrografía Naval de la Armada Argentina con fecha 1° de Julio de 2008, el siguiente RADIO AVISO NÁUTICO:

0232 RÍO URUGUAY

Apagadas: Boyas verdes Km: 3,6-25,6-53,6-73,7-75,2-80-88,4-94,3-106,8-108,9-178,4.

Boyas rojas Km: 19,1-49,1-51,4-60,8-78,0-78,8-207.

Boyas blancas Km: 76-77,6-193,2-196,4.

Boya negra roja negra Km: 58,4-77,6.

Apagada y averiada: Boya bifurcación Km: 183,5.

Averiadadas: Boyas rojas ciegas Km: 232,2-235-251,7.

Boya blanca ciega Km: 242,7.

Boya roja Km: 83,2-139,4.

Boyas verdes Km.: 84,8-87,2-88,4-89,5.

Alteradas: Boyas rojas luminosas Km: 21,4-36,5-64,6 alterado destello

Boyas verdes luminosas Km: 25,6-34,3-41,3-49,8-60,8 alterado destellos

Garreadas: Boya verde Km.8,6 fuera del canal sobre margen derecha

Desplazadas por DNVNRA boya roja Km. 183,3 para mejorar navegación 80 metros hacia el Este.

Desplazadas por DNVNRA boya verde Km. 170,6 para mejorar navegación 60 metros hacia el Oeste.

Faltan: Boya verde luminosa Km: 43,3-61,3-8,6.

Boyas rojas luminosas Km: 164,1-202,5.

Boyas negras ciegas Km: 212,2-214-216,4-220-224,6-226,1-227,5-243,1-252,6-253-253,5-254,1-259,1-261,3-262,1-262,5-263,2-263,9-273-280,1-291,9.

Boyas verdes ciegas Km: 187(fondeado provisoriamente boyarín)-221-223-290,5-292-301,6.

Boyas rojas ciegas Km: 224,6-226,1-227,5-236,4-238,7-239,4-240,4-252,6-274,9-287,5-288-289,1-289,7-290,5.

Boyarines rojos Km: 241,3-305,2-305,9-306,4-320,6-323,9-324,3-324,6-325,4.

Boyarines negros Km: 286-288,6-303,6-304,9-305,1-306,1-307,1-319,2-324,9-325,7-325,9.

Boyarín verde Km: 305,3.

Boya negra roja negra luminosas "Chata Capri I"-4,4.

Puente General San Martín.

Apagadas: Baliza verde indicadora eje del canal entre pilas 11 y 12.

Baliza roja de pila 10 y 11.

Riacho Gualeguaychú.

Falta: Boya negra ciega Km: 5,1.

Garreada: Boya negra ciega Km: 19,5 (300 m aguas abajo).

Puerto Concordia.

Faltan: Baliza roja y baliza blanca luminosas.

*Por novedades emitidas de Ayudas a la Navegación mantenidas por la República Oriental del Uruguay (R. O. U.), ver Sección III Radio Avisos Náuticos **RÍO URUGUAY***

2) Profundidades al Cero-Regimen Afectado por marea en Rutas Principales

Se transcribe del BOLETÍN FLUVIAL N° 19/2008 publicado por la Subsecretaría de Puertos y Vías Navegables de la República Argentina con fecha 7 de Mayo de 2008, la siguiente información:

RÍOS Y TRAMOS		LUGAR DE LA DETERMINANTE		PROFUNDIDADES AL CERO SEGÚN ÚLTIMO RELEVAMIENTO	
RÍO URUGUAY	Km.	Nombre	Km.	Ancho del Canal (m)	Metros
Punta Gorda-Puente Gral. San Martín	0 - 105	Marquez Inferior	35,7	60 m	5,80 m
Puente Gral. San Martín-San Javier	105 - 165	Bonfiglio	148,9	60 m	5,40 m
San Javier-Acceso a Concepción del Uruguay	165 - 187	Altos y Bajos Inferior	176,8	60 m	4,90 m
Acc. a Concepción del Uruguay-Colón	187 - 220	Almirón Chico	195,7	60 m	0,80 m
Colón-Concordia	220 - 336	Pepeaji Superior	244,3	60 m	1,20 m

VII

HIDROVÍA PARANÁ - PARAGUAY

ARGENTINA - BOLIVIA - BRASIL - PARAGUAY - URUGUAY

TRAMO COMPRENDIDO DESDE Km.0 HÁSTA Km. 9,300 DEL RÍO URUGUAY

En esta sección el Servicio de Oceanografía, Hidrografía y Meteorología de la Armada (SOHMA), se propone ofrecer una descripción de las condiciones y facilidades de navegación, novedades de balizamiento, rutas, puertos, servicios e instrumentos jurídicos nacionales e internacionales, etc., de la Hidrovía Paraná - Paraguay, en el sector comprendido desde el Km.0 (paralelo de Punta Gorda) hasta el Km. 9,300 del Río Uruguay.

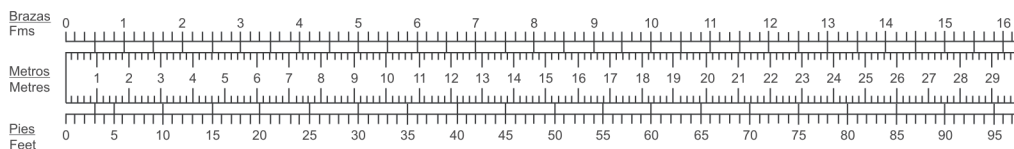
A los efectos de mantener actualizada esta Sección, se solicita a los Navegantes, Prácticos, Instituciones Públicas o Privadas, Compañías Navieras, Empresas de Obras Portuarias, etc., comuniquen cualquier alteración o irregularidad que pueda afectar la seguridad de la navegación al:

Servicio de Oceanografía, Hidrografía y Meteorología de la Armada
Capurro 980 - Montevideo - URUGUAY
Casilla de Correo 1381- C.P. 11700
E-MAIL: sohma@armada.mil.uy - FAX: (+5982) 3099220
Teles: (+5982) 309 3775 / 309 3861

ó a la Autoridad Marítima más próxima.

SIN NOVEDAD

REFERENCIA PARA CONVERSIÓN PIES - METROS - BRAZAS



PÁGINAS A SUSTITUIR
EN
LISTA DE FAROS
Y
SEÑALES MARÍTIMAS

(1) Número	(2) Area, nombre y ubicación	(3) Posición S/W	(4) Característica Intensidad	(5) Elevación	(6) Alcance nominal	(7) Descripción de la estructura/altura	(8) Observaciones
OCEANO ATLANTICO SUR - PARTE B							
COSTA ARGENTINA (PROVINCIA DE BUENOS AIRES)							
2819 G 0908	Faro Punta Medanos (ARG)	36°53.0' 56°40.5'	Des(5)B.40s	68.00	17.9	Torre metálica tronco- piramidal y garita Negra. Casa al pie. Altura: 59.0 metros.	L.1.5s E.4.5s(4) L.1.5s E.14.5s Energía eléctrica. Equipo de emergencia a gas con la misma característica pero con alcance reducido.
2822 G 0910	Faro Querandí (ARG)	37°27.9' 57°06.7'	Des(5)B.26s	65.00	18.1	Torre troncocónica de manpostería y garita con franjas horizontales Negras y Blancas. Altura: 54.0 metros.	L.1.0s E.3.0s(4) L.1.0s E.9.0s Eléctrico. Equipo de emergencia a gas. Características: L.1.5s E.4.5s(3) L.1.5s E.40.5s
2825 G 0912	Faro Mar Chiquita (ARG)	37°46.4' 57°26.8'	Des(2)B.15s	22.50	14.7	Torre troncopiramidal con franjas horizontales Amarillas y Negras. Casilla al pie. Altura: 19.0 metros.	L.1.0s E.3.0s L.1.0s E.10.0s SG Eléctrico.
2828 G 0915	Baliza Cabo Corrientes (ARG)	38°01.1' 57°31.5'	Des.B.10s	75.04	10.3	Sobre terraza NNW del Mirador Cabo Corrientes. Altura: 57.6 metros.	L.0.2s E.9.8s Eléctrica.
PUERTO DE MAR DEL PLATA							
2831 G 0916	- Baliza Escollera Norte (ARG)	38°02.2' 57°31.4'	Des.R.3s	15.50	5.1	Estructura prismática triangular Roja sector Este de la Torre cubierta con chapa Roja fosforescente casilla de acumuladores al pie Roja. Altura: 7.5 metros.	L.0.3s E.2.7s En la cabecera.
2834 G 0917	- Baliza Escollera Sur (ARG)	38°02.3' 57°31.1'	Des.V.3s	18.00	5.6	Torre Prismática triangular Verde. Altura: 7.7 metros.	L.0.3s E.2.7s En la cabecera. Eléctrica.
2846	- Baliza Posterior (ARG)	38°03.0' 57°32.0'	QV. 1542	20.90	10.3	Torre Negra con franja vertical negra. Arriba Triángulo Rojo, Vértice hacia abajo con franja vertical Negra. 6.0 metros.	
2849 G 0917.7	- Baliza Abrigo (ARG)	38°02.3' 57°31.7'	Des.R.4s	7.70	4.7	Torre cilíndrica con cuadros Rojos y Blancos. Altura: 3.5 metros.	L.1.0s E.3.0s

(1) Número	(2) Area, nombre y ubicación	(3) Posición S/W	(4) Característica Intensidad	(5) Elevación	(6) Alcance nominal	(7) Descripción de la estructura/altura	(8) Observaciones
OCEANO ATLANTICO SUR - PARTE B							
ENFILACION DARSENA DE SUBMARINOS							
2858 G 0919	- Baliza B.1 Anterior (ARG)	38°02.3' 57°31.9'	Iso.R.1s	5.00	7.0	Linterna sobre Espigón Nº 5. En su vertical y sobre la cara exterior del mismo triángulo Rojo, vértice hacia arriba sobre rectángulo Blanco.	L.0.5s E.0.5s
2861 G 0919.1	- Baliza B.2 Posterior (ARG)	38°02.3' 57°32.0'	Iso.R.1s	12.00	7.0	Linterna sobre techo edificio Intendencia. En la vertical y sobre rectángulo Blanco, triángulo Rojo vértice hacia abajo.	L.0.5s E.0.5s
2864 G 0920	Baliza Náutico (ARG)	38°02.5' 57°32.0'	Des.R.5s	17.20	4.7	Columna Roja. Protegida por un enrejado del mismo color de 1.10m. de altura.	L.0.5s E.4.5s
2867 G 0913	Faro Punta Mogotes (ARG)	38°05.5' 57°32.7'	Des.B.19s	55.00	19.7	Torre troncocónica con frangas horizontales Blancas y Rojas y garita Roja. Casa habitación al pie. Altura: 35.5 metros.	L.1.5s E.17.5s Equipo de emergencia a gas, que mantiene su característica luminosa pero el alcance disminuye a 12.5 Millas. Sector de luz de 190° (026°/216°)
2870	Boyarín "Cristo Rey" (ARG)	38°08.0' 57°30.0'				Bicónico Verde.	Al NW del casco.

(1) Número	(2) Area, nombre y ubicación	(3) Posición S/W	(4) Característica Intensidad	(5) Elevación	(6) Alcance nominal	(7) Descripción de la estructura/altura	(8) Observaciones
RIO URUGUAY							
1450	Boya Ciega Toma de Agua (Especial) (ARG)	33°54.0' 58°25.0'				Casco Pintado de Amarillo M.T.: Cruz Amarilla en forma de "X"	Posee P.Ref.R.
ACCESO A RIO PARANA BRAVO							
1522	-Boya Par Km.138 (Lateral Estribor) (ARG)	33°53.3' 58°26.2'	Des(4)R.16s	2.70	6.5	Castillete Rojo. M.T.: 1 Cono Rojo	
1525	-Boya Par Km.138 (Lateral Babor) (ARG)	33°53.4' 58°26.2'	Des(4)V.16s	3.40	7.6	Castillete Verde M.T.: 1 Cil.Verde	
1528	-Boya Km.138.5 (Lateral Babor) (ARG)	33°53.5' 58°26.5'	Des(4)V.16s	3.40	7.6	Castillete Verde. M.T.: 1 Cil.Verde.	
1531	-Boya Km.139 (Lateral Estribor) (ARG)	33°53.5' 58°26.9'	Des(4)R.16s	3.40	7.6	Castillete Rojo. M.T.: 1 Cono Rojo.	
RIO PARANA BRAVO							
1537	-Boya Km.141.5 (Lateral Estribor) (ARG)	33°55' 58°28'	Des(4)R.12s	2.70		Castillete Rojo. M.T.: 1 Cono Rojo	L.0.5s E.1.5s L.0.5s E.5.5s
1538	-Boya Km.140.2 (Lateral Estribor) (ARG)	33°54' 58°28'	Des(4)R.16s			Castillete Rojo. M.T.: 1 Cono Rojo.	Boca Río Parana Bravo.
1543	Boya Restinga Palmira (Lateral Estribor)	33°53.17' 58°25.57'	Des.R.5s	2.50	3.8	Casco y Torre Roja. M.T.: 1 Cono Rojo.	L.0.5s E.4.5s Señala Restinga Palmira.
1544	Boya Ciega (Cardinal Norte)	33°53.07' 58°25.47'				Espeque Negro sobre Amarillo M.T.: 2 conos superpuestos con las puntas hacia arriba.	
1545	Boya Capri I (Peligro Aislado) (ARG)	33°52.67' 58°25.90'	Des(2)B.10s			Casco Negro, Rojo Negro. Sin Marca de Tope.	L.6.0s E.4.0s Señala Casco a Pique CAPRI I

(1) Número	(2) Area, nombre y ubicación	(3) Posición S/W	(4) Característica Intensidad	(5) Elevación	(6) Alcance nominal	(7) Descripción de la estructura/altura	(8) Observaciones
RIO URUGUAY							
PUERTO DE NUEVA PALMIRA							
1546 G 0771	- Baliza Extremo Sur Muelle Corporación Navíos (Sectorizada)	33°52.95' 58°25.43'	Al.BR.5s	9.87	B10.5 R 8.0	Torre a franjas horizontales Blancas y Rojas.	L.0.5s E.4.5s Sector R.: 342°/ 021°(39°) (señala Restinga Nueva Palmira) Sector B.: 021°/ 180°(159°)
1549 G 0772	- Baliza Extremo Norte Muelle Oficial	33°52.58' 58°25.42'	Des.V.5s	8.30	5.5	Torre Verde. 5.70 metros.	L.0.5s E.4.5s Energía Solar.
1552 G 0773	- Baliza Duque de Alba (Especial)	33°52.53' 58°25.42'	Des.Am.4s		5.4	Fanal.	L.0.3s E.3.7s Energía Solar.
MUELLE ONTUR							
1553	- Baliza Cabecera Sur	33°52.42' 58°25.41'	Des.R.5s				
1554	- Baliza Cabecera Norte	33°52.33' 58°25.40'	Des.V.5s				
1555	- Baliza Duque de Alba	33°52.28' 58°25.39'	Des.Am.5s				
DARSENA HIGUERITAS							
1556 G 0774	- Baliza Escollera Sur Dársena Higuieritas	33°52.23' 58°25.20'	Des.R.5s	4.50	4.7	Torre Roja.	L.0.5s E.4.5s Energía Solar.
1557	- Baliza Escollera Norte Dársena Higuieritas	33°52.22' 58°25.17'	Des.V.5s	4.50	5.5	Torre Verde.	L.0.5s E.4.5s
1558 G 0773.5	Baliza Toma de Agua	33°51.30' 58°24.70'	F.R.			Plataforma de Madera	
1561	Boya Km.8.6 Punta Carbón (Lateral Babor) (ARG)	33°50.3' 58°26.3'	Des.V.4s		5.0	Casco Verde.	En la punta Sur del Banco.
3021	Boya Km.17 (Lateral Babor) (ARG)	33°44.8' 58°26.2'	Des(2)V.8s		5.0	Casco Verde.	En la Punta Norte del Banco.
3024	Boya Km.21.4 Canal de la Agraciada (Lateral Estribor) (ARG)	33°43.1' 58°26.0'	Des(3)R.12s		4.0	Casco Rojo.	Señala veril del Banco de la Agraciada.
3027	Boya Km.25.6 Muelle Arenal Grande (Lateral Babor) (ARG)	33°41.2' 58°26.9'	Des(4)V.16s		5.0	Casco Verde.	
CANAL DE MARQUEZ							
3030	- Boya Km.30.4 (Lateral Babor) (ARG)	33°39.0' 58°28.5'	Des.V.4s		5.0	Casco Verde.	

(1) Número	(2) Area, nombre y ubicación	(3) Posición S/W	(4) Característica Intensidad	(5) Elevación	(6) Alcance nominal	(7) Descripción de la estructura/altura	(8) Observaciones
RIO URUGUAY							
CANAL DE MARQUEZ (Continuación)							
3033	-Boya Km.34.3 (Lateral Babor) (ARG)	33°37.5' 58°28.9'	Des(2)V.8s		5.0	Casco Verde.	
PASO DE MARQUEZ							
3036	-Boya Km.36.5 (Lateral Estribor) (ARG)	33°36.1' 58°29.6'	Des(3)R.12s			Casco Rojo.	Señala entrada, aguas arriba, Paso Marquez. Casco a pique.
3042	-Boya Km.38.1 (Lateral Babor) (ARG)	33°35.2' 58°29.7'	Des(4)V.16s		5.0	Casco Verde.	
3045	-Boya Km.39.7 (Lateral Babor) (ARG)	33°34.5' 58°29.1'	Des.V.4s			Casco Verde.	
3048	-Boya Km.41.3 (Lateral Babor) (ARG)	33°33.8' 58°28.4'	Des(3)V.12s			Casco Verde.	
3051	-Boya Km.43.4 (Lateral Estribor) (ARG)	33°33.0' 58°27.4'	Des(3)R.12s		4.0	Casco Rojo.	Señala salida Paso Marquez.
PASO PUNTA DEL AMARILLO							
3053	-Boya Km.46.4 (Lateral Estribor) (ARG)	33°32.3' 58°26.6'	Des(4)R.16s			Casco Rojo.	Señala entrada, aguas arriba, entrada al paso.
3063	-Boya Km.49.1 (Lateral Estribor) (ARG)	33°30.5' 58°26.0'	Des.R.4s			Casco Rojo.	
3066	-Boya Km.49.8 (Lateral Babor) (ARG)	33°29.8' 58°26.1'	Des(3)V.12s		5.0	Casco Verde.	Señala entrada al Canal.
3069	-Boya Km.51.4 (Lateral Estribor) (ARG)	33°28.9' 58°26.2'	Des(3)R.12s		4.0	Casco Rojo. Canal Km.51.2	Señala salida demarcando finalización del Paso.
ACCESO RÍO SAN SALVADOR							
3072	-Boya Nº 1 "Punta del Amarillo" (Lateral Estribor)	33°29.43' 58°25.67'	Des.R.5s	2.50	4.0	Casco y Torre Roja. M.T.: 1 Cono Rojo.	L.0.5s E.4.5s P.Ref.R.
3078	-Boya Nº 2 "Vuelta del Amarillo" (Lateral Babor)	33°28.81' 58°25.07'	Des.V.5s	2.50	4.0	Casco y Torre Verde. M.T.: 1 Cilindro Verde.	L.0.5s E.4.5s P.Ref.R.
3082	Boya Km.53.6 (Lateral Babor) (ARG)	33°28.1' 58°26.5'	Des(4)V.16s			Casco Verde.	

(1) Número	(2) Area, nombre y ubicación	(3) Posición S/W	(4) Característica Intensidad	(5) Elevación	(6) Alcance nominal	(7) Descripción de la estructura/altura	(8) Observaciones
RIO URUGUAY							
CANAL DE LAS TARANTANAS							
3084	- Boya Km.55.6 (Lateral Babor) (ARG)	33°27.1' 58°26.7'	Des.V.4s		5.0	Casco Verde.	Señala entrada Canal de las Tarantanas.
3087	- Boya Km.58.4 "María Celia" (Peligro Aislado) (ARG)	33°25.7' 58°26.0'	Des(4)B.16s		4.0	Casco Negro, Rojo, Negro. M.T.: 2 Esf. Negras sup.	Señala casco a pique. P.Ref.R.
3090	- Boya Km.58.7 (Lateral Estribor) (ARG)	33°25.0' 58°25.8'	Des(2)R.8s		4.0	Casco Rojo.	Cuando se navegue aguas arriba con poca agua, se caerá al rumbo 021° hasta la Boya Km.58.7 y de ésta al rumbo 355° hasta la Boya Km.64.6
3093	- Boya Km.60.8 (Lateral Babor) (ARG)	33°24.1' 58°25.9'	Des(3)V.12s		5.0	Casco Verde.	
3095	- Boya Km.64.6 (Lateral Estribor) (ARG)	33°21.8' 58°26.0'	Des(4)R.16s			Casco Rojo.	
ACCESO RIACHO YAGUARÍ							
3099	- Boya Boca del Yaguari (Lateral Babor)	33°21.50' 58°25.25'	Des.V.5s	2.50	3.2	Casco y Torre Verde. M.T.: 1 Cilindro Verde.	L.0.5s E.4.5s P.Ref.R.
CANAL PRINCIPAL							
3111	- Boya Km.68.3 (Lateral Babor) (ARG)	33°20.3' 58°24.8'	Des.V.4s		5.0	Casco Verde.	
3114	- Boya Km.70.3 (Lateral Babor) (ARG)	33°19.3' 58°24.0'	Des(2)V.8s		5.0	Casco Verde.	
PASO PUNTA CABALLOS							
3117	- Boya Km.73.3 (Lateral Babor) (ARG)	33°17.8' 58°23.6'	Des(3)V.12s		5.0	Casco Verde.	Paso Punta Caballos.
3120	- Boya Km.75.2 (Lateral Babor) (ARG)	33°16.8' 58°23.4'	Des(4)V.16s		5.0	Casco Verde.	
3123	- Boya Km.76 "Chata N° 13" (Peligro Aislado) (ARG)	33°16.4' 58°23.6'	Des(2)B.10s			Casco Negro, Rojo, Negro. M.T.: 2 Esf. Negras sup.	Señala casco a pique.

ARGENTINA - URUGUAY

1.- PUENTE INTERNACIONAL LIBERTADOR GENERAL SAN MARTÍN (Km. 105.000)

Este puente internacional une la ciudad argentina de Puerto Unzué con la uruguaya de Fray Bentos.

- El espacio libre horizontal real entre pilas principales de dicho puente es de 190.20 metros.
El ancho navegable autorizado se encuentra limitado a 100 metros, por tratarse del canal principal del río (**tramo Km.93.6 a 186.6**), según se establece en el Digesto sobre Uso y Aprovechamiento del Río Uruguay, Título Unico, Capítulo Único, Sección 3, Artículo 1° Inciso f). (Aviso Uruguayo N° *15/91, *92/91 y *93/91).
- El espacio libre vertical disponible bajo el vano principal del puente es de 42 metros decreciendo a 37 metros, a 75 metros de distancia a cada lado del eje transversal del puente, referido al plano de reducción de la Carta Náutica uruguaya N° 801, Edición 2002; considerando un nivel de las aguas igual al **NAE** (Nivel de Altas Extraordinarias), del Puerto de Fray Bentos, (ver Carta N° 801)
- Frente al arco central, entre las pilas principales N° 10 y 11 (margen izquierda y derecha respectivamente), se han construido aguas arriba 2 estructuras triangulares fundadas cada una sobre 12 pilotes de 1.5 m. de diámetro, a 10 m. de distancia de las pilas para su defensa contra colisiones de embarcaciones.
- Las Pantallas reflectoras de radar se ubican sobre las pilas N° 10 y 11, aguas abajo y aguas arriba del puente.

Balizamiento.

Luces: aguas arriba del puente:

Una luz Isofásica blanca indicadora eje de canal en el vano central comprendido entre las pilas N° 10 y 11 en ambas caras del puente.

Dos balizas rojas fijas dispuestas verticalmente en la pila principal N° 11 exhibiendo en el extremo superior marca diurna (un triángulo rojo) y dos balizas verdes fijas dispuestas verticalmente en la pila principal N° 10 exhibiendo en el extremo superior marca diurna (un cuadrado verde), visibles aguas arriba y aguas abajo del puente.

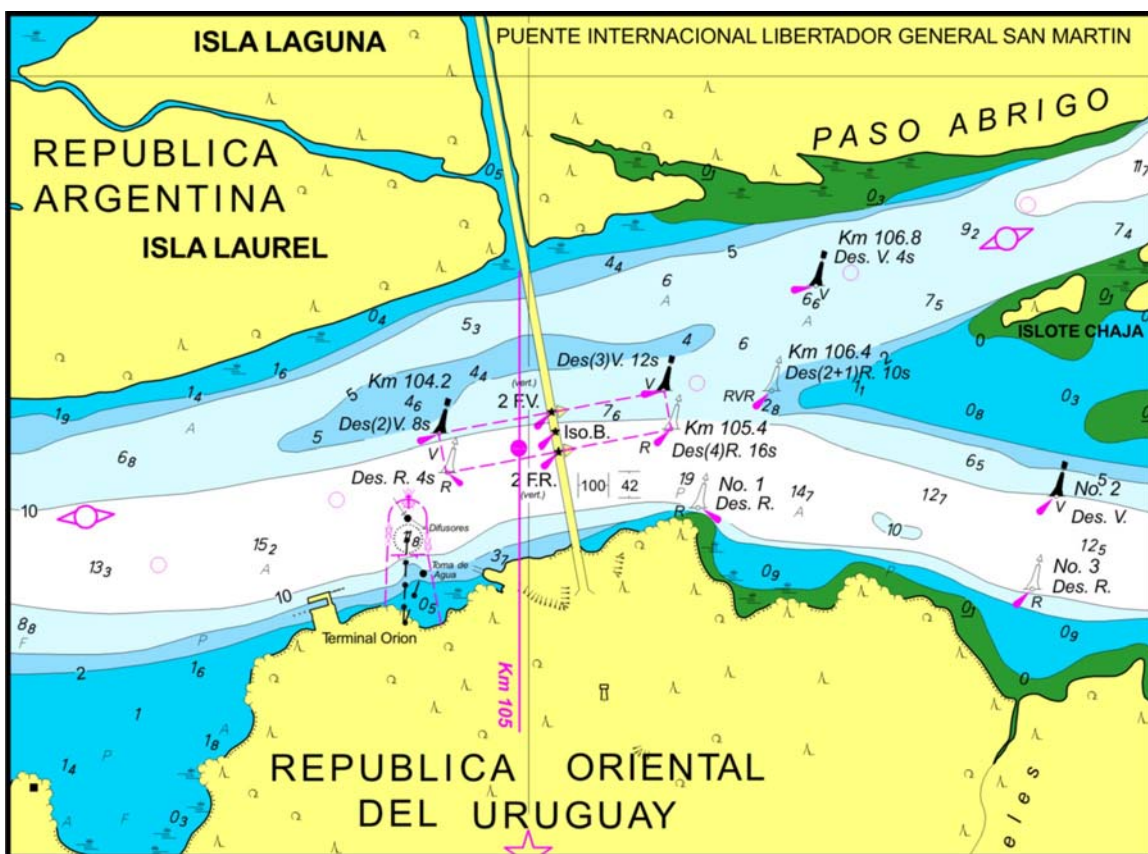
Tres luces rojas fijas sobre el vano de estribor, en ambas caras del puente, en forma horizontal, a una distancia intermedia desde la luz Isofásica blanca de eje de canal y pila principal de estribor, a encender en oportunidad de quedar clausurada la navegación.

En horas diurnas, se izarán dos balones negros sobre los mástiles instalados en la parte central del puente a estribor de la luz Isofásica blanca indicadora del eje del canal, en oportunidad de quedar clausurada la navegación.

Luces: aguas abajo del puente:

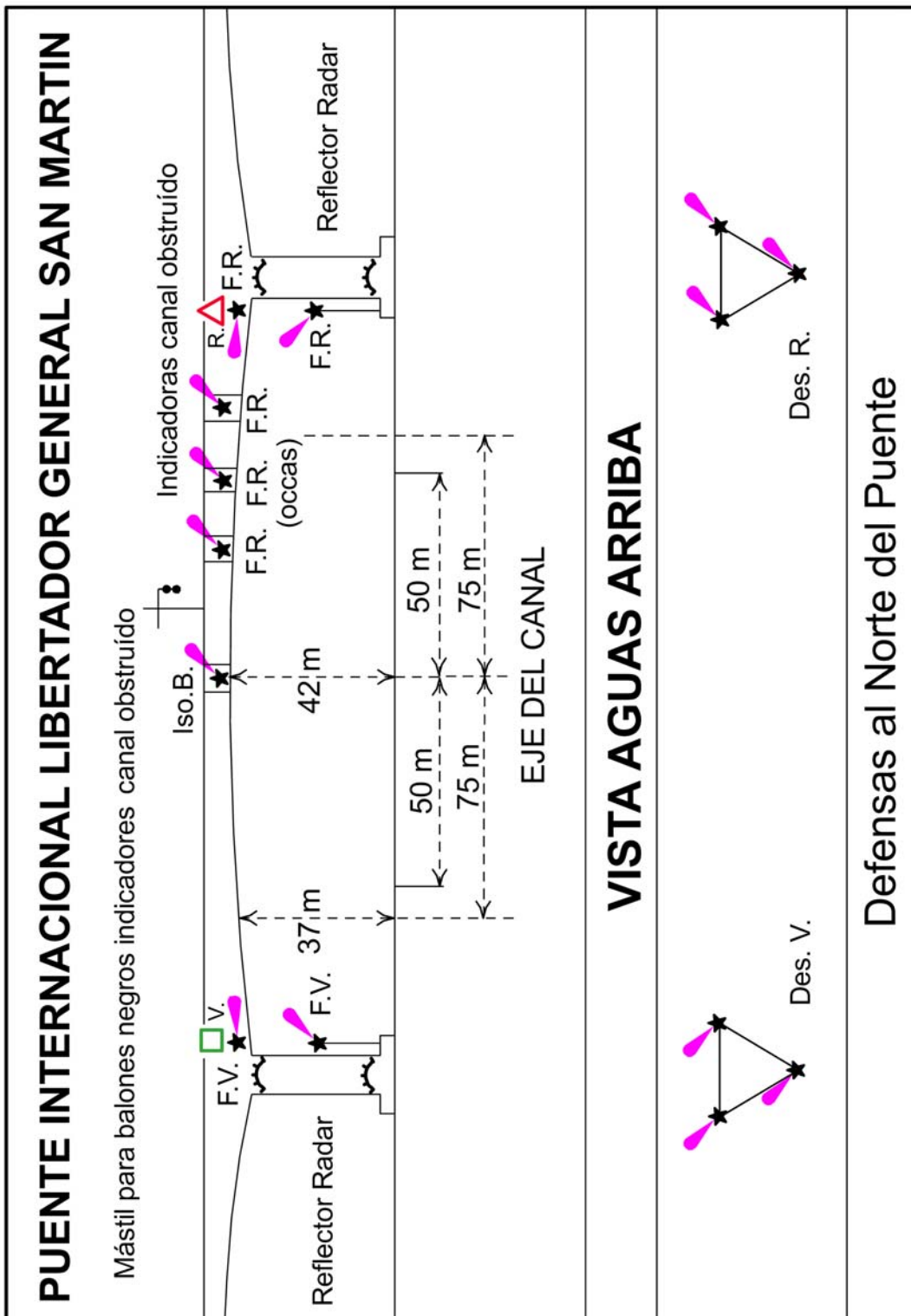
Existen tres luces verdes a destellos ubicadas a una misma altura, distribuidas a razón de una por cada vértice de la defensa ubicada sobre margen derecha, a su vez tres luces rojas a destellos, ubicadas sobre la defensa de la margen izquierda, con igual distribución que para la otra defensa.

Autoridad: Comisión Administradora del Río Uruguay (CARU)



AREA DE CONTROL DEL PUENTE GENERAL SAN MARTIN

Referencia: 1) DIGESTO SOBRE USOS DEL RIO URUGUAY (CARU), 1984 CAPITULO 4
 2) Carta Náutica: N° 801



VENTA DE CARTAS Y PUBLICACIONES NÁUTICAS

Todas las Cartas y Publicaciones Náuticas producidas por el Servicio de Oceanografía, Hidrografía y Meteorología de la Armada se encuentran disponibles en la Oficina de Ventas: Capurro 980 esquina Av. Agraciada.

Horarios de atención: Días hábiles lunes a viernes de 08:00 a 13:00 horas excepto feriados.

Tel: (+5982) 3093861 / 3093775 Fax: (+5982) 3099220

Pedidos y consultas por el correo electrónico: sohma@armada.mil.uy

AGENTES DE VENTAS DE CARTAS Y PUBLICACIONES NÁUTICAS AUTORIZADOS

Captain Stephan Nedelchev **MARINE TECHNICAL SERVICES**

MONTEVIDEO:

Tel.: (+5982) 9163386 Fax: (+5982) 9156802

Teléfono fuera de horario: (+598) 99228546

J. C. GÓMEZ 1445, ESC. 605

11000 MONTEVIDEO, URUGUAY

E-Mail: csnmts@adinet.com.uy

www.admiraltycharts.com.uy

LA PALOMA:

27001 PUERTO DE LAPALOMA - ROCHA

Tel: 0479 6424

Cel.: 099879000

Uruguayan Marine Safety

MONTEVIDEO:

OFICINAS CENTRALES

ARTURO LEZAMA 2228

11800

Tel: (+5982) 9246025 Fax: (+5982) 9244938

E-Mail: umsafety@adinet.com.uy

www.umsafety.com

NUEVA PALMIRA:

JOSE E. RODO S/N CASIARTIGAS

Tel: 099181826

LA PALOMA:

EMPALME RUTAS 10 Y 15

Tel: 099668527

AGENCIAS EN EL EXTRANJERO

Argentina

Captain Stephan Nedelchev

Viamonte 726 1°B

1053 Buenos Aires

Tel.: (+)5411-4326-2715

Fax: (+)5411-4322-0451

(+) 5411-4292-5468

Móvil: (15) 4424-2306

E-mail: baires@admiraltycharts.com.uy

C.P. c1053 ABP

“NAVEGUEMOS SEGUROS”

ADQUIERA SUS CARTAS Y PUBLICACIONES NÁUTICAS EN NUESTRA OFICINA CENTRAL

O

EN NUESTROS AGENTES DE VENTAS AUTORIZADOS

El Servicio de Oceanografía, Hidrografía y Meteorología de la Armada
de la República Oriental del Uruguay,

mantiene su cartografía permanentemente actualizada,
por lo que recomienda su empleo en Buques Nacionales y Extranjeros
cuando naveguen aguas uruguayas.

El S.O.H.M.A. no se responsabiliza por Cartas Náuticas y Publicaciones que no hayan sido adquiridas en su local de ventas, a través de sus Agentes autorizados o de la Autoridad Marítima de la zona.

La oficina entregará el material con el sello correspondiente en el cual figura el número del último Folleto de Avisos a los Navegantes (Publicación N° 8 S.O.H.M.A.), certificando la actualización hasta esa fecha correspondiendo al usuario su posterior actualización.



MANTENGA LIMPIO SU MAR

PEGAR AQUÍ

Fecha:.....Observador:.....

Buque:.....Empresa:.....

Dirección/Tel./Fax:.....

Asunto:.....

Fecha de la observación:.....Hora de la observación (GMT).....

Posición: Lat.Long.

Sistema Posicionamiento:.....

Datum (WGS 84/Otro indicar):

Estimación de Error (PDOP):Estación de Referencia (DGPS):.....

Cartas afectadas:.....Edición:Reimpresión:Última corrección:

Cartas afectadas:.....Edición:Reimpresión:Última corrección:

Doblar

Doblar

Publicaciones afectadas:.....Nº de Página:.....Nº de Señal:

Publicaciones afectadas:.....Nº de Página:.....Nº de Señal:

Si informa profundidades, por favor agregue el ecograma e indique el calado del sensor:.....

¿Las profundidades están corregidas por mareas? SI NO ¿Y por calado del Sensor? SI NO



.....
Firma del Observador

PEGAR AQUÍ

URGENTE

CONTIENE INFORMACIÓN REFERENTE A SEGURIDAD PARA LA NAVEGACIÓN

Señor

JEFE DEL SERVICIO DE OCEANOGRAFÍA, HIDROGRAFÍA Y
METEOROLOGÍA DE LA ARMADA

Capurro 980

Casilla de Correo N° 1381 - C. P: 11700 - MONTEVIDEO

REPÚBLICA ORIENTAL DEL URUGUAY

INSTRUCCIONES DE USO:

- 1.- Esta hoja esta destinada para facilitar información al Servicio de Oceanografía, Hidrografía y Meteorología de la Armada sobre irregularidades constatadas que puedan afectar la navegación, datos útiles para estudios Oceanográficos, etc.
- 2.- La información debe ser lo más completa posible mencionando los elementos esenciales que caracterizan perfectamente las irregularidades, visibilidad normal de Faros, enfilaciones, señales marítimas, peligros, etc.
- 3.- En el caso de Faros, Balizas apagadas resulta de prioridad detallar fecha y hora de la anomalía detectada, Cuando se registren sondajes relacionados con peligros o bajos fondos debe verificarse la profundidad con todos los medios disponibles, enviando de ser posible el ecograma, los datos técnicos del equipo, el calado del censor, las condiciones hidrometeorológicas y si el sondaje fue corregido por marea o altura hidrométrica. La posición geográfica deberá ser complementado con información sobre el sistema de posicionamiento usado. Si se utiliza GPS deberá indicarse el Datum seleccionado y de ser posible una estimación de error (PDOP). Si se usa DGPS deberá informarse la estación de Referencia sintonizada. Si la información corresponde a ríos, la posición debe ser referida al Kilometraje, distancia al Eje del Canal y margen correspondiente (Izquierda o Derecha definidos mirando aguas abajo). Se deberá indicar la publicación o carta utilizada indicando edición, página y el Servicio Hidrográfico que la publico.
- 4.- Las informaciones que no pueden ser confirmadas por carecer de más detalles o por imperfección en las observaciones efectuadas y métodos empleados, no deben de ser enviadas.
- 5.- La información contenida en esta hoja deberá ser remitida al Servicio de Oceanografía, Hidrografía y Meteorología de la Armada.

Fax: (+5982) 309 92 20, por Correo a Capurro 980 C.C. 1381 C.P. 11700 Montevideo o por correo electrónico a la dirección: sohma@armada.mil.uy