

REPUBLICA ORIENTAL DEL URUGUAY
ARMADA NACIONAL



**SERVICIO DE OCEANOGRAFIA, HIDROGRAFIA
Y METEOROLOGIA DE LA ARMADA**

AVISOS A LOS NAVEGANTES

Contenido

- I INSTRUCCIONES**
- II AVISOS A LOS NAVEGANTES**
- III RADIOAVISOS NAUTICOS**
- IV CORRECCIONES A CARTAS Y PUBLICACIONES**
- V INFORMACION NAUTICA**
- VI HIDROVIA PARANA - PARAGUAY**

Folleto N°4/2005
Aviso N°48 al50
30 de Abril de 2005

Capitán de Navío (CG) HUGO ROLDOS DE LA SOVERA
Jefe del Servicio de Oceanografía, Hidrografía y
Meteorología de la Armada

Publicación Mensual

Publicación
Nro. 8

INSTRUCCIONES

1.- **AVISOS A LOS NAVEGANTES**

Los Avisos brindan al navegante toda la información de utilidad relacionada con las modificaciones en las Ayudas a la Navegación, los peligros para la navegación, nuevos sondajes de importancia y de una manera más general, toda información que afecta a las Cartas y Publicaciones Náuticas.

El Servicio de Oceanografía, Hidrografía y Meteorología de la Armada (SOHMA) publica los Avisos a los Navegantes mensualmente a través de este Folleto (Publicación N° 8).

AVISO IMPORTANTE: El formato de presentación de esta publicación está adaptado para facilitar su transmisión por correo electrónico, así como su consulta de la página WEB. (www.armada.gub.uy/sohma/web/index.html) El pie de página luce a efectos de poder identificar a que publicación pertenece cada hoja suelta al obtenerse de la página WEB, su ubicación dentro de la misma y el número total de páginas que integra cada Folleto.

El documento oficial continúa siendo la Publicación en el formato tradicional papel, el cual está disponible al público en general, en la oficina central del SOHMA ubicada en Capurro 980-Montevideo- y los Agentes Oficiales de ventas. Igualmente a efectos de facilitar el uso de la información por el Navegante se ofrecen la versión digital en formato PDF. En la misma se incluyen gráficos únicamente de referencia, a su vez se adjunta un archivo para su impresión y consecuente corrección de la Carta, previa verificación de la exactitud de las medidas expresadas en dicho gráfico.

2.- **CLASIFICACION DE AVISOS A LOS NAVEGANTES**

El SOHMA origina los siguientes tipos de Avisos a los Navegantes:

2.1.- AVISOS GENERALES (G)

Comunican a los navegantes toda información o instrucción que, por su naturaleza, no altera un documento náutico específico, y por tanto no implican correcciones a las Cartas y Publicaciones Náuticas. (Sección V)

2.2.- AVISOS DEFINITIVOS

Informan un cambio permanente en las cartas y/o publicaciones afectadas. (Sección II)

2.3.- AVISOS PRELIMINARES (P)

Advierten anticipadamente acontecimientos de cualquier naturaleza, que van a producirse en el ámbito vinculado con la Náutica. (Sección II)

2.4.- AVISOS TEMPORARIOS (T)

Informan novedades o alteraciones de naturaleza transitoria. (Sección II)

Los Avisos Preliminares y Temporarios vienen separados a efectos de que puedan ser extraídos del folleto y tenerlos en un lugar visible en el puente o sala de derrota del buque.

2.5.- RADIOAVISOS NAUTICOS (AVUR)

Mensaje transmitido por radio que contiene información urgente relacionada con la seguridad a la navegación. Los Radioavisos Náuticos son transmitidos por:

a) Las estaciones Costeras de la Prefectura Nacional Naval.

b) La estación costera de ANTEL

c) Radiodifusoras: CX 38 SODRE 1290.0 Khz. en el horario de 0900 y 1615 hs.

CX A 4 SODRE 6125.0 Khz.

Banda de 49 mts.

d) Otros medios para uso interno de la Armada.

El Aviso General N° *5/2005(G) provee información de las Estaciones de Radio Nacionales que transmiten Radio Avisos Náuticos y Boletines Meteorológicos.

3.- **PERIODO DE EMISION Y VIGENCIA DE LOS AVISOS**

3.1.- AVISOS GENERALES (G)

Tienen vigencia anual. Todos los Avisos Generales que permanecen vigentes del año anterior son sustituidos por uno idéntico que aparece publicado en el Folleto N° 1.

3.2.- AVISOS DEFINITIVOS

Anualmente, en el último Folleto, aparece un listado de todos los Avisos Definitivos que fueron publicados durante el año y las cartas y publicaciones que corrigieron. (Sección IV)

3.3.- AVISOS PRELIMINARES (P)

De ser posible se avisará con dos meses de anticipación. Una vez cumplido el aviso anticipado será sustituido por un Definitivo o Temporario, según corresponda.

Al final de la Sección II aparece la lista de Avisos Preliminares y Temporarios vigentes, así como la de aquellos anulados. Anualmente en el primer Folleto del año, se repiten todos los Avisos Preliminares y Temporarios que permanecen en vigencia.

INSTRUCCIONES

4.- NUMERACION

- 4.1.- Los Avisos a los Navegantes son identificados por un número de aviso que se compone de dos partes, separada por una barra inclinada. Los dígitos ubicados a la izquierda de la barra indican el número del aviso que es anual y correlativo. Los cuatro dígitos ubicados a la derecha de la barra identifican el año del aviso.
- 4.2.- Los Avisos Generales, Preliminares y Temporarios son identificados por las anotaciones (G), (P) o (T) respectivamente ubicada a la derecha del número del Aviso.
- 4.3.- El símbolo *, ubicado a la izquierda del Número del Aviso, indica que la información es de origen nacional (Uruguay).
- 4.4.- Los Radioavisos Náuticos se identifican por la palabra AVUR seguida de un número de hasta 4 dígitos que es correlativo y separado por un punto, una cifra de dos dígitos que representará las últimas dos del año en curso.

5.- REFERENCIAS DE LA INFORMACION

- 5.1.- Las marcaciones son verdaderas, dadas en grados contadas de 000° a 359°59' en el sentido del movimiento de las agujas del reloj.
- 5.2.- Las relativas a las luces, incluso sus sectores de iluminación o de peligros, están dadas desde el mar.
- 5.3.- Cuando las posiciones sean informadas por marcación y distancia, las mismas estarán dadas a partir del punto establecido como referencia.
- 5.4.- Las situaciones geográficas son referidas a la carta de mayor escala, salvo indicación contraria.
- 5.5.- Las horas corresponden a la hora legal vigente.
- 5.6.- Las profundidades son referidas a los planos de reducción de sonda fijadas para la carta de mayor escala.
- 5.7.- Las alturas están dadas sobre el nivel medio del mar.

6.- POSICIONAMIENTO MEDIANTE GPS

Algunas Cartas editadas por el SOHMA, aún están referidas al Sistema Geodésico Local, Datum Horizontal Yacaré (1961), por lo que las posiciones obtenidas de navegadores satelitales referidos al Sistema Geodésico Mundial (WGS - 84), pueden presentar inconvenientes al ser ploteadas.

En las cartas de escala 1:60.000 y menores, esta diferencia resulta inapreciable gráficamente por lo que se considera que las posiciones referidas al Sistema Geodésico Mundial (WGS-84) pueden trazarse directamente sobre estas cartas.

En las cartas de escala mayores a 1:60.000, para concordar las posiciones referidas al Sistema Geodésico Mundial (WGS - 84) con el Sistema Geodésico Local, deberá consultarse el Aviso General N° *18/2005(G) y efectuarse las correcciones allí determinadas para nuestra cartografía.

La nueva cartografía publicada por el SOHMA está referida al WGS 84, por lo cual las indicaciones anteriores no son necesarias a tener en cuenta en estas Cartas.

7.- ADVERTENCIA

La ausencia de novedades en el Folleto de Avisos a los Navegantes o en los Radioavisos Náuticos (AVUR) no debe ser interpretada como situación normal en las rutas de navegación, sino que, sobre ellas, no se han recibido informes o denuncias.

Se solicita a los navegantes, Prácticos, Organismos del Estado, Entes Autónomos, Compañías Navieras, Empresas de Obras Portuarias y toda otra persona relacionada con el ámbito marítimo, comuniquen cualquier alteración o irregularidad que pueda afectar la seguridad de la navegación al:

Servicio de Oceanografía, Hidrografía y Meteorología de la Armada.
Dirección: Capurro 980 - Montevideo - URUGUAY
☎ Casilla de Correos: 1381 / ☎ Código Postal: 11700
☎ Telfs.: +5982 309 3775 / 3861 - Tel/Fax: +5982 309 9220 / +5982 307 1777
e-mail: sohma@armada.gub.uy

ó a la Autoridad Marítima más próxima.

NOTA: Consulte el sitio web del SOHMA donde obtendrá información relativa a los Servicios que se brindan:

www.armada.gub.uy/sohma/web/index.html

II

AVISOS A LOS NAVEGANTES

CARTAS Y PUBLICACIONES AFECTADAS POR LOS AVISOS A LOS NAVEGANTES

Folleto N° 4

Montevideo, 30 de Abril de 2005.-

CARTAS

N° PUBLIC.	EDICION	AVISOS	N° PUBLIC.	EDICION	AVISOS
5	2001	48/2005			

PUBLICACIONES

N° PUBLIC.	EDICION	AVISOS	N° PUBLIC.	EDICION	AVISOS

II

AVISOS A LOS NAVEGANTES

INDICE GENERAL

OCEANO ATLANTICO SUR / RIO DE LA PLATA

*48/2005 CORRECCION A CARTA NAUTICA N°5
POR NUEVA INFORMACION EN CARTA NAUTICA N° 20 Pág. 6

PUBLICACIONES

*49/2005(P) NUEVA PUBLICACION NAUTICA
CARTA NAUTICA N° 40 Pág. 7

*50/2005(P) NUEVA EDICION DE CARTA NAUTICA
CARTA NAUTICA N° 41 Pág. 7

AVISOS A LOS NAVEGANTES

AVISOS DEFINITIVOS

OCEANO ATLANTICO SUR / RIO DE LA PLATA

*48/2005

CORRECCION A CARTA NAUTICA N°5

POR NUEVA INFORMACION EN CARTA NAUTICA N° 20

De acuerdo a la nueva información provista en Carta Náutica N° 20 edición Mayo 2004, corregir Carta Náutica N° 5 insertando gráfico de Sección IV, pág. 15, haciendo centro en posición:

Sit. Lat. 35°00'00" S.

Long. 055°00'00" W.

Publicación afectada (última corrección): -Carta N° 5 (*69/2004)

Autoridad: SOHMA

AVISOS A LOS NAVEGANTES

AVISOS TEMPORARIOS Y PRELIMINARES EN VIGENCIA

PUBLICACIONES

*49/2005(P) NUEVA PUBLICACION NAUTICA
CARTA NAUTICA N° 40

Nombre: Aproximación al Puerto de Montevideo
Desde Isla de Flores hasta Banco de Santa Lucía

Datum: WGS-84

Escala: 1/70.000

La misma se encontrará a disposición de los navegantes y público en general próximamente.

Autoridad: SOHMA

*50/2005(P) NUEVA EDICION DE PUBLICACION NAUTICA
CARTA NAUTICA N° 41

Nombre: Puerto de Montevideo.

Datum: WGS-84

Escala: 1/15.000

La misma se encontrará a disposición de los navegantes y público en general próximamente.

Autoridad: SOHMA



PAGINA EN BLANCO

AVISOS A LOS NAVEGANTES

AVISOS TEMPORARIOS Y PRELIMINARES EN VIGENCIA

Folleto N° 4

Montevideo, 30 de Abril de 2005.-

N°AVISO AÑO	CARTAS AFECTADAS	LAT/LONG KM.	LUGAR Y OBJETO
<u>OCEANO ATLANTICO SUR</u>			
*106/2001(T)	5, 20 y 31	35°01'30" S. 054°53'01" W.	ISLA DE LOBOS Novedades de Balizamiento.
*39/2004(T)	19	34°38.5' S. 054°08.5' W.	ANTEPUERTO LA PALOMA Pérdida de Ancla.
<u>RIO DE LA PLATA</u>			
*140/1997(T)	1, 5 y 40	34°55' S. 056°25' W.	PROXIMIDADES PUNTA ESPINILLO. Denuncia de Obstrucción.
*47/1998(T)	60 y 61		CANALES A MARTIN GARCIA Fondeo de Instrumental Oceanográfico. Prox. Km.49
		34°33'28" S. 057°55'32" W.	Prox.Km.72
		34°22'02" S. 058°00'44" W.	Prox. Km.77.7
		34°18'54" S. 058°01'42" W.	
*66/1999(T)	40	Km.8 al 42.4	CANAL DE ACCESO AL PTO. MONTEVIDEO Tareas de Mantenimiento
*74/2000(T)	52	34°27'29.0" S. 057°44'01.5" W.	ARROYO RIACHUELO Denuncia de Obstrucción
*96/2001(T)	51		PUERTO SAUCE Inhabilitado Sector Turístico Muelle Deportivo
*71/2002 (T)	40 y 41	34°54.3' S 056°15.7' W	PROXIMIDADES PUNTA LOBOS Boya Varada.
*59/2003(T)	5	35°06.5' S. 055°57.8' W.	PROXIMIDADES BANCO INGLES Ancla fondeada sin balizar.
*75/2003(T)	50	34°25.9' S. 057°21.4' W.	PROXIMIDADES RIO ROSARIO Novedades de Balizamiento.
*76/2003(T)	40 y 41		PUERTO DE MONTEVIDEO Tareas de Dragado
*84/2003(T)	1 y 5	35°13.074' S. 055°23.661' W.	PROXIMIDADES CASCO A PIQUE ANGELINA Fondeo de Instrumental Oceanográfico.
*29/2004(T)	1, 5 y 50	34°26'50" S. 057°10'50" W.	PROXIMIDADES ARROYO SAUCE Novedades de Balizamiento.

II

AVISOS A LOS NAVEGANTES

AVISOS TEMPORARIOS Y PRELIMINARES EN VIGENCIA

Nº AVISO AÑO	CARTAS AFECTADAS	LAT/LONG KM.	LUGAR Y OBJETO
*31/2004(T)	1, 5, 40, 41 y 50		PUERTO DE MONTEVIDEO Novedades de Balizamiento.
*32/2004(T)	1 y 60		CANALES A MARTIN GARCIA Bajo fondos.
*53/2004(T)	40 y 50	34°56'10" S. 056°20'36" W.	PROXIMIDADES PUNTA YEGUAS Fondeo de equipo Oceanográfico.
*62/2004(T)	40 y 41	34°53.8' S. 056°13.3' W.	ANTEPUERTO DE MONTEVIDEO Pérdida de ancla.
*86/2004(T)	5, 20 y 31	34°57.93' S. 054°59.69' W.	BAHIA DE MALDONADO PERDIDA DE ANCLA
*93/2004(T)	20 y 31	34°55.2' S 054°58.4' W.	BAHIA DE MALDONADO PLAYA DE LAS DELICIAS - RESTOS DE MUELLES
<u>RIO URUGUAY</u>			
*08/1999(T)	805	Km.192.5 y Km.188	PASO ALMIRON CHICO Y PASO VERA Denuncia de Bajo Fondo
*77/2003(T)	703	Km.44.5	PASO PUNTA AMARILLA Pantalla Anterior caída.
	706	Km.90	PASO LA CORRENTINA Pantalla Anterior incompleta falta tablero
	706	Km.90	PASO BARRIZAL Pantalla Anterior y Posterior sin tablero Pantalla anterior estado precario
	802	Km.119.5	PASO FILOMENA INFERIOR Pantalla Anterior y Posterior faltan.
	802	Km.125.5	PASO FILOMENA MEDIO Pantallas Anterior y Posterior faltan.
	803	Km.142	PASO ROMAN Pantallas Anterior y Posterior faltan.
	803	Km.149	PASO BANCO GRANDE Pantalla Anterior en estado precario y Posterior falta.
	804	Km.170	PASO VILARDEBO Pantallas Anterior y Posterior faltan.
	804	Km.175	PASOS ALTOS Y BAJOS Pantallas Anterior y Posterior faltan
	805	Km.180	PASO ARROYO NEGRO Pantallas Anterior y Posterior faltan.
	805	Km.191	PASO ALMIRON CHICO (ISLA ALMIRON) Pantallas Anterior y Posterior faltan.
	806	Km.210.5	PASO SAN FRANCISCO Pantalla Anterior sin tablero.
	90	Km.227	PASO SOMBRERITO Pantallas Anterior y Posterior faltan.

AVISOS A LOS NAVEGANTES

AVISOS TEMPORARIOS Y PRELIMINARES EN VIGENCIA

Nº AVISO AÑO	CARTAS AFECTADAS	LAT/LONG KM.	LUGAR Y OBJETO
*77/2003(T)	90	Km.279	PASO GUAVIYU PRIMERA ENFILACION Pantalla Anterior falta. Pantalla Posterior sin tablero.
	90	Km.280	PASO GUAVIYU SEGUNDA ENFILACION Pantallas Anterior y Posterior sin tablero.
	90	Km.286.9	PASO CHAPICUY INFERIOR Pantallas Anterior y Posterior faltan.
	90	Km.289.5	PASO CHAPICUY SUPERIOR Pantallas Anterior y Posterior faltan.
*45/2004(T)	703	33°31.450' S. 058°26.065' W.	PUNTA CABEZA DE NEGRO Denuncia de obstrucción.
*54/2004(T)	801	33°06.2' S. 058°11.5' W.	PUERTO M'BOPICUA Canal Secundario.
			<u>RIO SANTA LUCIA</u>
*27/1998(T)	40		DESEMBOCADURA RIO SANTA LUCIA Puente Carretero Santiago Vazquez.

AVISOS TEMPORARIOS Y PRELIMINARES ANULADOS

Nº AVISO AÑO	CARTAS AFECTADAS	LAT/LONG KM.	LUGAR Y OBJETO
*37/2005(T)	Atlas Nº 71 Lámina 71F		<u>RIO SAN SALVADOR</u> PASO DEL MOLINO VIEJO NOVEDADES DE BALZAMIENTO

RADIO AVISOS NAUTICOS

Vigentes al 30 de Abril de 2005.-

OCEANO ATLANTICO SUR

- 435.05 LOMAS DE NARVAEZ
 Sit. Lat. 34°27'18" S. Long. 053°55'30" W.
 En la posición indicada se encuentra varada Boya de color Verde.
 Anula Aviso N° 426.05 y 433.05
- 452.05 DETECCIÓN DE MENOR PROFUNDIDAD
 Sit. Lat. 35°53'24" S. Long. 054°34'39" W.
 Se ha determinado la existencia de menor profundidad en la zona con sonda mínima de 22 mts..
 Anula Aviso N° 335.05
- 453.05 PROX. CABO SANTA MARIA - EMBARCACION HUNDIDA PONTA DA AREIA
 Aproximadamente a 500 mts. de la costa, se encuentra hundida embarcación "Ponta Da Areia" de bandera Brasileira con las siguientes características: Eslora: 8.00mts., Manga: 2.6mts., Puntal: 1.14mts., sin señalización.
 Anula Aviso N° 336.05

RIO DE LA PLATA

- 380.05 PROXIMIDADES COLONIA DEL SACRAMENTO
 Sit. Lat. 34°26'42" S. Long. 057°52'00" W.
 En la posición indicada Boya Varada con inscripción N° 164 (Lateral E estribor).
 Anula Aviso N° 239.05
- 414.05 PROXIMIDADES PUERTO SAUCE
 Sit. Lat. 34°26.540' S. Long. 057°26.131' W.(aprox.)
 En la posición indicada se encuentra apagada y varada Boya de luz Roja a destellos con inscripción CPVN B 41- 150° y flecha indicadora de corriente.
 Anula Aviso N° 281.05
- 417.05 PUERTO DE CARMELO
 Sit. Lat. 34°00'19" S. Long. 058°17'49" W.
 Baliza Posterior Enfilación Paso de la Casilla, de luz Verde a destellos, cambió de color en torre exhibiendo actualmente color blanco.
 Lista de Faros N° 817 G 0768
 Anula Aviso N° 294.05
- 419.05 CANAL DEL NORTE
 PROXIMIDADES MUELLE PLATERO
 Sit. Lat. 34°26.580' S. Long. 057°39.550' W.(aprox.)
 En la posición indicada se encuentra varada Boya (Lateral Estribor) con la inscripción N° 147.
 Anula Aviso N° 300.05
- 434.05 ISLA DE FLORES
 Sit. Lat. 34°56'44" S. Long. 055°55'56" W.
 Fuera de servicio Radio Faro Isla de Flores.
 Lista de Faros N° 115 G-0690
 Anula Aviso N° 311.05

III

RADIO AVISOS NAUTICOS

Vigentes al 30 de Abril de 2005.-

- 448.05 PUERTO DE CARMELO
Sit. Lat. 34°00'29" S. Long. 058°18'08" W.
Comenzaron obras de instalación de pilotes para reinstalación de la Baliza Anterior de Enfilación Escollera Norte entrada al Puerto de Carmelo, de luz verde a destellos, quedando colocados 4 pilotes aproximadamente a 10 metros al oeste de la baliza formando un cuadrado de 2 metros de lado y aflorando 1.20 metros sobre el nivel del agua sin señalizar.
Anula Aviso N° 392.05
- 454.05 BAHIA DE MALDONADO
EJERCICIO DE DERRAME DE COMBUSTIBLE
Día 29 de Abril de 2005, entre las 08:00 y las 15:00 hora local, se realiza ejercicio de seguimiento de derrame de combustible lanzando al mar elemento biodegradable (cáscara de arroz) en zona comprendida entre Isla Gorriti y Punta Ballena.
- 456.05 PUNTA LOBOS - EJERCICIOS DE TIRO
Sit. Lat. 34°54'12" S. Long. 056°15'42" W.
Días 02, 03, 04, 05, 06 y 07 de Mayo de 2005 entre las 06:30 y las 19:00 hora local, se realizarán Ejercicios de Tiro. Se prohíbe la navegación en un área de dos millas de radio con centro en el punto indicado.
- 457.05 PUNTA TIGRE - EJERCICIOS DE TIRO
Sit. Lat. 34°53'57" S. Long. 056°17'02" W.
Días 02, 03, 04, 05, 06 y 07 de Mayo de 2005 entre las 07:00 y las 19:00 hora local, se realizarán Ejercicios de tiro. Se prohíbe la navegación en un área de dos millas de radio con centro en el punto indicado.
- 458.05 CANALES A MARTIN GARCIA
CANAL DEL ESTE
Entre las 08:00 y las 22:00 hora local del día 31 de Marzo de 2005, se encuentra operando Remolcador (UY) "Santa Lucia" entre el Km 66 y el km 67, sobre ambos veriles. Obstruye parcialmente la navegación. Buques deberán solicitar paso al Remolcador con media hora de antelación a zona de franqueo, pudiendo establecer enlace de radio con el Remolcador por Canal 81 VHF. Por información de embarcaciones afectadas a dicha tarea, deberán comunicarse con Prefectura Naval Radio (L2G).

RIO URUGUAY

- 401.05 CANAL DE ACCESO A DARSENA HIGUERITAS
Se encuentra operando Draga (UY) "DHD2" entre las 08:00 y las 16:00 hora local.
Obstruye parcialmente la navegación, dando paso por banda libre, pudiendo establecer enlace de radio con la Draga por canal 16 VHF.
Anula Aviso N° 266.05
- 418.05 PASO PUNTA AMARILLA
Sit. Lat. 33°28.5' S. Long. 058°27.4' W.
En la posición indicada se encuentra varada Boya Roja no identificada. No obstruye la navegación.
Anula Aviso N° 298.05
- 428.05 PASO BARRIZAL
Sit. Lat. 33°09.4' S. Long. 058°23.2' W.
Falta de su fondeadero Boya Km.85.7 de luz Blanca de Ocultación, encontrándose amarrada aproximadamente en el Km.106 sobre costa Uruguaya.
Lista de Faros N° 3147
Anula Aviso N° 304.05

III

RADIO AVISOS NAUTICOS

Vigentes al 30 de Abril de 2005.-

- 431.05 PASO MONTAÑA
Entre las 05:00 y las 23:00 hora local se encuentra operando Draga (AR) "331 C" entre el Km.166.5 y el Km.164.5, con 320 metros de cañería flotante. Obstruye totalmente la navegación. Trabajando sobre ambos veriles. Zona de descarga margen derecha. Buques deberán solicitar paso a la draga con 24 horas de antelación a zona de franqueo, pudiendo establecer enlace de radio con la Draga por Canal 12 y 16 VHF.
Anula Aviso N° 306.05
- 459.05 PUERTO DE SALTO
Sit. Lat. 31°23'12" S. Long. 057°58'26" W.
Apagada Baliza Escollera Sur de luz Roja Fija.
Lista de Faros N° 3903
Anula Aviso N° 343.05
- 460.05 PUERTO DE SALTO
Sit. Lat. 31°23'08" S. Long. 057°58'35" W.
Apagada Baliza Escollera Norte de luz Verde Fija.
Lista de Faros N° 3906
Anula Aviso N° 344.05
- 463.05 REPRESA DE SALTO GRANDE
Desde las 22:00 hora local del día 30/IV/05 y hasta las 13:00 hora local del día 01/V/05 se reducirá el caudal evacuado por la Represa de Salto Grande pudiendo ocasionarse importantes variaciones en el caudal del río. A través de la Prefectura del Puerto de Salto se podrá obtener el nivel y el caudal evacuado al momento.

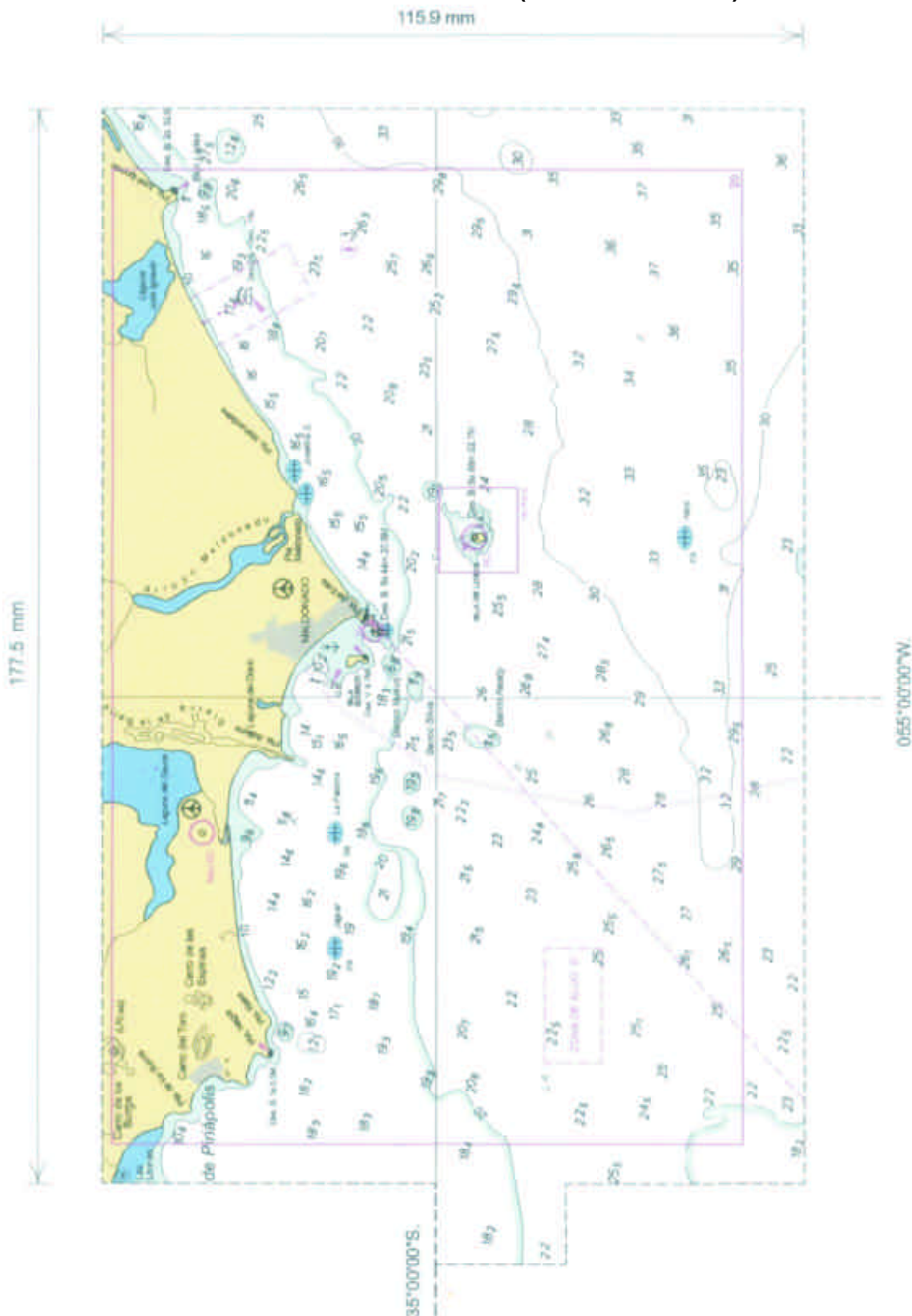
RIO SAN SALVADOR

- 388.05 PROXIMIDADES PUERTO DE DOLORES
(KM 23.400 APROX.)
Se constató, desprendimiento de barranco, 100 mts al Oeste del Muelle Oficial del Puerto de Dolores, provocando obstrucción parcial sobre margen izquierdo del río.
Anula Aviso N° 382.05

IV

CORRECCIONES A CARTAS Y PUBLICACIONES

CORRECCION A CARTA Nº 5 (Ver Aviso *48/2005)



ATENCIÓN A LOS NAVEGANTES USUARIOS DEL FOLLETO DE AVISOS A LOS NAVEGANTES DIGITAL:

El gráfico precedente es únicamente de referencia.

El archivo con el gráfico a utilizar para corregir la Carta Náutica es el adjunto al presente Folleto Digital de Avisos a los Navegantes con el nombre 48_2005.pdf.

Verifique la exactitud de las medidas expresadas en el gráfico una vez impreso, previo a su pegado en la Carta Náutica.

Verifique las propiedades de impresión de su impresora cuando las medidas no coincidan.

Si por cualquier razón desea obtener el gráfico en formato papel diríjase a nuestro local de ventas.

PAGINA EN BLANCO

INFORMACION NAUTICA

NOVEDADES DE LOS CANALES A MARTIN GARCIA

Transcripción a título informativo del Boletín Fluvial de fecha 26/IV/05 de RIOVIA S.A.; referente a los Canales a Martín García.-

PROFUNDIDADES AL CERO Y DETERMINANTE

RIOS Y TRAMOS		LUGAR DE LA DETERMINANTE		PROFUNDIDADES AL CERO SEGUN ULTIMO RELEVAMIENTO	
Nombre	Km.	Nombre	Km.	Ancho del Canal (m)	Metros
Canales a Martín García	39.0 - 54.8	Barra del Farallón	50,9	110 m	10 m
	54.8 - 67.3	Paso del Farallón	62,4 - 64,8	100 m	9,75 m
	67.3 - 76.4	Barra de San Pedro	70,4	90 m	10 m
	76.4 - 82.0	Paso de San Juan	80,9	90 m	10 m
	82.0 - 92.9	Pozos de San Juan	84,1	90 m	10 m
	92.9 - 103.4	Canal Nuevo	93 - 95	90 m	9,75 m
	103.4 - 110.5	Canal del Infierno	103,8	90 m	10,20 m
	110.5 - 120.5	Canal del Este	114,1	90 m	10,10 m
Canal Principal	120.5 - 145.5	Canal Principal	120,5	200 m	11,0 m

Advertencias:

Entre Km. 88,1 y Km. 91,1 se encuentra una Zona de Cruce con un ancho de Canal de 178 metros.

Otras zonas de cruce:

De acuerdo a lo que dispone el REMAGA teniendo en cuenta esloras y calados.

Zonas de fondeo habilitadas:

Entre Km.124,3 y Km.130,2

Entre Km.137,3 y Km.141,4

Entre Km.84,6 y Km.86,2 - veril rojo con profundidad de 23.5 pies (7,16m)

- eslora máxima 255m

Presencia de fondo duro en solera entre Km. 62,4 - 64,8 y Km. 93 - 95, dragado a 10,35 m al cero (34') por razones de seguridad.

Presencia de fondo duro en talud sobre veril verde entre Km. 69,7 - 70,2.

NOVEDADES DE DRAGADO

ZONA - RIO	LUGAR	Km.	DRAGA	NOVEDADES QUE SE COMUNICAN
Canal Martín García			Beachway	Stand-by desde 16.03.05

Solicitar paso con una (1) hora de anticipación.

CAMBIOS EN EL BALIZAMIENTO

ZONA - RIO	Km.	SEÑALIZACION	NOVEDADES DE BALIZAMIENTO
RIO DE LA PLATA Canal Martín García		---	Todas las boyas se encuentran funcionando correctamente.

VI

HDROVIA PARANA - PARAGUAY

ARGENTINA - BOLIVIA - BRASIL - PARAGUAY - URUGUAY

TRAMO COMPRENDIDO DESDE Km.0 HASTA Km. 9,300 DEL RIO URUGUAY

En esta sección el Servicio de Oceanografía, Hidrografía y Meteorología de la Armada (SOHMA) se propone ofrecer una descripción de las condiciones y facilidades de navegación, novedades de balizamiento, rutas, puertos, servicios e instrumentos jurídicos nacionales e internacionales, etc., de la Hidrovía Paraná - Paraguay, en el sector comprendido desde el Km.0 (paralelo de Punta Gorda) hasta el Km. 9,300 del Río Uruguay.

A los efectos de mantener actualizado su contenido se solicita a los Navegantes, Prácticos, Instituciones Públicas o Privadas, Compañías Navieras, Empresas de Obras Portuarias, etc. comuniquen cualquier alteración o irregularidad que pueda afectar la seguridad de la navegación al:

Servicio de Oceanografía, Hidrografía y Meteorología de la Armada

Capurro 980 - Montevideo - URUGUAY

Casilla de Correo 1381- C.P. 11700

E-MAIL: sohma@armada.gub.uy - FAX:+00598 2 3099220

Telfs: +00598 2 309 3775 / 309 3861

ó a la Autoridad Marítima más próxima.

SIN NOVEDAD

VENTA DE CARTAS Y PUBLICACIONES NAUTICAS

Todas las Cartas y Publicaciones Náuticas producidas por el Servicio de Oceanografía, Hidrografía y Meteorología de la Armada se encuentran disponibles en la Oficina de Ventas: Capurro 980 esquina Av. Agraciada.

Horarios de atención: Días hábiles lunes a viernes de 08:00 a 13:00 horas excepto feriados.

Tel: (+5982)3093861 / 3093775 Fax: (+5982)3099220

Pedidos y consultas por el correo electrónico: sohma@armada.gub.uy

AGENTES DE VENTAS DE CARTAS Y PUBLICACIONES NAUTICAS AUTORIZADOS

Captain Stephan Nedelchev

MARINE TECHNICAL SERVICES

Tel: (+5982)9009482 / 9080722 Fax: (+5982)9080050

CERRO LARGO 920

11100 MONTEVIDEO, URUGUAY

E-Mail: csnmts@admiraltycharts.com.uy

www.admiraltycharts.com.uy

Uruguayan Marine Safety

MONTEVIDEO:

OFICINAS CENTRALES

ARTURO LEZAMA 2228

11800

Tel: (+5982)9246025 Fax: (+5982)9244938

E-Mail: umsafety@adinet.com.uy

www.umsafety.com

NUEVA PALMIRA:

JOSE E. RODO SN CASI ARTIGAS

Tel: 099181826

LA PALOMA:

EMPALME RUTAS 10 Y 15

Tel: 099668527

AGENCIAS EN EL EXTRANJERO

Argentina

Captain Stephan Nedelchev

Viamonte 726 1°B

1053 Buenos Aires

Tel.: (+)5411-4326-2715

Fax: (+)5411-4322-0451

(+) 5411-4292-5468

Móvil: (15) 4424-2306

E-mail: baires@admiraltycharts.com.uy

“NAVEGUEMOS SEGUROS”

ADQUIERA SUS CARTAS Y PUBLICACIONES NÁUTICAS EN NUESTRA OFICINA CENTRAL

O

EN NUESTROS AGENTES DE VENTAS AUTORIZADOS

El Servicio de Oceanografía, Hidrografía y Meteorología de la Armada de la República Oriental del Uruguay,

mantiene su cartografía permanentemente actualizada,

por lo que recomienda su empleo en Buques Nacionales y Extranjeros cuando naveguen aguas uruguayas.

El S.O.H.M.A. no se responsabiliza por Cartas Náuticas y Publicaciones que no hayan sido adquiridas en su local de ventas, a través de sus Agentes autorizados o de la Autoridad Marítima de la zona.

La oficina entregará el material con el sello correspondiente en el cual figura el número del último Folleto de Avisos a los Navegantes (Publicación N° 8 S.O.H.M.A.), certificando la actualización hasta esa fecha correspondiendo al usuario su posterior actualización.



MANTENGA LIMPIO SU MAR

PEGAR AQUI

Fecha: Observador:

Buque: Empresa:

Dirección/ Tel./ Fax:

Asunto:

Fecha de la observación: Hora de la observación (GMT)

Posición: Lat. Long.

Sistema Posicionamiento:

Datum (WGS 84/ Otro indicar):

Estimación Error (PDOP): Estación de Referencia (DGPS):

Cartas afectadas: Edición: Reimpresión: Última corrección:
: “ : “ : “ “ :



DOBLAR

DOBLAR

Publicaciones afectadas: Nº de Página: Nº de señal:
: “ “ “ : “ “ “ :

Si informa profundidades, por favor agregue el ecograma e indique el calado del sensor:

¿Las profundidades están corregidas por mareas? Si No ¿Y por calado del Sensor? Si No

Detalle de la observación:

.....
Firma del Observador



PEGAR AQUI

URGENTE

CONTIENE INFORMACION REFERENTE A SEGURIDAD PARA LA NAVEGACION

Señor

JEFE DEL SERVICIO DE OCEANOGRAFIA, HIDROGRAFIA Y METEOROLOGIA
DE LA ARMADA

Capurro 980

Casilla de Correo N° 1381 - C. P: 11700 - MONTEVIDEO

REPUBLICA ORIENTAL DEL URUGUAY

DOBLAR

DOBLAR

INSTRUCCIONES DE USO:

- 1.- Esta hoja esta destinada para facilitar información al Servicio de Oceanografía, Hidrografía y Meteorología de la Armada sobre irregularidades constatadas que puedan afectar la navegación, datos útiles para estudios Oceanográficos, etc.
- 2.- La información debe ser lo más completa posible mencionando los elementos esenciales que caracterizan perfectamente las irregularidades, visibilidad normal de Faros , enfilaciones, señales marítimas, peligros, etc.
- 3.- En el caso de Faros, Balizas apagadas resulta de prioridad detallar fecha y hora de la anomalía detectada, Cuando se registren sondeos relacionados con peligros o bajos fondos debe verificarse la profundidad con todos los medios disponibles, enviando de ser posible el ecograma, los datos técnicos del equipo, el calado del sensor, las condiciones hidrometeorológicas y si el sondeo fue corregido por marea o altura hidrométrica. La posición geográfica deberá ser complementado con información sobre el sistema de posicionamiento usado. Si se utiliza GPS deberá indicarse el Datum seleccionado y de ser posible una estimación de error (PDOP). Si se usa DGPS deberá informarse la estación de Referencia sintonizada. Si la información corresponde a ríos, la posición debe ser referida al Kilometraje, distancia al Eje del Canal y margen correspondiente (Izquierda o Derecha definidos mirando aguas abajo). Se deberá indicar la publicación o carta utilizada indicando edición, página y el Servicio Hidrográfico que la publico.
- 4.- Las informaciones que no pueden ser confirmadas por carecer de más detalles o por imperfección en las observaciones efectuadas y métodos empleados, no deben de ser enviadas.
- 5.- La información contenida en esta hoja deberá ser remitida al Servicio de Oceanografía, Hidrografía y Meteorología de la Armada.

Fax: 5982 - 309 92 20, por Correo a Capurro 980 C.C. 1381 C.P. 11700 Montevideo o por correo electrónico a la dirección: sohma@armada.gub.uy

