

REPUBLICA ORIENTAL DEL URUGUAY
ARMADA NACIONAL



**SERVICIO DE OCEANOGRAFIA, HIDROGRAFIA
Y METEOROLOGIA DE LA ARMADA**

AVISOS A LOS NAVEGANTES

Contenido

- I INSTRUCCIONES**
- II AVISOS A LOS NAVEGANTES**
- III RADIOAVISOS NAUTICOS**
- IV CORRECCIONES A CARTAS Y PUBLICACIONES**
- V INFORMACION NAUTICA**
- VI HIDROVIA PARANA - PARAGUAY**

Folleto No. 11/2003
Aviso N° 99 al 105
30 de Noviembre de 2003

Capitán de Navío (CG) HUGO ROLDOS DE LA SOVERA
Jefe del Servicio de Oceanografía, Hidrografía y
Meteorología de la Armada

Publicación Mensual

Publicación
Nro. 8

INSTRUCCIONES

1.- AVISOS A LOS NAVEGANTES

Brindan al navegante toda información de utilidad relacionada con las modificaciones en las Ayudas a la Navegación, los peligros para la navegación, nuevos sondeos de importancia y de una manera más general, toda información que afecta a las Cartas y Publicaciones Náuticas.

El Servicio de Oceanografía, Hidrografía y Meteorología de la Armada (SOHMA) publica mensualmente a través de este Folleto (Publicación N° 8) los Avisos a los Navegantes.

AVISO IMPORTANTE: A partir del Folleto 11/2002 ha sido cambiado el formato de presentación de esta publicación a efectos de facilitar su transmisión por correo electrónico, así como su obtención, en el futuro, de la página WEB del Servicio.

El pie de página luce a efectos de poder identificar a que publicación pertenece cada hoja suelta al obtenerse de la página WEB, su ubicación dentro de la misma y el número total de páginas que integra cada folleto.

2.- CLASIFICACION DE AVISOS A LOS NAVEGANTES

El SOHMA origina los siguientes tipos de Avisos a los Navegantes:

2.1.- AVISOS GENERALES (G)

Comunican a los navegantes toda información o instrucción que, por su naturaleza, no tiene lugar en un documento náutico específico, y por tanto no implican correcciones a las Cartas y Publicaciones Náuticas. (Sección V)

2.2.- AVISOS DEFINITIVOS

Informan un cambio permanente en las cartas y/o publicaciones afectadas. (Sección II)

2.3.- AVISOS PRELIMINARES (P)

Advierten anticipadamente alteraciones de cualquier naturaleza, que van a producirse. (Sección II)

2.4.- AVISOS TEMPORARIOS (T)

Informan novedades o alteraciones de naturaleza transitoria. (Sección II)

Los Avisos Preliminares y Temporarios vienen separados a efectos de que puedan ser extraídos del folleto y tenerlos en un lugar visible en el puente o sala de derrota del buque.

2.5.- RADIOAVISOS NAUTICOS (AVUR)

Mensaje transmitido por radio que contiene información urgente relacionada con la seguridad a la navegación.

Los Radioavisos Náuticos son transmitidos por:

a) Las estaciones Costeras de la Prefectura Nacional Naval.

b) La estación costera de ANTEL

c) Radiodifusoras: CX 38 SODRE 1290.0 Khz. en el horario de 0900 y 1615 hs.

CX A 4 SODRE 6125.0 Khz.

Banda de 49 mts.

d) Otro medios para uso interno de la Armada.

3.- PERIODO DE EMISION Y VIGENCIA DE LOS AVISOS

3.1.- AVISOS GENERALES (G)

Tienen vigencia anual. Todos los Avisos Generales que permanecen vigentes del año anterior son sustituidos por uno idéntico que aparece publicado en el Folleto N° 1.

3.2.- AVISOS DEFINITIVOS

Anualmente, en el último folleto, aparece un listado de todos los Avisos Definitivos que fueron publicados durante el año y las cartas y publicaciones que corrigieron. (Sección IV)

3.3.- AVISOS PRELIMINARES (P)

De ser posible se avisará con dos meses de anticipación. Una vez cumplido el aviso anticipado será sustituido por un Definitivo o Temporario, según corresponda.

3.4.- Al final de la sección II aparece la lista de Avisos Preliminares y Temporarios vigentes, así como la de aquellos anulados. Anualmente en el primer Folleto del año, se repiten todos los Avisos Preliminares y Temporarios que permanecen en vigencia.

4.- NUMERACION

4.1.- Los Avisos a los Navegantes son identificados por un número de aviso que se compone de dos partes, separada por una barra inclinada. Los dígitos ubicados a la izquierda de la barra indican el número del aviso que es anual y correlativo. Los cuatro dígitos ubicados a la derecha de la barra identifican el año del aviso.

INSTRUCCIONES

- 4.2.- Los Avisos Generales, Preliminares y Temporarios son identificados por las anotaciones (G), (P) o (T) respectivamente ubicada a la derecha del número del Aviso.
- 4.3.- El símbolo *, ubicado a la izquierda del Número del Aviso, indica que la información es de origen nacional (Uruguay).
- 4.4.- Los Radioavisos Náuticos se identifican por la palabra AVUR seguida de un número de hasta 4 dígitos que es correlativo y separado por un punto, una cifra de dos dígitos que representará las últimas dos del año en curso.

5.- REFERENCIAS DE LA INFORMACION

- 5.1.- Las marcaciones son verdaderas, dadas en grados contadas de 000° a 359°59' en el sentido del movimiento de las agujas del reloj.
- 5.2.- Las relativas a las luces, incluso sus sectores de iluminación o de peligros, están dadas desde el mar.
- 5.3.- Cuando las posiciones sean informadas por marcación y distancia, las mismas estarán dadas a partir del punto establecido como referencia.
- 5.4.- Las situaciones geográficas son referidas a la carta de mayor escala, salvo indicación contraria.
- 5.5.- Las horas corresponden a la hora legal vigente referida al uso (+)3, salvo indicación contraria.
- 5.6.- Las profundidades son referidas a los planos de reducción de sonda fijadas para la carta de mayor escala.
- 5.7.- Las alturas están dadas sobre el nivel medio del mar.

6.- POSICIONAMIENTO MEDIANTE GPS

La mayoría de las cartas editadas por el SOHMA, están referidas al Sistema Geodésico Local, Datum Horizontal Yacaré (1961), por lo que las posiciones obtenidas de navegadores satelitales referidos al Sistema Geodésico Mundial (WGS - 84), pueden presentar inconvenientes al ser ploteadas.

En las cartas de escala 1:60.000 y menores, esta diferencia resulta inapreciable gráficamente por lo que se considera que las posiciones referidas al Sistema Geodésico Mundial (WGS - 84) pueden trazarse directamente sobre estas cartas.

En las cartas de escala mayores a 1:60.000, para concordar las posiciones referidas al Sistema Geodésico Mundial (WGS - 84) con el Sistema Geodésico Local, deberá consultarse el Aviso General N° *18/2003(G) y efectuarse las correcciones allí determinadas para nuestra cartografía.

La nueva cartografía publicada por el SOHMA esta referida al WGS 84, por lo cual las precauciones anteriores no son necesarias tener en cuenta.

7.- ADVERTENCIA

La ausencia de novedades en el Folleto de Avisos a los Navegantes o en los Radioavisos Náuticos (AVUR) no debe ser interpretada como situación normal en las rutas de navegación, sino que, sobre ellas, no se han recibido informes o denuncias.

Se solicita a los navegantes,Prácticos,Organismos del Estado, Entes Autónomos, Compañías Navieras, Empresas de Obras Portuarias y toda otra persona relacionada con el ámbito marítimo, comuniquen cualquier alteración o irregularidad que pueda afectar la seguridad de la navegación al:

Servicio de Oceanografía,Hidrografía y Meteorología de la Armada.
Dirección: Capurro 980 - Montevideo - URUGUAY
✉ Casilla de Correos: 1381 / ✉ Código Postal: 11700
Telfs.: +5982 309 3775 / 3861 - Tel./Fax: +5982 309 9220 / +5982 307 1777
e-mail: sohma@armada.gub.uy

ó a la Autoridad Marítima más próxima.

NOTA: Podrá obtener información relativa a los Servicios que brinda el SOHMA en el sitio WEB:
<http://www.armada.gub.uy/dimat/sohma/sohma.htm>

II
AVISOS A LOS NAVEGANTES

CARTAS Y PUBLICACIONES AFECTADAS POR LOS AVISOS A LOS NAVEGANTES

Folleto No. 11
CARTAS

Montevideo, 30 de Noviembre de 2003.-

No.CARTA	EDICION	AVISOS
1	1983	*102 - *103/2003(T)
5	2001	*102 - *103/2003(T)
20	1981	*103/2003(T)
40	1997	*99/2003
801	2000	*104/2003(T)

No.CARTA	EDICION	AVISOS

PUBLICACIONES

No.PUBLIC.	EDICION	AVISOS
5	2000	*100 - *101/2003

No.PUBLIC	EDICION	AVISOS

II
AVISOS A LOS NAVEGANTES
INDICE GENERAL

RIO DE LA PLATA

*99/2003	CORRECCION A CARTA N° 40 ZONA DE FONDEO Y SERVICIOS	Pág.6
*100/2003	CORRECCION A PUBLICACION N° 5 CANAL RIO ROSARIO	Pág.6
*102/2003(T)	PROXIMIDADES BANCO INGLES	Pág.7
*103/2003(T)	ENSENADA DEL POTRERO	Pág.7
*105/2003(P)	NUEVA EDICION DE PUBLICACION NAUTICA CARTA NAUTICA N° 20	Pág.8

RIO URUGUAY

*101/2003	CORRECCION A PUBLICACION N° 5 PUERTO NUEVO BERLIN	Pág.6
*104/2003(T)	PROXIMIDADES TERMINAL LOGISTICA M'BOPICUA	Pág.7

II
AVISOS A LOS NAVEGANTES
AVISOS TEMPORARIOS Y PRELIMINARES EN VIGENCIA

RIO DE LA PLATA

***102/2003(T) PROXIMIDADES BANCO INGLES**

Sit. Lat. 35°07.540' S.

Long. 055°57.215' W.

En la posición indicada se encuentra fondeado Correntógrafo ADCP, dimensiones: 1.8 mts. de Largo por 1.8 mts. de Ancho y 0.8 mts. de Altura, se encuentra apoyado sobre el fondo. Señalizado por Boya Especial Luminosa, características: Casco color Amarillo, luz (Des.Am. 4s.).

Se prohíbe la navegación en un área de 1000 mts. de radio con centro en el punto indicado. Cartas afectadas: N° 1 y 5

Autoridad: SOHMA.

***103/2003(T) ENSENADA DEL POTRERO**

Sit. Lat. 34°52.6' S.

Long. 055°06.5' W.

Aproximadamente en la posición indicada se encuentra varada Boya Roja con la inscripción 230.

Cartas afectadas: N° 1, 5 y 20

Autoridad: SOHMA.

RIO URUGUAY

***104/2003(T) PROXIMIDADES TERMINAL LOGISTICA M'BOPICUA**

Fue establecido Nuevo Balizamiento en las siguientes posiciones:

1) - Lat. 33°05'55" S Long. 058°14'10" W Boya Bifurcación Canal Preferido Babor:
Características:

Color: Negro, Blanco y Negro a franjas Horizontales,
Luz: Destellos Amarillos FI (2 + 1) c/10s.

2) - Lat. 33°06'14" S	Long. 058°14'25" W	Boya N° 1	Luminosa Roja
3) - Lat. 33°06'12" S	Long. 058°13'14" W	Boya N° 2	Luminosa Blanca
4) - Lat. 33°06'28" S	Long. 058°13'17" W	Boya N° 3	Luminosa Roja
5) - Lat. 33°06'17" S	Long. 058°12'03" W	Boya N° 4	Luminosa Blanca
6) - Lat. 33°06'19" S	Long. 058°10'32" W	Boya N° 5	Luminosa Roja
7) - Lat. 33°06'07" S	Long. 058°10'32" W	Boya N° 6	Luminosa Blanca
8) - Lat. 33°06'28.9" S	Long. 058°11'35.4" W	Baliza	Duque de Alba Oeste:

Características:

Color: Roja,
Estructura: Torre Piramidal
Altura Torre: 6 mts,
Alcance: 5.5 Millas
Luz: Des.R (0.5s + 4.5s) con 2 Paneles Solares

9) - Lat. 33°06'27.6" S Long. 058°11'24.5" W Baliza Duque de Alba Este:
Características:

Color: Verde,
Estructura: Torre Piramidal
Altura Torre: 6 mts,
Alcance: 5.5 Millas
Luz: Des.V (0.5 s + 4.5 s) con 2 Paneles Solares

Carta afectada: N° 801

Autoridad: SOHMA.

II
AVISOS A LOS NAVEGANTES

AVISOS TEMPORARIOS Y PRELIMINARES EN VIGENCIA

*105/2003(P)NUEVA EDICION DE PUBLICACION NAUTICA

CARTA NAUTICA N° 20

Desde Punta José Ignacio hasta Piriápolis.

Escala: 1/60 000. Edición: 2003

La misma se encontrará a disposición de los navegantes y público en general próximamente.

Autoridad: SOHMA

II
AVISOS A LOS NAVEGANTES

AVISOS TEMPORARIOS Y PRELIMINARES EN VIGENCIA

Folleto N° 11

Montevideo, 30 de Noviembre de 2003.-

N°AVISO AÑO	CARTAS AFECTADAS	LAT/LONG KM.	LUGAR Y OBJETO
OCEANO ATLANTICO			
*106/2001(T)	5,20 y 31	35°01'30" S. 054°53'01" W.	ISLA DE LOBOS Novedades de Balizamiento.
*41/2003(T)	19		LA PALOMA Instalación de artes para cultivos de bivalvos.
*97/2003(T)	1 y 5	34°39.9' S. 054°13.6' W.	PROXIMIDADES LA PALOMA Novedades de Balizamiento.
RIO DE LA PLATA			
*140/97(T)	40, 5, 4 y 1	34°55' S. 056°25' W.	PROXIMIDADES PUNTA ESPINILLO. Denuncia de Obstrucción.
*47/98(T)	61, 60 y 4		CANALES A MARTIN GARCIA Fondeo de Instrumental Oceanográfico. Prox. Km.49 Prox.Km.71.3 Prox. Km.77.7
*41/99(T)	61		CANALES A MARTIN GARCIA Existencia de Fondos Duros
*66/99(T)	40	Km.8 al 42.4	CANAL DE ACCESO AL PTO. MONTEVIDEO Tareas de Mantenimiento
*74/2000(T)	52	34°27'29" S. 057°44'01" W.	ARROYO RIACHUELO Denuncia de Obstrucción
*42/2001(T)	61	33°58' S. 058°20' W.	CANAL CAMACHO Novedades de Balizamiento
*96/2001(T)	51		PUERTO SAUCE Inhabilitado Sector Turístico Muelle Deportivo
*69/2002 (T)	40 Y 41	34°54'24.7" S. 056°13'32.3" W.	PUERTO DE MONTEVIDEO - ANTEPUERTO Proximidades Boya Area Transferencia de Granos Detección de menor profundidad.
*71/2002 (T)	40 y 41	34°54.3' S 056°15.7' W	PROXIMIDADES PUNTA LOBOS Boya Varada.

II
AVISOS A LOS NAVEGANTES

AVISOS TEMPORARIOS Y PRELIMINARES EN VIGENCIA

Nº AVISO AÑO	CARTAS AFECTADAS	LAT/LONG KM.	LUGAR Y OBJETO
*51/2003(T)	40	34°56'09" S. 056°07'06" W.	PROXIMIDADES BOYA PIEDRA BUEN VIAJE Casco a pique "Canta Claro".
*59/2003(T)	5	35°06.5' S. 055°57.8' W.	PROXIMIDADES BANCO INGLES Ancla fondeada sin balizar.
*75/2003(T)	50	34°25.9' S. 057°21.4' W.	PROXIMIDADES RIO ROSARIO Novedades de Balizamiento.
*76/2003(T)	40 y 41		PUERTO DE MONTEVIDEO Tareas de Dragado
*84/2003(T)	1 y 5	35°13.074' S. 055°23.661' W.	PROXIMIDADES CASCO A PIQUE ANGELINA Fondeo de Instrumental Oceanográfico.
*98/2003(T)	1, 50, 52 y 60	34°28.050' S. 057°50.930' W.	PUERTO DEPORTIVO COLONIA Embarcación Hundida.
RIO URUGUAY			
*08/99(T)		805 Km., 192.5 y Km. 188	PASO ALMIRON CHICO Y PASO VERA Denuncia de Bajo Fondo
*77/2003(T)	703	Km. 44.5	PASO PUNTA AMARILLA Pantalla Anterior caída.
	706	Km. 90	PASO LA CORRENTINA Pantalla Anterior incompleta falta tablero
	706	Km. 90	PASO BARRIZAL Pantalla Anterior y Posterior sin tablero Pantalla anterior estado precario
	802	Km. 119.5	PASO FILOMENA INFERIOR Pantalla Anterior y Posterior faltan.
	802	Km. 125.5	PASO FILOMENA MEDIO Pantallas Anterior y Posterior faltan.
	803	Km. 142	PASO ROMAN Pantallas Anterior y Posterior faltan.
	803	Km. 149	PASO BANCO GRANDE Pantalla Anterior en estado precario y Posterior falta.
	804	Km. 170	PASO VILARDEBO Pantallas Anterior y Posterior faltan.
	804	Km. 175	PASOS ALTOS Y BAJOS Pantallas Anterior y Posterior faltan
	805	Km. 180	PASO ARROYO NEGRO Pantallas Anterior y Posterior faltan.
	805	Km. 191	PASO ALMIRON CHICO (ISLA ALMIRON) Pantallas Anterior y Posterior faltan.
	806	Km. 210.5	PASO SAN FRANCISCO Pantalla Anterior sin tablero.
	90	Km. 227	PASO SOMBRERITO Pantallas Anterior y Posterior faltan.

II
AVISOS A LOS NAVEGANTES

AVISOS TEMPORARIOS Y PRELIMINARES EN VIGENCIA

NºAVISO	CARTAS	LAT/LONG	LUGAR Y OBJETO
*77/2003	90	Km.279	PASO GUAVIYU PRIMERA ENFILACION Pantalla Anterior falta. Pantalla Posterior sin tablero.
	90	Km.280	PASO GUAVIYU SEGUNDA ENFILACION Pantallas Anterior y Posterior sin tablero.
	90	Km.286.9	PASO CHAPICUY INFERIOR Pantallas Anterior y Posterior faltan.
	90	Km.289.5	PASO CHAPICUY SUPERIOR Pantallas Anterior y Posterior faltan.
			RIO NEGRO
*20/99(T)		Km.0 al Km.55	Km.0 al Km.55 Cambio de Boyas.
			RIO SANTA LUCIA
*27/98(T)	40		DESEMBOCADURA RIO SANTA LUCIA Puente Carretero Santiago Vazquez.
*93/2003(P)	61		NUEVA EDICION DE PUBLICACION NAUTICA CARTA NAUTICA Nº 61

AVISOS TEMPORARIOS Y PRELIMINARES ANULADOS

NºAVISO	CARTAS	LAT/LONG	LUGAR Y OBJETO
			RIO DE LA PLATA
*48/2002(T)	801		PROX. PUERTO DE FRAY BENTOS Construcción Muelle M'Bopicua

III

RADIOAVISOS NAUTICOS

Vigentes al 30 de Noviembre de 2003.-

OCEANO ATLANTICO

- 944.03 CABO POLONIO
Sit. Lat. 34°23'59" S. Long. 053°46'25" W.
Restablecido servicio Radio Faro Cabo Polonio, funcionando con 60 % de su potencia.
Lista de Faros N° 28 G-0662
Anula Aviso N° 890.03
- 980.03 PROXIMIDADES PUERTO LA PALOMA
Sit. Lat. 34°38'43" S Long. 054°07'58" W.
Corrida al NNW de su posición Boya "Bajo 18 de Julio" (Cardinal Sur) de luz Blanca Rápida a Destellos, encontrándose en Posición Lat. 34°38'610" S Long. 054°08'008" W.
Lista de Faros N° 34
Anula Aviso N° 967.03
- 1003.03 PUERTO LA PALOMA
Sit. Lat. 34°38'42" S Long. 054°08'40" W.
En la pasición indicada, se encuentra Fondeado Pontón con luz Blanca Todo Horizonte, el mismo posee cañerías submarinas hacia la costa las cuales estan firmes al fondo.
Obstruye Parcialmente la Navegación.
Anula Aviso N° 923.03

RIO DE LA PLATA

- 920.03 ANTEPUERTO DE MONTEVIDEO
Sit. Lat. 34°54'26" S. Long. 056°13'31" W.
Falta de su fondeadero Boya "Área de Transferencia de Granos" (Especial), de luz Amarilla a Destellos.
Lista de Faros N° 328
Anula Aviso N° 803.03
- 941.03 CANAL DE ACCESO PUERTO DE MONTEVIDEO
Sit. Lat. 35°00'21" S. Long. 056°09'52" W.
Corrida aproximadamente 20 mts. al Sur de su posición Boya Km 13.5 (Lateral Babor) de luz Verde a Destellos encontrándose en posición Lat. 35°00.397' S Long. 056°09.882' W.
Lista de Faros N° 250
Anula Aviso N° 834.03
- 943.03 CANAL DE ACCESO PUERTO MONTEVIDEO
Sit. Lat. 34°59'43" S. Long. 056°12'27" W.
Corrida aproximadamente 20 mts. al Sur de su posición Boya Km 9.5 (Lateral Babor) de luz Verde a destellos encontrándose en posición Lat. 34°59.736' S Long. 056°12.460' W.
Lista de Faros N° 262
Anula Aviso N° 836.03
- 951.03 CANAL DE ACCESO PUERTO MONTEVIDEO
Sit. Lat. 34°59'51" S. Long. 056°13'28" W.
Sin Sistema Racon "M" Boya Eje Canal de Acceso Km 9.35 (Aguas Seguras) de luz Blanca a Destellos.
Lista de Faros N° 274
Anula Aviso N° 935.03
- 957.03 CANAL SANTO DOMINGO
Sit. Lat. 34°02.93' S Long. 058°16.37' W.
Fondeado Boyarín Par N° 14 (Lateral Babor), en posición: Lat. 34°02.976' S Long. 058°16.448' W.
Liata de Faros N° 722

III

RADIOAVISOS NAUTICOS

Vigentes al 30 de Noviembre de 2003.-

- 960.03 PROXIMIDADES PUERTO DEL BUCEO
Sit. Lat. 34°54'57" S Long. 056°07'21" W.
Falta de su fondeadero Boya "Bajo Coquimbo" (Lateral Estribor) encontrándose Varada en Isla del Mono.
Lista de Faros N° 136
Anula Aviso N° 959.03
- 974.03 PROXIMIDADES ARROYO SAUCE
Sit. Lat. 34°26'50" S Long. 057°10'50" W.
En la posición indicada se encuentra Varada Boya (Lateral Babor) con las siguientes inscripciones:
158 CPVNB-143.
No obstruye la Navegación.
Anula Aviso N° 856.03
- 975.03 CANAL CAMACHO
Sit. Lat. 33°59'18" S. Long. 058°19'51" W.
Falta de su fondeadero Boya Par N° 7 (Lateral Estribor) de Luz Roja a Destellos.
Lista de Faros N° 853
Anula Aviso N° 869.03
- 993.03 CANAL DE ACCESO PUERTO MONTEVIDEO
Sit. Lat. 35°00'10" S. Long. 056°11'29" W.
Corrida aproximadamente 20 mts. al Sur de su posición Boya Km 11 (Lateral Babor) de luz Verde a Destellos encontrándose en posición Lat. 35°00.190' S Long. 056°11.498' W.
Lista de Faros N° 256
Anula Aviso N° 991.03
- 998.03 CANAL DE ACCESO PUERTO MONTEVIDEO
Se encuentra operando Draga Bandera Panameña "Cosmos I" en el Km 16 durante las 24 horas.
Por información comunicarse con Control Montevideo por canal 11 VHF.
Anula Aviso N° 961.03
- 1000.03 PUNTA TIGRE - EJERCICIOS DE TIRO
Sit. Lat. 34°53'57" S. Long. 056°17'02" W.
Días 01, 02, 03, 04 y 05 de Diciembre de 2003, entre las 0630 y las 1900 hora local, se realizarán Ejercicios de Tiro.
Se prohíbe la navegación en un Area de dos millas de radio con centro en el punto indicado.
- 1001.03 PUNTA LOBOS - EJERCICIOS DE TIRO
Sit. Lat. 34°54'12" S. Long. 056°15'42" W.
Días 01, 02, 03, 04, 05 y 06 de Diciembre de 2003, entre las 0630 y las 2359 hora local, se realizarán Ejercicios de Tiro.
Se prohíbe la navegación en un Area de dos millas de radio con centro en el punto indicado.
- 1004.03 PROXIMIDADES ISLA DE FLORES
Sit. Lat. 34°54' S Long. 055°52' W. (aprox.)
Aproximadamente en la posición indicada, se encuentra Al Garete Boya de luz Verde a Destellos.

RIO URUGUAY

- 946.03 PUERTO DE BELLA UNION
Sit. Lat. 35°15' S. Long. 057°37' W.
Sectores fuera de posición de "Baliza Sectorizada", de luz Roja y Verde a Destellos.
Lista de Faros N° 3909
Anula Aviso N° 831.03

PAGINA EN BLANCO

IV

CORRECCIONES A CARTAS Y PUBLICACIONES
LISTA DE FAROS Y SEÑALES MARITIMAS N° 5
EDICION 2000

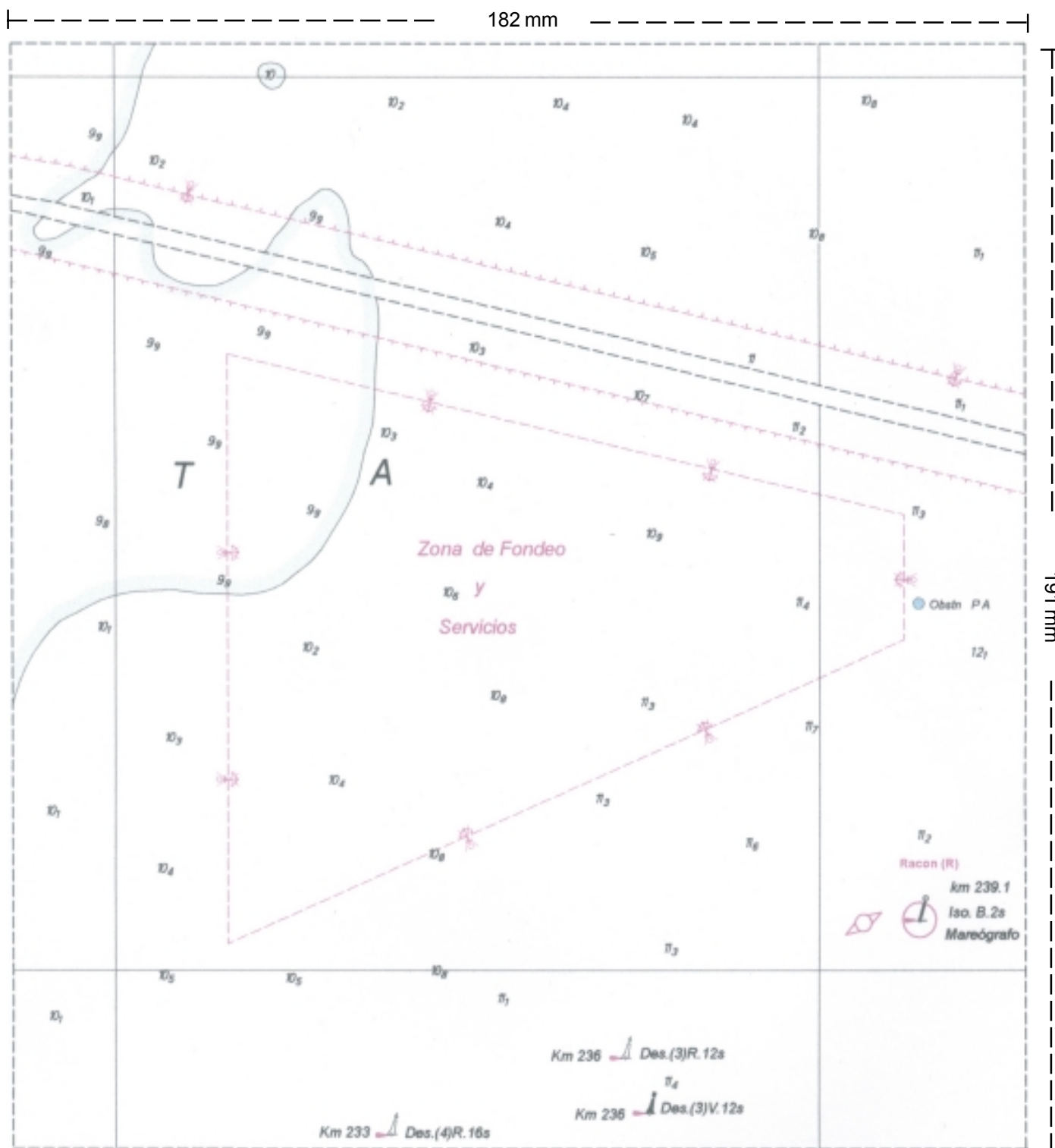
(1) Número	(2) Región, nombre y ubicación	(3) Posición S/W	(4) Característica Intensidad	(5) Elevación	(6) Alcance nominal	(7) Descripción de la estructura/altura	(8) Observaciones
*100/2003 517 G0746	BALIZA ANTERIOR CODO CANAL RIO ROSARIO	34°26'08" 057°21'20"	Des.R.5s. 15s.	10.00	4.7	Torre Roja	L.0.5s.E.4.5s Marca Enfilación al 037°31' Energía Solar.
*101/2003 3258 G0782	BALIZA NUEVO BERLIN	32°58'43" 058°03'48"	Des.R.5s.	05.50	4.7	Torre Roja	L.0.5s.E.4.5s En el Morro Norte del Muelle.



PAGINA EN BLANCO



IV
CORRECCIONES A CARTAS Y PUBLICACIONES
CORRECCION A LA CARTA N° 40
Escala: 1 / 60.000



ATENCIÓN A LOS NAVEGANTES USUARIOS DEL FOLLETO DE AVISOS A LOS NAVEGANTES DIGITAL:

El gráfico precedente es únicamente de referencia.

El archivo con el gráfico a utilizar para corregir la Carta Náutica es el adjunto al presente Folleto Digital de Avisos a los Navegantes con el nombre 99-2003.pdf. Verifique la exactitud de las medidas expresadas en el gráfico una vez impreso, previo a su pegado en la Carta Náutica.

Verifique las propiedades de impresión de su impresora cuando las medidas no coincidan.

Si por cualquier razón desea obtener el gráfico en formato papel diríjase a nuestro local de ventas.

PAGINA EN BLANCO

V
INFORMACION NAUTICA

NOVEDADES DE LOS CANALES A MARTIN GARCIA

Transcripción a título informativo del Boletín Fluvial de fecha 25/XI/03 de RIOVIA S.A.; referente a los Canales a Martín García.-

PROFUNDIDADES AL CERO Y DETERMINANTE

RIOS Y TRAMOS		LUGAR DE LA DETERMINANTE		PROFUNDIDADES AL CERO SEGUN ULTIMO RELEVAMIENTO	
Nombre	Km.	Nombre	Km.	Ancho del canal (m)	Metros
Canales a Martín García	39.0 - 54.8	Barra del Farallon	50.9	110 m	10 m
	54.8 - 67.3	Paso del Farallon	62,4-64,8	100 m	9,75 m
	67.3 - 76.4	Barra de San Pedro	70,4	90 m	10 m
	76.4 - 82.0	Paso de San Juan	80,9	90 m	10 m
	82.0 - 92.9	Pozos de San Juan	84,1	90 m	10 m
	92.9 - 103.4	Canal Nuevo	93-95	90 m	9,75 m
	103.4 - 110.5	Canal del Infierno	103,8	90 m	10,20 m
	110.5 - 120.5	Canal del Este	114,1	90 m	10,10 m
Canal Principal	120.5 - 145.5	Canal Principal	120,5	200 m	11,0 m

Advertencias:

Entre Km. 88.3 y Km. 90.9 se encuentra una Zona de Cruce con un ancho de Canal de 178 metros.

Presencia de fondo duro en solera entre Km. 62,4 - 64,8 y Km. 93 - 95, dragado a 10,35 m al cero (34') por razones de seguridad.

Presencia de fondo duro en talud sobre veril verde entre Km. 69,7 - 70,2.

NOVEDADES DE DRAGADO

ZONA - RIO	LUGAR	Km.	DRAGA	NOVEDADES QUE SE COMUNICAN
Canal Martín García			Beachway	Stand-by

Solicitar paso con una (1) hora de anticipación.

CAMBIOS EN EL BALIZAMIENTO

ZONA - RIO	Km.	SEÑALIZACION	NOVEDADES EN EL BALIZAMIENTO
RIO DE LA PLATA Canal Martín García			Todas las boyas se encuentran funcionando correctamente.

VI

HIDROVIA PARANA - PARAGUAY

ARGENTINA - BOLIVIA - BRASIL - PARAGUAY - URUGUAY

TRAMO COMPRENDIDO DESDE Km.0 HASTA Km. 9,300 DEL RIO URUGUAY

En esta sección el Servicio de Oceanografía, Hidrografía y Meteorología de la Armada (SOHMA) se propone ofrecer una descripción de las condiciones y facilidades de navegación, novedades de balizamiento, rutas, puertos, servicios e instrumentos jurídicos nacionales e internacionales, etc., de la Hidrovía Paraná - Paraguay, en el sector comprendido desde el Km.0 (paralelo de Punta Gorda) hasta el Km. 9,300 del Río Uruguay.

A los efectos de mantener actualizado su contenido se solicita a los Navegantes, Prácticos, Instituciones Públicas o Privadas, Compañías Navieras, Empresas de Obras Portuarias, etc. comuniquen cualquier alteración o irregularidad que pueda afectar la seguridad de la navegación al:

Servicio de Oceanografía, Hidrografía y Meteorología de la Armada
Capurro 980 - Montevideo - URUGUAY
Casilla de Correo 1381- C.P. 11700
E-MAIL: sohma@armada.gub.uy - FAX:+00598 2 3099220
Telfs: +00598 2 309 3775 / 309 3861

ó a la Autoridad Marítima más próxima.

SIN NOVEDAD

Señor

JEFE DEL SERVICIO DE OCEANOGRAFIA, HIDROGRAFIA Y METEOROLOGIA

DE LA ARMADA

Capurro 980

Casilla de Correo N° 1381 - C. P: 11700 - MONTEVIDEO

REPUBLICA ORIENTAL DEL URUGUAY

INSTRUCCIONES DE USO:

- 1.- Esta hoja esta destinada para facilitar información al Servicio de Oceanografía, Hidrografía y Meteorología de la Armada sobre irregularidades constatadas que puedan afectar la navegación, datos útiles para estudios Oceanográficos, etc.
- 2.- La información debe ser lo más completa posible mencionando los elementos esenciales que caracterizan perfectamente las irregularidades, visibilidad normal de Faros , enfilaciones, señales marítimas, peligros, etc.
- 3.- En el caso de Faros, Balizas apagadas resulta de prioridad detallar fecha y hora de la anomalía detectada, Cuando se registren sondajes relacionados con peligros o bajos fondos debe verificarse la profundidad con todos los medios disponibles, enviando de ser posible el ecograma, los datos técnicos del equipo, el calado del sensor, las condiciones hidrometeorológicas y si el sondaje fue corregido por marea o altura hidrométrica. La posición geográfica deberá ser complementado con información sobre el sistema de posicionamiento usado. Si se utiliza GPS deberá indicarse el Datum seleccionado y de ser posible una estimación de error (PDOP). Si se usa DGPS deberá informarse la estación de Referencia sintonizada. Si la información corresponde a ríos, la posición debe ser referida al Kilometraje, distancia al Eje del Canal y margen correspondiente (Izquierda o Derecha definidos mirando aguas abajo). Se deberá indicar la publicación o carta utilizada indicando edición, página y el Servicio Hidrográfico que la publica.
- 4.- Las informaciones que no pueden ser confirmadas por carecer de más detalles o por imperfección en las observaciones efectuadas y métodos empleados, no deben de ser enviadas.
- 5.- La información contenida en esta hoja deberá ser remitida al Servicio de Oceanografía, Hidrografía y Meteorología de la Armada por Fax 5982 - 309 92 20 , por Correo a Capurro 980 C.C. 1381 C.P.11700 Montevideo o por correo electrónico: sohma@adinet.com.uy.



Fecha: Observador:
Buque: Empresa:
Dirección/ Tel./ Fax:
Asunto:
Fecha de la observación: Hora de la observación (GMT)
Posición: Lat. Long.
Sistema Posicionamiento:
Datum (WGS 84/ Otro indicar):
Estimación Error (PDOP): Estación de Referencia (DGPS):
Cartas afectadas: Edición: Reimpresión: Última corrección:
: " " : " " : " " :
Publicaciones afectadas: N° de Página : N° de señal:
: " " " : " " " :

Si informa profundidades, por favor agregue el ecograma e indique el calado del sensor:

¿Las profundidades están corregidas por mareas? Si No ¿Y por calado del Sensor? Si No

Detalle de la observación:



.....
Firma del Observador

VENTA DE CARTAS Y PUBLICACIONES NAUTICAS

Todas las Cartas y Publicaciones Náuticas realizadas por el Servicio de Oceanografía, Hidrografía y Meteorología de la Armada se encuentran disponibles en la Oficina de Ventas: Capurro 980 esquina Av. Agraciada.

Horarios de atención: lunes a viernes de 08:00 a 13:00 horas.

Tel: (+5982)3093861 / 3093775 Fax: (+5982)3099220

AGENTES DE VENTAS DE CARTAS Y PUBLICACIONES NAUTICAS

Captain Stephan Nedelchev

MARINE TECHNICAL SERVICES

Tel: (+5982)9009482 / 9080722 Fax: (+5982)9080050

CERRO LARGO 920

11100 MONTEVIDEO, URUGUAY

E-Mail: csnmts@admiraltycharts.com.uy

www.admiraltycharts.com.uy



MANTENGA LIMPIO SU MAR