

REPÚBLICA ORIENTAL DEL URUGUAY  
ARMADA NACIONAL  
SERVICIO DE OCEANOGRAFÍA HIDROGRAFÍA Y METEOROLOGÍA DE LA ARMADA



AVISOS A LOS  
NAVEGANTES

**Folleto N° 07/2024**  
**Avisos N° 38 al 40**  
**Información vigente al**  
**31 de julio de 2024**

**PUBLICACIÓN N° 8**  
**EDICIÓN MENSUAL**

**ISSN 0797-8898**

REPÚBLICA ORIENTAL DEL URUGUAY  
ARMADA NACIONAL



SERVICIO DE OCEANOGRAFÍA, HIDROGRAFÍA  
Y METEOROLOGÍA DE LA ARMADA

# AVISOS A LOS NAVEGANTES

---

Folleto N° 07/2024 – Avisos N° 38 al 40  
*Información vigente al 31 de julio de 2024*

---

## Contenido

- I INSTRUCCIONES
- II AVISOS A LOS NAVEGANTES
  - II.1 AVISOS DEFINITIVOS
  - II.2 AVISOS TEMPORARIOS
  - II.3 AVISOS PRELIMINARES
  - II.4 LISTA ACUMULATIVA DE CORRECCIONES EN CARTOGRAFÍA NÁUTICA PAPEL
  - II.5 CARTAS NÁUTICAS ELECTRÓNICAS (CNE/ENC)
  - II.6 CARTAS NÁUTICAS ELECTRÓNICAS DE AGUAS INTERIORES (I-CNE/I- ENC)
- III CORRECCIONES A LAS PUBLICACIONES NÁUTICAS  
FE DE ERRATAS DEL FOLLETO DE AVISOS A LOS NAVEGANTES
  - III.1 NUEVAS PUBLICACIONES
  - III.2 LISTA DE FAROS
  - III.3 CATÁLOGO DE PUBLICACIONES NÁUTICAS
  - III.4 LIBRO DE SÍMBOLOS Y ABREVIATURAS
  - III.5 OTRAS PUBLICACIONES (I.A.L.A., R.I.P.P.A., ETC)
- IV RADIOAVISOS NÁUTICOS
- V INFORMACIÓN NÁUTICA
  - V.1 AVISOS GENERALES E INFORMATIVOS
  - V.2 NOVEDADES DEL PUERTO DE MONTEVIDEO Y SU CANAL DE ACCESO
  - V.3 NOVEDADES DE LOS CANALES A MARTÍN GARCÍA
  - V.4 NOVEDADES DEL RÍO URUGUAY
- VI REPORTES DE LOS NAVEGANTES

Capitán de Navío (CG) ALEJANDRO CHUCARRO  
Jefe del Servicio de Oceanografía, Hidrografía y  
Meteorología de la Armada

Publicación Mensual

Publicación N° 8
---------------------

---

## ÍNDICE

---

### **FOLLETO DE AVISOS A LOS NAVEGANTES N° 07/2024**

<u>SECCIÓN I INSTRUCCIONES</u> .....	Pág. 3
<u>SECCIÓN II AVISOS A LOS NAVEGANTES</u>	
CARTAS Y PUBLICACIONES AFECTADAS POR LOS AVISOS A LOS NAVEGANTES.....	Pág. 7
AVISOS DEFINITIVOS .....	Pág. 8
AVISOS TEMPORARIOS .....	Pág. 13
AVISOS PRELIMINARES.....	Pág. 14
LISTA ACUMULATIVA DE CORRECCIONES EN CARTOGRAFÍA NÁUTICA PAPEL.....	Pág. 15
CARTAS NÁUTICAS ELECTRÓNICAS (CNE/ENC).....	Pág. 16
CARTAS NÁUTICAS ELECTRÓNICAS DE AGUAS INTERIORES (I-CNE/I- ENC).....	Pág. 18
<u>SECCIÓN III CORRECCIONES A LAS PUBLICACIONES NÁUTICAS</u>	
FE DE ERRATAS DEL FOLLETO DE AVISOS A LOS NAVEGANTES .....	Pág. 19
NUEVAS PUBLICACIONES .....	Pág. 19
LISTA DE FAROS.....	Pág. 20
CATÁLOGO DE PUBLICACIONES NÁUTICAS.....	Pág. 21
LIBRO DE SÍMBOLOS Y ABREVIATURAS .....	Pág. 22
OTRAS PUBLICACIONES (I.A.L.A., R.I.P.P.A., ETC) .....	Pág. 23
<u>SECCIÓN IV RADIOAVISOS NÁUTICOS</u> .....	Pág. 27
<u>SECCIÓN V INFORMACIÓN NÁUTICA</u>	
AVISOS INFORMATIVOS .....	Pág. 43
NOVEDADES DEL PUERTO DE MONTEVIDEO Y SU CANAL DE ACCESO.....	Pág. 46
NOVEDADES DE LOS CANALES A MARTÍN GARCÍA .....	Pág. 47
NOVEDADES DEL RÍO URUGUAY .....	Pág. 48
<u>SECCIÓN VI REPORTES DE LOS NAVEGANTES</u> .....	Pág. 51

---

## INSTRUCCIONES

---

### 1.- AVISOS A LOS NAVEGANTES

Los Avisos a los Navegantes brindan toda la información de utilidad relacionada con las modificaciones en las ayudas a la navegación, los peligros para la navegación, nuevos sondeos de importancia y de una manera más general, toda información que afecta a las cartas y publicaciones náuticas.

El Servicio de Oceanografía, Hidrografía y Meteorología de la Armada (SOHMA) publica los Avisos a los Navegantes mensualmente a través de este Folleto (Publicación N° 8).

**AVISO IMPORTANTE:** El formato de presentación de esta publicación está adaptado para facilitar su transmisión por correo electrónico, así como su consulta de la página Web <http://sohma.armada.mil.uy/>

El pie de página luce a efectos de poder identificar a qué publicación pertenece cada hoja suelta al obtenerse de la página web, y su ubicación dentro de la misma.

### 2.- CLASIFICACIÓN DE AVISOS A LOS NAVEGANTES

El SOHMA origina los siguientes tipos de Avisos a los Navegantes:

#### 2.1.- AVISOS GENERALES (G)

Comunican a los navegantes toda información o instrucción que, por su naturaleza, no altera un documento náutico específico, y por tanto no implican correcciones a las cartas y publicaciones náuticas (Sección V)

#### 2.2.- AVISOS DEFINITIVOS

Informan un cambio permanente en las cartas. En la Sección II.1 se incluye las correcciones a cartas náuticas, así como los gráficos para las mismas.

#### 2.3.- AVISOS TEMPORARIOS (T)

Informan novedades o alteraciones de naturaleza transitoria, que se producen en el ámbito vinculado con la náutica, no son definitivos, siendo conveniente su anotación a lápiz en la carta náutica correspondiente. En la Sección II.2 se encuentran detallados los Avisos Temporarios vigentes.

#### 2.4.- AVISOS PRELIMINARES (P)

Advierten anticipadamente acaecimientos de cualquier naturaleza, que van a producirse en el ámbito vinculado con la náutica. No son de carácter definitivo, siendo conveniente su anotación a lápiz en la carta náutica correspondiente.

Los Avisos Definitivos y Temporarios que informan cambios permanentes o alteraciones transitorias, afectan además a las cartas náuticas electrónicas (CNE). En la Sección II.5 y II.6 se detalla las celdas actualizadas con su correspondiente fuente de modificación.

Los Avisos Temporarios y Preliminares vienen separados a efectos de que puedan ser extraídos del Folleto, y tenerlos en un lugar visible en el puente o sala de derrota del buque.

#### 2.5.- RADIOAVISOS NÁUTICOS (AVUR)

Mensaje transmitido por medio de telecomunicaciones y que contiene información urgente relacionada con la seguridad a la navegación. Se transcribe en la Sección IV los Radioavisos vigentes al momento de la publicación del Folleto.

Los medios de transmisión de los Radioavisos Náuticos son informados a través del Aviso General N° \*5/2024(G) y la Lámina N° 57.

#### 2.6.- AVISOS INFORMATIVOS.

En la Sección V.1, se incluyen todas aquellas comunicaciones que se estimen de interés para la navegación, sin menoscabo de su difusión inicial mediante Radioaviso Náutico cuando correspondiese. Como ejemplo de ello, se pueden incluir novedades de estado operativo de las estaciones costeras (las cuales en un principio son retransmitidas por Radioavisos Náuticos).

---

## INSTRUCCIONES

---

### 3.- PERÍODO DE EMISIÓN Y VIGENCIA DE LOS AVISOS

#### 3.1.- AVISOS GENERALES (G)

Tienen vigencia anual. Todos los Avisos Generales que permanecen vigentes del año anterior son sustituidos por uno idéntico que aparece publicado en el Folleto N° 1.

#### 3.2.- AVISOS DEFINITIVOS

Anualmente, en el último Folleto, aparece un listado de todos los Avisos Definitivos que fueron publicados durante el año y las cartas que corrigieron (Sección II).

#### 3.3.- AVISOS PRELIMINARES (P)

De ser posible se emitirá con dos meses de anticipación. Una vez cumplido el aviso anticipado será sustituido por un Definitivo o Temporario, según corresponda. En la Sección II, aparece la lista de Avisos Preliminares y Temporarios vigentes, así como la de aquellos anulados. Anualmente en el primer Folleto del año, se repiten todos los Avisos Temporarios y Preliminares que permanecen en vigencia.

#### 3.4.- RADIOAVISOS NÁUTICOS

Los Radioavisos Náuticos generalmente tienen una vigencia de 42 días, y se transmitirán mientras la información correspondiente sea válida; sin embargo, si se conoce la finalización del acontecimiento, se indicará en el texto del Radioaviso. Los horarios de dichas vigencias serán expresados siempre en hora local, a menos que sea especificado el huso internacional (UTC).

### 4.- NUMERACIÓN

4.1.- Los Avisos a los Navegantes son identificados por un número de aviso que se compone de dos partes, separada por una barra inclinada. Los dígitos ubicados a la izquierda de la barra indican el número del aviso que es anual y correlativo. Los cuatro dígitos ubicados a la derecha de la barra identifican el año del aviso.

4.2.- La secuencia de numeración que identifica a los Avisos Generales, Definitivos, Temporarios, Preliminares e Informativos es una sola. Los Avisos Generales, Temporarios, Preliminares e Informativos son identificados por las anotaciones (G), (T), (P) o (I) respectivamente ubicada a la derecha del número del Aviso.

4.3.- El símbolo \*, ubicado a la izquierda del número del Aviso, indica que la información es de origen nacional (Uruguay).

4.4.- Los Radioavisos Náuticos se identifican por la palabra AVUR seguida de un número de hasta 4 dígitos que es correlativo y separado por un punto, una cifra de dos dígitos que representará las últimas dos del año en que se originó el AVUR.

### 5.- CORRECCIONES A LAS PUBLICACIONES NÁUTICAS

A Partir del Folleto N° 3 del año 2018, la numeración de las correcciones a las publicaciones es correlativa para cada publicación, pudiendo ser acompañadas por hojas anexadas en su respectiva sección.

La Lista de Faros es la fuente principal de información sobre las señales marítimas. Las correcciones pueden publicarse con antelación a la correspondiente carta náutica.

### 6.- REFERENCIAS DE LA INFORMACIÓN

6.1.- Las marcaciones son verdaderas, dadas en grados contadas de 000° a 359°59' en el sentido del movimiento de las agujas del reloj.

6.2.- Las relativas a las luces, incluso sus sectores de iluminación o de peligros, están dadas desde el mar.

6.3.- Cuando las posiciones sean informadas por marcación y distancia, las mismas estarán dadas a partir del punto establecido como referencia.

6.4.- Las situaciones geográficas son referidas a la carta de mayor escala, salvo indicación contraria.

6.5.- El formato de las fechas y horas se indican con un grupo alfanumérico de doce caracteres, de la siguiente forma: DDHHMM P MMM.AA

Descripción:

DD (día calendario)    HH (hora)    MM (minutos)    P (hora local)    MMM (mes)    AA (año)

Ejemplo:    221120 P MAR.24

Nota: los dígitos que corresponden al año pueden ser omitidos.

---

## INSTRUCCIONES

---

- 6.6.– Las profundidades son referidas a los planos de reducción de sondas fijados para la carta de mayor escala.
- 6.7.– Las alturas están dadas sobre el nivel medio del mar.
- 7.– POSICIONAMIENTO MEDIANTE GPS  
La totalidad de las cartas editadas por el SOHMA, están confeccionadas con datum horizontal correspondiente al Sistema Geodésico Mundial (WGS–84), lo cual permite leer las coordenadas desde GPS.
- 8.– TEXTOS EN INGLÉS  
El SOHMA publica la traducción no oficial al inglés, de los Avisos Generales, Definitivos, Temporales, Preliminares, Informativos y Radioavisos. El texto en inglés no constituye una traducción oficial, sino realizada con la finalidad de facilitar el uso del Folleto a los navegantes que no conocen o no entienden correctamente el idioma español.
- 9.– CARTAS NÁUTICAS ELECTRÓNICAS (Sección II.5 y II.6)  
En esta Sección se informa:  
9.1.– Las nuevas ediciones de celdas de Cartas Náuticas Electrónicas publicadas en el mes.  
9.3.– Las celdas actualizadas durante el mes.  
9.4.– Como informativo, las versiones vigentes.
- 10.– INFORMACIÓN NÁUTICA (Sección V)  
En esta Sección se incluyen todo tipo de información o instrucción de interés para la navegación que no genera correcciones a cartas y publicaciones náuticas del SOHMA. Dentro de esta información se incluyen los Avisos Generales e Informativos.
- 11.– ADVERTENCIA  
La ausencia de novedades en el Folleto de Avisos a los Navegantes o en los Radioavisos Náuticos (AVUR) no debe ser interpretada como situación normal en las rutas de navegación, sino que sobre ellas, no se han recibido informes o denuncias.

**PÁGINA EN BLANCO**

---

**AVISOS A LOS NAVEGANTES**

---

Folleto N° 07

Montevideo, 31 de julio de 2024.–

**CARTAS Y PUBLICACIONES AFECTADAS POR LOS AVISOS A LOS NAVEGANTES**

N° CARTA	EDICIÓN	AVISOS	N° PUBLIC.	EDICIÓN	N° DE CORRECCIÓN
20	2017	*38/2024	5	2017	54/2024
31	2020	*38/2024			
50	2018	39/2024			
61	2023	*40/2024			



---

**AVISOS A LOS NAVEGANTES**


---

**II.1 AVISOS DEFINITIVOS**








\*38/2024 RÍO DE LA PLATA  
BAJO LOS BANQUITOS  
**CARTAS NÁUTICAS N° 20 Y 31** (última corrección: 20: \*66/2022 - 31: \*65/2022)  
Insertar gráficos adjuntos al final de la Sección II.

Autoridad: SOHMA

RÍO DE LA PLATA  
BAJO LOS BANQUITOS  
**NAUTICAL CHARTS N° 20 AND 31** (previous update: 20: \*66/2022 - 31: \*65/2022)  
Insert the accompanying block of Section II.

Authority: SOHMA

39/2024 RÍO DE LA PLATA  
CANAL DE LA MAGDALENA  
NOVEDADES DE BALIZAMIENTO  
**CARTA NÁUTICA N° 50** (última corrección: \*32/2024)

Eliminar		y leyendas No.01 Mo "A" 15s	35°03.70' S	057°13.00' W
.....				
			a) 35°01.20' S	057°18.90' W
			b) 34°58.70' S	057°23.00' W
			c) 34°51.40' S	057°39.00' W
.....				
			34°54.00' S	057°34.00' W
.....				
Insertar		y leyendas No.01 Mo "A" 15s	35°03.50' S	057°12.80' W
.....				
			34°58.60' S	057°23.00' W
.....				
			a) 35°01.20' S	057°18.80' W
			b) 34°51.40' S	057°39.00' W
.....				
			34°53.80' S	057°33.60' W

Se corrigen Ayudas a la Navegación correspondientes en Lista de Faros (Sección III.2).

Autoridad: Servicio de Hidrografía Naval. Aviso \*93/01-07-2024.




II

**AVISOS A LOS NAVEGANTES**

**II.1 AVISOS DEFINITIVOS**

RÍO DE LA PLATA  
CANAL DE LA MAGDALENA  
BUOYAGE NEWS

**NAUTICAL CHART N° 50** (previous update: \*32/2024)

Delete		and legends	No.01 Mo "A" 15s	35°03.70' S	057°13.00' W
	.....			a) 35°01.20' S	057°18.90' W
				b) 34°58.70' S	057°23.00' W
				c) 34°51.40' S	057°39.00' W
				34°54.00' S	057°34.00' W
Insert		and legends	No.01 Mo "A" 15s	35°03.50' S	057°12.80' W
	.....			34°58.60' S	057°23.00' W
				a) 35°01.20' S	057°18.80' W
				b) 34°51.40' S	057°39.00' W
				34°53.80' S	057°33.60' W

Aids to Navigation are corrected in List of Lights (Section III.2).

Authority: Servicio de Hidrografía Naval. Notice \*93/01-07-2024.


---

**AVISOS A LOS NAVEGANTES**

---


**II.1 AVISOS DEFINITIVOS**

\*40/2024 RÍO DE LA PLATA  
 CANAL SUR ISLA SOLA  
 NOVEDADES DE BALIZAMIENTO  
**CARTA NÁUTICA N° 61** (*última corrección: 79/2023*)  
**PLANO "A"**

Insertar  y leyendas *NRN* 34°01.30' S 058°19.45' W  
*Des(2)B. 10s*

Autoridad: SOHMA

RÍO DE LA PLATA  
 CANAL SUR ISLA SOLA  
 BUOYAGE NEWS  
**NAUTICAL CHART N° 61** (*previous update: 79/2023*)  
**PLAN "A"**

Insert  and legends *NRN* 34°01.30' S 058°19.45' W  
*Des(2)B. 10s*

Authority: SOHMA

## AVISOS A LOS NAVEGANTES

Folleto N° 07

Montevideo, 31 de julio de 2024.–

### AVISOS TEMPORARIOS Y PRELIMINARES VIGENTES

N° AVISO AÑO	CARTAS AFECTADAS	LAT/LONG KM	LUGAR Y OBJETO
<b><u>RÍO DE LA PLATA</u></b>			
*79/2016(T)	41	34°55.12' S 056°16.99' W	PUNTA YEGUAS ÁREA DE PROHIBICIÓN A LA NAVEGACIÓN
*82/2021(T)	41		PUNTA BRAVA
*28/2023(T)	62		CANAL DE ACCESO A RÍO SAN JUAN
*56/2023(T)	41		PUERTO DE MONTEVIDEO – ZONA DE FONDEO N° 2 NOVEDADES DE BALIZAMIENTO
*26/2024(T)	52	34°29.946' S 057°53.183' W	PROXIMIDADES BANCO DE LOS PESCADORES EMBARCACIÓN HUNDIDA
*28/2024(T)	41	34°57.85' S 056°09.45' W	PROXIMIDADES PUNTA BRAVA EMBARCACIÓN SEMIHUNDIDA
<b><u>RÍO NEGRO</u></b>			
*29/2023(T)		33°14.50' S 58°01.08' W	PUENTE GENERAL LIBER SEREGNI

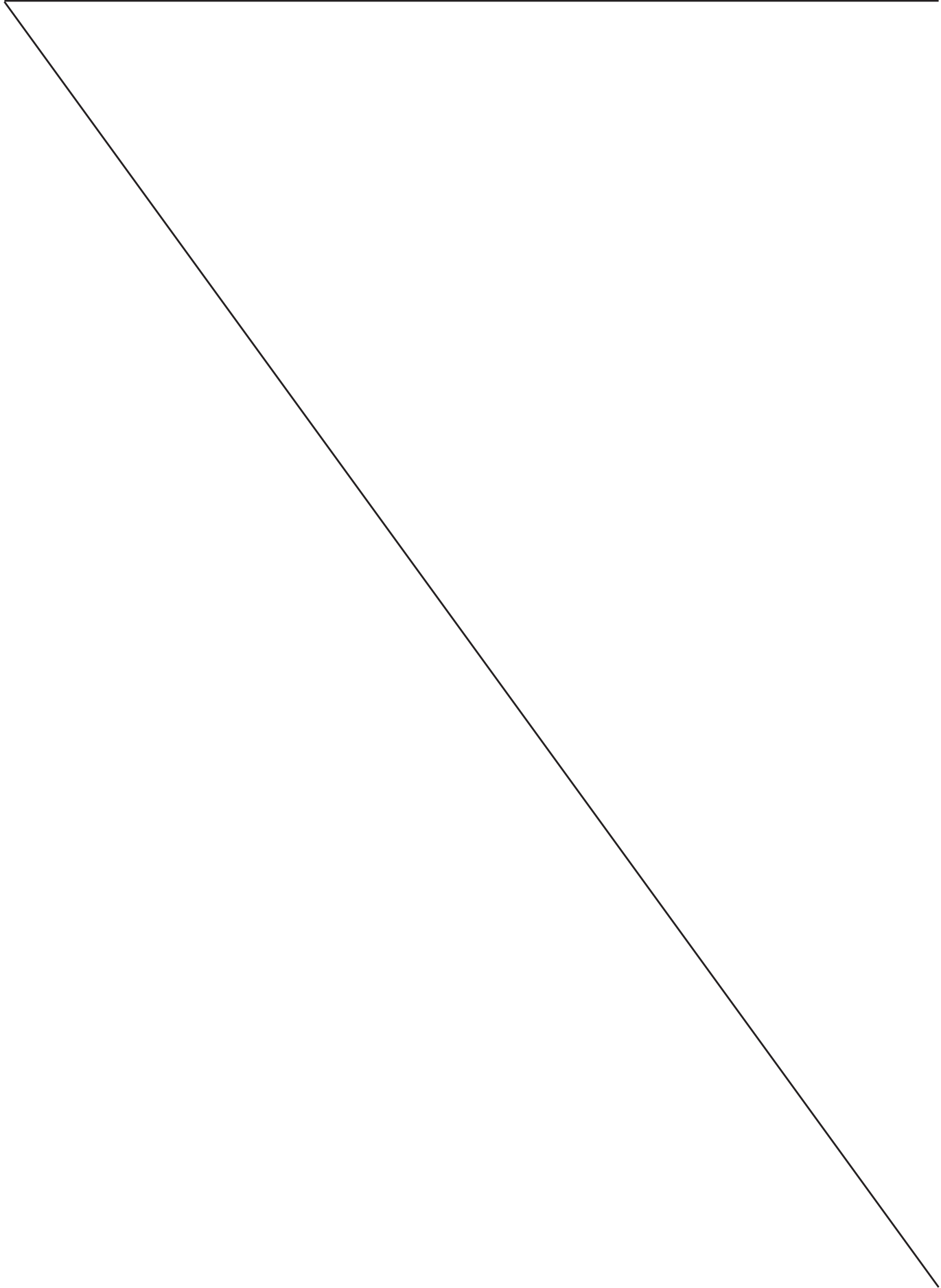
### AVISOS TEMPORARIOS Y PRELIMINARES ANULADOS

N° AVISO AÑO	CARTAS AFECTADAS	LAT/LONG Km..	LUGAR Y OBJETO
<del> </del>			

---

**AVISOS A LOS NAVEGANTES**

---

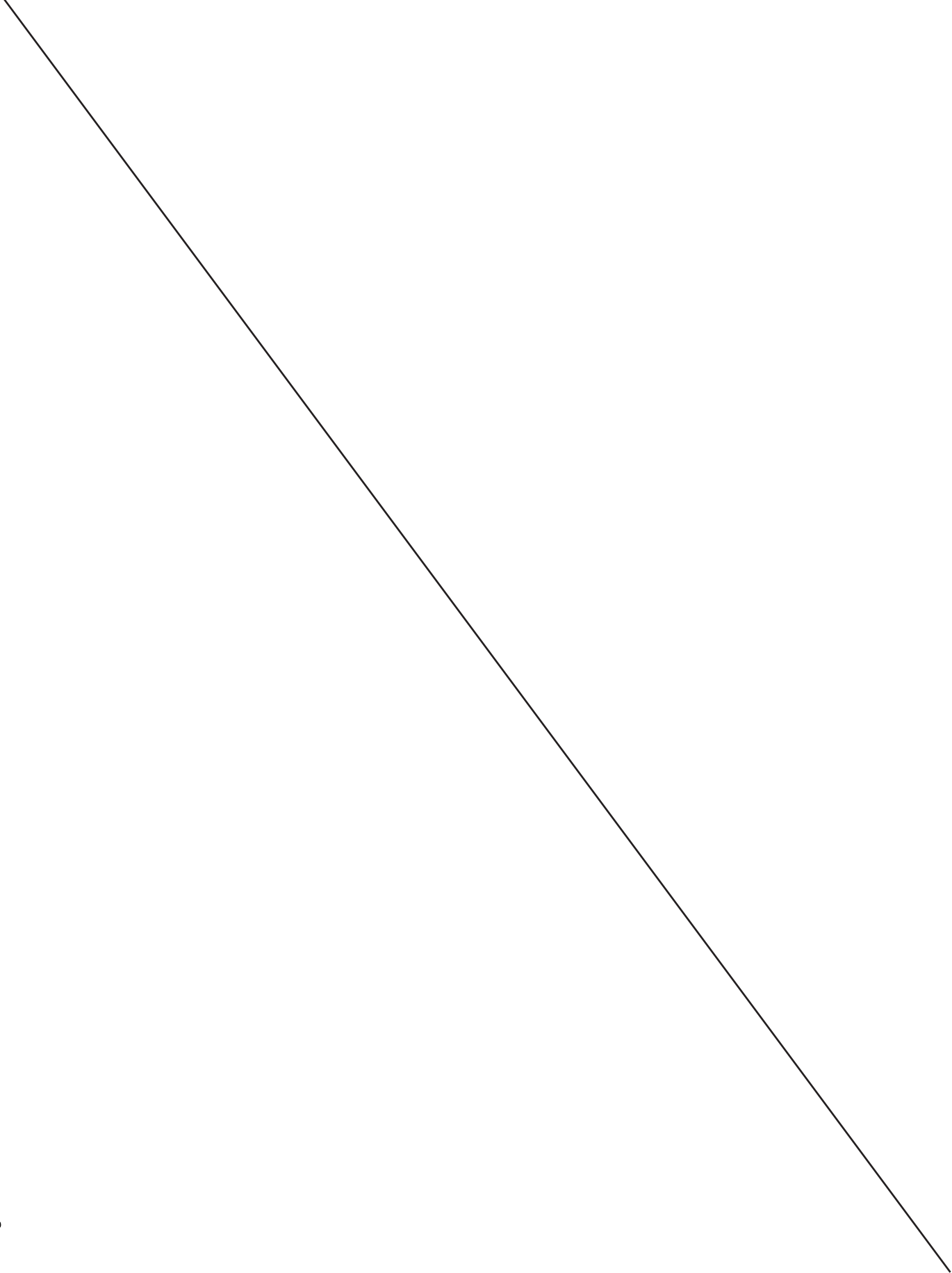


---

**AVISOS A LOS NAVEGANTES**

---

**II.2 AVISOS TEMPORARIOS**

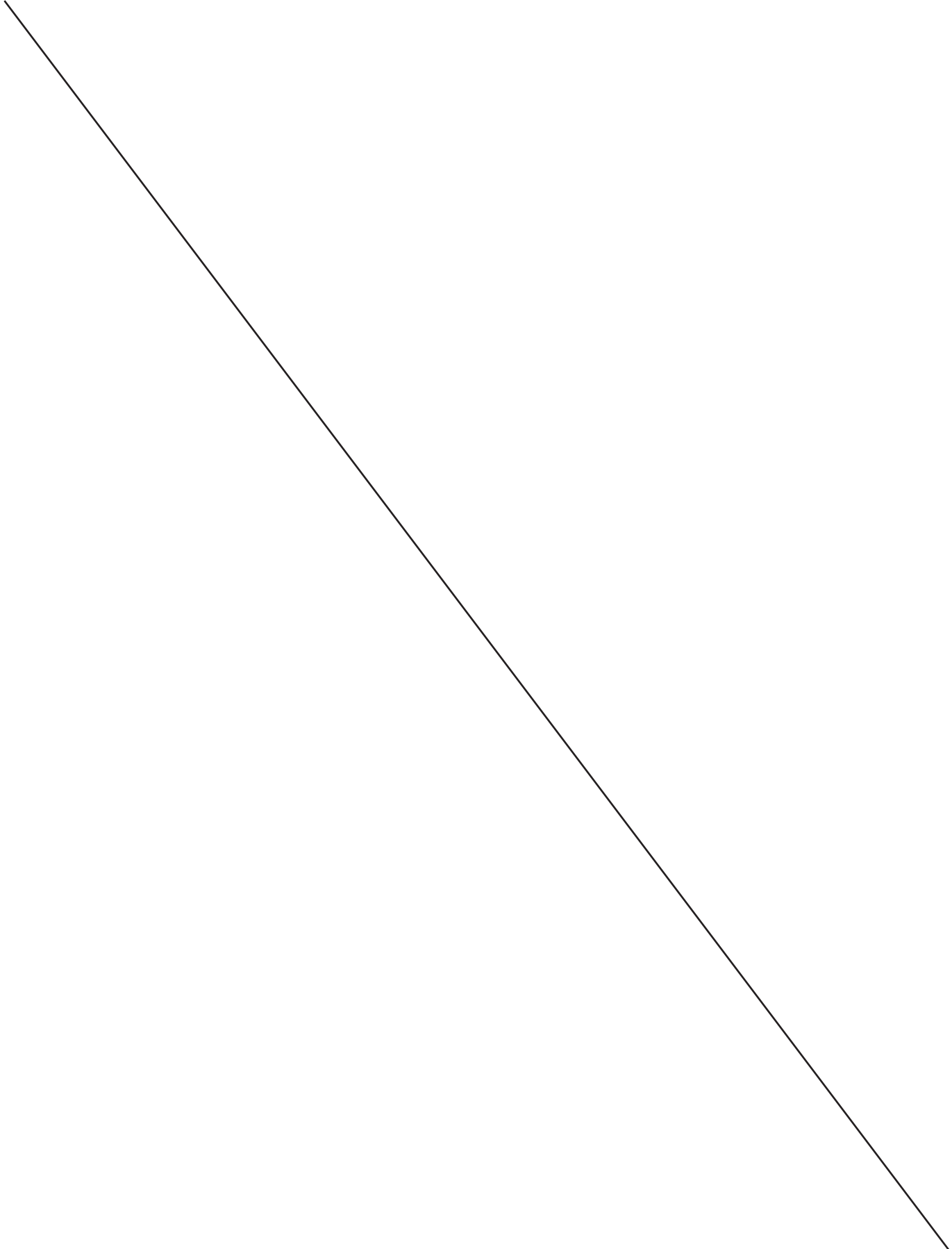


---

**AVISOS A LOS NAVEGANTES**

---

**II.3 AVISOS PRELIMINARES**



## AVISOS A LOS NAVEGANTES

### II.4 LISTA ACUMULATIVA DE CORRECCIONES EN CARTOGRAFÍA NÁUTICA PAPEL

CARTA	EDICIÓN	Número de Aviso Definitivo(Número de Folleto)/Año
1	2020	76(F10)/2021 *24(F1)-*42(F5)-*49(F7)-*58(F9)/2022
2	2022	-
3	2021	*31(F2)-*42(F5)-*49(F7)-*58(F9)/2022
10	2022	*58(F6)/2023
19	2019	*71(F9)-*77(F10)/2021 *32(F2)/2022
20	2017	*62(F10)-*65-*66(F11)/2022 *38(F7)/2024
21	2020	-
30	2022	*25(F2)/2024
31	2020	*62(F10)-*65(F11)/2022 *38(F7)/2024
32	2006	*74(F9)/2007 *48(F4)-*68(F8)/2016 *40(F5)-*58(F8)/2017 *66(F11)/2022 *25(F2)/2024
39	2017	*70(F10)/2017 *49(F10)-52(F11)/2020
40	2018	*56(F8)-*61(F9)-66(F11)-*76(F12)/2018 *28(F2)-*40(F4)-*55(F8)/2019 *28(F4)-*41(F8)-*44(F9)-*53(F11)/2020 *64(F7)-*90(F12)/2021 *25-*26(F1)-*33(F2)-*49(F7)-*59(F9)/2022 *29(F4)-*32(F5)/2024
41	2017	*70(F10)/2017 *44(F4)-*61(F9)/2018 *28(F4)-*41(F8)-*49(F10)-*53(F11)/2020 *40(F4)-*64(F7)-*66(F8)-*90-*91(F12)/2021 *33(F2)-*49(F7)-*59(F9)/2022 *24(F1)-*59(F6)-*66(F9)/2023
50	2018	70-*72(F11)/2018 *28(F2)-*39(F4)-44(F5)/2019 *32(F5)-*35(F6)-*41(F8)-*44(F9)/2020 27(F2)-44(F5)-*64(F7)-*72(F9)-*78-79(F10)-*90-*92-93(F12)/2021 *26-*27(F1)-51(F7)-*59(F9)/2022 *32(F2)-38(F3)-*45(F4)/2023 27(F3)-*29(F4)-*32(F5)-39(F7)/2024
51	2018	*29(F2)-*69(F11)/2019
52	2024	-
60	2020	29-*30(F4)-*32(F5)-*35(F6)-*54(F11)/2020 28-29(F2)-62-63(F7)-*72(F9)-85(F11)/2021 *27(F1)-46(F6)-50-51(F7)/2022 *32(F2)-38-39(F3)-*45-*46(F4)-52-53(F5)-*61(F7)-67(F9)-79(F11)-83(F12)/2023 *24(F1)/2024
61	2023	73(F10)-79(F11)/2023 *40(F7)/2024
62	2024	-
701	2019	*42(F8)-*50(F10)/2020 *24(F1)-*45(F5)/2021 *60(F9)/2022 *46(F4)-72-73(F10)-*80(F11)/2023 *29(F4)-*32(F5)/2024
702	2019	*71(F11)/2019 *45(F9)-*49-*51(F10)-/2020 *45(F5)-*55(F6)/2021 *60(F9)-*67(F12)/2022
703	2019	*36(F6)-*49(F10)-*52(F11)/2020 *45(F5)/2021 *67(F12)/2022 *33(F2)-*40(F3)/2023
705	2019	*49(F10)-*52(F11)/2020 *45(F5)/2021 *67(F12)/2022 *33(F2)-*40(F3)/2023
706	2019	*45(F9)-*49(F10)/2020 *45(F5)-*56(F6)/2021
721	2019	*49(F10)/2020 *45(F5)/2021 *67(F12)/2022 *33(F2)-*40(F3)-*47(F4)/2023
801	2021	*41(F3)/2023
802	2020	*45(F5)-*67(F8)/2021 *41(F3)/2023
803	2020	*45-*46(F5)-*67(F8)/2021 *41(F3)-*48(F4)/2023
804	2020	*45-*47(F5)-*67(F8)/2021 *41(F3)/2023
805	2020	*42(F4)-*45-*48(F5)/2021 *33(F2)/2023
901	2021	*68(F8)/2021 *63(F10)/2022 *42(F3)/2023
902	2021	-
903	2021	-
904	2021	-
905	2021	-
906	2021	-
930	2021	-
1001	2021	-
1002	2021	*34(F2)/2022 *74(F10)/2023
1003	2022	*74-*75(F10)/2023
1004	2023	-
1111	2022	-
2201	2022	-
2202	2022	-



## AVISOS A LOS NAVEGANTES

### II.5 CARTAS NÁUTICAS ELECTRÓNICAS (CNE/ENC)

Navegantes y usuarios en general:

“Las Cartas Náuticas Electrónicas (CNE) producidas por el SOHMA son validadas por el IC-ENC desde enero de 2012, a efectos de cumplir con la Norma S-57 de la Organización Hidrográfica Internacional (OHI) y la Guía para la Implementación de los Principios WEND de la OHI.

Las mismas se encuentran encriptadas según la Norma S-63 (OHI), y deben ser adquiridas por el navegante a través de los agentes oficiales del Servicio Hidrográfico del Reino Unido (UKHO).

Electronic Navigational Charts (ENC) produced by SOHMA are validated by the IC-ENC since January 2012, in order to accomplish with S-57 Standard of the International Hydrographic Organization (IHO) and the Guide for the Implementation of the IHO WEND principles.

They are encrypted according with S-63 Standard (IHO), and can be purchased by the Mariners in the ADMIRALTY Chart Agents.

### CARTAS NÁUTICAS ELECTRÓNICAS VIGENTES (CNE/ENC) PUBLICADAS POR SOHMA

CNE/ENC	EDICIÓN	TÍTULO DE LA CARTA NÁUTICA ELECTRÓNICA
<b>OCÉANO ATLÁNTICO Y RÍO DE LA PLATA</b>		
UY200001.003	TERCERA	Aproximación al Río de la Plata
UY300003.012	QUINTA	Desde Arroyo Chuy hasta Montevideo
UY40003A.001		La Coronilla
UY40003B.001		Cabo Castillos y Cabo Polonio
UY500019.000	SEGUNDA	Puerto la Paloma desde Punta Rubia hasta Cabo Santa María
UY400020.000	CUARTA	Aproximación a Bahía de Maldonado desde Punta José Ignacio hasta Piriápolis
UY500021.000		Terminal Petrolera. Desde Punta Maldonado hasta Punta José Ignacio
UY400030.000	SEGUNDA	Desde Punta Ánimas hasta Atlántida
UY500031.000	CUARTA	Bahía de Maldonado e Isla de Lobos
UY60031A.000	TERCERA	Puerto de Punta del Este
UY50031B.000	SEGUNDA	Punta Ballena
UY500032.004	SEGUNDA	Puerto de Piriápolis desde Punta Rasa hasta Punta de los Burros
UY60032A.001	SEGUNDA	Puerto de Piriápolis
UY500039.000		Desde Islotes Las Pipas hasta Punta Trouville
UY60039A.000		Puerto del Buceo
UY400040.003	OCTAVA	Aproximación al Puerto de Montevideo desde Isla de Flores hasta Banco de Santa Lucía
UY50040A.001	TERCERA	Isla de Flores
UY500041.004	SEXTA	Puerto de Montevideo
UY300050.004	QUINTA	Desde Montevideo hasta proximidades Punta Mocharife
UY400051.000	SEGUNDA	Desde Punta del Rosario hasta Barra Riachuelo
UY50051B.000	SEGUNDA	Puerto Sauce
UY500052.001	CUARTA	Puerto de Colonia del Sacramento desde Punta Riachuelo hasta Islas Hornos
UY300060.017	SÉPTIMA	Desde Puerto de Colonia del Sacramento hasta Puerto de Nueva Palmira
UY500620.000		Canales a Martín García, desde Km. 57 hasta Baliza Piedra Diamante
UY500621.000		Canales a Martín García, desde Barra de San Pedro hasta Pozos de San Juan
UY500622.001		Canales a Martín García, desde Pozos de San Juan hasta Canal de las Limetas
UY600623.004		Acceso a la Terminal Punta Pereira y Punta Conchillas

## AVISOS A LOS NAVEGANTES

### II.5 CARTAS NÁUTICAS ELECTRÓNICAS (CNE/ENC)

#### CARTAS NÁUTICAS ELECTRÓNICAS VIGENTES (CNE/ENC) PUBLICADAS POR SOHMA

CNE/ENC	EDICIÓN	TÍTULO DE LA CARTA NÁUTICA ELECTRÓNICA
<b>RÍO URUGUAY</b>		
UY400701.007	TERCERA	Desde Km. 3 al Km. 18
UY50701A.003	TERCERA	Puerto de Nueva Palmira y Dársena Higuieritas
UY400702.007	SEGUNDA	Desde el Km. 19 al Km. 41
UY50702A.002		Paso Márquez Inferior
UY50702B.002		Paso Márquez Medio
UY400703.005	TERCERA	Desde el Km. 42 al Km. 66 a Acceso a Villa Soriano
UY50703A.003		Paso Márquez Superior
UY50703B.002		Paso Punta Amarilla
UY50704A.005		Riacho Yaguarí
UY400705.004	SEGUNDA	Desde el Km. 67 al Km. 82
UY50705A.002		Paso Punta Caballos
UY400706.000	CUARTA	Desde Km. 83 al Km. 100
UY50706A.002	TERCERA	Puerto de Fray Bentos
UY50706B.000	SEGUNDA	Paso Barrizal
UY400801.001	TERCERA	Desde Km. 101 hasta Km. 112
UY60801A.000		Terminal Orión
UY50801B.000		Paso Abrigo
UY50801C.000		Paso Ñandubayzal
UY400802.002	TERCERA	Desde Km. 113 hasta Km. 135
UY400803.002	TERCERA	Desde Km. 136 hasta Km. 157
UY400804.003		Desde Km. 158 hasta Km. 179
UY400805.001		Desde Km. 180 hasta Km. 204
UY400901.004		Desde Km. 205 hasta Paso Perucho Verne
UY50901A.002		Puerto de Paysandú
UY400902.000		Desde Paso Perucho Verne hasta Km. 251
UY400903.002		Desde Km. 250 hasta Islas Las Mellizas
UY400904.000		Desde Paso Sombrerito hasta Islas Dos Hermanas

#### CELDAS ACTUALIZADAS AL MES DE JULIO DE 2024

CNE/ENC	Nº AVISO ORIGINADOR
<b>DISTRIBUCIÓN IC – ENC</b>	

## AVISOS A LOS NAVEGANTES

### II.6 CARTAS NÁUTICAS ELECTRÓNICAS DE AGUAS INTERIORES (I-CNE/I- ENC)

Navegantes y usuarios en general:

Las I-ENC son publicadas por la autoridad competente del gobierno, conforme a los estándares inicialmente desarrollados por la Organización Hidrográfica Internacional (OHI) y verificados por el Grupo de armonización de ENC de aguas interiores (IEHG).

Contiene toda la información cartográfica necesaria para realizar una navegación segura en aguas interiores contando además información suplementaria adicional propias a la zona en particular, como señalizaciones específicas o elementos en la costa entre otros.

Las mismas son de libre descarga y se encuentran disponibles en la página web del Servicio de Oceanografía, Hidrografía y Meteorología de la Armada.

Navigators and users in general:

I-ENCs are published by the competent government authority, in accordance with standards initially developed by the International Hydrographic Organization (IHO) and verified by the Inland Waters ENC Harmonization Group (IEHG).

Contains all the cartographic information necessary for safe navigation in inland waters, also including additional supplementary information specific to the particular area, such as specific signage or elements on the coast, among others.

They are free to download and are available on the website of the Servicio de Oceanografía, Hidrografía y Meteorología de la Armada.

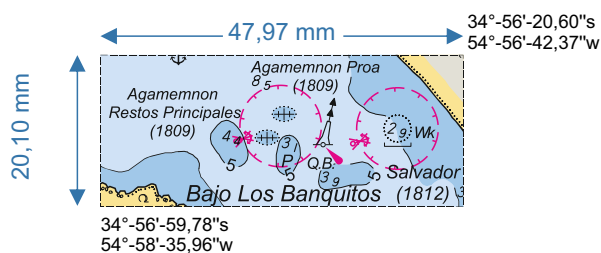
### CARTAS NÁUTICAS ELECTRÓNICAS DE AGUAS INTERIORES VIGENTES (I-CNE/I-ENC) PUBLICADAS POR SOHMA

I-CNE/I-ENC	EDICIÓN	TÍTULO DE LA CARTA NÁUTICA ELECTRÓNICA
<b>LAGUNA MERÍN</b>		
UY702201.000		Desde Punta San Miguel hasta Ponta dos Afogados
UY702202.000		Desde Punta Quiroga hasta Ponta Santiago

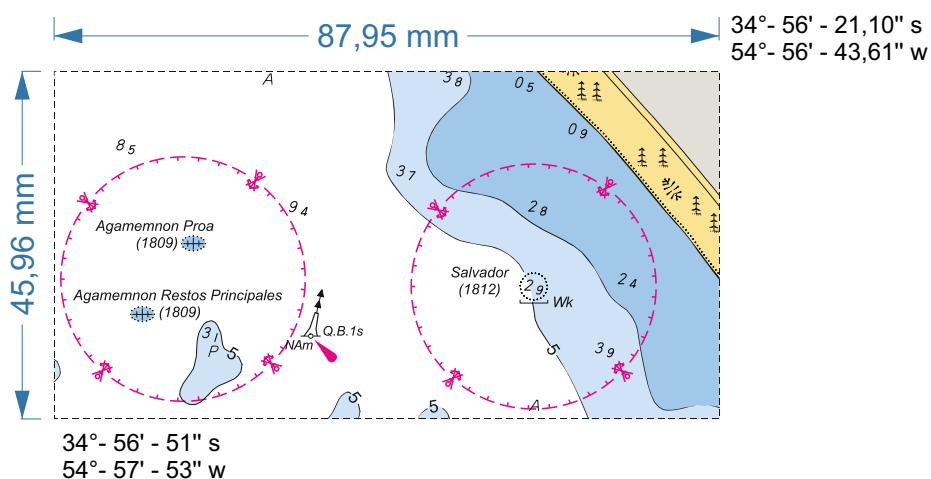
### CELDAS ACTUALIZADAS AL MES DE JULIO DE 2024

CNE/ENC	Nº AVISO ORIGINADOR

**Gráfico adjunto del Aviso Definitivo \*38/2024 para Carta Náutica 20**



**Gráfico adjunto del Aviso Definitivo \*38/2024 para Carta Náutica 31**



**NOTA**

Al momento de realizar la impresión de los gráficos o notas, tener en consideración que se deberán configurar las propiedades de impresión del documento para ser impreso en la escala original, debiendo seleccionar la opción (de la configuración de impresión) Escala de Pagina "**Ninguna**". De no realizar la citada configuración causará la alteración de las medidas originales de éstos, pudiendo existir incompatibilidad en las medidas de la información impresa respecto a las Cartas.



### III

---

## CORRECCIONES A LAS PUBLICACIONES NÁUTICAS

---

### FE DE ERRATAS DEL FOLLETO DE AVISOS A LOS NAVEGANTES

Sin novedad.

#### III.1 NUEVAS PUBLICACIONES

Sin novedad.

### III

## CORRECCIONES A LAS PUBLICACIONES NÁUTICAS

### III.2 LISTA DE FAROS

PUBLICACIÓN N° 5  
(Edición 2017)

Corrección 54/2024:

Sustituir por nuevas páginas VI-33/34; adjuntas al final de la Sección III.

Replace by new pages VI-33/34; attached at the end of Section III.

### LISTADO DE CORRECCIONES

Año	Número de corrección (Folleto)
2018	N°01 (F6) - N°02 (F7) - N°03 (F8) - N°04 (F9) - N°05 (F10) - N°06 (F11) - N°07 (F12)
2019	N°08 (F1) - N°09 (F2) - N°10 (F3) - N°11 (F4) - N°12 (F6) - N°13 (F8) - N°14 (F9) - N°15(F10) - N°16 (F11)
2020	N°17 (F4) - N°18 (F5) - N°19 (F8) - N°20 (F9) - N°21 (F10) - N°22 (F11)
2021	N°23 (F1) - N°24 (F2) - N°25 (F4) - N°26 (F5) - N°27 (F7) - N°28 (F8) - N°29 (F9) - N°30 (F10) - N°31 (F11) - N°32 (F12)
2022	N°33 (F1) - N°34 (F2) - N°35 (F7) - N°36 (F7) - N°37 (F9) - N°38 (F10) - N°39 (F12)
2023	N°40 (F1) - N°41 (F2) - N°42 (F3) - N°43 (F4) - N°44 (F5) - N°45 (F6) - N°46 (F7) - N°47 (F9) - N°48 (F10) - N°49 (F12)
2024	N°50 (F2) - N°51 (F3) - N°52 (F5) - N°53 (F6) - N°54 (F7)

### III

---

## CORRECCIONES A LAS PUBLICACIONES NÁUTICAS

---

### III.3 CATÁLOGO DE PUBLICACIONES NÁUTICAS

PUBLICACIÓN N° 2  
(Edición 2021)

Sin novedad.

#### LISTADO DE CORRECCIONES

<b>Año</b>	<b>Número de Aviso Definitivo</b>
2021	N°01 (F10) - N°02 (F11) - N°03 (F12)
2022	N°04 (F03) N°05 (F05) - N°06 (F07) - N°07 (F09) - N°08 (F10)
2023	N°09 (F3) - N°10 (F4) - N°11 (F5) - N°12 (F7) - N°13 (F9) - N°14 (F10) - N°15 (F11) - N°16 (F12)
2024	N°17 (F3) - N°18 (F5) - N°19 (F6)



### III

## CORRECCIONES A LAS PUBLICACIONES NÁUTICAS

### III.4 LIBRO DE SÍMBOLOS Y ABREVIATURAS

PUBLICACIÓN N° 1  
(Edición 2012)

Sin novedad.

#### LISTADO DE CORRECCIONES

<b>Año</b>	<b>Número de Aviso Definitivo</b>
2012	*91 (F11)
2017	*43 (F5)
<b>Número de corrección (Folleto)</b>	
2018	N°01 (F5)
2019	–
2020	–
2021	N°02 (F5)
2022	–
2023	–
2024	–

### III

## CORRECCIONES A LAS PUBLICACIONES NÁUTICAS

### III.5 OTRAS PUBLICACIONES (I.A.L.A., R.I.P.P.A., ETC)

#### SISTEMA DE BALIZAMIENTO MARÍTIMO I.A.L.A. PUBLICACIÓN N° 7 (Edición 2016)

Sin novedad.

#### LISTADO DE CORRECCIONES

Año	Número de corrección (Folleto)
2018	N°01 (F8)
2019	–
2020	–
2021	N°02 (F7)
2022	–
2023	–
2024	

#### REGLAMENTO INTERNACIONAL PARA PREVENIR LOS ABORDAJES PUBLICACIÓN N° 10 (Edición 2012)

Sin novedad.

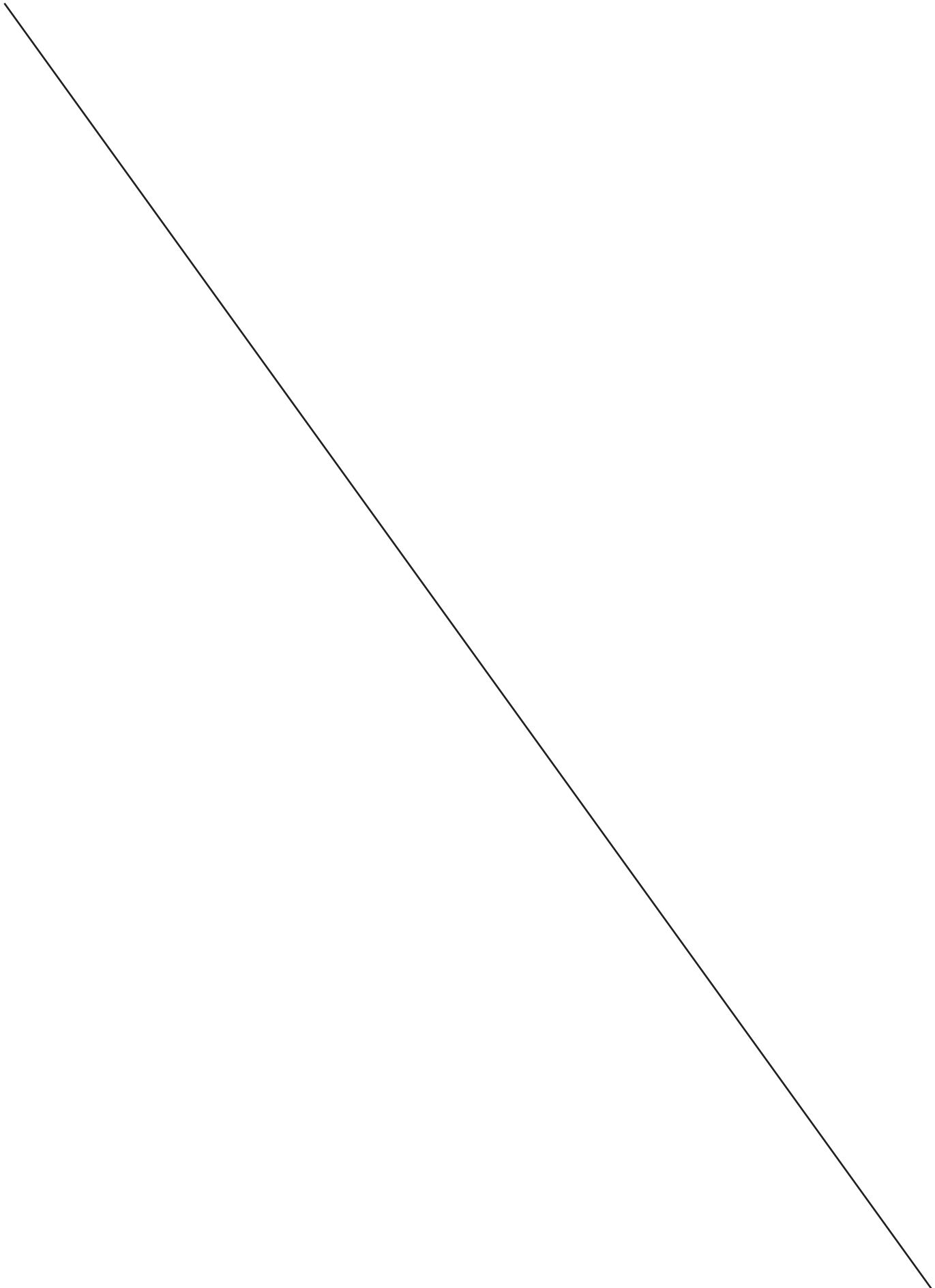
#### LISTADO DE CORRECCIONES

Año	Número de corrección (Folleto)
2021	N°01 (F4) – N°02 (F7)
2022	–
2023	–
2024	–

---

**CORRECCIONES A LAS PUBLICACIONES NÁUTICAS**

---



PÁGINAS A SUSTITUIR EN  
PUBLICACIÓN N° 5  
LISTA DE FAROS  
Y  
SEÑALES MARÍTIMAS

**PÁGINA EN BLANCO**

(1) Número	(2) Área, nombre y ubicación	(3) Posición S/W	(4) Característica Intensidad	(5) Elevación	(6) Alcance nominal	(7) Descripción de la estructura/altura	(8) Observaciones
<b>RÍO DE LA PLATA</b>							
PASO BANCO CHICO							
3535 H211-201.5	-Boya Km 70 (Lateral Babor) (AR)	34°45.22' 57°37.23'	Des(4)V. 16s			Castillete Verde. M.T.: 1 Cil. Verde.	L.0.5s E.1.5s(3) L.0.5s E.9.5s
3540 H211-202	-Boya Km 66 (Lateral Babor) (AR)	34°44.78' 57°39.45'	Des.V. 4s		8	Castillete Verde. M.T.: 1 Cil. Verde. 3	L.0.5s E.3.5s
3545 H211-203.1	-Boya Par Km 64.6 (Lateral Babor) (AR)	34°44.43' 57°41.23'	Des(2)V. 8s		7	Espeque Verde. M.T.: 1 Cil. Verde. 8	L.0.5s E.1.0s L.0.5s E.6.0s
3550 H211-203	-Boya Par Km 64.6 (Lateral Estribor) (AR)	34°44.23' 57°41.18'	Des(2)R. 8s		7	Espeque Rojo. M.T.: 1 Cono Rojo. 8	L.0.5s E.1.0s L.0.5s E.6.0s (S.I.A -A.I.S)
3555 H211-204	-Boya Par Km 60 (Lateral Estribor) (AR)	34°44.08' 57°43.01'	Des(3)R. 12s		8	Castillete Rojo. M.T.: 1 Cono Rojo. 3	L.0.5s E.1.5s(2) L.0.5s E.7.5s
3560 H211-205	-Boya Par Km 60 (Lateral Babor) (AR)	34°44.27' 57°43.02'	Des(3)V. 12s		8	Castillete Verde. M.T.: 1 Cil. Verde. 3	L.0.5s E.1.5s(2) L.0.5s E.7.5s
3565 H211-206.4	-Boya Km 59 (Lateral Babor) (AR)	34°44.12' 57°44.83'	Des.V. 1.5s		6	Castillete Verde. M.T.: 1 Cil. Verde. 4	L.0.5s E.1.0s Respondedora radar (RACON), característica "O" del Código Morse. Alcance 2.7 millas.
-ZONA DE EMBARQUE DE PRÁCTICOS							
3570 H211-206.1	-Boya ZP-1 (Especial) (AR)	34°43.99' 57°46.43'	Des(5)Am. 20s			Casco Amarillo. M.T.: 1 Cruz Amarilla en forma de "X".	L.0.5s E.1.0s(4) L.1.5s E.7.0s A.I.S. AtoN. Transmite mensaje N° 21 cada 3 minutos.
3575 H211-206.5	-Boya ZP-2 (Especial) (AR)	34°44.14' 57°45.12'	Des(5)Am. 20s			Casco Amarillo. M.T.: 1 Cruz Amarilla en forma de "X".	L.0.5s E.1.0s(4) L.1.5s E.7.0s A.I.S. AtoN. Transmite mensaje N° 21 cada 3 minutos.
PASO BANCO CHICO							
3580 H211-206.2	-Boya Km 56 (Lateral Estribor) (AR)	34°43.69' 57°46.64'	Des(4)R. 16s		8	Espeque Rojo. M.T.: 1 Cono Rojo. 8	L.0.5s E.1.5s(3) L.0.5s E.9.5s (S.I.A -A.I.S)
3585 H211-206.3	-Boya Km 56 (Lateral Babor) (AR)	34°43.88' 57°46.71'	Des(4)V. 16s		8	Espeque Verde. M.T.: 1 Cil. Verde. 8	L.0.5s E.1.5s(3) L.0.5s E.9.5s

(1) Número	(2) Área, nombre y ubicación	(3) Posición S/W	(4) Característica Intensidad	(5) Elevación	(6) Alcance nominal	(7) Descripción de la estructura/altura	(8) Observaciones
<b>RÍO DE LA PLATA</b>							
PASO BANCO CHICO							
3590 H211-206.4	-Boya Km 52 (Lateral Estribor) (AR)	34°43.14' 57°48.83'	Des.R. 4s			Castillete Rojo. M.T.: 1 Cono Rojo.	L.0.5s E.3.5s P. Ref. R.
3595 H211-206.6	-Boya Km 48 (Lateral Estribor) (AR)	34°42.36' 57°51.93'	Des(2)R. 8s			Castillete Rojo. M.T.:1 Cono Rojo.	L.0.5s E.1.0s L.0.5s E.6.0s P. Ref. R.
CANAL DE LA MAGDALENA							
3600 H211-269.1	-Espeque N° 1 (Aguas Seguras) (AR)	35°03.50' 57°12.80'	Mo.(A) 15s			Espeque a franjas verticales Rojas y Blancas. M.T.: 1 Esf. Roja.	L.0.5s E.2.0s L.1.5s E.11.0s
3605 H211-269.2	-Espeque N° 2 (Aguas Seguras) (AR)	35°01.20' 57°18.80'	DesL.B. 10s			Espeque a franjas verticales Rojas y Blancas. M.T.: 1 Esf. Roja.	L.3.0s E.7.0s P. Ref. R.
3610 H211-269.3	-Espeque N° 3 (Aguas Seguras) (AR)	34°58.60' 57°23.00'	Mo.(A) 15s			Espeque a franjas verticales Rojas y Blancas. M.T.: 1 Esf. Roja.	L.0.5s E.2.0s L.1.5s E.11.0s
3615 H211-269.5	-Boya N° 4 (Aguas Seguras) (AR)	34°53.80' 57°33.60'	DesL.B. 10s			Castillete a franjas verticales Rojas y Blancas. M.T.: 1 Esf. Roja.	L.3.0s E.7.0s
3620 H211-269.6	-Espeque N° 5 (Aguas Seguras) (AR)	34°51.40' 57°39.00'	Mo.(A) 15s			Espeque a franjas verticales Rojas y Blancas. M.T.: 1 Esf. Roja.	L.0.5s E.2.0s L.1.5s E.11.0s P. Ref. R.
3625 H211-269.7	-Espeque N° 6 (Aguas Seguras) (AR)	34°49.00' 57°44.00'	DesL.B. 10s			A franjas verticales Rojas y Blancas. M.T.: 1 Esf. Roja.	L.3.0s E.7.0s
3630 H211-269.4	-Boya Magdalena (Cardinal Sur) (AR)	34°58.88' 57°27.64'	Q(6)+DesL.B. 15s			Castillete Amarillo sobre Negro. M.T.: 2 Conos Negros superpuestos punta hacia abajo.	Luz Blanca 6 destellos rápidos + 1 destello largo cada 15 segundos. Mareógrafo.
CANALES A MARTÍN GARCÍA -BARRA DEL FARALLÓN							
4000	-Boya Km 39 (Cardinal Sur)	34°40.92' 57°57.43'	Q(6)+ DesL.B. 15s			Castillete Amarillo sobre Negro. M.T.: 2 Conos Negros superpuestos, puntas hacia abajo.	L.0.6s E.0.6s(6) L.2.0s E.5.8s AIS
4005	-Pilote Mareográfico (Especial)	34°37.66' 57°55.15'	Des.Am. 4s			Pilote Amarillo. M.T.: Cruz Am. en "X". 6	L.0.2s E.3.8s AIS

---

**RADIOAVISOS NÁUTICOS**


---

Vigentes al 31 julio de 2024.-

0470.24 OCÉANO ATLÁNTICO  
 NOVEDADES DE BALIZAMIENTO  
 PUERTO LA PALOMA  
 N° 0045 – Boya Par 1 Lateral Estribor, apagada.  
 N° 0055 – Boya Par 2 Lateral Estribor, apagada.  
 N° 0060 – Boya Par 2 Lateral Babor, apagada.  
 N° 0065 – Boya Par 3 Lateral Estribor, apagada.  
 N° 0075 – Boya Par 4 Lateral Estribor, apagada.  
 N° 0080 – Boya Par 4 Lateral Babor, apagada.

Anula Aviso N° 0386.24.  
 ATLANTIC OCEAN  
 BUOYAGE NEWS  
 LA PALOMA HARBOR  
 N° 0045 – Starboard Hand Buoy Par 1, unlit.  
 N° 0055 – Starboard Hand Buoy Par 2, unlit.  
 N° 0060 – Port Hand Buoy Par 2, unlit.  
 N° 0065 – Starboard Hand Buoy Par 3, unlit.  
 N° 0075 – Starboard Hand Buoy Par 4, unlit.  
 N° 0080 – Port Hand Buoy Par 4, unlit.

Notice N° 0386.24, cancelled.

0478.24 RÍO DE LA PLATA  
 PUERTO DE MONTEVIDEO  
 Se encuentran realizando tareas de dragado las Dragas “Omvac Doce”, “Kaerius” y Pontón “DN204” en el área delimitada por los siguientes puntos, señalizados por AIS virtuales y la línea de costa:

1. 34°54.35' S	056°13.43' W
2. 34°54.41' S	056°13.44' W
3. 34°54.50' S	056°13.49' W
4. 34°54.61' S	056°13.43' W
5. 34°54.80' S	056°13.43' W

Asimismo se establece un área de prohibición a la navegación de 0900 P a 1500 P por voladuras con explosivos.

Navegar con precaución en la zona. Para coordinaciones de cruce, buques deberán comunicarse con Control Montevideo, Canal 16 VHF.

Anula Aviso N° 0401.24.

RÍO DE LA PLATA  
 MONTEVIDEO HARBOR  
 Dredging tasks in progress by Dredges “Omvac Doce”, “Kaerius” and Pontoon “DN204” in the area delimited by the following virtual AIS:

1. 34°54.35' S	056°13.43' W
2. 34°54.41' S	056°13.44' W
3. 34°54.50' S	056°13.49' W
4. 34°54.61' S	056°13.43' W
5. 34°54.80' S	056°13.43' W

Established an area of prohibition to navigation from 0900 P to 1500 P for blasting with explosives.

Navigate with caution in the area. For crossing coordination, vessels must communicate with Control Montevideo Channel 16 VHF

Notice 0401.24, cancelled.



---

**RADIOAVISOS NÁUTICOS**


---

Vigentes al 31 julio de 2024.-

## 0502.24 RÍO DE LA PLATA

## NOVEDADES DE BALIZAMIENTO

Se reporta Boya de Babor semi hundida en las siguientes coordenadas 34°46.39' S 056°20.40' W.  
Navegar con precaución en la zona.

## RÍO DE LA PLATA

## BUOYAGE NEWS

Port Hand Buoy semi sunken reported in 34°46.39' S 056°20.40' W.  
Navigate with caution in the area

## 0505.24 RÍO URUGUAY

## NOVEDADES DE BALIZAMIENTO

Novedades actualizadas: N° 11035.

## ACCESO A RÍO PARANÁ BRAVO

N° 9005 – Boya Par Km. 138 Lateral Estribor, corrida 40 mts. al W.

## PUERTO DE NUEVA PALMIRA

N° 9046 – Boya de Amarre TGU, apagada.

## MUELLE ONTUR

N° 9055 – Baliza Km. 4.9 Cabecera Norte, luz no confiable.

## PROXIMIDADES ARROYO SAUCE

N° 9090 – Boya de Amarre N° 3 ANP, apagada.

N° 9095 – Boya de Amarre N° 2 ANP, apagada.

## PUNTA CARBÓN

N° 9105 – Boya Km. 8.6 Lateral Babor, falta.

## PROXIMIDADES ARROYO GUTIERREZ

N° 9115 – Boya Km. 12.6 Lateral Estribor, luz no confiable.

## PROXIMIDADES ARROYO DE LA AGRACIADA

N° 9125 – Boya Km. 18.4 Lateral Babor, falta.

N° 9130 – Boya Km. 21.4 Lateral Estribor Canal de la Agraciada, corrida 58 mts. al NW.

## CANAL MARQUEZ

N° 9160 – Boya Par Km. 29.2 Lateral Babor, falta (encontrándose en 33°39.86'S 058°28.14'W).

N° 9165 – Boya Par Km. 29.2 Lateral Estribor, corrida 31 mts. al S.

N° 9175 – Boya Par Km. 30.4 Lateral Babor, falta (encontrándose en 33°39.16'S 058°28.49'W).

N° 9185 – Boya Par Km. 34.3 Lateral Babor, falta (encontrándose en 33°37.51'S 058°28.96'W).

## PASO MARQUEZ

N° 9205 – Boya Km. 36.2 Peligro Aislado Intramar IV, falta.

N° 9210 – Boya Km. 36.7 Lateral Estribor, falta (encontrándose en 33°36.16'S 058°29.52'W).

N° 9215 – Boya Km. 36.7 Lateral Babor, falta (encontrándose en 33°36.17'S 058°29.69'W).

## BANCO DE MARQUEZ

N° 9220 – Boya Km. 37.6 Peligro Aislado Chata Potrero, falta.

## PASO MARQUEZ

N° 9225 – Boya Par Km. 38.1 Lateral Babor, falta y apagada (encontrándose en 33°35.31'S 058°29.76'W).

N° 9245 – Boya Par Km. 40.0 Lateral Estribor, corrida 28 mts. al SW.

N° 9255 – Boya Par Km. 41.3 Lateral Babor, falta (encontrándose en 33°33.86'S 058°28.48'W)..

N° 9265 – Boya Par Km. 43.4 Lateral Estribor, falta.

## PUNTA CABEZA DE NEGRO

N° 9285 – Boya Km. 47.5 Lateral Estribor, retirada.

## PASO PUNTA AMARILLA

N° 9290 – Boya Km. 49.1 Lateral Estribor, falta.

N° 9295 – Boya Km. 49.8 Lateral Babor, luz no confiable y corrida 30 mts. al SW.

N° 9305 – Boya Km. 51.4 Lateral Estribor, corrida 30 mts. al NE.

---

**RADIOAVISOS NÁUTICOS**


---

Vigentes al 31 julio de 2024.-

**PASO PUNTA AMARILLA**

N° 9315 – Boya Km. 53.6 Lateral Babor, falta.

**ACCESO A RÍO SAN SALVADOR**

N° 9325 – Boya N°1 Km. 50.6 Lateral Estribor “Punta del Amarillo”, corrida 22 mts. al N.

N° 9330 – Boya N°2 Km. 51.7 Lateral Babor “Vuelta del Amarillo”, corrida 35 mts. al SE.

**PASO PUNTA AMARILLA**

N° 9340 – Boya Km. 54.6 Lateral Babor, corrida 28 mts. al N.

**CANAL DE LAS TARANTANAS**

N° 9350 – Boya Km. 58.4 Peligro Aislado María Celia, corrida 111 mts. al SW.

N° 9355 – Boya Km. 58.4 Lateral Babor, corrida 59 mts. al S.

**ISLA LOBOS CHICA**

N° 9370 – Boya Km. 64.3 Lateral Estribor, corrida 185.2 mts. al W.

**CANAL PRINCIPAL**

N° 9385 – Boya Km. 68.3 Lateral Babor, falta.

N° 9395 – Boya Km. 70.3 Lateral Babor, falta.

**PASO PUNTA CABALLOS**

N° 9405 – Boya Km. 73.8 Lateral Babor, falta.

N° 9420 – Boya Km. 75 Lateral Babor, falta.

N° 9425 – Boya Km. 76.3 Peligro Aislado Chata N° 17, corrida 35 mts. al SE y apagada.

**CANAL DE LOS INGLESES**

N° 9435 – Boya Par Km. 77.6 Lateral Estribor, apagada.

N° 9440 – Boya Km. 78.8 Lateral Estribor, falta.

N° 9445 – Boya Km. 80.0 Lateral Babor, falta.

N° 9455 – Boya Km. 83.2 Lateral Estribor, falta.

N° 9460 – Boya Km. 84.8 Lateral Estribor, corrida 24 mts. al SW.

**PASO BARRIZAL**

N° 9475 – Boya Km. 87.2 Lateral Babor, falta.

N° 9480 – Boya Km. 88.4 Lateral Babor, apagada.

N° 9490 – Boya Especial T8U, apagada.

N° 9500 – Boya Km. 89.5 Lateral Babor, corrida 23 mts. al NE.

**CANAL DE LA BARRA (ACCESO AL RIACHO GUALEGUAYCHÚ)**

N° 9520 – Boya Km. 94.3 Canal Principal Estribor Entrada Río Gualeguaychú, falta.

N° 9535 – Boya Especial T9A, falta.

N° 9545 – Boya Par Km. 2.6 Lateral Estribor, falta.

N° 9550 – Boya Par Km. 2.6 Lateral Babor, falta.

N° 9555 – Boya Par Km. 3.9 Lateral Estribor, falta.

N° 9560 – Boya Par Km. 3.9 Lateral Babor, falta.

**PROXIMIDADES PUNTA RÍOS**

N° 9565 – Boya Km. 94.2 Peligro Aislado Doña Teodolina, falta.

**PUNTA CANARIOS**

N° 9575 – Boya Especial T6U, apagada.

**PROXIMIDADES PUERTO DE FRAY BENTOS**

N° 9625 – Boya Especial T5U, retirada.

**VISTA NAVEGANDO AGUAS ABAJO**

N° 30000 – Baliza Km. 105.15, apagada.

N° 30015 – Baliza Km. 105.15, luz no confiable.

N° 30020 – Baliza Km. 105.15, apagada.

N° 30025 – Baliza Km. 105.15, apagada.

---

**RADIOAVISOS NÁUTICOS**


---

Vigentes al 31 julio de 2024.-

**VISTA NAVEGANDO AGUAS ARRIBA**

N° 30055 – Baliza Km. 105.2, apagada.

N° 30065 – Baliza Km. 105.2, apagada.

**TERMINAL ORIÓN**

N° 9660 – Boya Km. 104.4 Especial “Emisario UPM”, corrida 64 mts. al W.

**PUENTE INTERNACIONAL LIBERTADOR GENERAL SAN MARTÍN**

N° 9665 – Boya Km. 104.2 Lateral Babor, falta.

N° 9670 – Boya Km. 104.2 Lateral Estribor, corrida (encontrándose en proximidades de Km. 103).

N° 9680 – Boya Par Km. 105.4 Lateral Estribor, apagada y corrida (encontrándose en 33°06.94' S 058°20.95' W).

**CANAL M'BOPICUÁ**

N° 9695 – Boya N° 2 Lateral Babor, corrida 33 mts. al W.

N° 9700 – Boya N° 3 Lateral Estribor, corrida 28 mts. al W.

N° 9705 – Boya Especial T3U, retirada.

**PASO ABRIGO**

N° 9735 – Boya Km. 107.2 Lateral Estribor, corrida 181 mts. al N.

N° 9740 – Boya Km. 107.2 Lateral Babor, corrida 27 mts. al NW.

N° 9745 – Boya Especial T3A, apagada.

N° 9750 – Boya Km. 108.2 Lateral Babor, corrida 24 mts. al SE.

**PASO ÑANDUBAYZAL**

N° 9765 – Boya Km. 111 Lateral Babor, corrida 32 mts. al W.

N° 9770 – Boya Km. 111.9 Lateral Estribor, corrida 25 mts. al S.

**PROXIMIDADES ARROYO DOLORES**

N° 9775 – Boya Km. 113.5 Lateral Babor, apagada.

**ISLA REDONDA (DE LA CRUZ)**

N° 9790 – Boya Km. 117 Lateral Estribor, luz no confiable.

**PASO TRES CRUCES**

N° 9795 – Boya Km. 118 Lateral Estribor, corrida 26 mts. al SW.

N° 9800 – Boya Km. 118.5 Lateral Estribor, falta.

N° 9805 – Boya Km. 118.5 Lateral Babor, corrida 38 mts. al W.

N° 9815 – Boya Km. 120.3 Lateral Babor, corrida 26 mts. al NE.

N° 9820 – Boya Km. 121.3 Lateral Estribor, corrida 50 mts. al NW.

**ISLA NARANJITO**

N° 9825 – Boya Km. 123 Lateral Babor, corrida 32 mts. al E.

**CANAL DE LA FILOMENA**

N° 9830 – Boya Km. 125.6 Lateral Estribor, apagada

N° 9845 – Boya Km. 131.6 Lateral Babor, luz no confiable.

**CANAL DEL BURRO**

N° 9895 – Boya Km. 131.6 Lateral Babor, corrida 23 mts. al NW.

N° 9900 – Boya Km. 132.4 Lateral Estribor, corrida 22 mts. al N.

**PASO BANCO FRANCÉS**

N° 9935 – Boya Km. 138.3 Lateral Babor, corrida 40 mts. al NE.

N° 9945 – Boya Km. 142 Lateral Estribor, apagada y corrida 35 mts. al SE.

**PASO BONFIGLIO**

N° 9950 – Boya Km. 143.3 Canal Principal Babor, luz no confiable y corrida 21 mts. al NE.

N° 9965 – Boya Km. 146.8 Lateral Babor, corrida 24 mts. al SW.

N° 9975 – Boya Km. 148.8 Lateral Estribor, corrida 24 mts. al SE.

N° 9980 – Boya Km. 149.2 Cardinal Norte, corrida 20 mts. al NW.

---

**RADIOAVISOS NÁUTICOS**


---

Vigentes al 31 julio de 2024.-

**PASO BANCO GRANDE**

- Nº 9995 – Boya Km. 152.5 Lateral Babor, falta.  
 Nº 10000 – Boya Km. 154 Lateral Estribor, corrida 24 mts. al NE.  
 Nº 10010 – Boya Km. 156.2 Lateral Estribor, apagada.  
 Nº 10020 – Boya Km. 159 Lateral Estribor, corrida 20 mts. al NE.

**PASO SAN GENARO**

- Nº 10025 – Boya Km. 160.1 Lateral Estribor, luz no confiable y corrida 23 mts. al NE.

**PROXIMIDADES SAN JAVIER**

- Nº 10045 – Boya Km. 166.1 Lateral Estribor, apagada y corrida 29 mts. al E.

**PASO MONTAÑA**

- Nº 10060 – Boya Km. 167.3 Lateral Estribor, corrida 783 mts. al S.  
 Nº 10065 – Boya Km. 167.7 Lateral Estribor, falta.  
 Nº 10070 – Boya Km. 167.7 Lateral Babor, corrida 2175 mts. al S.  
 Nº 10075 – Boya Km. 168.8 Lateral Babor, corrida 42 mts. al SE.  
 Nº 10080 – Boya Km. 169.6 Lateral Estribor, falta.

**PASO VILARDEBÓ**

- Nº 10105 – Boya Km. 175.8 Lateral Estribor, corrida 23 mts. al N.

**PASO GARIBALDI**

- Nº 10135 – Boya Km. 181.3 Lateral Estribor, corrida 23 mts. al NE.

**PASO ARROYO NEGRO**

- Nº 10145 – Boya Km. 184.1 Lateral Estribor, corrida 46 mts. al NE.  
 Nº 10150 – Boya Km. 184.9 Lateral Babor, corrida 30 mts. al NE.  
 Nº 10165 – Boya Km. 186.5 Peligro Aislado Don Francisco, corrida 38 mts. al SE.

**CANAL DE ACCESO PUERTO CONCEPCIÓN DEL URUGUAY**

- Nº 10175 – Boya Km. 0.300 Peligro Aislado, corrida 34 mts. al S.  
 Nº 10180 – Boya Km. 0.800 Lateral Babor, apagada.

**PASO VERA**

- Nº 10200 – Boya Km. 190.5 Peligro Aislado Bouchard, apagada.

**CANAL CASA BLANCA**

- Nº 10220 – Boya Km. 192.6 Lateral Estribor, corrida 31 mts. al SW.

**PROXIMIDADES PUERTO PAYSANDÚ**

- Nº 10320 – Boya Km. 206.5 Cardinal Oeste, corrida 195 mts. al SW.

**TERMINAL PETROLERA ANCAP**

- Nº 10340 – Boya Km. 212.8 Especial Vértice SW, falta.  
 Nº 10345 – Boya Km. 213 Especial Vértice NW, corrida 28 mts. al SW.

**PUENTE INTERNACIONAL GENERAL ARTIGAS**

- Nº 10390 – Boya Par Km. 211.7 Lateral Estribor, apagada y corrida 1125 mts. al S.  
 Nº 10395 – Boya Par Km. 211.7 Lateral Babor, apagada y corrida 704 mts. al S.

**VISTA NAVEGANDO AGUAS ABAJO**

- Nº 30085 – Baliza Km. 212.35, apagada.

**VISTA NAVEGANDO AGUAS ARRIBA**

- Nº 30090 – Baliza Km. 212.4, apagada.  
 Nº 30100 – Baliza Km. 212.4, luz no confiable.  
 Nº 30105 – Baliza Km. 212.4, apagada.  
 Nº 30110 – Baliza Km. 212.45, falta.  
 Nº 30115 – Baliza Km. 212.45, falta.

**PUENTE INTERNACIONAL GENERAL ARTIGAS**

- Nº 10400 – Boya Par Km. 213 Lateral Estribor, apagada y corrida 6547 mts. al S.  
 Nº 10405 – Boya Par Km. 213 Lateral Babor, apagada y corrida 453 mts. al S.

---

**RADIOAVISOS NÁUTICOS**


---

Vigentes al 31 julio de 2024.-

**PASO SAN FRANCISCO**

- Nº 10425 –Boya Km. 216 Lateral Babor, falta.  
 Nº 10440 –Boya Km. 218.7 Peligro Aislado, falta.  
 Nº 10455 –Boya Km. 219.8 Lateral Estribor, falta.

**ISLA DEL QUEGUAY GRANDE**

- Nº 10465 –Boya Km. 221.7 Lateral Estribor, apagada y corrida 160 mts. al SE.  
 Nº 10480 –Boya Km. 226.1 Peligro Aislado, falta.

**PASO PERUCHO VERNE**

- Nº 10510 –Boya Km. 230.8 Lateral Estribor, corrida 70 mts. al SW.  
 Nº 10515 –Boya Km. 234 Lateral Estribor, corrida 235 mts. al S.

**PASO GRASERÍA**

- Nº 10530 –Boya Km. 242.6 Lateral Babor, falta.

**PASO CANCHA SECA**

- Nº 10600 –Boya Km. 256.8 Lateral Estribor, falta.

**PASO SAN JOSÉ**

- Nº 10640 –Boya Km. 273.1 Lateral Estribor, corrida 55 mts. al SW.

**PASO GUAVIYÚ**

- Nº 10685 –Boya Par Km. 282.6 Lateral Estribor, falta.  
 Nº 10725 –Boya Km. 284.5 Lateral Estribor, corrida 60 mts. al SW.

**PASO CHAPICUY**

- Nº 10765 –Boya Par Km. 293.3 Lateral Babor, corrida 95 mts. al SE.  
 Nº 10770 –Boya Par Km. 293.3 Lateral Estribor, corrida 100 mts. al E.  
 Nº 10785 –Boya Km. 297.9 Lateral Estribor, corrida 55 mts. al E.

**PASO HERVIDERO**

- Nº 10800 –Boya Km. 304.5 Lateral Babor, falta.  
 Nº 10805 –Boya Km. 305.2 peligro aislado, falta.  
 Nº 10810 –Boya Km. 305.7 Lateral Babor, corrida 1110 mts. al SE.  
 Nº 10815 –Boya Km. 307.4 Lateral Babor, corrida 860 mts. al NE.  
 Nº 10820 –Boya Km. 308 Lateral Babor, corrida 640 mts. al SE.  
 Nº 10825 –Boya Km. 308.2 Lateral Estribor, corrida 175 mts. al E.

**PASO YUQUERÍ**

- Nº 10895 –Boya Km. 326.1 Lateral Estribor, corrida 80 mts. al SW.

**PASO CORRALITO**

- Nº 10925 –Boya Par Km. 329 Lateral Estribor, corrida 50 mts. al SW.  
 Nº 10945 –Boya Km. 330 Lateral Babor, falta.

**PASO LA CABALLADA**

- Nº 11000 –Boya Km. 332.2 Lateral Estribor, falta.

Anula Aviso Nº 0490.24.

**RÍO URUGUAY****BUOYAGE NEWS**

New update: Nº 11035.

**ACCESS TO RÍO PARANÁ BRAVO**

Nº 9005 – Starboard Hand Buoy Km. 138, moved 40 mts. to W.

**NUEVA PALMIRA HARBOR**

Nº 9046 – Mooring Buoy TGU, unlit.

**ONTUR DOCK**

Nº 9055 – Beacon Km. 4.9 Cabecera Norte, light unreliable.

---

**RADIOAVISOS NÁUTICOS**


---

Vigentes al 31 julio de 2024.-

**ARROYO SAUCE VICINITY**

N° 9090 – Mooring Buoy N° 3 ANP, unlit.

N° 9095 – Mooring Buoy N° 2 ANP, unlit.

**PUNTA CARBÓN**

N° 9105 – Port Hand Buoy Km. 8.6, missing.

**ARROYO GUTIERREZ VICINITY**

N° 9115 – Starboard Hand Buoy Km. 12.6, light unreliable.

**ARROYO DE LA AGRACIADA VICINITY**

N° 9125 – Port Hand Buoy Km. 18.4, missing.

N° 9130 – Starboard Hand Buoy Km. 21.4 Canal de la Agraciada, moved 58 mts. to NW.

**MARQUEZ CHANNEL**

N° 9160 – Port Hand Buoy Km. 29.2, missing (being found in 33°39.86'S 058°28.14'W).

N° 9165 – Starboard Hand Buoy Km. 29.2, moved 31 mts. to S.

N° 9175 – Port Hand Buoy Km. 30.4, missing (being found in 33°39.16'S 058°28.49'W).

N° 9185 – Port Hand Buoy Km. 34.3, missing (being found in 33°37.51'S 058°28.96'W).

**PASO MARQUEZ**

N° 9205 – Isolated Danger Buoy Km. 36.2 Intramar IV, missing.

N° 9210 – Starboard Hand Buoy Km. 36.7, missing (being found in 33°36.16'S 058°29.52'W).

N° 9215 – Port Hand Buoy Km. 36.7, missing (being found in 33°36.17'S 058°29.69'W).

**BANCO DE MARQUEZ**

N° 9220 – Isolated Danger Buoy Km. 37.6 Chata Potrero, missing.

**PASO MARQUEZ**

N° 9225 – Port Hand Buoy Km. 38.1, missing y unlit (being found in 33°35.31'S 058°29.76'W).

N° 9245 – Starboard Hand Buoy Km. 40.0, moved 28 mts. to SW.

N° 9255 – Port Hand Buoy Km. 41.3, missing (being found in 33°33.86'S 058°28.48'W)..

N° 9265 – Starboard Hand Buoy Km. 43.4, missing.

**PUNTA CABEZA DE NEGRO**

N° 9285 – Starboard Hand Buoy Km. 47.5, removed.

**PASO PUNTA AMARILLA**

N° 9290 – Starboard Hand Buoy Km. 49.1, missing.

N° 9295 – Port Hand Buoy Km. 49.8, light unreliable and moved 30 mts. to SW.

N° 9305 – Starboard Hand Buoy Km. 51.4, moved 30 mts. to NE.

N° 9315 – Port Hand Buoy Km. 53.6, missing.

**ACCESS TO RÍO SAN SALVADOR**

N° 9325 – Starboard Hand Buoy N°1 Km. 50.6 “Punta del Amarillo”, moved 22 mts. to N.

N° 9330 – Port Hand Buoy N°2 Km. 51.7 “Vuelta del Amarillo”, moved 35 mts. to SE.

**PASO PUNTA AMARILLA**

N° 9340 – Port Hand Buoy Km. 54.6, moved 28 mts. to N.

**DE LAS TARANTANAS CHANNEL**

N° 9350 – Isolated Danger Buoy Km. 58.4 María Celia, moved 111 mts. to SW.

N° 9355 – Port Hand Buoy Km. 58.4, moved 59 mts. to S.

**LOBOS CHICA ISLAND**

N° 9370 – Starboard Hand Buoy Km. 64.3, moved 185.2 mts. to W.

**PRINCIPAL CHANNEL**

N° 9385 – Port Hand Buoy Km. 68.3, missing.

N° 9395 – Port Hand Buoy Km. 70.3, missing.



---

**RADIOAVISOS NÁUTICOS**


---

Vigentes al 31 julio de 2024.-

**PASO PUNTA CABALLOS**

N° 9405 – Port Hand Buoy Km. 73.8, missing.

N° 9420 – Port Hand Buoy Km. 75, missing.

N° 9425 – Isolated Danger Buoy Km. 76.3 Chata N° 17, moved 35 mts. to SE and unlit.

**DE LOS INGLESES CHANNEL**

N° 9435 – Starboard Hand Buoy Km. 77.6, unlit.

N° 9440 – Starboard Hand Buoy Km. 78.8, missing.

N° 9445 – Port Hand Buoy Km. 80.0, missing.

N° 9455 – Starboard Hand Buoy Km. 83.2, missing.

N° 9460 – Starboard Hand Buoy Km. 84.8, moved 24 mts. to SW.

**PASO BARRIZAL**

N° 9475 – Port Hand Buoy Km. 87.2, missing.

N° 9480 – Port Hand Buoy Km. 88.4, unlit.

N° 9490 – Special Buoy T8U, unlit.

N° 9500 – Port Hand Buoy Km. 89.5, moved 23 mts. to NE.

**DE LA BARRA CHANNEL (ACCESS TO RIACHO GUALEGUAYCHÚ)**

N° 9520 – Preferred Channel to Starboard Buoy Km. 94.3 Entrada Río Gualeguaychú, missing.

N° 9535 – Special Buoy T9A, missing.

N° 9545 – Starboard Hand Buoy Km. 2.6, missing.

N° 9550 – Port Hand Buoy Km. 2.6, missing.

N° 9555 – Starboard Hand Buoy Km. 3.9, missing.

N° 9560 – Port Hand Buoy Km. 3.9, missing.

**PUNTA RÍOS VICINITY**

N° 9565 – Isolated Danger Buoy Km. 94.2 Doña Teodolina, missing.

**PUNTA CANARIOS**

N° 9575 – Special Buoy T6U, unlit.

**FRAY BENTOS HARBOR VICINITY**

N° 9625 – Special Buoy T5U, removed.

**VIEW SAILING DOWNSTREAM**

N° 30000 – Beacon Km. 105.15, unlit.

N° 30015 – Beacon Km. 105.15, light unreliable.

N° 30020 – Beacon Km. 105.15, unlit.

N° 30025 – Beacon Km. 105.15, unlit.

**VIEW SAILING UPSTREAM**

N° 30055 – Beacon Km. 105.2, unlit.

N° 30065 – Beacon Km. 105.2, unlit.

**ORIÓN HARBOR**

N° 9660 – Special Buoy Km. 104.4 “Emisario UPM”, moved 64 mts. to W.

**INTERNATIONAL BRIDGE LIBERTADOR GENERAL SAN MARTÍN**

N° 9665 – Port Hand Buoy Km. 104.2, missing.

N° 9670 – Starboard Hand Buoy Km. 104.2, moved (being found in Km. 103 vicinity).

N° 9680 – Starboard Hand Buoy Km. 105.4, unlit and moved (being found in 33°06.94' S 058°20.95' W).

**M'BOPICUÁ CHANNEL**

N° 9695 – Port Hand Buoy N° 2, moved 33 mts. to W.

N° 9700 – Starboard Hand Buoy N° 3, moved 28 mts. to W.

N° 9705 – Special Buoy T3U, removed.

**PASO ABRIGO**

N° 9735 – Starboard Hand Buoy Km. 107.2, moved 181 mts. to N.

N° 9740 – Port Hand Buoy Km. 107.2, moved 27 mts. to NW.

N° 9745 – Special Buoy T3A, unlit.

N° 9750 – Port Hand Buoy Km. 108.2, moved 24 mts. to SE.

---

**RADIOAVISOS NÁUTICOS**


---

Vigentes al 31 julio de 2024.-

**PASO ÑANDUBAYZAL**

Nº 9765 – Port Hand Buoy Km. 111, moved 32 mts. to W.

Nº 9770 – Starboard Hand Buoy Km. 111.9, moved 25 mts. to S.

**ARROYO DOLORES VICINITY**

Nº 9775 – Port Hand Buoy Km. 113.5, unlit.

**REDONDA ISLAND (DE LA CRUZ)**

Nº 9790 – Starboard Hand Buoy Km. 117, light unreliable.

**PASO TRES CRUCES**

Nº 9795 – Starboard Hand Buoy Km. 118, moved 26 mts. to SW.

Nº 9800 – Starboard Hand Buoy Km. 118.5, missing.

Nº 9805 – Port Hand Buoy Km. 118.5, moved 38 mts. to W.

Nº 9815 – Port Hand Buoy Km. 120.3, moved 26 mts. to NE.

Nº 9820 – Starboard Hand Buoy Km. 121.3, moved 50 mts. to NW.

**NARANJITO ISLAND**

Nº 9825 – Port Hand Buoy Km. 123, moved 32 mts. to E.

**DE LA FILOMENA CHANNEL**

Nº 9830 – Starboard Hand Buoy Km. 125.6, unlit

Nº 9845 – Port Hand Buoy Km. 131.6, light unreliable.

**DEL BURRO CHANNEL**

Nº 9895 – Port Hand Buoy Km. 131.6, moved 23 mts. to NW.

Nº 9900 – Starboard Hand Buoy Km. 132.4, moved 22 mts. to N.

**PASO BANCO FRANCÉS**

Nº 9935 – Port Hand Buoy Km. 138.3, moved 40 mts. to NE.

Nº 9945 – Starboard Hand Buoy Km. 142, unlit and moved 35 mts. to SE.

**PASO BONFIGLIO**

Nº 9950 – Preferred Channel to Port Buoy Km. 143.3, light unreliable and moved 21 mts. to NE.

Nº 9965 – Port Hand Buoy Km. 146.8, moved 24 mts. to SW.

Nº 9975 – Starboard Hand Buoy Km. 148.8, moved 24 mts. to SE.

Nº 9980 – North Cardinal Buoy Km. 149.2, moved 20 mts. to NW.

**PASO BANCO GRANDE**

Nº 9995 – Port Hand Buoy Km. 152.5, missing.

Nº 10000 – Starboard Hand Buoy Km. 154, moved 24 mts. to NE.

Nº 10010 – Starboard Hand Buoy Km. 156.2, unlit.

Nº 10020 – Starboard Hand Buoy Km. 159, moved 20 mts. to NE.

**PASO SAN GENARO**

Nº 10025 – Starboard Hand Buoy Km. 160.1, light unreliable and moved 23 mts. to NE.

**SAN JAVIER VICINITY**

Nº 10045 – Starboard Hand Buoy Km. 166.1, unlit and moved 29 mts. to E.

**PASO MONTAÑA**

Nº 10060 – Starboard Hand Buoy Km. 167.3, moved 783 mts. to S.

Nº 10065 – Starboard Hand Buoy Km. 167.7, missing.

Nº 10070 – Port Hand Buoy Km. 167.7, moved 2175 mts. to S.

Nº 10075 – Port Hand Buoy Km. 168.8, moved 42 mts. to SE.

Nº 10080 – Starboard Hand Buoy Km. 169.6, missing.

**PASO VILARDEBÓ**

Nº 10105 – Starboard Hand Buoy Km. 175.8, moved 23 mts. to N.

**PASO GARIBALDI**

Nº 10135 – Starboard Hand Buoy Km. 181.3, moved 23 mts. to NE.



---

**RADIOAVISOS NÁUTICOS**


---

Vigentes al 31 julio de 2024.-

**PASO ARROYO NEGRO**

Nº 10145 – Starboard Hand Buoy Km. 184.1, moved 46 mts. to NE.

Nº 10150 – Port Hand Buoy Km. 184.9, moved 30 mts. to NE.

Nº 10165 – Isolated Danger Buoy Km. 186.5 Don Francisco, moved 38 mts. to SE.

**ACCESS CHANNEL TO CONCEPCIÓN DEL URUGUAY HARBOR**

Nº 10175 – Isolated Danger Buoy Km. 0.300, moved 34 mts. to S.

Nº 10180 – Port Hand Buoy Km. 0.800, unlit.

**PASO VERA**

Nº 10200 – Isolated Danger Buoy Km. 190.5 Bouchard, unlit.

**CASA BLANCA CHANNEL**

Nº 10220 – Starboard Hand Buoy Km. 192.6, moved 31 mts. to SW.

**PAYSANDÚ HARBOR VICINITY**

Nº 10320 – West Cardinal Buoy Km. 206.5, moved 195 mts. to SW.

**TERMINAL OIL ANCAP**

Nº 10340 – Special Buoy Km. 212.8 Vértice SW, missing.

Nº 10345 – Special Buoy Km. 213 Vértice NW, moved 28 mts. to SW.

**INTERNATIONAL BRIDGE GENERAL ARTIGAS**

Nº 10390 – Starboard Hand Buoy Par Km. 211.7, unlit and moved 1125 mts. to S.

Nº 10395 – Port Hand Buoy Km. 211.7, unlit and moved 704 mts. to S.

**VIEW SAILING DOWNSTREAM**

Nº 30085 – Beacon Km. 212.35, unlit.

**VIEW SAILING UPSTREAM**

Nº 30090 – Beacon Km. 212.4, unlit.

Nº 30100 – Beacon Km. 212.4, light unreliable.

Nº 30105 – Beacon Km. 212.4, unlit.

Nº 30110 – Beacon Km. 212.45, missing.

Nº 30115 – Beacon Km. 212.45, missing.

**INTERNATIONAL BRIDGE GENERAL ARTIGAS**

Nº 10400 – Starboard Hand Buoy Km. 213, unlit and moved 6547 mts. to S.

Nº 10405 – Port Hand Buoy Km. 213, unlit and moved 453 mts. to S.

**PASO SAN FRANCISCO**

Nº 10425 – Port Hand Buoy Km. 216, missing.

Nº 10440 – Isolated Danger Buoy Km. 218.7, missing.

Nº 10455 – Starboard Hand Buoy Km. 219.8, missing.

**DEL QUEGUAY GRANDE ISLAND**

Nº 10465 – Starboard Hand Buoy Km. 221.7, unlit and moved 160 mts. to SE.

Nº 10480 – Isolated Danger Buoy Km. 226.1, missing.

**PASO PERUCHO VERNE**

Nº 10510 – Starboard Hand Buoy Km. 230.8, moved 70 mts. to SW.

Nº 10515 – Starboard Hand Buoy Km. 234, moved 235 mts. to S.

**PASO GRASERÍA**

Nº 10530 – Port Hand Buoy Km. 242.6, missing.

**PASO CANCHA SECA**

Nº 10600 – Starboard Hand Buoy Km. 256.8, missing.

**PASO SAN JOSÉ**

Nº 10640 – Starboard Hand Buoy Km. 273.1, moved 55 mts. to SW.

**PASO GUAVIYÚ**

Nº 10685 – Starboard Hand Buoy Km. 282.6, missing.

Nº 10725 – Starboard Hand Buoy Km. 284.5, moved 60 mts. to SW.

---

**RADIOAVISOS NÁUTICOS**


---

Vigentes al 31 julio de 2024.-

**PASO CHAPICUY**

- Nº 10765 – Port Hand Buoy Km. 293.3, moved 95 mts. to SE.  
 Nº 10770 – Starboard Hand Buoy Km. 293.3, moved 100 mts. to E.  
 Nº 10785 – Starboard Hand Buoy Km. 297.9, moved 55 mts. to E.

**PASO HERVIDERO**

- Nº 10800 – Port Hand Buoy Km. 304.5, missing.  
 Nº 10805 – Isolated Danger Buoy Km. 305.2, missing.  
 Nº 10810 – Port Hand Buoy Km. 305.7, moved 1110 mts. to SE.  
 Nº 10815 – Port Hand Buoy Km. 307.4, moved 860 mts. to NE.  
 Nº 10820 – Port Hand Buoy Km. 308, moved 640 mts. to SE.  
 Nº 10825 – Starboard Hand Buoy Km. 308.2, moved 175 mts. to E.

**PASO YUQUERÍ**

- Nº 10895 – Starboard Hand Buoy Km. 326.1, moved 80 mts. to SW.

**PASO CORRALITO**

- Nº 10925 – Starboard Hand Buoy Km. 329, moved 50 mts. to SW.  
 Nº 10945 – Port Hand Buoy Km. 330, missing.

**PASO LA CABALLADA**

- Nº 11000 – Starboard Hand Buoy Km. 332.2, missing.

Notice Nº 0490.24, cancelled.

0506.24 **OCÉANO ATLÁNTICO****TENDIDO DE CABLE SUBMARINO**

Buque FR “Cable Vigilance” FMQW, se encuentra realizando tareas de reparación en cable submarino Tannat.  
 Mantenerse apartado 1 milla de radio con centro en dicho Buque. Por coordinación de maniobra, comunicarse por Canal 16 VHF.

**ATLANTIC OCEAN****SUBMARINE CABLE LAYING**

Vessel FR “Cable Vigilance” FMQW, is carrying out repair work on Tannat submarine cable.  
 Stay 1 mile radio away from the center on said Vessel.  
 For maneuver coordination, communicate on Channel 16 VHF.

0524.24 **RÍO DE LA PLATA****TAREAS DE DRAGADO**

Se encuentra realizando tareas de dragado la Draga B/BEL “Minerva” ORSC, entre los Km. 49 al Km. 57, Canales a Martín García. Zona de descarga 1 Mn al E de zona de operaciones.  
 Obstruye la navegación, buques deberán solicitar paso a dicha Draga con una hora de antelación a zona de operaciones por Canal 81 VHF.

Anula Aviso Nº 0521.24.

**RÍO DE LA PLATA****DREDGING TASKS**

Dredging tasks in progress by Dredge B/BEL “Minerva” ORSC, between Km. 49 to Km. 57, dumping round 1 Mn to E of the area of operations.  
 Obstruct the navigation, mariners are advised to contact the Dredge on Channel 81 VHF to request passage 1 hour in advance.

Notice Nº 0521.24, cancelled.

---

**RADIOAVISOS NÁUTICOS**


---

Vigentes al 31 julio de 2024.-

## 0525.24 RÍO DE LA PLATA

## CANAL DE ACCESO A PUERTO MONTEVIDEO

Se está realizando recambio del balizamiento del Canal de Acceso al Puerto de Montevideo, por señales con estructura de mayor porte.

La nueva altura focal de las mismas pasa a ser de 4 metros.

Anula Aviso N° 0458.24.

## RÍO DE LA PLATA

## ACCESS CHANNEL TO MONTEVIDEO HARBOR

The beaconing of the Access Channel Montevideo Harbor, is being replaced by signs with a larger structure.

New focal height becomes 4 meters.

Notice N° 0458.24, cancelled.

## 0527.24 RÍO DE LA PLATA

## PROXIMIDADES CANAL DE ACCESO A PUERTO MONTEVIDEO

Por tareas de dragado del Canal de Acceso a Puerto Montevideo, las profundidades en el área del Vertedero III se han visto afectadas, siendo las mismas menores a las indicadas.

Se recomienda navegar con precaución en la zona.

## RÍO DE LA PLATA

## ACCESS CHANNEL TO MONTEVIDEO HARBOR VICINITY

Due to dredging work in the Access Channel to Montevideo Harbor, the depths in the area of Spillway III have been affected, being less than those indicated.

Navigate with caution in the area.

## 0532.24 RÍO DE LA PLATA

## NOVEDADES DE BALIZAMIENTO

Novedades actualizadas: N° 1295, 1340.

## EMISARIO PUNTA BRAVA

N° 1135 – Boya N°1 Cardinal Sur, apagada.

## BAHÍA DE MONTEVIDEO - PUERTO DE MONTEVIDEO

N° 1365 – Baliza Muelle de Escala, retirada.

## CANAL DE ACCESO A DÁRSENA LA TEJA

N° 1425 – Boya de Amarre A 1, falta.

N° 1430 – Boya de Amarre A 2, falta.

## CANAL SUR ISLA SOLA

N° 1980 – Boya Eje N° 2 Aguas Seguras, retirada.

N° 1995 – Boya Eje N° 4 Aguas Seguras, retirada.

## CANAL CAMACHO

N° 2120 – Boya Par N° 1 Lateral Estribor, falta.

N° 2125 – Boyarín Par N° 1 Lateral Babor, falta.

N° 2130 – Boyarín N° 2 Lateral Estribor, falta.

N° 2140 – Boyarín Par N° 4 Lateral Estribor, falta.

N° 2145 – Boya Par N° 4 Lateral Babor, corrida 20 mts al SW.

N° 2150 – Boyarín N° 5 Lateral Estribor, falta.

N° 2155 – Boyarín N° 6 Lateral Estribor, falta.

N° 2165 – Boyarín Par N° 7 Lateral Babor, falta.

N° 2170 – Boyarín N° 8 Lateral Estribor, falta.

N° 2175 – Boyarín N° 9 Lateral Estribor, falta.

N° 2185 – Boya Par N° 10 Lateral Babor, corrida 50 mts al N.

N° 2190 – Boyarín N° 11 Lateral Estribor, corrida 10 mts al NE.

N° 2205 – Boyarín N° 14 Lateral Estribor, falta.

---

**RADIOAVISOS NÁUTICOS**


---

Vigentes al 31 julio de 2024.-

**CANAL CAMACHO**

- Nº 2210 – Boyarín Nº 15 Lateral Estribor, falta.
- Nº 2215 – Boyarín Nº 16 Lateral Estribor, falta.
- Nº 2230 – Boyarín Nº 19 Lateral Estribor, falta.
- Nº 2240 – Boya Par Nº 20 Lateral Babor, falta.
- Nº 2260 – Boya Par Nº 24 Lateral Babor, corrida 20 mts al N.
- Nº 2265 – Boyarín Par Nº 24 Lateral Babor, falta.

**CANAL PUNTA INDIO**

- Nº 3025 – Boya Par Km. 233 Lateral Babor, falta.
- Nº 3045 – Boya Par Km. 227 Lateral Babor, falta.
- Nº 3070 – Boya Par Km. 216 Lateral Estribor, falta.
- Nº 3085 – Boya Par Km. 213 Lateral Babor, falta.
- Nº 3105 – Boya Par Km. 207.2 Lateral Babor, falta.
- Nº 3125 – Boya Par Km. 204.4 Lateral Babor, falta (encontrándose en 34°27'26"S 057°32'17" W).
- Nº 3160 – Boya Par Km. 191.4 Lateral Estribor, falta.
- Nº 3240 – Boya Par Nº 11 Km. 172 Lateral Estribor, falta.
- Nº 3245 – Boya Par Nº 11 Km. 172 Lateral Babor, falta.
- Nº 3310 – Boya Par Km. 153 Lateral Estribor, falta.
- Nº 3345 – Boya Par Nº 21 Km. 145 Lateral Babor, apagada.
- Nº 3355 – Boya Par Nº 22 Km. 143.9 Lateral Babor, apagada.
- Nº 3410 – Boya Par Nº 27 Km. 128.1 Lateral Estribor, falta.
- Nº 3440 – Boya Km. 121 Lateral Estribor, falta.
- Nº 3450 – Boya Par Nº 30 Km. 118.5 Lateral Estribor, falta.

**CANAL INTERMEDIO**

- Nº 3465 – Boya Nº 32 Km. 112.7 Aguas Seguras, falta.
- Nº 3470 – Boya Nº 33 Km. 105 Aguas Seguras, falta.

**PASO BANCO CHICO**

- Nº 3520 – Boya Km. 77 Aguas Seguras, corrida 185 mts al S.
- Nº 3530 – Boya Par Km. 73.6 Lateral Estribor, apagada.
- Nº 3555 – Boya Par Km. 60 Lateral Estribor, falta.

**PROXIMIDADES TERMINAL PORTUARIA PUNTA PEREIRA (MONTES DEL PLATA)**

- Nº 20000 – Boya Emisario Nº 1 Cardinal Oeste, falta.
- Nº 20005 – Boya Emisario Nº 2 Cardinal Oeste, falta.

**CANAL BROWN**

- Nº 5330 – Boya Par Km. 35 Lateral Babor, falta.
- Nº 5410 – Boya Par Km. 23 Lateral Babor, falta.

**CASCOS A PIQUE FUERA DE LOS CANALES - RADA LA PLATA**

- Nº 8230 – Boya Peligro Aislado Hillstone Sur, falta.
- Nº 8295 – Boya Peligro Aislado Tupi SE, falta.

Anula Aviso Nº 0529 .24.

**RÍO DE LA PLATA****BUOYAGE NEWS**

New update: Nº 1295, 1340.

**EMISARIO PUNTA BRAVA**

- Nº 1135 – South Cardinal Buoy Nº1 Cardinal Sur, unlit.

**MONTEVIDEO BAY - MONTEVIDEO HARBOR**

- Nº 1365 – Beacon Muelle de Escala, removed.

**ACCESS CHANNEL TO LA TEJA DOCK**

- Nº 1425 – Mooring Buoy A 1, missing.
- Nº 1430 – Mooring Buoy A 2, missing.

---

**RADIOAVISOS NÁUTICOS**


---

Vigentes al 31 julio de 2024.-

**SUR ISLA SOLA CHANNEL**

Nº 1985 – Safe Water Buoy Nº 2, missing.

Nº 1995 – Safe Water Buoy Nº 4, missing.

**CAMACHO CHANNEL**

Nº 2120 – Starboard Hand Buoy Nº 1, missing.

Nº 2125 – Port Hand Buoy Nº 1, missing.

Nº 2130 – Starboard Hand Buoy Nº 2, missing.

Nº 2140 – Starboard Hand Buoy Nº 4, missing.

Nº 2145 – Port Hand Buoy Nº 4, moved 20 mts to SW.

Nº 2150 – Starboard Hand Buoy Nº 5, missing.

Nº 2155 – Starboard Hand Buoy Nº 6, missing.

Nº 2165 – Port Hand Buoy Nº 7, missing.

Nº 2170 – Starboard Hand Buoy Nº 8, missing.

Nº 2175 – Starboard Hand Buoy Nº 9, missing.

Nº 2185 – Port Hand Buoy Nº 10, moved 50 mts to N.

Nº 2190 – Starboard Hand Buoy Nº 11, moved 10 mts to NE.

Nº 2205 – Starboard Hand Buoy Nº 14, missing.

Nº 2210 – Starboard Hand Buoy Nº 15, missing.

Nº 2215 – Starboard Hand Buoy Nº 16, missing.

Nº 2230 – Starboard Hand Buoy Nº 19, missing.

Nº 2240 – Port Hand Buoy Nº 20, missing.

Nº 2260 – Port Hand Buoy Nº 24, moved 20 mts to N.

Nº 2265 – Port Hand Buoy Nº 24, missing.

**PUNTA INDIO CHANNEL**

Nº 3025 – Port Hand Buoy Km. 233, missing.

Nº 3045 – Port Hand Buoy Km. 227, missing.

Nº 3070 – Starboard Hand Buoy Km. 216, missing.

Nº 3085 – Port Hand Buoy Km. 213, missing.

Nº 3105 – Port Hand Buoy Km. 207.2, missing.

Nº 3125 – Port Hand Buoy Km. 204.4, missing (being found in 34°27'26"S 057°32'17" W).

Nº 3160 – Starboard Hand Buoy Km. 191.4, missing.

Nº 3240 – Starboard Hand Buoy Nº 11 Km. 172, missing.

Nº 3245 – Port Hand Buoy Nº 11 Km. 172, missing.

Nº 3310 – Starboard Hand Buoy Km. 153, missing.

Nº 3345 – Port Hand Buoy Nº 21 Km. 145, unlit.

Nº 3355 – Port Hand Buoy Nº 22 Km. 143.9, unlit.

Nº 3410 – Starboard Hand Buoy Nº 27 Km. 128.1, missing.

Nº 3440 – Starboard Hand Buoy Km. 121, missing.

Nº 3450 – Starboard Hand Buoy Nº 30 Km. 118.5, missing.

**INTERMEDIO CHANNEL**

Nº 3465 – Safe Water Buoy Nº 32 Km. 112.7, missing.

Nº 3470 – Safe Water Buoy Nº 33 Km. 105, missing.

**PASO BANCO CHICO**

Nº 3520 – Safe Water Buoy Km. 77, moved 185 mts to S.

Nº 3530 – Starboard Hand Buoy Km. 73.6, unlit.

Nº 3555 – Starboard Hand Buoy Km. 60, missing.

**PUNTA PEREIRA HARBOR VICINITY (MONTES DEL PLATA)**

Nº 20000 – West Cardinal Buoy Emisario Nº 1, missing.

Nº 20005 – West Cardinal Buoy Emisario Nº 2, missing.

**BROWN CHANNEL**

Nº 5330 – Port Hand Buoy Km. 35, missing.

Nº 5410 – Port Hand Buoy Km. 23, missing.

---

**RADIOAVISOS NÁUTICOS**

---

Vigentes al 31 julio de 2024.-

WRECKS OUTSIDE THE CHANNELS – RADA LA PLATA

N° 8230 – Isolated Danger Buoy Hillstone Sur, missing.

N° 8295 – Isolated Danger Buoy Tupi SE, missing.

Notice N° 0529.24, cancelled.

0533.24 RÍO DE LA PLATA

TAREAS DE DRAGADO

Se encuentra realizando tareas de dragado las Dragas B/AR “Victory I” Mat. 0629 y “Don Carmelo S” LW9643, en Canal Sur Isla Sola, realizando descarga a 300 mts. en línea paralela al sur del canal. Operando las 24 horas. Obstruyendo parcialmente la navegación. Buques deberán solicitar paso a dicha Draga con 30 minutos de antelación a zona de operaciones por Canal 16 VHF.

Anula Aviso N° 0462.24.

RÍO DE LA PLATA

DREDGING TASKS

Dredging tasks in progress by Dredges B/AR “Victory I” Mat. 0629 and “Don Carmelo S” LW9643, in Sur Isla Sola Channel, dumping ground 300 mts. to south of the channel. Operating 24 hours. Partially obstruct the navigation. Mariners are advised to contact the Dredges on Channel 16 VHF to request passage 30 minutes in advance.

Notice N° 0462.24, cancelled.

**PÁGINA EN BLANCO**

---

**INFORMACIÓN NÁUTICA**


---

**V.1 AVISOS GENERALES E INFORMATIVOS****AVISOS INFORMATIVOS**

- \*39/2018 (I) SISTEMA NAVTEX  
Inoperativa Estación Transmisora Navtex La Paloma, en frecuencia 490 y 518 KHz.  
  
Anula Aviso Temporario N° \*57/2007(T)  
  
SYSTEM NAVTEX  
La Paloma NAVTEX station, is inoperative on 490 and 518 KHz.  
  
Temporary Notice N° \*57/2007(T), cancelled.
- \*40/2018 (I) ESTACIÓN MONTEVIDEO ARMADA RADIO (CWM)  
Fuera de servicio, Estación Montevideo Armada Radio (CWM), en cobertura de Área 1 (Canal VHF y Canal 70 DSC), manteniendo coberturas en Área A2 y A3 (MF – HF)  
  
Anula Aviso Temporario N° \*45/2012(T)  
  
STATION MONTEVIDEO ARMADA RADIO (CWM)  
Navy Radio Station Montevideo (CWM) is inoperative within coverage Area 1 VHF and DSC Channel 70. The station is operative within Areas A2 and A3 (MF – HF).  
  
Temporary Notice N° \*45/2012(T), cancelled.
- \*41/2018 (I) Por más información de novedades de la navegabilidad sobre los Ríos Paraná – Paraguay se aconseja consultar el Folleto de Aviso a los Navegantes Hidrovía Paraguay Paraná emitido por el Servicio de Hidrografía Naval Argentino al cual se puede acceder en la sección Avisos a los Navegantes, en el siguiente link: <http://www.hidro.gov.ar>  
  
For more information about navigability news about the Paraná – Paraguay rivers, it is advisable to consult the Paraná Waterway Notice to Navigators issued by the Argentine Navto Hydrographic Service, which can be accessed in the Navigators Notices section, in the next link: <http://www.hidro.gov.ar>
- \*31/2023 (I) Se encuentra disponible en la sección “Servicios” del portal web <http://sohma.armada.mil.uy/> un acceso a la red de Estaciones Automáticas del SOHMA. Dicha plataforma provee información meteorológica y mareográfica de las siguientes locaciones:
- Chuy**
- **meteorológica:** temperatura, humedad relativa, presión atmosférica (a nivel medio del mar), dirección y velocidad del viento.
- La Paloma**
- **meteorológica:** temperatura, humedad relativa, presión atmosférica (a nivel medio del mar), dirección y velocidad del viento.
  - **mareográfica:** altura de marea.
- Punta Brava (Montevideo)**
- **meteorológica:** temperatura, humedad relativa, presión atmosférica (a nivel medio del mar), dirección y velocidad del viento.
- Punta Lobos (Montevideo)**
- **mareográfica:** altura de marea y temperatura del agua de superficie.
- Colonia del Sacramento**
- **meteorológica:** temperatura, humedad relativa, presión atmosférica (a nivel medio del mar), dirección y velocidad del viento.
- Fray Bentos**
- **meteorológica:** temperatura, humedad relativa, presión atmosférica (a nivel medio del mar), dirección y velocidad del viento.
- Los registros se presentan con actualizaciones cada cinco minutos (excepto Estación de Punta Lobos, cada quince minutos).



---

## INFORMACIÓN NÁUTICA

---

### V.1 AVISOS GENERALES E INFORMATIVOS

Asimismo se encuentra a disposición la solicitud de descarga de los mismos, a través de un formulario que se presenta en la misma página.

Los datos desplegados en esta red de estaciones, deben ser utilizados como una referencia de las condiciones meteo-oceanográficas presentes al momento de su registro. Se deben considerar eventuales imprecisiones en la determinación de los valores de los Parámetros allí presentados, recomendándose discreción en su empleo.

Anula Aviso Informativo N° \*89/2021(I).

It has been released to users in the “Servicios” section of website <http://sohma.armada.mil.uy/> a link to SOHMA's Automatic Stations Network. This web platform provides weather and tidal information from the following locations:

#### **Chuy**

- **weather station:** ambient temperature, relative humidity, atmospheric pressure (mean sea level), wind strength and direction.

#### **La Paloma**

- **weather station:** ambient temperature, relative humidity, atmospheric pressure (mean sea level), wind strength and direction.
- **tidal station:** tide level.

#### **Punta Brava (Montevideo)**

- **weather station:** ambient temperature, relative humidity, atmospheric pressure (mean sea level), wind strength and direction.

#### **Punta Lobos (Montevideo)**

- **tidal station:** tide level and surface temperature.

#### **Colonia del Sacramento**

- **weather station:** ambient temperature, relative humidity, atmospheric pressure (mean sea level), wind strength and direction.

#### **Fray Bentos**

- **weather station:** ambient temperature, relative humidity, atmospheric pressure (mean sea level), wind strength and direction.

Data is update every five minutes (except for Punta Lobos tidal station, every fifteen minutes)

Furthermore, it is available to request for downloading data, through a contact form include on the website.

Data displayed must be employed as a reference of the weather and tidal conditions at the moment when they were acquired. Eventual uncertainties must be considered. Caution is therefore advised when using it.

Informative Notice N° \*89/2021(I), cancelled.

\*34/2024(I) Se encuentra disponible en la sección “Publicaciones Náuticas” del portal web:

<https://sohma.armada.mil.uy/index.php/servicios/publicaciones-nauticas>

las siguientes I-CNE/I-ENC para libre descarga:

- UY702201 Laguna Merín. Desde Punta San Miguel hasta Ponta dos Afogados.
- UY702202 Laguna Merín. Desde Punta Quiroga hasta Ponta Santiago.

It is available in the “Nautical Publications” section of the web portal:

<https://sohma.armada.mil.uy/index.php/servicios/publicaciones-nauticas>

the following I-CNE/I-ENC for free download:

- UY702201 Laguna Merín. Desde Punta San Miguel hasta Ponta dos Afogados.
- UY702202 Laguna Merín. Desde Punta Quiroga hasta Ponta Santiago.

---

## INFORMACIÓN NÁUTICA

---

### V.1 AVISOS GENERALES E INFORMATIVOS

\*37/2024(I) Las cartas náuticas producidas por el Servicio de Oceanografía, Hidrografía y Meteorología de la Armada (SOHMA), contarán en su margen inferior izquierdo con un código QR único para cada carta, el cual al escanearlo llevará al usuario a un archivo en la web con el acumulativo de correcciones de la misma. En este archivo, se visualizarán las modificaciones que afecten a ese producto cartográfico desde su última Edición. Esto permitirá al Navegante acceder de forma rápida y segura al documento Oficial que le permite mantener su cartografía actualizada.

The nautical charts produced by the Servicio de Oceanografía, Hidrografía y Meteorología de la Armada (SOHMA), will have a unique QR code in their lower left corner for each nautical chart, which when scanned will take the user to a file on the web with the cumulative corrections thereof. In this file, the modifications that affect that file will be displayed cartographic product since its last Edition. This will allow the Navigator to access quickly and secure to the Official document that allows you to keep your cartography updated.

## INFORMACIÓN NÁUTICA

### V.2 NOVEDADES DEL PUERTO DE MONTEVIDEO Y SU CANAL DE ACCESO

Tabla de profundidades correspondientes al mes de agosto de 2022:

#### CANAL DE ACCESO AL PUERTO DE MONTEVIDEO

ÁREA	PROFUNDIDAD (m)	ANCHO DE SOLERA (m)	FUENTE	FECHA
Boca de Acceso	10,40	140	SOHMA	06/2022
Km. 0 al Km. 6	13,00	140	ANP	05/2022
Km. 6 al Km. 11	13,00	190	ANP	05/2022
Km. 11 al Km. 20	13,00	140	ANP	05/2022
Km. 20 al Km. 42,4	13,00	140	ANP	05/2022
Km. 42,4 al Km. 56,7	13,00	140	ANP	05/2022

#### ÁREAS INTERIORES DEL PUERTO DE MONTEVIDEO

ÁREA	PROFUNDIDAD (m)	FUENTE	FECHA
Antepuerto	12,00	ANP	12/2021
Antepuerto (Zona de giro)	13,00	ANP	12/2021
Dársena Fluvial (atraque)	5,00	ANP	04/2022
Dársena Fluvial (maniobras)	7,00	ANP	04/2022
Dársena I (atraques)	10,50	ANP	04/2022
Dársena I (maniobras)	11,00	ANP	04/2022
Dársena II (atraques)	10,50	ANP	06/2022
Dársena II (maniobras)	12,50	ANP	06/2022
Dársena II	11,00	ANP	06/2022
Dársena II – Muelle C	11,50	ANP	06/2022
Dársena II – TGM	13,00	ANP	06/2022
Canal Interior	13,00	ANP	04/2022
Zona Fondeo Capurro	7,50	ANP	07/2021
Zona de Fondeo 1	3,00	ANP	04/2022
Zona de Fondeo 2	3,50	ANP	04/2022
Zona de Fondeo 3	4,50	ANP	04/2022

#### CANAL LA TEJA

ÁREA	PROFUNDIDAD (m)	ANCHO DE SOLERA (m)	FUENTE	FECHA
Canal La Teja	7,00	60	ANP	07/2021

#### DÁRSENA Y ANTEDÁRSENA LA TEJA

ÁREA	PROFUNDIDAD (m)	FUENTE	FECHA
Antedársena	7,00	ANP	07/2021
Dársena La Teja	6,50	ANP	07/2021

Autoridad: ANP/SOHMA

---

**INFORMACIÓN NÁUTICA**


---

**V.3 NOVEDADES DE LOS CANALES A MARTÍN GARCÍA**

Anchos navegables de los Canales a Martín García correspondientes al relevamiento de abril-mayo-junio de 2024.

<b>RÍOS Y TRAMOS</b>		<b>LUGAR DE LA DETERMINANTE</b>		<b>PROFUNDIDADES AL CERO SEGÚN ÚLTIMO RELEVAMIENTO</b>	
NOMBRE	Km..	NOMBRE	Km.	ANCHO DE CANAL	Diseño 10,36 m
				(m)	(m)
Canales a Martín García	39,0–54,8	Barra del Farallón		110	10,36
	54,8 – 67,3	Paso del Farallón		100	10,36
	67,3–76,4	Barra de San Pedro		90	10,36
	76,4–82,0	Paso de San Juan		90	10,36
	82,0–92,9	Pozos de San Juan		90	10,36
	92,9–103,4	Canal Nuevo	98,4	90	10,50
	103,4–110,5	Canal del Infierno	104,6	90	11,00
Canal Principal	110,5–120,5	Canal del Este	115,2	90	10,36
	120,5–145,5	Canal Principal	128,8	200	11,70

Autoridad: CARP

---

**INFORMACIÓN NÁUTICA**


---

**V.4 NOVEDADES DEL RÍO URUGUAY**


---

Estado de la vía navegable del Río Uruguay correspondiente al mes de enero de 2020.

Determinantes.

Se detallan en la siguiente planilla los valores de profundidades determinantes modificados de acuerdo con los levantamientos realizados por la CARU, la SSPVNYMM y por el SOHMA.

<b>TRAMO (Km..)</b>	<b>PASO</b>	<b>Km. crítico</b>	<b>PROFUNDIDAD (m)</b>	<b>ANCHO (m)</b>	<b>FUENTE Y FECHA DEL RELEVAMIENTO</b>
0/105	<i>Márquez Inferior</i>	–	7,54	100	CARU – 11/2019
0/105	<i>Márquez Medio</i>	–	7,07	100	CARU – 11/2019
<b>0/105</b>	<b><i>Márquez Superior</i></b>	–	<b>7,06</b>	<b>100</b>	<b>CARU – 01/2020</b>
0/105	<i>Punta Amarilla</i>	–	7,40	100	CARU – 11/2019
0/105	<i>Punta Caballos</i>	–	7,17	100	CARU – 11/2019
0/105	<i>Barrizal</i>	–	7,28	100	CARU – 11/2019

105/165	<i>Abrigo</i>	106,7	7,10	100	CARU – 11/2019
105/165	<i>Ñandubayzal</i>	112,0	7,30	100	CARU – 11/2019
105/165	<i>Tres Cruces</i>	120,1	7,20	100	CARU – 11/2019
105/165	<i>Filomena Inferior (*)</i>	125,6	5,7	80	CARU – 08/2016
105/165	<i>Filomena Medio (*)</i>	131,4	5,8	80	CARU – 08/2016
105/165	<i>Filomena Superior (*)</i>	133,5	5,8	80	CARU – 08/2016
105/165	<i>El Burro</i>	132,4	7,10	100	CARU – 11/2019
105/165	<i>Banco Francés</i>	140,2	7,30	100	CARU – 11/2019
105/165	<i>Bonfiglio</i>	–	7,33	100	CARU – 11/2019
105/165	<i>Banco Grande</i>	154,0	6,90	100	CARU – 12/2019
105/165	<i>San Genaro</i>	158	6,77	100	CARU – 01/2020

165/187	<i>Montaña</i>	168,8	7,37	100	CARU – 12/2020
165/187	<i>Altos y Bajos</i>	176,3	6,90	100	CARU – 12/2019
165/187	<i>Garibaldi</i>	181,6	7,00	100	CARU – 12/2019
165/187	<i>Arroyo Negro</i>	187,0	6,90	100	CARU – 12/2019

00/0,8	<i>Canal Acceso Exterior Puerto Concepción del Uruguay</i>	0,80	6,75	80	CARU – 12/2019
0,8/3,2	<b><i>Canal Acceso Interior Puerto Concepción del Uruguay</i></b>	<b>2,60</b>	<b>6,91</b>	<b>60</b>	<b>CARU – 01/2020</b>

---

**INFORMACIÓN NÁUTICA**


---

**V.4 NOVEDADES DEL RÍO URUGUAY**


---

<b>TRAMO (Km..)</b>	<b>PASO</b>	<b>Km. crítico</b>	<b>PROFUNDIDAD (m)</b>	<b>ANCHO (m)</b>	<b>FUENTE Y FECHA DEL RELEVAMIENTO</b>
187/210	Almirón Chico (*)	196,4	2,2	80	CARU – 12/2016
187/210	Almirón Grande (*)	200,4	4,2	80	CARU – 05/2016
<b>187/210</b>	<b>Casablanca</b>	<b>198,7</b>	<b>5,43</b>	<b>80</b>	<b>CARU – 01/2020</b>

210/336	San Francisco	215,0	2,0	60	CARU – 06/2015
210/336	Perucho Verne	230,0	3,1	60	SOHMA – 08/2014
210/336	Grasería	238,8	3,7	60	SOHMA – 08/2014
210/336	Pepeají	247,2	2,5	50	SOHMA – 08/2014
210/336	Cancha Seca	257,4	2,6	50	SOHMA – 08/2014
210/336	San José	264,1	1,5	60	SOHMA – 08/2014
<b>210/336</b>	<b>Sombrerito</b>	<b>277,5</b>	<b>1,2</b>	<b>60</b>	<b>SOHMA – 08/2014</b>
210/336	Guaviyú	284,4	2,3	60	SOHMA – 08/2014
210/336	Chapicuy	292,7	1,9	60	SOHMA – 10/2012
210/336	Hervidero	309,0	2,3	60	SOHMA – 10/2012
210/336	Yuquerí Chico	323,4	2,1	60	SOHMA – 08/2014
210/336	Yuquerí Grande	326,2	2,1	60	SOHMA – 08/2014
210/336	Corralito	327,2	2,3	40	SOHMA – 08/2014
210/336	La Caballada	332,0	3,3	50	SOHMA – 08/2014

(\*) Canales no mantenidos.

**NOTAS:**

- 1– Los relevamientos efectuados con presencia del observador del SOHMA (ROU) y SSPVnyMM (RA).
- 2– En “negrita” se identifican los pasos determinantes de cada tramo.
- 3– Los pasos y sus determinantes en “cursiva” corresponden a información actualizada.
- 4– Las profundidades de los pasos entre los kilómetros 0 y 220 están referidas a los ceros locales e interpolados. Las correspondientes a los pasos entre los kilómetros 220 y 268 están referidas al cero local del Puerto de Paysandú (R.O.U.). La profundidad en el Paso Sombrerito está referida a un plano de cota (+) 0,50 m respecto al Puerto de Paysandú (R.O.U.). Los pasos entre los kilómetros 285 y 336 tienen las profundidades referidas al cero local del Puerto de Salto (R.O.U.).

Autoridad: CARU

**PÁGINA EN BLANCO**

## REPORTES DE LOS NAVEGANTES

### INTRODUCCIÓN

Desde que el hombre se aventuró en el mar, los navegantes han dependido de la experiencia y reportes de aquellos quienes navegaron antes. De esa manera, a través de los años un incremento de la cantidad de información proveniente de la gente de mar y exploradores se ha acumulado, haciendo posible representar esos detalles en una forma conveniente a través de las cartas y publicaciones náuticas. Tanto la veracidad como precisión de éstas y sus publicaciones asociadas dependen como nunca de los reportes de los navegantes como de todas aquellas instituciones, organizaciones y empresas vinculadas al ámbito marítimo. Sin su aporte no sería posible mantener las cartas y publicaciones corregidas ante nuevas alteraciones de situaciones o condiciones.

La presente Sección pretende ser el formato para poder asistir a todos aquellos que desean colaborar para hacer nuestros mares más seguros a través de sus aportes.

Quien aporte información deberá tener en cuenta que este Servicio realizará el análisis y verificación correspondiente (donde se agradece y valora el mayor nivel de detalle que se pueda suministrar). En ese sentido queda reservado por parte del Servicio de Oceanografía, Hidrografía y Meteorología de la Armada la decisión de promulgar o no dichos aportes, y cuando esto se haga será también determinado unilateralmente tanto la manera (ya sea a través de Avisos Definitivos u otras alternativas) como el alcance (por ejemplo, puede existir para una misma situación geográfica que una corrección sea representada en una carta de cierta escala y en cambio que en otra carta de diferente escala, para la misma situación, la corrección sea omitida).

### AGRADECIMIENTOS

EL SERVICIO DE OCEANOGRAFÍA HIDROGRAFÍA Y METEOROLOGÍA DE LA ARMADA agradece a quienes han contribuido a abogar por una navegación más segura:

<b>Unidades de la Armada Nacional</b>	<b>CONMO - SERBA – SUBCA</b>
<b>Buques/Empresas/otras Instituciones</b>	<b>ANP – CARP</b>

### INSTRUCCIONES DE REPORTES

1. Se solicita a los navegantes que informen al Servicio de Oceanografía, Hidrografía y Meteorología de la Armada, por la vía más rápida, la observación de nuevos peligros para la navegación, cambios en las ayudas a la navegación, o cualquier otra información relacionada a información imprecisa o desactualizada representada en las cartas o publicaciones náuticas (naturaleza del fondo, toponimia, despliegue de objetos conspicuos en tierra, datos de marea y corrientes, etc.), así como sugerencias que tiendan a mejorar el despliegue de información en los servicios prestados. Los navegantes pueden reportar también cualquier problema referido al manejo de los Sistemas de Información de Visualización de Cartografía Electrónica (SIVCE–ECDIS Electronic Chart Digital Information System).
2. La precisión de la posición y conocimiento del error es de gran importancia. Cuando esta sea geográfica a través de Latitud y Longitud, en el reporte se deberá especificar el método utilizado para su medición. En lo posible se solicita que las posiciones sean obtenidas a través de receptores GPS u Observaciones Astronómicas, en cuyos casos se aportarán los datos del equipamiento, la hora, el error y el Datum. Se deberá especificar cuando la posición sea registrada a través de una Tablet o Smart Phone. Cuando la posición sea obtenida por otras ayudas para la navegación (ejemplo radar) se deberán informar las lecturas u observaciones realizadas. Si las posiciones son estimadas desde una posición previa conocida, la metodología empleada para estimarla deberá ser informada.
3. Un recorte de la carta náutica de mayor escala exhibe mayores detalles de lo que se pretende reportar, debiendo remarcarse en color rojo lo que se intenta denotar. En ese sentido en caso de requerir mayor información SOHMA proveerá una carta (de mayor escala de existir) en caso de ser requerido por el usuario (sin costo).
4. Una impresión de pantalla en la Carta Náutica Electrónica (CNE, ENC Electronic Nautical Chart) de mayor escala con las modificaciones u observaciones remarcadas en color rojo. Si ese reporte trata de un problema de despliegue de una CNE, una impresión de pantalla deberá ser enviada conjuntamente con detalles de la marca, modelo y versión del SIVCE (ECDIS).



---

## REPORTES DE LOS NAVEGANTES

---

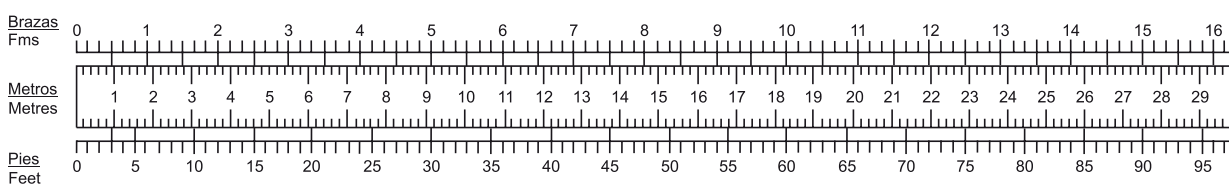
5. Cuando sondeos son reportados, es importante proveer información detallada del método de obtención, debiendo incluir pero no limitarse a:
  - a. Fabricante, modelo y tipo de ecosonda utilizada.
  - b. Reportar si la profundidad está referida respecto a la superficie del agua o a la quilla, indicando para este último caso el calado de la embarcación.
  - c. Fecha, hora y posición de la observación, a los efectos de realizar las correcciones de marea posteriores, cuando corresponda.
  - d. Cuando exista una importante cantidad de datos de batimetría, solo se deberá mencionar específicamente aquellas áreas donde existe una diferencia significativa con la carta vigente o CNE (ENC), no obstante se podrán enviar los datos completos en un archivo adjunto.
6. **Reportes los cuales no puedan ser confirmados o carecen de detalles específicos o información exigua, no serán tenidos en cuenta.** Las deficiencias a la hora de realizar las observaciones deberán ser remarcadas como también la posibilidad o no de repetir la derrota para poder confirmar el peligro y así obtener datos ampliatorios.
7. Dados los adelantos tecnológicos vinculados principalmente a la telefonía móvil, en donde existe la capacidad ya instalada de toma imágenes (hasta inclusive de alta resolución) el disponer de imágenes o videos tomadas *in situ* de las alteraciones o nuevas condiciones que pretenden ser denunciadas (ejemplo Boyas u otros objetos to garete, detalles de infraestructura portuaria no cartografiados, etc.) resultan un aporte sumamente útil, representando evidencia visual que facilitara aún más la evaluación necesaria y correspondiente.
8. Los informes sobre bajos, peligros sin cartografiar o irregularidades en las ayudas a la navegación fuera de uso, podrán ser comunicados por radio a la estación costera más cercana. Cualquier profundidad sin cartografiar por debajo de 30 metros o 15 pies puede ser de la suficiente importancia como para justificar un mensaje por radio.
9. Para reportar anomalías detectadas en las ayudas a la navegación se deberá considerar y consultar la información publicada en la Lista de Faros y Señales Marítimas, Publicación N° 5 a fin de aportar datos más detallados.
10. **El reporte de información que afecta a las publicaciones del Servicio de Oceanografía, Hidrografía y Meteorología de la Armada se efectuará según el anexo impreso en la última hoja de este folleto , debiendo el mismo ser enviado a la siguiente dirección:**

**Dirección: Capurro 980 – Montevideo – Uruguay**  
**Casilla de Correos: 1381 / Código Postal: 11700**  
**Correo electrónico: [sohma@armada.mil.uy](mailto:sohma@armada.mil.uy)**  
**FAX: (+598) 2309 9220**

Se enviará un acuse de recibo ante los reportes enviados y una comunicación adicional solo debe de esperarse en caso de requerir aclaraciones u otros datos adicionales. En el Folleto siguiente a la fecha de recepción del reporte se agradecerá a quienes hayan aportado la misma (siempre y cuando se cuente con su consentimiento).

---

## REFERENCIA PARA CONVERSIÓN PIES – METROS – BRAZAS



## **VENTA DE CARTAS Y PUBLICACIONES NáUTICAS**

Todas las cartas y publicaciones náuticas producidas por el Servicio de Oceanografía, Hidrografía y Meteorología de la Armada, con excepción de la cartografía electrónica, se encuentran disponibles en la Oficina de Ventas: Capurro 980 esquina Av. Agraciada.

Las celdas correspondientes a la cartografía electrónica, son distribuidas de manera exclusiva por los agentes de ventas autorizados.

Horario de atención: días hábiles de lunes a viernes de 08:00 a 13:00 horas excepto feriados.

Tels.: (+598) 2307 1777 / 2309 3861 / 2309 3775 Fax: (+598) 2309 9220

Pedidos y consultas por los correos electrónicos: [sohma\\_ventas@armada.mil.uy](mailto:sohma_ventas@armada.mil.uy)  
[sohma@armada.mil.uy](mailto:sohma@armada.mil.uy)

## **AGENTES DE VENTAS DE CARTAS Y PUBLICACIONES NáUTICAS**

### ***Recalada Índice Náutico***

### ***Soluciones marítimas***

### ***MONTEVIDEO:***

Bartolomé Mitre 1506

11000 Montevideo, Uruguay

e-Mail: [ventas@indexnautico.com](mailto:ventas@indexnautico.com)

### ***Aeromarine S.A.***

### ***MONTEVIDEO:***

Tel.: (+598) 2 916 6456 – (+598) 2 915 8970

Rambla 25 de Agosto de 1825 N° 326

11000 Montevideo, Uruguay

e-Mail ventas: [sales@aeromarine.com.uy](mailto:sales@aeromarine.com.uy)

### ***PUNTA DEL ESTE:***

Cel.: (+598) 94 295 594

Calle 17 esquina Rambla General Artigas

e-Mail: [punta@aeromarine.com.uy](mailto:punta@aeromarine.com.uy)

## **AGENCIAS EN EL EXTRANJERO**

### ***Argentina***

### ***El Pulpo Negro***

Uruguay 802 (B 1643 EIV) Béccar - Buenos Aires

Tel./Fax: 4742-0848

E-mail: [pulponegro@pulponegro.com.ar](mailto:pulponegro@pulponegro.com.ar)

[www.pulponegro.com.ar](http://www.pulponegro.com.ar)

---

### **“NAVEGUEMOS SEGUROS”**

ADQUIERA SUS CARTAS Y PUBLICACIONES NáUTICAS EN NUESTRA OFICINA CENTRAL

ó

EN NUESTROS AGENTES DE VENTAS AUTORIZADOS

El Servicio de Oceanografía, Hidrografía y Meteorología de la Armada de la República Oriental del Uruguay, mantiene su cartografía permanentemente actualizada, por lo que recomienda su empleo en buques nacionales y extranjeros cuando naveguen aguas uruguayas.

El SOHMA no se responsabiliza por cartas náuticas y publicaciones que no hayan sido adquiridas en su local de ventas, o a través de sus agentes autorizados o de la Autoridad Marítima de la zona.

La oficina entregará el material con el sello correspondiente en el cual figura el número del último Folleto de Avisos a los Navegantes (Publicación N° 8 SOHMA), certificando la actualización hasta esa fecha correspondiendo al usuario su posterior actualización.



**MANTENGA LIMPIO SU MAR**



# REPORTE DE LOS NAVEGANTES

SERVICIO DE OCEANOGRAFÍA, HIDROGRAFÍA Y METEOROLOGÍA DE LA ARMADA

DATOS DEL INFORMANTE	
FECHA DE LLENADO DEL PRESENTE FORMULARIO	
NOMBRE DEL BUQUE O INFORMANTE	
TELÉFONO	
CORREO ELECTRÓNICO	

DATOS DE LA ANOMALÍA			
POSICIÓN (Ver Instrucción 2)			
Medio de obtención			
Latitud		Longitud	
Error o precisión			
Datum (WGS 84/ otro indicar)			
Nº CARTA O PUBLICACIÓN AFECTADA / EDICIÓN			
Nº CNE (ENC) AFECTADA			

DATOS SIVCE (ECDIS)			
FABRICANTE		MODELO	

DATOS DE INFORME DE PROFUNDIDADES (Ver Instrucción 5)			
PROFUNDIDAD (VALOR, ACLARAR UNIDAD DE MEDIDA METROS O PIES)		PLANO DE REFERENCIA	
ECOSONDA MARCA / MODELO		CALADO	
FECHA DE LA OBSERVACIÓN		HORA (ESPECIFICAR USO)	

DESCRIPCIÓN DE LA ANOMALÍA (Detalle la mayor información posible relacionada a la anomalía en función de las instrucciones de la Sección VI)

INFORMACIÓN ADJUNTA			
Tipo de información (Digital y/o Impresa)		Descripción de la información (archivo de selección de profundidades, recorte de carta, ecograma, archivos de imágenes de impresiones de pantallas de CNE, archivos de fotografías o videos, etc)	
Desea ser mencionado en los agradecimientos de la Sección VI		SI	NO

**Se solicita a los navegantes, prácticos, Organismos del Estado, Entes Autónomos, compañías navieras, empresas de obras portuarias y toda otra persona relacionada con el ámbito marítimo, comuniquen cualquier alteración o irregularidad que pueda afectar la seguridad de la navegación al:**

**Servicio de Oceanografía, Hidrografía y Meteorología de la Armada.**

**Dirección: Capurro 980 – Montevideo – URUGUAY**

**✉ Casilla de Correos: 1381 / ✉ Código Postal: 11700**

**☎ Teléfonos: (+598) 2307 1777 / 2309 3775 / 2309 3861 – Tel./Fax: (+598) 2309 9220**

**✉ E-mail: [sohma@armada.mil.uy](mailto:sohma@armada.mil.uy)**

**ó a la Autoridad Marítima más próxima.**

**🌐 Página Web: <http://www.armada.mil.uy/Pagina/institucion/dimat/sohma.html#1>  
Marea en tiempo real BAHÍA MONTEVIDEO (+598) 99679071**