

REPÚBLICA ORIENTAL DEL URUGUAY
ARMADA NACIONAL
SERVICIO DE OCEANOGRAFÍA HIDROGRAFÍA Y METEOROLOGÍA DE LA ARMADA



**AVISOS A LOS
NAVEGANTES**

Folleto N° 12/2022
Avisos N° 67 al 69
Información vigente al
31 de diciembre de 2022

PUBLICACIÓN N° 8
EDICIÓN MENSUAL

ISSN 0797-8898

REPÚBLICA ORIENTAL DEL URUGUAY
ARMADA NACIONAL



SERVICIO DE OCEANOGRAFÍA, HIDROGRAFÍA
Y METEOROLOGÍA DE LA ARMADA

AVISOS A LOS NAVEGANTES

Folleto N° 12/2022 – Avisos N° 67 al 69

Información vigente al 31 de diciembre de 2022

Contenido

- I INSTRUCCIONES
- II AVISOS A LOS NAVEGANTES
 - II.1 AVISOS DEFINITIVOS
 - II.2 AVISOS TEMPORARIOS
 - II.3 AVISOS PRELIMINARES
 - II.4 LISTA ACUMULATIVA DE CORRECCIONES EN CARTOGRAFÍA NÁUTICA PAPEL
 - II.5 CARTAS NÁUTICAS ELECTRÓNICAS (CNE/ENC)
- III CORRECCIONES A LAS PUBLICACIONES NÁUTICAS
 - FE DE ERRATAS DEL FOLLETO DE AVISOS A LOS NAVEGANTES
 - III.1 NUEVAS PUBLICACIONES
 - III.2 LISTA DE FAROS
 - III.3 CATÁLOGO DE PUBLICACIONES NÁUTICAS
 - III.4 LIBRO DE SÍMBOLOS Y ABREVIATURAS
 - III.5 OTRAS PUBLICACIONES (I.A.L.A., R.I.P.P.A., ETC)
- IV RADIOAVISOS NÁUTICOS
- V INFORMACIÓN NÁUTICA
 - V.1 AVISOS GENERALES E INFORMATIVOS
 - V.2 NOVEDADES DEL PUERTO DE MONTEVIDEO Y SU CANAL DE ACCESO
 - V.3 NOVEDADES DE LOS CANALES A MARTÍN GARCÍA
 - V.4 NOVEDADES DEL RÍO URUGUAY
- VI REPORTES DE LOS NAVEGANTES

Capitán de Navío (CG) JOSÉ DOMINGUEZ
Jefe del Servicio de Oceanografía, Hidrografía y
Meteorología de la Armada

Publicación Mensual

Publicación
N° 8

ÍNDICE

FOLLETO DE AVISOS A LOS NAVEGANTES N° 12/2022

<u>SECCIÓN I INSTRUCCIONES</u>	Pág. 3
<u>SECCIÓN II AVISOS A LOS NAVEGANTES</u>	
CARTAS Y PUBLICACIONES AFECTADAS POR LOS AVISOS A LOS NAVEGANTES.....	Pág. 7
AVISOS DEFINITIVOS	Pág. 8
AVISOS TEMPORARIOS	Pág. 11
AVISOS PRELIMINARES.....	Pág. 12
LISTA ACUMULATIVA DE CORRECCIONES EN CARTOGRAFÍA NÁUTICA PAPEL.....	Pág. 13
CARTAS NÁUTICAS ELECTRÓNICAS (CNE/ENC).....	Pág. 14
<u>SECCIÓN III CORRECCIONES A LAS PUBLICACIONES NÁUTICAS</u>	
FE DE ERRATAS DEL FOLLETO DE AVISOS A LOS NAVEGANTES	Pág. 17
NUEVAS PUBLICACIONES	Pág. 17
LISTA DE FAROS.....	Pág. 18
CATÁLOGO DE PUBLICACIONES NÁUTICAS.....	Pág. 19
LIBRO DE SÍMBOLOS Y ABREVIATURAS	Pág. 20
OTRAS PUBLICACIONES (I.A.L.A., R.I.P.P.A., ETC)	Pág. 21
<u>SECCIÓN IV RADIOAVISOS NÁUTICOS</u>	Pág. 25
<u>SECCIÓN V INFORMACIÓN NÁUTICA</u>	
AVISOS INFORMATIVOS	Pág. 43
NOVEDADES DEL PUERTO DE MONTEVIDEO Y SU CANAL DE ACCESO.....	Pág. 45
NOVEDADES DE LOS CANALES A MARTÍN GARCÍA	Pág. 46
NOVEDADES DEL RÍO URUGUAY	Pág. 47
<u>SECCIÓN VI REPORTES DE LOS NAVEGANTES</u>	Pág. 49

INSTRUCCIONES

1.- AVISOS A LOS NAVEGANTES

Los Avisos a los Navegantes brindan toda la información de utilidad relacionada con las modificaciones en las ayudas a la navegación, los peligros para la navegación, nuevos sondeos de importancia y de una manera más general, toda información que afecta a las cartas y publicaciones náuticas.

El Servicio de Oceanografía, Hidrografía y Meteorología de la Armada (SOHMA) publica los Avisos a los Navegantes mensualmente a través de este Folleto (Publicación N° 8).

AVISO IMPORTANTE: El formato de presentación de esta publicación está adaptado para facilitar su transmisión por correo electrónico, así como su consulta de la página web <http://sohma.armada.mil.uy/>

El pie de página luce a efectos de poder identificar a qué publicación pertenece cada hoja suelta al obtenerse de la página web, y su ubicación dentro de la misma.

2.- CLASIFICACIÓN DE AVISOS A LOS NAVEGANTES

El SOHMA origina los siguientes tipos de Avisos a los Navegantes:

2.1.- AVISOS GENERALES (G)

Comunican a los navegantes toda información o instrucción que, por su naturaleza, no altera un documento náutico específico, y por tanto no implican correcciones a las cartas y publicaciones náuticas (Sección V)

2.2.- AVISOS DEFINITIVOS

Informan un cambio permanente en las cartas. En la Sección II.1 se incluye las correcciones a cartas náuticas, así como los gráficos para las mismas.

2.3.- AVISOS TEMPORARIOS (T)

Informan novedades o alteraciones de naturaleza transitoria, que se producen en el ámbito vinculado con la náutica, no son definitivos, siendo conveniente su anotación a lápiz en la carta náutica correspondiente. En la Sección II.2 se encuentran detallados los Avisos Temporarios vigentes.

2.4.- AVISOS PRELIMINARES (P)

Advierten anticipadamente acaecimientos de cualquier naturaleza, que van a producirse en el ámbito vinculado con la náutica. No son de carácter definitivo, siendo conveniente su anotación a lápiz en la carta náutica correspondiente.

Los Avisos Temporarios y Preliminares vienen separados a efectos de que puedan ser extraídos del Folleto, y tenerlos en un lugar visible en el puente o sala de derrota del buque.

2.5.- RADIOAVISOS NÁUTICOS (AVUR)

Mensaje transmitido por medio de telecomunicaciones y que contiene información urgente relacionada con la seguridad a la navegación. Se transcribe en la Sección IV los Radioavisos vigentes al momento de la publicación del Folleto.

Los medios de transmisión de los Radioavisos Náuticos son informados a través del Aviso General N° *5/2022(G) y la Lámina N° 57.

2.6.- AVISOS INFORMATIVOS.

En la Sección V.1, se incluyen todas aquellas comunicaciones que se estimen de interés para la navegación, sin menoscabo de su difusión inicial mediante Radioaviso Náutico cuando correspondiese. Como ejemplo de ello, se pueden incluir novedades de estado operativo de las estaciones costeras (las cuales en un principio son retransmitidas por Radioavisos Náuticos).

INSTRUCCIONES

3.- PERÍODO DE EMISIÓN Y VIGENCIA DE LOS AVISOS

3.1.- AVISOS GENERALES (G)

Tienen vigencia anual. Todos los Avisos Generales que permanecen vigentes del año anterior son sustituidos por uno idéntico que aparece publicado en el Folleto N° 1.

3.2.- AVISOS DEFINITIVOS

Anualmente, en el último Folleto, aparece un listado de todos los Avisos Definitivos que fueron publicados durante el año y las cartas que corrigieron (Sección II).

3.3.- AVISOS PRELIMINARES (P)

De ser posible se emitirá con dos meses de anticipación. Una vez cumplido el aviso anticipado será sustituido por un Definitivo o Temporario, según corresponda. En la Sección II, aparece la lista de Avisos Preliminares y Temporarios vigentes, así como la de aquellos anulados. Anualmente en el primer Folleto del año, se repiten todos los Avisos Temporarios y Preliminares que permanecen en vigencia.

3.4.- RADIOAVISOS NÁUTICOS

Los Radioavisos Náuticos generalmente tienen una vigencia de 42 días, y se transmitirán mientras la información correspondiente sea válida; sin embargo, si se conoce la finalización del acontecimiento, se indicará en el texto del Radioaviso. Los horarios de dichas vigencias serán expresados siempre en hora local, a menos que sea especificado el huso internacional (UTC).

4.- NUMERACIÓN

4.1.- Los Avisos a los Navegantes son identificados por un número de aviso que se compone de dos partes, separada por una barra inclinada. Los dígitos ubicados a la izquierda de la barra indican el número del aviso que es anual y correlativo. Los cuatro dígitos ubicados a la derecha de la barra identifican el año del aviso.

4.2.- La secuencia de numeración que identifica a los Avisos Generales, Definitivos, Temporarios, Preliminares e Informativos es una sola. Los Avisos Generales, Temporarios, Preliminares e Informativos son identificados por las anotaciones (G), (T), (P) o (I) respectivamente ubicada a la derecha del número del Aviso.

4.3.- El símbolo *, ubicado a la izquierda del número del Aviso, indica que la información es de origen nacional (Uruguay).

4.4.- Los Radioavisos Náuticos se identifican por la palabra AVUR seguida de un número de hasta 4 dígitos que es correlativo y separado por un punto, una cifra de dos dígitos que representará las últimas dos del año en que se originó el AVUR.

5.- CORRECCIONES A LAS PUBLICACIONES NÁUTICAS

A Partir del Folleto N° 3 del año 2018, la numeración de las correcciones a las publicaciones es correlativa para cada publicación, pudiendo ser acompañadas por hojas anexadas en su respectiva sección.

La Lista de Faros es la fuente principal de información sobre las señales marítimas. Las correcciones pueden publicarse con antelación a la correspondiente carta náutica.

6.- REFERENCIAS DE LA INFORMACIÓN

6.1.- Las marcaciones son verdaderas, dadas en grados contadas de 000° a 359°59' en el sentido del movimiento de las agujas del reloj.

6.2.- Las relativas a las luces, incluso sus sectores de iluminación o de peligros, están dadas desde el mar.

6.3.- Cuando las posiciones sean informadas por marcación y distancia, las mismas estarán dadas a partir del punto establecido como referencia.

6.4.- Las situaciones geográficas son referidas a la carta de mayor escala, salvo indicación contraria.

6.5.- Las horas corresponden a la hora legal vigente.

6.6.- Las profundidades son referidas a los planos de reducción de sondas fijados para la carta de mayor escala.

6.7.- Las alturas están dadas sobre el nivel medio del mar.

INSTRUCCIONES

7.– POSICIONAMIENTO MEDIANTE GPS

La totalidad de las cartas editadas por el SOHMA, están confeccionadas con datum horizontal correspondiente al Sistema Geodésico Mundial (WGS-84), lo cual permite leer las coordenadas desde GPS.

8.– TEXTOS EN INGLÉS

El SOHMA publica la traducción no oficial al inglés, de los Avisos Generales, Definitivos, Temporales, Preliminares, Informativos y Radioavisos. El texto en inglés no constituye una traducción oficial, sino realizada con la finalidad de facilitar el uso del Folleto a los navegantes que no conocen o no entienden correctamente el idioma español.

9.– CARTAS NÁUTICAS ELECTRÓNICAS (Sección II.5)

En esta Sección se informa:

9.1.– Las nuevas ediciones de celdas de Cartas Náuticas Electrónicas publicadas en el mes.

9.2.– Las celdas actualizadas durante el mes.

9.3.– Como informativo, las versiones vigentes.

10.– INFORMACIÓN NÁUTICA (Sección V)

En esta Sección se incluyen todo tipo de información o instrucción de interés para la navegación que no genera correcciones a cartas y publicaciones náuticas del SOHMA. Dentro de esta información se incluyen los Avisos Generales e Informativos.

11.– ADVERTENCIA

La ausencia de novedades en el Folleto de Avisos a los Navegantes o en los Radioavisos Náuticos (AVUR) no debe ser interpretada como situación normal en las rutas de navegación, sino que sobre ellas, no se han recibido informes o denuncias.

PÁGINA EN BLANCO

AVISOS A LOS NAVEGANTES

Folleto N° 12

Montevideo, 31 de diciembre de 2022.–

CARTAS Y PUBLICACIONES AFECTADAS POR LOS AVISOS A LOS NAVEGANTES

N° CARTA	EDICIÓN	AVISOS	N° PUBLIC.	EDICIÓN	N° DE CORRECCIÓN
702	2019	*67/2022	5	2017	N° 39/2022
703	2019	*67/2022			
705	2019	*67/2022			
721	2019	*67/2022			

AVISOS A LOS NAVEGANTES

II.1 AVISOS DEFINITIVOS

*67/2022 RÍO URUGUAY
ACTUALIZACIÓN DE LA INFORMACIÓN
CARTAS NÁUTICAS N° 702, N° 703, N° 705 Y N° 721 (*última corrección 702: *60/2022 - 703: *45/2021
705: *45/2021 - 721: *45/2021*)
Insertar gráficos adjuntos al final de la Sección II.

Se corrigen Ayudas a la Navegación correspondientes en Lista de Faros (Sección III.2).

Autoridad: SOHMA

RÍO URUGUAY
UPDATE OF INFORMATION

NAUTICAL CHARTS N° 702, N° 703, N° 705 AND N° 721 (*previous update 702: *60/2022
703: *45/2022 -705: *45/2021 - 721: *45/2021*)
Insert the accompanying block of Section II.

Aids to Navigation are corrected in List of Lights (Section III.2).

Authority: SOHMA

*68/2022 NUEVA CARTA NÁUTICA ELECTRÓNICA (ENC)
El Servicio de Oceanografía, Hidrografía y Meteorología de la Armada (SOHMA) ha editado la siguiente nueva Carta Náutica Electrónica (ENC):
– UY600623 “Río de La Plata, Acceso a la Terminal Punta Pereira y Punta Conchillas”.

Autoridad: SOHMA

NEW ELECTRONIC NAVIGATIONAL CHARTS

The Service of Oceanography, Hydrography and Meteorology of the Navy (SOHMA) has published the following new Electronic Navigational Chart (ENC):

– UY600623 “Río de La Plata, Acceso a la Terminal Punta Pereira y Punta Conchillas”.

Authority: SOHMA

AVISOS A LOS NAVEGANTES

Folleto N° 12

Montevideo, 31 de diciembre de 2022.-

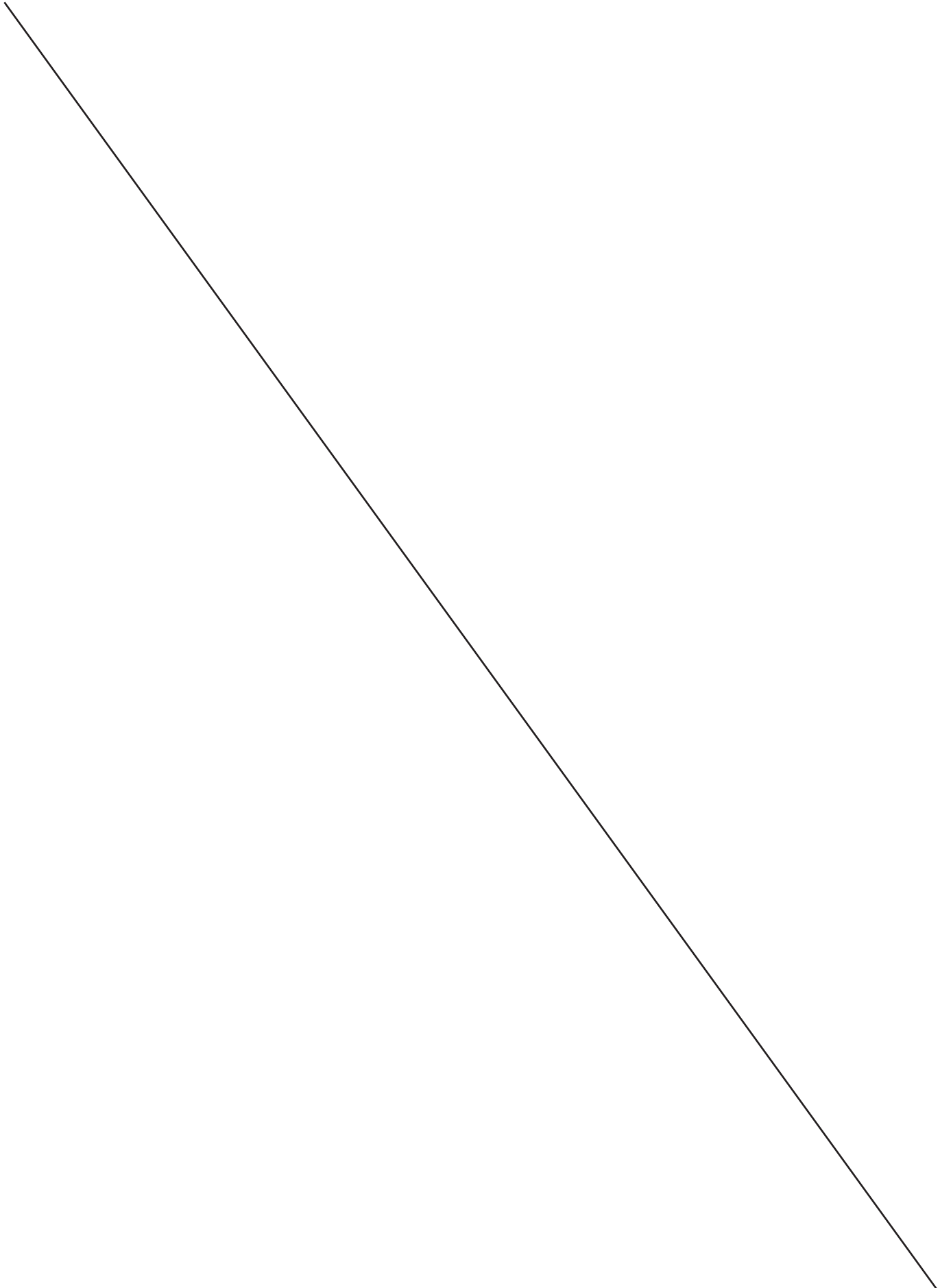
AVISOS TEMPORARIOS Y PRELIMINARES VIGENTES

N° AVISO AÑO	CARTAS AFECTADAS	LAT/LONG KM	LUGAR Y OBJETO
<u>RÍO DE LA PLATA</u>			
*79/2016(T)	41	34°55.12' S 056°16.99' W	PUNTA YEGUAS ÁREA DE PROHIBICIÓN A LA NAVEGACIÓN
*60/2020(T)	30		RÍO DE LA PLATA EMBARCACIÓN HUNDIDA
*82/2021(T)	41		PUNTA BRAVA
*28/2022(T)	41		PROXIMIDADES CANAL DE ACCESO DÁRSENA LA TEJA NOVEDADES DE BALIZAMIENTO
*39/2022(T)	61	34°01'18.30" S 058°19'27.03" W	RÍO DE LA PLATA CANAL SUR ISLA SOLA
<u>RÍO NEGRO</u>			
*56/2022(T)		33°14'30" S 58°01'05" W	PUENTE GENERAL LIBER SEREGNI
<u>PUBLICACIONES NÁUTICAS</u>			
*69/2022(P)			PUBLICACIÓN 4D "ESTADÍSTICAS DE NIVELES EN PUERTOS DEL URUGUAY - PUERTO DE LA PALOMA

AVISOS TEMPORARIOS Y PRELIMINARES ANULADOS

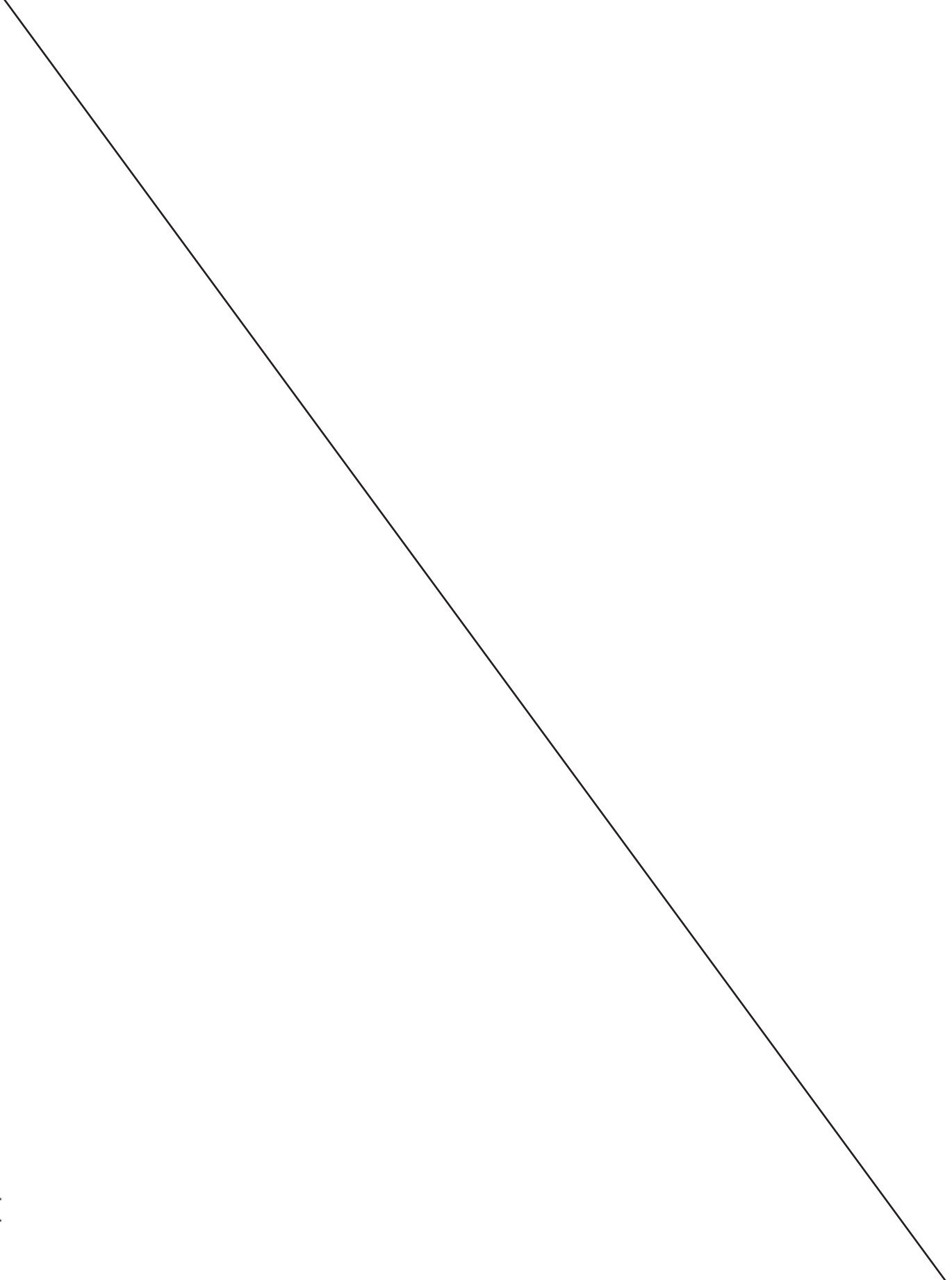
N° AVISO AÑO	CARTAS AFECTADAS	LAT/LONG Km..	LUGAR Y OBJETO
/			

AVISOS A LOS NAVEGANTES



AVISOS A LOS NAVEGANTES

II.2 AVISOS TEMPORARIOS



AVISOS A LOS NAVEGANTES

II.3 AVISOS PRELIMINARES

*69/2022 (P) NUEVA PUBLICACIÓN NÁUTICA
PUBLICACIÓN 4D “ESTADÍSTICAS DE NIVELES EN PUERTOS DEL URUGUAY - PUERTO DE LA
PALOMA
Será publicada nueva edición en Marzo de 2023.

Autoridad: SOHMA

NEW EDITION OF NAUTICAL PUBLICATION
PUBLICATION 4D “ESTADÍSTICAS DE NIVELES EN PUERTOS DEL URUGUAY - PUERTO DE LA
PALOMA
New edition will be released on March 2023.

Authority: SOHMA

AVISOS A LOS NAVEGANTES

II.4 LISTA ACUMULATIVA DE CORRECCIONES EN CARTOGRAFÍA NÁUTICA PAPEL

CARTA	EDICIÓN	Número de Aviso Definitivo(Número de Folleto)/Año
1	2020	76(F10)/2021 *24(F1)-*42(F5)-*49(F7)-*58(F9)/2022
2	2022	-
3	2021	*31(F2)-*42(F5)-*49(F7)-*58(F9)/2022
10	2022	-
19	2019	*71(F9)-*77(F10)/2021 *32(F2)/2022
20	2017	*62(F10)-*65-*66(F11)/2022
21	2020	-
30	2022	-
31	2020	*62(F10)-*65(F11)/2022
32	2006	*74(F9)/2007 *48(F4)-*68(F8)/2016 *40(F5)-*58(F8)/2017 *66(F11)/2022
39	2017	*70(F10)/2017 *49(F10)-52(F11)/2020
40	2018	*56(F8)-*61(F9)-66(F11)-*76(F12)/2018 *28(F2)-*40(F4)-*55(F8)/2019 *28(F4)-*41(F8)-*44(F9)-*53(F11)/2020 *64(F7)-*90(F12)/2021 *25-*26(F1)-*33(F2)-*49(F7)-*59(F9)/2022
41	2017	*70(F10)/2017 *44(F4)-*61(F9)/2018 *28(F4)-*41(F8)-*49(F10)-*53(F11)/2020 *40(F4)-*64(F7)-*66(F8)-*90-*91(F12)/2021 *33(F2)-*49(F7)-*59(F9)/2022
50	2018	70-*72(F11)/2018 *28(F2)-*39(F4)-44(F5)/2019 *32(F5)-*35(F6)-*41(F8)-*44(F9)/2020 27(F2)-44(F5)-*64(F7)-*72(F9)-*78-79(F10)-*90-*92-93(F12)/2021 *26-*27(F1)-51(F7)-*59(F9)/2022
51	2018	*29(F2)-*69(F11)/2019
52	2019	*41(F4)/2021 *27(F1)/2022
60	2020	29-*30(F4)-*32(F5)-*35(F6)-*54(F11)/2020 28-29(F2)-62-63(F7)-*72(F9)-85(F11)/2021 *27(F1)-46(F6)-50-51(F7)/2022
61	2020	*50(F10)/2020
62	2020	*30(F4)/2020 *27(F1)/2022
701	2019	*42(F8)-*50(F10)/2020 *24(F1)-*45(F5)/2021 *60(F9)/2022
702	2019	*71(F11)/2019 *45(F9)-*49-*51(F10)-/2020 *45(F5)-*55(F6)/2021 *60(F9)-*67(F12)/2022
703	2019	*36(F6)-*49(F10)-*52(F11)/2020 *45(F5)/2021 *67(F12)/2022
705	2019	*49(F10)-*52(F11)/2020 *45(F5)/2021 *67(F12)/2022
706	2019	*45(F9)-*49(F10)/2020 *45(F5)-*56(F6)/2021
721	2019	*49(F10)/2020 *45(F5)/2021 *67(F12)/2022
801	2021	-
802	2020	*45(F5)-*67(F8)/2021
803	2020	*45-*46(F5)-*67(F8)/2021
804	2020	*45-*47(F5)-*67(F8)/2021
805	2020	*42(F4)-*45-*48(F5)/2021
901	2021	*68(F8)/2021 *63(F10)/2022
902	2021	-
903	2021	-
904	2021	-
905	2021	-
906	2021	-
930	2021	-
1001	2021	-
1002	2021	*34(F2)/2022
1003	2022	-
1111	2022	-
2201	2022	-
2202	2022	-

Nota: En la sección "Publicaciones náuticas" del portal web de SOHMA, se encuentran las listas acumulativas respectivas a cada Carta náutica, conteniendo los detalles de los Avisos Definitivos mencionados en la tabla de la presente sección.

AVISOS A LOS NAVEGANTES

II.5 CARTAS NÁUTICAS ELECTRÓNICAS (CNE/ENC)

Navegantes y usuarios en general:

“Las Cartas Náuticas Electrónicas (CNE) producidas por el SOHMA son validadas por el IC-ENC desde enero de 2012, a efectos de cumplir con la Norma S-57 de la Organización Hidrográfica Internacional (OHI) y la Guía para la Implementación de los Principios WEND de la OHI.

Las mismas se encuentran encriptadas según la Norma S-63 (OHI), y deben ser adquiridas por el navegante a través de los agentes oficiales del Servicio Hidrográfico del Reino Unido (UKHO).

Electronic Navigational Charts (ENC) produced by SOHMA are validated by the IC-ENC since January 2012, in order to accomplish with S-57 Standard of the International Hydrographic Organization (IHO) and the Guide for the Implementation of the IHO WEND principles.

They are encrypted according with S-63 Standard (IHO), and can be purchased by the Mariners in the ADMIRALTY Chart Agents.

CARTAS NÁUTICAS ELECTRÓNICAS VIGENTES (CNE/ENC) PUBLICADAS POR SOHMA

CNE/ENC	EDICIÓN	TÍTULO DE LA CARTA NÁUTICA ELECTRÓNICA
OCÉANO ATLÁNTICO Y RÍO DE LA PLATA		
UY200001.003	<i>TERCERA</i>	Aproximación al Río de la Plata
UY300003.011	<i>QUINTA</i>	Desde Arroyo Chuy hasta Montevideo
UY40003A.001		La Coronilla
UY40003B.001		Cabo Castillos y Cabo Polonio
UY500019.000	<i>SEGUNDA</i>	Puerto la Paloma desde Punta Rubia hasta Cabo Santa María
UY400020.000	<i>TERCERA</i>	Aproximación a Bahía de Maldonado desde Punta José Ignacio hasta Piriápolis
UY500021.000		Terminal Petrolera. Desde Punta Maldonado hasta Punta José Ignacio
UY400030.000	<i>SEGUNDA</i>	Desde Punta Ánimas hasta Atlántida
UY500031.000	<i>TERCERA</i>	Bahía de Maldonado e Isla de Lobos
UY60031A.000	<i>SEGUNDA</i>	Puerto de Punta del Este
UY50031B.000	<i>SEGUNDA</i>	Punta Ballena
UY500032.002	<i>SEGUNDA</i>	Puerto de Piriápolis desde Punta Rasa hasta Punta de los Burros
UY60032A.001	<i>SEGUNDA</i>	Puerto de Piriápolis
UY500039.000		Desde Islotes Las Pipas hasta Punta Trouville
UY60039A.000		Puerto del Buceo
UY400040.001	<i>OCTAVA</i>	Aproximación al Puerto de Montevideo desde Isla de Flores hasta Banco de Santa Lucía
UY50040A.001	<i>TERCERA</i>	Isla de Flores
UY500041.000	<i>SEXTA</i>	Puerto de Montevideo
UY300050.001	<i>QUINTA</i>	Desde Montevideo hasta proximidades Punta Mocharife
UY400051.000	<i>SEGUNDA</i>	Desde Punta del Rosario hasta Barra Riachuelo
UY50051B.000	<i>SEGUNDA</i>	Puerto Sauce
UY500052.002	<i>TERCERA</i>	Puerto de Colonia del Sacramento desde Punta Riachuelo hasta Islas Hornos
UY300060.010	<i>SÉPTIMA</i>	Desde Puerto de Colonia del Sacramento hasta Puerto de Nueva Palmira
UY600623.000		Acceso a la Terminal Punta Pereira y Punta Conchillas

AVISOS A LOS NAVEGANTES

II.5 CARTAS NÁUTICAS ELECTRÓNICAS (CNE/ENC)

CARTAS NÁUTICAS ELECTRÓNICAS VIGENTES (CNE/ENC) PUBLICADAS POR SOHMA

CNE/ENC	EDICIÓN	TÍTULO DE LA CARTA NÁUTICA ELECTRÓNICA
RÍO URUGUAY		
UY400701.005	TERCERA	Desde Km. 3 al Km. 18
UY50701A.003	TERCERA	Puerto de Nueva Palmira y Dársena Higuieritas
UY400702.006	SEGUNDA	Desde el Km. 19 al Km. 41
UY50702A.002		Paso Márquez Inferior
UY50702B.002		Paso Márquez Medio
UY400703.002	TERCERA	Desde el Km. 42 al Km. 66 a Acceso a Villa Soriano
UY50703A.003		Paso Márquez Superior
UY50703B.002		Paso Punta Amarilla
UY50704A.003		Riacho Yaguarí
UY400705.002	SEGUNDA	Desde el Km. 67 al Km. 82
UY50705A.002		Paso Punta Caballos
UY400706.000	CUARTA	Desde Km. 83 al Km. 100
UY50706A.002	TERCERA	Puerto de Fray Bentos
UY50706B.000	SEGUNDA	Paso Barrizal
UY400801.000	TERCERA	Desde Km. 101 hasta Km. 112
UY60801A.000		Terminal Orión
UY50801B.000		Paso Abrigo
UY50801C.000		Paso Ñandubayzal
UY400802.001	TERCERA	Desde Km. 113 hasta Km. 135
UY400803.001	TERCERA	Desde Km. 136 hasta Km. 157
UY400804.002		Desde Km. 158 hasta Km. 179
UY400805.000		Desde Km. 180 hasta Km. 204
UY400901.003		Desde Km. 205 hasta Paso Perucho Verne
UY50901A.001		Puerto de Paysandú

CELDAS ACTUALIZADAS AL MES DE ENERO DE 2023

CNE/ENC	Nº AVISO ORIGINADOR
DISTRIBUCIÓN IC – ENC	
UY600623.000	Nueva Carta Náutica Electrónica

AVISOS A LOS NAVEGANTES

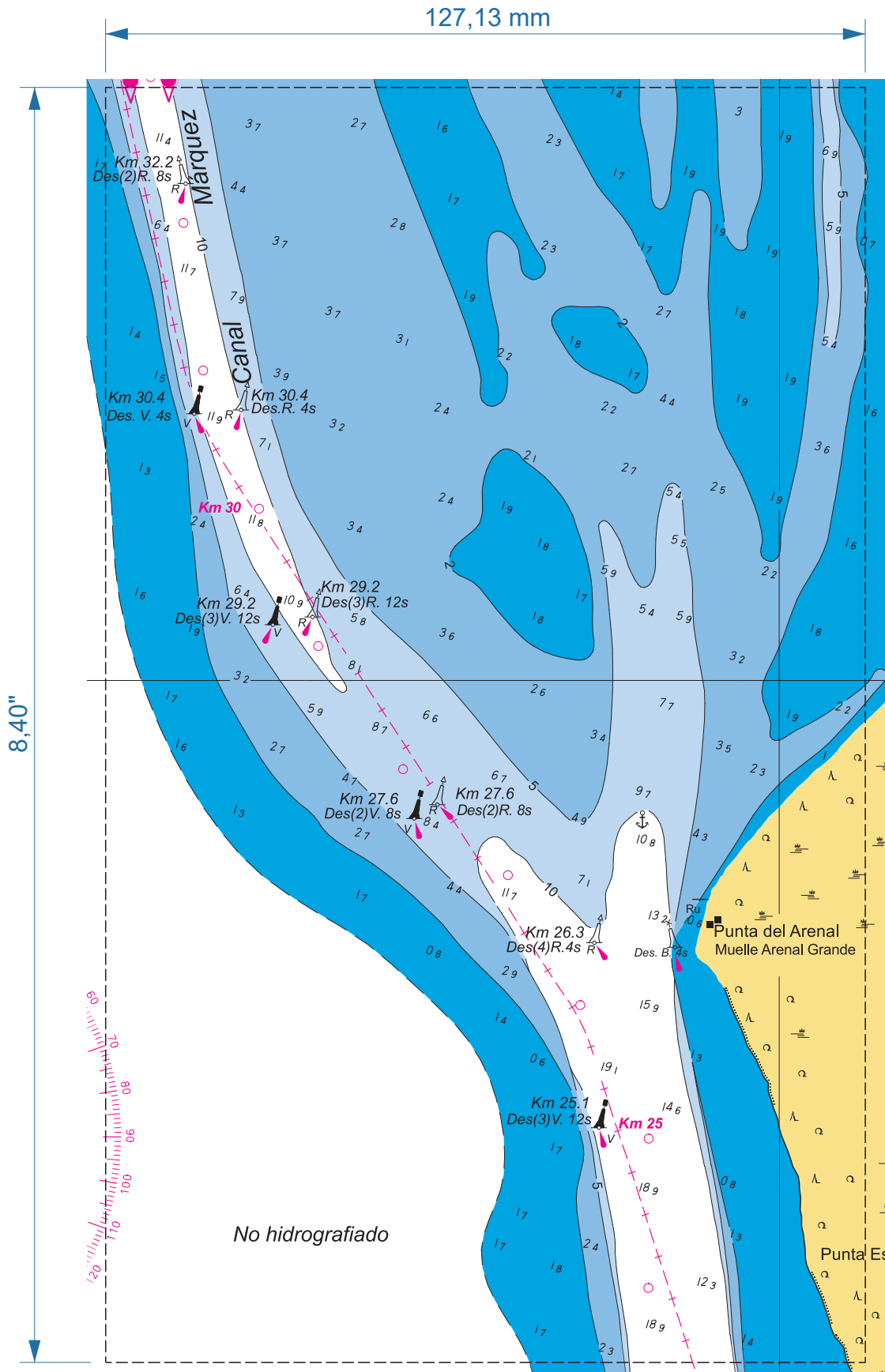
Folleto N° 12

Montevideo, 31 de diciembre de 2022.-

CARTAS URUGUAYAS AFECTADAS POR AVISOS DEFINITIVOS DURANTE EL AÑO 2022

N° CARTA	EDICIÓN	AVISOS
1	2020	*24-*42-*49-*58
3	2021	*31-*42-*49-*58
19	2019	*32
20	2017	*62-*65-*66
30	2008	*49-*54
31	2020	*62-*65
32	2006	*66
40	2018	*25-*26-*33-*49-*59
41	2018	*33-*49-*59
50	2018	*26-*27-51-*59
52	2019	*27
60	2020	*27-46-50-51
62	2020	*27
701	2019	*60
702	2019	*60-*67
703	2019	*67
705	2019	*67
721	2019	*67
901	2020	*63
1002	2021	*34

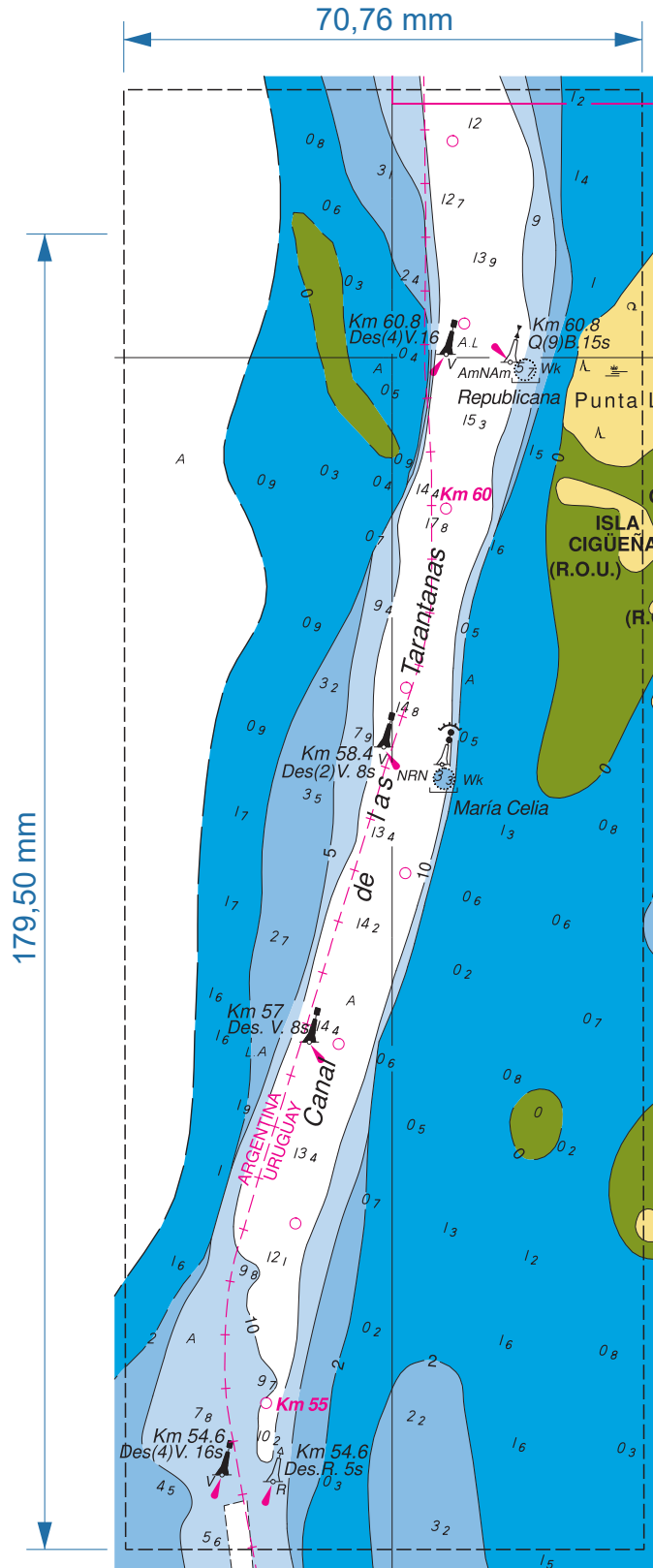
Gráfico adjunto del Aviso Definitivo *67/2022 para Carta Náutica 702



NOTA

Al momento de realizar la impresión de los gráficos o notas, tener en consideración que se deberán configurar las propiedades de impresión del documento para ser impreso en la escala original, debiendo seleccionar la opción (de la configuración de impresión) Escala de Pagina "Ninguna". De no realizar la citada configuración causará la alteración de las medidas originales de éstos, pudiendo existir incompatibilidad en las medidas de la información impresa respecto a las Cartas.

Gráfico adjunto del Aviso Definitivo *67/2022 para Carta Náutica 703

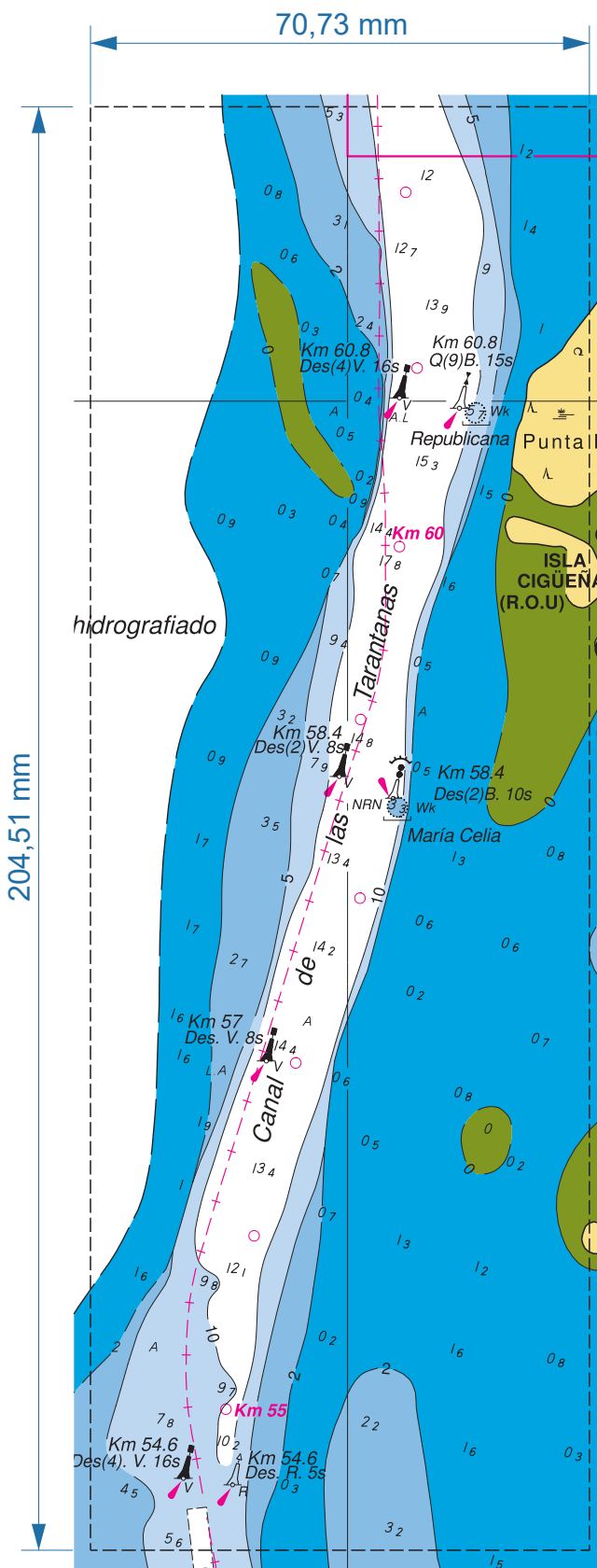
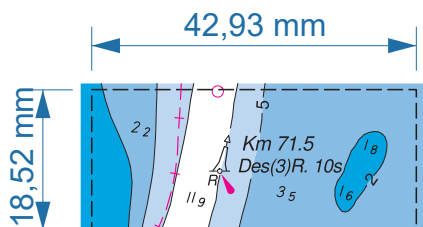


NOTA

Al momento de realizar la impresión de los gráficos o notas, tener en consideración que se deberán configurar las propiedades de impresión del documento para ser impreso en la escala original, debiendo seleccionar la opción (de la configuración de impresión) Escala de Pagina "**Ninguna**". De no realizar la citada configuración causará la alteración de las medidas originales de éstos, pudiendo existir incompatibilidad en las medidas de la información impresa respecto a las Cartas.

Carta Náutica 721

Carta Náutica 705



NOTA

Al momento de realizar la impresión de los gráficos o notas, tener en consideración que se deberán configurar las propiedades de impresión del documento para ser impreso en la escala original, debiendo seleccionar la opción (de la configuración de impresión) Escala de Pagina "Ninguna". De no realizar la citada configuración causará la alteración de las medidas originales de éstos, pudiendo existir incompatibilidad en las medidas de la información impresa respecto a las Cartas.

CORRECCIONES A LAS PUBLICACIONES NÁUTICAS

FE DE ERRATAS DEL FOLLETO DE AVISOS A LOS NAVEGANTES

Sin novedad.

III.1 NUEVAS PUBLICACIONES

El Servicio de Oceanografía, Hidrografía y Meteorología de la Armada (SOHMA) ha editado la siguiente nueva Carta Náutica Electrónica (ENC):

– UY600623 “Río de La Plata, Acceso a la Terminal Punta Pereira y Punta Conchillas”.

The Service of Oceanography, Hydrography and Meteorology of the Navy (SOHMA) has published the following new Electronic Navigational Chart (ENC):

– UY600623 “Río de La Plata, Acceso a la Terminal Punta Pereira y Punta Conchillas”.

III

CORRECCIONES A LAS PUBLICACIONES NÁUTICAS

III.2 LISTA DE FAROS

PUBLICACIÓN N° 5
(Edición 2017)

Corrección N° 39/2022:

Sustituir por nuevas páginas VII-5 a VII-10, adjuntas al final de la Sección III.

Replace by new pages VII-5 to VII-10, attached at the end of Section III.

LISTADO DE CORRECCIONES

Año	Número de corrección (Folleto)
2018	N°01 (F6) - N°02 (F7) - N°03 (F8) - N°04 (F9) - N°05 (F10) - N°06 (F11) - N°07 (F12)
2019	N°08 (F1) - N°09 (F2) - N°10 (F3) - N°11 (F4) - N°12 (F6) - N°13 (F8) - N°14 (F9) - N°15(F10) - N°16 (F11)
2020	N°17 (F4) - N°18 (F5) - N°19 (F8) - N°20 (F9) - N°21 (F10) - N°22 (F11)
2021	N°23 (F1) - N°24 (F2) - N°25 (F4) - N°26 (F5) - N°27 (F7) - N°28 (F8) - N°29 (F9) - N°30 (F10) - N°31 (F11) - N°32 (F12)
2022	N°33 (F1) - N°34 (F2) - N°35 (F7) - N°36 (F7) - N°37 (F9) - N°38 (F10) - N°39 (F12)

III

CORRECCIONES A LAS PUBLICACIONES NÁUTICAS

III.3 CATÁLOGO DE PUBLICACIONES NÁUTICAS

PUBLICACIÓN N° 2
(Edición 2021)

Sin novedad.

LISTADO DE CORRECCIONES

Año	Número de Aviso Definitivo
2021	N°01 (F10) - N°02 (F11) - N°03 (F12)
2022	N°04 (F03) N°05 (F05) - N°06 (F07) - N°07 (F09) - N°08 (F10)

III

CORRECCIONES A LAS PUBLICACIONES NÁUTICAS

III.4 LIBRO DE SÍMBOLOS Y ABREVIATURAS

PUBLICACIÓN N° 1
(Edición 2012)

Sin novedad.

LISTADO DE CORRECCIONES

Año	Número de Aviso Definitivo
2012	*91 (F11)
2017	*43 (F5)
Número de corrección (Folleto)	
2018	N°01 (F5)
2019	-
2020	-
2021	N°02 (F5)
2022	-

III

CORRECCIONES A LAS PUBLICACIONES NÁUTICAS

III.5 OTRAS PUBLICACIONES (I.A.L.A., R.I.P.P.A., ETC)

SISTEMA DE BALIZAMIENTO MARÍTIMO I.A.L.A. PUBLICACIÓN N° 7 (Edición 2016)

Sin novedad.

LISTADO DE CORRECCIONES

Año	Número de corrección (Folleto)
2018	N°01 (F8)
2019	-
2020	-
2021	N°02 (F7)
2022	-

REGLAMENTO INTERNACIONAL PARA PREVENIR LOS ABORDAJES PUBLICACIÓN N° 10 (Edición 2012)

Sin novedad.

LISTADO DE CORRECCIONES

Año	Número de corrección (Folleto)
2021	N°01 (F4) – N°02 (F7)
2022	-

III

CORRECCIONES A LAS PUBLICACIONES NÁUTICAS

Folleto N° 12

Montevideo, 31 de diciembre de 2022.-

PUBLICACIONES URUGUAYAS AFECTADAS POR CORRECCIONES DURANTE EL AÑO 2022

N° PUBLIC.	EDICIÓN	CORRECCIONES
2	2021	04-05-06-07-08
5	2017	33-34-35-36-37-38-39

PÁGINAS A SUSTITUIR EN
PUBLICACIÓN N° 5
LISTA DE FAROS
Y
SEÑALES MARÍTIMAS

PÁGINA EN BLANCO

(1) Número	(2) Área, nombre y ubicación	(3) Posición S/W	(4) Característica Intensidad	(5) Elevación	(6) Alcance nominal	(7) Descripción de la estructura/altura	(8) Observaciones
RÍO URUGUAY							
PROXIMIDADES ARROYO DE LA AGRACIADA							
9125	-Boya Km 18.4 (Lateral Babor) (AR)	33°45.18' 58°26.33'	Des(2)V. 8s		5	Casco Verde.	En la Punta Norte del Banco.
9130 H214-4885	-Boya Km 21.4 Canal de la Agraciada (Lateral Estribor) (AR)	33°43.15' 58°26.00'	Des(3)R. 12s		5	Casco Rojo. 3	L.0.5s E.1.5s(2) L.0.5s E.7.5s Señala veril del Banco de la Agraciada.
PUNTA ESPERANZA							
9135	-Boya Km 25.1 (Lateral Babor)	33°41.62' 58°26.78'	Des(3)V. 12s		4	Castillete Verde. M.T.: 1 Cil. Verde.	
PUNTA DEL ARENAL							
9140	-Boya Km 26.0 (Especial)	33°40.98' 58°26.46'	Des.Am. 4s			Casco y Torre Amarilla. M.T.: Cruz Amarilla en forma de "X".	L.3.5s E.0.5s
9145	-Boya Km 26.3 (Lateral Estribor)	33°40.95' 58°26.80'	Des.R. 4s		4	Casco y torre Rojo. M.T.: 1 Cono Rojo.	L.0.5s E.3.5s
9150	-Boya Par Km 27.6 (Lateral Estribor)	33°40.45' 58°27.48'	Des(2)R. 8s		4	Casco y torre Rojo. M.T.: 1 Cono Rojo.	L.0.5s E.1.0s L.0.5s E.6.0s
9155	-Boya Par Km 27.6 (Lateral Babor)	33°40.50' 58°27.58'	Des(2)V. 8s		4	Casco y torre Verde M.T.: 1 Cil. Verde	
CANAL MÁRQUEZ							
9160	-Boya Par Km 29.2 (Lateral Babor) (AR)	33°39.80' 58°28.13'	Des(3)V. 12s		5	Casco Verde. 3	L.0.5s E.1.5s(2) L.0.5s E.7.5s
9165	-Boya Par Km 29.2 (Lateral Estribor)	33°39.77' 58°28.02'	Des(3)R. 12s		4	Casco y torre Rojo. M.T.: 1 Cono Rojo.	
9170	-Boya Par Km 30.4 (Lateral Estribor)	33°39.02' 58°28.33'	Des.R. 4s		4	Casco y torre Rojo. M.T.: 1 Cono Rojo.	
9175 H214-4890	-Boya Par Km 30.4 (Lateral Babor) (AR)	33°39.02' 58°28.48'	Des.V. 4s		5	Casco Verde. 3	L.0.5s E.3.5s
9180	-Boya Km 32.2 (Lateral Estribor)	33°38.20' 58°28.57'	Des(2)R. 8s		4	Casco y torre Rojo. M.T.: 1 Cono Rojo.	
9185 H214-4891	-Boya Km 34.3 (Lateral Babor) (AR)	33°37.48' 58°28.90'	Des(2)V. 8s		5	Casco Verde. 3	L.0.5s E.1.0s L.0.5s E.6.0s

(1) Número	(2) Área, nombre y ubicación	(3) Posición S/W	(4) Característica Intensidad	(5) Elevación	(6) Alcance nominal	(7) Descripción de la estructura/altura	(8) Observaciones
RÍO URUGUAY							
CANAL MÁRQUEZ							
9190	-Boya Km 34.7 (Lateral Babor)	33°37.02' 58°29.08'	Des(2)V. 10s		4	Casco y torre Verde. M.T.: 1 Cilindro Verde.	
9195	-Boya Km 34.7 (Lateral Estribor)	33°36.97' 58°29.02'	Des(2)R. 8s		4	Casco y torre Rojo. M.T.: 1 Cono Rojo.	L.0.5s E.1.0s L.0.5s E.6.0s
PASO MÁRQUEZ							
9200	-Boya Km 35.8 (Lateral Estribor)	33°36.38' 58°29.43'	Des(3)R. 10s		4	Casco y torre Rojo. M.T.: 1 Cono Rojo.	
9205 H214-4893	-Boya Intramar IV Km 36.2 (Peligro Aislado) (AR)	33°36.22' 58°29.38'	Des(2)B. 10s		5	Casco, Negro, Rojo, Negro. 3	L.0.5s E.1.0s L.0.5s E.8.0s Señala casco a pique.
9210	-Boya Km 36.7 (Lateral Estribor) (AR)	33°36.12' 58°29.57'	Des(3)R. 12s		5	Casco Rojo. 3	L.0.5s E.1.5s(2) L.0.5s E.7.5s
9215	-Boya Km 36.7 (Lateral Babor)	33°36.12' 58°29.68'	Des(3)V. 10s		4	Casco y torre Verde. M.T.: 1 Cilindro Verde.	L.1.0s E.1.0s L.1.0s E.1.0s L.1.0s E.5.0s
BANCO DE MÁRQUEZ							
9220 H214-4896	-Boya Chata Potrero Km 37.6 (Peligro Aislado) (AR)	33°35.48' 58°29.33'			5	Casco Negro Rojo Negro. 3	Señala casco a pique.
PASO MÁRQUEZ							
9225 H214-4897	-Boya Par Km 38.1 (Lateral Babor) (AR)	33°35.28' 58°29.73'	Des(4)V. 16s		5	Casco Verde. 3	L.0.5s E.1.5s(3) L.0.5s E.9.5s
9230	-Boya Par Km 38.1 (Lateral Estribor)	33°35.33' 58°29.62'	Des(4)R. 16s		4	Casco y torre Rojo. M.T.: 1 Cono Rojo.	
9235	-Boya Par Km 39.0 (Lateral Estribor)	33°34.88' 58°29.30'	Des.R. 6s		4	Casco y torre Rojo. M.T.: 1 Cono Rojo.	
9240	-Boya Par Km 39.0 (Lateral Babor)	33°34.85' 58°29.40'	Des.V. 6s		4	Casco y torre Verde. M.T.: 1 Cil. Verde.	
9245	-Boya Par Km 40.0 (Lateral Estribor)	33°34.47' 58°28.92'	Des(2)R. 8s		4	Casco y torre Rojo. M.T.: 1 Cono Rojo.	
9250	-Boya Par Km 40.0 (Lateral Babor)	33°34.42' 58°28.97'	Des(2)V. 8s		4	Casco y torre Verde. M.T.: 1 Cil. Verde.	
9255 H214-4899	-Boya Par Km 41.3 (Lateral Babor) (AR)	33°33.87' 58°28.40'	Des(3)V. 12s		5	Casco Verde. 3	L.0.5s E.1.5s(2) L.0.5s E.7.5s

(1) Número	(2) Área, nombre y ubicación	(3) Posición S/W	(4) Característica Intensidad	(5) Elevación	(6) Alcance nominal	(7) Descripción de la estructura/altura	(8) Observaciones
RÍO URUGUAY							
PASO MÁRQUEZ							
9260	-Boya Par Km 41.3 (Lateral Estribor)	33°33.92' 58°28.32'	Des(3)R. 12s		4	Casco y torre Rojo. M.T.: 1 Cono Rojo.	
9265 H214-4900	-Boya Par Km 43.4 (Lateral Estribor) (AR)	33°33.03' 58°27.42'	Des(3)R. 12s		5	Casco Rojo. 3	L.0.5s E.1.5s(2) L.0.5s E.7.5s
9270	-Boya Par Km 43.4 (Lateral Babor)	33°33.00' 58°27.48'	Des(3)V. 12s		4	Casco y torre Verde. M.T.: 1 Cil. Verde.	
9275	-Boya Km 44.9 (Lateral Babor)	33°32.42' 58°26.88'	Des.V. 8s		4	Casco y torre Verde. M.T.: 1 Cil. Verde.	
9280	-Boya Km 45.4 (Lateral Babor)	33°32.10' 58°26.68'	Des(4)V. 16s		4	Casco y torre Verde. M.T.: 1 Cil. Verde.	
PUNTA CABEZA DE NEGRO							
9285	-Boya Km 47.5 (Lateral Estribor) (AR)	33°31.08' 58°26.27'	Des.R. 4s		4	Casco y torre Roja. M.T.: 1 Cono Rojo.	
PASO PUNTAAMARILLA							
9290 H214-4902	-Boya Km 49.1 (Lateral Estribor) (AR)	33°30.47' 58°26.05'	Des.R. 4s		5	Casco Rojo. 3	L.0.5s E.3.5s
9295	-Boya Km 49.8 (Lateral Babor) (AR)	33°29.78' 58°26.10'	Des(3)V. 12s		5	Casco Verde.	Señala entrada al Canal.
9300	-Boya Km 50.5 (Canal Principal Babor)	33°29.60' 58°25.98'	Des(2+1)R. 10s		4	Casco Rojo con una banda ancha horizontal Verde. M.T.: Un cono rojo con el vértice hacia arriba.	Bifurcación.
9305 H214-4904	-Boya Par Km 51.4 (Lateral Estribor) (AR)	33°28.98' 58°26.22'	Des(3)R. 12s		5	Casco Rojo. 3	L.0.5s E.1.5s(2) L.0.5s E.7.5s Señala salida Canal Km 51.2 demarcando enfilación del Paso.
9310	-Boya Par Km 51.4 (Lateral Babor)	33°28.98' 58°26.30'	Des(3)V. 12s		4	Casco y torre Verde. M.T.: 1 Cilindro Verde.	
9315 H214-4905	-Boya Par Km 53.6 (Lateral Babor) (AR)	33°28.15' 58°26.48'	Des(4)V. 16s		5	Casco Verde. 3	L.0.5s E.1.5s(3) L.0.5s E.9.5s
9320	-Boya Par Km 53.6 (Lateral Estribor)	33°28.13' 58°26.40'	Des(4)R. 16s		4	Casco y torre Roja. M.T.: 1 Cono Rojo.	

(1) Número	(2) Área, nombre y ubicación	(3) Posición S/W	(4) Característica Intensidad	(5) Elevación	(6) Alcance nominal	(7) Descripción de la estructura/altura	(8) Observaciones
RÍO URUGUAY							
ACCESO A RÍO SAN SALVADOR							
9325	-Boya N°1 Km 50.6 "Punta del Amarillo" (Lateral Estribor)	33°29.43' 58°25.67'	Des.R. 5s		4	Casco y torre Roja. M.T.: 1 Cono Rojo. 2	L.0.5s E.4.5s P. Ref. R.
9330	-Boya N°2 Km 51.7 "Vuelta del Amarillo" (Lateral Babor)	33°28.81' 58°25.07'	Des.V. 5s		4	Casco y torre Verde. M.T.: 1 Cilindro Verde. 2	L.0.5s E.4.5s P. Ref. R.
PASO PUNTA AMARILLA							
9335	-Boya Km 54.6 (Lateral Estribor)	33°27.32' 58°26.42'	Des.R. 5s		4	Casco y torre Rojo. M.T.: 1 Cono Rojo.	L.1.0s E.4.0s
9340	-Boya Km 54.6 (Lateral Babor) (AR)	33°27.30' 58°26.60'	Des(4)V. 16s		5	Casco Verde. 3	
CANAL DE LAS TARANTANAS							
9345	-Boya Km 57.0 (Lateral Babor)	33°26.02' 58°26.25'	Des.V. 8s		4	Casco y torre Verde. M.T.: 1 Cilindro Verde.	
9350 H214-4910	-Boya Km 58.4 María Celia (Peligro Aislado) (AR)	33°25.22' 58°25.83'	Des(2)B. 10s		5	Casco Negro, Rojo, Negro. M.T.: 2 Esf. Negras sup. 3	L.0.5s E.1.0s L.0.5s E.8.0s Señala casco a pique. P. Ref. R.
9355	-Boya Km 58.4 (Lateral Babor)	33°25.15' 58°26.03'	Des(2)V. 8s		4	Casco y torre Verde. M.T.: 1 Cilindro Verde.	
PUNTA LOBOS							
9360	-Boya Km 60.8 (Cardinal Oeste)	33°24.03' 58°25.55'	Q(9)B. 15s		4	Casco Amarillo con una banda ancha horizontal Negra. M.T.: 2 Conos negros sup. opuestos por sus vértices.	Señala casco a pique La Republicana
9365	-Boya Km 60.8 (Lateral Babor)	33°23.99' 58°25.81'	Des(4)V. 16s		4	Casco y torre Verde. M.T.: 1 Cilindro Verde.	
ISLA LOBOS CHICA							
9370	-Boya Km 64.3 (Lateral Estribor) (AR)	33°21.92' 58°25.92'	Des(4)R. 16s			Casco Rojo.	
ACCESO A RIACHO YAGUARÍ							
9375	-Boya Km 65.4 Boca del Yaguari (Lateral Babor)	33°21.50' 58°25.25'	Des.V. 5s		3	Casco y torre Verde. M.T.: 1 Cilindro Verde. 2	L.0.5s E.4.5s P. Ref. R.

(1) Número	(2) Área, nombre y ubicación	(3) Posición S/W	(4) Característica Intensidad	(5) Elevación	(6) Alcance nominal	(7) Descripción de la estructura/altura	(8) Observaciones
RÍO URUGUAY							
ISLA DEL YAGUARÍ							
9380	-Boya Codo Yaguarí Km 65.5 (Lateral Babor)	33°21.08' 58°25.45'	Des.V. 5s		4	Casco y torre Verde. M.T.: 1 Cilindro Verde.	L.1.0s E.4.0s
CANAL PRINCIPAL							
9385 H214-4917	-Boya Km 68.3 (Lateral Babor) (AR)	33°20.33' 58°24.77'	Des.V. 4s		5	Casco Verde. 3	L.0.5s E.3.5s
9390	-Boya Vizcaíno Km 68.7 (Lateral Estribor)	33°20.18' 58°24.52'	Des(2)R. 10s		4	Casco y Torre Rojo. M.T.: 1 Cono Rojo.	L.1.0s E.1.0s L.1.0s E.7.0s
9395	-Boya Km 70.3 (Lateral Babor) (AR)	33°19.38' 58°24.03'	Des(2)V. 8s		5	Casco Verde. 3	
PASO PUNTA CABALLOS							
9400	-Boya Punta Caballos Km 71.5 (Lateral Estribor)	33°18.72' 58°23.65'	Des(3)R. 10s		4	Casco y torre Rojo. M.T.: 1 Cono Rojo.	L.1.0s E.1.0s(2) L.1.0s E.5.0s
9405	-Boya Par Km 73.8 (Lateral Babor) (AR)	33°17.55' 58°23.58'	Des(3)V. 12s		5	Casco Verde. 3	L.0.5s E.1.5s(2) L.0.5s E.7.5s
9410	-Boya Par Km 73.8 (Lateral Estribor)	33°17.55' 58°23.50'	Des(3)R. 12s		4	Casco y torre Rojo. M.T.: 1 Cono Rojo.	
9415	-Boya Par Km 75.0 (Lateral Estribor)	33°16.90' 58°23.32'	Des(4)R. 16s		4	Casco y torre Rojo. M.T.: 1 Cono Rojo.	L.1.0s E.1.0s(3) L.1.0s E.9.5s
9420	-Boya Par Km 75.0 (Lateral Babor) (AR)	33°16.88' 58°23.42'	Des(4)V. 16s		5	Casco Verde. 3	L.0.5s E.1.5s(3) L.0.5s E.9.5s
9425	-Boya Km 76.3 "Chata Nº 17" (Peligro Aislado) (AR)	33°16.35' 58°23.47'	Des(2)B. 10s		5	Casco Negro, Rojo, Negro. M.T.: 2 Esf. Negras sup. 3	L.0.5s E.1.0s L.0.5s E.8.0s Señala casco a pique.
CANAL DE LOS INGLESES							
9430	-Boya Par Km 77.6 (Lateral Babor)	33°15.65' 58°23.70'	Des(2)V. 8s		4	Casco y torre Verde. M.T.: 1 Cilindro Verde.	
9435 H214-4925	-Boya Par Km 77.6 (Lateral Estribor) (AR)	33°15.62' 58°23.62'	Des(2)R. 8s		5	Casco y torre Rojo. M.T.: 1 Cono Rojo. 3	L.0.5s E.1.0s L.0.5s E.6.0s
9440 H214-4926	-Boya Km 78.8 (Lateral Estribor) (AR)	33°14.98' 58°24.05'	Des.R. 4s		5	Casco Rojo. 3	L.0.5s E.3.5s

(1) Número	(2) Área, nombre y ubicación	(3) Posición S/W	(4) Característica Intensidad	(5) Elevación	(6) Alcance nominal	(7) Descripción de la estructura/altura	(8) Observaciones
RÍO URUGUAY							
CANAL DE LOS INGLESES							
9445 H214-4927	-Boya Km 80.0 (Lateral Babor) (AR)	33°14.32' 58°24.53'	Des(2)V. 8s		5	Casco Verde. 3	L.0.5s E.1.0s L.0.5s E.6.0s
9450	-Boya Km 81.4 (Lateral Estribor)	33°13.58' 58°24.40'	Des(2)R. 8s		4	Casco y torre Rojo. M.T.: 1 Cono Rojo.	
9455 H214-4928	-Boya Km 83.2 (Lateral Estribor) (AR)	33°12.78' 58°24.28'	Des(3)R. 12s		5	Casco Rojo. 3	L.0.5s E.1.5s(2) L.0.5s E.7.5s
9460	-Boya Km 84.8 (Lateral Estribor) (AR)	33°11.77' 58°24.32'	Des.R. 4s		5	Casco y torre Rojo. M.T.: 1 Cono Rojo. 3	
PASO BARRIZAL							
9465	-Boya Paso Barrizal Km 86.4 (Lateral Estribor)	33°10.87' 58°24.13'	Des.R. 5s		4	Casco y torre Rojo. M.T.: 1 Cono Rojo.	L.1.0s E.4.0s
9470	-Boya Km 87.2 (Lateral Estribor)	33°10.48' 58°23.97'	Des(2)R. 8s		4	Casco y torre Rojo. M.T.: 1 Cono Rojo.	
9475 H214-4931	-Boya Km 87.2 (Lateral Babor) (AR)	33°10.42' 58°24.02'	Des.V. 4s		5	Casco Verde. 3	L.0.5s E.3.5s
9480 H214-4932	-Boya Km 88.4 (Lateral Babor) (AR)	33°09.90' 58°23.60'	Des(2)V. 8s		5	Casco Verde. 3	L.0.5s E.1.0s L.0.5s E.6.0s
9485	-Boya Las Cañas Km 88.8 (Lateral Estribor)	33°09.80' 58°23.40'	Des(3)R. 10s		4	Casco y torre Rojo. M.T.: 1 Cono Rojo.	L.1.0s E.1.0s L.1.0s E.1.0s L.5.0s E.1.0s
9490 H214-5094.6	-Boya T8U (Especial) (AR)	33°09.88' 58°22.95'	Des(3)Am. 10s			Casco y torre Amarillo.	
9500 H214-4934	-Boya Km 89.5 (Lateral Babor) (AR)	33°09.43' 58°23.17'	Des(3)V. 12s		5	Casco Verde. 3	L.0.5s E.1.5s(3) L.0.5s E.7.5s
9505	-Boya Km 92.2 (Lateral Babor)	33°08.28' 58°22.33'	Des(4)V. 16s		4	Casco Verde. M.T.: 1 Cil. Verde.	
9510	-Boya Km 93.5 (Lateral Estribor)	33°07.72' 58°21.70'	Des(4)R. 16s		4	Casco y torre Rojo. M.T.: 1 Cono Rojo.	
9515 H214-5094.5	-Boya T7A (Especial) (AR)	33°07.37' 58°22.38'	Des(3)Am. 10s			Casco y torre Amarillo.	

RADIOAVISOS NÁUTICOS

Vigentes al 31 diciembre de 2022.-

0825.22 OCÉANO ATLÁNTICO

NOVEDADES DE BALIZAMIENTO

Novedades actualizadas: N° 0050, 0060, 0070, 0080

BAJO SAN JORGE

N° 0110 – Boya Angelina Peligro Aislado, averiada y apagada.

Anula Aviso N° 0785.22.

ATLANTIC OCEAN

BUOYAGE NEWS

New update: N° 0050, 0060, 0070, 0080

BAJO SAN JORGE

N° 0110 – Isolated Danger Buoy Angelina, damaged and unlit.

Notice N° 0785.22, cancelled.

0832.22 RÍO DE LA PLATA

NOVEDADES DE BALIZAMIENTO

PUERTO DE MONTEVIDEO

Colocadas dos Boyas de Amarre amarillas sin lumínica:

1. 34°53.7' S 056° 13.7' W

2. 34°53.7' S 056° 13.0' W

Navegar con precaución en la zona.

Anula Aviso N° 0712.22.

RÍO DE LA PLATA

BUOYAGE NEWS

MONTEVIDEO HARBOR

Established yellow Mooring Buoys without light:

1. 34°53.7' S 056° 13.7' W

2. 34°53.7' S 056° 13.0' W

Navigate with caution in the area.

Notice N° 0712.22, cancelled.

0846.22 OCÉANO ATLÁNTICO

ARROYO MALDONADO

Fondeado Boyarín Especial en 34°54.65' S 054°52.27' W.

Se habilita la navegación por debajo del Puente Leonel Viera.

OCÉANO ATLÁNTICO

ARROYO MALDONADO

Established Special Buoy in 34°54.65' S 054°52.27' W.

Navigation under the Leonel Viera Bridge is enabled.

0862.22 RÍO DE LA PLATA

PIEDRAS DE CAPURRO

Se están realizando tareas de construcción de nueva terminal portuaria. Se recomienda navegar con precaución en la zona.

RÍO DE LA PLATA

PIEDRAS DE CAPURRO

Construction tasks for a new port terminal in progress. Navigate with caution in the area.

RADIOAVISOS NÁUTICOS

Vigentes al 31 diciembre de 2022.-

**0877.22 RÍO DE LA PLATA
CANALES A MARTÍN GARCÍA
TAREAS DE DRAGADO**

Se encuentra realizando tareas de dragado la Draga "Minerva" ORSC, entre los Km 64.5 al Km 66.5. Zona de descarga 1 milla al E. Obstruye la navegación. Buques deberán solicitar paso a dicha Draga con 1 hora de antelación a zona de operaciones por Canal 81 VHF.

**RÍO DE LA PLATA
CHANNELS TO MARTÍN GARCÍA
DREDGING TASKS**

Dredging tasks in progress by Dredge "Minerva" ORSC, between Km 64.5 to Km 66.5. Dumping ground 1 nautical mile to East. Obstruct navigation. Mariners are advised to contact the Dredge on Channel 81 VHF to request passage 1 hour in advance.

**0878.22 RÍO DE LA PLATA
CANAL DE ACCESO A RÍO SAN JUAN**

Según información recibida de la Dirección Nacional de Hidrografía, se han constatado dos valores determinantes a lo largo del canal balizado, según los siguientes detalles:

- En 34°16'26.80" S 057°59'50.09" W, a 100 mts. al ENE del Boyarín N°4 (Aguas Seguras), profundidad 1,20 mts.
- En 34°16'26.45" S 057°59'42.47" W, a 10 mts. al WSW del Boyarín N°3 (Aguas Seguras), profundidad 1,50 mts.

Se recomienda a los navegantes solicitar información de altura de las aguas al Destacamento de Prefectura San Juan, Cel. 099 678 252.

Anula Aviso N° 0746.22.

**RÍO DE LA PLATA
ACCESS CHANNEL TO RÍO SAN JUAN**

According to information received from the National Directorate of Hydrography, two values have been determinants along the buoyed channel, according to the following details:

- In 34°16'26.80" S 057°59'50.09" W, at 100 meters. to the ENE of Safe Water Buoy N°4, depth 1.20 meters.
- In 34°16'26.45" S 057°59'42.47" W, at 10 meters. to the WSW of Safe Water Buoy N°3, depth 1.50 meters.

Mariners are recommended to request information on the height of the waters from the Prefectural Detachment San Juan, Cel. 099 678 252.

Notice N° 0746.22, cancelled.

**0911.22 RÍO URUGUAY
NOVEDADES DE BALIZAMIENTO**

Novedades actualizadas: Señales N° 9005, 9010, 9015, 9020, 9025, 9075, 9130, 9135, 9140, 9155, 9165, 9170, 9180, 9190, 9210, 9215, 9225, 9230, 9240, 9265, 9295, 9300, 9305, 9320, 9325, 9330, 9335, 9340, 9350, 9355, 9365, 9370, 9400, 9405, 9410, 9425, 9430, 9440, 9445, 9460, 9480, 9485, 9500, 9505, 9510, 9535, 9550, 9555, 9560, 9585, 9590, 9625, 9635, 9675, 9680, 9695, 9705, 9710, 9725, 9740, 9745, 9750, 9755, 9765, 9770, 9775, 9795, 9805, 9810, 9815, 9820, 9825, 9865, 9880, 9895, 9900, 9935, 9945, 9950, 9965, 9975, 9980, 9995, 10000, 10020, 10025, 10030, 10045, 10060, 10070, 10075, 10080, 10105, 10060, 10070, 10075, 10080, 10105, 10130, 10135, 10140, 10145, 10150, 10165, 10175, 10180, 10195, 10215, 10215, 10220, 10230, 10235, 10245, 10250, 10265, 10270, 10275, 10280, 10285, 10300, 10310, 10320, 10340, 10345, 10390, 10395, 10400, 10405, 30000, 30005, 30035, 30045, 30080, 30085, 30105

ACCESO A RÍO PARANÁ BRAVO

N° 9005 – Boya Par Km 138 Lateral Estribor, corrida 40 mts al W.

BARRANCA DE LOS LOROS

N° 9025 – Boya Lateral Babor Km 2.0, corrida 32 mts al E.

RADIOAVISOS NÁUTICOS

Vigentes al 31 diciembre de 2022.-

MUELLE ONTUR

N° 9050 – Baliza Km 4.7 Cabecera Sur, luz no confiable.

N° 9055 – Baliza Km 4.9 Cabecera Norte, luz no confiable.

PROXIMIDADES ARROYO SAUCE

N° 9075 – Boya Lateral Babor Km 6.6, corrida 195 mts al NW.

PROXIMIDADES ARROYO SAUCE

N° 9090 – Boya de Amarre N° 3 ANP, luz no confiable.

PUNTA CARBÓN

N° 9105 – Boya Lateral Babor Km 8.6, falta.

PROXIMIDADES ARROYO GUTIERREZ

N° 9115 – Boya Lateral Estribor Km 12.6, luz no confiable.

PROXIMIDADES ARROYO DE LA AGRACIADA

N° 9125 – Boya Lateral Babor Km 18.4, falta.

N° 9130 – Boya Lateral Estribor Canal de la Agraciada Km 21.4, corrida 58 mts al NW.

PUNTA ESPERANZA

N° 9135 – Boya Lateral Babor Km 23.1, corrida 22 mts al W.

PUNTA DEL ARENAL

N° 9155 – Boya Par Km 27.6 Lateral Babor, corrida 26 mts S.

CANAL MÁRQUEZ

N° 9160 – Boya Par Km 29.2 Lateral Babor, falta.

N° 9170 – Boya Par Km 30.4 Lateral Estribor, corrida 24 mts al SW.

N° 9175 – Boya Par Km 30.4 Lateral Babor, falta.

N° 9185 – Boya Lateral Babor Km 34.3, falta.

N° 9190 – Boya Lateral Babor Km 34.7, corrida 96 mts al SW.

PASO MÁRQUEZ

N° 9205 – Boya Peligro Aislado Km 36.2 Intramar IV, falta.

N° 9210 – Boya Lateral Estribor Km 36.7, apagada y corrida 24 mts al SE.

N° 9215 – Boya Lateral Babor Km 36.7, corrida 1530 mts al SE.

BANCO DE MÁRQUEZ

N° 9220 – Boya Km 37.6 Peligro Aislado Chata Potrero, falta.

PASO MÁRQUEZ

N° 9240 – Boya Par Km 39 Lateral Babor, corrida 48 mts al NW.

N° 9255 – Boya Par Km 41.3 Lateral Babor, falta.

N° 9265 – Boya Par Km 43.4 Lateral Estribor, corrida 649 mts al NE.

PASO PUNTA AMARILLA

N° 9290 – Boya Lateral Estribor Km 49.1, falta.

N° 9295 – Boya Lateral Babor Km 49.8, luz no confiable y corrida 30 mts al SW.

N° 9300 – Boya Km 50.5 Canal Principal Babor, corrida 24 mts al NE.

N° 9305 – Boya Lateral Estribor Km 51.4, corrida 30 mts al NE.

N° 9315 – Boya Lateral Babor Km 53.6, falta.

N° 9320 – Boya Lateral Estribor Km 53.6, corrida 25 mts al N.

ACCESO A RÍO SAN SALVADOR

N° 9325 – Boya N°1 Lateral Estribor Km 50.6 “Punta del Amarillo”, corrida 34 mts al NE.

N° 9330 – Boya N°2 Lateral Babor Km 51.7 “Vuelta del Amarillo”, corrida 35 mts al SE.

PASO PUNTA AMARILLA

N° 9335 – Boya Lateral Estribor Km 54.6, corrida 24 mts al SW.

N° 9340 – Boya Lateral Babor Km 54.6, corrida 28 mts al N.

CANAL DE LAS TARANTANAS

N° 9350 – Boya Peligro Aislado “María Celia” Km 58.4, corrida 111 mts al SW.

RADIOAVISOS NÁUTICOS

Vigentes al 31 diciembre de 2022.-

ISLA LOBOS CHICA

Nº 9370 – Boya Lateral Estribor Km 64.3, corrida 4575 mts al S.

CANAL PRINCIPAL

Nº 9385 – Boya Lateral Babor Km 68.3, falta.

Nº 9395 – Boya Lateral Babor Km 70.3, falta.

PASO PUNTA CABALLOS

Nº 9405 – Boya Lateral Babor Km 73.8, corrida 2272 mts al SW.

Nº 9420 – Boya Lateral Babor Km 75,0, falta.

Nº 9425 – Boya Peligro Aislado Chata Nº 17 Km 76.3, corrida 35 mts al SE.

CANAL DE LOS INGLESES

Nº 9430 – Boya Lateral Babor Km 77.6, corrida 23 mts al SE.

Nº 9440 – Boya Lateral Estribor Km 78.8, falta.

Nº 9455 – Boya Lateral Estribor Km 83.2, falta.

Nº 9460 – Boya Lateral Estribor Km 84.8, corrida 24 mts al SW.

PASO BARRIZAL

Nº 9475 – Boya Lateral Babor Km 87.2, falta.

Nº 9485 – Boya Lateral Estribor “Las Cañas” Km 88.8, corrida 22 mts al NE.

Nº 9490 – Boya Especial T8U, apagada.

Nº 9500 – Boya Lateral Babor Km 89.5, corrida 23 mts al NE.

Nº 9510 – Boya Lateral Estribor Km 93.5, corrida 23 mts al SW.

Nº 9515 – Boya Especial T7A, falta.

CANAL DE LA BARRA, ACCESO AL RIACHO GUALEGUAYCHÚ

Nº 9520 – Boya Km 94.3 Canal Principal Estribor Entrada Río Gualeguaychú, falta.

Nº 9535 – Boya Especial T9A, falta.

Nº 9545 – Boya Par Km 2.6 Lateral Estribor, falta.

Nº 9550 – Boya Par Km 2.6 Lateral Babor, falta.

Nº 9555 – Boya Par Km 3.9 Lateral Estribor, falta.

Nº 9560 – Boya Par Km 3.9 Lateral Babor, falta.

PROXIMIDADES PUNTA RIOS

Nº 9565 – Boya Peligro Aislado Doña Teodolina Km 94.2, falta.

PROXIMIDADES PUERTO DE FRAY BENTOS

Nº 9585 – Boya Peligro Aislado Km 97.0, corrida 26 mts al SE.

Nº 9590 – Boyarín Peligro Aislado Km 97.0, corrida 188 mts al S.

Nº 9625 – Boya Especial T5U, apagada.

PROXIMIDADES TERMINAL ORIÓN

Nº 9635 – Boya Especial Km 103.0, corrida 29 mts al E.

VISTA NAVEGANDO AGUAS ABAJO

Nº 30000 – Baliza Km 105.15, apagada.

Nº 30015 – Baliza Km 105.15, luz no confiable.

Nº 30025 – Baliza Km 105.15, apagada.

VISTA NAVEGANDO AGUAS ARRIBA

Nº 30055 – Baliza Km 105.2, apagada.

Nº 30065 – Baliza Km 105.2, apagada.

PUENTE INTERNACIONAL LIBERTADOR GENERAL SAN MARTÍN

Nº 9680 – Boya Par Km 105.4 Lateral Estribor, luz no confiable.

CANAL M'BOPICUÁ

Nº 9695 – Boya Lateral Babor nº2, corrida 27 mts al W.

Nº 9705 – Boya Especial T3U, apagada y corrida 56 mts al SW.

Nº 9710 – Boya Lateral Babor Nº4, luz no confiable y corrida 71 mts al E.

Nº 9725 – Boya Lateral Estribor Nº5, corrida 96 mts al SW.

RADIOAVISOS NÁUTICOS

Vigentes al 31 diciembre de 2022.-

PASO ABRIGO

Nº 9740 – Boya Lateral Babor Km 107.2, corrida 27 mts al NW.

Nº 9745 – Boya Especial T3A, apagada.

Nº 9750 – Boya Lateral Babor Km 108.2, corrida 24 mts al SE.

PASO ÑANDUBAYZÁL

Nº 9765 – Boya Lateral Babor Km 111.0, corrida 32 mts al W.

Nº 9770 – Boya Lateral Estribor Km 111.9, corrida 25 mts al S.

PROXIMIDADES ARROYO DOLORES

Nº 9775 – Boya Lateral Babor Km 113.5, apagada.

ISLA REDONDA (DE LA CRUZ)

Nº 9790 – Boya Lateral Estribor Km 117.0, luz no confiable.

PASO TRES CRUCES

Nº 9795 – Boya Lateral Estribor Km 118.0, corrida 26 mts al SW.

Nº 9800 – Boya Lateral Estribor Km 118.5, apagada.

Nº 9805 – Boya Lateral Babor Km 118.5, corrida 38 mts al W.

Nº 9815 – Boya Lateral Babor Km 120.3, corrida 26 mts al NE.

Nº 9820 – Boya Lateral Estribor Km 121.3, corrida 50 mts NW.

ISLA NARANJITO

Nº 9825 – Boya Lateral Babor Km 123.0, corrida 32 mts al E.

CANAL DE LA FILOMENA

Nº 9830 – Boya Lateral Estribor Km 125.6, apagada.

Nº 9845 – Boya Lateral Babor Km 131.6, luz no confiable.

ACCESO A CANAL DEL BURRO

Nº 9865 – Boya Km 124.6 Canal Principal Estribor, luz no confiable.

CANAL DEL BURRO

Nº 9880 – Boya Lateral Estribor Km 129.6, luz no confiable.

Nº 9895 – Boya Lateral Babor Km 131.6, corrida 23 mts al NW.

Nº 9900 – Boya Lateral Estribor Km 132.4, corrida 22 mts al N.

PASO BANCO FRANCÉS

Nº 9935 – Boya Lateral Babor Km 138.3, corrida 40 mts al NE.

Nº 9945 – Boya Lateral Estribor Km 142.0, apagada y corrida 35 mts al SE.

PASO BONFIGLIO

Nº 9950 – Boya Km 143.3 Canal Principal Babor, luz no confiable y corrida 21 mts al NE.

Nº 9965 – Boya Lateral Babor Km 146.8, corrida 24 mts al SW.

Nº 9975 – Boya Lateral Estribor Km 148.8, corrida 24 mts al SE.

Nº 9980 – Boya Cardinal Norte Km 149.2, corrida 20 mts al NW.

PASO BANCO GRANDE

Nº 9995 – Boya Lateral Babor Km 152.5, falta.

Nº 10000 – Boya Lateral Estribor Km 154.0, corrida 24 mts al NE.

Nº 10010 – Boya Lateral Estribor Km 156.2, apagada.

Nº 10020 – Boya Lateral Estribor Km 159.0, corrida 20 mts al NE.

PASO SAN GENARO

Nº 10025 – Boya Lateral Estribor Km 160.1, luz no confiable y corrida 23 mts al NE.

PROXIMIDADES SAN JAVIER

Nº 10045 – Boya Lateral Estribor Km 166.1, apagada y corrida 29 mts al E.

PASO MONTAÑA

Nº 10060 – Boya Lateral Estribor Km 167.3, corrida 783 mts al S.

Nº 10065 – Boya Lateral Estribor Km 167.7, apagada.

Nº 10070 – Boya Lateral Babor Km 167.7, corrida 2175 mts al S.

Nº 10075 – Boya Lateral Babor Km 168.8, corrida 42 mts al SE.

RADIOAVISOS NÁUTICOS

Vigentes al 31 diciembre de 2022.-

PASO MONTAÑA

Nº 10080 – Boya Lateral Estribor Km 169.6, corrida 30 mts al NE.

PASO VILARDEBÓ

Nº 10105 – Boya Lateral Estribor Km 175.8, corrida 23 mts al N.

PASO GARIBALDI

Nº 10135 – Boya Lateral Estribor Km 181.3, corrida 23 mts al NE.

PASO ARROYO NEGRO

Nº 10145 – Boya Lateral Estribor Km 184.1, corrida 46 mts al NE.

Nº 10150 – Boya Lateral Babor Km 184.9, corrida 30 mts al NE.

Nº 10165 – Boya Peligro Aislado “Don Francisco” Km 186.5, corrida 38 mts al SE.

CANAL DE ACCESO PUERTO CONCEPCIÓN DEL URUGUAY

Nº 10175 – Boya Peligro Aislado Km 0.300, corrida 34 mts al S.

Nº 10180 – Boya Lateral Babor Km 0.800, apagada.

PASO VERA

Nº 10200 – Boya Peligro Aislado Bouchard Km 190.5, apagada.

CANAL CASA BLANCA

Nº 10215 – Boya Km 191.8 Canal Principal Estribor, corrida 35 mts al SE.

Nº 10220 – Boya Lateral Estribor Km 192.6, corrida 22 mts al SW.

Nº 10230 – Boya Lateral Estribor Km 194.8, luz no confiable y corrida 32 mts al SW.

Nº 10235 – Boya Lateral Estribor Km 195.2, corrida 36 mts al NW.

Nº 10245 – Boya Lateral Babor Km 196.4, corrida 158 mts al SE.

Nº 10250 – Boya Lateral Estribor Km 196.4, corrida 172 mts al NW.

Nº 10265 – Boya Par Km 198.0 Lateral Estribor, corrida 24 mts al SE.

Nº 10270 – Boya Par Km 198.0 Lateral Babor, corrida 28 mts al NE.

Nº 10275 – Boya Lateral Estribor Km 199.2, corrida 20 mts al SE.

Nº 10280 – Boya Lateral Babor Km 199.2, corrida 36 mts al NE.

Nº 10285 – Boya Lateral Estribor Km 200.0, corrida 20 mts al SE.

Nº 10300 – Boya Cardinal Este Km 201.7, corrida 20 mts al SW.

PROXIMIDADES PUERTO PAYSANDÚ

Nº 10310 – Boya Peligro Aislado Km 204.3, apagada.

Nº 10320 – Boya Lateral Estribor Km 206.0, corrida 745 mts al NE.

TERMINAL PETROLERA ANCAP

Nº 10340 – Boya Especial Vértice SW Km 211.8, corrida 24 mts al SE.

Nº 10345 – Boya Especial Vértice NW Km 212.0, corrida 28 mts al SW.

PUENTE INTERNACIONAL GENERAL ARTIGAS

Nº 10390 – Boya Par Km 211.7 Lateral Estribor, apagada y corrida 1125 mts al S.

Nº 10395 – Boya Par Km 211.7 Lateral Babor, apagada y corrida 704 mts al S.

VISTA NAVEGANDO AGUAS ABAJO

Nº 30085 – Baliza Km 212.35, apagada.

VISTA NAVEGANDO AGUAS ARRIBA

Nº 30090 – Baliza Km 212.4, apagada.

Nº 30100 – Baliza Km 212.4, luz no confiable.

Nº 30105 – Baliza Km 212.4, apagada.

Nº 30110 – Baliza Km 212.45, falta.

Nº 30115 – Baliza Km 212.45, falta.

PUENTE INTERNACIONAL GENERAL ARTIGAS

Nº 10400 – Boya Par Km 213 Lateral Estribor, apagada y corrida 6547 mts al S.

Nº 10405 – Boya Par Km 213 Lateral Babor, apagada y corrida 453 mts al S.

RADIOAVISOS NÁUTICOS

Vigentes al 31 diciembre de 2022.-

PASO SAN FRANCISCO

- Nº 10425 – Boya Lateral Babor Km 216, falta.
- Nº 10440 – Boya Peligro Aislado Km 218.7, falta.
- Nº 10455 – Boya Lateral Estribor Km 219.8, falta.

ISLA DEL QUEGUAY GRANDE

- Nº 10465 – Boya Lateral Estribor Km 221.7, apagada y corrida 160 mts al SE.
- Nº 10480 – Boya Peligro Aislado Km 226.1, falta.

PASO PERUCHO VERNE

- Nº 10510 – Boya Lateral Estribor Km 230.8, corrida 70 mts al SW.
- Nº 10515 – Boya Lateral Estribor Km 234, corrida 235 mts al S.

PASO GRASERÍA

- Nº 10530 – Boya Lateral Babor Km 242.6, falta.

PASO CANCHA SECA

- Nº 10600 – Boya Lateral Estribor Km 256.8, falta.

PASO SAN JOSÉ

- Nº 10640 – Boya Lateral Estribor Km 273.1, corrida 55 mts al SW.

PASO GUAVIYÚ

- Nº 10685 – Boya Par Km 282.6 Lateral Estribor, falta.
- Nº 10725 – Boya Lateral Estribor Km 284.5, corrida 60 mts al SW.

PASO CHAPICUY

- Nº 10765 – Boya Par Km 293.3 Lateral Babor, corrida 95 mts al SE.
- Nº 10770 – Boya Par Km 293.3 Lateral Estribor, corrida 100 mts al E.
- Nº 10785 – Boya Lateral Estribor Km 297.9, corrida 55 mts al E.

PASO HERVIDERO

- Nº 10800 – Boya Lateral Babor Km 304.5, falta.
- Nº 10805 – Boya Peligro Aislado Km 305.2, falta.
- Nº 10810 – Boya Lateral Babor Km 305.7, corrida 1.110 mts al SE.
- Nº 10815 – Boya Lateral Babor Km 307.4, corrida 860 mts al NE.
- Nº 10820 – Boya Lateral Babor Km 308, corrida 640 mts al SE.
- Nº 10825 – Boya Lateral Estribor Km 308.2, corrida 175 mts al E.

PASO YUQUERÍ

- Nº 10895 – Boya Lateral Estribor Km 326.1, corrida 80 mts al SW.

PASO CORRALITO

- Nº 10925 – Boya Par Km 329 Lateral Estribor, corrida 50 mts al SW.
- Nº 10945 – Boya Lateral Babor Km 330, falta.

PASO LA CABALLADA

- Nº 11000 – Boya Lateral Estribor Km 332.2, falta.

Anula Aviso Nº 0905.22.

RADIOAVISOS NÁUTICOS

Vigentes al 31 diciembre de 2022.-

**RÍO URUGUAY
BUOYAGE NEWS**

New updates: Signals N° 9005, 9010, 9015, 9020, 9025, 9075, 9130, 9135, 9140, 9155, 9165, 9170, 9180, 9190, 9210, 9215, 9225, 9230, 9240, 9265, 9295, 9300, 9305, 9320, 9325, 9330, 9335, 9340, 9350, 9355, 9365, 9370, 9400, 9405, 9410, 9425, 9430, 9440, 9445, 9460, 9480, 9485, 9500, 9505, 9510, 9535, 9550, 9555, 9560, 9585, 9590, 9625, 9635, 9675, 9680, 9695, 9705, 9710, 9725, 9740, 9745, 9750, 9755, 9765, 9770, 9775, 9795, 9805, 9810, 9815, 9820, 9825, 9865, 9880, 9895, 9900, 9935, 9945, 9950, 9965, 9975, 9980, 9995, 10000, 10020, 10025, 10030, 10045, 10060, 10070, 10075, 10080, 10105, 10060, 10070, 10075, 10080, 10105, 10130, 10135, 10140, 10145, 10150, 10165, 10175, 10180, 10195, 10215, 10215, 10220, 10230, 10235, 10245, 10250, 10265, 10270, 10275, 10280, 10285, 10300, 10310, 10320, 10340, 10345, 10390, 10395, 10400, 10405, 30000, 30005, 30035, 30045, 30080, 30085, 30105

ACCESS TO RÍO PARANÁ BRAVO

N° 9005 – Starboard Hand Buoy Km 138, moved 40 mts to W.

BARRANCA DE LOS LOROS

N° 9025 – Port Hand Buoy Km 2.0, moved 32 mts to E.

ONTUR HARBOR

N° 9050 – Beacon Km 4.7 Cabecera Sur, light unreliable.

N° 9055 – Beacon Km 4.9 Cabecera Norte, light unreliable.

ARROYO SAUCE VICINITY

N° 9075 – Port Hand Buoy Km 6.6, moved 195 mts to NW.

N° 9090 – Mooring Buoy N° 3 ANP, light unreliable.

PUNTA CARBÓN

N° 9105 – Port Hand Buoy Km 8.6, missing.

ARROYO GUTIERREZ VICINITY

N° 9115 – Starboard Hand Buoy Km 12.6, light unreliable.

ARROYO DE LA AGRACIADA VICINITY

N° 9125 – Port Hand Buoy Km 18.4, missing.

N° 9130 – Starboard Hand Buoy Canal de la Agraciada Km 21.4, moved 58 mts to NW.

PUNTA ESPERANZA

N° 9135 – Port Hand Buoy Km 23.1, moved 22 mts to W.

PUNTA DEL ARENAL

N° 9155 – Port Hand Buoy Km 27.6, moved 26 mts to S.

MÁRQUEZ CHANNEL

N° 9160 – Port Hand Buoy Km 29.2, missing.

N° 9170 – Starboard Hand Buoy Km 30.4, moved 24 mts to SW.

N° 9175 – Port Hand Buoy Km 30.4, missing.

N° 9185 – Port Hand Buoy Km 34.3, missing.

N° 9190 – Port Hand Buoy Km 34.7, moved 96 mts to SW.

PASO MÁRQUEZ

N° 9205 – Isolated Danger Buoy Km 36.2 Intramar IV, missing.

N° 9210 – Starboard Hand Buoy Km 36.7, unlit and moved 24 mts to SE.

N° 9215 – Port Hand Buoy Km 36.7, moved 1530 mts to SE.

BANCO DE MÁRQUEZ

N° 9220 – Isolated Danger Buoy Chata Potrero Km 37.6, missing.

PASO MÁRQUEZ

N° 9240 – Port Hand Buoy Km 39, moved 48 mts to NW.

N° 9255 – Port Hand Buoy Km 41.3, missing.

N° 9265 – Starboard Hand Buoy Km 43.4, moved 649 mts to NE.

RADIOAVISOS NÁUTICOS

Vigentes al 31 diciembre de 2022.-

PASO PUNTA AMARILLA

- Nº 9290 – Starboard Hand Buoy Km 49.1, missing.
- Nº 9295 – Port Hand Buoy Km 49.8, light unreliable and moved 30 mts to SW.
- Nº 9300 – Preferred Channel to Port Buoy Km 50.5, moved 24 mts to NE.
- Nº 9305 – Starboard Hand Buoy Km 51.4, moved 30 mts to NE.
- Nº 9315 – Port Hand Buoy Km 53.6, missing.
- Nº 9320 – Starboard Hand Buoy Km 53.6, moved 25 mts to N.

ACCESS TO RÍO SAN SALVADOR

- Nº 9325 – Starboard Hand Buoy N°1 Km 50.6 “Punta del Amarillo”, moved 34 mts to NE.
- Nº 9330 – Port Hand Buoy N°2 Km 51.7 “Vuelta del Amarillo”, moved 35 mts to SE.

PASO PUNTA AMARILLA

- Nº 9335 – Starboard Hand Buoy Km 54.6, moved 24 mts to SW.
- Nº 9340 – Port Hand Buoy Km 54.6, moved 28 mts to N.

DE LAS TARANTANAS CHANNEL

- Nº 9350 – Isolated Danger Buoy “María Celia” Km 58.4, moved 111 mts to SW.

LOBOS CHICA ISLAND

- Nº 9370 – Starboard Hand Buoy Km 64.3, moved 4575 mts to S.

PRINCIPAL CHANNEL

- Nº 9385 – Port Hand Buoy Km 68.3, missing.
- Nº 9395 – Port Hand Buoy Km 70.3, missing.

PASO PUNTA CABALLOS

- Nº 9405 – Port Hand Buoy Km 73.8, moved 2272 mts to SW.
- Nº 9420 – Port Hand Buoy Km 75,0, missing.
- Nº 9425 – Isolated Danger Buoy Chata N° 17 Km 76.3, moved 35 mts to SE.

DE LOS INGLESES CHANNEL

- Nº 9430 – Port Hand Buoy Km 77.6, moved 23 mts to SE.
- Nº 9440 – Starboard Hand Buoy Km 78.8, missing.
- Nº 9455 – Starboard Hand Buoy Km 83.2, missing.
- Nº 9460 – Starboard Hand Buoy Km 84.8, moved 24 mts to SW.

PASO BARRIZAL

- Nº 9475 – Boya Port Hand Buoy Km 87.2, missing.
- Nº 9485 – Starboard Hand Buoy “Las Cañas” Km 88.8, moved 22 mts to NE.
- Nº 9490 – Special Buoy T8U, unlit.
- Nº 9500 – Port Hand Buoy Km 89.5, moved 23 mts to NE.
- Nº 9510 – Starboard Hand Buoy Km 93.5, moved 23 mts to SW.
- Nº 9515 – Special Buoy T7A, missing.

DE LA BARRA CHANNEL, ACCESS TO RIACHO GUALEGUAYCHÚ

- Nº 9520 – Preferred Channel to Starboard Buoy Km 94.3 Entrada Río Gualaguaychú, missing.
- Nº 9535 – Special Buoy T9A, missing.
- Nº 9545 – Starboard Hand Buoy Km 2.6, missing.
- Nº 9550 – Port Hand Buoy Km 2.6, missing.
- Nº 9555 – Starboard Hand Buoy Km 3.9, missing.
- Nº 9560 – Port Hand Buoy Km 3.9, missing.

PUNTA RIOS VICINITY

- Nº 9565 – Isolated Danger Buoy Doña Teodolina Km 94.2, missing.

FRAY BENTOS HARBOR VICINITY

- Nº 9585 – Isolated Danger Buoy Km 97.0, moved 26 mts to SE.
- Nº 9590 – Isolated Danger Buoy Km 97.0, moved 188 mts to S.
- Nº 9625 – Special Buoy T5U, unlit.

ORIÓN HARBOR VICINITY

- Nº 9635 – Special Buoy Km 103.0, moved 29 mts to E.

RADIOAVISOS NÁUTICOS

Vigentes al 31 diciembre de 2022.-

VIEW SAILING DOWNSTREAM

- Nº 30000 – Beacon Km 105.15, unlit.
 Nº 30015 – Beacon Km 105.15, light unreliable.
 Nº 30025 – Beacon Km 105.15, unlit.

VIEW SAILING UPSTREAM

- Nº 30055 – Beacon Km 105.2, unlit.
 Nº 30065 – Beacon Km 105.2, unlit.

INTERNATIONAL BRIDGE LIBERTADOR GENERAL SAN MARTÍN

- Nº 9680 – Starboard Hand Buoy Km 105.4, light unreliable.

M'BOPICUÁ CHANNEL

- Nº 9695 – Port Hand Buoy Nº2, moved 27 mts to W.
 Nº 9705 – Special Buoy T3U, unlit and moved 56 mts to SW.
 Nº 9710 – Port Hand Buoy Nº4, light unreliable and moved 71 mts to E.
 Nº 9725 – Starboard Hand Buoy Nº5, moved 96 mts to SW.

PASO ABRIGO

- Nº 9740 – Port Hand Buoy Km 107.2, moved 27 mts to NW.
 Nº 9745 – Special Buoy T3A, unlit.
 Nº 9750 – Port Hand Buoy Km 108.2, moved 24 mts to SE.

PASO ÑANDUBAYZÁL

- Nº 9765 – Port Hand Buoy Km 111.0, moved 32 mts to W.
 Nº 9770 – Starboard Hand Buoy Km 111.9, moved 25 mts to S.

ARROYO DOLORES VICINITY

- Nº 9775 – Port Hand Buoy Km 113.5, unlit.

REDONDA ISLAND (DE LA CRUZ)

- Nº 9790 – Starboard Hand Buoy Km 117.0, light unreliable.

PASO TRES CRUCES

- Nº 9795 – Starboard Hand Buoy Km 118.0, moved 26 mts to SW.
 Nº 9800 – Starboard Hand Buoy Km 118.5, unlit.
 Nº 9805 – Port Hand Buoy Km 118.5, moved 38 mts to W.
 Nº 9815 – Port Hand Buoy Km 120.3, moved 26 mts to NE.
 Nº 9820 – Starboard Hand Buoy Km 121.3, moved 50 mts to NW.

NARANJITO ISLAND

- Nº 9825 – Port Hand Buoy Km 123.0, moved 32 mts to E.

DE LA FILOMENA CHANNEL

- Nº 9830 – Starboard Hand Buoy Km 125.6, unlit.
 Nº 9845 – Port Hand Buoy Km 131.6, light unreliable.

ACCESS TO DEL BURRO CHANNEL

- Nº 9865 – Preferred Channel to Starboard Buoy Km 124.6, light unreliable.

DEL BURRO CHANNEL

- Nº 9880 – Starboard Hand Buoy Km 129.6, light unreliable.
 Nº 9895 – Port Hand Buoy Km 131.6, moved 23 mts to NW.
 Nº 9900 – Starboard Hand Buoy Km 132.4, moved 22 mts to N.

PASO BANCO FRANCÉS

- Nº 9935 – Port Hand Buoy Km 138.3, moved 40 mts to NE.
 Nº 9945 – Starboard Hand Buoy Km 142.0, unlit and moved 35 mts to SE.

PASO BONFIGLIO

- Nº 9950 – Preferred Channel to Port Buoy Km 143.3, light unreliable and moved 21 mts to NE.
 Nº 9965 – Port Hand Buoy Km 146.8, moved 24 mts to SW.
 Nº 9975 – Starboard Hand Buoy Km 148.8, moved 24 mts to SE.
 Nº 9980 – North Cardinal Buoy Km 149.2, moved 20 mts to NW.

RADIOAVISOS NÁUTICOS

Vigentes al 31 diciembre de 2022.-

PASO BANCO GRANDE

- Nº 9995 – Port Hand Buoy Km 152.5, missing.
- Nº 10000 – Starboard Hand Buoy Km 154.0, moved 24 mts to NE.
- Nº 10010 – Starboard Hand Buoy Km 156.2, unlit.
- Nº 10020 – Starboard Hand Buoy Km 159.0, moved 20 mts to NE.

PASO SAN GENARO

- Nº 10025 – Starboard Hand Buoy Km 160.1, light unreliable and moved 23 mts to NE.

SAN JAVIER VICINITY

- Nº 10045 – Starboard Hand Buoy Km 166.1, unlit and moved 29 mts to E.

PASO MONTAÑA

- Nº 10060 – Starboard Hand Buoy Km 167.3, moved 783 mts to S.
- Nº 10065 – Starboard Hand Buoy Km 167.7, unlit.
- Nº 10070 – Port Hand Buoy Km 167.7, moved 2175 mts to S.
- Nº 10075 – Port Hand Buoy Km 168.8, moved 42 mts to SE.
- Nº 10080 – Starboard Hand Buoy Km 169.6, moved 30 mts to NE.

PASO VILARDEBÓ

- Nº 10105 – Starboard Hand Buoy Km 175.8, moved 23 mts to N.

PASO GARIBALDI

- Nº 10135 – Starboard Hand Buoy Km 181.3, moved 23 mts to NE.

PASO ARROYO NEGRO

- Nº 10145 – Starboard Hand Buoy Km 184.1, moved 46 mts to NE.
- Nº 10150 – Port Hand Buoy Km 184.9, moved 30 mts to NE.
- Nº 10165 – Isolated Danger Buoy “Don Francisco” Km 186.5, moved 38 mts to SE.

ACCESS CHANNEL TO CONCEPCIÓN DEL URUGUAY HARBOR

- Nº 10175 – Isolated Danger Buoy Km 0.300, moved 34 mts to S.
- Nº 10180 – Port Hand Buoy Km 0.800, unlit.

PASO VERA

- Nº 10200 – Isolated Danger Buoy Bouchard Km 190.5, unlit.

CASA BLANCA CHANNEL

- Nº 10215 – Preferred Channel to Starboard Buoy Km 191.8, moved 35 mts to SE.
- Nº 10220 – Starboard Hand Buoy Km 192.6, moved 22 mts to SW.
- Nº 10230 – Starboard Hand Buoy Km 194.8, light unreliable and moved 32 mts to SW.
- Nº 10235 – Starboard Hand Buoy Km 195.2, moved 36 mts to NW.
- Nº 10245 – Port Hand Buoy Km 196.4, moved 158 mts to SE.
- Nº 10250 – Starboard Hand Buoy Km 196.4, moved 172 mts to NW.
- Nº 10265 – Starboard Hand Buoy Km 198.0, moved 24 mts to SE.
- Nº 10270 – Port Hand Buoy Km 198.0, moved 28 mts to NE.
- Nº 10275 – Starboard Hand Buoy Km 199.2, moved 20 mts to SE.
- Nº 10280 – Port Hand Buoy Km 199.2, moved 36 mts to NE.
- Nº 10285 – Starboard Hand Buoy Km 200.0, moved 20 mts to SE.
- Nº 10300 – East Cardinal Buoy Km 201.7, moved 20 mts to SW.

PAYSANDÚ HARBOR VICINITY

- Nº 10310 – Isolated Danger Buoy Km 204.3, unlit.
- Nº 10320 – Starboard Hand Buoy Km 206.0, moved 745 mts to NE.

TERMINAL OIL ANCAP

- Nº 10340 – Special Buoy Vértice SW Km 211.8, moved 24 mts to SE.
- Nº 10345 – Special Buoy Vértice NW Km 212.0, moved 28 mts to SW.

INTERNATIONAL BRIDGE GENERAL ARTIGAS

- Nº 10390 – Starboard Hand Buoy Km 211.7, unlit and moved 1125 mts to S.
- Nº 10395 – Port Hand Buoy Km 211.7, unlit and moved 704 mts to S.

RADIOAVISOS NÁUTICOS

Vigentes al 31 diciembre de 2022.-

VIEW SAILING DOWNSTREAM

Nº 30085 – Beacon Km 212.35, unlit.

VIEW SAILING UPSTREAM

Nº 30090 – Beacon Km 212.4, unlit.

Nº 30100 – Beacon Km 212.4, light unreliable.

Nº 30105 – Beacon Km 212.4, unlit.

Nº 30110 – Beacon Km 212.45, missing.

Nº 30115 – Beacon Km 212.45, missing.

INTERNATIONAL BRIDGE GENERAL ARTIGAS

Nº 10400 – Starboard Hand Buoy Km 213, unlit and moved 6547 mts to S.

Nº 10405 – Port Hand Buoy Km 213, unlit and moved 453 mts to S.

PASO SAN FRANCISCO

Nº 10425 – Port Hand Buoy Km 216, missing.

Nº 10440 – Isolated Danger Buoy Km 218.7, missing.

Nº 10455 – Starboard Hand Buoy Km 219.8, missing.

DEL QUEGUAY GRANDE ISLAND

Nº 10465 – Starboard Hand Buoy Km 221.7, unlit and moved 160 mts to SE.

Nº 10480 – Isolated Danger Buoy Km 226.1, missing.

PASO PERUCHO VERNE

Nº 10510 – Starboard Hand Buoy Km 230.8, moved 70 mts to SW.

Nº 10515 – Starboard Hand Buoy Km 234, moved 235 mts to S.

PASO GRASERÍA

Nº 10530 – Port Hand Buoy Km 242.6, missing.

PASO CANCHA SECA

Nº 10600 – Starboard Hand Buoy Km 256.8, missing.

PASO SAN JOSÉ

Nº 10640 – Starboard Hand Buoy Km 273.1, moved 55 mts to SW.

PASO GUAVIYÚ

Nº 10685 – Starboard Hand Buoy Km 282.6, missing.

Nº 10725 – Starboard Hand Buoy Km 284.5, moved 60 mts to SW.

PASO CHAPICUY

Nº 10765 – Port Hand Buoy Km 293.3, moved 95 mts to SE.

Nº 10770 – Starboard Hand Buoy Km 293.3, moved 100 mts to E.

Nº 10785 – Starboard Hand Buoy Km 297.9, moved 55 mts to E.

PASO HERVIDERO

Nº 10800 – Port Hand Buoy Km 304.5, missing.

Nº 10805 – Isolated Danger Buoy Km 305.2, missing.

Nº 10810 – Port Hand Buoy Km 305.7, moved 1.110 mts to SE.

Nº 10815 – Port Hand Buoy Km 307.4, moved 860 mts to NE.

Nº 10820 – Port Hand Buoy Km 308, moved 640 mts to SE.

Nº 10825 – Starboard Hand Buoy Km 308.2, moved 175 mts to E.

PASO YUQUERÍ

Nº 10895 – Starboard Hand Buoy Km 326.1, moved 80 mts to SW.

PASO CORRALITO

Nº 10925 – Starboard Hand Buoy Km 329, moved 50 mts to SW.

Nº 10945 – Port Hand Buoy Km 330, missing.

PASO LA CABALLADA

Nº 11000 – Starboard Hand Buoy Km 332.2, missing.

Notice Nº 0905.22, cancelled.

RADIOAVISOS NÁUTICOS

Vigentes al 31 diciembre de 2022.-

0915.22 RÍO DE LA PLATA

NOVEDADES DE BALIZAMIENTO

Novedad actualizada: Señal N° 1156.

BALNEARIO SOLYMAR

N° 1105 – Boya Bajo Coquimbo, apagada.

ESCOLLERA PUERTO BUCEO

N° 1115 – Baliza Morro Oeste, apagada.

CANAL DE ACCESO AL PUERTO DE MONTEVIDEO–TRAMO CON ORIENTACIÓN ESE–WNW
(KM 56.7 al 13.5)

N° 1159 – Boya Par Km 48 Lateral Babor, falta.

N° 1159.1 – Boya Par Km 48 Lateral Estribor, falta.

N° 1161.1 – Boya Par Km 42.4 Lateral Estribor, falta.

CANAL DE ACCESO A DÁRSENA LA TEJA

N° 1410 – Baliza Ant. Enfilación Dársena La Teja Hospital Maciel, luz no confiable.

N° 1415 – Baliza Posterior Enfilación Dársena La Teja, apagada.

N° 1425 – Boya de Amarre A1, falta.

N° 1430 – Boya de Amarre A2, falta.

PROXIMIDADES PUNTA LOBOS

N° 1551 – Boya Cardinal Sur Emisario Punta Yeguas, falta.

PROXIMIDADES PUERTO SAUCE

N° 1725 – Boyarín Especial N° 1 Emisario Punta del Sauce, falta.

N° 1740 – Boya Piedra Las Pipas Cardinal Sur, falta.

CANAL LÓPEZ

N° 1835 – Boyarín Los Muleques Cardinal Este, falta.

CANAL DE ACCESO ARROYO CONCHILLAS O SAN FRANCISCO

N° 1905 – Boyarín N° 2 Lateral Babor, falta.

N° 1910 – Boyarín N° 3 Lateral Estribor, falta.

CANAL SANTO DOMINGO

N° 1935 – Boya N° 7 Lateral Babor, falta.

N° 1950 – Boya N° 13 Lateral Babor, falta.

N° 1965 – Boya N° 15 Lateral Babor, falta.

CANAL SUR ISLA SOLA

N° 1975 – Boya N° 1 Aguas Seguras, falta.

N° 1980 – Boya Eje N° 2 Aguas Seguras, corrida 20 mts al W.

N° 1990 – Boya N° 3 Aguas Seguras, falta.

N° 1995 – Boya Eje N° 4 Aguas Seguras, corrida 10 mts al N.

N° 2000 – Boya Eje N° 5 Aguas Seguras, corrida 20 mts al NE.

CANAL CAMACHO

N° 2120 – Boya Par N° 1 Lateral Estribor, falta.

N° 2125 – Boyarín Par N° 1 Lateral Babor, falta.

N° 2130 – Boyarín N° 2 Lateral Estribor, falta.

N° 2140 – Boyarín Par N° 4 Lateral Estribor, falta.

N° 2145 – Boya Par N° 4 Lateral Babor, corrida 20 mts al SW.

N° 2150 – Boyarín N° 5 Lateral Estribor, falta.

N° 2155 – Boyarín N° 6 Lateral Estribor, falta.

N° 2165 – Boyarín Par N° 7 Lateral Babor, falta.

N° 2170 – Boyarín N° 8 Lateral Estribor, falta.

N° 2175 – Boyarín N° 9 Lateral Estribor, falta.

N° 2185 – Boya Par N° 10 Lateral Babor, corrida 50 mts al N.

N° 2190 – Boyarín N° 11 Lateral Estribor, corrida 10 mts al NE.

N° 2205 – Boyarín N° 14 Lateral Estribor, falta.

N° 2210 – Boyarín N° 15 Lateral Estribor, falta.

RADIOAVISOS NÁUTICOS

Vigentes al 31 diciembre de 2022.-

CANAL CAMACHO

- Nº 2215 – Boyarín Nº 16 Lateral Estribor, falta.
- Nº 2230 – Boyarín Nº 19 Lateral Estribor, falta.
- Nº 2240 – Boya Par Nº 20 Lateral Babor, falta.
- Nº 2260 – Boya Par Nº 24 Lateral Babor, corrida 20 mts al N.
- Nº 2265 – Boyarín Par Nº 24 Lateral Babor, falta.

CANAL PUNTA INDIO

- Nº 3025 – Boya Par Km 233 Lateral Babor, falta.
- Nº 3045 – Boya Par Km 227 Lateral Babor, falta.
- Nº 3085 – Boya Par Km 213 Lateral Babor, falta (encontrándose en 34°36'15.8" S 055°46'59.6" W).
- Nº 3160 – Boya Par Km 191.4 Lateral Estribor, falta.
- Nº 3310 – Boya Par Km 153 Lateral Estribor, falta.
- Nº 3345 – Boya Par Nº 21 Km 145 Lateral Babor, apagada.
- Nº 3355 – Boya Par Nº 22 Km 143.9 Lateral Babor, apagada.
- Nº 3410 – Boya Par Nº 27 Km 128.1 Lateral Estribor, falta.
- Nº 3450 – Boya Par Nº 30 Km 118.5 Lateral Estribor, falta.

CANAL INTERMEDIO

- Nº 3465 – Boya Nº 32 Km 112.7 Aguas Seguras, falta (garreando en 34°31.93' S 057°25.74' W).
- Nº 3470 – Boya Nº 33 Km 105 Aguas Seguras, falta.

PASO BANCO CHICO

- Nº 3520 – Boya Km 77 Aguas Seguras, corrida 185 mts al S.
- Nº 3530 – Boya Par Km 73.6 Lateral Estribor, apagada.
- Nº 3555 – Boya Par Km 60 Lateral Estribor, falta.

PASO DEL FARALLÓN

- Nº 4155 – Boya Par Km 62.9, Lateral Estribor, corrida 60 mts al S.

CANALES A MARTÍN GARCÍA

- Nº 4340 – Boya Par Km 86,6 Lateral Babor, apagada.
- Nº 4485 – Boya Par Km 107.3 Lateral Babor, falta.
- Nº 4490 – Boya Par Km 107.3 Lateral Estribor, falta.

PROXIMIDADES TERMINAL PORTUARIA PUNTA PEREIRA (MONTES DEL PLATA)

- Nº 20040 – Boya Especial PP Nº 7, falta.

GASODUCTO

- Nº 5060 – Boya Especial Km 10, falta.
- Nº 5070 – Boya Especial Km 13.5, falta.
- Nº 5086 – Boya Peligro Aislado "Pontón Indio", falta.

CANAL BROWN

- Nº 5330 – Boya Par Km 35 Lateral Babor, falta.
- Nº 5410 – Boya Par Km 23 Lateral Babor, falta.

CASCOS A PIQUE FUERA DE LOS CANALES RÍO DE LA PLATA EXTERIOR**PROXIMIDADES BANCO INGLÉS**

- Nº 8020 – Boya Nº 6 Peligro Aislado "Chata D.G.6", falta.

CASCOS A PIQUE FUERA DE LOS CANALES – BANCO ORTÍZ

- Nº 8065 – Boyarín Lateral Babor Doña María Este, falta.
- Nº 8070 – Boyarín Lateral Babor Doña María Oeste, falta.
- Nº 8075 – Boya Peligro Aislado Arenorte Nº 6, falta.
- Nº 8082 – Boya Peligro Aislado "Draga Classic III", falta.
- Nº 8105 – Boyarín Peligro Aislado Concorde, falta.

PROXIMIDADES CANALES A MARTÍN GARCÍA

- Nº 8110 – Boya Areferro 21 Peligro Aislado, falta.

RADIOAVISOS NÁUTICOS

Vigentes al 31 diciembre de 2022.-

CASCOS A PIQUE FUERA DE LOS CANALES – RADA LA PLATA
Nº 8230 – Boya Peligro Aislado Hillstone Sur, falta.

Anula Aviso Nº 0910.22

RÍO DE LA PLATA
BUOYAGE NEWS
New update: Signal Nº 1156.

SOLYMAR BEACH
Nº 1105 – Starboard Hand Buoy Bajo Coquimbo, unlit.

BUCEO HARBOR
Nº 1115 – Beacon Morro Oeste, unlit.

ACCESS CHANNEL TO MONTEVIDEO HARBOR–SECTION WITH ORIENTATION ESE–WNW (KM 56.7 to 13.5)
Nº 1159 – Port Hand Buoy Km 48, missing.
Nº 1159.1 – Starboard Hand Buoy Km 48, missing.
Nº 1161.1 – Starboard Hand Buoy Km 42.4, missing.

ACCESS CHANNEL TO DÁRSENA LA TEJA DOCK
Nº 1410 – Beacon Ant. Enfilación Dársena La Teja Hospital Maciel, light unreliable.
Nº 1415 – Beacon Posterior Enfilación Dársena La Teja, unlit.
Nº 1425 – Mooring Buoy A1, missing.
Nº 1430 – Mooring Buoy A2, missing.

PUNTA LOBOS VICINITY
Nº 1551 – South Cardinal Buoy Emisario Punta Yeguas, missing.

SAUCE HARBOR VICINITY
Nº 1725 – Special Buoy Nº 1 Emisario Punta del Sauce, missing.
Nº 1740 – South Cardinal Buoy Las Pipas, missing.

LÓPEZ CHANNEL
Nº 1835 – East Cardinal Buoy Los Muleques, missing.

ACCESS CHANNEL TO ARROYO CONCHILLAS O SAN FRANCISCO
Nº 1905 – Port Hand Buoy Nº 2, missing.
Nº 1910 – Starboard Hand Buoy Nº 3, missing.

SANTO DOMINGO CHANNEL
Nº 1935 – Port Hand Buoy Nº 7, missing.
Nº 1950 – Port Hand Buoy Nº 13, missing.
Nº 1965 – Port Hand Buoy Nº 15, missing.

SUR ISLA SOLA CHANNEL
Nº 1975 – Safe Water Buoy Nº 1, missing.
Nº 1980 – Safe Water Buoy Nº 2, moved 20 mts to W.
Nº 1990 – Safe Water Buoy Nº 3, missing.
Nº 1995 – Safe Water Buoy Nº 4, moved 10 mts to N.
Nº 2000 – Safe Water Buoy Nº 5, moved 20 mts to NE.

CAMACHO CHANNEL
Nº 2120 – Starboard Hand Buoy Nº 1, missing.
Nº 2125 – Port Hand Buoy Nº 1, missing.
Nº 2130 – Starboard Hand Buoy Nº 2, missing.
Nº 2140 – Starboard Hand Buoy Nº 4, missing.
Nº 2145 – Port Hand Buoy Nº 4, moved 20 mts to SW.
Nº 2150 – Starboard Hand Buoy Nº 5, missing.
Nº 2155 – Starboard Hand Buoy Nº 6, missing.
Nº 2165 – Port Hand Buoy Nº 7, missing.

RADIOAVISOS NÁUTICOS

Vigentes al 31 diciembre de 2022.-

CAMACHO CHANNEL

- Nº 2170 – Starboard Hand Buoy Nº 8, missing.
- Nº 2175 – Starboard Hand Buoy Nº 9, missing.
- Nº 2185 – Port Hand Buoy Nº 10, moved 50 mts to N.
- Nº 2190 – Starboard Hand Buoy Nº 11, moved 10 mts to NE.
- Nº 2205 – Starboard Hand Buoy Nº 14, missing.
- Nº 2210 – Starboard Hand Buoy Nº 15, missing.
- Nº 2215 – Starboard Hand Buoy Nº 16, missing.
- Nº 2230 – Starboard Hand Buoy Nº 19, missing.
- Nº 2240 – Port Hand Buoy Nº 20, missing.
- Nº 2260 – Port Hand Buoy Nº 24, moved 20 mts to N.
- Nº 2265 – Port Hand Buoy Nº 24, missing.

PUNTA INDIO CHANNEL

- Nº 3025 – Port Hand Buoy Km 233, missing.
- Nº 3045 – Port Hand Buoy Km 227, missing.
- Nº 3085 – Port Hand Buoy Km 213, missing (being found in 34°36'15.8" S 055°46'59.6" W).
- Nº 3160 – Starboard Hand Buoy Km 191.4, missing.
- Nº 3310 – Starboard Hand Buoy Km 153, missing.
- Nº 3345 – Port Hand Buoy Nº 21 Km 145, unlit.
- Nº 3355 – Port Hand Buoy Nº 22 Km 143.9, unlit.
- Nº 3410 – Starboard Hand Buoy Nº 27 Km 128.1, missing.
- Nº 3450 – Starboard Hand Buoy Nº 30 Km 118.5, missing.

INTERMEDIO CHANNEL

- Nº 3465 – Safe Water Buoy Nº 32 Km 112.7, missing (moved in 34°31.93' S 057°25.74' W).
- Nº 3470 – Safe Water Buoy Nº 33 Km 105, missing.

PASO BANCO CHICO

- Nº 3520 – Safe Water Buoy Km 77, moved 185 mts to S.
- Nº 3530 – Starboard Hand Buoy Km 73.6, unlit.
- Nº 3555 – Starboard Hand Buoy Km 60, missing.

PASO DEL FARALLÓN

- Nº 4155 – Starboard Hand Buoy Km 62.9, moved 60 mts to S.

CHANNELS TO MARTÍN GARCÍA

- Nº 4340 – Port Hand Buoy Km 86,6, unlit.
- Nº 4485 – Port Hand Buoy Km 107.3, missing.
- Nº 4490 – Starboard Hand Buoy Km 107.3, missing.

PUNTA PEREIRA HARBOR (MONTES DEL PLATA) VICINITY

- Nº 20040 – Special Buoy PP Nº 7, missing.

GASODUCTO

- Nº 5060 – Special Buoy Km 10, missing.
- Nº 5070 – Special Buoy Km 13.5, missing.
- Nº 5086 – Isolated Danger Buoy “Pontón Indio”, missing.

BROWN CHANNEL

- Nº 5330 – Port Hand Buoy Km 35, missing.
- Nº 5410 – Port Hand Buoy Km 23, missing.

**WRECKS OUTSIDE THE CHANNELS - EXTERIOR RÍO DE LA PLATA
BANCO INGLÉS VICINITY**

- Nº 8020 – Isolated Danger Buoy Nº 6 “Chata D.G.6”, missing.

RADIOAVISOS NÁUTICOS

Vigentes al 31 diciembre de 2022.-

WRECKS OUTSIDE THE CHANNELS – BANCO ORTÍZ

- Nº 8065 – Port Hand Buoy Doña María Este, missing.
- Nº 8070 – Port Hand Buoy Doña María Oeste, missing.
- Nº 8075 – Isolated Danger Buoy Arenorte Nº 6, missing.
- Nº 8082 – Isolated Danger Buoy “Draga Classic III”, missing.
- Nº 8105 – Isolated Danger Buoy Concorde, missing.

CHANNELS TO MARTÍN GARCÍA VICINITY

- Nº 8110 – Isolated Danger Buoy Areferro 21 ,missing.

WRECKS OUTSIDE THE CHANNELS – RADA LA PLATA

- Nº 8230 – Isolated Danger Buoy Hillstone Sur, missing.

Notice Nº 0910.22, cancelled.

0919.22 RÍO DE LA PLATA

Fue detectada maquinaria pesada que cargaba el Buque “Incansable”. Profundidad mínima 3,4 metros, la misma se encuentra señalizada con Boya de Peligro Reciente en 34°54.51’ S 056°48.86’ W. Navegar con precaución en la zona.

Anula Aviso Nº 0918.22.

RÍO DE LA PLATA

Located heavy machinery carrying the ship “Incansable”. Minimum depth 3.4 meters, marked with a Recent Danger Buoy at 34°54.51’ S 056°48.86’ W. Navigate with caution in the area.

Notice Nº 0918.22, cancelled.

PÁGINA EN BLANCO

INFORMACIÓN NÁUTICA

V.1 AVISOS GENERALES E INFORMATIVOS**AVISOS INFORMATIVOS**

- *39/2018 (I) SISTEMA NAVTEX
Inoperativa Estación Transmisora Navtex La Paloma, en frecuencia 490 y 518 KHz.

Anula Aviso Temporario N° *57/2007(T)

SYSTEM NAVTEX
La Paloma NAVTEX station, is inoperative on 490 and 518 KHz.

Temporary Notice N° *57/2007(T), cancelled.
- *40/2018 (I) ESTACIÓN MONTEVIDEO ARMADA RADIO (CWM)
Fuera de servicio, Estación Montevideo Armada Radio (CWM), en cobertura de Área 1 (Canal VHF y Canal 70 DSC), manteniendo coberturas en Área A2 y A3 (MF – HF)

Anula Aviso Temporario N° *45/2012(T)

STATION MONTEVIDEO ARMADA RADIO (CWM)
Navy Radio Station Montevideo (CWM) is inoperative within coverage Area 1 VHF and DSC Channel 70. The station is operative within Areas A2 and A3 (MF – HF).

Temporary Notice N° *45/2012(T), cancelled.
- *41/2018 (I) Por más información de novedades de la navegabilidad sobre los Ríos Paraná – Paraguay se aconseja consultar el Folleto de Aviso a los Navegantes Hidrovía Paraguay Paraná emitido por el Servicio de Hidrografía Naval Argentino al cual se puede acceder en la sección Avisos a los Navegantes, en el siguiente link: <http://www.hidro.gov.ar>

For more information about navigability news about the Paraná – Paraguay rivers, it is advisable to consult the Paraná Waterway Notice to Navigators issued by the Argentine Navto Hydrographic Service, which can be accessed in the Navigators Notices section, in the next link: <http://www.hidro.gov.ar>
- *89/2021 (I) Se encuentra disponible en la sección “Servicios” del portal web <http://sohma.armada.mil.uy/> un acceso a la red de Estaciones Automáticas del SOHMA. Dicha plataforma provee información meteorológica y mareográfica de las siguientes locaciones:
La Paloma–meteorológica: temperatura ambiente, humedad relativa, presión atmosférica a nivel medio del mar, dirección y velocidad del viento.
La Paloma– mareográfica: nivel del mar.
Punta Brava (Montevideo)–meteorológica: temperatura ambiente, humedad relativa, presión atmosférica a nivel medio del mar, dirección y velocidad del viento.
Colonia del Sacramento–meteorológica: temperatura ambiente, humedad relativa, presión atmosférica a nivel medio del mar, dirección y velocidad del viento.
Punta Lobos (Montevideo)–mareográfica: nivel del mar y temperatura del agua de superficie.
- Los registros se presentan con actualizaciones cada cinco minutos (excepto Estación de Punta Lobos, cada quince minutos).
- Asimismo se encuentra a disposición la solicitud de descarga de los mismos, a través de un formulario que se presenta en la misma página.
- Los datos desplegados en esta red de estaciones, deben ser utilizados como una referencia de las condiciones meteo–oceanográficos presentes al momento de su registro. Se deben considerar eventuales imprecisiones en la determinación de los valores de los Parámetros allí presentados, recomendándose discreción en su empleo.
- Anula Aviso Informativo N° *34/2020(I)

INFORMACIÓN NÁUTICA

V.1 AVISOS GENERALES E INFORMATIVOS

It has been released to users in the “Servicios” section of website <http://sohma.armada.mil.uy/> a link to SOHMA's Automatic Stations Network. This web platform provides weather and tidal information from the following locations:

La Paloma–weather station: ambient temperature, relative humidity, atmospheric pressure (mean sea level), wind strength and direction.

La Paloma–tidal station: tide level.

Punta Brava (Montevideo)–weather station: ambient temperature, relative humidity, atmospheric pressure (mean sea level), wind strength and direction.

Colonia del Sacramento–weather station: ambient temperature, relative humidity, atmospheric pressure (mean sea level), wind strength and direction.

Punta Lobos (Montevideo)–tidal station: tide level and surface temperature.

Data is update every five minutes (except for Punta Lobos tidal station, every fifteen minutes)

Furthermore, it is available to request for downloading data, through a contact form include on the website.

Data displayed must be employed as a reference of the weather and tidal conditions at the moment when they were acquired. Eventual uncertainties must be considered. Caution is therefore advised when using it.

Informative Notice N° *34/2020(I), cancelled.

INFORMACIÓN NÁUTICA

V.2 NOVEDADES DEL PUERTO DE MONTEVIDEO Y SU CANAL DE ACCESO

Tabla de profundidades correspondientes al mes de agosto de 2022:

CANAL DE ACCESO AL PUERTO DE MONTEVIDEO

ÁREA	PROFUNDIDAD	ANCHO DE SOLERA	FUENTE	FECHA
Boca de Acceso	10,40	140 metros	SOHMA	06/2022
Km. 0 al Km. 6	13,00	140 metros	ANP	05/2022
Km. 6 al Km. 11	13,00	190 metros	ANP	05/2022
Km. 11 al Km. 20	13,00	140 metros	ANP	05/2022
Km. 20 al Km. 42,4	13,00	140 metros	ANP	05/2022
Km. 42,4 al Km. 56,7	13,00	140 metros	ANP	05/2022

ÁREAS INTERIORES DEL PUERTO DE MONTEVIDEO

ÁREA	PROFUNDIDAD	FUENTE	FECHA
Antepuerto	12,00	ANP	12/2021
Antepuerto (Zona de giro)	13,00	ANP	12/2021
Dársena Fluvial (atraque)	5,00	ANP	04/2022
Dársena Fluvial (maniobras)	7,00	ANP	04/2022
Dársena I (atraques)	10,50	ANP	04/2022
Dársena I (maniobras)	11,00	ANP	04/2022
Dársena II (atraques)	10,50	ANP	06/2022
Dársena II (maniobras)	12,50	ANP	06/2022
Dársena II	11,00	ANP	06/2022
Dársena II – Muelle C	11,50	ANP	06/2022
Dársena II – TGM	13,00	ANP	06/2022
Canal Interior	13,00	ANP	04/2022
Zona Fondeo Capurro	7,50	ANP	07/2021
Zona de Fondeo 1	3,00	ANP	04/2022
Zona de Fondeo 2	3,50	ANP	04/2022
Zona de Fondeo 3	4,50	ANP	04/2022

CANAL LA TEJA

ÁREA	PROFUNDIDAD	ANCHO DE SOLERA	FUENTE	FECHA
Canal La Teja	7,00	60 metros	ANP	07/2021

DÁRSENA Y ANTEDÁRSENA LA TEJA

ÁREA	PROFUNDIDAD	FUENTE	FECHA
Antedársena	7,00	ANP	07/2021
Dársena La Teja	6,50	ANP	07/2021

Autoridad: ANP/SOHMA

INFORMACIÓN NÁUTICA

V.3 NOVEDADES DE LOS CANALES A MARTÍN GARCÍA

Anchos navegables de los Canales a Martín García correspondientes al relevamiento de octubre-noviembre de 2022.

RÍOS Y TRAMOS		LUGAR DE LA DETERMINANTE		PROFUNDIDADES AL CERO SEGÚN ÚLTIMO RELEVAMIENTO	
NOMBRE	Km..	NOMBRE	Km..	ANCHO DE CANAL	Diseño 10,36m
				m	METROS
Canales a Martín García	39,0–54,8	Barra del Farallón		110	10,36
	54,8 – 67,3	Paso del Farallón		100	10,36
	67,3–76,4	Barra de San Pedro		90	10,36
	76,4–82,0	Paso de San Juan		90	10,36
	82,0–92,9	Pozos de San Juan		90	10,36
	92,9–103,4	Canal Nuevo	102,2	90	10,50
Canal Principal	103,4–110,5	Canal del Infierno	104,8	90	10,60
	110,5–120,5	Canal del Este	113,4-113,6	90	10,40
	120,5–145,5	Canal Principal	129,9	200	11,20

Autoridad: CARP

INFORMACIÓN NÁUTICA

V.4 NOVEDADES DEL RÍO URUGUAY

Estado de la vía navegable del Río Uruguay correspondiente al mes de enero de 2020.

Determinantes.

Se detallan en la siguiente planilla los valores de profundidades determinantes modificados de acuerdo con los levantamientos realizados por la CARU, la SSPVNYMM y por el SOHMA.

TRAMO (Km..)	PASO	Km.. crítico	PROFUNDIDAD (m)	ANCHO (m)	FUENTE Y FECHA DEL RELEVAMIENTO
0/105	<i>Márquez Inferior</i>	–	7,54	100	CARU – 11/2019
0/105	<i>Márquez Medio</i>	–	7,07	100	CARU – 11/2019
0/105	<i>Márquez Superior</i>	–	7,06	100	CARU – 01/2020
0/105	<i>Punta Amarilla</i>	–	7,40	100	CARU – 11/2019
0/105	<i>Punta Caballos</i>	–	7,17	100	CARU – 11/2019
0/105	<i>Barrizal</i>	–	7,28	100	CARU – 11/2019

105/165	<i>Abrigo</i>	106,7	7,10	100	CARU – 11/2019
105/165	<i>Ñandubayzal</i>	112,0	7,30	100	CARU – 11/2019
105/165	<i>Tres Cruces</i>	120,1	7,20	100	CARU – 11/2019
105/165	<i>Filomena Inferior (*)</i>	125,6	5,7	80	CARU – 08/2016
105/165	<i>Filomena Medio (*)</i>	131,4	5,8	80	CARU – 08/2016
105/165	<i>Filomena Superior (*)</i>	133,5	5,8	80	CARU – 08/2016
105/165	<i>El Burro</i>	132,4	7,10	100	CARU – 11/2019
105/165	<i>Banco Francés</i>	140,2	7,30	100	CARU – 11/2019
105/165	<i>Bonfiglio</i>	–	7,33	100	CARU – 11/2019
105/165	<i>Banco Grande</i>	154,0	6,90	100	CARU – 12/2019
105/165	<i>San Genaro</i>	158	6,77	100	CARU – 01/2020

165/187	<i>Montaña</i>	168,8	7,37	100	CARU – 12/2020
165/187	<i>Altos y Bajos</i>	176,3	6,90	100	CARU – 12/2019
165/187	<i>Garibaldi</i>	181,6	7,00	100	CARU – 12/2019
165/187	<i>Arroyo Negro</i>	187,0	6,90	100	CARU – 12/2019

00/0,8	<i>Canal Acceso Exterior Puerto Concepción del Uruguay</i>	0,80	6,75	80	CARU – 12/2019
0,8/3,2	<i>Canal Acceso Interior Puerto Concepción del Uruguay</i>	2,60	6,91	60	CARU – 01/2020

INFORMACIÓN NÁUTICA

V.4 NOVEDADES DEL RÍO URUGUAY

TRAMO (Km..)	PASO	Km.. crítico	PROFUNDIDAD (m)	ANCHO (m)	FUENTE Y FECHA DEL RELEVAMIENTO
187/210	Almirón Chico (*)	196,4	2,2	80	CARU – 12/2016
187/210	Almirón Grande (*)	200,4	4,2	80	CARU – 05/2016
187/210	<i>Casablanca</i>	198,7	5,43	80	CARU – 01/2020

210/336	San Francisco	215,0	2,0	60	CARU – 06/2015
210/336	Perucho Verne	230,0	3,1	60	SOHMA – 08/2014
210/336	Grasería	238,8	3,7	60	SOHMA – 08/2014
210/336	Pepeají	247,2	2,5	50	SOHMA – 08/2014
210/336	Cancha Seca	257,4	2,6	50	SOHMA – 08/2014
210/336	San José	264,1	1,5	60	SOHMA – 08/2014
210/336	Sombrerito	277,5	1,2	60	SOHMA – 08/2014
210/336	Guaviyú	284,4	2,3	60	SOHMA – 08/2014
210/336	Chapicuy	292,7	1,9	60	SOHMA – 10/2012
210/336	Hervidero	309,0	2,3	60	SOHMA – 10/2012
210/336	Yuquerí Chico	323,4	2,1	60	SOHMA – 08/2014
210/336	Yuquerí Grande	326,2	2,1	60	SOHMA – 08/2014
210/336	Corralito	327,2	2,3	40	SOHMA – 08/2014
210/336	La Caballada	332,0	3,3	50	SOHMA – 08/2014

(*) Canales no mantenidos.

NOTAS:

- 1– Los relevamientos efectuados con presencia del observador del SOHMA (ROU) y SSPVnyMM (RA).
- 2– En “negrita” se identifican los pasos determinantes de cada tramo.
- 3– Los pasos y sus determinantes en “cursiva” corresponden a información actualizada.
- 4– Las profundidades de los pasos entre los kilómetros 0 y 220 están referidas a los ceros locales e interpolados. Las correspondientes a los pasos entre los kilómetros 220 y 268 están referidas al cero local del Puerto de Paysandú (R.O.U.). La profundidad en el Paso Sombrerito está referida a un plano de cota (+) 0,50 m respecto al Puerto de Paysandú (R.O.U.). Los pasos entre los kilómetros 285 y 336 tienen las profundidades referidas al cero local del Puerto de Salto (R.O.U.).

Autoridad: CARU

REPORTES DE LOS NAVEGANTES

INTRODUCCIÓN

Desde que el hombre se aventuró en el mar, los navegantes han dependido de la experiencia y reportes de aquellos quienes navegaron antes. De esa manera, a través de los años un incremento de la cantidad de información proveniente de la gente de mar y exploradores se ha acumulado, haciendo posible representar esos detalles en una forma conveniente a través de las cartas y publicaciones náuticas. Tanto la veracidad como precisión de éstas y sus publicaciones asociadas dependen como nunca de los reportes de los navegantes como de todas aquellas instituciones, organizaciones y empresas vinculadas al ámbito marítimo. Sin su aporte no sería posible mantener las cartas y publicaciones corregidas ante nuevas alteraciones de situaciones o condiciones.

La presente Sección pretende ser el formato para poder asistir a todos aquellos que desean colaborar para hacer nuestros mares más seguros a través de sus aportes.

Quien aporte información deberá tener en cuenta que este Servicio realizará el análisis y verificación correspondiente (donde se agradece y valora el mayor nivel de detalle que se pueda suministrar). En ese sentido queda reservado por parte del Servicio de Oceanografía, Hidrografía y Meteorología de la Armada la decisión de promulgar o no dichos aportes, y cuando esto se haga será también determinado unilateralmente tanto la manera (ya sea a través de Avisos Definitivos u otras alternativas) como el alcance (por ejemplo, puede existir para una misma situación geográfica que una corrección sea representada en una carta de cierta escala y en cambio que en otra carta de diferente escala, para la misma situación, la corrección sea omitida).

AGRADECIMIENTOS

EL SERVICIO DE OCEANOGRAFÍA HIDROGRAFÍA Y METEOROLOGÍA DE LA ARMADA agradece a quienes han contribuido a abogar por una navegación más segura:

Unidades de la Armada Nacional	CONMO - SERBA – SUBCA
Buques/Empresas/otras Instituciones	ANP – CARP

INSTRUCCIONES DE REPORTES

1. Se solicita a los navegantes que informen al Servicio de Oceanografía, Hidrografía y Meteorología de la Armada, por la vía más rápida, la observación de nuevos peligros para la navegación, cambios en las ayudas a la navegación, o cualquier otra información relacionada a información imprecisa o desactualizada representada en las cartas o publicaciones náuticas (naturaleza del fondo, toponimia, despliegue de objetos conspicuos en tierra, datos de marea y corrientes, etc.), así como sugerencias que tiendan a mejorar el despliegue de información en los servicios prestados. Los navegantes pueden reportar también cualquier problema referido al manejo de los Sistemas de Información de Visualización de Cartografía Electrónica (SIVCE–ECDIS Electronic Chart Digital Information System).
2. La precisión de la posición y conocimiento del error es de gran importancia. Cuando esta sea geográfica a través de Latitud y Longitud, en el reporte se deberá especificar el método utilizado para su medición. En lo posible se solicita que las posiciones sean obtenidas a través de receptores GPS u Observaciones Astronómicas, en cuyos casos se aportarán los datos del equipamiento, la hora, el error y el Datum. Se deberá especificar cuando la posición sea registrada a través de una Tablet o Smart Phone. Cuando la posición sea obtenida por otras ayudas para la navegación (ejemplo radar) se deberán informar las lecturas u observaciones realizadas. Si las posiciones son estimadas desde una posición previa conocida, la metodología empleada para estimarla deberá ser informada.
3. Un recorte de la carta náutica de mayor escala exhibe mayores detalles de lo que se pretende reportar, debiendo remarcarse en color rojo lo que se intenta denotar. En ese sentido en caso de requerir mayor información SOHMA proveerá una carta (de mayor escala de existir) en caso de ser requerido por el usuario (sin costo).
4. Una impresión de pantalla en la Carta Náutica Electrónica (CNE, ENC Electronic Nautical Chart) de mayor escala con las modificaciones u observaciones remarcadas en color rojo. Si ese reporte trata de un problema de despliegue de una CNE, una impresión de pantalla deberá ser enviada conjuntamente con detalles de la marca, modelo y versión del SIVCE (ECDIS).

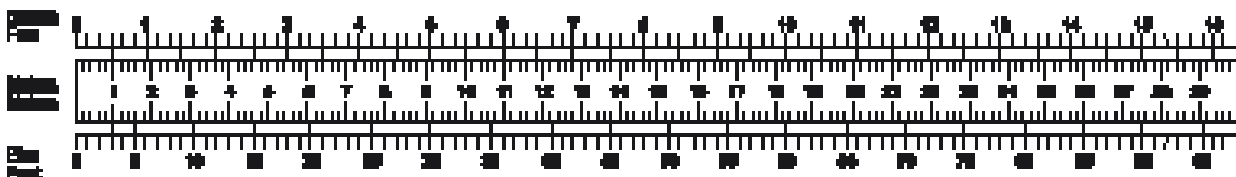
REPORTES DE LOS NAVEGANTES

5. Cuando sondajes son reportados, es importante proveer información detallada del método de obtención, debiendo incluir pero no limitarse a:
 - a. Fabricante, modelo y tipo de ecosonda utilizada.
 - b. Reportar si la profundidad está referida respecto a la superficie del agua o a la quilla, indicando para este último caso el calado de la embarcación.
 - c. Fecha, hora y posición de la observación, a los efectos de realizar las correcciones de marea posteriores, cuando corresponda.
 - d. Cuando exista una importante cantidad de datos de batimetría, solo se deberá mencionar específicamente aquellas áreas donde existe una diferencia significativa con la carta vigente o CNE (ENC), no obstante se podrán enviar los datos completos en un archivo adjunto.
6. **Reportes los cuales no puedan ser confirmados o carecen de detalles específicos o información exigua, no serán tenidos en cuenta.** Las deficiencias a la hora de realizar las observaciones deberán ser remarcadas como también la posibilidad o no de repetir la derrota para poder confirmar el peligro y así obtener datos ampliatorios.
7. Dados los adelantos tecnológicos vinculados principalmente a la telefonía móvil, en donde existe la capacidad ya instalada de toma imágenes (hasta inclusive de alta resolución) el disponer de imágenes o videos tomadas *in situ* de las alteraciones o nuevas condiciones que pretenden ser denunciadas (ejemplo Boyas u otros objetos to garete, detalles de infraestructura portuaria no cartografiados, etc.) resultan un aporte sumamente útil, representando evidencia visual que facilitara aún más la evaluación necesaria y correspondiente.
8. Los informes sobre bajos, peligros sin cartografiar o irregularidades en las ayudas a la navegación fuera de uso, podrán ser comunicados por radio a la estación costera más cercana. Cualquier profundidad sin cartografiar por debajo de 30 metros o 15 pies puede ser de la suficiente importancia como para justificar un mensaje por radio.
9. Para reportar anomalías detectadas en las ayudas a la navegación se deberá considerar y consultar la información publicada en la Lista de Faros y Señales Marítimas, Publicación N° 5 a fin de aportar datos más detallados.
10. **El reporte de información que afecta a las publicaciones del Servicio de Oceanografía, Hidrografía y Meteorología de la Armada se efectuará según el anexo impreso en la última hoja de este folleto , debiendo el mismo ser enviado a la siguiente dirección:**

Dirección: Capurro 980 – Montevideo – Uruguay
Casilla de Correos: 1381 / Código Postal: 11700
Correo electrónico: sohma@armada.mil.uy
FAX: (+598) 2309 9220

Se enviará un acuse de recibo ante los reportes enviados y una comunicación adicional solo debe de esperarse en caso de requerir aclaraciones u otros datos adicionales. En el Folleto siguiente a la fecha de recepción del reporte se agradecerá a quienes hayan aportado la misma (siempre y cuando se cuente con su consentimiento).

REFERENCIA PARA CONVERSIÓN PIES – METROS – BRAZAS



VENTA DE CARTAS Y PUBLICACIONES NáUTICAS

Todas las cartas y publicaciones náuticas producidas por el Servicio de Oceanografía, Hidrografía y Meteorología de la Armada, con excepción de la cartografía electrónica, se encuentran disponibles en la Oficina de Ventas: Capurro 980 esquina Av. Agraciada.

Las celdas correspondientes a la cartografía electrónica, son distribuidas de manera exclusiva por los agentes de ventas autorizados.

Horario de atención: días hábiles de lunes a viernes de 08:00 a 13:00 horas excepto feriados.

Tels.: (+598) 2307 1777 / 2309 3861 / 2309 3775 Fax: (+598) 2309 9220

Pedidos y consultas por el correo electrónico: sohma@armada.mil.uy

AGENTES DE VENTAS DE CARTAS Y PUBLICACIONES NáUTICAS

Recalada Índice Náutico

Soluciones marítimas

MONTEVIDEO:

Bartolomé Mitre 1506

11000 Montevideo, Uruguay

e-Mail: ventas@indexnautico.com

Aeromarine S.A.

MONTEVIDEO:

Tel.: (+598) 2 916 6456 – (+598) 2 915 8970

Rambla 25 de Agosto de 1825 N° 326

11000 Montevideo, Uruguay

e-Mail ventas: sales@aeromarine.com.uy

PUNTA DEL ESTE:

Cel.: (+598) 94 295 594

Calle 17 esquina Rambla General Artigas

e-Mail: punta@aeromarine.com.uy

AGENCIAS EN EL EXTRANJERO

Argentina

El Pulpo Negro

Uruguay 802 (B 1643 EIV) Béccar

Tel./Fax: 4742-0848

e-Mail: pulponegro@pulponegro.com.ar

www.pulponegro.com.ar

“NAVEGUEMOS SEGUROS”

ADQUIERA SUS CARTAS Y PUBLICACIONES NáUTICAS EN NUESTRA OFICINA CENTRAL

O

EN NUESTROS AGENTES DE VENTAS AUTORIZADOS

El Servicio de Oceanografía, Hidrografía y Meteorología de la Armada de la República Oriental del Uruguay, mantiene su cartografía permanentemente actualizada, por lo que recomienda su empleo en buques nacionales y extranjeros cuando naveguen aguas uruguayas.

El SOHMA no se responsabiliza por cartas náuticas y publicaciones que no hayan sido adquiridas en su local de ventas, o a través de sus agentes autorizados o de la Autoridad Marítima de la zona.

La oficina entregará el material con el sello correspondiente en el cual figura el número del último Folleto de Avisos a los Navegantes (Publicación N° 8 SOHMA), certificando la actualización hasta esa fecha correspondiendo al usuario su posterior actualización.



MANTENGA LIMPIO SU MAR

REPORTE DE LOS NAVEGANTES

SERVICIO DE OCEANOGRAFÍA, HIDROGRAFÍA Y METEOROLOGÍA DE LA ARMADA

DATOS DEL INFORMANTE	
FECHA DE LLENADO DEL PRESENTE FORMULARIO	
NOMBRE DEL BUQUE O INFORMANTE	
TELÉFONO	
CORREO ELECTRÓNICO	

DATOS DE LA ANOMALÍA			
POSICIÓN (Ver Instrucción 2)			
Medio de obtención			
Latitud		Longitud	
Error o precisión			
Datum (WGS 84/ otro indicar)			
Nº CARTA O PUBLICACIÓN AFECTADA / EDICIÓN			
Nº CNE (ENC) AFECTADA			

DATOS SIVCE (ECDIS)			
FABRICANTE		MODELO	

DATOS DE INFORME DE PROFUNDIDADES (Ver Instrucción 5)			
PROFUNDIDAD (VALOR, ACLARAR UNIDAD DE MEDIDA METROS O PIES)		PLANO DE REFERENCIA	
ECOSONDA MARCA / MODELO		CALADO	
FECHA DE LA OBSERVACION		HORA (ESPECIFICAR USO)	

DESCRIPCIÓN DE LA ANOMALÍA (Detalle la mayor información posible relacionada a la anomalía en función de las instrucciones de la Sección VI)

INFORMACION ADJUNTA			
Tipo de información (Digital y/o Impresa)		Descripción de la información (archivo de selección de profundidades, recorte de carta, ecograma, archivos de imágenes de impresiones de pantallas de CNE, archivos de fotografías o videos, etc)	
Desea ser mencionado en los agradecimientos de la Sección VI		SI	NO

Se solicita a los navegantes, prácticos, Organismos del Estado, Entes Autónomos, compañías navieras, empresas de obras portuarias y toda otra persona relacionada con el ámbito marítimo, comuniquen cualquier alteración o irregularidad que pueda afectar la seguridad de la navegación al:

Servicio de Oceanografía, Hidrografía y Meteorología de la Armada.

Dirección: Capurro 980 – Montevideo – URUGUAY

✉ Casilla de Correos: 1381 / ✉ Código Postal: 11700

☎ Teléfonos: (+598) 2307 1777 / 2309 3775 / 2309 3861 – Tel./Fax: (+598) 2309 9220

✉ E-mail: sohma@armada.mil.uy

ó a la Autoridad Marítima más próxima.

**🌐 Página Web: <http://www.armada.mil.uy/Pagina/institucion/dimat/sohma.html#1>
Marea en tiempo real BAHÍA MONTEVIDEO (+598) 99679071**