

REPÚBLICA ORIENTAL DEL URUGUAY  
ARMADA NACIONAL  
SERVICIO DE OCEANOGRAFÍA HIDROGRAFÍA Y METEOROLOGÍA DE LA ARMADA



AVISOS A LOS  
NAVEGANTES

**Folleto N° 11/2022**  
**Avisos N° 65 al 66**  
**Información vigente al**  
**30 de noviembre de 2022**

**PUBLICACIÓN N° 8**  
**EDICIÓN MENSUAL**

**ISSN 0797-8898**

REPÚBLICA ORIENTAL DEL URUGUAY  
ARMADA NACIONAL



SERVICIO DE OCEANOGRAFÍA, HIDROGRAFÍA  
Y METEOROLOGÍA DE LA ARMADA

# AVISOS A LOS NAVEGANTES

Folleto N° 11/2022 – Avisos N° 65 al 66

*Información vigente al 30 de noviembre de 2022*

## Contenido

- I INSTRUCCIONES
- II AVISOS A LOS NAVEGANTES
  - II.1 AVISOS DEFINITIVOS
  - II.2 AVISOS TEMPORARIOS
  - II.3 AVISOS PRELIMINARES
  - II.4 LISTA ACUMULATIVA DE CORRECCIONES EN CARTOGRAFÍA NÁUTICA PAPEL
  - II.5 CARTAS NÁUTICAS ELECTRÓNICAS (CNE/ENC)
- III CORRECCIONES A LAS PUBLICACIONES NÁUTICAS  
FE DE ERRATAS DEL FOLLETO DE AVISOS A LOS NAVEGANTES
  - III.1 NUEVAS PUBLICACIONES
  - III.2 LISTA DE FAROS
  - III.3 CATÁLOGO DE PUBLICACIONES NÁUTICAS
  - III.4 LIBRO DE SÍMBOLOS Y ABREVIATURAS
  - III.5 OTRAS PUBLICACIONES (I.A.L.A., R.I.P.P.A., ETC)
- IV RADIOAVISOS NÁUTICOS
- V INFORMACIÓN NÁUTICA
  - V.1 AVISOS GENERALES E INFORMATIVOS
  - V.2 NOVEDADES DEL PUERTO DE MONTEVIDEO Y SU CANAL DE ACCESO
  - V.3 NOVEDADES DE LOS CANALES A MARTÍN GARCÍA
  - V.4 NOVEDADES DEL RÍO URUGUAY
- VI REPORTES DE LOS NAVEGANTES

Capitán de Navío (CG) JOSÉ DOMINGUEZ  
Jefe del Servicio de Oceanografía, Hidrografía y  
Meteorología de la Armada

Publicación Mensual

Publicación  
N° 8

---

## ÍNDICE

---

### **FOLLETO DE AVISOS A LOS NAVEGANTES N° 11/2022**

<u>SECCIÓN I INSTRUCCIONES</u> .....	Pág. 3
<u>SECCIÓN II AVISOS A LOS NAVEGANTES</u>	
CARTAS Y PUBLICACIONES AFECTADAS POR LOS AVISOS A LOS NAVEGANTES.....	Pág. 7
AVISOS DEFINITIVOS .....	Pág. 8
AVISOS TEMPORARIOS .....	Pág. 11
AVISOS PRELIMINARES.....	Pág. 12
LISTA ACUMULATIVA DE CORRECCIONES EN CARTOGRAFÍA NÁUTICA PAPEL.....	Pág. 13
CARTAS NÁUTICAS ELECTRÓNICAS (CNE/ENC).....	Pág. 15
<u>SECCIÓN III CORRECCIONES A LAS PUBLICACIONES NÁUTICAS</u>	
FE DE ERRATAS DEL FOLLETO DE AVISOS A LOS NAVEGANTES .....	Pág. 17
NUEVAS PUBLICACIONES .....	Pág. 17
LISTA DE FAROS.....	Pág. 18
CATÁLOGO DE PUBLICACIONES NÁUTICAS.....	Pág. 19
LIBRO DE SÍMBOLOS Y ABREVIATURAS .....	Pág. 20
OTRAS PUBLICACIONES (I.A.L.A., R.I.P.P.A., ETC) .....	Pág. 21
<u>SECCIÓN IV RADIOAVISOS NÁUTICOS</u> .....	Pág. 23
<u>SECCIÓN V INFORMACIÓN NÁUTICA</u>	
AVISOS INFORMATIVOS .....	Pág. 39
NOVEDADES DEL PUERTO DE MONTEVIDEO Y SU CANAL DE ACCESO.....	Pág. 41
NOVEDADES DE LOS CANALES A MARTÍN GARCÍA .....	Pág. 42
NOVEDADES DEL RÍO URUGUAY .....	Pág. 43
<u>SECCIÓN VI REPORTES DE LOS NAVEGANTES</u> .....	Pág. 45

---

## INSTRUCCIONES

---

### 1.- AVISOS A LOS NAVEGANTES

Los Avisos a los Navegantes brindan toda la información de utilidad relacionada con las modificaciones en las ayudas a la navegación, los peligros para la navegación, nuevos sondeos de importancia y de una manera más general, toda información que afecta a las cartas y publicaciones náuticas.

El Servicio de Oceanografía, Hidrografía y Meteorología de la Armada (SOHMA) publica los Avisos a los Navegantes mensualmente a través de este Folleto (Publicación N° 8).

**AVISO IMPORTANTE:** El formato de presentación de esta publicación está adaptado para facilitar su transmisión por correo electrónico, así como su consulta de la página web <http://sohma.armada.mil.uy/>

El pie de página luce a efectos de poder identificar a qué publicación pertenece cada hoja suelta al obtenerse de la página web, y su ubicación dentro de la misma.

### 2.- CLASIFICACIÓN DE AVISOS A LOS NAVEGANTES

El SOHMA origina los siguientes tipos de Avisos a los Navegantes:

#### 2.1.- AVISOS GENERALES (G)

Comunican a los navegantes toda información o instrucción que, por su naturaleza, no altera un documento náutico específico, y por tanto no implican correcciones a las cartas y publicaciones náuticas (Sección V)

#### 2.2.- AVISOS DEFINITIVOS

Informan un cambio permanente en las cartas. En la Sección II.1 se incluye las correcciones a cartas náuticas, así como los gráficos para las mismas.

#### 2.3.- AVISOS TEMPORARIOS (T)

Informan novedades o alteraciones de naturaleza transitoria, que se producen en el ámbito vinculado con la náutica, no son definitivos, siendo conveniente su anotación a lápiz en la carta náutica correspondiente. En la Sección II.2 se encuentran detallados los Avisos Temporarios vigentes.

#### 2.4.- AVISOS PRELIMINARES (P)

Advierten anticipadamente acaecimientos de cualquier naturaleza, que van a producirse en el ámbito vinculado con la náutica. No son de carácter definitivo, siendo conveniente su anotación a lápiz en la carta náutica correspondiente.

Los Avisos Temporarios y Preliminares vienen separados a efectos de que puedan ser extraídos del Folleto, y tenerlos en un lugar visible en el puente o sala de derrota del buque.

#### 2.5.- RADIOAVISOS NÁUTICOS (AVUR)

Mensaje transmitido por medio de telecomunicaciones y que contiene información urgente relacionada con la seguridad a la navegación. Se transcribe en la Sección IV los Radioavisos vigentes al momento de la publicación del Folleto.

Los medios de transmisión de los Radioavisos Náuticos son informados a través del Aviso General N° \*5/2022(G) y la Lámina N° 57.

#### 2.6.- AVISOS INFORMATIVOS.

En la Sección V.1, se incluyen todas aquellas comunicaciones que se estimen de interés para la navegación, sin menoscabo de su difusión inicial mediante Radioaviso Náutico cuando correspondiese. Como ejemplo de ello, se pueden incluir novedades de estado operativo de las estaciones costeras (las cuales en un principio son retransmitidas por Radioavisos Náuticos).

---

## INSTRUCCIONES

---

### 3.- PERÍODO DE EMISIÓN Y VIGENCIA DE LOS AVISOS

#### 3.1.- AVISOS GENERALES (G)

Tienen vigencia anual. Todos los Avisos Generales que permanecen vigentes del año anterior son sustituidos por uno idéntico que aparece publicado en el Folleto N° 1.

#### 3.2.- AVISOS DEFINITIVOS

Anualmente, en el último Folleto, aparece un listado de todos los Avisos Definitivos que fueron publicados durante el año y las cartas que corrigieron (Sección II).

#### 3.3.- AVISOS PRELIMINARES (P)

De ser posible se emitirá con dos meses de anticipación. Una vez cumplido el aviso anticipado será sustituido por un Definitivo o Temporario, según corresponda. En la Sección II, aparece la lista de Avisos Preliminares y Temporarios vigentes, así como la de aquellos anulados. Anualmente en el primer Folleto del año, se repiten todos los Avisos Temporarios y Preliminares que permanecen en vigencia.

#### 3.4.- RADIOAVISOS NÁUTICOS

Los Radioavisos Náuticos generalmente tienen una vigencia de 42 días, y se transmitirán mientras la información correspondiente sea válida; sin embargo, si se conoce la finalización del acontecimiento, se indicará en el texto del Radioaviso. Los horarios de dichas vigencias serán expresados siempre en hora local, a menos que sea especificado el huso internacional (UTC).

### 4.- NUMERACIÓN

4.1.- Los Avisos a los Navegantes son identificados por un número de aviso que se compone de dos partes, separada por una barra inclinada. Los dígitos ubicados a la izquierda de la barra indican el número del aviso que es anual y correlativo. Los cuatro dígitos ubicados a la derecha de la barra identifican el año del aviso.

4.2.- La secuencia de numeración que identifica a los Avisos Generales, Definitivos, Temporarios, Preliminares e Informativos es una sola. Los Avisos Generales, Temporarios, Preliminares e Informativos son identificados por las anotaciones (G), (T), (P) o (I) respectivamente ubicada a la derecha del número del Aviso.

4.3.- El símbolo \*, ubicado a la izquierda del número del Aviso, indica que la información es de origen nacional (Uruguay).

4.4.- Los Radioavisos Náuticos se identifican por la palabra AVUR seguida de un número de hasta 4 dígitos que es correlativo y separado por un punto, una cifra de dos dígitos que representará las últimas dos del año en que se originó el AVUR.

### 5.- CORRECCIONES A LAS PUBLICACIONES NÁUTICAS

A Partir del Folleto N° 3 del año 2018, la numeración de las correcciones a las publicaciones es correlativa para cada publicación, pudiendo ser acompañadas por hojas anexadas en su respectiva sección.

La Lista de Faros es la fuente principal de información sobre las señales marítimas. Las correcciones pueden publicarse con antelación a la correspondiente carta náutica.

### 6.- REFERENCIAS DE LA INFORMACIÓN

6.1.- Las marcaciones son verdaderas, dadas en grados contadas de 000° a 359°59' en el sentido del movimiento de las agujas del reloj.

6.2.- Las relativas a las luces, incluso sus sectores de iluminación o de peligros, están dadas desde el mar.

6.3.- Cuando las posiciones sean informadas por marcación y distancia, las mismas estarán dadas a partir del punto establecido como referencia.

6.4.- Las situaciones geográficas son referidas a la carta de mayor escala, salvo indicación contraria.

6.5.- Las horas corresponden a la hora legal vigente.

6.6.- Las profundidades son referidas a los planos de reducción de sondas fijados para la carta de mayor escala.

6.7.- Las alturas están dadas sobre el nivel medio del mar.

---

## INSTRUCCIONES

---

### 7.– POSICIONAMIENTO MEDIANTE GPS

La totalidad de las cartas editadas por el SOHMA, están confeccionadas con datum horizontal correspondiente al Sistema Geodésico Mundial (WGS-84), lo cual permite leer las coordenadas desde GPS.

### 8.– TEXTOS EN INGLÉS

El SOHMA publica la traducción no oficial al inglés, de los Avisos Generales, Definitivos, Temporales, Preliminares, Informativos y Radioavisos. El texto en inglés no constituye una traducción oficial, sino realizada con la finalidad de facilitar el uso del Folleto a los navegantes que no conocen o no entienden correctamente el idioma español.

### 9.– CARTAS NÁUTICAS ELECTRÓNICAS (Sección II.5)

En esta Sección se informa:

9.1.– Las nuevas ediciones de celdas de Cartas Náuticas Electrónicas publicadas en el mes.

9.2.– Las celdas actualizadas durante el mes.

9.3.– Como informativo, las versiones vigentes.

### 10.– INFORMACIÓN NÁUTICA (Sección V)

En esta Sección se incluyen todo tipo de información o instrucción de interés para la navegación que no genera correcciones a cartas y publicaciones náuticas del SOHMA. Dentro de esta información se incluyen los Avisos Generales e Informativos.

### 11.– ADVERTENCIA

La ausencia de novedades en el Folleto de Avisos a los Navegantes o en los Radioavisos Náuticos (AVUR) no debe ser interpretada como situación normal en las rutas de navegación, sino que sobre ellas, no se han recibido informes o denuncias.

**PÁGINA EN BLANCO**

---

**AVISOS A LOS NAVEGANTES**


---

Folleto N° 11

Montevideo, 30 de noviembre de 2022.–

**CARTAS Y PUBLICACIONES AFECTADAS POR LOS AVISOS A LOS NAVEGANTES**

N° CARTA	EDICIÓN	AVISOS	N° PUBLIC.	EDICIÓN	N° DE CORRECCIÓN
20	2017	*65-*66/2022	-		
31	2020	*65/2022			
32	2006	*66/2022			



---

**AVISOS A LOS NAVEGANTES**


---

**II.1 AVISOS DEFINITIVOS**

- \*65/2022 RÍO DE LA PLATA  
BAHÍA DE MALDONADO  
ACTUALIZACIÓN DE LA INFORMACIÓN  
**CARTAS NÁUTICAS N° 20 Y N° 31** (*última corrección 20: \*62/2022 - 31: \*62/2022*)  
Insertar gráficos adjuntos al final de la Sección II.
- Autoridad: SOHMA
- RÍO DE LA PLATA  
MALDONADO BAY  
UPDATE OF INFORMATION  
**NAUTICAL CHARTS N° 20 AND N° 31** (*previous update 20: \*62/2022 - 31: \*62/2022*)  
Insert the accompanying block of Section II.
- Authority: SOHMA
- \*66/2022 RÍO DE LA PLATA  
PROXIMIDADES DE PIRIÁPOLIS  
ACTUALIZACIÓN DE LA INFORMACIÓN  
**CARTAS NÁUTICAS N° 20 Y N° 32** (*última corrección 20: \*65/2022 - 32: \*58/2017*)
- |           |             |                |             |              |
|-----------|-------------|----------------|-------------|--------------|
| Sustituir | leyenda     | Punta Imán     | 34°53.32' S | 055°16.83' W |
|           | por leyenda | Punta Fría     |             |              |
|           | leyenda     | Punta Negra    | 34°54.15' S | 055°15.62' W |
|           | por leyenda | Punta Colorada |             |              |
|           | leyenda     | Punta Rasa     | 34°54.20' S | 055°14.27' W |
|           | por leyenda | Punta Negra    |             |              |
- Autoridad: SOHMA
- RÍO DE LA PLATA  
PIRIÁPOLIS VICINITY  
UPDATE OF INFORMATION  
**NAUTICAL CHARTS N° 20 AND N° 32** (*previous update 20: \*65/2022 - 32: \*58/2017*)
- |         |           |                |             |              |
|---------|-----------|----------------|-------------|--------------|
| Replace | legend    | Punta Imán     | 34°53.32' S | 055°16.83' W |
|         | by legend | Punta Fría     |             |              |
|         | legend    | Punta Negra    | 34°54.15' S | 055°15.62' W |
|         | by legend | Punta Colorada |             |              |
|         | legend    | Punta Rasa     | 34°54.20' S | 055°14.27' W |
|         | by legend | Punta Negra    |             |              |
- Authority: SOHMA

## AVISOS A LOS NAVEGANTES

Folleto N° 11

Montevideo, 30 de noviembre de 2022.-

### AVISOS TEMPORARIOS Y PRELIMINARES VIGENTES

N° AVISO AÑO	CARTAS AFECTADAS	LAT/LONG KM	LUGAR Y OBJETO
<b><u>RÍO DE LA PLATA</u></b>			
*79/2016(T)	41	34°55.12' S 056°16.99' W	PUNTA YEGUAS ÁREA DE PROHIBICIÓN A LA NAVEGACIÓN
*60/2020(T)	30		RÍO DE LA PLATA EMBARCACIÓN HUNDIDA
*82/2021(T)	41		PUNTA BRAVA
*28/2022(T)	41		PROXIMIDADES CANAL DE ACCESO DÁRSENA LA TEJA NOVEDADES DE BALIZAMIENTO
*39/2022(T)	61	34°01'18.30" S 058°19'27.03" W	RÍO DE LA PLATA CANAL SUR ISLA SOLA
<b><u>RÍO NEGRO</u></b>			
*56/2022(T)		33°14'30" S 58°01'05" W	PUENTE GENERAL LIBER SEREGNI

### AVISOS TEMPORARIOS Y PRELIMINARES ANULADOS

N° AVISO AÑO	CARTAS AFECTADAS	LAT/LONG Km..	LUGAR Y OBJETO
<del> </del>			

---

**AVISOS A LOS NAVEGANTES**

---

---

**AVISOS A LOS NAVEGANTES**

---

**II.2 AVISOS TEMPORARIOS**

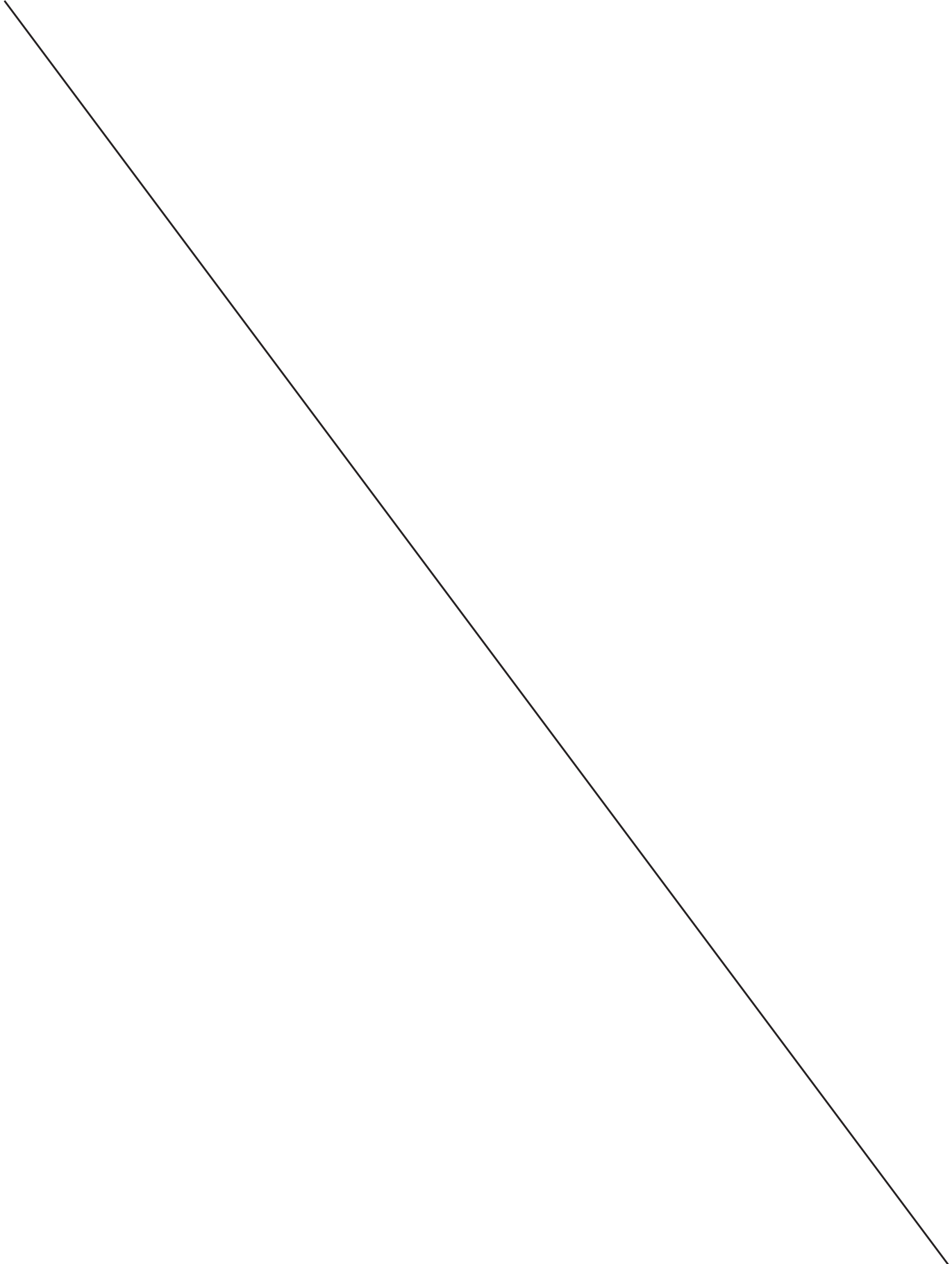


---

**AVISOS A LOS NAVEGANTES**

---

**II.3 AVISOS PRELIMINARES**



## AVISOS A LOS NAVEGANTES

### II.4 LISTA ACUMULATIVA DE CORRECCIONES EN CARTOGRAFÍA NÁUTICA PAPEL

CARTA	EDICIÓN	Número de Aviso Definitivo(Número de Folleto)/Año
1	2020	76(F10)/2021 *24(F1)-*42(F5)-*49(F7)-*58(F9)/2022
2	2022	-
3	2021	*31(F2)-*42(F5)-*49(F7)-*58(F9)/2022
10	2022	-
19	2019	*71(F9)-*77(F10)/2021 *32(F2)/2022
20	2017	*62(F10)-*65-*66(F11)/2022
21	2020	-
30	2022	-
31	2020	*62(F10)-*65(F11)/2022
32	2006	*74(F9)/2007 *48(F4)-*68(F8)/2016 *40(F5)-*58(F8)/2017 *66(F11)/2022
39	2017	*70(F10)/2017 *49(F10)-52(F11)/2020
40	2018	*56(F8)-*61(F9)-66(F11)-*76(F12)/2018 *28(F2)-*40(F4)-*55(F8)/2019 *28(F4)-*41(F8)-*44(F9)-*53(F11)/2020 *64(F7)-*90(F12)/2021 *25-*26(F1)-*33(F2)-*49(F7)-*59(F9)/2022
41	2017	*70(F10)/2017 *44(F4)-*61(F9)/2018 *28(F4)-*41(F8)-*49(F10)-*53(F11)/2020 *40(F4)-*64(F7)-*66(F8)-*90-*91(F12)/2021 *33(F2)-*49(F7)-*59(F9)/2022
50	2018	70-*72(F11)/2018 *28(F2)-*39(F4)-44(F5)/2019 *32(F5)-*35(F6)-*41(F8)-*44(F9)/2020 27(F2)-44(F5)-*64(F7)-*72(F9)-*78-79(F10)-*90-*92-93(F12)/2021 *26-*27(F1)-51(F7)-*59(F9)/2022
51	2018	*29(F2)-*69(F11)/2019
52	2019	*41(F4)/2021 *27(F1)/2022
60	2020	29-*30(F4)-*32(F5)-*35(F6)-*54(F11)/2020 28-29(F2)-62-63(F7)-*72(F9)-85(F11)/2021 *27(F1)-46(F6)-50-51(F7)/2022
61	2020	*50(F10)/2020
62	2020	*30(F4)/2020 *27(F1)/2022
701	2019	*42(F8)-*50(F10)/2020 *24(F1)-*45(F5)/2021 *60(F9)/2022
702	2019	*71(F11)/2019 *45(F9)-*49-*51(F10)-/2020 *45(F5)-*55(F6)/2021 *60(F9)/2022
703	2019	*36(F6)-*49(F10)-*52(F11)/2020 *45(F5)/2021
705	2019	*49(F10)-*52(F11)/2020 *45(F5)/2021
706	2019	*45(F9)-*49(F10)/2020 *45(F5)-*56(F6)/2021
721	2019	*49(F10)/2020 *45(F5)/2021
801	2021	-
802	2020	*45(F5)-*67(F8)/2021
803	2020	*45-*46(F5)-*67(F8)/2021
804	2020	*45-*47(F5)-*67(F8)/2021
805	2020	*42(F4)-*45-*48(F5)/2021
901	2021	*68(F8)/2021 *63(F10)/2022
902	2021	-
903	2021	-
904	2021	-
905	2021	-
906	2021	-
930	2021	-
1001	2021	-
1002	2021	*34(F2)/2022
1003	2022	-
1111	2022	-
2201	2022	-
2202	2022	-

**Nota:** En la sección "Publicaciones náuticas" del portal web de SOHMA, se encuentran las listas acumulativas respectivas a cada Carta náutica, conteniendo los detalles de los Avisos Definitivos mencionados en la tabla de la presente sección.

## AVISOS A LOS NAVEGANTES

### II.5 CARTAS NÁUTICAS ELECTRÓNICAS (CNE/ENC)

Navegantes y usuarios en general:

“Las Cartas Náuticas Electrónicas (CNE) producidas por el SOHMA son validadas por el IC-ENC desde enero de 2012, a efectos de cumplir con la Norma S-57 de la Organización Hidrográfica Internacional (OHI) y la Guía para la Implementación de los Principios WEND de la OHI.

Las mismas se encuentran encriptadas según la Norma S-63 (OHI), y deben ser adquiridas por el navegante a través de los agentes oficiales del Servicio Hidrográfico del Reino Unido (UKHO).

Electronic Navigational Charts (ENC) produced by SOHMA are validated by the IC-ENC since January 2012, in order to accomplish with S-57 Standard of the International Hydrographic Organization (IHO) and the Guide for the Implementation of the IHO WEND principles.

They are encrypted according with S-63 Standard (IHO), and can be purchased by the Mariners in the ADMIRALTY Chart Agents.

### CARTAS NÁUTICAS ELECTRÓNICAS VIGENTES (CNE/ENC) PUBLICADAS POR SOHMA

CNE/ENC	EDICIÓN	TÍTULO DE LA CARTA NÁUTICA ELECTRÓNICA
<b>OCÉANO ATLÁNTICO Y RÍO DE LA PLATA</b>		
UY200001.003	TERCERA	Aproximación al Río de la Plata
UY300003.011	QUINTA	Desde Arroyo Chuy hasta Montevideo
UY40003A.001		La Coronilla
UY40003B.001		Cabo Castillos y Cabo Polonio
UY500019.000	SEGUNDA	Puerto la Paloma desde Punta Rubia hasta Cabo Santa María
UY400020.000	TERCERA	Aproximación a Bahía de Maldonado desde Punta José Ignacio hasta Piriápolis
UY500021.000		Terminal Petrolera. Desde Punta Maldonado hasta Punta José Ignacio
UY400030.000	SEGUNDA	Desde Punta Ánimas hasta Atlántida
UY500031.000	TERCERA	Bahía de Maldonado e Isla de Lobos
UY60031A.000	SEGUNDA	Puerto de Punta del Este
UY50031B.000	SEGUNDA	Punta Ballena
UY500032.002	SEGUNDA	Puerto de Piriápolis desde Punta Rasa hasta Punta de los Burros
UY60032A.001	SEGUNDA	Puerto de Piriápolis
UY500039.000		Desde Islotes Las Pipas hasta Punta Trouville
UY60039A.000		Puerto del Buceo
UY400040.001	OCTAVA	Aproximación al Puerto de Montevideo desde Isla de Flores hasta Banco de Santa Lucía
UY50040A.001	TERCERA	Isla de Flores
UY500041.000	SEXTA	Puerto de Montevideo
UY300050.001	QUINTA	Desde Montevideo hasta proximidades Punta Mocharife
UY400051.000	SEGUNDA	Desde Punta del Rosario hasta Barra Riachuelo
UY50051B.000	SEGUNDA	Puerto Sauce
UY500052.002	TERCERA	Puerto de Colonia del Sacramento desde Punta Riachuelo hasta Islas Hornos
UY300060.010	SÉPTIMA	Desde Puerto de Colonia del Sacramento hasta Puerto de Nueva Palmira
<b>RÍO URUGUAY</b>		
UY400701.005	TERCERA	Desde Km. 3 al Km. 18
UY50701A.003	TERCERA	Puerto de Nueva Palmira y Dársena Higuieritas
UY400702.006	SEGUNDA	Desde el Km. 19 al Km. 41
UY50702A.002		Paso Márquez Inferior
UY50702B.002		Paso Márquez Medio
UY400703.002	TERCERA	Desde el Km. 42 al Km. 66 a Acceso a Villa Soriano

## AVISOS A LOS NAVEGANTES

### II.5 CARTAS NÁUTICAS ELECTRÓNICAS (CNE/ENC)

#### CARTAS NÁUTICAS ELECTRÓNICAS VIGENTES (CNE/ENC) PUBLICADAS POR SOHMA

CNE/ENC	EDICIÓN	TÍTULO DE LA CARTA NÁUTICA ELECTRÓNICA
<b>RÍO URUGUAY</b>		
UY50703A.003		Paso Márquez Superior
UY50703B.002		Paso Punta Amarilla
UY50704A.003		Riacho Yaguari
UY400705.002	SEGUNDA	Desde el Km. 67 al Km. 82
UY50705A.002		Paso Punta Caballos
UY400706.000	CUARTA	Desde Km. 83 al Km. 100
UY50706A.002	TERCERA	Puerto de Fray Bentos
UY50706B.000	SEGUNDA	Paso Barrizal
UY400801.000	TERCERA	Desde Km. 101 hasta Km. 112
UY60801A.000		Terminal Orión
UY50801B.000		Paso Abrigo
UY50801C.000		Paso Ñandubayzal
UY400802.001	TERCERA	Desde Km. 113 hasta Km. 135
UY400803.001	TERCERA	Desde Km. 136 hasta Km. 157
UY400804.002		Desde Km. 158 hasta Km. 179
UY400805.000		Desde Km. 180 hasta Km. 204
UY400901.003		Desde Km. 205 hasta Paso Perucho Verne
UY50901A.001		Puerto de Paysandú

#### CELDAS ACTUALIZADAS AL MES DE DICIEMBRE DE 2022

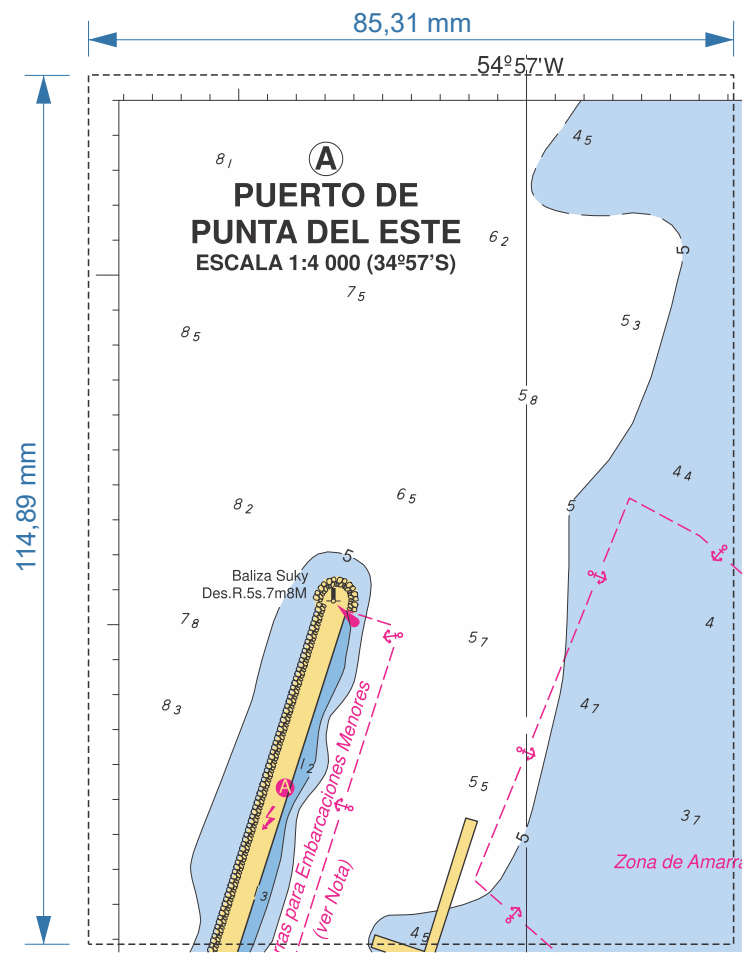
CNE/ENC	Nº AVISO ORIGINADOR
<b>DISTRIBUCIÓN IC – ENC</b>	
UY400901.003	Aviso Definitivo *63/2022



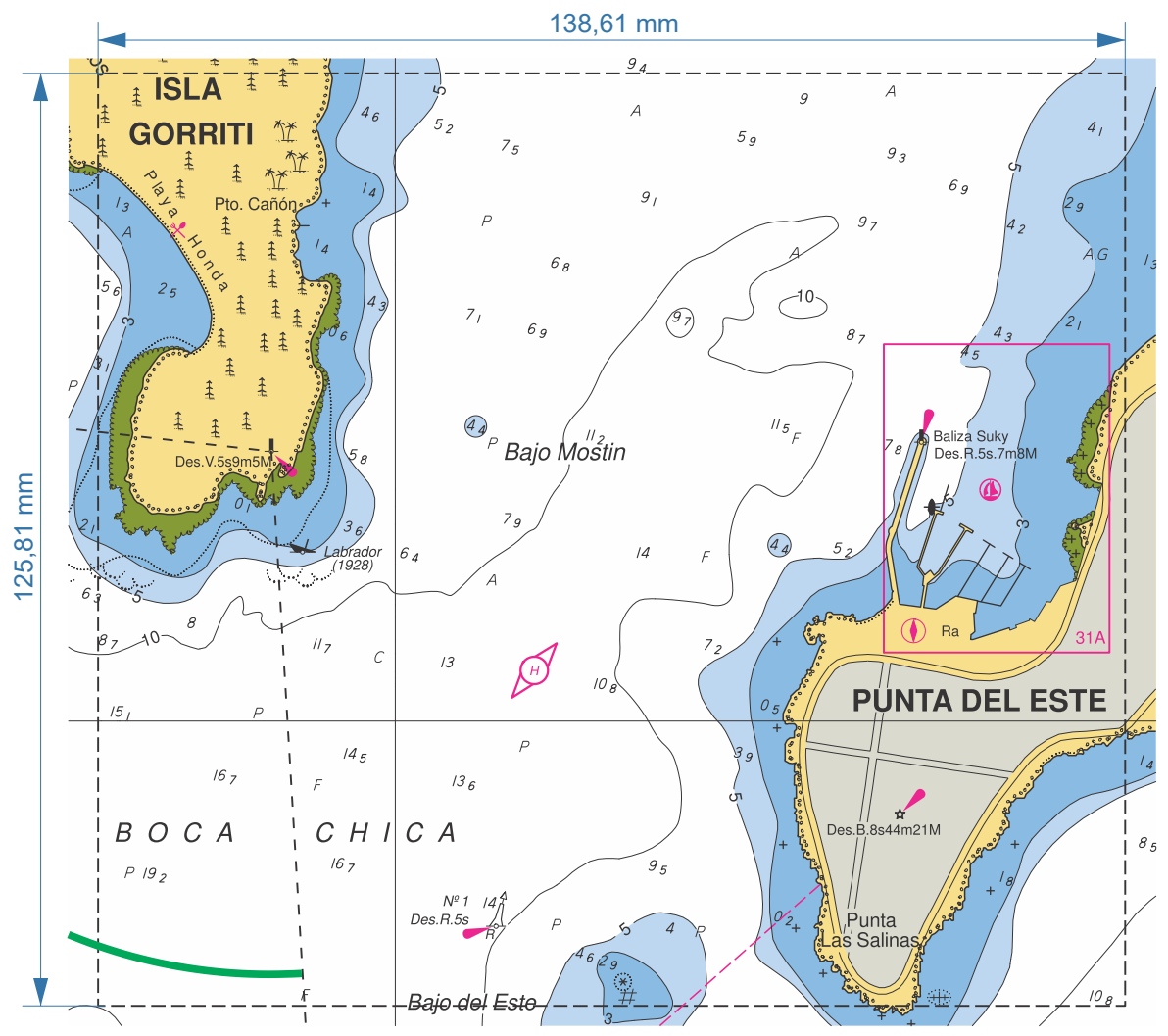
**PÁGINA EN BLANCO**

Gráficos adjuntos del Aviso Definitivo \*65/2022 para Carta Náutica 31

Carta Náutica 31  
PLANO A



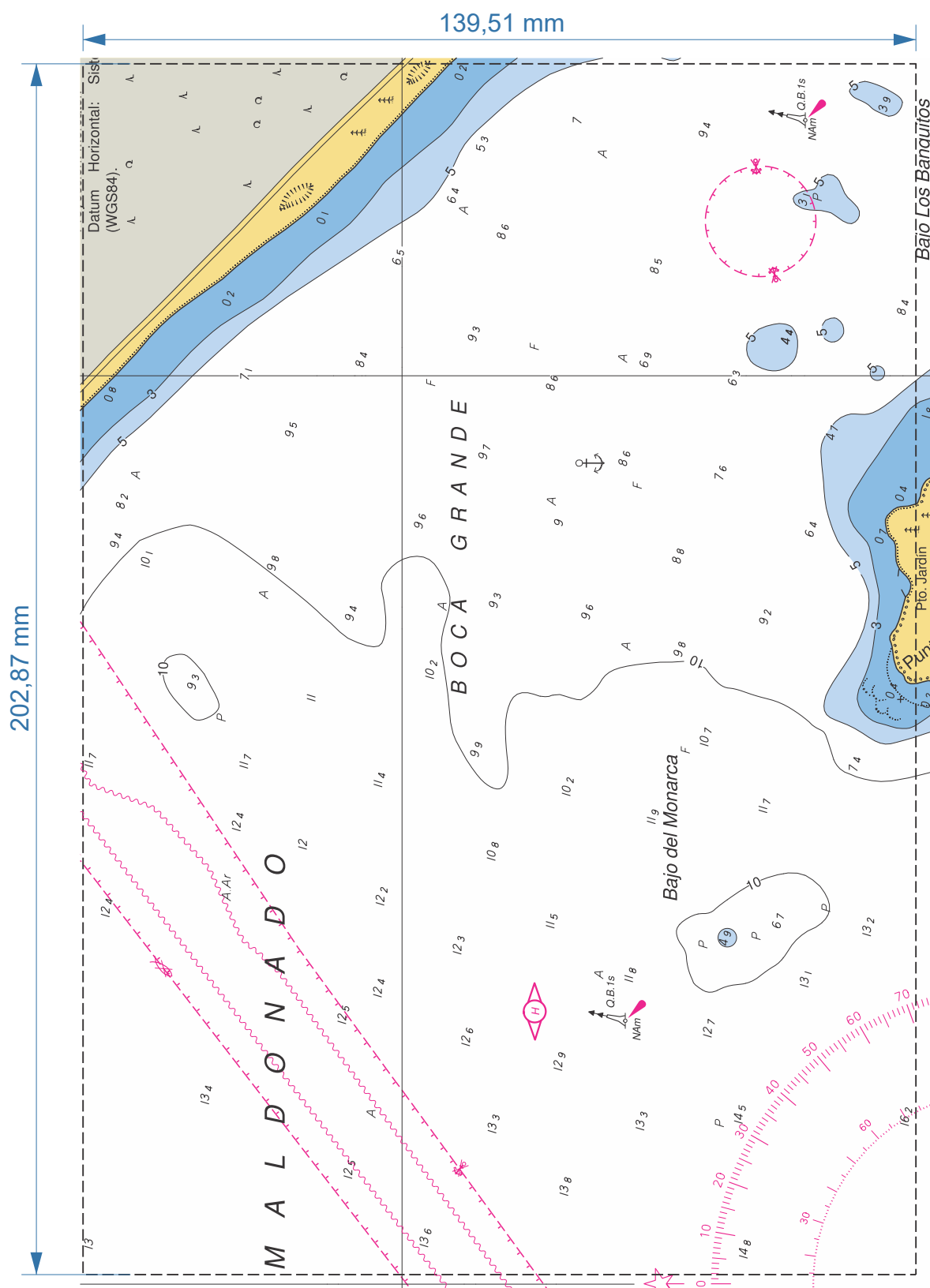
Carta Náutica 31



**NOTA**

Al momento de realizar la impresión de los gráficos o notas, tener en consideración que se deberán configurar las propiedades de impresión del documento para ser impreso en la escala original, debiendo seleccionar la opción (de la configuración de impresión) Escala de Pagina "Ninguna". De no realizar la citada configuración causará la alteración de las medidas originales de éstos, pudiendo existir incompatibilidad en las medidas de la información impresa respecto a las Cartas.



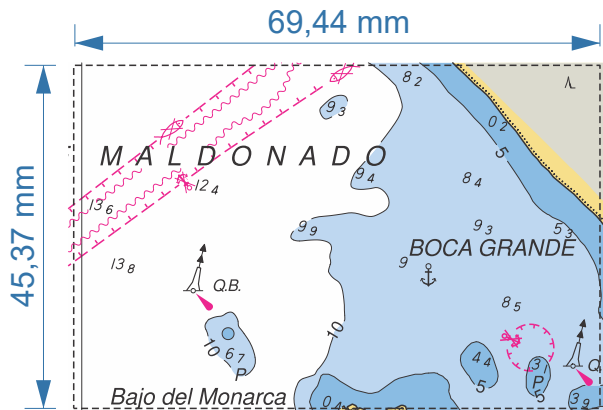


**NOTA**

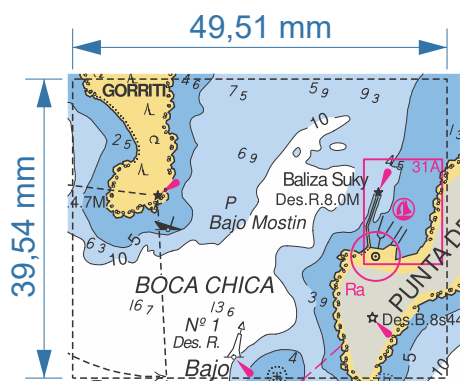
Al momento de realizar la impresión de los gráficos o notas, tener en consideración que se deberán configurar las propiedades de impresión del documento para ser impreso en la escala original, debiendo seleccionar la opción (de la configuración de impresión) Escala de Pagina "Ninguna". De no realizar la citada configuración causará la alteración de las medidas originales de éstos, pudiendo existir incompatibilidad en las medidas de la información impresa respecto a las Cartas.



**Gráficos adjuntos del Aviso Definitivo \*65/2022 para Cartas Náuticas 20 y 31**

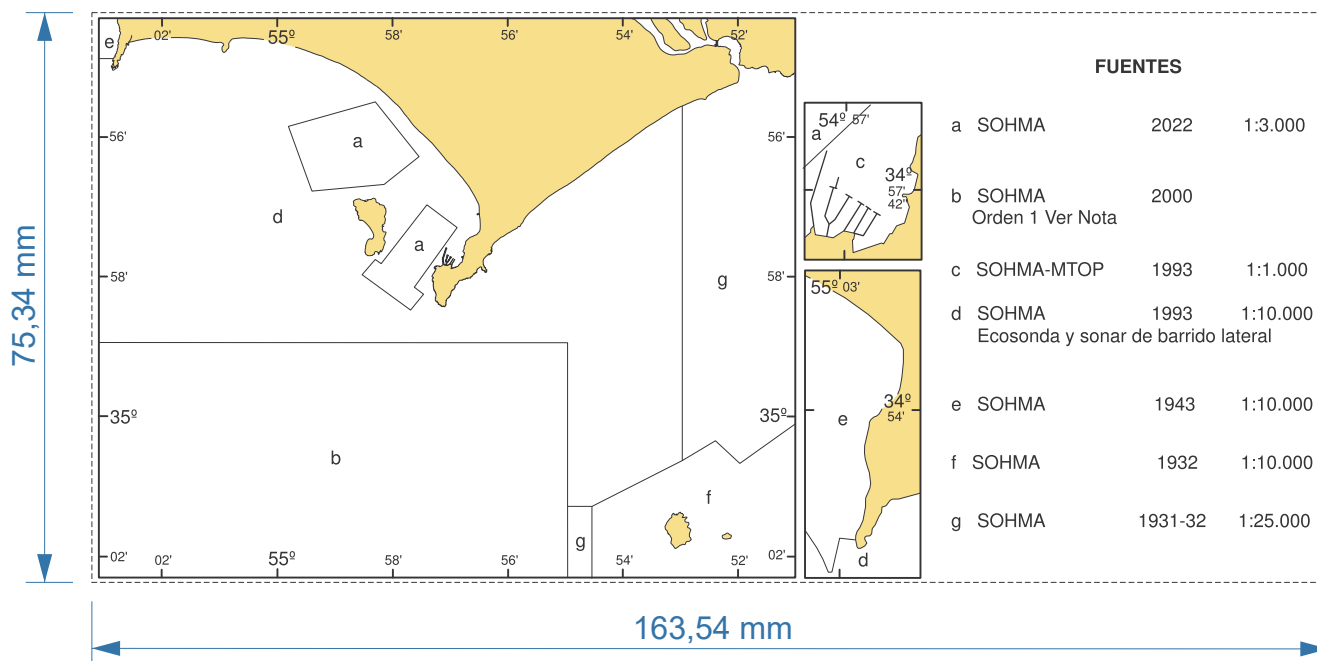


**Carta Náutica 20**



**Carta Náutica 20**

**Carta Náutica 31**



**FUENTES**

a	SOHMA	2022	1:3.000
b	SOHMA Orden 1 Ver Nota	2000	
c	SOHMA-MTOP	1993	1:1.000
d	SOHMA Ecosonda y sonar de barrido lateral	1993	1:10.000
e	SOHMA	1943	1:10.000
f	SOHMA	1932	1:10.000
g	SOHMA	1931-32	1:25.000

**NOTA**

Al momento de realizar la impresión de los gráficos o notas, tener en consideración que se deberán configurar las propiedades de impresión del documento para ser impreso en la escala original, debiendo seleccionar la opción (de la configuración de impresión) Escala de Pagina "Ninguna". De no realizar la citada configuración causará la alteración de las medidas originales de éstos, pudiendo existir incompatibilidad en las medidas de la información impresa respecto a las Cartas.



### III

---

## CORRECCIONES A LAS PUBLICACIONES NÁUTICAS

---

### FE DE ERRATAS DEL FOLLETO DE AVISOS A LOS NAVEGANTES

Sin novedad.

#### III.1 NUEVAS PUBLICACIONES

Sin novedad.



### III

---

## CORRECCIONES A LAS PUBLICACIONES NÁUTICAS

---

### III.2 LISTA DE FAROS

PUBLICACIÓN N° 5  
(Edición 2017)

Sin novedad.

### LISTADO DE CORRECCIONES

<b>Año</b>	<b>Número de corrección (Folleto)</b>
2018	N°01 (F6) - N°02 (F7) - N°03 (F8) - N°04 (F9) - N°05 (F10) - N°06 (F11) - N°07 (F12)
2019	N°08 (F1) - N°09 (F2) - N°10 (F3) - N°11 (F4) - N°12 (F6) - N°13 (F8) - N°14 (F9) - N°15(F10) - N°16 (F11)
2020	N°17 (F4) - N°18 (F5) - N°19 (F8) - N°20 (F9) - N°21 (F10) - N°22 (F11)
2021	N°23 (F1) - N°24 (F2) - N°25 (F4) - N°26 (F5) - N°27 (F7) - N°28 (F8) - N°29 (F9) - N°30 (F10) - N°31 (F11) - N°32 (F12)
2022	N°33 (F1) - N°34 (F2) - N°35 (F7) - N°36 (F7) - N°37 (F9) - N°38 (F10)

### III

---

## CORRECCIONES A LAS PUBLICACIONES NÁUTICAS

---

### III.3 CATÁLOGO DE PUBLICACIONES NÁUTICAS

PUBLICACIÓN N° 2  
(Edición 2021)

Sin novedad.

#### LISTADO DE CORRECCIONES

Año	Número de Aviso Definitivo
2021	N°01 (F10) - N°02 (F11) - N°03 (F12)
2022	N°04 (F03) N°05 (F05) - N°06 (F07) - N°08 (F10)

### III

---

## CORRECCIONES A LAS PUBLICACIONES NÁUTICAS

---

### III.4 LIBRO DE SÍMBOLOS Y ABREVIATURAS

PUBLICACIÓN N° 1  
(Edición 2012)

Sin novedad.

#### LISTADO DE CORRECCIONES

<b>Año</b>	<b>Número de Aviso Definitivo</b>
2012	*91 (F11)
2017	*43 (F5)
<b>Número de corrección (Folleto)</b>	
2018	N°01 (F5)
2019	-
2020	-
2021	N°02 (F5)
2022	-

### III

## CORRECCIONES A LAS PUBLICACIONES NÁUTICAS

### III.5 OTRAS PUBLICACIONES (I.A.L.A., R.I.P.P.A., ETC)

#### SISTEMA DE BALIZAMIENTO MARÍTIMO I.A.L.A. PUBLICACIÓN N° 7 (Edición 2016)

Sin novedad.

#### LISTADO DE CORRECCIONES

Año	Número de corrección (Folleto)
2018	N°01 (F8)
2019	-
2020	-
2021	N°02 (F7)
2022	-

#### REGLAMENTO INTERNACIONAL PARA PREVENIR LOS ABORDAJES PUBLICACIÓN N° 10 (Edición 2012)

Sin novedad.

#### LISTADO DE CORRECCIONES

Año	Número de corrección (Folleto)
2021	N°01 (F4) – N°02 (F7)
2022	-

---

**CORRECCIONES A LAS PUBLICACIONES NÁUTICAS**

---

---

**RADIOAVISOS NÁUTICOS**


---

Vigentes al 30 noviembre de 2022.-

0712.22 RÍO DE LA PLATA  
 NOVEDADES DE BALIZAMIENTO  
 PUERTO DE MONTEVIDEO  
 Colocadas dos Boyas de Amarre amarillas sin lumínica:  
 1. 34°53.7' S 056° 13.7' W  
 2. 34°53.7' S 056° 13.0' W  
 Navegar con precaución en la zona.

Anula Aviso N° 0632.22.

RÍO DE LA PLATA  
 BUOYAGE NEWS  
 MONTEVIDEO HARBOR  
 Established yellow Mooring Buoys without light:  
 1. 34°53.7' S 056° 13.7' W  
 2. 34°53.7' S 056° 13.0' W  
 Navigate with caution in the area.

Notice N° 0632.22, cancelled.

0725.22 RÍO DE LA PLATA  
 PIEDRAS DE CAPURRO  
 Se están realizando tareas de construcción de nueva terminal portuaria. Se recomienda navegar con precaución en la zona.

Anula Aviso N° 0641.22.

RÍO DE LA PLATA  
 PIEDRAS DE CAPURRO  
 Construction tasks for a new port terminal in progress. Navigate with caution in the area.

Notice N° 0641.22, cancelled.

0746.22 RÍO DE LA PLATA  
 CANAL DE ACCESO A RÍO SAN JUAN  
 Según información recibida de la Dirección Nacional de Hidrografía, se han constatado dos valores determinantes a lo largo del canal balizado, según los siguientes detalles:  
 – En 34°16'26.80" S 057°59'50.09" W, a 100 mts. al ENE del Boyarín N°4 (Aguas Seguras), profundidad 1,20 mts.  
 – En 34°16'26.45" S 057°59'42.47" W, a 10 mts. al WSW del Boyarín N°3 (Aguas Seguras), profundidad 1,50 mts.  
 Se recomienda a los navegantes solicitar información de altura de las aguas al Destacamento de Prefectura San Juan, Cel. 099 678 252.

Anula Aviso N° 0651.22.

---

**RADIOAVISOS NÁUTICOS**


---

Vigentes al 30 noviembre de 2022.-

**RÍO DE LA PLATA**  
**ACCESS CHANNEL TO RÍO SAN JUAN**

According to information received from the National Directorate of Hydrography, two values have been determinants along the buoyed channel, according to the following details:

- In 34°16'26.80" S 057°59'50.09" W, at 100 meters. to the ENE of Safe Water Buoy N°4, depth 1.20 meters.
- In 34°16'26.45" S 057°59'42.47" W, at 10 meters. to the WSW of Safe Water Buoy N°3, depth 1.50 meters.

Mariners are recommended to request information on the height of the waters from the Prefectural Detachment San Juan, Cel. 099 678 252.

Notice N° 0651.22, cancelled.

**0768.22 RÍO URUGUAY**
**TAREAS DE DRAGADO**

Se encuentra realizando tareas de dragado la Draga "Alvar Nuñez Cabeça de Vaca", entre los Km 117 al Km 133. Zona de descarga en Km 123. Obstruye la navegación. Buques deberán solicitar paso a dicha Draga con 1 hora de antelación a zona de operaciones por Canal 16 VHF.

Anula Aviso N° 0764.22.

**RÍO URUGUAY**  
**DREDGING TASKS**

Dredging tasks in progress by Dredge "Alvar Nuñez Cabeça de Vaca", between Km 117 to Km 133. Dumping ground at Km 123. Obstruct navigation. Mariners are advised to contact the Dredge on Channel 16 VHF to request passage 1 hour in advance.

Notice N° 0764.22, cancelled.

**0783.22 RÍO DE LA PLATA**
**PUERTO DE MONTEVIDEO**

Día 31 de Oct. 22, Buque "Incansable" reporta caída al agua maquinaria pesada que cargaba mientras se encontraba en tránsito entre el Canal de acceso al Puerto Montevideo y posición 34°54.38' S 056°52.42' W, se solicita a los navegantes navegar con precaución y ante cualquier avistamiento informar a la Autoridad Marítima más próxima.

Anula Aviso N° 0735.22

**RÍO DE LA PLATA**  
**MONTEVIDEO HARBOR**

Day 31 of Oct. 22, Vessel "Incansable" reports falling into the water heavy machinery that was carrying while it was in transit between the Access channel to Montevideo Harbor and position 34°54.38' S 056°52.42' W, navigators are requested to navigate with caution and report any sighting to the nearest Maritime Authority.

Notice N° 0735.22, cancelled.

**0797.22 RÍO DE LA PLATA**
**TAREAS DE DRAGADO**
**ARROYO DE LAS VÍBORAS**

Se encuentra realizando tareas de dragado la Draga "Pelikanos" en la zona comprendida por los siguientes puntos:

33°57.10' S                      058°21.96' W

---

**RADIOAVISOS NÁUTICOS**


---

Vigentes al 30 noviembre de 2022.-

33°57.11' S                    058°21.94' W  
 33°57.24' S                    058°22.01' W  
 33°57.23' S                    058°22.03' W

Zona de descarga en la desembocadura del Arroyo de las Víboras. Obstruye la navegación. Buques deberán solicitar paso a dicha Draga con una hora de antelación a zona de operaciones por Canal 16 VHF.

Anula Aviso N° 0684.22.

**RÍO DE LA PLATA  
 DREDGING TASKS  
 ARROYO DE LAS VÍBORAS**

Dredging tasks in progress by "Pelikanos" in the area comprised of the following points:

33°57.10' S                    058°21.96' W  
 33°57.11' S                    058°21.94' W  
 33°57.24' S                    058°22.01' W  
 33°57.23' S                    058°22.03' W

Dumping ground at the mouth of Arroyo de las Víboras. Obstruct navigation. Mariners are advised to contact the Dredge on Channel 16 VHF to request passage 1 hour in advance.

Notice N° 0684.22, cancelled.

**0800.22 RÍO URUGUAY**

**NOVEDADES DE BALIZAMIENTO**

Novedades actualizadas: Señal N° 9125.

**ACCESO A RÍO PARANÁ BRAVO**

N° 9005 – Boya Par Km 138 Lateral Estribor, corrida 120 mts al NE.

N° 9010 – Boya Par Km 138 Lateral Babor, corrida 70 mts al NW.

N° 9015 – Boya Km 138.5 Lateral Babor, falta.

N° 9020 – Boya Km 139 Lateral Estribor, corrida 70 mts al E.

**MUELLE ONTUR**

N° 9050 – Baliza Km 4.7 Cabecera Sur, luz no confiable.

N° 9055 – Baliza Km 4.9 Cabecera Norte, luz no confiable.

**PROXIMIDADES ARROYO SAUCE**

N° 9090 – Boya de Amarre N° 3 ANP, luz no confiable.

**PUNTA CARBÓN**

N° 9105 – Boya Km 8.6 Lateral Babor, falta.

**PUNTA DE CHAPARRO**

N° 9110 – Boya Punta Chaparro Km 10.5 Lateral Estribor, corrida (encontrándose en 33°49.35'S 058°26.07' W).

**PROXIMIDADES ARROYO GUTIERREZ**

N° 9115 – Boya Km 12.6 Lateral Estribor, luz no confiable.

**PROXIMIDADES ARROYO DE LA AGRACIADA**

N° 9125 – Boya Km 18.4 Lateral Babor, falta.

N° 9130 – Boya Canal de la Agraciada Km 21.4 Lateral Estribor, luz no confiable.

**PUNTA DEL ARENAL**

N° 9155 – Boya Par Km 27.6 Lateral Babor, corrida (encontrándose en 33°40.52'S 058°27.58' W).

**CANAL MÁRQUEZ**

N° 9160 – Boya Par Km 29.2 Lateral Babor, falta.

N° 9165 – Boya Par Km 29.2 Lateral Estribor, apagada.

N° 9175 – Boya Par Km 30.4 Lateral Babor, falta.

N° 9185 – Boya Km 34.3 Lateral Babor, falta.



---

**RADIOAVISOS NÁUTICOS**


---

Vigentes al 30 noviembre de 2022.-

**PASO MÁRQUEZ**

Nº 9205 – Boya Km 36.2 Peligro Aislado Intramar IV, falta.

Nº 9210 – Boya Km 36.7 Lateral Estribor, apagada.

Nº 9215 – Boya Km 36.7 Lateral Babor, corrida (encontrándose en 33°36.83' S 058°29.18' W).

**BANCO DE MÁRQUEZ**

Nº 9220 – Boya Km 37.6 Peligro Aislado Chata Potrero, falta.

**PASO MÁRQUEZ**

Nº 9225 – Boya Par Km 38.1 Lateral Babor, corrida 30 mts al NE.

Nº 9230 – Boya Par Km 38,1 Lateral Estribor, falta.

Nº 9240 – Boya Par Km 39 Lateral Babor, corrida (encontrándose en 33°34.84' S 058°29.42' W).

Nº 9255 – Boya Par Km 41.3 Lateral Babor, falta.

**PASO PUNTA AMARILLA**

Nº 9290 – Boya Km 49.1 Lateral Estribor, falta.

Nº 9315 – Boya Km 53.6 Lateral Babor, falta.

Nº 9335 – Boya Km 54,6 Lateral Estribor, falta.

Nº 9340 – Boya Km 54.6 Lateral Babor, corrida 35 mts al N.

**ISLA LOBOS CHICA**

Nº 9370 – Boya Km 64.3 Lateral Estribor, falta (encontrándose en Km 60, obstruye la navegación).

**CANAL PRINCIPAL**

Nº 9385 – Boya Km 68.3 Lateral Babor, falta.

Nº 9395 – Boya Km 70.3 Lateral Babor, falta.

**PASO PUNTA CABALLOS**

Nº 9405 – Boya Km 73.8 Lateral Babor, falta.

Nº 9410 – Boya Km 73.8 Lateral Estribor, falta.

Nº 9415 – Boya Km 75.0 Lateral Estribor, apagada.

Nº 9420 – Boya Km 75,0 Lateral Babor, apagada.

Nº 9425 – Boya Km 76.3 Peligro Aislado Chata Nº 17, corrida 40 mts al SE.

**CANAL DE LOS INGLESES**

Nº 9445 – Boya Km 80 Lateral Babor, apagada.

Nº 9455 – Boya Km 83.2 Lateral Estribor, falta.

Nº 9460 – Boya Km 84.8 Lateral Estribor, apagada y corrida 30 mts al SW.

**PASO BARRIZAL**

Nº 9475 – Boya Km 87.2 Lateral Babor, falta.

Nº 9480 – Boya Km 88.4 Lateral Babor, apagada.

Nº 9490 – Boya Especial T8U, apagada.

Nº 9515 – Boya Especial T7A, falta.

**CANAL DE LA BARRA, ACCESO AL RIACHO GUALEGUAYCHÚ**

Nº 9520 – Boya Km 94.3 Canal Principal Estribor Entrada Río Gualeguaychu, falta.

**PROXIMIDADES PUNTA RÍOS**

Nº 9565 – Boya Km 94.2 Peligro Aislado Doña Teodolina, falta.

**PROXIMIDADES PUERTO DE FRAY BENTOS**

Nº 9625 – Boya Especial T5U, apagada y corrida 40 mts al W.

**VISTA NAVEGANDO AGUAS ABAJO**

Nº 30000 – Baliza Km 105.15, luz no confiable.

Nº 30005 – Baliza Km 105.15, luz no confiable.

Nº 30015 – Baliza Km 105.15, luz no confiable.

Nº 30025 – Baliza Km 105.15, apagada.

---

**RADIOAVISOS NÁUTICOS**


---

Vigentes al 30 noviembre de 2022.-

**VISTA NAVEGANDO AGUAS ARRIBA**

Nº 30035 – Baliza Km 105.2, apagada.

Nº 30045 – Baliza Km 105.2, apagada.

Nº 30055 – Baliza Km 105.2, apagada.

Nº 30065 – Baliza Km 105.2, apagada.

**PUENTE INTERNACIONAL LIBERTADOR GENERAL SAN MARTÍN**

Nº 9675 – Boya Par Km 105.4 Lateral Babor, luz no confiable.

**CANAL M'BOPICUÁ**

Nº 9705 – Boya Especial T3U, apagada y corrida 45 mts al SW.

**PASO ABRIGO**

Nº 9745 – Boya Especial T3A, apagada y corrida 50 mts al SW.

Nº 9750 – Boya Km 108.2 Lateral Babor, corrida 30 mts al SE.

Nº 9755 – Boya Km 108.9 Lateral Babor, apagada.

**PASO ÑANDUBAYZÁL**

Nº 9765 – Boya Km 111.0 Lateral Babor, luz no confiable.

**PROXIMIDADES ARROYO DOLORES**

Nº 9775 – Boya Km 113.5 Lateral Babor, corrida 30 mts al SE.

**ISLA REDONDA (DE LA CRUZ)**

Nº 9790 – Boya Km 117.0 Lateral Estribor, luz no confiable.

**PASO TRES CRUCES**

Nº 9800 – Boya Km 118.5 Lateral Estribor, apagada.

Nº 9805 – Boya Km 118.5 Lateral Babor, corrida 45 mts al W.

Nº 9810 – Boya Km 120.3 Lateral Estribor, apagada y averiada.

Nº 9820 – Boya Km 121.3 Lateral Estribor, corrida 35 mts W.

**ISLA NARANJITO**

Nº 9825 – Boya Km 123.0 Lateral Babor, corrida 30 mts al SE.

**CANAL DE LA FILOMENA**

Nº 9830 – Boya Km 125.6 Lateral Estribor, apagada.

Nº 9845 – Boya Km 131.6 Lateral Babor, luz no confiable.

**PASO BANCO FRANCÉS**

Nº 9935 – Boya Km 138.3 Lateral Babor, luz no confiable.

Nº 9945 – Boya Km 142.0 Lateral Estribor, apagada.

**PASO BONFIGLIO**

Nº 9950 – Boya Km 143.3 Canal Principal Babor, luz no confiable.

Nº 9965 – Boya Km 146.8 Lateral Babor, corrida 30 mts al SW.

Nº 9975 – Boya Km 148.8 Lateral Estribor, luz no confiable.

**PASO BANCO GRANDE**

Nº 10010 – Boya Km 156.2 Lateral Estribor, apagada.

**PASO SAN GENARO**

Nº 10025 – Boya Km 160.1 Lateral Estribor, luz no confiable.

Nº 10030 – Boya Km 162.5 Lateral Babor, corrida sobre eje del canal.

**PROXIMIDADES SAN JAVIER**

Nº 10045 – Boya Km 166.1 Lateral Estribor, apagada.

**PASO MONTAÑA**

Nº 10065 – Boya Km 167.7 Lateral Estribor, apagada.

Nº 10075 – Boya Km 168.8 Lateral Babor, corrida 60 mts al S.

Nº 10080 – Boya Km 169.6 Lateral Estribor, corrida 30 mts al E.

---

**RADIOAVISOS NÁUTICOS**

---

Vigentes al 30 noviembre de 2022.-

**PASO GARIBALDI**

- Nº 10130 – Boya Km 180.4 Lateral Babor, apagada.
- Nº 10135 – Boya Km 181.3 Lateral Estribor, apagada.
- Nº 10140 – Boya Km 182.4 Lateral Babor, corrida 400 mts.

**PASO ARROYO NEGRO**

- Nº 10165 – Boya Km 186.5 Peligro Aislado “Don Francisco”, corrida 40 mts al SE.

**CANAL DE ACCESO PUERTO CONCEPCIÓN DEL URUGUAY**

- Nº 10180 – Boya Km 0.800 Lateral Babor, apagada y corrida 160 mts al S.

**PASO VERA**

- Nº 10195 – Boya Km 189.0 Lateral Estribor, apagada.
- Nº 10200 – Boya Bouchard Km 190.5 Peligro Aislado, apagada.

**CANAL CASA BLANCA**

- Nº 10230 – Boya Km 194.8 Lateral Estribor, luz no confiable.
- Nº 10275 – Boya Km 199.2 Lateral Estribor, luz no confiable.
- Nº 10300 – Boya Km 201.7 Cardinal Este, luz no confiable.

**PUENTE INTERNACIONAL GENERAL ARTIGAS**

- Nº 10390 – Boya Par Km 211.7 Lateral Estribor, apagada y corrida 1.110 mts al S.
- Nº 10395 – Boya Par Km 211.7 Lateral Babor, apagada y corrida 700 mts al S.

**VISTA NAVEGANDO AGUAS ABAJO**

- Nº 30080 – Baliza Km 212.35, luz no confiable.
- Nº 30085 – Baliza Km 212.35, luz no confiable.

**VISTA NAVEGANDO AGUAS ARRIBA**

- Nº 30090 – Baliza Km 212.4, apagada.
- Nº 30100 – Baliza Km 212.4, luz no confiable.
- Nº 30110 – Baliza Km 212.45, falta.
- Nº 30115 – Baliza Km 212.45, falta.

**PUENTE INTERNACIONAL GENERAL ARTIGAS**

- Nº 10400 – Boya Par Km 213 Lateral Estribor, apagada y corrida 4.5 Mn al S.
- Nº 10405 – Boya Par Km 213 Lateral Babor, apagada y corrida 460 mts al S.

**PASO SAN FRANCISCO**

- Nº 10425 – Boya Km 216 Lateral Babor, falta.
- Nº 10440 – Boya Km 218.7 Peligro Aislado, falta.
- Nº 10455 – Boya Km 219.8 Lateral Estribor, falta.

**ISLA DEL QUEGUAY GRANDE**

- Nº 10465 – Boya Km 221.7 Lateral Estribor, apagada y corrida 160 mts al SE.
- Nº 10480 – Boya Km 226.1 Peligro Aislado, falta.

**PASO PERUCHO VERNE**

- Nº 10510 – Boya Km 230.8 Lateral Estribor, corrida 70 mts al SW.
- Nº 10515 – Boya Km 234 Lateral Estribor, corrida 235 mts al S.

**PASO GRASERÍA**

- Nº 10530 – Boya Km 242.6 Lateral Babor, falta.

**PASO CANCHA SECA**

- Nº 10600 – Boya Km 256.8 Lateral Estribor, falta.

**PASO SAN JOSÉ**

- Nº 10640 – Boya Km 273.1 Lateral Estribor, corrida 55 mts al SW.

**PASO GUAVIYÚ**

- Nº 10685 – Boya Par Km 282.6 Lateral Estribor, falta.
- Nº 10725 – Boya Km 284.5 Lateral Estribor, corrida 60 mts al SW.

---

**RADIOAVISOS NÁUTICOS**


---

Vigentes al 30 noviembre de 2022.-

**PASO CHAPICUY**

- Nº 10765 – Boya Par Km 293.3 Lateral Babor, corrida 95 mts al SE.  
 Nº 10770 – Boya Par Km 293.3 Lateral Estribor, corrida 100 mts al E.  
 Nº 10785 – Boya Km 297.9 Lateral Estribor, corrida 55 mts al E.

**PASO HERVIDERO**

- Nº 10800 – Boya Km 304.5 Lateral Babor, falta.  
 Nº 10805 – Boya Km 305.2 Peligro Aislado, falta.  
 Nº 10810 – Boya Km 305.7 Lateral Babor, corrida 1.110 mts al SE.  
 Nº 10815 – Boya Km 307.4 Lateral Babor, corrida 860 mts al NE.  
 Nº 10820 – Boya Km 308 Lateral Babor, corrida 640 mts al SE.  
 Nº 10825 – Boya Km 308.2 Lateral Estribor, corrida 175 mts al E.

**PASO YUQUERÍ**

- Nº 10895 – Boya Km 326.1 Lateral Estribor, corrida 80 mts al SW.

**PASO CORRALITO**

- Nº 10925 – Boya Par Km 329 Lateral Estribor, corrida 50 mts al SW.  
 Nº 10945 – Boya Km 330 Lateral Babor, falta.

**PASO LA CABALLADA**

- Nº 11000 – Boya Km 332.2 Lateral Estribor, falta.

Anula Aviso Nº 0770.22.

**RÍO URUGUAY****BUOYAGE NEWS**

New updates: Signal Nº 9125.

**ACCESS TO RÍO PARANÁ BRAVO**

- Nº 9005 – Starboard Hand Buoy Km 138, moved 120 mts to NE.  
 Nº 9010 – Port Hand Buoy Km 138, moved 70 mts to NW.  
 Nº 9015 – Port Hand Buoy Km 138.5, missing.  
 Nº 9020 – Starboard Hand Buoy Km 139, moved 70 mts to E.

**ONTUR HARBOR**

- Nº 9050 – Beacon Km 4.7, light unreliable.  
 Nº 9055 – Beacon Km 4.9, light unreliable.

**ARROYO SAUCE VICINITY**

- Nº 9090 – Mooring Buoy Nº 3 ANP, light unreliable.

**PUNTA CARBÓN**

- Nº 9105 – Port Hand Buoy Km 8.6, missing.

**PUNTA DE CHAPARRO**

- Nº 9110 – Starboard Hand Buoy Punta Chaparro Km 10.5, moved (being found in 33°49.35'S 058°26.07'W).

**ARROYO GUTIERREZ VICINITY**

- Nº 9115 – Starboard Hand Buoy Km 12.6, light unreliable.

**ARROYO DE LA AGRACIADA VICINITY**

- Nº 9125 – Port Hand Buoy Km 18.4, missing.  
 Nº 9130 – Starboard Hand Buoy Canal de la Agraciada Km 21.4, light unreliable.

**PUNTA DEL ARENAL**

- Nº 9155 – Port Hand Buoy Km 27.6, moved (being found in 33°40.52'S 058°27.58'W).

**MÁRQUEZ CHANNEL**

- Nº 9160 – Port Hand Buoy Km 29.2, missing.  
 Nº 9165 – Starboard Hand Buoy Km 29.2, unlit.  
 Nº 9175 – Port Hand Buoy Km 30.4, missing.  
 Nº 9185 – Port Hand Buoy Km 34.3, missing.

---

**RADIOAVISOS NÁUTICOS**


---

Vigentes al 30 noviembre de 2022.-

**PASO MÁRQUEZ**

Nº 9205 – Isolated Danger Buoy Intramar IV Km 36.2, missing.

Nº 9210 – Starboard Hand Buoy Km 36.7, unlit.

Nº 9215 – Port Hand Buoy Km 36.7, moved (being found in 33°36.83' S 058°29.18' W).

**BANCO DE MÁRQUEZ**

Nº 9220 – Isolated Danger Buoy Km 37.6 Chata Potrero, missing.

**PASO MÁRQUEZ**

Nº 9225 – Port Hand Buoy Km 38.1, moved 30 mts to NE.

Nº 9230 – Starboard Hand Buoy Km 38.1, missing.

Nº 9240 – Port Hand Buoy Km 39, moved (being found in 33°34.84'S 058°29.42'W).

Nº 9255 – Port Hand Buoy Km 41.3, missing.

**PASO PUNTA AMARILLA**

Nº 9290 – Starboard Hand Buoy Km 49.1, missing.

Nº 9315 – Port Hand Buoy Km 53.6, missing.

Nº 9335 – Starboard Hand Buoy Km 54.6, missing.

Nº 9340 – Port Hand Buoy Km 54.6, moved 35 mts to N.

**LOBOS CHICA ISLAND**

Nº 9370 – Starboard Hand Buoy Km 64.3, missing (being found in Km 60, obstruct navigation).

**PRINCIPAL CHANNEL**

Nº 9385 – Port Hand Buoy Km 68.3, missing.

Nº 9395 – Port Hand Buoy Km 70.3, missing.

**PASO PUNTA CABALLOS**

Nº 9405 – Port Hand Buoy Km 73.8, moved 30 mts to N.

Nº 9410 – Starboard Hand Buoy Km 73.8, missing.

Nº 9415 – Starboard Hand Buoy Km 75.0, unlit.

Nº 9420 – Port Hand Buoy Km 75.0, unlit.

Nº 9425 – Isolated Danger Buoy Km 76.3 Chata Nº 17, moved 40 mts to SE.

**DE LOS INGLESES CHANNEL**

Nº 9445 – Port Hand Buoy Km 80, unlit.

Nº 9455 – Starboard Hand Buoy Km 83.2, missing.

Nº 9460 – Starboard Hand Buoy Km 84.8, unlit and moved 30 mts to SW.

**PASO BARRIZAL**

Nº 9475 – Port Hand Buoy Km 87.2, missing.

Nº 9480 – Port Hand Buoy Km 88.4, unlit.

Nº 9490 – Special Buoy T8U, unlit.

Nº 9515 – Special Buoy T7A, missing.

**DE LA BARRA CHANNEL, ACCESS TO RIACHO GUALEGUAYCHÚ**

Nº 9520 – Preferred Channel to Starboard Buoy Km 94.3 Entrada Río Gualaguaychu, missing.

**PUNTA RÍOS VICINITY**

Nº 9565 – Isolated Danger Buoy Km 94.2 Doña Teodolina, missing.

**FRAY BENTOS HARBOR VICINITY**

Nº 9625 – Special Buoy T5U, unlit and moved 40 mts to W.

**VIEW SAILING DOWNSTREAM**

Nº 30000 – Beacon Km 105.15, light unreliable.

Nº 30005 – Beacon Km 105.15, light unreliable.

Nº 30015 – Beacon Km 105.15, light unreliable.

Nº 30025 – Beacon Km 105.15, unlit.

**VIEW SAILING UPSTREAM**

Nº 30035 – Beacon Km 105.2, unlit.

Nº 30045 – Beacon Km 105.2, unlit.

---

**RADIOAVISOS NÁUTICOS**


---

Vigentes al 30 noviembre de 2022.-

## VIEW SAILING UPSTREAM

Nº 30055 – Beacon Km 105.2, unlit.

Nº 30065 – Beacon Km 105.2, unlit.

## INTERNATIONAL BRIDGE LIBERTADOR GENERAL SAN MARTÍN

Nº 9675 – Port Hand Buoy Km 105.4, light unreliable.

## M'BOPICUÁ CHANNEL

Nº 9705 – Special Buoy T3U, unlit and moved 45 mts to SW.

## PASO ABRIGO

Nº 9745 – Special Buoy T3A, unlit and moved 50 mts to SW.

Nº 9750 – Port Hand Buoy Km 108.2, moved 30 mts to SE.

Nº 9755 – Port Hand Buoy Km 108.9, unlit.

## PASO ÑANDUBAYZÁL

Nº 9765 – Port Hand Buoy Km 111.0, light unreliable.

## ARROYO DOLORES VICINITY

Nº 9775 – Port Hand Buoy Km 113.5, moved 30 mts to SE.

## REDONDA ISLAND (DE LA CRUZ)

Nº 9790 – Starboard Hand Buoy Km 117.0, light unreliable.

## PASO TRES CRUCES

Nº 9800 – Starboard Hand Buoy Km 118.5, unlit.

Nº 9805 – Port Hand Buoy Km 118.5, moved 45 mts to W.

Nº 9810 – Starboard Hand Buoy Km 120.3, unlit and damaged.

Nº 9820 – Starboard Hand Buoy Km 121.3, moved 35 mts to W.

## ISLA NARANJITO ISLAND

Nº 9825 – Port Hand Buoy Km 123.0, moved 30 mts to SE.

## DE LA FILOMENA CHANNEL

Nº 9830 – Starboard Hand Buoy Km 125.6, unlit.

Nº 9845 – Port Hand Buoy Km 131.6, light unreliable.

## PASO BANCO FRANCÉS

Nº 9935 – Port Hand Buoy Km 138.3, light unreliable.

Nº 9945 – Starboard Hand Buoy Km 142.0, unlit.

## PASO BONFIGLIO

Nº 9950 – Preferred Channel to Port Buoy Km 143.3, light unreliable.

Nº 9965 – Port Hand Buoy Km 146.8, moved 30 mts to SW.

Nº 9975 – Starboard Hand Buoy Km 148.8, light unreliable.

## PASO BANCO GRANDE

Nº 10010 – Starboard Hand Buoy Km 156.2, unlit.

## PASO SAN GENARO

Nº 10025 – Starboard Hand Buoy Km 160.1, light unreliable.

## SAN JAVIER VICINITY

Nº 10045 – Boya Starboard Hand Buoy Km 166.1, unlit.

## PASO MONTAÑA

Nº 10065 – Starboard Hand Buoy Km 167.7, unlit.

Nº 10075 – Port Hand Buoy Km 168.8, moved 60 mts to S.

Nº 10080 – Starboard Hand Buoy Km 169.6, moved 30 mts to E.

## PASO GARIBALDI

Nº 10130 – Port Hand Buoy Km 180.4, unlit.

Nº 10135 – Starboard Hand Km 181.3 Buoy, unlit.

Nº 10140 – Port Hand Buoy Km 182.4, moved 400 mts.

---

**RADIOAVISOS NÁUTICOS**


---

Vigentes al 30 noviembre de 2022.-

**PASO ARROYO NEGRO**

Nº 10165 – Isolated Danger Buoy “Don Francisco” Km 186.5, moved 40 mts to SE.

**ACCESS CHANNEL TO CONCEPCIÓN DEL URUGUAY HARBOR**

Nº 10180 – Boya Port Hand Buoy Km 0.800, unlit and moved 160 mts to S.

**PASO VERA**

Nº 10195 – Starboard Hand Buoy Km 189.0, unlit.

Nº 10200 – Isolated Danger Buoy Bouchard Km 190.5, unlit.

**CASA BLANCA CHANNEL**

Nº 10230 – Starboard Hand Buoy Km 194.8, light unreliable.

Nº 10275 – Starboard Hand Buoy Km 199.2, light unreliable.

Nº 10300 – East Cardinal Buoy Km 201.7, light unreliable.

**INTERNATIONAL BRIDGE GENERAL ARTIGAS**

Nº 10390 – Starboard Hand Buoy Km 211.7, unlit and moved 1.110 mts to S.

Nº 10395 – Port Hand Buoy Km 211.7, unlit and moved 700 mts to S.

**VIEW SAILING DOWNSTREAM**

Nº 30080 – Beacon Km 212.35, light unreliable.

Nº 30085 – Beacon Km 212.35, light unreliable.

**VIEW SAILING UPSTREAM**

Nº 30090 – Beacon Km 212.4, unlit.

Nº 30100 – Beacon Km 212.4, light unreliable.

Nº 30110 – Beacon Km 212.45, missing.

Nº 30115 – Beacon Km 212.45, missing.

**INTERNATIONAL BRIDGE GENERAL ARTIGAS**

Nº 10400 – Starboard Hand Buoy Km 213, unlit and moved 4.5 Mn to S.

Nº 10405 – Port Hand Buoy Km 213, unlit and moved 460 mts to S.

**PASO SAN FRANCISCO**

Nº 10425 – Port Hand Buoy Km 216, missing.

Nº 10440 – Isolated Danger Buoy Km 218.7, missing.

Nº 10455 – Starboard Hand Buoy Km 219.8, missing.

**DEL QUEGUAY GRANDE ISLAND**

Nº 10465 – Starboard Hand Buoy Km 221.7, unlit and moved 160 mts to SE.

Nº 10480 – Isolated Danger Buoy Km 226.1, missing.

**PASO PERUCHO VERNE**

Nº 10510 – Starboard Hand Buoy Km 230.8, moved 70 mts to SW.

Nº 10515 – Starboard Hand Buoy Km 234, moved 235 mts to S.

**PASO GRASERÍA**

Nº 10530 – Port Hand Buoy Km 242.6, missing.

**PASO CANCHA SECA**

Nº 10600 – Starboard Hand Buoy Km 256.8, missing.

**PASO SAN JOSÉ**

Nº 10640 – Starboard Hand Buoy Km 273.1, moved 55 mts to SW.

**PASO GUAVIYÚ**

Nº 10685 – Starboard Hand Buoy Km 282.6, falta.

Nº 10725 – Starboard Hand Buoy Km 284.5, moved 60 mts to SW.

**PASO CHAPICUY**

Nº 10765 – Port Hand Buoy Km 293.3, moved 95 mts to SE.

Nº 10770 – Starboard Hand Buoy Km 293.3, moved 100 mts to E.

Nº 10785 – Starboard Hand Buoy Km 297.9, moved 55 mts to E.

---

**RADIOAVISOS NÁUTICOS**


---

Vigentes al 30 noviembre de 2022.-

**PASO HERVIDERO**

- Nº 10800 – Port Hand Buoy Km 304.5, missing.
- Nº 10805 – Isolated Danger Buoy Km 305.2, missing.
- Nº 10810 – Port Hand Buoy Km 305.7, moved 1.110 mts to SE.
- Nº 10815 – Port Hand Buoy Km 307.4, moved 860 mts to NE.
- Nº 10820 – Port Hand Buoy Km 308, moved 640 mts to SE.
- Nº 10825 – Starboard Hand Buoy Km 308.2, moved 175 mts to E.

**PASO YUQUERÍ**

- Nº 10895 – Starboard Hand Buoy Km 326.1, moved 80 mts to SW.

**PASO CORRALITO**

- Nº 10925 – Starboard Hand Buoy Km 329, moved 50 mts to SW.
- Nº 10945 – Port Hand Buoy Km 330, missing.

**PASO LA CABALLADA**

- Nº 11000 – Starboard Hand Buoy Km 332.2, missing.

Notice Nº 0770.22, cancelled.

**0812.22 OCÉANO ATLÁNTICO****ARROYO MALDONADO**

Colocado Boyarín Especial en 34°54.65' S 054°52.27' W.  
Se prohíbe la navegación por peligro de derrumbe del Puente de la Barra.

Anula Aviso Nº 0734.22.

**OCÉANO ATLÁNTICO****ARROYO MALDONADO**

Established Special Buoy in 34°54.65' S 054°52.27' W.  
Navigation is prohibited due to the danger of the Barra Bridge collapsing.

Notice Nº 0734.22, cancelled.

**0820.22 RÍO DE LA PLATA****NOVEDADES DE BALIZAMIENTO**

Novedad actualizada: Señal Nº 4155.

**BANCO INGLÉS**

- Nº 1060 – Boya Norte Banco Inglés Cardinal Norte, apagada.

**CANAL DE ACCESO AL PUERTO DE MONTEVIDEO–TRAMO CON ORIENTACIÓN ESE–WNW (KM 56.7 al 13.5)**

- Nº 1156 – Boya Km 56.7 Aguas Seguras, apagada.
- Nº 1159 – Boya Par Km 48 Lateral Babor, falta.
- Nº 1159.1 – Boya Par Km 48 Lateral Estribor, falta.
- Nº 1160 – Boya Par Km 42.4 Lateral Babor, falta.
- Nº 1170 – Boya Par Km 39 Lateral Estribor, apagada.
- Nº 1190 – Boya Par Km 33 Lateral Estribor, apagada.

**CANAL DE ACCESO A DÁRSENA LA TEJA**

- Nº 1410 – Baliza Ant. Enfilación Dársena La Teja Hospital Maciel, luz no confiable.
- Nº 1415 – Baliza Posterior Enfilación Dársena La Teja, apagada.
- Nº 1425 – Boya de Amarre A1, falta.
- Nº 1430 – Boya de Amarre A2, falta.

**PROXIMIDADES PUNTA LOBOS**

- Nº 1551 – Boya Cardinal Sur Emisario Punta Yeguas, falta.



---

**RADIOAVISOS NÁUTICOS**


---

Vigentes al 30 noviembre de 2022.-

**PROXIMIDADES PUERTO SAUCE**

- Nº 1725 – Boyarín Especial Nº 1 Emisario Punta del Sauce, falta.  
 Nº 1740 – Boya Piedra Las Pipas Cardinal Sur, falta.

**CANAL SAN GABRIEL**

- Nº 1807 – Boya Nº 2 Lateral Estribor, falta.

**CANAL LÓPEZ**

- Nº 1835 – Boyarín Los Muleques Cardinal Este, falta.

**CANAL DE ACCESO ARROYO CONCHILLAS O SAN FRANCISCO**

- Nº 1905 – Boyarín Nº 2 Lateral Babor, falta.  
 Nº 1910 – Boyarín Nº 3 Lateral Estribor, falta.

**CANAL SANTO DOMINGO**

- Nº 1930 – Boya Nº 5 Lateral Estribor, falta.  
 Nº 1935 – Boya Nº 7 Lateral Babor, falta.  
 Nº 1950 – Boya Nº 13 Lateral Babor, falta.  
 Nº 1965 – Boya Nº 15 Lateral Babor, falta.

**CANAL SUR ISLA SOLA**

- Nº 1975 – Boya Nº 1 Aguas Seguras, falta.  
 Nº 1980 – Boya Eje Nº 2 Aguas Seguras, corrida 20 mts al W.  
 Nº 1990 – Boya Nº 3 Aguas Seguras, falta.  
 Nº 1995 – Boya Eje Nº 4 Aguas Seguras, corrida 10 mts al N.  
 Nº 2000 – Boya Eje Nº 5 Aguas Seguras, corrida 20 mts al NE.

**CANAL CAMACHO**

- Nº 2120 – Boya Par Nº 1 Lateral Estribor, falta.  
 Nº 2125 – Boyarín Par Nº 1 Lateral Babor, falta.  
 Nº 2130 – Boyarín Nº 2 Lateral Estribor, falta.  
 Nº 2140 – Boyarín Par Nº 4 Lateral Estribor, falta.  
 Nº 2145 – Boya Par Nº 4 Lateral Babor, corrida 20 mts al SW.  
 Nº 2150 – Boyarín Nº 5 Lateral Estribor, falta.  
 Nº 2155 – Boyarín Nº 6 Lateral Estribor, falta.  
 Nº 2165 – Boyarín Par Nº 7 Lateral Babor, falta.  
 Nº 2170 – Boyarín Nº 8 Lateral Estribor, falta.  
 Nº 2175 – Boyarín Nº 9 Lateral Estribor, falta.  
 Nº 2185 – Boya Par Nº 10 Lateral Babor, corrida 50 mts al N.  
 Nº 2190 – Boyarín Nº 11 Lateral Estribor, corrida 10 mts al NE.  
 Nº 2205 – Boyarín Nº 14 Lateral Estribor, falta.  
 Nº 2210 – Boyarín Nº 15 Lateral Estribor, falta.  
 Nº 2215 – Boyarín Nº 16 Lateral Estribor, falta.  
 Nº 2230 – Boyarín Nº 19 Lateral Estribor, falta.  
 Nº 2240 – Boya Par Nº 20 Lateral Babor, falta.  
 Nº 2260 – Boya Par Nº 24 Lateral Babor, corrida 20 mts al N.  
 Nº 2265 – Boyarín Par Nº 24 Lateral Babor, falta.

**CANAL PUNTA INDIO**

- Nº 3025 – Boya Par Km 233 Lateral Babor, falta.  
 Nº 3045 – Boya Par Km 227 Lateral Babor, falta.  
 Nº 3085 – Boya Par Km 213 Lateral Babor, falta (encontrándose en 34°36'15.8" S 055°46'59.6" W).  
 Nº 3160 – Boya Par Km 191.4 Lateral Estribor, falta.  
 Nº 3310 – Boya Par Km 153 Lateral Estribor, falta.  
 Nº 3345 – Boya Par Nº 21 Km 145 Lateral Babor, apagada.  
 Nº 3355 – Boya Par Nº 22 Km 143.9 Lateral Babor, apagada.  
 Nº 3410 – Boya Par Nº 27 Km 128.1 Lateral Estribor, falta.  
 Nº 3450 – Boya Par Nº 30 Km 118.5 Lateral Estribor, falta.

---

**RADIOAVISOS NÁUTICOS**


---

Vigentes al 30 noviembre de 2022.-

**CANAL INTERMEDIO**

Nº 3465 – Boya Nº 32 Km 112.7 Aguas Seguras, falta (garreando en 34°31.93' S 057°25.74' W).  
 Nº 3470 – Boya Nº 33 Km 105 Aguas Seguras, falta.

**PASO BANCO CHICO**

Nº 3520 – Boya Km 77 Aguas Seguras, corrida 185 mts al S.  
 Nº 3530 – Boya Par Km 73.6 Lateral Estribor, apagada.  
 Nº 3555 – Boya Par Km 60 Lateral Estribor, falta.

**PASO DEL FARALLÓN**

Nº 4155 – Boya Par Km 62.9, Lateral Estribor, corrida 60 mts al S.

**CANALES A MARTÍN GARCÍA**

**PROXIMIDADES TERMINAL PORTUARIA PUNTA PEREIRA (MONTES DEL PLATA)**  
 Nº 20040 – Boya Especial PP Nº 7, falta.

**GASODUCTO**

Nº 5060 – Boya Especial Km 10, falta.  
 Nº 5070 – Boya Especial Km 13.5, falta.  
 Nº 5086 – Boya Peligro Aislado “Pontón Indio”, falta.

**CANAL BROWN**

Nº 5330 – Boya Par Km 35 Lateral Babor, falta.  
 Nº 5410 – Boya Par Km 23 Lateral Babor, falta.

**CASCOS A PIQUE FUERA DE LOS CANALES RÍO DE LA PLATA EXTERIOR**

**PROXIMIDADES BANCO INGLÉS**  
 Nº 8020 – Boya Nº 6 Peligro Aislado “Chata D.G.6”, falta.

**CASCOS A PIQUE FUERA DE LOS CANALES – BANCO ORTÍZ**

Nº 8065 – Boyarín Lateral Babor Doña María Este, falta.  
 Nº 8070 – Boyarín Lateral Babor Doña María Oeste, falta.  
 Nº 8075 – Boya Peligro Aislado Arenorte Nº 6, falta.  
 Nº 8082 – Boya Peligro Aislado “Draga Classic III”, falta.  
 Nº 8105 – Boyarín Peligro Aislado Concorde, falta.

**PROXIMIDADES CANALES A MARTÍN GARCÍA**

Nº 8110 – Boya Areferro 21 Peligro Aislado, falta.

**CASCOS A PIQUE FUERA DE LOS CANALES – RADA LA PLATA**

Nº 8230 – Boya Peligro Aislado Hillstone Sur, falta.

Anula Aviso Nº 0806.22

**RÍO DE LA PLATA****BUOYAGE NEWS**

New update: Signal Nº 4155.

**BANCO INGLÉS**

Nº 1060 – Norte North Cardinal Buoy Banco Inglés, unlit.

**ACCESS CHANNEL TO MONTEVIDEO HARBOR – SECTION WITH ORIENTATION ESE – WNW (KM 56.7 to 13.5)**

Nº 1156 – Safe Water Buoy Km 56.7, unlit.  
 Nº 1159 – Port Hand Buoy Km 48, missing.  
 Nº 1159.1 – Starboard Hand Buoy Km 48, missing.  
 Nº 1160 – Port Hand Buoy Km 42.4, missing.  
 Nº 1170 – Starboard Hand Buoy Km 39, unlit.  
 Nº 1190 – Starboard Hand Buoy Km 33, unlit.

**ACCESS CHANNEL TO DÁRSENA LA TEJA DOCK**

Nº 1410 – Beacon Ant. Enfilación Dársena La Teja Hospital Maciel, light unreliable.  
 Nº 1415 – Beacon Posterior Enfilación Dársena La Teja, unlit.

---

**RADIOAVISOS NÁUTICOS**


---

Vigentes al 30 noviembre de 2022.-

**ACCESS CHANNEL TO DÁRSENA LA TEJA DOCK**

Nº 1425 – Mooring Buoy A1, missing.

Nº 1430 – Mooring Buoy A2, missing.

**PUNTA LOBOS VICINITY**

Nº 1551 – South Cardinal Buoy Emisario Punta Yeguas, missing.

**SAUCE HARBOR VICINITY**

Nº 1725 – Special Buoy Nº 1 Emisario Punta del Sauce, missing.

Nº 1740 – South Cardinal Buoy Las Pipas, missing.

**SAN GABRIEL CHANNEL**

Nº 1807 – Starboard Hand Buoy Nº 2, missing.

**LÓPEZ CHANNEL**

Nº 1835 – East Cardinal Buoy Los Muleques, missing.

**ACCESS CHANNEL TO ARROYO CONCHILLAS O SAN FRANCISCO**

Nº 1905 – Port Hand Buoy Nº 2, missing.

Nº 1910 – Starboard Hand Buoy Nº 3, missing.

**SANTO DOMINGO CHANNEL**

Nº 1930 – Starboard Hand Buoy Nº 5, missing.

Nº 1935 – Port Hand Buoy Nº 7, missing.

Nº 1950 – Port Hand Buoy Nº 13, missing.

Nº 1965 – Port Hand Buoy Nº 15, missing.

**SUR ISLA SOLA CHANNEL**

Nº 1975 – Safe Water Buoy Nº 1, missing.

Nº 1980 – Safe Water Buoy Nº 2, moved 20 mts to W.

Nº 1990 – Safe Water Buoy Nº 3, missing.

Nº 1995 – Safe Water Buoy Nº 4, moved 10 mts to N.

Nº 2000 – Safe Water Buoy Nº 5, moved 20 mts to NE.

**CAMACHO CHANNEL**

Nº 2120 – Starboard Hand Buoy Nº 1, missing.

Nº 2125 – Port Hand Buoy Nº 1, missing.

Nº 2130 – Starboard Hand Buoy Nº 2, missing.

Nº 2140 – Starboard Hand Buoy Nº 4, missing.

Nº 2145 – Port Hand Buoy Nº 4, moved 20 mts to SW.

Nº 2150 – Starboard Hand Buoy Nº 5, missing.

Nº 2155 – Starboard Hand Buoy Nº 6, missing.

Nº 2165 – Port Hand Buoy Nº 7, missing.

Nº 2170 – Starboard Hand Buoy Nº 8, missing.

Nº 2175 – Starboard Hand Buoy Nº 9, missing.

Nº 2185 – Port Hand Buoy Nº 10, moved 50 mts to N.

Nº 2190 – Starboard Hand Buoy Nº 11, moved 10 mts to NE.

Nº 2205 – Starboard Hand Buoy Nº 14, missing.

Nº 2210 – Starboard Hand Buoy Nº 15, missing.

Nº 2215 – Starboard Hand Buoy Nº 16, missing.

Nº 2230 – Starboard Hand Buoy Nº 19, missing.

Nº 2240 – Port Hand Buoy Nº 20, missing.

Nº 2260 – Port Hand Buoy Nº 24, moved 20 mts to N.

Nº 2265 – Port Hand Buoy Nº 24, missing.

**PUNTA INDIO CHANNEL**

Nº 3025 – Port Hand Buoy Km 233, missing.

Nº 3045 – Port Hand Buoy Km 227, missing.

Nº 3085 – Port Hand Buoy Km 213, missing (being found in 34°36'15.8" S 055°46'59.6" W).

Nº 3160 – Starboard Hand Buoy Km 191.4, missing.

Nº 3310 – Starboard Hand Buoy Km 153, missing.

Nº 3345 – Port Hand Buoy Nº 21 Km 145, unlit.

---

**RADIOAVISOS NÁUTICOS**


---

Vigentes al 30 noviembre de 2022.-

**PUNTA INDIO CHANNEL**

Nº 3355 – Port Hand Buoy Nº 22 Km 143.9, unlit.

Nº 3410 – Starboard Hand Buoy Nº 27 Km 128.1, missing.

Nº 3450 – Starboard Hand Buoy Nº 30 Km 118.5, missing.

**INTERMEDIO CHANNEL**

Nº 3465 – Safe Water Buoy Nº 32 Km 112.7, missing (moved in 34°31.93' S 057°25.74' W).

Nº 3470 – Safe Water Buoy Nº 33 Km 105, missing.

**PASO BANCO CHICO**

Nº 3520 – Safe Water Buoy Km 77, moved 185 mts to S.

Nº 3530 – Starboard Hand Buoy Km 73.6, unlit.

Nº 3555 – Starboard Hand Buoy Km 60, missing.

**PASO DEL FARALLÓN**

Nº 4155 – Starboard Hand Buoy Km 62.9, moved 60 mts to S.

**CHANNELS TO MARTÍN GARCÍA****PUNTA PEREIRA HARBOR (MONTES DEL PLATA) VICINITY**

Nº 20040 – Special Buoy PP Nº 7, missing.

**GASODUCTO**

Nº 5060 – Special Buoy Km 10, missing.

Nº 5070 – Special Buoy Km 13.5, missing.

Nº 5086 – Isolated Danger Buoy “Pontón Indio”, missing.

**BROWN CHANNEL**

Nº 5330 – Port Hand Buoy Km 35, missing.

Nº 5410 – Port Hand Buoy Km 23, missing.

**WRECKS OUTSIDE THE CHANNELS - EXTERIOR RÍO DE LA PLATA****BANCO INGLÉS VICINITY**

Nº 8020 – Isolated Danger Buoy Nº 6 “Chata D.G.6”, missing.

**WRECKS OUTSIDE THE CHANNELS – BANCO ORTÍZ**

Nº 8065 – Port Hand Buoy Doña María Este, missing.

Nº 8070 – Port Hand Buoy Doña María Oeste, missing.

Nº 8075 – Isolated Danger Buoy Arenorte Nº 6, missing.

Nº 8082 – Isolated Danger Buoy “Draga Classic III”, missing.

Nº 8105 – Isolated Danger Buoy Concorde, missing.

**CHANNELS TO MARTÍN GARCÍA VICINITY**

Nº 8110 – Isolated Danger Buoy Areferro 21, missing.

**WRECKS OUTSIDE THE CHANNELS – RADA LA PLATA**

Nº 8230 – Isolated Danger Buoy Hillstone Sur, missing.

Notice Nº 0806.22, cancelled.

**0825.22 OCÉANO ATLÁNTICO****NOVEDADES DE BALIZAMIENTO**

Novedades actualizadas: Nº 0050, 0060, 0070, 0080

**BAJO SAN JORGE**

Nº 0110 – Boya Angelina Peligro Aislado, averiada y apagada.

Anula Aviso Nº 0785.22.

## IV

---

### RADIOAVISOS NÁUTICOS

---

Vigentes al 30 noviembre de 2022.-

ATLANTIC OCEAN  
BUOYAGE NEWS

New update: N° 0050, 0060, 0070, 0080

BAJO SAN JORGE

N° 0110 – Isolated Danger Buoy Angelina, damaged and unlit.

Notice N° 0785.22, cancelled.

---

**INFORMACIÓN NÁUTICA**


---

**V.1 AVISOS GENERALES E INFORMATIVOS****AVISOS INFORMATIVOS**

- \*39/2018 (I) SISTEMA NAVTEX  
Inoperativa Estación Transmisora Navtex La Paloma, en frecuencia 490 y 518 KHz.  
  
Anula Aviso Temporario N° \*57/2007(T)  
  
SYSTEM NAVTEX  
La Paloma NAVTEX station, is inoperative on 490 and 518 KHz.  
  
Temporary Notice N° \*57/2007(T), cancelled.
- \*40/2018 (I) ESTACIÓN MONTEVIDEO ARMADA RADIO (CWM)  
Fuera de servicio, Estación Montevideo Armada Radio (CWM), en cobertura de Área 1 (Canal VHF y Canal 70 DSC), manteniendo coberturas en Área A2 y A3 (MF – HF)  
  
Anula Aviso Temporario N° \*45/2012(T)  
  
STATION MONTEVIDEO ARMADA RADIO (CWM)  
Navy Radio Station Montevideo (CWM) is inoperative within coverage Area 1 VHF and DSC Channel 70. The station is operative within Areas A2 and A3 (MF – HF).  
  
Temporary Notice N° \*45/2012(T), cancelled.
- \*41/2018 (I) Por más información de novedades de la navegabilidad sobre los Ríos Paraná – Paraguay se aconseja consultar el Folleto de Aviso a los Navegantes Hidrovía Paraguay Paraná emitido por el Servicio de Hidrografía Naval Argentino al cual se puede acceder en la sección Avisos a los Navegantes, en el siguiente link: <http://www.hidro.gov.ar>  
  
For more information about navigability news about the Paraná – Paraguay rivers, it is advisable to consult the Paraná Waterway Notice to Navigators issued by the Argentine Navto Hydrographic Service, which can be accessed in the Navigators Notices section, in the next link: <http://www.hidro.gov.ar>
- \*89/2021 (I) Se encuentra disponible en la sección “Servicios” del portal web <http://sohma.armada.mil.uy/> un acceso a la red de Estaciones Automáticas del SOHMA. Dicha plataforma provee información meteorológica y mareográfica de las siguientes locaciones:  
**La Paloma–meteorológica:** temperatura ambiente, humedad relativa, presión atmosférica a nivel medio del mar, dirección y velocidad del viento.  
**La Paloma– mareográfica:** nivel del mar.  
**Punta Brava (Montevideo)–meteorológica:** temperatura ambiente, humedad relativa, presión atmosférica a nivel medio del mar, dirección y velocidad del viento.  
**Colonia del Sacramento–meteorológica:** temperatura ambiente, humedad relativa, presión atmosférica a nivel medio del mar, dirección y velocidad del viento.  
**Punta Lobos (Montevideo)–mareográfica:** nivel del mar y temperatura del agua de superficie.
- Los registros se presentan con actualizaciones cada cinco minutos (excepto Estación de Punta Lobos, cada quince minutos).
- Asimismo se encuentra a disposición la solicitud de descarga de los mismos, a través de un formulario que se presenta en la misma página.
- Los datos desplegados en esta red de estaciones, deben ser utilizados como una referencia de las condiciones meteo–oceanográficos presentes al momento de su registro. Se deben considerar eventuales imprecisiones en la determinación de los valores de los Parámetros allí presentados, recomendándose discreción en su empleo.
- Anula Aviso Informativo N° \*34/2020(I)

---

## INFORMACIÓN NÁUTICA

---

### V.1 AVISOS GENERALES E INFORMATIVOS

It has been released to users in the “Servicios” section of website <http://sohma.armada.mil.uy/> a link to SOHMA's Automatic Stations Network. This web platform provides weather and tidal information from the following locations:

**La Paloma–weather station:** ambient temperature, relative humidity, atmospheric pressure (mean sea level), wind strength and direction.

**La Paloma–tidal station:** tide level.

**Punta Brava (Montevideo)–weather station:** ambient temperature, relative humidity, atmospheric pressure (mean sea level), wind strength and direction.

**Colonia del Sacramento–weather station:** ambient temperature, relative humidity, atmospheric pressure (mean sea level), wind strength and direction.

**Punta Lobos (Montevideo)–tidal station:** tide level and surface temperature.

Data is update every five minutes (except for Punta Lobos tidal station, every fifteen minutes)

Furthermore, it is available to request for downloading data, through a contact form include on the website.

Data displayed must be employed as a reference of the weather and tidal conditions at the moment when they were acquired. Eventual uncertainties must be considered. Caution is therefore advised when using it.

Informative Notice N° \*34/2020(I), cancelled.

## INFORMACIÓN NÁUTICA

### V.2 NOVEDADES DEL PUERTO DE MONTEVIDEO Y SU CANAL DE ACCESO

Tabla de profundidades correspondientes al mes de agosto de 2022:

#### CANAL DE ACCESO AL PUERTO DE MONTEVIDEO

ÁREA	PROFUNDIDAD	ANCHO DE SOLERA	FUENTE	FECHA
Boca de Acceso	10,40	140 metros	SOHMA	06/2022
Km. 0 al Km. 6	13,00	140 metros	ANP	05/2022
Km. 6 al Km. 11	13,00	190 metros	ANP	05/2022
Km. 11 al Km. 20	13,00	140 metros	ANP	05/2022
Km. 20 al Km. 42,4	13,00	140 metros	ANP	05/2022
Km. 42,4 al Km. 56,7	13,00	140 metros	ANP	05/2022

#### ÁREAS INTERIORES DEL PUERTO DE MONTEVIDEO

ÁREA	PROFUNDIDAD	FUENTE	FECHA
Antepuerto	12,00	ANP	12/2021
Antepuerto (Zona de giro)	13,00	ANP	12/2021
Dársena Fluvial (atraque)	5,00	ANP	04/2022
Dársena Fluvial (maniobras)	7,00	ANP	04/2022
Dársena I (atraques)	10,50	ANP	04/2022
Dársena I (maniobras)	11,00	ANP	04/2022
Dársena II (atraques)	10,50	ANP	06/2022
Dársena II (maniobras)	12,50	ANP	06/2022
Dársena II	11,00	ANP	06/2022
Dársena II – Muelle C	11,50	ANP	06/2022
Dársena II – TGM	13,00	ANP	06/2022
Canal Interior	13,00	ANP	04/2022
Zona Fondeo Capurro	7,50	ANP	07/2021
Zona de Fondeo 1	3,00	ANP	04/2022
Zona de Fondeo 2	3,50	ANP	04/2022
Zona de Fondeo 3	4,50	ANP	04/2022

#### CANAL LA TEJA

ÁREA	PROFUNDIDAD	ANCHO DE SOLERA	FUENTE	FECHA
Canal La Teja	7,00	60 metros	ANP	07/2021

#### DÁRSENA Y ANTEDÁRSENA LA TEJA

ÁREA	PROFUNDIDAD	FUENTE	FECHA
Antedársena	7,00	ANP	07/2021
Dársena La Teja	6,50	ANP	07/2021

Autoridad: ANP/SOHMA



---

**INFORMACIÓN NÁUTICA**


---

**V.3 NOVEDADES DE LOS CANALES A MARTÍN GARCÍA**

Anchos navegables de los Canales a Martín García correspondientes al relevamiento de setiembre-octubre de 2022.

<b>RÍOS Y TRAMOS</b>		<b>LUGAR DE LA DETERMINANTE</b>		<b>PROFUNDIDADES AL CERO SEGÚN ÚLTIMO RELEVAMIENTO</b>	
NOMBRE	Km..	NOMBRE	Km..	ANCHO DE CANAL	Diseño 10,36m
				m	METROS
Canales a Martín García	39,0–54,8	Barra del Farallón		110	10,36
	54,8 – 67,3	Paso del Farallón		100	10,36
	67,3–76,4	Barra de San Pedro		90	10,36
	76,4–82,0	Paso de San Juan		90	10,36
	82,0–92,9	Pozos de San Juan		90	10,36
	92,9–103,4	Canal Nuevo	102,2	90	10,50
Canal Principal	103,4–110,5	Canal del Infierno	104,8	90	10,60
	110,5–120,5	Canal del Este	113,4-113,6	90	10,40
	120,5–145,5	Canal Principal	129,9	200	11,20

Autoridad: CARP

## INFORMACIÓN NÁUTICA

### V.4 NOVEDADES DEL RÍO URUGUAY

Estado de la vía navegable del Río Uruguay correspondiente al mes de enero de 2020.

#### Determinantes.

Se detallan en la siguiente planilla los valores de profundidades determinantes modificados de acuerdo con los levantamientos realizados por la CARU, la SSPVNYMM y por el SOHMA.

<b>TRAMO (Km..)</b>	<b>PASO</b>	<b>Km.. crítico</b>	<b>PROFUNDIDAD (m)</b>	<b>ANCHO (m)</b>	<b>FUENTE Y FECHA DEL RELEVAMIENTO</b>
0/105	<i>Márquez Inferior</i>	–	7,54	100	CARU – 11/2019
0/105	<i>Márquez Medio</i>	–	7,07	100	CARU – 11/2019
<b>0/105</b>	<b><i>Márquez Superior</i></b>	–	<b>7,06</b>	<b>100</b>	<b>CARU – 01/2020</b>
0/105	<i>Punta Amarilla</i>	–	7,40	100	CARU – 11/2019
0/105	<i>Punta Caballos</i>	–	7,17	100	CARU – 11/2019
0/105	<i>Barrizal</i>	–	7,28	100	CARU – 11/2019

105/165	<i>Abrigo</i>	106,7	7,10	100	CARU – 11/2019
105/165	<i>Ñandubayzal</i>	112,0	7,30	100	CARU – 11/2019
105/165	<i>Tres Cruces</i>	120,1	7,20	100	CARU – 11/2019
105/165	<i>Filomena Inferior (*)</i>	125,6	5,7	80	CARU – 08/2016
105/165	<i>Filomena Medio (*)</i>	131,4	5,8	80	CARU – 08/2016
105/165	<i>Filomena Superior (*)</i>	133,5	5,8	80	CARU – 08/2016
105/165	<i>El Burro</i>	132,4	7,10	100	CARU – 11/2019
105/165	<i>Banco Francés</i>	140,2	7,30	100	CARU – 11/2019
105/165	<i>Bonfiglio</i>	–	7,33	100	CARU – 11/2019
105/165	<i>Banco Grande</i>	154,0	6,90	100	CARU – 12/2019
105/165	<i>San Genaro</i>	158	6,77	100	CARU – 01/2020

165/187	<i>Montaña</i>	168,8	7,37	100	CARU – 12/2020
165/187	<i>Altos y Bajos</i>	176,3	6,90	100	CARU – 12/2019
165/187	<i>Garibaldi</i>	181,6	7,00	100	CARU – 12/2019
165/187	<i>Arroyo Negro</i>	187,0	6,90	100	CARU – 12/2019

00/0,8	<i>Canal Acceso Exterior Puerto Concepción del Uruguay</i>	0,80	6,75	80	CARU – 12/2019
0,8/3,2	<b><i>Canal Acceso Interior Puerto Concepción del Uruguay</i></b>	<b>2,60</b>	<b>6,91</b>	<b>60</b>	<b>CARU – 01/2020</b>

---

**INFORMACIÓN NÁUTICA**


---

**V.4 NOVEDADES DEL RÍO URUGUAY**


---

<b>TRAMO (Km..)</b>	<b>PASO</b>	<b>Km.. crítico</b>	<b>PROFUNDIDAD (m)</b>	<b>ANCHO (m)</b>	<b>FUENTE Y FECHA DEL RELEVAMIENTO</b>
187/210	Almirón Chico (*)	196,4	2,2	80	CARU – 12/2016
187/210	Almirón Grande (*)	200,4	4,2	80	CARU – 05/2016
<b>187/210</b>	<b>Casablanca</b>	<b>198,7</b>	<b>5,43</b>	<b>80</b>	<b>CARU – 01/2020</b>

210/336	San Francisco	215,0	2,0	60	CARU – 06/2015
210/336	Perucho Verne	230,0	3,1	60	SOHMA – 08/2014
210/336	Grasería	238,8	3,7	60	SOHMA – 08/2014
210/336	Pepeají	247,2	2,5	50	SOHMA – 08/2014
210/336	Cancha Seca	257,4	2,6	50	SOHMA – 08/2014
210/336	San José	264,1	1,5	60	SOHMA – 08/2014
<b>210/336</b>	<b>Sombrerito</b>	<b>277,5</b>	<b>1,2</b>	<b>60</b>	<b>SOHMA – 08/2014</b>
210/336	Guaviyú	284,4	2,3	60	SOHMA – 08/2014
210/336	Chapicuy	292,7	1,9	60	SOHMA – 10/2012
210/336	Hervidero	309,0	2,3	60	SOHMA – 10/2012
210/336	Yuquerí Chico	323,4	2,1	60	SOHMA – 08/2014
210/336	Yuquerí Grande	326,2	2,1	60	SOHMA – 08/2014
210/336	Corralito	327,2	2,3	40	SOHMA – 08/2014
210/336	La Caballada	332,0	3,3	50	SOHMA – 08/2014

(\*) Canales no mantenidos.

**NOTAS:**

- 1– Los relevamientos efectuados con presencia del observador del SOHMA (ROU) y SSPVnyMM (RA).
- 2– En “negrita” se identifican los pasos determinantes de cada tramo.
- 3– Los pasos y sus determinantes en “cursiva” corresponden a información actualizada.
- 4– Las profundidades de los pasos entre los kilómetros 0 y 220 están referidas a los ceros locales e interpolados. Las correspondientes a los pasos entre los kilómetros 220 y 268 están referidas al cero local del Puerto de Paysandú (R.O.U.). La profundidad en el Paso Sombrerito está referida a un plano de cota (+) 0,50 m respecto al Puerto de Paysandú (R.O.U.). Los pasos entre los kilómetros 285 y 336 tienen las profundidades referidas al cero local del Puerto de Salto (R.O.U.).

Autoridad: CARU

## REPORTES DE LOS NAVEGANTES

### INTRODUCCIÓN

Desde que el hombre se aventuró en el mar, los navegantes han dependido de la experiencia y reportes de aquellos quienes navegaron antes. De esa manera, a través de los años un incremento de la cantidad de información proveniente de la gente de mar y exploradores se ha acumulado, haciendo posible representar esos detalles en una forma conveniente a través de las cartas y publicaciones náuticas. Tanto la veracidad como precisión de éstas y sus publicaciones asociadas dependen como nunca de los reportes de los navegantes como de todas aquellas instituciones, organizaciones y empresas vinculadas al ámbito marítimo. Sin su aporte no sería posible mantener las cartas y publicaciones corregidas ante nuevas alteraciones de situaciones o condiciones.

La presente Sección pretende ser el formato para poder asistir a todos aquellos que desean colaborar para hacer nuestros mares más seguros a través de sus aportes.

Quien aporte información deberá tener en cuenta que este Servicio realizará el análisis y verificación correspondiente (donde se agradece y valora el mayor nivel de detalle que se pueda suministrar). En ese sentido queda reservado por parte del Servicio de Oceanografía, Hidrografía y Meteorología de la Armada la decisión de promulgar o no dichos aportes, y cuando esto se haga será también determinado unilateralmente tanto la manera (ya sea a través de Avisos Definitivos u otras alternativas) como el alcance (por ejemplo, puede existir para una misma situación geográfica que una corrección sea representada en una carta de cierta escala y en cambio que en otra carta de diferente escala, para la misma situación, la corrección sea omitida).

### AGRADECIMIENTOS

EL SERVICIO DE OCEANOGRAFÍA HIDROGRAFÍA Y METEOROLOGÍA DE LA ARMADA agradece a quienes han contribuido a abogar por una navegación más segura:

<b>Unidades de la Armada Nacional</b>	<b>CONMO - SERBA – SUBCA</b>
<b>Buques/Empresas/otras Instituciones</b>	<b>ANP – CARP</b>

### INSTRUCCIONES DE REPORTES

1. Se solicita a los navegantes que informen al Servicio de Oceanografía, Hidrografía y Meteorología de la Armada, por la vía más rápida, la observación de nuevos peligros para la navegación, cambios en las ayudas a la navegación, o cualquier otra información relacionada a información imprecisa o desactualizada representada en las cartas o publicaciones náuticas (naturaleza del fondo, toponimia, despliegue de objetos conspicuos en tierra, datos de marea y corrientes, etc.), así como sugerencias que tiendan a mejorar el despliegue de información en los servicios prestados. Los navegantes pueden reportar también cualquier problema referido al manejo de los Sistemas de Información de Visualización de Cartografía Electrónica (SIVCE–ECDIS Electronic Chart Digital Information System).
2. La precisión de la posición y conocimiento del error es de gran importancia. Cuando esta sea geográfica a través de Latitud y Longitud, en el reporte se deberá especificar el método utilizado para su medición. En lo posible se solicita que las posiciones sean obtenidas a través de receptores GPS u Observaciones Astronómicas, en cuyos casos se aportarán los datos del equipamiento, la hora, el error y el Datum. Se deberá especificar cuando la posición sea registrada a través de una Tablet o Smart Phone. Cuando la posición sea obtenida por otras ayudas para la navegación (ejemplo radar) se deberán informar las lecturas u observaciones realizadas. Si las posiciones son estimadas desde una posición previa conocida, la metodología empleada para estimarla deberá ser informada.
3. Un recorte de la carta náutica de mayor escala exhibe mayores detalles de lo que se pretende reportar, debiendo remarcarse en color rojo lo que se intenta denotar. En ese sentido en caso de requerir mayor información SOHMA proveerá una carta (de mayor escala de existir) en caso de ser requerido por el usuario (sin costo).
4. Una impresión de pantalla en la Carta Náutica Electrónica (CNE, ENC Electronic Nautical Chart) de mayor escala con las modificaciones u observaciones remarcadas en color rojo. Si ese reporte trata de un problema de despliegue de una CNE, una impresión de pantalla deberá ser enviada conjuntamente con detalles de la marca, modelo y versión del SIVCE (ECDIS).

---

## REPORTES DE LOS NAVEGANTES

---

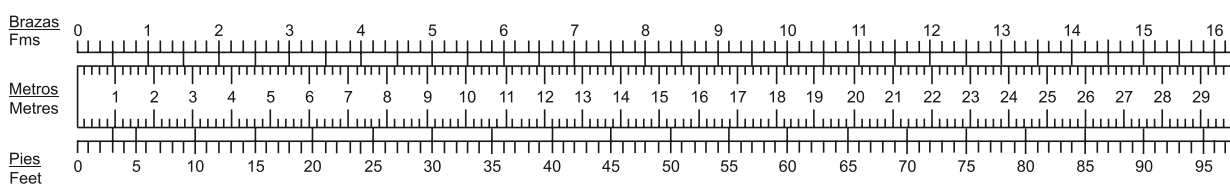
5. Cuando sondajes son reportados, es importante proveer información detallada del método de obtención, debiendo incluir pero no limitarse a:
  - a. Fabricante, modelo y tipo de ecosonda utilizada.
  - b. Reportar si la profundidad está referida respecto a la superficie del agua o a la quilla, indicando para este último caso el calado de la embarcación.
  - c. Fecha, hora y posición de la observación, a los efectos de realizar las correcciones de marea posteriores, cuando corresponda.
  - d. Cuando exista una importante cantidad de datos de batimetría, solo se deberá mencionar específicamente aquellas áreas donde existe una diferencia significativa con la carta vigente o CNE (ENC), no obstante se podrán enviar los datos completos en un archivo adjunto.
6. **Reportes los cuales no puedan ser confirmados o carecen de detalles específicos o información exigua, no serán tenidos en cuenta.** Las deficiencias a la hora de realizar las observaciones deberán ser remarcadas como también la posibilidad o no de repetir la derrota para poder confirmar el peligro y así obtener datos ampliatorios.
7. Dados los adelantos tecnológicos vinculados principalmente a la telefonía móvil, en donde existe la capacidad ya instalada de toma imágenes (hasta inclusive de alta resolución) el disponer de imágenes o videos tomadas *in situ* de las alteraciones o nuevas condiciones que pretenden ser denunciadas (ejemplo Boyas u otros objetos to garete, detalles de infraestructura portuaria no cartografiados, etc.) resultan un aporte sumamente útil, representando evidencia visual que facilitara aún más la evaluación necesaria y correspondiente.
8. Los informes sobre bajos, peligros sin cartografiar o irregularidades en las ayudas a la navegación fuera de uso, podrán ser comunicados por radio a la estación costera más cercana. Cualquier profundidad sin cartografiar por debajo de 30 metros o 15 pies puede ser de la suficiente importancia como para justificar un mensaje por radio.
9. Para reportar anomalías detectadas en las ayudas a la navegación se deberá considerar y consultar la información publicada en la Lista de Faros y Señales Marítimas, Publicación N° 5 a fin de aportar datos más detallados.
10. **El reporte de información que afecta a las publicaciones del Servicio de Oceanografía, Hidrografía y Meteorología de la Armada se efectuará según el anexo impreso en la última hoja de este folleto , debiendo el mismo ser enviado a la siguiente dirección:**

**Dirección: Capurro 980 – Montevideo – Uruguay**  
**Casilla de Correos: 1381 / Código Postal: 11700**  
**Correo electrónico: [sohma@armada.mil.uy](mailto:sohma@armada.mil.uy)**  
**FAX: (+598) 2309 9220**

Se enviará un acuse de recibo ante los reportes enviados y una comunicación adicional solo debe de esperarse en caso de requerir aclaraciones u otros datos adicionales. En el Folleto siguiente a la fecha de recepción del reporte se agradecerá a quienes hayan aportado la misma (siempre y cuando se cuente con su consentimiento).

---

## REFERENCIA PARA CONVERSIÓN PIES – METROS – BRAZAS



## VENTA DE CARTAS Y PUBLICACIONES NáUTICAS

Todas las cartas y publicaciones náuticas producidas por el Servicio de Oceanografía, Hidrografía y Meteorología de la Armada, con excepción de la cartografía electrónica, se encuentran disponibles en la Oficina de Ventas: Capurro 980 esquina Av. Agraciada.

Las celdas correspondientes a la cartografía electrónica, son distribuidas de manera exclusiva por los agentes de ventas autorizados.

Horario de atención: días hábiles de lunes a viernes de 08:00 a 13:00 horas excepto feriados.

Tels.: (+598) 2307 1777 / 2309 3861 / 2309 3775 Fax: (+598) 2309 9220

Pedidos y consultas por el correo electrónico: [sohma@armada.mil.uy](mailto:sohma@armada.mil.uy)

## AGENTES DE VENTAS DE CARTAS Y PUBLICACIONES NáUTICAS

### **Recalada Índice Náutico**

#### **Soluciones marítimas**

#### **MONTEVIDEO:**

Cel.: (+598) 97 211 826 – Tel.: (+598) 2412 2326

Canelones 1922/501

11200 Montevideo, Uruguay

E-Mail: [ventas@indexnautico.com](mailto:ventas@indexnautico.com)

### **Aeromarine S.A.**

#### **MONTEVIDEO:**

Tel.: (+598) 2 916 6456 – (+598) 2 915 8970

Rambla 25 de Agosto de 1825 N° 326

11000 Montevideo, Uruguay

Email ventas: [sales@aeromarine.com.uy](mailto:sales@aeromarine.com.uy)

#### **PUNTA DEL ESTE:**

Cel.: (+598) 94 295 594

Calle 17 esquina Rambla General Artigas

Email: [punta@aeromarine.com.uy](mailto:punta@aeromarine.com.uy)

## AGENCIAS EN EL EXTRANJERO

### **Argentina**

#### **El Pulpo Negro**

Uruguay 802 (B 1643 EIV) Béccar

Tel./Fax: 4742-0848

E-mail: [pulponegro@pulponegro.com.ar](mailto:pulponegro@pulponegro.com.ar)

[www.pulponegro.com.ar](http://www.pulponegro.com.ar)

---

### **“NAVEGUEMOS SEGUROS”**

ADQUIERA SUS CARTAS Y PUBLICACIONES NáUTICAS EN NUESTRA OFICINA CENTRAL

O

EN NUESTROS AGENTES DE VENTAS AUTORIZADOS

El Servicio de Oceanografía, Hidrografía y Meteorología de la Armada de la República Oriental del Uruguay, mantiene su cartografía permanentemente actualizada, por lo que recomienda su empleo en buques nacionales y extranjeros cuando naveguen aguas uruguayas.

El SOHMA no se responsabiliza por cartas náuticas y publicaciones que no hayan sido adquiridas en su local de ventas, o a través de sus agentes autorizados o de la Autoridad Marítima de la zona.

La oficina entregará el material con el sello correspondiente en el cual figura el número del último Folleto de Avisos a los Navegantes (Publicación N° 8 SOHMA), certificando la actualización hasta esa fecha correspondiendo al usuario su posterior actualización.



**MANTENGA LIMPIO SU MAR**



# REPORTE DE LOS NAVEGANTES

SERVICIO DE OCEANOGRAFÍA, HIDROGRAFÍA Y METEOROLOGÍA DE LA ARMADA

DATOS DEL INFORMANTE	
FECHA DE LLENADO DEL PRESENTE FORMULARIO	
NOMBRE DEL BUQUE O INFORMANTE	
TELÉFONO	
CORREO ELECTRÓNICO	

DATOS DE LA ANOMALÍA			
POSICIÓN (Ver Instrucción 2)			
Medio de obtención			
Latitud		Longitud	
Error o precisión			
Datum (WGS 84/ otro indicar)			
Nº CARTA O PUBLICACIÓN AFECTADA / EDICIÓN			
Nº CNE (ENC) AFECTADA			

DATOS SIVCE (ECDIS)			
FABRICANTE		MODELO	

DATOS DE INFORME DE PROFUNDIDADES (Ver Instrucción 5)			
PROFUNDIDAD (VALOR, ACLARAR UNIDAD DE MEDIDA METROS O PIES)		PLANO DE REFERENCIA	
ECOSONDA MARCA / MODELO		CALADO	
FECHA DE LA OBSERVACION		HORA (ESPECIFICAR USO)	

DESCRIPCIÓN DE LA ANOMALÍA (Detalle la mayor información posible relacionada a la anomalía en función de las instrucciones de la Sección VI)

INFORMACION ADJUNTA			
Tipo de información (Digital y/o Impresa)		Descripción de la información (archivo de selección de profundidades, recorte de carta, ecograma, archivos de imágenes de impresiones de pantallas de CNE, archivos de fotografías o videos, etc)	
Desea ser mencionado en los agradecimientos de la Sección VI		SI	NO



**Se solicita a los navegantes, prácticos, Organismos del Estado, Entes Autónomos, compañías navieras, empresas de obras portuarias y toda otra persona relacionada con el ámbito marítimo, comuniquen cualquier alteración o irregularidad que pueda afectar la seguridad de la navegación al:**

**Servicio de Oceanografía, Hidrografía y Meteorología de la Armada.**

**Dirección: Capurro 980 – Montevideo – URUGUAY**

**✉ Casilla de Correos: 1381 / ✉ Código Postal: 11700**

**☎ Teléfonos: (+598) 2307 1777 / 2309 3775 / 2309 3861 – Tel./Fax: (+598) 2309 9220**

**✉ E-mail: [sohma@armada.mil.uy](mailto:sohma@armada.mil.uy)**

**ó a la Autoridad Marítima más próxima.**

**🌐 Página Web: <http://www.armada.mil.uy/Pagina/institucion/dimat/sohma.html#1>  
Marea en tiempo real BAHÍA MONTEVIDEO (+598) 99679071**