

REPÚBLICA ORIENTAL DEL URUGUAY
ARMADA NACIONAL
SERVICIO DE OCEANOGRAFÍA HIDROGRAFÍA Y METEOROLOGÍA DE LA ARMADA



AVISOS A LOS
NAVEGANTES

Folleto N° 09/2022
Avisos N° 58 al 61
Información vigente al
30 de setiembre de 2022

PUBLICACIÓN N° 8
EDICIÓN MENSUAL

ISSN 0797-8898

REPÚBLICA ORIENTAL DEL URUGUAY
ARMADA NACIONAL



SERVICIO DE OCEANOGRAFÍA, HIDROGRAFÍA
Y METEOROLOGÍA DE LA ARMADA

AVISOS A LOS NAVEGANTES

Folleto N° 09/2022 – Avisos N° 58 al 61

Información vigente al 30 de setiembre de 2022

Contenido

- I INSTRUCCIONES
- II AVISOS A LOS NAVEGANTES
 - II.1 AVISOS DEFINITIVOS
 - II.2 AVISOS TEMPORARIOS
 - II.3 AVISOS PRELIMINARES
 - II.4 LISTA ACUMULATIVA DE CORRECCIONES EN CARTOGRAFÍA NÁUTICA PAPEL
 - II.5 CARTAS NÁUTICAS ELECTRÓNICAS (CNE/ENC)
- III CORRECCIONES A LAS PUBLICACIONES NÁUTICAS
 - FE DE ERRATAS DEL FOLLETO DE AVISOS A LOS NAVEGANTES
 - III.1 NUEVAS PUBLICACIONES
 - III.2 LISTA DE FAROS
 - III.3 CATÁLOGO DE PUBLICACIONES NÁUTICAS
 - III.4 LIBRO DE SÍMBOLOS Y ABREVIATURAS
 - III.5 OTRAS PUBLICACIONES (I.A.L.A., R.I.P.P.A., ETC)
- IV RADIOAVISOS NÁUTICOS
- V INFORMACIÓN NÁUTICA
 - V.1 AVISOS GENERALES E INFORMATIVOS
 - V.2 NOVEDADES DEL PUERTO DE MONTEVIDEO Y SU CANAL DE ACCESO
 - V.3 NOVEDADES DE LOS CANALES A MARTÍN GARCÍA
 - V.4 NOVEDADES DEL RÍO URUGUAY
- VI REPORTES DE LOS NAVEGANTES

Capitán de Navío (CG) JOSÉ DOMINGUEZ
Jefe del Servicio de Oceanografía, Hidrografía y
Meteorología de la Armada

Publicación Mensual

Publicación
N° 8

ÍNDICE

FOLLETO DE AVISOS A LOS NAVEGANTES N° 09/2022

<u>SECCIÓN I INSTRUCCIONES</u>	Pág. 3
<u>SECCIÓN II AVISOS A LOS NAVEGANTES</u>	
CARTAS Y PUBLICACIONES AFECTADAS POR LOS AVISOS A LOS NAVEGANTES.....	Pág. 7
AVISOS DEFINITIVOS	Pág. 8
AVISOS TEMPORARIOS	Pág. 11
AVISOS PRELIMINARES.....	Pág. 12
LISTA ACUMULATIVA DE CORRECCIONES EN CARTOGRAFÍA NÁUTICA PAPEL.....	Pág. 13
CARTAS NÁUTICAS ELECTRÓNICAS (CNE/ENC).....	Pág. 14
<u>SECCIÓN III CORRECCIONES A LAS PUBLICACIONES NÁUTICAS</u>	
FE DE ERRATAS DEL FOLLETO DE AVISOS A LOS NAVEGANTES	Pág. 17
NUEVAS PUBLICACIONES	Pág. 17
LISTA DE FAROS.....	Pág. 18
CATÁLOGO DE PUBLICACIONES NÁUTICAS.....	Pág. 19
LIBRO DE SÍMBOLOS Y ABREVIATURAS	Pág. 20
OTRAS PUBLICACIONES (I.A.L.A., R.I.P.P.A., ETC)	Pág. 21
<u>SECCIÓN IV RADIOAVISOS NÁUTICOS</u>	Pág. 25
<u>SECCIÓN V INFORMACIÓN NÁUTICA</u>	
AVISOS INFORMATIVOS	Pág. 41
NOVEDADES DEL PUERTO DE MONTEVIDEO Y SU CANAL DE ACCESO.....	Pág. 43
NOVEDADES DE LOS CANALES A MARTÍN GARCÍA	Pág. 44
NOVEDADES DEL RÍO URUGUAY	Pág. 45
<u>SECCIÓN VI REPORTES DE LOS NAVEGANTES</u>	Pág. 47

INSTRUCCIONES

1.- AVISOS A LOS NAVEGANTES

Los Avisos a los Navegantes brindan toda la información de utilidad relacionada con las modificaciones en las ayudas a la navegación, los peligros para la navegación, nuevos sondeos de importancia y de una manera más general, toda información que afecta a las cartas y publicaciones náuticas.

El Servicio de Oceanografía, Hidrografía y Meteorología de la Armada (SOHMA) publica los Avisos a los Navegantes mensualmente a través de este Folleto (Publicación N° 8).

AVISO IMPORTANTE: El formato de presentación de esta publicación está adaptado para facilitar su transmisión por correo electrónico, así como su consulta de la página web <http://sohma.armada.mil.uy/>

El pie de página luce a efectos de poder identificar a qué publicación pertenece cada hoja suelta al obtenerse de la página web, y su ubicación dentro de la misma.

2.- CLASIFICACIÓN DE AVISOS A LOS NAVEGANTES

El SOHMA origina los siguientes tipos de Avisos a los Navegantes:

2.1.- AVISOS GENERALES (G)

Comunican a los navegantes toda información o instrucción que, por su naturaleza, no altera un documento náutico específico, y por tanto no implican correcciones a las cartas y publicaciones náuticas (Sección V)

2.2.- AVISOS DEFINITIVOS

Informan un cambio permanente en las cartas. En la Sección II.1 se incluye las correcciones a cartas náuticas, así como los gráficos para las mismas.

2.3.- AVISOS TEMPORARIOS (T)

Informan novedades o alteraciones de naturaleza transitoria, que se producen en el ámbito vinculado con la náutica, no son definitivos, siendo conveniente su anotación a lápiz en la carta náutica correspondiente. En la Sección II.2 se encuentran detallados los Avisos Temporarios vigentes.

2.4.- AVISOS PRELIMINARES (P)

Advierten anticipadamente acaecimientos de cualquier naturaleza, que van a producirse en el ámbito vinculado con la náutica. No son de carácter definitivo, siendo conveniente su anotación a lápiz en la carta náutica correspondiente.

Los Avisos Temporarios y Preliminares vienen separados a efectos de que puedan ser extraídos del Folleto, y tenerlos en un lugar visible en el puente o sala de derrota del buque.

2.5.- RADIOAVISOS NÁUTICOS (AVUR)

Mensaje transmitido por medio de telecomunicaciones y que contiene información urgente relacionada con la seguridad a la navegación. Se transcribe en la Sección IV los Radioavisos vigentes al momento de la publicación del Folleto.

Los medios de transmisión de los Radioavisos Náuticos son informados a través del Aviso General N° *5/2022(G) y la Lámina N° 57.

2.6.- AVISOS INFORMATIVOS.

En la Sección V.1, se incluyen todas aquellas comunicaciones que se estimen de interés para la navegación, sin menoscabo de su difusión inicial mediante Radioaviso Náutico cuando correspondiese. Como ejemplo de ello, se pueden incluir novedades de estado operativo de las estaciones costeras (las cuales en un principio son retransmitidas por Radioavisos Náuticos).

INSTRUCCIONES

3.- PERÍODO DE EMISIÓN Y VIGENCIA DE LOS AVISOS

3.1.- AVISOS GENERALES (G)

Tienen vigencia anual. Todos los Avisos Generales que permanecen vigentes del año anterior son sustituidos por uno idéntico que aparece publicado en el Folleto N° 1.

3.2.- AVISOS DEFINITIVOS

Anualmente, en el último Folleto, aparece un listado de todos los Avisos Definitivos que fueron publicados durante el año y las cartas que corrigieron (Sección II).

3.3.- AVISOS PRELIMINARES (P)

De ser posible se emitirá con dos meses de anticipación. Una vez cumplido el aviso anticipado será sustituido por un Definitivo o Temporario, según corresponda. En la Sección II, aparece la lista de Avisos Preliminares y Temporarios vigentes, así como la de aquellos anulados. Anualmente en el primer Folleto del año, se repiten todos los Avisos Temporarios y Preliminares que permanecen en vigencia.

3.4.- RADIOAVISOS NÁUTICOS

Los Radioavisos Náuticos generalmente tienen una vigencia de 42 días, y se transmitirán mientras la información correspondiente sea válida; sin embargo, si se conoce la finalización del acontecimiento, se indicará en el texto del Radioaviso. Los horarios de dichas vigencias serán expresados siempre en hora local, a menos que sea especificado el huso internacional (UTC).

4.- NUMERACIÓN

4.1.- Los Avisos a los Navegantes son identificados por un número de aviso que se compone de dos partes, separada por una barra inclinada. Los dígitos ubicados a la izquierda de la barra indican el número del aviso que es anual y correlativo. Los cuatro dígitos ubicados a la derecha de la barra identifican el año del aviso.

4.2.- La secuencia de numeración que identifica a los Avisos Generales, Definitivos, Temporarios, Preliminares e Informativos es una sola. Los Avisos Generales, Temporarios, Preliminares e Informativos son identificados por las anotaciones (G), (T), (P) o (I) respectivamente ubicada a la derecha del número del Aviso.

4.3.- El símbolo *, ubicado a la izquierda del número del Aviso, indica que la información es de origen nacional (Uruguay).

4.4.- Los Radioavisos Náuticos se identifican por la palabra AVUR seguida de un número de hasta 4 dígitos que es correlativo y separado por un punto, una cifra de dos dígitos que representará las últimas dos del año en que se originó el AVUR.

5.- CORRECCIONES A LAS PUBLICACIONES NÁUTICAS

A Partir del Folleto N° 3 del año 2018, la numeración de las correcciones a las publicaciones es correlativa para cada publicación, pudiendo ser acompañadas por hojas anexadas en su respectiva sección.

La Lista de Faros es la fuente principal de información sobre las señales marítimas. Las correcciones pueden publicarse con antelación a la correspondiente carta náutica.

6.- REFERENCIAS DE LA INFORMACIÓN

6.1.- Las marcaciones son verdaderas, dadas en grados contadas de 000° a 359°59' en el sentido del movimiento de las agujas del reloj.

6.2.- Las relativas a las luces, incluso sus sectores de iluminación o de peligros, están dadas desde el mar.

6.3.- Cuando las posiciones sean informadas por marcación y distancia, las mismas estarán dadas a partir del punto establecido como referencia.

6.4.- Las situaciones geográficas son referidas a la carta de mayor escala, salvo indicación contraria.

6.5.- Las horas corresponden a la hora legal vigente.

6.6.- Las profundidades son referidas a los planos de reducción de sondas fijados para la carta de mayor escala.

6.7.- Las alturas están dadas sobre el nivel medio del mar.

INSTRUCCIONES

7.- POSICIONAMIENTO MEDIANTE GPS

La totalidad de las cartas editadas por el SOHMA, están confeccionadas con datum horizontal correspondiente al Sistema Geodésico Mundial (WGS-84), lo cual permite leer las coordenadas desde GPS.

8.- TEXTOS EN INGLÉS

El SOHMA publica la traducción no oficial al inglés, de los Avisos Generales, Definitivos, Temporales, Preliminares, Informativos y Radioavisos. El texto en inglés no constituye una traducción oficial, sino realizada con la finalidad de facilitar el uso del Folleto a los navegantes que no conocen o no entienden correctamente el idioma español.

9.- CARTAS NÁUTICAS ELECTRÓNICAS (Sección II.5)

En esta Sección se informa:

9.1.- Las nuevas ediciones de celdas de Cartas Náuticas Electrónicas publicadas en el mes.

9.2.- Las celdas actualizadas durante el mes.

9.3.- Como informativo, las versiones vigentes.

10.- INFORMACIÓN NÁUTICA (Sección V)

En esta Sección se incluyen todo tipo de información o instrucción de interés para la navegación que no genera correcciones a cartas y publicaciones náuticas del SOHMA. Dentro de esta información se incluyen los Avisos Generales e Informativos.

11.- ADVERTENCIA

La ausencia de novedades en el Folleto de Avisos a los Navegantes o en los Radioavisos Náuticos (AVUR) no debe ser interpretada como situación normal en las rutas de navegación, sino que sobre ellas, no se han recibido informes o denuncias.

PÁGINA EN BLANCO

AVISOS A LOS NAVEGANTES

Folleto N° 09



Montevideo, 30 de setiembre de 2022.–

CARTAS Y PUBLICACIONES AFECTADAS POR LOS AVISOS A LOS NAVEGANTES

N° CARTA	EDICIÓN	AVISOS	N° PUBLIC.	EDICIÓN	N° DE CORRECCIÓN
1	2020	*58/2022	2	2021	N° 07/2022
3	2021	*58/2022	5	2017	N° 37/2022
40	2018	*59/2022			
41	2017	*59/2022			
50	2018	*59/2022			
701	2019	*60/2022			
702	2019	*60/2022			

AVISOS A LOS NAVEGANTES

II.1 AVISOS DEFINITIVOS

*58/2022	RÍO DE LA PLATA PROXIMIDADES BANCO ROUEN NOVEDADES DE BALIZAMIENTO CARTA NÁUTICA N° 1 (<i>última corrección</i> *49/2022)			
Eliminar	 y leyendas: <i>Des.Am.</i> <i>AIS</i>	35°35.75' S	055°54.58' W	
	 con centro en	35°35.75' S	055°54.58' W	



CARTA NÁUTICA N° 3 (*última corrección* *49/2022)

Insertar gráficos adjuntos al final de la Sección II.

Se corrigen Ayudas a la Navegación correspondientes en Lista de Faros (Sección III.2).

Autoridad: Servicio de Hidrografía Naval. Aviso *111/01-08-2022.

RÍO DE LA PLATA
BANCO ROUEN VICINITY
BUOYAGE NEWS**NAUTICAL CHART N° 1** (*previous update* *49/2022)

Delete	 and legends: <i>Des.Am.</i> <i>AIS</i>	35°35.75' S	055°54.58' W
	 centered in	35°35.75' S	055°54.58' W

NAUTICAL CHART N° 3 (*previous update* *49/2022)

Insert the accompanying block of Section II.

Aids to Navigation are corrected in List of Lights (Section III.2).

Authority: Servicio de Hidrografía Naval. Notice *111/01-08-2022.

*59/2022	RÍO DE LA PLATA ACTUALIZACIÓN DE LA INFORMACIÓN CARTAS NÁUTICAS N° 40, N° 41 Y N° 50 CARTA NÁUTICA N° 40 (<i>última corrección</i> *49/2022) Insertar gráficos adjuntos al final de la Sección II.			
	CARTA NÁUTICA N° 41 (<i>última corrección</i> *49/2022) Insertar gráficos adjuntos al final de la Sección II.			
	CARTA NÁUTICA N° 50 (<i>última corrección</i> *51/2022)			
Sustituir	leyenda (12m)	34°58.74' S	056°13.09' W	
	por leyenda (13m)			

Autoridad: SOHMA

II

AVISOS A LOS NAVEGANTES

II.1 AVISOS DEFINITIVOS


RÍO DE LA PLATA
 UPDATE OF INFORMATION
 NAUTICAL CHARTS N° 40, N° 41 AND N° 50
NAUTICAL CHART N° 40 (*previous update *49/2022*)
 Insert the accompanying block of Section II.

NAUTICAL CHART N° 41 (*previous update *49/2022*)
 Insert the accompanying block of Section II.

NAUTICAL CHART N° 50 (*previous update *51/2022*)
 Replace legend (12m) by legend (13m) 34°58.74' S 056°13.09' W


Authority: SOHMA

*60/2022 RÍO URUGUAY
 PROXIMIDADES ARROYO DE LA AGRACIADA
 ACTUALIZACIÓN DE LA INFORMACIÓN
CARTA NÁUTICA N° 701 (*última corrección *45/2021*)


Eliminar  a) 33°45.00' S 058°25.70' W
 b) 33°45.55' S 058°25.78' W
 c) 33°45.55' S 058°26.00' W
 d) 33°45.00' S 058°25.92' W

y leyenda Zona de Alijo y Complemento de Carga Sur

CARTA NÁUTICA N° 702 (*última corrección *55/2021*)

Eliminar  a) 33°45.50' S 058°25.98' W
 b) 33°44.73' S 058°25.88' W
 c) 33°44.20' S 058°25.88' W
 d) 33°44.20' S 058°25.68' W
 e) 33°44.73' S 058°25.68' W
 f) 33°45.50' S 058°25.77' W


y leyenda Zona de Alijo y Complemento de Carga Sur

 a) 33°39.95' S 058°25.94' W
 b) 33°40.05' S 058°26.40' W
 c) 33°41.32' S 058°26.25' W
 d) 33°41.31' S 058°26.58' W
 e) 33°40.77' S 058°26.86' W
 f) 33°39.48' S 058°26.79' W

y leyenda Zona de Alijo y Complemento de Carga Norte

Autoridad: SOHMA

RÍO URUGUAY
 ARROYO DE LA AGRACIADA VICINTY
 UPDATE OF INFORMATION
NAUTICAL CHART N° 701 (*previous update *45/2021*)

Delete  a) 33°45.00' S 058°25.70' W
 b) 33°45.55' S 058°25.78' W
 c) 33°45.55' S 058°26.00' W
 d) 33°45.00' S 058°25.92' W

and legend Zona de Alijo y Complemento de Carga Sur

AVISOS A LOS NAVEGANTES

II.1 AVISOS DEFINITIVOS
NAUTICAL CHART N° 702 (previous update *55/2021)

Delete

— — — —

a) 33°45.50' S	058°25.98' W
b) 33°44.73' S	058°25.88' W
c) 33°44.20' S	058°25.88' W
d) 33°44.20' S	058°25.68' W
e) 33°44.73' S	058°25.68' W
f) 33°45.50' S	058°25.77' W

and legend *Zona de Alijo y Complemento de Carga Sur*

— — — —

a) 33°39.95' S	058°25.94' W
b) 33°40.05' S	058°26.40' W
c) 33°41.32' S	058°26.25' W
d) 33°41.31' S	058°26.58' W
e) 33°40.77' S	058°26.86' W
f) 33°39.48' S	058°26.79' W

and legend *Zona de Alijo y Complemento de Carga Norte*

Authority: SOHMA

*61/2022

**NUEVAS PUBLICACIONES NÁUTICAS
 CARTAS NÁUTICAS N° 2201 Y 2202**

El Servicio de Oceanografía, Hidrografía y Meteorología de la Armada (SOHMA) ha editado las siguientes nuevas Cartas Náuticas:

- Carta Náutica N° 2201 “Desde Punta San Miguel hasta Ponta dos Afogados”, Primera edición.
- Carta Náutica N° 2202 “Desde Punta Quiroga hasta Ponta Santiago”, Primera edición.

Anula Aviso Preliminar *57/2022(P)

Autoridad: SOHMA

**NEW NAUTICAL PUBLICATIONS
 NAUTICAL CHARTS N° 2201 Y 2202**

The Service of Oceanography, Hydrography and Meteorology of the Navy (SOHMA) has published the following new Nautical Charts:

- Nautical Chart N° 2201 “Desde Punta San Miguel hasta Ponta dos Afogados”, First edition.
- Nautical Chart N° 2202 “Desde Punta Quiroga hasta Ponta Santiago”, First edition.

Preliminary Notice *57/2022 (P), cancelled.

Authority: SOHMA

AVISOS A LOS NAVEGANTES

Folleto N° 09

Montevideo, 30 de setiembre de 2022.-

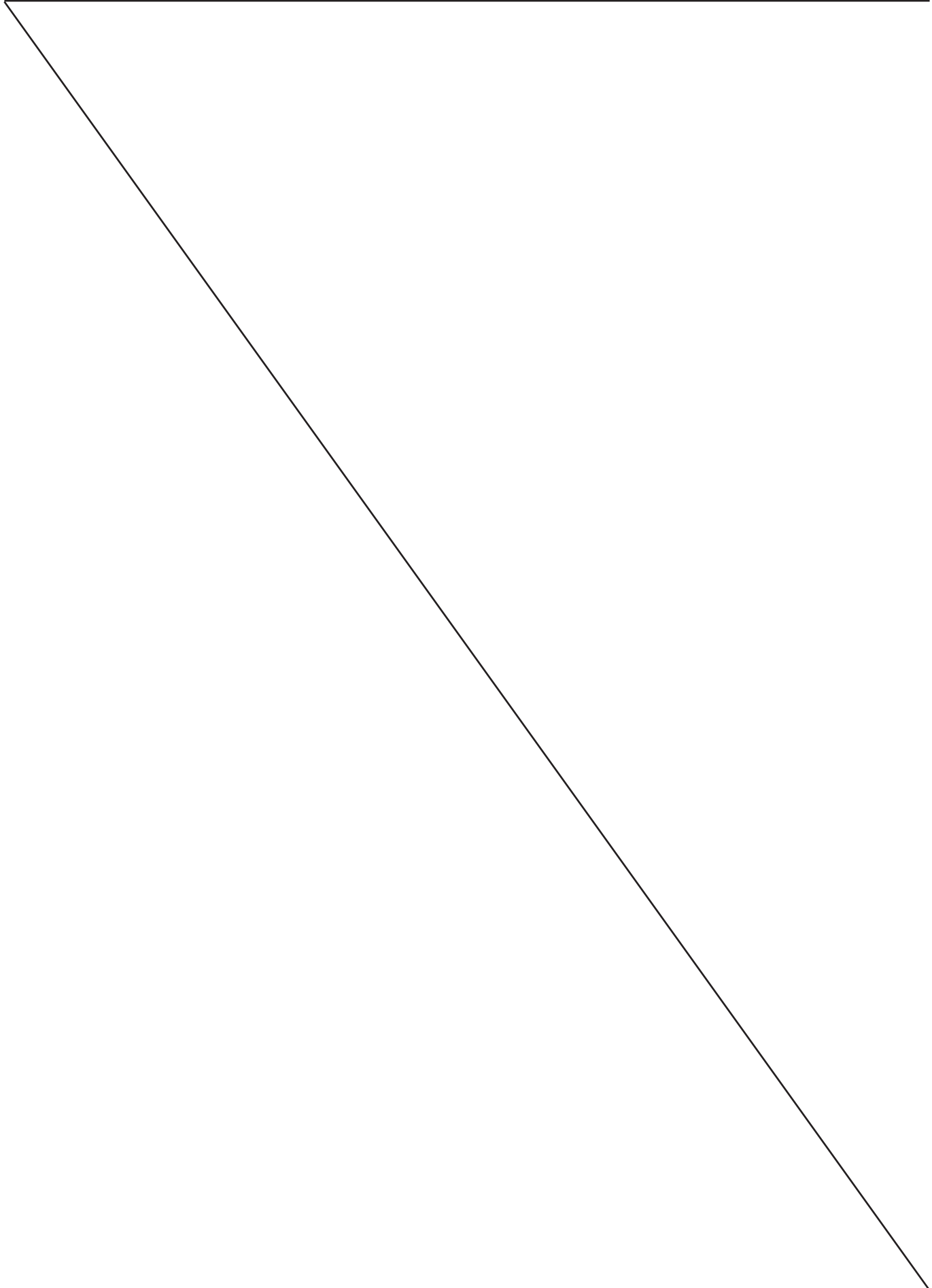
AVISOS TEMPORARIOS Y PRELIMINARES VIGENTES

N° AVISO AÑO	CARTAS AFECTADAS	LAT/LONG KM	LUGAR Y OBJETO
			<u>RÍO DE LA PLATA</u>
*79/2016(T)	41	34°55.12' S 056°16.99' W	PUNTA YEGUAS ÁREA DE PROHIBICIÓN A LA NAVEGACIÓN
*60/2020(T)	30		RÍO DE LA PLATA EMBARCACIÓN HUNDIDA
*82/2021(T)	41		PUNTA BRAVA
*28/2022(T)	41		PROXIMIDADES CANAL DE ACCESO DÁRSENA LA TEJA NOVEDADES DE BALIZAMIENTO
*39/2022(T)	61	34°01'18.30" S 058°19'27.03" W	RÍO DE LA PLATA CANAL SUR ISLA SOLA
			<u>RÍO NEGRO</u>
*56/2022(T)		33°14'30" S 58°01'05" W	PUENTE GENERAL LIBER SEREGNI
			<u>PUBLICACIONES</u>
*53/2022(P)			NUEVA EDICIÓN DE PUBLICACIÓN NÁUTICA CARTA NÁUTICA N° 30

AVISOS TEMPORARIOS Y PRELIMINARES ANULADOS

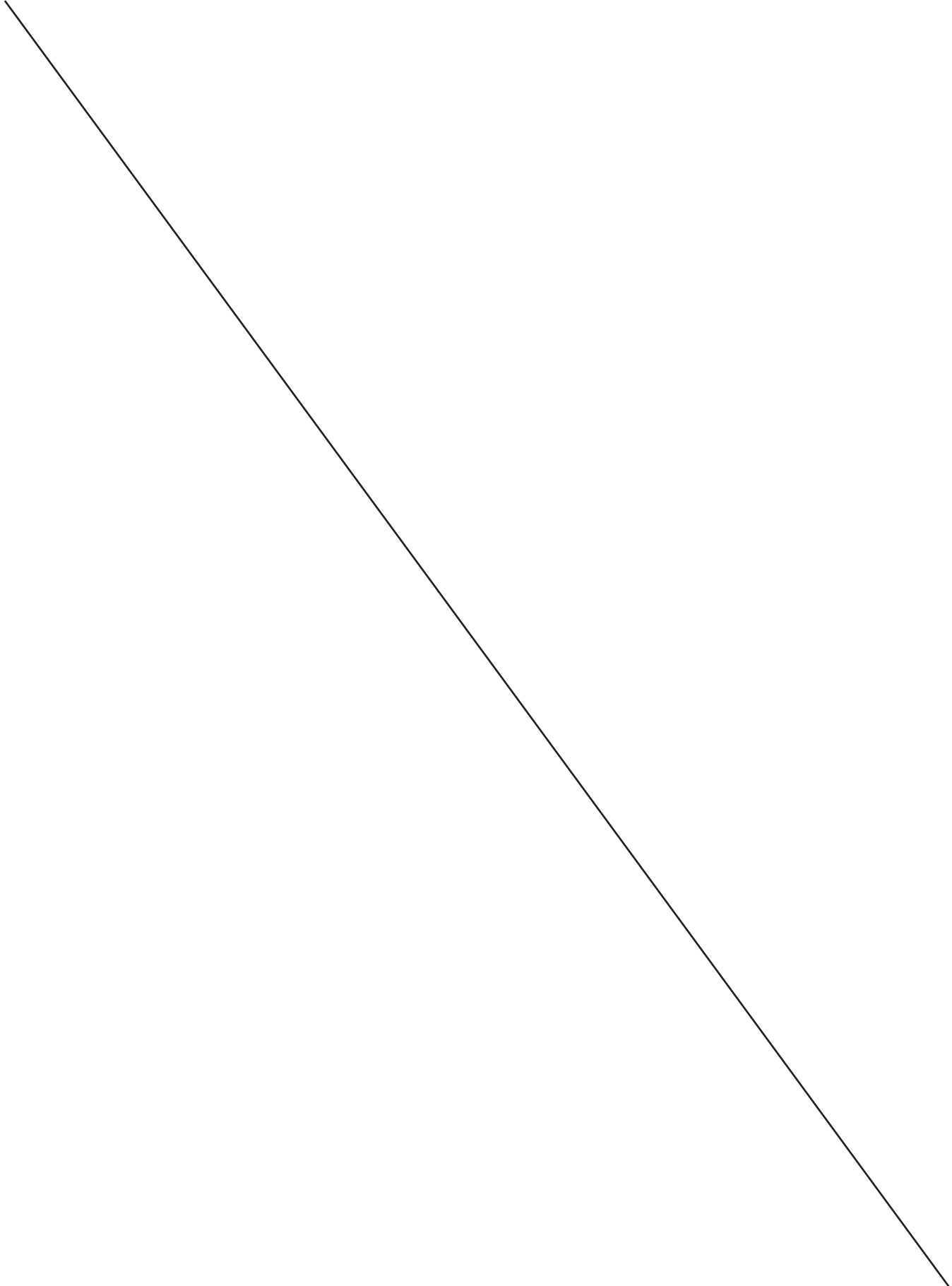
N° AVISO AÑO	CARTAS AFECTADAS	LAT/LONG Km..	LUGAR Y OBJETO
*57/2022(P)			NUEVAS PUBLICACIONES NÁUTICAS CARTAS NÁUTICAS N° 2201 Y 2202

AVISOS A LOS NAVEGANTES



AVISOS A LOS NAVEGANTES

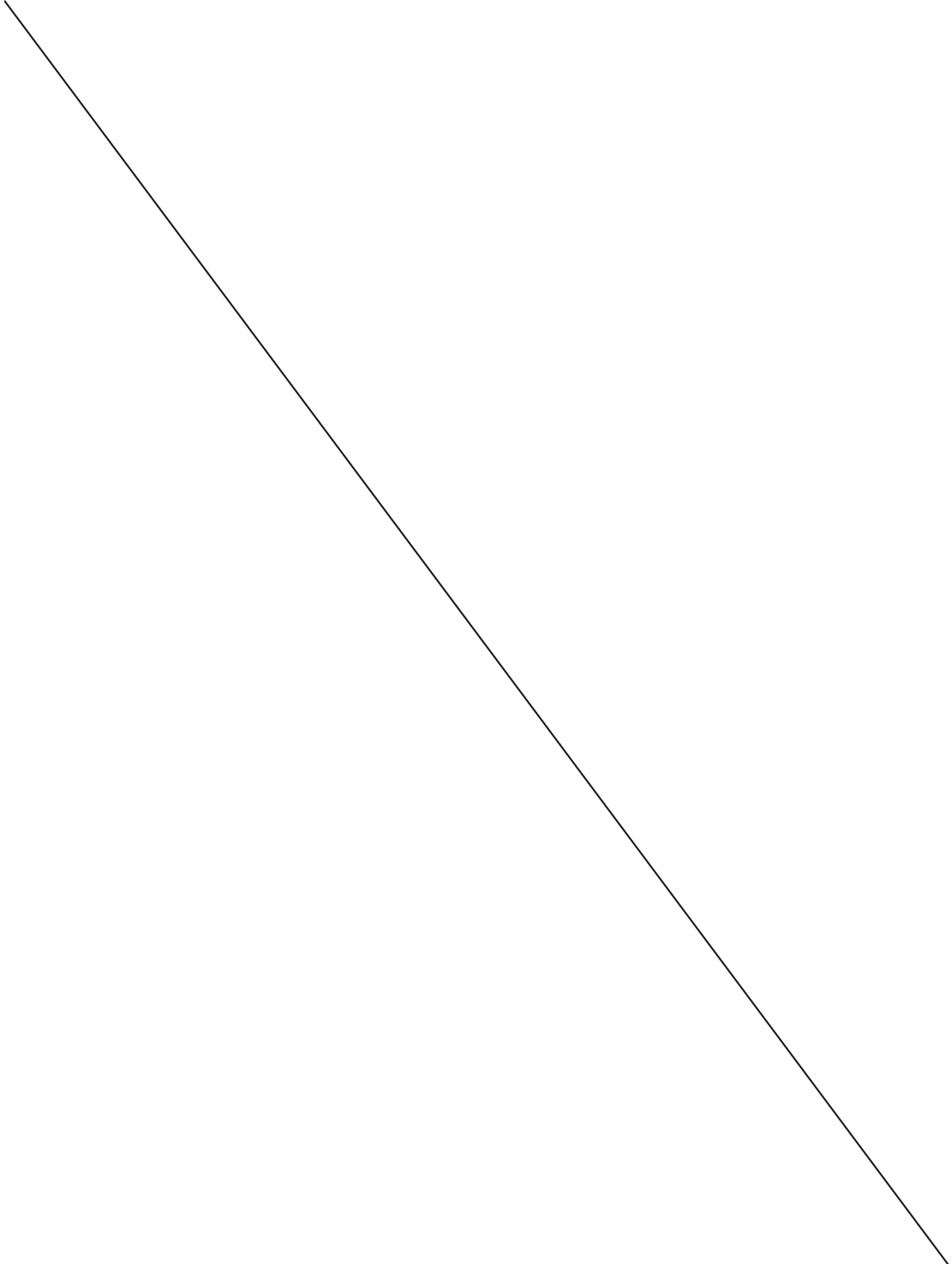
II.2 AVISOS TEMPORARIOS



II

AVISOS A LOS NAVEGANTES

II.3 AVISOS PRELIMINARES



AVISOS A LOS NAVEGANTES

II.4 LISTA ACUMULATIVA DE CORRECCIONES EN CARTOGRAFÍA NÁUTICA PAPEL

CARTA	EDICIÓN	Número de Aviso Definitivo(Número de Folleto)/Año
1	2020	76(F10)/2021 *24(F1)-*42(F5)-*49(F7)-*58(F9)/2022
2	2022	-
2201	2022	-
2202	2022	-
3	2021	*31(F2)-*42(F5)-*49(F7)-*58(F9)/2022
10	2022	-
19	2019	*71(F9)-*77(F10)/2021 *32(F2)/2022
20	2017	-
21	2020	-
30	2008	*40-86(F10)/2009 *92(F12)/2012 *44(F3)-104-*107(F11)/2013 *94(F11)/2014 *34-*35(F1)-*52(F7)/2015 *30(F1)-*40(F2)-*48-*49(F4)-*64(F7)-*76(F9)/2016 40(F5)-*58(F8)/2017 *32(F2)-*55(F8)-67(F11)/2018 *40(F4)-*55(F8)/2019 *49(F7)-*54(F8)/2022
31	2020	-
32	2006	*74(F9)/2007 *48(F4)-*68(F8)/2016 *40(F5)-*58(F8)/2017
39	2017	*70(F10)/2017 *49(F10)-52(F11)/2020
40	2018	*56(F8)-*61(F9)-66(F11)-*76(F12)/2018 *28(F2)-*40(F4)-*55(F8)/2019 *28(F4)-*41(F8)-*44(F9)-*53(F11)/2020 *64(F7)-*90(F12)/2021 *25-*26(F1)-*33(F2)-*49(F7)-*59(F9)/2022
41	2017	*70(F10)/2017 *44(F4)-*61(F9)/2018 *28(F4)-*41(F8)-*49(F10)-*53(F11)/2020 *40(F4)-*64(F7)-*66(F8)-*90-*91(F12)/2021 *33(F2)-*49(F7)-*59(F9)/2022
50	2018	70-*72(F11)/2018 *28(F2)-*39(F4)-44(F5)/2019 *32(F5)-*35(F6)-*41(F8)-*44(F9)/2020 27(F2)-44(F5)-*64(F7)-*72(F9)-*78-79(F10)-*90-*92-93(F12)/2021 *26-*27(F1)-51(F7)-*59(F9)/2022
51	2018	*29(F2)-*69(F11)/2019
52	2019	*41(F4)/2021 *27(F1)/2022
60	2020	29-*30(F4)-*32(F5)-*35(F6)-*54(F11)/2020 28-29(F2)-62-63(F7)-*72(F9)-85(F11)/2021 *27(F1)-46(F6)-50-51(F7)/2022
61	2020	*50(F10)/2020
62	2020	*30(F4)/2020 *27(F1)/2022
701	2019	*42(F8)-*50(F10)/2020 *24(F1)-*45(F5)/2021 *60(F9)/2022
702	2019	*71(F11)/2019 *45(F9)-*49-*51(F10)-/2020 *45(F5)-*55(F6)/2021 *60(F9)/2022
703	2019	*36(F6)-*49(F10)-*52(F11)/2020 *45(F5)/2021
705	2019	*49(F10)-*52(F11)/2020 *45(F5)/2021
706	2019	*45(F9)-*49(F10)/2020 *45(F5)-*56(F6)/2021
721	2019	*49(F10)/2020 *45(F5)/2021
801	2021	-
802	2020	*45(F5)-*67(F8)/2021
803	2020	*45-*46(F5)-*67(F8)/2021
804	2020	*45-*47(F5)-*67(F8)/2021
805	2020	*42(F4)-*45-*48(F5)/2021
901	2021	*68(F8)/2021
902	2021	-
903	2021	-
904	2021	-
905	2021	-
906	2021	-
930	2021	-
1001	2021	-
1002	2021	*34(F2)/2022
1003	2022	-
1111	2022	-

Nota: En la sección "Publicaciones náuticas" del portal web de SOHMA, se encuentran las listas acumulativas respectivas a cada Carta náutica, conteniendo los detalles de los Avisos Definitivos mencionados en la tabla de la presente sección.

AVISOS A LOS NAVEGANTES

II.5 CARTAS NÁUTICAS ELECTRÓNICAS (CNE/ENC)

Navegantes y usuarios en general:

“Las Cartas Náuticas Electrónicas (CNE) producidas por el SOHMA son validadas por el IC-ENC desde enero de 2012, a efectos de cumplir con la Norma S-57 de la Organización Hidrográfica Internacional (OHI) y la Guía para la Implementación de los Principios WEND de la OHI.

Las mismas se encuentran encriptadas según la Norma S-63 (OHI), y deben ser adquiridas por el navegante a través de los agentes oficiales del Servicio Hidrográfico del Reino Unido (UKHO).

Electronic Navigational Charts (ENC) produced by SOHMA are validated by the IC-ENC since January 2012, in order to accomplish with S-57 Standard of the International Hydrographic Organization (IHO) and the Guide for the Implementation of the IHO WEND principles.

They are encrypted according with S-63 Standard (IHO), and can be purchased by the Mariners in the ADMIRALTY Chart Agents.

CARTAS NÁUTICAS ELECTRÓNICAS VIGENTES (CNE/ENC) PUBLICADAS POR SOHMA

CNE/ENC	EDICIÓN	TÍTULO DE LA CARTA NÁUTICA ELECTRÓNICA
OCÉANO ATLÁNTICO Y RÍO DE LA PLATA		
UY200001.003	TERCERA	Aproximación al Río de la Plata
UY300003.011	QUINTA	Desde Arroyo Chuy hasta Montevideo
UY40003A.001		La Coronilla
UY40003B.001		Cabo Castillos y Cabo Polonio
UY500019.000	SEGUNDA	Puerto la Paloma desde Punta Rubia hasta Cabo Santa María
UY400020.000	TERCERA	Aproximación a Bahía de Maldonado desde Punta José Ignacio hasta Piriápolis
UY500021.000		Terminal Petrolera. Desde Punta Maldonado hasta Punta José Ignacio
UY400030.000	SEGUNDA	Desde Punta Ánimas hasta Atlántida
UY500031.000	TERCERA	Bahía de Maldonado e Isla de Lobos
UY60031A.000	SEGUNDA	Puerto de Punta del Este
UY50031B.000	SEGUNDA	Punta Ballena
UY500032.002	SEGUNDA	Puerto de Piriápolis desde Punta Rasa hasta Punta de los Burros
UY60032A.001	SEGUNDA	Puerto de Piriápolis
UY500039.000		Desde Islotes Las Pipas hasta Punta Trouville
UY60039A.000		Puerto del Buceo
UY400040.000	SÉPTIMA	Aproximación al Puerto de Montevideo desde Isla de Flores hasta Banco de Santa Lucía
UY50040A.001	TERCERA	Isla de Flores
UY500041.003	QUINTA	Puerto de Montevideo
UY300050.010	CUARTA	Desde Montevideo hasta proximidades Punta Mocharife
UY400051.000	SEGUNDA	Desde Punta del Rosario hasta Barra Riachuelo
UY50051B.000	SEGUNDA	Puerto Sauce
UY500052.002	TERCERA	Puerto de Colonia del Sacramento desde Punta Riachuelo hasta Islas Hornos
UY300060.010	SÉPTIMA	Desde Puerto de Colonia del Sacramento hasta Puerto de Nueva Palmira
RÍO URUGUAY		
UY400701.004	TERCERA	Desde Km. 3 al Km. 18
UY50701A.003	TERCERA	Puerto de Nueva Palmira y Dársena Higuieritas
UY400702.005	SEGUNDA	Desde el Km. 19 al Km. 41
UY50702A.002		Paso Márquez Inferior
UY50702B.002		Paso Márquez Medio
UY400703.002	TERCERA	Desde el Km. 42 al Km. 66 a Acceso a Villa Soriano

AVISOS A LOS NAVEGANTES

II.5 CARTAS NÁUTICAS ELECTRÓNICAS (CNE/ENC)

CARTAS NÁUTICAS ELECTRÓNICAS VIGENTES (CNE/ENC) PUBLICADAS POR SOHMA

CNE/ENC	EDICIÓN	TÍTULO DE LA CARTA NÁUTICA ELECTRÓNICA
RÍO URUGUAY		
UY50703A.003		Paso Márquez Superior
UY50703B.002		Paso Punta Amarilla
UY50704A.003		Riacho Yaguará
UY400705.002	SEGUNDA	Desde el Km. 67 al Km. 82
UY50705A.002		Paso Punta Caballos
UY400706.000	CUARTA	Desde Km. 83 al Km. 100
UY50706A.002	TERCERA	Puerto de Fray Bentos
UY50706B.000	SEGUNDA	Paso Barrizal
UY400801.000	TERCERA	Desde Km. 101 hasta Km. 112
UY60801A.000		Terminal Orión
UY50801B.000		Paso Abrigo
UY50801C.000		Paso Ñandubayzal
UY400802.001	TERCERA	Desde Km. 113 hasta Km. 135
UY400803.001	TERCERA	Desde Km. 136 hasta Km. 157
UY400804.002		Desde Km. 158 hasta Km. 179
UY400805.000		Desde Km. 180 hasta Km. 204
UY400901.002		Desde Km. 205 hasta Paso Perucho Verne
UY50901A.001		Puerto de Paysandú

CELDAS ACTUALIZADAS AL MES DE OCTUBRE DE 2022

CNE/ENC	Nº AVISO ORIGINADOR
DISTRIBUCIÓN IC – ENC	

PÁGINA EN BLANCO

CORRECCIONES A LAS PUBLICACIONES NÁUTICAS

FE DE ERRATAS DEL FOLLETO DE AVISOS A LOS NAVEGANTES

Sin novedad.

III.1 NUEVAS PUBLICACIONES

El Servicio de Oceanografía, Hidrografía y Meteorología de la Armada (SOHMA) ha editado las siguientes nuevas Cartas Náuticas:

- Carta Náutica Nº 2201 “Desde Punta San Miguel hasta Ponta dos Afogados”, Primera edición.
- Carta Náutica Nº 2202 “Desde Punta Quiroga hasta Ponta Santiago”, Primera edición.

The Service of Oceanography, Hydrography and Meteorology of the Navy (SOHMA) has published the following new Nautical Charts:

- Nautical Chart Nº 2201 “Desde Punta San Miguel hasta Ponta dos Afogados”, First edition.
- Nautical Chart Nº 2202 “Desde Punta Quiroga hasta Ponta Santiago”, First edition.

III

CORRECCIONES A LAS PUBLICACIONES NÁUTICAS

III.2 LISTA DE FAROS

PUBLICACIÓN N° 5
(Edición 2017)

Corrección N° 37/2022:

- 1) Sustituir por nuevas páginas VI-65/VI-66; adjuntas al final de la Sección III.
Replace by new pages VI-65/VI-66; attached at the end of Section III.

LISTADO DE CORRECCIONES

Año	Número de corrección (Folleto)
2018	N°01 (F6) - N°02 (F7) - N°03 (F8) - N°04 (F9) - N°05 (F10) - N°06 (F11) - N°07 (F12)
2019	N°08 (F1) - N°09 (F2) - N°10 (F3) - N°11 (F4) - N°12 (F6) - N°13 (F8) - N°14 (F9) - N°15(F10) - N°16 (F11)
2020	N°17 (F4) - N°18 (F5) - N°19 (F8) - N°20 (F9) - N°21 (F10) - N°22 (F11)
2021	N°23 (F1) - N°24 (F2) - N°25 (F4) - N°26 (F5) - N°27 (F7) - N°28 (F8) - N°29 (F9) - N°30 (F10) - N°31 (F11) - N°32 (F12)
2022	N°33 (F1) - N°34 (F2) - N°35 (F7) - N°36 (F7) - N°37 (F9)

III

CORRECCIONES A LAS PUBLICACIONES NÁUTICAS

III.3 CATÁLOGO DE PUBLICACIONES NÁUTICAS

PUBLICACIÓN N° 2
(Edición 2021)

Corrección N° 07/2022:

- 1) Sustituir por nuevas páginas I-1/I-2, I-5-1/I-5-4, I-5-3/I-5-4; adjuntas al final de la Sección III.
Replace by new pages I-1/I-2, I-5-1/I-5-4, I-5-3/I-5-4; attached at the end of Section III.
- 2) Insertar nuevas páginas I-6-1 a I-6-4; adjuntas al final de la Sección III.
Insert new pages I-6-1 a I-6-4; attached at the end of Section III.

LISTADO DE CORRECCIONES

Año	Número de Aviso Definitivo
2021	N°01 (F10) - N°02 (F11) - N°03 (F12)
2022	N°04 (F03) N°05 (F05) - N°06 (F07)

III

CORRECCIONES A LAS PUBLICACIONES NÁUTICAS

III.4 LIBRO DE SÍMBOLOS Y ABREVIATURAS

PUBLICACIÓN N° 1
(Edición 2012)

Sin novedad.

LISTADO DE CORRECCIONES

Año	Número de Aviso Definitivo
2012	*91 (F11)
2017	*43 (F5)
Número de corrección (Folleto)	
2018	N°01 (F5)
2019	-
2020	-
2021	N°02 (F5)
2022	-

III

CORRECCIONES A LAS PUBLICACIONES NÁUTICAS

III.5 OTRAS PUBLICACIONES (I.A.L.A., R.I.P.P.A., ETC)

SISTEMA DE BALIZAMIENTO MARÍTIMO I.A.L.A.
PUBLICACIÓN N° 7
(Edición 2016)

Sin novedad.

LISTADO DE CORRECCIONES

Año	Número de corrección (Folleto)
2018	N°01 (F8)
2019	-
2020	-
2021	N°02 (F7)
2022	-

REGLAMENTO INTERNACIONAL PARA PREVENIR LOS ABORDAJES
PUBLICACIÓN N° 10
(Edición 2012)

Sin novedad.

LISTADO DE CORRECCIONES

Año	Número de corrección (Folleto)
2021	N°01 (F4) – N°02 (F7)
2022	-

CORRECCIONES A LAS PUBLICACIONES NÁUTICAS

PÁGINAS A SUSTITUIR EN
PUBLICACIÓN N° 2
CATÁLOGO DE CARTAS
Y
PUBLICACIONES NÁUTICAS
Y
PUBLICACIÓN N° 5
LISTA DE FAROS
Y
SEÑALES MARÍTIMAS

PÁGINA EN BLANCO

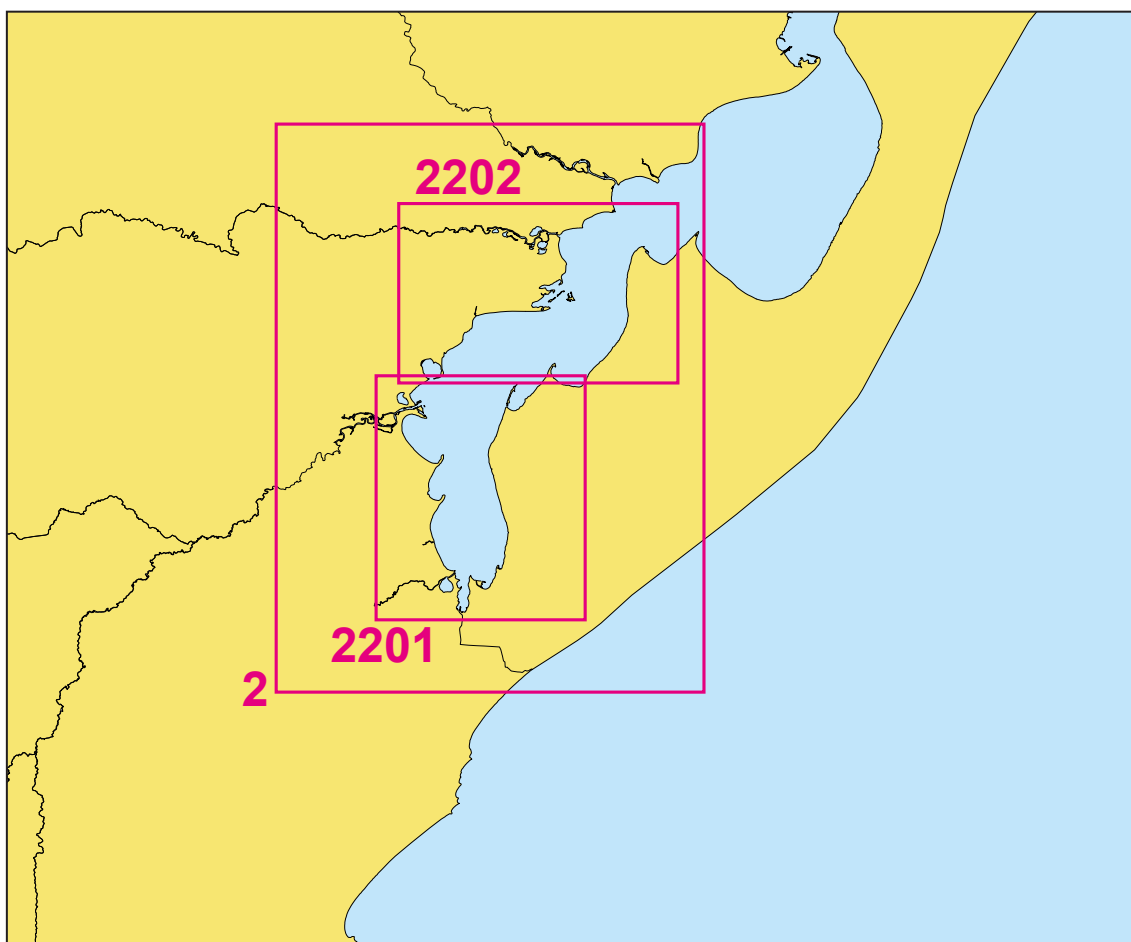
ORDEN NUMÉRICO DE CARTAS NÁUTICAS

Nº	TÍTULO	PÁGINA
1	Desde Arroyo Chuy hasta Mar del Plata	I-1-3
2	Laguna Merín. Desde Punta San Miguel hasta Punta Latinos	I-5-3
2201	Desde Punta San Miguel hasta Ponta dos Afogados	I-5-3
2202	Desde Punta Quiroga hasta Ponta Santiago	I-5-3
3	Desde Arroyo Chuy hasta Montevideo	I-1-3
10	Desde Cabo Polonio hasta Cabo de Santa María	I-1-3
19	Puerto de La Paloma desde Punta Rubia hasta Cabo Santa María	I-1-3
20	Aproximación a Bahía de Maldonado desde Punta José Ignacio hasta Piriápolis	I-1-4
21	Terminal Petrolera desde Punta José Ignacio Hasta Punta de la Barra	I-1-4
30	Desde Punta Rasa hasta Isla de Flores y Banco Inglés	I-1-4
31	Bahía de Maldonado e Isla de Lobos	I-1-4
32	Puerto de Piriápolis desde Punta Rasa hasta Punta de los Burros	I-1-5
39	Desde Restinga de los Pájaros hasta Puerto Buceo	I-2-3
40	Aproximación al Puerto de Montevideo desde Isla de Flores hasta Banco de Santa Lucía	I-2-3
41	Puerto Montevideo - Desde Puerto de Buceo hasta Punta Yeguas	I-2-3
50	Desde Montevideo hasta Colonia del Sacramento y La Plata	I-2-3
51	Desde Punta del Rosario hasta Barra Riachuelo y acceso a Puerto Sauce	I-2-4
52	Puerto de Colonia del Sacramento desde Punta del Riachuelo hasta Islas de Hornos	I-2-4
60	Desde Puerto de Colonia del Sacramento hasta Puerto de Nueva Palmira	I-2-4
61	Desde Punta Pereira hasta Puerto de Nueva Palmira	I-2-4
62	Desde Puerto de Colonia del Sacramento hasta punta Martín Chico	I-2-5
701	Desde Isla Juncalito hasta Km.18	I-3-3
702	Desde Km.18 hasta Puerto Aldao	I-3-3
703	Desde Puerto Aldao hasta Isla Lobos	I-3-3
705	Desde Riacho Yaguarí hasta Paso Barrizal	I-3-3
706	Desde Paso Barrizal hasta Puerto de Fray Bentos	I-3-4
721	Acceso a Villa Soriano	I-4-3
801	Desde Puerto de Fray Bentos hasta Paso Ñandubayzal	I-3-4
802	Desde Paso Ñandubayzal hasta Canal del Burro	I-3-4
803	Desde Canal del Burro hasta Paso San Genaro	I-3-4
804	Desde Paso San Genaro hasta Paso Altos y Bajos y Puerto de San Javier	I-3-5
805	Desde Paso Altos y Bajos hasta Canal de Casa Blanca	I-3-5
901	Desde Km.202 hasta Km.228 y Puerto de Paysandú	I-3-5
902	Desde Paso Perucho Verne hasta Km.251	I-3-5
903	Desde Km.250 hasta Paso Sombrerito	I-3-6
904	Desde Paso Sombrerito hasta Islas Dos Hermanas	I-3-6
905	Desde Meseta de Artigas hasta Paso Yuqueri	I-3-6
906	Desde Paso Corralito hasta Repesa de Salto Grande	I-3-6
930	Desde Puerto Concordia hasta Puerto de Salto	I-3-7
1001	Desde Represa de Salto Grande hasta Bajo de Francia	I-3-7
1002	Desde Bajo Redonda hasta Puerto de Federación	I-3-7
1003	Vuelta del Arapey	I-3-7
1111	Aproximación a Base Científica Antártica Artigas y bases en Península Fildes	I-6-3

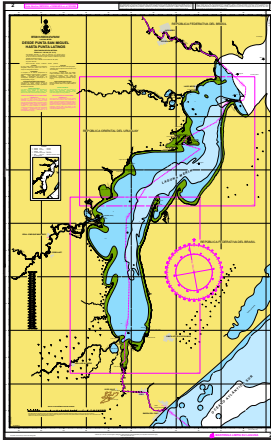
Sección 5

LAGUNA MERÍN

ÍNDICE GRÁFICO DE CARTAS NáUTICAS PUBLICADAS



NOTA: Los diagramas siguientes son únicamente referencias. No son copia del original.

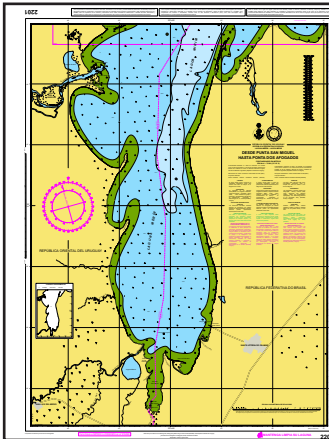


CARTA N° 2

Laguna Merín. Desde Punta San Miguel
hasta Punta Latinos.

Escala 1:150.000

Edición 2022

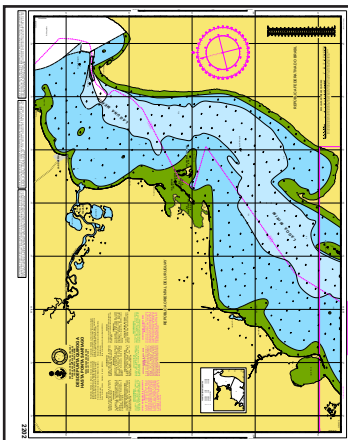


CARTA N° 2201

Desde Punta San Miguel
hasta Ponta dos Afogados.

Escala 1:75.000

Edición 2022



CARTA N° 2202

Desde Punta Quiroga
hasta Ponta Santiago.

Escala 1:75.000

Edición 2022

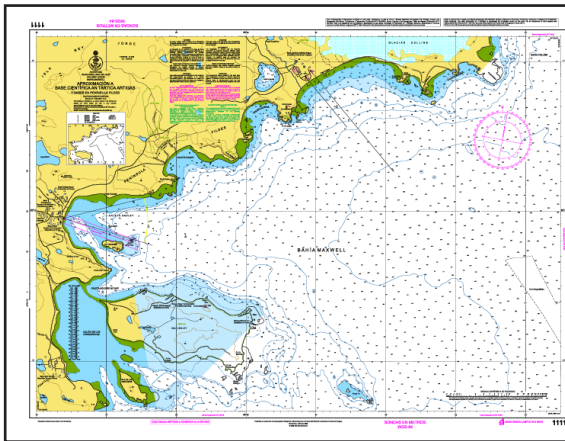
Sección 6

OCÉANO ANTÁRTICO

ÍNDICE GRÁFICO DE CARTAS NáUTICAS PUBLICADAS



NOTA: Los diagramas siguientes son únicamente referencias. No son copia del original.



CARTA N° 1111
Aproximación a Base Científica
Antártica Artigas
y Bases en Península Fildes.

Escala 1:7.000

Edición 2022

(1) Número	(2) Área, nombre y ubicación	(3) Posición S/W	(4) Característica Intensidad	(5) Elevación	(6) Alcance nominal	(7) Descripción de la estructura/altura	(8) Observaciones
RÍO DE LA PLATA							
CLUB NÁUTICO QUILMES							
6290 G0862 H211-229	-Baliza Escollera Norte (AR)	34°41.55' 58°13.39'	Des.R. 3s		5	5	L.0.3s E.2.7s
6295 G0862.2 H211-230	-Baliza Escollera Sur (AR)	34°41.57' 58°13.36'	Des.V. 3s		5	5	L.0.3s E.2.7s
6300 G0861.6 H211-231	-Baliza Toma Bernal (AR)	34°41.02' 58°14.00'	Des(2)B. 10s		5	Torre de hormigón, con una baliza negra, franjas rojas horizontales. M.T.: 2 Esf. Negras.	L.0.5s E.1.0s L.0.5s E.8.0s Pertenece a la empresa Aguas Saneamiento Argentina (AySA)
6305 G0864 H211-227	-Baliza Toma Ducilo (AR)	34°43.02' 58°11.05'	Des.B. 4.3s			Torre toma de agua.	L.0.3s E.4.0s
DESCARGA CLOACAL BERAZATEGUI							
6315 G0865 H211-225	-Baliza Torre Difusora N° 1 (AR)	34°43.24' 58°09.59'	Des.B. 6s			Torre de hormigón. Pertenece a O.S.N.	L.2.0s E.4.0s
6320 H211-226	-Boya Torre Difusora N° 2 (AR)	34°43.24' 58°10.00'	Des.Am. 6s			Casco Amarillo.	L.2.0s E.4.0s
6325 G0896 H211-215.5	-Baliza Atalaya (AR)	35°01.40' 57°31.90'	Des.B. 6s	2	10	Antena de radio P.N.A.	L.0.5s E.5.5s
6326 H211-215.3	Antena PNA (AR)	35°22.77' 57°09.62'	Des.R. 2.5s	150	25	Antena de radio P.N.A. Torre de 25 tramos Rojos y blancos.	L.0.5s E.2.0s
6330 G0900 H211-215	Faro Punta Piedras (AR)	35°27.00' 57°08.00'	Des.B. 9s	45	15	Torre troncopiramidal Cinco tramos Blanco y Anaranjado alternados. 31	L.0.5s E.8.5s Eléctrico Fotovoltáico.
6335 G0901 H211-214	Baliza Rio Salado (AR)	35°45.00' 57°22.00'	Des.B. 8s	10	7	Torre prismática Anaranjada. 6	L.0.5s E.7.5s
6340 G0903 H211-212	Baliza San Clemente Del Tuyu (AR)	36°18.90' 56°46.80'	Des.R. 5s	8	6	Pilar y columna pintadas de Negro. 8	L.0.5s E.4.5s Energía eléctrica.
6345 G0904.3 H211-211	Baliza Dos Bocas (AR)	36°19.80' 56°46.30'	Des.B. 5s	30	4	Columna de madera. 5	L.0.5s E.4.5s
6350 G0902 H211-209	Baliza Río Ajó (AR)	36°19.80' 56°54.60'	Des.B. 8.4s	5	4	Columna de Riel. 5	L.0.2s E.0.1s L.0.1s E.8.0s Destacamento Prefectura.

(1) Número	(2) Área, nombre y ubicación	(3) Posición S/W	(4) Característica Intensidad	(5) Elevación	(6) Alcance nominal	(7) Descripción de la estructura/altura	(8) Observaciones
RÍO DE LA PLATA							
6355 H211-210	Baliza Ciega Río Ajó (AR)	36°18.90' 56°54.80'				Pilote de madera.	P. Ref. R.
6360 G0905 H211-213	Baliza Toledo (AR)	36°17.60' 56°47.00'	Des.V. 5.5s	5	5	Torre prismática. Triangular.	L.0.5s E.5.0s
6365 G0905.5 H211-1001	Baliza Enfilación Faro San Antonio (AR)	36°18.10' 56°46.20'	Des.B. 3.5s	17	6 8	Torre prismática triangular sobre las dos caras que miran al mar tres chapas horizontales Blancas. 13	L.0.5s E.3.0s Enfilación para tomar el fondeadero San Clemente. Distancia entre Baliza y Faro: 614 metros.
COSTA SUR PROVINCIA DE BUENOS AIRES							
6370 G 0904 H211-1000	-Faro San Antonio (AR)	36°18.40' 56°46.40'	Des.B. 17s	63	28 20	Torre tronco piramidal con franjas Negras y Blancas, garita negra con ascensor cuadrangular vidriado orientación WSW 58	L.1.4s E.15.6s Energía eléctrica. En balcón del Faro, linterna a gas de emergencia. Caract. nocturna: L.0.75s E.3.5s(2) L.0.75s E.20.75s Potencia 900 Candelas y alcance nominal de 9 Millas Náuticas. Visible de los 160° a los 300°.

RADIOAVISOS NÁUTICOS

Vigentes al 30 setiembre de 2022.-

0602.22 RÍO DE LA PLATA

TAREAS DE DRAGADO

ARROYO DE LAS VÍBORAS

Se encuentra realizando tareas de dragado la Draga "Pelikanos" en la zona comprendida por los siguientes puntos:

33°57.10' S 058°21.96' W

33°57.11' S 058°21.94' W

33°57.24' S 058°22.01' W

33°57.23' S 058°22.03' W

Zona de descarga en la desembocadura del Arroyo de las Víboras. Solicitar paso a dicha Draga con una hora de antelación a zona de operaciones por Canal 16 VHF.

Anula Aviso N° 0599.22.

RÍO DE LA PLATA

DREDGING TASKS

ARROYO DE LAS VÍBORAS

Dredging tasks in progress by "Pelikanos" in the area comprised of the following points:

33°57.10' S 058°21.96' W

33°57.11' S 058°21.94' W

33°57.24' S 058°22.01' W

33°57.23' S 058°22.03' W

Dumping ground at the mouth of Arroyo de las Víboras. Mariners are advised to contact the Dredge on Channel 16 VHF to request passage 1 hour in advance.

Notice N° 0599.22, cancelled.

0617.22 OCÉANO ATLÁNTICO

TAREAS DE DRAGADO

Se encuentra realizando tareas de dragado "Draga D7", en el Puerto de La Paloma.

Zona de descarga entre los Bajos 18 de Julio y Falkland.

Obstruye la navegación. Buques deberán solicitar paso a dicha Draga con una hora de antelación a zona de operaciones por Canal 16 VHF.

ATLANTIC OCEAN

DREDGING TASKS

Dredging tasks in progress by Dredge "Draga D7", in La Paloma Harbor.

Dumping ground between Bajos 18 de Julio and Falkland.

Obstruct the navigation. Mariners are advised to contact the Dredge on Channel 16 VHF to request passage 1 hour in advance.

0625.22 RÍO URUGUAY

NOVEDADES DE BALIZAMIENTO

Novedades actualizadas: Señal N° 9810.

ACCESO A RÍO PARANÁ BRAVO

N° 9005 – Boya Par Km 138 Lateral Estribor, corrida 120 mts al Ne.

N° 9010 – Boya Par Km 138 Lateral Babor, corrida 70 mts al Nw.

N° 9015 – Boya Km 138.5 Lateral Babor, falta.

N° 9020 – Boya Km 139 Lateral Estribor, corrida 70 mts al E.

MUELLE ONTUR

N° 9050 – Baliza Km 4.7 Cabecera Sur, luz no confiable.

N° 9055 – Baliza Km 4.9 Cabecera Norte, luz no confiable.

PROXIMIDADES ARROYO SAUCE

N° 9090 – Boya de Amarre N° 3 ANP, luz no confiable.

RADIOAVISOS NÁUTICOS

Vigentes al 30 setiembre de 2022.-

PUNTA CARBÓN

Nº 9105 – Boya Km 8.6 Lateral Babor, falta.

PUNTA DE CHAPARRO

Nº 9110 – Boya Punta Chaparro Km 10.5 Lateral Estribor, falta.

PROXIMIDADES ARROYO GUTIERREZ

Nº 9115 – Boya Km 12.6 Lateral Estribor, luz no confiable.

PROXIMIDADES ARROYO DE LA AGRACIADA

Nº 9125 – Boya Km 18.4 Lateral Babor, apagada.

Nº 9130 – Boya Canal de la Agraciada Km 21.4 Lateral Estribor, luz no confiable.

PUNTA DEL ARENAL

Nº 9155 – Boya Par Km 27.6 Lateral Babor, falta.

CANAL MÁRQUEZ

Nº 9160 – Boya Par Km 29.2 Lateral Babor, falta.

Nº 9175 – Boya Par Km 30.4 Lateral Babor, falta.

Nº 9185 – Boya Km 34.3 Lateral Babor, falta.

PASO MÁRQUEZ

Nº 9205 – Boya Km 36.2 Peligro Aislado Intramar IV, falta.

Nº 9210 – Boya Km 36.7 Lateral Estribor, apagada.

Nº 9270 – Boya Km 43.4 Lateral Babor, apagada.

BANCO DE MÁRQUEZ

Nº 9220 – Boya Km 37.6 Peligro Aislado Chata Potrero, falta.

PASO MÁRQUEZ

Nº 9225 – Boya Par Km 38.1 Lateral Babor, corrida 30 mts al NE.

Nº 9240 – Boya Par Km 39 Lateral Babor, falta.

Nº 9255 – Boya Par Km 41.3 Lateral Babor, averiada y apagada.

PUNTA CABEZA DE NEGRO

Nº 9285 – Boya Km 47.5 Lateral Estribor, luz no confiable.

PASO PUNTA AMARILLA

Nº 9290 – Boya Km 49.1 Lateral Estribor, falta.

Nº 9315 – Boya Km 53.6 Lateral Babor, falta.

Nº 9340 – Boya Km 54.6 Lateral Babor, corrida 35 mts al N.

ISLA LOBOS CHICA

Nº 9370 – Boya Km 64.3 Lateral Estribor, falta (encontrándose en Km 60, obstruye la navegación).

ISLA DE YAGUARÍ

Nº 9380 – Boya Codo Yaguarí Km 65.5 Lateral Babor, falta.

CANAL PRINCIPAL

Nº 9385 – Boya Km 68.3 Lateral Babor, falta.

Nº 9395 – Boya Km 70.3 Lateral Babor, falta.

PASO PUNTA CABALLOS

Nº 9400 – Boya Punta Caballos Km 71.5 Lateral Estribor, apagada.

Nº 9405 – Boya Km 73.8 Lateral Babor, corrida 30 mts al N.

Nº 9420 – Boya Km 75,0 Lateral Babor, apagada.

Nº 9425 – Boya Km 76.3 Peligro Aislado Chata Nº 17, corrida 40 mts al SE.

CANAL DE LOS INGLESES

Nº 9445 – Boya Km 80 Lateral Babor, apagada.

Nº 9455 – Boya Km 83.2 Lateral Estribor, falta.

Nº 9460 – Boya Km 84.8 Lateral Estribor, apagada y corrida 30 mts al SW.

RADIOAVISOS NÁUTICOS

Vigentes al 30 setiembre de 2022.-

PASO BARRIZAL

- Nº 9475 – Boya Km 87.2 Lateral Babor, falta.
- Nº 9480 – Boya Km 88.4 Lateral Babor, apagada.
- Nº 9490 – Boya Especial T8U, apagada.
- Nº 9515 – Boya Especial T7A, falta.

CANAL DE LA BARRA, ACCESO AL RIACHO GUALEGUAYCHÚ

- Nº 9520 – Boya Km 94.3 Canal Principal Estribor Entrada Río Gualeguaychu, falta.

PROXIMIDADES PUNTA RÍOS

- Nº 9565 – Boya Km 94.2 Peligro Aislado Doña Teodolina, falta.

PROXIMIDADES PUERTO DE FRAY BENTOS

- Nº 9625 – Boya Especial T5U, apagada y corrida 40 mts al W.

VISTA NAVEGANDO AGUAS ABAJO

- Nº 30000 – Baliza Km 105.15, luz no confiable.
- Nº 30005 – Baliza Km 105.15, luz no confiable.
- Nº 30015 – Baliza Km 105.15, luz no confiable.
- Nº 30025 – Baliza Km 105.15, apagada.

VISTA NAVEGANDO AGUAS ARRIBA

- Nº 30035 – Baliza Km 105.2, apagada.
- Nº 30045 – Baliza Km 105.2, apagada.
- Nº 30055 – Baliza Km 105.2, apagada.
- Nº 30065 – Baliza Km 105.2, apagada.

PUENTE INTERNACIONAL LIBERTADOR GENERAL SAN MARTÍN

- Nº 9675 – Boya Par Km 105.4 Lateral Babor, luz no confiable.

CANAL M'BOPICUÁ

- Nº 9705 – Boya Especial T3U, apagada y corrida 45 mts al SW.

PASO ABRIGO

- Nº 9745 – Boya Especial T3A, apagada y corrida 50 mts al SW.
- Nº 9750 – Boya Km 108.2 Lateral Babor, corrida 30 mts al SE.
- Nº 9755 – Boya Km 108.9 Lateral Babor, apagada.

PASO ÑANDUBAYZÁL

- Nº 9765 – Boya Km 111.0 Lateral Babor, luz no confiable.

PROXIMIDADES ARROYO DOLORES

- Nº 9775 – Boya Km 113.5 Lateral Babor, corrida 30 mts al SE.

ISLA REDONDA (DE LA CRUZ)

- Nº 9790 – Boya Km 117.0 Lateral Estribor, luz no confiable.

PASO TRES CRUCES

- Nº 9800 – Boya Km 118.5 Lateral Estribor, apagada.
- Nº 9805 – Boya Km 118.5 Lateral Babor, corrida 45 mts al W.
- Nº 9810 – Boya Km 120.3 Lateral Estribor, apagada y averiada.
- Nº 9820 – Boya Km 121.3 Lateral Estribor, corrida 35 mts W.

ISLA NARANJITO

- Nº 9825 – Boya Km 123.0 Lateral Babor, corrida 30 mts al SE.

CANAL DE LA FILOMENA

- Nº 9830 – Boya Km 125.6 Lateral Estribor, apagada.
- Nº 9845 – Boya Km 131.6 Lateral Babor, luz no confiable.

CANAL DEL BURRO

- Nº 9875 – Boya Km 128.8 Lateral Estribor, luz no confiable.
- Nº 9885 – Boya Km 129.6 Lateral Babor, luz no confiable.
- Nº 9925 – Boya Km 137.0 Lateral Estribor, luz no confiable.
- Nº 9930 – Boya Km 137.2 Cardinal Este, luz no confiable.

RADIOAVISOS NÁUTICOS

Vigentes al 30 setiembre de 2022.-

PASO BANCO FRANCÉS

Nº 9935 – Boya Km 138.3 Lateral Babor, luz no confiable.

Nº 9945 – Boya Km 142.0 Lateral Estribor, apagada.

PASO BONFIGLIO

Nº 9950 – Boya Km 143.3 Canal Principal Babor, luz no confiable.

Nº 9965 – Boya Km 146.8 Lateral Babor, corrida 30 mts al SW.

Nº 9975 – Boya Km 148.8 Lateral Estribor, luz no confiable.

PASO BANCO GRANDE

Nº 10010 – Boya Km 156.2 Lateral Estribor, apagada.

PASO SAN GENARO

Nº 10025 – Boya Km 160.1 Lateral Estribor, luz no confiable.

PROXIMIDADES SAN JAVIER

Nº 10045 – Boya Km 166.1 Lateral Estribor, apagada.

PASO MONTAÑA

Nº 10065 – Boya Km 167.7 Lateral Estribor, apagada.

Nº 10075 – Boya Km 168.8 Lateral Babor, corrida 60 mts al S.

Nº 10080 – Boya Km 169.6 Lateral Estribor, corrida 30 mts al E.

PASO GARIBALDI

Nº 10130 – Boya Km 180.4 Lateral Babor, apagada.

Nº 10135 – Boya Km 181.3 Lateral Estribor, apagada.

Nº 10140 – Boya Km 182.4 Lateral Babor, corrida 400 mts.

PASO ARROYO NEGRO

Nº 10165 – Boya Km 186.5 Peligro Aislado “Don Francisco”, corrida 40 mts al SE.

CANAL DE ACCESO PUERTO CONCEPCIÓN DEL URUGUAY

Nº 10180 – Boya Km 0.800 Lateral Babor, apagada y corrida 160 mts al S.

PASO VERA

Nº 10195 – Boya Km 189.0 Lateral Estribor, apagada.

Nº 10200 – Boya Bouchard Km 190.5 Peligro Aislado, apagada.

CANAL CASA BLANCA

Nº 10230 – Boya Km 194.8 Lateral Estribor, luz no confiable.

Nº 10275 – Boya Km 199.2 Lateral Estribor, luz no confiable.

Nº 10300 – Boya Km 201.7 Cardinal Este, luz no confiable.

MUELLE ANÍBAL SAMPAYO

Nº 10330 – Baliza Shell Km 207.9 apagada.

PROXIMIDADES ARROYO DE LA CURTIEMBRE

Nº 10335 – Boya “Curtiembre” Km 209.8 Lateral Estribor, apagada.

TERMINAL PETROLERA ANCAP

Nº 10340 – Boya Vértice S.W Km 211.8 Especial, luz no confiable.

Nº 10345 – Boya Vértice N.W Km 212 Especial, luz no confiable.

PUENTE INTERNACIONAL GENERAL ARTIGAS

Nº 10390 – Boya Par Km 211.7 Lateral Estribor, apagada y corrida 1.110 mts al S.

Nº 10395 – Boya Par Km 211.7 Lateral Babor, apagada y corrida 700 mts al S.

VISTA NAVEGANDO AGUAS ABAJO

Nº 30080 – Baliza Km 212.35, luz no confiable.

Nº 30085 – Baliza Km 212.35, luz no confiable.

RADIOAVISOS NÁUTICOS

Vigentes al 30 setiembre de 2022.-

VISTA NAVEGANDO AGUAS ARRIBA

- Nº 30090 – Baliza Km 212.4, apagada.
- Nº 30100 – Baliza Km 212.4, luz no confiable.
- Nº 30110 – Baliza Km 212.45, falta.
- Nº 30115 – Baliza Km 212.45, falta.

PUENTE INTERNACIONAL GENERAL ARTIGAS

- Nº 10400 – Boya Par Km 213 Lateral Estribor, apagada y corrida 4.5 Mn al S.
- Nº 10405 – Boya Par Km 213 Lateral Babor, apagada y corrida 460 mts al S.

PASO SAN FRANCISCO

- Nº 10425 – Boya Km 216 Lateral Babor, falta.
- Nº 10440 – Boya Km 218.7 Peligro Aislado, falta.
- Nº 10455 – Boya Km 219.8 Lateral Estribor, falta.

ISLA DEL QUEGUAY GRANDE

- Nº 10465 – Boya Km 221.7 Lateral Estribor, apagada y corrida 160 mts al SE.
- Nº 10480 – Boya Km 226.1 Peligro Aislado, falta.

PASO PERUCHO VERNE

- Nº 10510 – Boya Km 230.8 Lateral Estribor, corrida 70 mts al SW.
- Nº 10515 – Boya Km 234 Lateral Estribor, corrida 235 mts al S.

PASO GRASERÍA

- Nº 10530 – Boya Km 242.6 Lateral Babor, falta.

PASO CANCHA SECA

- Nº 10600 – Boya Km 256.8 Lateral Estribor, falta.

PASO SAN JOSÉ

- Nº 10640 – Boya Km 273.1 Lateral Estribor, corrida 55 mts al SW.

PASO GUAVIYÚ

- Nº 10685 – Boya Par Km 282.6 Lateral Estribor, falta.
- Nº 10725 – Boya Km 284.5 Lateral Estribor, corrida 60 mts al SW.

PASO CHAPICUY

- Nº 10765 – Boya Par Km 293.3 Lateral Babor, corrida 95 mts al SE.
- Nº 10770 – Boya Par Km 293.3 Lateral Estribor, corrida 100 mts al E.
- Nº 10785 – Boya Km 297.9 Lateral Estribor, corrida 55 mts al E.

PASO HERVIDERO

- Nº 10800 – Boya Km 304.5 Lateral Babor, falta.
- Nº 10805 – Boya Km 305.2 Peligro Aislado, falta.
- Nº 10810 – Boya Km 305.7 Lateral Babor, corrida 1.110 mts al SE.
- Nº 10815 – Boya Km 307.4 Lateral Babor, corrida 860 mts al NE.
- Nº 10820 – Boya Km 308 Lateral Babor, corrida 640 mts al SE.
- Nº 10825 – Boya Km 308.2 Lateral Estribor, corrida 175 mts al E.

PASO YUQUERÍ

- Nº 10895 – Boya Km 326.1 Lateral Estribor, corrida 80 mts al SW.

PASO CORRALITO

- Nº 10925 – Boya Par Km 329 Lateral Estribor, corrida 50 mts al SW.
- Nº 10945 – Boya Km 330 Lateral Babor, falta.

PASO LA CABALLADA

- Nº 11000 – Boya Km 332.2 Lateral Estribor, falta.

Anula Aviso Nº 0586.22.

RADIOAVISOS NÁUTICOS

Vigentes al 30 setiembre de 2022.-

**RÍO URUGUAY
BUOYAGE NEWS**

New updates: Signal N° 9810.

ACCESS TO RÍO PARANÁ BRAVO

N° 9005 – Starboard Hand Buoy Km 138, moved 120 mts to NE.

N° 9010 – Port Hand Buoy Km 138, moved 70 mts to NW.

N° 9015 – Port Hand Buoy Km 138.5, missing.

N° 9020 – Starboard Hand Buoy Km 139, moved 70 mts to E.

ONTUR HARBOR

N° 9050 – Beacon Km 4.7, light unreliable.

N° 9055 – Beacon Km 4.9, light unreliable.

ARROYO SAUCE VICINITY

N° 9090 – Mooring Buoy N° 3 ANP, light unreliable.

PUNTA CARBÓN

N° 9105 – Port Hand Buoy Km 8.6, missing.

PUNTA DE CHAPARRO

N° 9110 – Starboard Hand Buoy Punta Chaparro Km 10.5, missing.

ARROYO GUTIERREZ VICINITY

N° 9115 – Starboard Hand Buoy Km 12.6, light unreliable.

ARROYO DE LA AGRACIADA VICINITY

N° 9125 – Port Hand Buoy Km 18.4, unlit.

N° 9130 – Starboard Hand Buoy Canal de la Agraciada Km 21.4, light unreliable.

PUNTA DEL ARENAL

N° 9155 – Port Hand Buoy Km 27.6, missing.

MÁRQUEZ CHANNEL

N° 9160 – Port Hand Buoy Km 29.2, missing.

N° 9175 – Port Hand Buoy Km 30.4, missing.

N° 9185 – Port Hand Buoy Km 34.3, missing.

PASO MÁRQUEZ

N° 9205 – Isolated Danger Buoy Intramar IV Km 36.2, missing.

N° 9210 – Starboard Hand Buoy Km 36.7, unlit.

N° 9270 – Port Hand Buoy Km 43.4, unlit.

BANCO DE MÁRQUEZ

N° 9220 – Isolated Danger Buoy Km 37.6 Chata Potrero, missing.

PASO MÁRQUEZ

N° 9225 – Port Hand Buoy Km 38.1, moved 30 mts to NE.

N° 9240 – Port Hand Buoy Km 39, missing.

N° 9255 – Port Hand Buoy Km 41.3, damaged and unlit.

PUNTA CABEZA DE NEGRO

N° 9285 – Starboard Hand Buoy Km 47.5, light unreliable.

PASO PUNTA AMARILLA

N° 9290 – Starboard Hand Buoy Km 49.1, missing.

N° 9315 – Port Hand Buoy Km 53.6, missing.

N° 9340 – Port Hand Buoy Km 54.6, moved 35 mts to N.

LOBOS CHICA ISLAND

N° 9370 – Starboard Hand Buoy Km 64.3, missing (being found in Km 60, obstruct navigation).

YAGUARÍ ISLAND

N° 9380 – Port Hand Buoy Codo Yaguarí Km 65.5, missing.

RADIOAVISOS NÁUTICOS

Vigentes al 30 setiembre de 2022.-

PRINCIPAL CHANNEL

Nº 9385 – Port Hand Buoy Km 68.3, missing.

Nº 9395 – Port Hand Buoy Km 70.3, missing.

PASO PUNTA CABALLOS

Nº 9400 – Starboard Hand Buoy Punta Caballos Km 71.5, unlit.

Nº 9405 – Port Hand Buoy Km 73.8, moved 30 mts to N.

Nº 9420 – Port Hand Buoy Km 75,0, unlit.

Nº 9425 – Isolated Danger Buoy Km 76.3 Chata Nº 17, moved 40 mts to SE.

DE LOS INGLESES CHANNEL

Nº 9445 – Port Hand Buoy Km 80, unlit.

Nº 9455 – Starboard Hand Buoy Km 83.2, missing.

Nº 9460 – Starboard Hand Buoy Km 84.8, unlit and moved 30 mts to SW.

PASO BARRIZAL

Nº 9475 – Port Hand Buoy Km 87.2, missing.

Nº 9480 – Port Hand Buoy Km 88.4, unlit.

Nº 9490 – Special Buoy T8U, unlit.

Nº 9515 – Special Buoy T7A, missing.

DE LA BARRA CHANNEL, ACCESS TO RIACHO GUALEGUAYCHÚ

Nº 9520 – Preferred Channel to Starboard Buoy Km 94.3 Entrada Río Gualeguaychu, missing.

PUNTA RÍOS VICINITY

Nº 9565 – Isolated Danger Buoy Km 94.2 Doña Teodolina, missing.

FRAY BENTOS HARBOR VICINITY

Nº 9625 – Special Buoy T5U, unlit and moved 40 mts to W.

VIEW SAILING DOWNSTREAM

Nº 30000 – Beacon Km 105.15, light unreliable.

Nº 30005 – Beacon Km 105.15, light unreliable.

Nº 30015 – Beacon Km 105.15, light unreliable.

Nº 30025 – Beacon Km 105.15, unlit.

VIEW SAILING UPSTREAM

Nº 30035 – Beacon Km 105.2, unlit.

Nº 30045 – Beacon Km 105.2, unlit.

Nº 30055 – Beacon Km 105.2, unlit.

Nº 30065 – Beacon Km 105.2, unlit.

INTERNATIONAL BRIDGE LIBERTADOR GENERAL SAN MARTÍN

Nº 9675 – Port Hand Buoy Km 105.4, light unreliable.

M'BOPICUÁ CHANNEL

Nº 9705 – Special Buoy T3U, unlit and moved 45 mts to SW.

PASO ABRIGO

Nº 9745 – Special Buoy T3A, unlit and moved 50 mts to SW.

Nº 9750 – Port Hand Buoy Km 108.2, moved 30 mts to SE.

Nº 9755 – Port Hand Buoy Km 108.9, unlit.

PASO ÑANDUBAYZÁL

Nº 9765 – Port Hand Buoy Km 111.0, light unreliable.

ARROYO DOLORES VICINITY

Nº 9775 – Port Hand Buoy Km 113.5, moved 30 mts to SE.

REDONDA ISLAND (DE LA CRUZ)

Nº 9790 – Starboard Hand Buoy Km 117.0, light unreliable.

RADIOAVISOS NÁUTICOS

Vigentes al 30 setiembre de 2022.-

PASO TRES CRUCES

- Nº 9800 – Starboard Hand Buoy Km 118.5, unlit.
- Nº 9805 – Port Hand Buoy Km 118.5, moved 45 mts to W.
- Nº 9810 – Starboard Hand Buoy Km 120.3, unlit and damaged.
- Nº 9820 – Starboard Hand Buoy Km 121.3, moved 35 mts to W.

ISLA NARANJITO ISLAND

- Nº 9825 – Port Hand Buoy Km 123.0, moved 30 mts to SE.

DE LA FILOMENA CHANNEL

- Nº 9830 – Starboard Hand Buoy Km 125.6, unlit.
- Nº 9845 – Port Hand Buoy Km 131.6, light unreliable.

DEL BURRO CHANNEL

- Nº 9875 – Starboard Hand Buoy Km 128.8, light unreliable.
- Nº 9885 – Port Hand Buoy Km 129.6, light unreliable.
- Nº 9925 – Starboard Hand Buoy Km 137.0, light unreliable.
- Nº 9930 – East Cardinal Buoy Km 137.2, light unreliable.

PASO BANCO FRANCÉS

- Nº 9935 – Port Hand Buoy Km 138.3, light unreliable.
- Nº 9945 – Starboard Hand Buoy Km 142.0, unlit.

PASO BONFIGLIO

- Nº 9950 – Preferred Channel to Port Buoy Km 143.3, light unreliable.
- Nº 9965 – Port Hand Buoy Km 146.8, moved 30 mts to SW.
- Nº 9975 – Starboard Hand Buoy Km 148.8, light unreliable.

PASO BANCO GRANDE

- Nº 10010 – Starboard Hand Buoy Km 156.2, unlit.

PASO SAN GENARO

- Nº 10025 – Starboard Hand Buoy Km 160.1, light unreliable.

SAN JAVIER VICINITY

- Nº 10045 – Buoy Starboard Hand Buoy Km 166.1, unlit.

PASO MONTAÑA

- Nº 10065 – Starboard Hand Buoy Km 167.7, unlit.
- Nº 10075 – Port Hand Buoy Km 168.8, moved 60 mts to S.
- Nº 10080 – Starboard Hand Buoy Km 169.6, moved 30 mts to E.

PASO GARIBALDI

- Nº 10130 – Port Hand Buoy Km 180.4, unlit.
- Nº 10135 – Starboard Hand Km 181.3 Buoy, unlit.
- Nº 10140 – Port Hand Buoy Km 182.4, moved 400 mts.

PASO ARROYO NEGRO

- Nº 10165 – Isolated Danger Buoy “Don Francisco” Km 186.5, moved 40 mts to SE.

ACCESS CHANNEL TO CONCEPCIÓN DEL URUGUAY HARBOR

- Nº 10180 – Buoy Port Hand Buoy Km 0.800, unlit and moved 160 mts to S.

PASO VERA

- Nº 10195 – Starboard Hand Buoy Km 189.0, unlit.
- Nº 10200 – Isolated Danger Buoy Bouchard Km 190.5, unlit.

CASA BLANCA CHANNEL

- Nº 10230 – Starboard Hand Buoy Km 194.8, light unreliable.
- Nº 10275 – Starboard Hand Buoy Km 199.2, light unreliable.
- Nº 10300 – East Cardinal Buoy Km 201.7, light unreliable.

ANÍBAL SAMPAYO DOCK

- Nº 10330 – Beacon Shell Km 207.9 unlit.

RADIOAVISOS NÁUTICOS

Vigentes al 30 setiembre de 2022.-

ARROYO DE LA CURTIEMBRE VICINITY

Nº 10335 – Starboard Hand Buoy “Curtiembre” Km 209.8, unlit.

TERMINAL PETROLERA ANCAP

Nº 10340 – Special Buoy S.W Km 211.8, light unreliable.

Nº 10345 – Special Buoy N.W Km 212, light unreliable.

INTERNATIONAL BRIDGE GENERAL ARTIGAS

Nº 10390 – Starboard Hand Buoy Km 211.7, unlit and moved 1.110 mts to S.

Nº 10395 – Port Hand Buoy Km 211.7, unlit and moved 700 mts to S.

VIEW SAILING DOWNSTREAM

Nº 30080 – Beacon Km 212.35, light unreliable.

Nº 30085 – Beacon Km 212.35, light unreliable.

VIEW SAILING UPSTREAM

Nº 30090 – Beacon Km 212.4, unlit.

Nº 30100 – Beacon Km 212.4, light unreliable.

Nº 30110 – Beacon Km 212.45, missing.

Nº 30115 – Beacon Km 212.45, missing.

INTERNATIONAL BRIDGE GENERAL ARTIGAS

Nº 10400 – Starboard Hand Buoy Km 213, unlit and moved 4.5 Mn to S.

Nº 10405 – Port Hand Buoy Km 213, unlit and moved 460 mts to S.

PASO SAN FRANCISCO

Nº 10425 – Port Hand Buoy Km 216, missing.

Nº 10440 – Isolated Danger Buoy Km 218.7, missing.

Nº 10455 – Starboard Hand Buoy Km 219.8, missing.

DEL QUEGUAY GRANDE ISLAND

Nº 10465 – Starboard Hand Buoy Km 221.7, unlit and moved 160 mts to SE.

Nº 10480 – Isolated Danger Buoy Km 226.1, missing.

PASO PERUCHO VERNE

Nº 10510 – Starboard Hand Buoy Km 230.8, moved 70 mts to SW.

Nº 10515 – Starboard Hand Buoy Km 234, moved 235 mts to S.

PASO GRASERÍA

Nº 10530 – Port Hand Buoy Km 242.6, missing.

PASO CANCHA SECA

Nº 10600 – Starboard Hand Buoy Km 256.8, missing.

PASO SAN JOSÉ

Nº 10640 – Starboard Hand Buoy Km 273.1, moved 55 mts to SW.

PASO GUAVIYÚ

Nº 10685 – Starboard Hand Buoy Km 282.6, falta.

Nº 10725 – Starboard Hand Buoy Km 284.5, moved 60 mts to SW.

PASO CHAPICUY

Nº 10765 – Port Hand Buoy Km 293.3, moved 95 mts to SE.

Nº 10770 – Starboard Hand Buoy Km 293.3, moved 100 mts to E.

Nº 10785 – Starboard Hand Buoy Km 297.9, moved 55 mts to E.

PASO HERVIDERO

Nº 10800 – Port Hand Buoy Km 304.5, missing.

Nº 10805 – Isolated Danger Buoy Km 305.2, missing.

Nº 10810 – Port Hand Buoy Km 305.7, moved 1.110 mts to SE.

Nº 10815 – Port Hand Buoy Km 307.4, moved 860 mts to NE.

Nº 10820 – Port Hand Buoy Km 308, moved 640 mts to SE.

Nº 10825 – Starboard Hand Buoy Km 308.2, moved 175 mts to E.

RADIOAVISOS NÁUTICOS

Vigentes al 30 setiembre de 2022.-

PASO YUQUERÍ

Nº 10895 – Starboard Hand Buoy Km 326.1, moved 80 mts to SW.

PASO CORRALITO

Nº 10925 – Starboard Hand Buoy Km 329, moved 50 mts to SW.

Nº 10945 – Port Hand Buoy Km 330, missing.

PASO LA CABALLADA

Nº 11000 – Starboard Hand Buoy Km 332.2, missing.

Notice Nº 0586.22, cancelled.

0632.22 **RÍO DE LA PLATA****NOVEDADES DE BALIZAMIENTO****PUERTO DE MONTEVIDEO**

Colocadas dos Boyas de Amarre amarillas sin lumínica:

1. 34°53.7' S 056° 13.7' W
2. 34°53.7' S 056° 13.0' W

Navegar con precaución en la zona.

Anula Aviso Nº 0542.22.

RÍO DE LA PLATA**BUOYAGE NEWS****MONTEVIDEO HARBOR**

Established yellow Mooring Buoys without light:

1. 34°53.7' S 056° 13.7' W
2. 34°53.7' S 056° 13.0' W

Navigate with caution in the area.

Notice Nº 0542.22, cancelled.

0641.22 **RÍO DE LA PLATA****PIEDRAS DE CAPURRO**

Se están realizando tareas de construcción de nueva terminal portuaria. Se recomienda navegar con precaución en la zona.

Anula Aviso Nº 0562.22.

RÍO DE LA PLATA**PIEDRAS DE CAPURRO**

Construction tasks for a new port terminal in progress. Navigate with caution in the area.

Notice Nº 0562.22, cancelled.

0646.22 **RÍO DE LA PLATA****TAREAS DE DRAGADO****ARROYO CUFRE**

Se encuentra realizando tareas de dragado la Draga DHD 8, obstruye la navegación.

Embarcaciones deberán solicitar paso a dicha Draga con una hora de antelación a zona de operaciones por Canal 16 VHF.

RÍO DE LA PLATA**DREDGING TASK****ARROYO CUFRE**

Dredging tasks in progress by Dredge DHD 8, obstruc the navigation.

Mariners are advised to contact the Dredge on Channel 16 VHF to request passage 1 hour in advance.

RADIOAVISOS NÁUTICOS

Vigentes al 30 setiembre de 2022.-

0647.22 RÍO DE LA PLATA

NOVEDADES DE BALIZAMIENTO

Novedad actualizada: Señal N° 1210, 1410.

BANCO INGLÉS

N° 1060 – Boya Norte Banco Inglés Cardinal Norte, apagada.

CANAL DE ACCESO AL PUERTO DE MONTEVIDEO–TRAMO CON ORIENTACIÓN ESE–WNW
(KM 56.7 al 13.5)

N° 1159 – Boya Par Km 48 Lateral Babor, falta.

N° 1159.1 – Boya Par Km 48 Lateral Estribor, falta.

CANAL DE ACCESO A DÁRSENA LA TEJA

N° 1410 – Baliza Ant. Enfilación Dársena La Teja Hospital Maciel, luz no confiable.

N° 1415 – Baliza Posterior Enfilación Dársena La Teja, apagada.

N° 1425 – Boya de Amarre A1, falta.

N° 1430 – Boya de Amarre A2, falta.

PROXIMIDADES PUNTA LOBOS

N° 1551 – Boya Cardinal Sur Emisario Punta Yeguas, falta.

PROXIMIDADES PUERTO SAUCE

N° 1725 – Boyarín Especial N° 1 Emisario Punta del Sauce, falta.

CANAL SAN GABRIEL

N° 1807 – Boya N° 2 Lateral Estribor, falta.

CANAL LÓPEZ

N° 1835 – Boyarín Los Muleques Cardinal Este, falta.

CANAL DE ACCESO ARROYO CONCHILLAS O SAN FRANCISCO

N° 1905 – Boyarín N° 2 Lateral Babor, falta.

N° 1910 – Boyarín N° 3 Lateral Estribor, falta.

CANAL SANTO DOMINGO

N° 1930 – Boya N° 5 Lateral Estribor, falta.

N° 1935 – Boya N° 7 Lateral Babor, falta.

N° 1950 – Boya N° 13 Lateral Babor, falta.

N° 1965 – Boya N° 15 Lateral Babor, falta.

CANAL SUR ISLA SOLA

N° 1975 – Boya N° 1 Aguas Seguras, falta.

N° 1980 – Boya Eje N° 2 Aguas Seguras, corrida 20 mts al W.

N° 1990 – Boya N° 3 Aguas Seguras, falta.

N° 1995 – Boya Eje N° 4 Aguas Seguras, corrida 10 mts al N.

N° 2000 – Boya Eje N° 5 Aguas Seguras, corrida 20 mts al NE.

CANAL CAMACHO

N° 2120 – Boya Par N° 1 Lateral Estribor, falta.

N° 2125 – Boyarín Par N° 1 Lateral Babor, falta.

N° 2130 – Boyarín N° 2 Lateral Estribor, falta.

N° 2140 – Boyarín Par N° 4 Lateral Estribor, falta.

N° 2145 – Boya Par N° 4 Lateral Babor, corrida 20 mts al SW.

N° 2150 – Boyarín N° 5 Lateral Estribor, falta.

N° 2155 – Boyarín N° 6 Lateral Estribor, falta.

N° 2165 – Boyarín Par N° 7 Lateral Babor, falta.

N° 2170 – Boyarín N° 8 Lateral Estribor, falta.

N° 2175 – Boyarín N° 9 Lateral Estribor, falta.

N° 2185 – Boya Par N° 10 Lateral Babor, corrida 50 mts al N.

N° 2190 – Boyarín N° 11 Lateral Estribor, corrida 10 mts al NE.

N° 2205 – Boyarín N° 14 Lateral Estribor, falta.

N° 2210 – Boyarín N° 15 Lateral Estribor, falta.

N° 2215 – Boyarín N° 16 Lateral Estribor, falta.

RADIOAVISOS NÁUTICOS

Vigentes al 30 setiembre de 2022.-

CANAL CAMACHO

- Nº 2230 – Boyarín Nº 19 Lateral Estribor, falta.
- Nº 2240 – Boya Par Nº 20 Lateral Babor, falta.
- Nº 2260 – Boya Par Nº 24 Lateral Babor, corrida 20 mts al N.
- Nº 2265 – Boyarín Par Nº 24 Lateral Babor, falta.

CANAL PUNTA INDIO

- Nº 3025 – Boya Par Km 233 Lateral Babor, falta.
- Nº 3045 – Boya Par Km 227 Lateral Babor, falta.
- Nº 3085 – Boya Par Km 213 Lateral Babor, falta (encontrándose en 34°36'15.8" S 055°46'59.6" W).
- Nº 3160 – Boya Par Km 191.4 Lateral Estribor, falta.
- Nº 3310 – Boya Par Km 153 Lateral Estribor, falta.
- Nº 3345 – Boya Par Nº 21 Km 145 Lateral Babor, apagada.
- Nº 3355 – Boya Par Nº 22 Km 143.9 Lateral Babor, apagada.
- Nº 3410 – Boya Par Nº 27 Km 128.1 Lateral Estribor, falta.
- Nº 3450 – Boya Par Nº 30 Km 118.5 Lateral Estribor, falta.

CANAL INTERMEDIO

- Nº 3465 – Boya Nº 32 Km 112.7 Aguas Seguras, falta (garreando en 34°31.93' S 057°25.74' W).
- Nº 3470 – Boya Nº 33 Km 105 Aguas Seguras, falta.

PASO BANCO CHICO

- Nº 3520 – Boya Km 77 Aguas Seguras, corrida 185 mts al S.
- Nº 3530 – Boya Par Km 73.6 Lateral Estribor, apagada.

CANALES A MARTÍN GARCÍA**PROXIMIDADES TERMINAL PORTUARIA PUNTA PEREIRA (MONTES DEL PLATA)**

- Nº 20040 – Boya Especial PP Nº 7, falta.

GASODUCTO

- Nº 5060 – Boya Especial Km 10, falta.
- Nº 5070 – Boya Especial Km 13.5, falta.
- Nº 5086 – Boya Peligro Aislado "Pontón Indio", falta.

CANAL BROWN

- Nº 5410 – Boya Par Km 23 Lateral Babor, falta.

CASCOS A PIQUE FUERA DE LOS CANALES RÍO DE LA PLATA EXTERIOR**PROXIMIDADES BANCO INGLÉS**

- Nº 8020 – Boya Nº 6 Peligro Aislado "Chata D.G.6", falta.

CASCOS A PIQUE FUERA DE LOS CANALES – BANCO ORTÍZ

- Nº 8065 – Boyarín Lateral Babor Doña María Este, falta.
- Nº 8070 – Boyarín Lateral Babor Doña María Oeste, falta.
- Nº 8075 – Boya Peligro Aislado Arenorte Nº 6, falta.
- Nº 8082 – Boya Peligro Aislado "Draga Classic III", falta.
- Nº 8105 – Boyarín Peligro Aislado Concorde, falta.

PROXIMIDADES CANALES A MARTÍN GARCÍA

- Nº 8110 – Boya Areferro 21 Peligro Aislado, falta.

CASCOS A PIQUE FUERA DE LOS CANALES – RADA LA PLATA

- Nº 8230 – Boya Peligro Aislado Hillstone Sur, falta.

Anula Aviso Nº 0639.22

RÍO DE LA PLATA**BUOYAGE NEWS**

New update: Signals Nº 1210, 1410.

BANCO INGLÉS

- Nº 1060 – Norte North Cardinal Buoy Banco Inglés, unlit.

RADIOAVISOS NÁUTICOS

Vigentes al 30 setiembre de 2022.-

ACCESS CHANNEL TO MONTEVIDEO HARBOR–SECTION WITH ORIENTATION ESE–WNW (KM 56.7 to 13.5)

Nº 1159 – Port Hand Buoy Km 48, missing.

Nº1159.1 – Starboard Hand Buoy Km 48, missing.

ACCESS CHANNEL TO DÁRSENA LA TEJA DOCK

Nº 1410 – Beacon Ant. Enfilación Dársena La Teja Hospital Maciel, light unreliable.

Nº 1415 – Beacon Posterior Enfilación Dársena La Teja, unlit.

Nº 1425 – Mooring Buoy A1, missing.

Nº 1430 – Mooring Buoy A2, missing.

PUNTA LOBOS VICINITY

Nº 1551 – South Cardinal Buoy Emisario Punta Yeguas, missing.

SAUCE HARBOR VICINITY

Nº 1725 – Special Buoy Nº 1 Emisario Punta del Sauce, missing.

SAN GABRIEL CHANNEL

Nº 1807 – Starboard Hand Buoy Nº 2, missing.

LÓPEZ CHANNEL

Nº 1835 – East Cardinal Buoy Los Muleques, missing.

ACCESS CHANNEL TO ARROYO CONCHILLAS O SAN FRANCISCO

Nº 1905 – Port Hand Buoy Nº 2, missing.

Nº 1910 – Starboard Hand Buoy Nº 3, missing.

SANTO DOMINGO CHANNEL

Nº 1930 – Starboard Hand Buoy Nº 5, missing.

Nº 1935 – Port Hand Buoy Nº 7, missing.

Nº 1950 – Port Hand Buoy Nº 13, missing.

Nº 1965 – Port Hand Buoy Nº 15, missing.

SUR ISLA SOLA CHANNEL

Nº 1975 – Safe Water Buoy Nº 1, missing.

Nº 1980 – Safe Water Buoy Nº 2, moved 20 mts to W.

Nº 1990 – Safe Water Buoy Nº 3, missing.

Nº 1995 – Safe Water Buoy Nº 4, moved 10 mts to N.

Nº 2000 – Safe Water Buoy Nº 5, moved 20 mts to NE.

CAMACHO CHANNEL

Nº 2120 – Starboard Hand Buoy Nº 1, missing.

Nº 2125 – Port Hand Buoy Nº 1, missing.

Nº 2130 – Starboard Hand Buoy Nº 2, missing.

Nº 2140 – Starboard Hand Buoy Nº 4, missing.

Nº 2145 – Port Hand Buoy Nº 4, moved 20 mts to SW.

Nº 2150 – Starboard Hand Buoy Nº 5, missing.

Nº 2155 – Starboard Hand Buoy Nº 6, missing.

Nº 2165 – Port Hand Buoy Nº 7, missing.

Nº 2170 – Starboard Hand Buoy Nº 8, missing.

Nº 2175 – Starboard Hand Buoy Nº 9, missing.

Nº 2185 – Port Hand Buoy Nº 10, moved 50 mts to N.

Nº 2190 – Starboard Hand Buoy Nº 11, moved 10 mts to NE.

Nº 2205 – Starboard Hand Buoy Nº 14, missing.

Nº 2210 – Starboard Hand Buoy Nº 15, missing.

Nº 2215 – Starboard Hand Buoy Nº 16, missing.

Nº 2230 – Starboard Hand Buoy Nº 19, missing.

Nº 2240 – Port Hand Buoy Nº 20, missing.

Nº 2260 – Port Hand Buoy Nº 24, moved 20 mts to N.

Nº 2265 – Port Hand Buoy Nº 24, missing.

RADIOAVISOS NÁUTICOS

Vigentes al 30 setiembre de 2022.-

PUNTA INDIO CHANNEL

N° 3025 – Port Hand Buoy Km 233, missing.

N° 3045 – Port Hand Buoy Km 227, missing.

N° 3085 – Port Hand Buoy Km 213, missing (being found in 34°36'15.8" S 055°46'59.6" W).

N° 3160 – Starboard Hand Buoy Km 191.4, missing.

N° 3310 – Starboard Hand Buoy Km 153, missing.

N° 3345 – Port Hand Buoy N° 21 Km 145, unlit.

N° 3355 – Port Hand Buoy N° 22 Km 143.9, unlit.

N° 3410 – Starboard Hand Buoy N° 27 Km 128.1, missing.

N° 3450 – Starboard Hand Buoy N° 30 Km 118.5, missing.

INTERMEDIO CHANNEL

N° 3465 – Safe Water Buoy N° 32 Km 112.7, missing (moved in 34°31.93' S 057°25.74' W).

N° 3470 – Safe Water Buoy N° 33 Km 105, missing.

PASO BANCO CHICO

N° 3520 – Safe Water Buoy Km 77, moved 185 mts to S.

N° 3530 – Starboard Hand Buoy Km 73.6, unlit.

CHANNELS TO MARTÍN GARCÍA**PUNTA PEREIRA HARBOR (MONTES DEL PLATA) VICINITY**

N° 20040 – Special Buoy PP N° 7, missing.

GASODUCTO

N° 5060 – Special Buoy Km 10, missing.

N° 5070 – Special Buoy Km 13.5, missing.

N° 5086 – Isolated Danger Buoy “Pontón Indio”, missing.

BROWN CHANNEL

N° 5410 – Port Hand Buoy Km 23, missing.

WRECKS OUTSIDE THE CHANNELS - EXTERIOR RÍO DE LA PLATA**BANCO INGLÉS VICINITY**

N° 8020 – Isolated Danger Buoy N° 6 “Chata D.G.6”, missing.

WRECKS OUTSIDE THE CHANNELS – BANCO ORTÍZ

N° 8065 – Port Hand Buoy Doña María Este, missing.

N° 8070 – Port Hand Buoy Doña María Oeste, missing.

N° 8075 – Isolated Danger Buoy Arenorte N° 6, missing.

N° 8082 – Isolated Danger Buoy “Draga Classic III”, missing.

N° 8105 – Isolated Danger Buoy Concorde, missing.

CHANNELS TO MARTÍN GARCÍA VICINITY

N°8110 – Isolated Danger Buoy Areferro 21 ,missing.

WRECKS OUTSIDE THE CHANNELS – RADA LA PLATA

N° 8230 – Isolated Danger Buoy Hillstone Sur, missing.

Notice N° 0639.22, cancelled.

0651.22 RÍO DE LA PLATA**CANAL DE ACCESO A RÍO SAN JUAN**

Según información recibida de la Dirección Nacional de Hidrografía, se han constatado dos valores determinantes a lo largo del canal balizado, según los siguientes detalles:

- En 34°16'26.80" S 057°59'50.09" W, a 100 mts. al ENE del Boyarín N°4 (Aguas Seguras), profundidad 1,20 mts.
- En 34°16'26.45" S 057°59'42.47" W, a 10 mts. al WSW del Boyarín N°3 (Aguas Seguras), profundidad 1,50 mts.

Se recomienda a los navegantes solicitar información de altura de las aguas al Destacamento de Prefectura San Juan, Cel. 099 678 252.

Anula Aviso N° 0601.22.

RADIOAVISOS NÁUTICOS

Vigentes al 30 setiembre de 2022.-

RÍO DE LA PLATA**ACCESS CHANNEL TO RÍO SAN JUAN**

According to information received from the National Directorate of Hydrography, two values have been determinants along the buoyed channel, according to the following details:

- In 34°16'26.80" S 057°59'50.09" W, at 100 meters. to the ENE of Safe Water Buoy N°4, depth 1.20 meters.
- In 34°16'26.45" S 057°59'42.47" W, at 10 meters. to the WSW of Safe Water Buoy N°3, depth 1.50 meters.

Mariners are recommended to request information on the height of the waters from the Prefectural Detachment San Juan, Cel. 099 678 252.

Notice N° 0601.22, cancelled.

0655.22 **OCÉANO ATLÁNTICO****NOVEDADES DE BALIZAMIENTO**

Novedades actualizadas: N° 0045

PROXIMIDADES PUERTO LA PALOMA

N° 0025 – Boya Bajo 18 de Julio Cardinal Sur, apagada.

PUERTO LA PALOMA

N° 0045 – Boya Par 1 Lateral Estribor, apagada y corrida 50 mts. hacia afuera del canal.

N° 0050 – Boya Par 1 Lateral Babor, apagada y corrida 20 mts. hacia afuera del canal.

N° 0055 – Boya Par 2 Lateral Estribor, apagada y corrida 20 mts. hacia afuera del canal.

N° 0060 – Boya Par 2 Lateral Babor, apagada y corrida 20 mts. hacia afuera del canal.

N° 0065 – Boya Par 3 Lateral Estribor, apagada y corrida 20 mts. hacia afuera del canal.

N° 0070 – Boya Par 3 Lateral Babor, apagada y corrida 20 mts. hacia afuera del canal.

N° 0075 – Boya Par 4 Lateral Estribor, apagada y corrida 20 mts. hacia afuera del canal.

N° 0080 – Boya Par 4 Lateral Babor, apagada y corrida 20 mts. hacia afuera del canal.

BAJO SAN JORGE

N° 0110 – Boya Angelina Peligro Aislado, averiada y apagada.

Anula Aviso N° 0613.22.

ATLANTIC OCEAN**BUOYAGE NEWS**

New update: N° 0045

LA PALOMA HARBOR VICINITY

N° 0025 – South Cardinal Buoy Bajo 18 de Julio, unlit.

LA PALOMA HARBOR

N° 0045 – Starboard Hand Buoy N°1, unlit and moved 50 mts. out of channel.

N° 0050 – Port Hand Buoy 1, unlit and moved 20 mts. out of channel.

N° 0055 – Starboard Hand Buoy 2, unlit and moved 20 mts. out of channel.

N° 0060 – Port Hand Buoy 2, unlit and moved 20 mts. out of channel.

N° 0065 – Starboard Hand Buoy 3, unlit and moved 20 mts. out of channel.

N° 0070 – Port Hand Buoy 3, unlit and moved 20 mts. out of channel.

N° 0075 – Starboard Hand Buoy 4, unlit and moved 20 mts. out of channel.

N° 0080 – Port Hand Buoy 4, unlit and moved 20 mts. out of channel.

BAJO SAN JORGE

N° 0110 – Isolated Danger Buoy Angelina, damaged and unlit.

Notice N° 0613.22, cancelled.

RADIOAVISOS NÁUTICOS

Vigentes al 30 setiembre de 2022.-

0658.22 RÍO DE LA PLATA

PUNTA LOBOS (POLÍGONO DE SEARM)

Días 03, 04, 05, 06, 07, 10, 11, 12, 13, 14, 17, 18, 19, 20, 21, 24, 25, 26, 27, 28, y 31 de octubre del 2022, de 10:00 a 20:00, se realizarán ejercicios de tiro. Se prohíbe la navegación dentro del área comprendida por los siguientes puntos:

34°54.15' S	056°15.80' W
34°59.67' S	056°18.58' W
34°58.70' S	056°21.00' W

RÍO DE LA PLATA

PUNTA LOBOS (SEARM POLYGON)

Firing practice in progress days 03, 04, 05, 06, 07, 10, 11, 12, 13, 14, 17, 18, 19, 20, 21, 24, 25, 26, 27, 28, and 31, from 07:00 to 20:00, october 2022. Navigation is prohibited within the area comprised by the following points:

34°54.15' S	056°15.80' W
34°59.67' S	056°18.58' W
34°58.70' S	056°21.00' W

0657.22 RÍO URUGUAY

TAREAS DE DRAGADO

Se encuentra realizando tareas de dragado la Draga "Alvar Nuñez Cabeça de Vaca" y la Draga "DN-28", entre los Km 196 al Km 200.5. Zona de descarga en el margen izquierdo del Km 200.5. Obstruye la navegación. Buques deberán solicitar paso a dichas Dragas con 1 hora de antelación a zona de operaciones por Canal 16 VHF.

Anula Aviso N° 0653.22.

RÍO DE LA PLATA

CHANNELS TO MARTÍN GARCÍA

DREDGING TASKS

Dredging tasks in progress by Dredge "Alvar Nuñez Cabeça de Vaca" and Dredge "DN-28", between Km 196 to Km 200.5. Dumping ground left margin to East of Km 200.5. Obstruct navigation. Mariners are advised to contact the Dredges on Channel 16 VHF to request passage 1 hour in advance.

Notice N° 0653.22, cancelled.

INFORMACIÓN NÁUTICA

V.1 AVISOS GENERALES E INFORMATIVOS**AVISOS INFORMATIVOS**

- *39/2018 (I) SISTEMA NAVTEX
Inoperativa Estación Transmisora Navtex La Paloma, en frecuencia 490 y 518 KHz.

Anula Aviso Temporario N° *57/2007(T)

SYSTEM NAVTEX
La Paloma NAVTEX station, is inoperative on 490 and 518 KHz.

Temporary Notice N° *57/2007(T), cancelled.
- *40/2018 (I) ESTACIÓN MONTEVIDEO ARMADA RADIO (CWM)
Fuera de servicio, Estación Montevideo Armada Radio (CWM), en cobertura de Área 1 (Canal VHF y Canal 70 DSC), manteniendo coberturas en Área A2 y A3 (MF – HF)

Anula Aviso Temporario N° *45/2012(T)

STATION MONTEVIDEO ARMADA RADIO (CWM)
Navy Radio Station Montevideo (CWM) is inoperative within coverage Area 1 VHF and DSC Channel 70. The station is operative within Areas A2 and A3 (MF – HF).

Temporary Notice N° *45/2012(T), cancelled.
- *41/2018 (I) Por más información de novedades de la navegabilidad sobre los Ríos Paraná – Paraguay se aconseja consultar el Folleto de Aviso a los Navegantes Hidrovía Paraguay Paraná emitido por el Servicio de Hidrografía Naval Argentino al cual se puede acceder en la sección Avisos a los Navegantes, en el siguiente link: <http://www.hidro.gov.ar>

For more information about navigability news about the Paraná – Paraguay rivers, it is advisable to consult the Paraná Waterway Notice to Navigators issued by the Argentine Navto Hydrographic Service, which can be accessed in the Navigators Notices section, in the next link: <http://www.hidro.gov.ar>
- *89/2021 (I) Se encuentra disponible en la sección “Servicios” del portal web <http://sohma.armada.mil.uy/> un acceso a la red de Estaciones Automáticas del SOHMA. Dicha plataforma provee información meteorológica y mareográfica de las siguientes locaciones:
La Paloma–meteorológica: temperatura ambiente, humedad relativa, presión atmosférica a nivel medio del mar, dirección y velocidad del viento.
La Paloma– mareográfica: nivel del mar.
Punta Brava (Montevideo)–meteorológica: temperatura ambiente, humedad relativa, presión atmosférica a nivel medio del mar, dirección y velocidad del viento.
Colonia del Sacramento–meteorológica: temperatura ambiente, humedad relativa, presión atmosférica a nivel medio del mar, dirección y velocidad del viento.
Punta Lobos (Montevideo)–mareográfica: nivel del mar y temperatura del agua de superficie.
- Los registros se presentan con actualizaciones cada cinco minutos (excepto Estación de Punta Lobos, cada quince minutos).
- Asimismo se encuentra a disposición la solicitud de descarga de los mismos, a través de un formulario que se presenta en la misma página.
- Los datos desplegados en esta red de estaciones, deben ser utilizados como una referencia de las condiciones meteo–oceanográficos presentes al momento de su registro. Se deben considerar eventuales imprecisiones en la determinación de los valores de los Parámetros allí presentados, recomendándose discreción en su empleo.
- Anula Aviso Informativo N° *34/2020(I)

INFORMACIÓN NÁUTICA

V.1 AVISOS GENERALES E INFORMATIVOS

It has been released to users in the “Servicios” section of website <http://sohma.armada.mil.uy/> a link to SOHMA's Automatic Stations Network. This web platform provides weather and tidal information from the following locations:

La Paloma–weather station: ambient temperature, relative humidity, atmospheric pressure (mean sea level), wind strength and direction.

La Paloma–tidal station: tide level.

Punta Brava (Montevideo)–weather station: ambient temperature, relative humidity, atmospheric pressure (mean sea level), wind strength and direction.

Colonia del Sacramento–weather station: ambient temperature, relative humidity, atmospheric pressure (mean sea level), wind strength and direction.

Punta Lobos (Montevideo)–tidal station: tide level and surface temperature.

Data is update every five minutes (except for Punta Lobos tidal station, every fifteen minutes)

Furthermore, it is available to request for downloading data, through a contact form include on the website.

Data displayed must be employed as a reference of the weather and tidal conditions at the moment when they were acquired. Eventual uncertainties must be considered. Caution is therefore advised when using it.

Informative Notice N° *34/2020(I), cancelled.

INFORMACIÓN NÁUTICA

V.2 NOVEDADES DEL PUERTO DE MONTEVIDEO Y SU CANAL DE ACCESO

Tabla de profundidades correspondientes al mes de agosto de 2022:

CANAL DE ACCESO AL PUERTO DE MONTEVIDEO

ÁREA	PROFUNDIDAD	ANCHO DE SOLERA	FUENTE	FECHA
Boca de Acceso	10,40	140 metros	SOHMA	06/2022
Km. 0 al Km. 6	13,00	140 metros	ANP	05/2022
Km. 6 al Km. 11	13,00	190 metros	ANP	05/2022
Km. 11 al Km. 20	13,00	140 metros	ANP	05/2022
Km. 20 al Km. 42,4	13,00	140 metros	ANP	05/2022
Km. 42,4 al Km. 56,7	13,00	140 metros	ANP	05/2022

ÁREAS INTERIORES DEL PUERTO DE MONTEVIDEO

ÁREA	PROFUNDIDAD	FUENTE	FECHA
Antepuerto	12,00	ANP	12/2021
Antepuerto (Zona de giro)	13,00	ANP	12/2021
Dársena Fluvial (atraque)	5,00	ANP	04/2022
Dársena Fluvial (maniobras)	7,00	ANP	04/2022
Dársena I (atraques)	10,50	ANP	04/2022
Dársena I (maniobras)	11,00	ANP	04/2022
Dársena II (atraques)	10,50	ANP	06/2022
Dársena II (maniobras)	12,50	ANP	06/2022
Dársena II	11,00	ANP	06/2022
Dársena II – Muelle C	11,50	ANP	06/2022
Dársena II – TGM	13,00	ANP	06/2022
Canal Interior	13,00	ANP	04/2022
Zona Fondeo Capurro	7,50	ANP	07/2021
Zona de Fondeo 1	3,00	ANP	04/2022
Zona de Fondeo 2	3,50	ANP	04/2022
Zona de Fondeo 3	4,50	ANP	04/2022

CANAL LA TEJA

ÁREA	PROFUNDIDAD	ANCHO DE SOLERA	FUENTE	FECHA
Canal La Teja	7,00	60 metros	ANP	07/2021

DÁRSENA Y ANTEDÁRSENA LA TEJA

ÁREA	PROFUNDIDAD	FUENTE	FECHA
Antedársena	7,00	ANP	07/2021
Dársena La Teja	6,50	ANP	07/2021

Autoridad: ANP/SOHMA

INFORMACIÓN NÁUTICA

V.3 NOVEDADES DE LOS CANALES A MARTÍN GARCÍA

Anchos navegables de los Canales a Martín García correspondientes al relevamiento de julio de 2022.

RÍOS Y TRAMOS		LUGAR DE LA DETERMINANTE		PROFUNDIDADES AL CERO SEGÚN ÚLTIMO RELEVAMIENTO	
NOMBRE	Km..	NOMBRE	Km..	ANCHO DE CANAL	Diseño 10,36m
				m	METROS
Canales a Martín García	39,0–54,8	Barra del Farallón		110	10,36
	54,8 – 67,3	Paso del Farallón		100	10,36
	67,3–76,4	Barra de San Pedro		90	10,36
	76,4–82,0	Paso de San Juan		90	10,36
	82,0–92,9	Pozos de San Juan		90	10,36
	92,9–103,4	Canal Nuevo	102,4	90	10,50
	103,4–110,5	Canal del Infierno	104,8	90	10,60
Canal Principal	110,5–120,5	Canal del Este	113,4	90	10,40
	120,5–145,5	Canal Principal	129,9	200	11,20

Autoridad: CARP

INFORMACIÓN NÁUTICA

V.4 NOVEDADES DEL RÍO URUGUAY

Estado de la vía navegable del Río Uruguay correspondiente al mes de enero de 2020.

Determinantes.

Se detallan en la siguiente planilla los valores de profundidades determinantes modificados de acuerdo con los levantamientos realizados por la CARU, la SSPVNYMM y por el SOHMA.

TRAMO (Km..)	PASO	Km.. crítico	PROFUNDIDAD (m)	ANCHO (m)	FUENTE Y FECHA DEL RELEVAMIENTO
0/105	<i>Márquez Inferior</i>	–	7,54	100	CARU – 11/2019
0/105	<i>Márquez Medio</i>	–	7,07	100	CARU – 11/2019
0/105	<i>Márquez Superior</i>	–	7,06	100	CARU – 01/2020
0/105	<i>Punta Amarilla</i>	–	7,40	100	CARU – 11/2019
0/105	<i>Punta Caballos</i>	–	7,17	100	CARU – 11/2019
0/105	<i>Barrizal</i>	–	7,28	100	CARU – 11/2019

105/165	<i>Abrigo</i>	106,7	7,10	100	CARU – 11/2019
105/165	<i>Ñandubayzal</i>	112,0	7,30	100	CARU – 11/2019
105/165	<i>Tres Cruces</i>	120,1	7,20	100	CARU – 11/2019
105/165	<i>Filomena Inferior (*)</i>	125,6	5,7	80	CARU – 08/2016
105/165	<i>Filomena Medio (*)</i>	131,4	5,8	80	CARU – 08/2016
105/165	<i>Filomena Superior (*)</i>	133,5	5,8	80	CARU – 08/2016
105/165	<i>El Burro</i>	132,4	7,10	100	CARU – 11/2019
105/165	<i>Banco Francés</i>	140,2	7,30	100	CARU – 11/2019
105/165	<i>Bonfiglio</i>	–	7,33	100	CARU – 11/2019
105/165	<i>Banco Grande</i>	154,0	6,90	100	CARU – 12/2019
105/165	<i>San Genaro</i>	158	6,77	100	CARU – 01/2020

165/187	<i>Montaña</i>	168,8	7,37	100	CARU – 12/2020
165/187	<i>Altos y Bajos</i>	176,3	6,90	100	CARU – 12/2019
165/187	<i>Garibaldi</i>	181,6	7,00	100	CARU – 12/2019
165/187	<i>Arroyo Negro</i>	187,0	6,90	100	CARU – 12/2019

00/0,8	<i>Canal Acceso Exterior Puerto Concepción del Uruguay</i>	0,80	6,75	80	CARU – 12/2019
0,8/3,2	<i>Canal Acceso Interior Puerto Concepción del Uruguay</i>	2,60	6,91	60	CARU – 01/2020

INFORMACIÓN NÁUTICA

V.4 NOVEDADES DEL RÍO URUGUAY

TRAMO (Km..)	PASO	Km.. crítico	PROFUNDIDAD (m)	ANCHO (m)	FUENTE Y FECHA DEL RELEVAMIENTO
187/210	Almirón Chico (*)	196,4	2,2	80	CARU – 12/2016
187/210	Almirón Grande (*)	200,4	4,2	80	CARU – 05/2016
187/210	<i>Casablanca</i>	198,7	5,43	80	CARU – 01/2020

210/336	San Francisco	215,0	2,0	60	CARU – 06/2015
210/336	Perucho Verne	230,0	3,1	60	SOHMA – 08/2014
210/336	Grasería	238,8	3,7	60	SOHMA – 08/2014
210/336	Pepeají	247,2	2,5	50	SOHMA – 08/2014
210/336	Cancha Seca	257,4	2,6	50	SOHMA – 08/2014
210/336	San José	264,1	1,5	60	SOHMA – 08/2014
210/336	Sombrerito	277,5	1,2	60	SOHMA – 08/2014
210/336	Guaviyú	284,4	2,3	60	SOHMA – 08/2014
210/336	Chapicuy	292,7	1,9	60	SOHMA – 10/2012
210/336	Hervidero	309,0	2,3	60	SOHMA – 10/2012
210/336	Yuquerí Chico	323,4	2,1	60	SOHMA – 08/2014
210/336	Yuquerí Grande	326,2	2,1	60	SOHMA – 08/2014
210/336	Corralito	327,2	2,3	40	SOHMA – 08/2014
210/336	La Caballada	332,0	3,3	50	SOHMA – 08/2014

(*) Canales no mantenidos.

NOTAS:

- 1– Los relevamientos efectuados con presencia del observador del SOHMA (ROU) y SSPVnyMM (RA).
- 2– En “negrita” se identifican los pasos determinantes de cada tramo.
- 3– Los pasos y sus determinantes en “cursiva” corresponden a información actualizada.
- 4– Las profundidades de los pasos entre los kilómetros 0 y 220 están referidas a los ceros locales e interpolados. Las correspondientes a los pasos entre los kilómetros 220 y 268 están referidas al cero local del Puerto de Paysandú (R.O.U.). La profundidad en el Paso Sombrerito está referida a un plano de cota (+) 0,50 m respecto al Puerto de Paysandú (R.O.U.). Los pasos entre los kilómetros 285 y 336 tienen las profundidades referidas al cero local del Puerto de Salto (R.O.U.).

Autoridad: CARU

REPORTES DE LOS NAVEGANTES

INTRODUCCIÓN

Desde que el hombre se aventuró en el mar, los navegantes han dependido de la experiencia y reportes de aquellos quienes navegaron antes. De esa manera, a través de los años un incremento de la cantidad de información proveniente de la gente de mar y exploradores se ha acumulado, haciendo posible representar esos detalles en una forma conveniente a través de las cartas y publicaciones náuticas. Tanto la veracidad como precisión de éstas y sus publicaciones asociadas dependen como nunca de los reportes de los navegantes como de todas aquellas instituciones, organizaciones y empresas vinculadas al ámbito marítimo. Sin su aporte no sería posible mantener las cartas y publicaciones corregidas ante nuevas alteraciones de situaciones o condiciones.

La presente Sección pretende ser el formato para poder asistir a todos aquellos que desean colaborar para hacer nuestros mares más seguros a través de sus aportes.

Quien aporte información deberá tener en cuenta que este Servicio realizará el análisis y verificación correspondiente (donde se agradece y valora el mayor nivel de detalle que se pueda suministrar). En ese sentido queda reservado por parte del Servicio de Oceanografía, Hidrografía y Meteorología de la Armada la decisión de promulgar o no dichos aportes, y cuando esto se haga será también determinado unilateralmente tanto la manera (ya sea a través de Avisos Definitivos u otras alternativas) como el alcance (por ejemplo, puede existir para una misma situación geográfica que una corrección sea representada en una carta de cierta escala y en cambio que en otra carta de diferente escala, para la misma situación, la corrección sea omitida).

AGRADECIMIENTOS

EL SERVICIO DE OCEANOGRAFÍA HIDROGRAFÍA Y METEOROLOGÍA DE LA ARMADA agradece a quienes han contribuido a abogar por una navegación más segura:

Unidades de la Armada Nacional	CONMO - SERBA – SUBCA
Buques/Empresas/otras Instituciones	ANP – CARP

INSTRUCCIONES DE REPORTES

1. Se solicita a los navegantes que informen al Servicio de Oceanografía, Hidrografía y Meteorología de la Armada, por la vía más rápida, la observación de nuevos peligros para la navegación, cambios en las ayudas a la navegación, o cualquier otra información relacionada a información imprecisa o desactualizada representada en las cartas o publicaciones náuticas (naturaleza del fondo, toponimia, despliegue de objetos conspicuos en tierra, datos de marea y corrientes, etc.), así como sugerencias que tiendan a mejorar el despliegue de información en los servicios prestados. Los navegantes pueden reportar también cualquier problema referido al manejo de los Sistemas de Información de Visualización de Cartografía Electrónica (SIVCE–ECDIS Electronic Chart Digital Information System).
2. La precisión de la posición y conocimiento del error es de gran importancia. Cuando esta sea geográfica a través de Latitud y Longitud, en el reporte se deberá especificar el método utilizado para su medición. En lo posible se solicita que las posiciones sean obtenidas a través de receptores GPS u Observaciones Astronómicas, en cuyos casos se aportarán los datos del equipamiento, la hora, el error y el Datum. Se deberá especificar cuando la posición sea registrada a través de una Tablet o Smart Phone. Cuando la posición sea obtenida por otras ayudas para la navegación (ejemplo radar) se deberán informar las lecturas u observaciones realizadas. Si las posiciones son estimadas desde una posición previa conocida, la metodología empleada para estimarla deberá ser informada.
3. Un recorte de la carta náutica de mayor escala exhibe mayores detalles de lo que se pretende reportar, debiendo remarcarse en color rojo lo que se intenta denotar. En ese sentido en caso de requerir mayor información SOHMA proveerá una carta (de mayor escala de existir) en caso de ser requerido por el usuario (sin costo).
4. Una impresión de pantalla en la Carta Náutica Electrónica (CNE, ENC Electronic Nautical Chart) de mayor escala con las modificaciones u observaciones remarcadas en color rojo. Si ese reporte trata de un problema de despliegue de una CNE, una impresión de pantalla deberá ser enviada conjuntamente con detalles de la marca, modelo y versión del SIVCE (ECDIS).

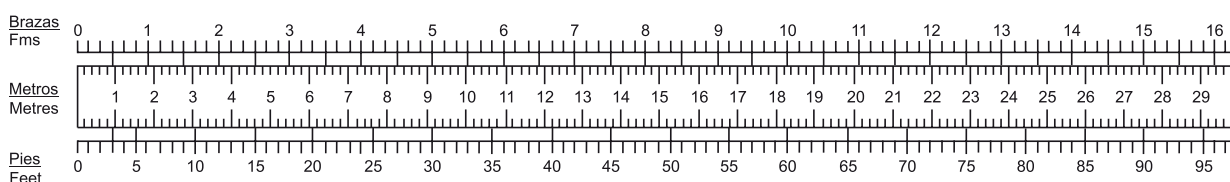
REPORTES DE LOS NAVEGANTES

5. Cuando sondeos son reportados, es importante proveer información detallada del método de obtención, debiendo incluir pero no limitarse a:
 - a. Fabricante, modelo y tipo de ecosonda utilizada.
 - b. Reportar si la profundidad está referida respecto a la superficie del agua o a la quilla, indicando para este último caso el calado de la embarcación.
 - c. Fecha, hora y posición de la observación, a los efectos de realizar las correcciones de marea posteriores, cuando corresponda.
 - d. Cuando exista una importante cantidad de datos de batimetría, solo se deberá mencionar específicamente aquellas áreas donde existe una diferencia significativa con la carta vigente o CNE (ENC), no obstante se podrán enviar los datos completos en un archivo adjunto.
6. **Reportes los cuales no puedan ser confirmados o carecen de detalles específicos o información exigua, no serán tenidos en cuenta.** Las deficiencias a la hora de realizar las observaciones deberán ser remarcadas como también la posibilidad o no de repetir la derrota para poder confirmar el peligro y así obtener datos ampliatorios.
7. Dados los adelantos tecnológicos vinculados principalmente a la telefonía móvil, en donde existe la capacidad ya instalada de toma imágenes (hasta inclusive de alta resolución) el disponer de imágenes o videos tomadas *in situ* de las alteraciones o nuevas condiciones que pretenden ser denunciadas (ejemplo Boyas u otros objetos to garete, detalles de infraestructura portuaria no cartografiados, etc.) resultan un aporte sumamente útil, representando evidencia visual que facilitara aún más la evaluación necesaria y correspondiente.
8. Los informes sobre bajos, peligros sin cartografiar o irregularidades en las ayudas a la navegación fuera de uso, podrán ser comunicados por radio a la estación costera más cercana. Cualquier profundidad sin cartografiar por debajo de 30 metros o 15 pies puede ser de la suficiente importancia como para justificar un mensaje por radio.
9. Para reportar anomalías detectadas en las ayudas a la navegación se deberá considerar y consultar la información publicada en la Lista de Faros y Señales Marítimas, Publicación N° 5 a fin de aportar datos más detallados.
10. **El reporte de información que afecta a las publicaciones del Servicio de Oceanografía, Hidrografía y Meteorología de la Armada se efectuará según el anexo impreso en la última hoja de este folleto , debiendo el mismo ser enviado a la siguiente dirección:**

Dirección: Capurro 980 – Montevideo – Uruguay
Casilla de Correos: 1381 / Código Postal: 11700
Correo electrónico: sohma@armada.mil.uy
FAX: (+598) 2309 9220

Se enviará un acuse de recibo ante los reportes enviados y una comunicación adicional solo debe de esperarse en caso de requerir aclaraciones u otros datos adicionales. En el Folleto siguiente a la fecha de recepción del reporte se agradecerá a quienes hayan aportado la misma (siempre y cuando se cuente con su consentimiento).

REFERENCIA PARA CONVERSIÓN PIES – METROS – BRAZAS



VENTA DE CARTAS Y PUBLICACIONES NÁUTICAS

Todas las cartas y publicaciones náuticas producidas por el Servicio de Oceanografía, Hidrografía y Meteorología de la Armada, con excepción de la cartografía electrónica, se encuentran disponibles en la Oficina de Ventas: Capurro 980 esquina Av. Agraciada.

Las celdas correspondientes a la cartografía electrónica, son distribuidas de manera exclusiva por los agentes de ventas autorizados.

Horario de atención: días hábiles de lunes a viernes de 08:00 a 13:00 horas excepto feriados.

Tels.: (+598) 2307 1777 / 2309 3861 / 2309 3775 Fax: (+598) 2309 9220

Pedidos y consultas por el correo electrónico: sohma@armada.mil.uy

AGENTES DE VENTAS DE CARTAS Y PUBLICACIONES NÁUTICAS

Recalada Índice Náutico

Soluciones marítimas

MONTEVIDEO:

Cel.: (+598) 97 211 826 – Tel.: (+598) 2412 2326

Canelones 1922/501

11200 Montevideo, Uruguay

E-Mail: ventas@indexnautico.com

Aeromarine S.A.

MONTEVIDEO:

Tel.: (+598) 2 916 6456 – (+598) 2 915 8970

Rambla 25 de Agosto de 1825 N° 326

11000 Montevideo, Uruguay

Email ventas: sales@aeromarine.com.uy

PUNTA DEL ESTE:

Cel.: (+598) 94 295 594

Calle 17 esquina Rambla General Artigas

Email: punta@aeromarine.com.uy

AGENCIAS EN EL EXTRANJERO

Argentina

El Pulpo Negro

Uruguay 802 (B 1643 EIV) Béccar

Tel./Fax: 4742-0848

E-mail: pulponegro@pulponegro.com.ar

www.pulponegro.com.ar

“NAVEGUEMOS SEGUROS”

ADQUIERA SUS CARTAS Y PUBLICACIONES NÁUTICAS EN NUESTRA OFICINA CENTRAL

O

EN NUESTROS AGENTES DE VENTAS AUTORIZADOS

El Servicio de Oceanografía, Hidrografía y Meteorología de la Armada de la República Oriental del Uruguay, mantiene su cartografía permanentemente actualizada, por lo que recomienda su empleo en buques nacionales y extranjeros cuando naveguen aguas uruguayas.

El SOHMA no se responsabiliza por cartas náuticas y publicaciones que no hayan sido adquiridas en su local de ventas, o a través de sus agentes autorizados o de la Autoridad Marítima de la zona.

La oficina entregará el material con el sello correspondiente en el cual figura el número del último Folleto de Avisos a los Navegantes (Publicación N° 8 SOHMA), certificando la actualización hasta esa fecha correspondiendo al usuario su posterior actualización.



MANTENGA LIMPIO SU MAR

REPORTE DE LOS NAVEGANTES

SERVICIO DE OCEANOGRAFÍA, HIDROGRAFÍA Y METEOROLOGÍA DE LA ARMADA

DATOS DEL INFORMANTE	
FECHA DE LLENADO DEL PRESENTE FORMULARIO	
NOMBRE DEL BUQUE O INFORMANTE	
TELÉFONO	
CORREO ELECTRÓNICO	

DATOS DE LA ANOMALÍA			
POSICIÓN (Ver Instrucción 2)			
Medio de obtención			
Latitud		Longitud	
Error o precisión			
Datum (WGS 84/ otro indicar)			
Nº CARTA O PUBLICACIÓN AFECTADA / EDICIÓN			
Nº CNE (ENC) AFECTADA			

DATOS SIVCE (ECDIS)			
FABRICANTE		MODELO	

DATOS DE INFORME DE PROFUNDIDADES (Ver Instrucción 5)			
PROFUNDIDAD (VALOR, ACLARAR UNIDAD DE MEDIDA METROS O PIES)		PLANO DE REFERENCIA	
ECOSONDA MARCA / MODELO		CALADO	
FECHA DE LA OBSERVACION		HORA (ESPECIFICAR USO)	

DESCRIPCIÓN DE LA ANOMALÍA (Detalle la mayor información posible relacionada a la anomalía en función de las instrucciones de la Sección VI)

INFORMACION ADJUNTA			
Tipo de información (Digital y/o Impresa)		Descripción de la información (archivo de selección de profundidades, recorte de carta, ecograma, archivos de imágenes de impresiones de pantallas de CNE, archivos de fotografías o videos, etc)	
Desea ser mencionado en los agradecimientos de la Sección VI		SI	NO

Se solicita a los navegantes, prácticos, Organismos del Estado, Entes Autónomos, compañías navieras, empresas de obras portuarias y toda otra persona relacionada con el ámbito marítimo, comuniquen cualquier alteración o irregularidad que pueda afectar la seguridad de la navegación al:

Servicio de Oceanografía, Hidrografía y Meteorología de la Armada.

Dirección: Capurro 980 – Montevideo – URUGUAY

✉ Casilla de Correos: 1381 / ✉ Código Postal: 11700

☎ Teléfonos: (+598) 2307 1777 / 2309 3775 / 2309 3861 – Tel./Fax: (+598) 2309 9220

✉ E-mail: sohma@armada.mil.uy

ó a la Autoridad Marítima más próxima.

**🌐 Página Web: <http://www.armada.mil.uy/Pagina/institucion/dimat/sohma.html#1>
Marea en tiempo real BAHÍA MONTEVIDEO (+598) 99679071**