

REPÚBLICA ORIENTAL DEL URUGUAY  
ARMADA NACIONAL  
SERVICIO DE OCEANOGRAFÍA HIDROGRAFÍA Y METEOROLOGÍA DE LA ARMADA



AVISOS A LOS  
NAVEGANTES

**Folleto N° 05/2022**  
**Avisos N° 42 al 45**  
**Información vigente al**  
**31 de mayo de 2022**

**PUBLICACIÓN N° 8**  
**EDICIÓN MENSUAL**

**ISSN 0797-8898**

REPÚBLICA ORIENTAL DEL URUGUAY  
ARMADA NACIONAL



SERVICIO DE OCEANOGRAFÍA, HIDROGRAFÍA  
Y METEOROLOGÍA DE LA ARMADA

# AVISOS A LOS NAVEGANTES

---

Folleto N° 05/2022 – Avisos N° 42 al 45  
*Información vigente al 31 de mayo de 2022*

---

## Contenido

- I INSTRUCCIONES
- II AVISOS A LOS NAVEGANTES
  - II.1 AVISOS DEFINITIVOS
  - II.2 AVISOS TEMPORARIOS
  - II.3 AVISOS PRELIMINARES
  - II.4 LISTA ACUMULATIVA DE CORRECCIONES EN CARTOGRAFÍA NÁUTICA PAPEL
  - II.5 CARTAS NÁUTICAS ELECTRÓNICAS (CNE/ENC)
- III CORRECCIONES A LAS PUBLICACIONES NÁUTICAS  
FE DE ERRATAS DEL FOLLETO DE AVISOS A LOS NAVEGANTES
  - III.1 NUEVAS PUBLICACIONES
  - III.2 LISTA DE FAROS
  - III.3 CATÁLOGO DE PUBLICACIONES NÁUTICAS
  - III.4 LIBRO DE SÍMBOLOS Y ABREVIATURAS
  - III.5 OTRAS PUBLICACIONES (I.A.L.A., R.I.P.P.A., ETC)
- IV RADIOAVISOS NÁUTICOS
- V INFORMACIÓN NÁUTICA
  - V.1 AVISOS GENERALES E INFORMATIVOS
  - V.2 NOVEDADES DEL PUERTO DE MONTEVIDEO Y SU CANAL DE ACCESO
  - V.3 NOVEDADES DE LOS CANALES A MARTÍN GARCÍA
  - V.4 NOVEDADES DEL RÍO URUGUAY
- VI REPORTES DE LOS NAVEGANTES

Capitán de Navío (CG) JOSÉ DOMINGUEZ  
Jefe del Servicio de Oceanografía, Hidrografía y  
Meteorología de la Armada

Publicación Mensual

Publicación N° 8
---------------------

---

## ÍNDICE

---

### **FOLLETO DE AVISOS A LOS NAVEGANTES N° 05/2022**

<u>SECCIÓN I INSTRUCCIONES</u> .....	Pág. 3
<u>SECCIÓN II AVISOS A LOS NAVEGANTES</u>	
CARTAS Y PUBLICACIONES AFECTADAS POR LOS AVISOS A LOS NAVEGANTES.....	Pág. 7
AVISOS DEFINITIVOS .....	Pág. 8
AVISOS TEMPORARIOS .....	Pág. 11
AVISOS PRELIMINARES.....	Pág. 12
LISTA ACUMULATIVA DE CORRECCIONES EN CARTOGRAFÍA NÁUTICA PAPEL.....	Pág. 13
CARTAS NÁUTICAS ELECTRÓNICAS (CNE/ENC).....	Pág. 14
<u>SECCIÓN III CORRECCIONES A LAS PUBLICACIONES NÁUTICAS</u>	
FE DE ERRATAS DEL FOLLETO DE AVISOS A LOS NAVEGANTES .....	Pág. 17
NUEVAS PUBLICACIONES .....	Pág. 17
LISTA DE FAROS.....	Pág. 18
CATÁLOGO DE PUBLICACIONES NÁUTICAS.....	Pág. 19
LIBRO DE SÍMBOLOS Y ABREVIATURAS .....	Pág. 20
OTRAS PUBLICACIONES (I.A.L.A., R.I.P.P.A., ETC) .....	Pág. 21
<u>SECCIÓN IV RADIOAVISOS NÁUTICOS</u> .....	Pág. 25
<u>SECCIÓN V INFORMACIÓN NÁUTICA</u>	
AVISOS INFORMATIVOS .....	Pág. 37
NOVEDADES DEL PUERTO DE MONTEVIDEO Y SU CANAL DE ACCESO.....	Pág. 39
NOVEDADES DE LOS CANALES A MARTÍN GARCÍA .....	Pág. 40
NOVEDADES DEL RÍO URUGUAY .....	Pág. 41
<u>SECCIÓN VI REPORTES DE LOS NAVEGANTES</u> .....	Pág. 43

---

## INSTRUCCIONES

---

### 1.- AVISOS A LOS NAVEGANTES

Los Avisos a los Navegantes brindan toda la información de utilidad relacionada con las modificaciones en las ayudas a la navegación, los peligros para la navegación, nuevos sondeos de importancia y de una manera más general, toda información que afecta a las cartas y publicaciones náuticas.

El Servicio de Oceanografía, Hidrografía y Meteorología de la Armada (SOHMA) publica los Avisos a los Navegantes mensualmente a través de este Folleto (Publicación N° 8).

**AVISO IMPORTANTE:** El formato de presentación de esta publicación está adaptado para facilitar su transmisión por correo electrónico, así como su consulta de la página web <http://sohma.armada.mil.uy/>

El pie de página luce a efectos de poder identificar a qué publicación pertenece cada hoja suelta al obtenerse de la página web, y su ubicación dentro de la misma.

### 2.- CLASIFICACIÓN DE AVISOS A LOS NAVEGANTES

El SOHMA origina los siguientes tipos de Avisos a los Navegantes:

#### 2.1.- AVISOS GENERALES (G)

Comunican a los navegantes toda información o instrucción que, por su naturaleza, no altera un documento náutico específico, y por tanto no implican correcciones a las cartas y publicaciones náuticas (Sección V)

#### 2.2.- AVISOS DEFINITIVOS

Informan un cambio permanente en las cartas. En la Sección II.1 se incluye las correcciones a cartas náuticas, así como los gráficos para las mismas.

#### 2.3.- AVISOS TEMPORARIOS (T)

Informan novedades o alteraciones de naturaleza transitoria, que se producen en el ámbito vinculado con la náutica, no son definitivos, siendo conveniente su anotación a lápiz en la carta náutica correspondiente. En la Sección II.2 se encuentran detallados los Avisos Temporarios vigentes.

#### 2.4.- AVISOS PRELIMINARES (P)

Advierten anticipadamente acaecimientos de cualquier naturaleza, que van a producirse en el ámbito vinculado con la náutica. No son de carácter definitivo, siendo conveniente su anotación a lápiz en la carta náutica correspondiente.

Los Avisos Temporarios y Preliminares vienen separados a efectos de que puedan ser extraídos del Folleto, y tenerlos en un lugar visible en el puente o sala de derrota del buque.

#### 2.5.- RADIOAVISOS NÁUTICOS (AVUR)

Mensaje transmitido por medio de telecomunicaciones y que contiene información urgente relacionada con la seguridad a la navegación. Se transcribe en la Sección IV los Radioavisos vigentes al momento de la publicación del Folleto.

Los medios de transmisión de los Radioavisos Náuticos son informados a través del Aviso General N° \*5/2022(G) y la Lámina N° 57.

#### 2.6.- AVISOS INFORMATIVOS.

En la Sección V.1, se incluyen todas aquellas comunicaciones que se estimen de interés para la navegación, sin menoscabo de su difusión inicial mediante Radioaviso Náutico cuando correspondiese. Como ejemplo de ello, se pueden incluir novedades de estado operativo de las estaciones costeras (las cuales en un principio son retransmitidas por Radioavisos Náuticos).

---

## INSTRUCCIONES

---

### 3.- PERÍODO DE EMISIÓN Y VIGENCIA DE LOS AVISOS

#### 3.1.- AVISOS GENERALES (G)

Tienen vigencia anual. Todos los Avisos Generales que permanecen vigentes del año anterior son sustituidos por uno idéntico que aparece publicado en el Folleto N° 1.

#### 3.2.- AVISOS DEFINITIVOS

Anualmente, en el último Folleto, aparece un listado de todos los Avisos Definitivos que fueron publicados durante el año y las cartas que corrigieron (Sección II).

#### 3.3.- AVISOS PRELIMINARES (P)

De ser posible se emitirá con dos meses de anticipación. Una vez cumplido el aviso anticipado será sustituido por un Definitivo o Temporario, según corresponda. En la Sección II, aparece la lista de Avisos Preliminares y Temporarios vigentes, así como la de aquellos anulados. Anualmente en el primer Folleto del año, se repiten todos los Avisos Temporarios y Preliminares que permanecen en vigencia.

#### 3.4.- RADIOAVISOS NÁUTICOS

Los Radioavisos Náuticos generalmente tienen una vigencia de 42 días, y se transmitirán mientras la información correspondiente sea válida; sin embargo, si se conoce la finalización del acontecimiento, se indicará en el texto del Radioaviso. Los horarios de dichas vigencias serán expresados siempre en hora local, a menos que sea especificado el huso internacional (UTC).

### 4.- NUMERACIÓN

4.1.- Los Avisos a los Navegantes son identificados por un número de aviso que se compone de dos partes, separada por una barra inclinada. Los dígitos ubicados a la izquierda de la barra indican el número del aviso que es anual y correlativo. Los cuatro dígitos ubicados a la derecha de la barra identifican el año del aviso.

4.2.- La secuencia de numeración que identifica a los Avisos Generales, Definitivos, Temporarios, Preliminares e Informativos es una sola. Los Avisos Generales, Temporarios, Preliminares e Informativos son identificados por las anotaciones (G), (T), (P) o (I) respectivamente ubicada a la derecha del número del Aviso.

4.3.- El símbolo \*, ubicado a la izquierda del número del Aviso, indica que la información es de origen nacional (Uruguay).

4.4.- Los Radioavisos Náuticos se identifican por la palabra AVUR seguida de un número de hasta 4 dígitos que es correlativo y separado por un punto, una cifra de dos dígitos que representará las últimas dos del año en que se originó el AVUR.

### 5.- CORRECCIONES A LAS PUBLICACIONES NÁUTICAS

A Partir del Folleto N° 3 del año 2018, la numeración de las correcciones a las publicaciones es correlativa para cada publicación, pudiendo ser acompañadas por hojas anexadas en su respectiva sección.

La Lista de Faros es la fuente principal de información sobre las señales marítimas. Las correcciones pueden publicarse con antelación a la correspondiente carta náutica.

### 6.- REFERENCIAS DE LA INFORMACIÓN

6.1.- Las marcaciones son verdaderas, dadas en grados contadas de 000° a 359°59' en el sentido del movimiento de las agujas del reloj.

6.2.- Las relativas a las luces, incluso sus sectores de iluminación o de peligros, están dadas desde el mar.

6.3.- Cuando las posiciones sean informadas por marcación y distancia, las mismas estarán dadas a partir del punto establecido como referencia.

6.4.- Las situaciones geográficas son referidas a la carta de mayor escala, salvo indicación contraria.

6.5.- Las horas corresponden a la hora legal vigente.

6.6.- Las profundidades son referidas a los planos de reducción de sondas fijados para la carta de mayor escala.

6.7.- Las alturas están dadas sobre el nivel medio del mar.

---

## INSTRUCCIONES

---

### 7.- POSICIONAMIENTO MEDIANTE GPS

La totalidad de las cartas editadas por el SOHMA, están confeccionadas con datum horizontal correspondiente al Sistema Geodésico Mundial (WGS-84), lo cual permite leer las coordenadas desde GPS.

### 8.- TEXTOS EN INGLÉS

El SOHMA publica la traducción no oficial al inglés, de los Avisos Generales, Definitivos, Temporales, Preliminares, Informativos y Radioavisos. El texto en inglés no constituye una traducción oficial, sino realizada con la finalidad de facilitar el uso del Folleto a los navegantes que no conocen o no entienden correctamente el idioma español.

### 9.- CARTAS NÁUTICAS ELECTRÓNICAS (Sección II.5)

En esta Sección se informa:

9.1.- Las nuevas ediciones de celdas de Cartas Náuticas Electrónicas publicadas en el mes.

9.2.- Las celdas actualizadas durante el mes.

9.3.- Como informativo, las versiones vigentes.

### 10.- INFORMACIÓN NÁUTICA (Sección V)

En esta Sección se incluyen todo tipo de información o instrucción de interés para la navegación que no genera correcciones a cartas y publicaciones náuticas del SOHMA. Dentro de esta información se incluyen los Avisos Generales e Informativos.

### 11.- ADVERTENCIA

La ausencia de novedades en el Folleto de Avisos a los Navegantes o en los Radioavisos Náuticos (AVUR) no debe ser interpretada como situación normal en las rutas de navegación, sino que sobre ellas, no se han recibido informes o denuncias.

**PÁGINA EN BLANCO**

---

**AVISOS A LOS NAVEGANTES**


---

Folleto N° 05

Montevideo, 31 de mayo de 2022.-

**CARTAS Y PUBLICACIONES AFECTADAS POR LOS AVISOS A LOS NAVEGANTES**





N° CARTA	EDICIÓN	AVISOS	N° PUBLIC.	EDICIÓN	N° DE CORRECCIÓN
1	2020	*42/2022	N° 2	2021	N° 05/2022
3	2021	*42/2022			



II

**AVISOS A LOS NAVEGANTES**

**II.1 AVISOS DEFINITIVOS**

- \*42/2022 BORDE DE NUEVA CARTA  
CARTAS NÁUTICAS N° 1 Y N° 3  
**CARTA NÁUTICA N° 1** (*última corrección \*24/2022*)  
Insertar  (color magenta) uniendo los siguientes puntos:
- |                |              |
|----------------|--------------|
| 1) 33°48.00' S | 052°59.00' W |
| 2) 33°20.00' S | 052°59.00' W |
| 3) 33°48.00' S | 053°35.00' W |
- leyenda: 2 (color magenta) 33°47.00' S 053°00.03' W
- CARTA NÁUTICA N° 3** (*última corrección \*31/2022*)  
Insertar  (color magenta) uniendo los siguientes puntos:
- |                |              |
|----------------|--------------|
| 1) 33°40.00' S | 052°59.00' W |
| 2) 33°48.00' S | 052°59.00' W |
| 3) 33°48.00' S | 053°57.00' W |
| 4) 33°40.00' S | 053°57.00' W |
- leyenda: 2 (color magenta) 33°47.00' S 053°00.03' W
- Autoridad: SOHMA
- NEW CHART BORDER  
NAUTICAL CHARTS N° 1 AND N° 3  
**NAUTICAL CHART N° 1** (*previous update \*24/2022*)  
Insert  (magenta colour) joining the following points:
- |                |              |
|----------------|--------------|
| 1) 33°48.00' S | 052°59.00' W |
| 2) 33°20.00' S | 052°59.00' W |
| 3) 33°48.00' S | 053°35.00' W |
- legend: 2 (magenta colour) 33°47.00' S 053°00.03' W
- NAUTICAL CHART N° 3** (*previous update \*31/2022*)  
Insert  (magenta colour) joining the following points:
- |                |              |
|----------------|--------------|
| 1) 33°40.00' S | 052°59.00' W |
| 2) 33°48.00' S | 052°59.00' W |
| 3) 33°48.00' S | 053°57.00' W |
| 4) 33°40.00' S | 053°57.00' W |
- legend: 2 (magenta colour) 33°47.00' S 053°00.03' W
- Authority: SOHMA
- \*43/2022 NUEVA CARTA NÁUTICA  
CARTA NÁUTICA N° 2  
El Servicio de Oceanografía, Hidrografía y Meteorología de la Armada (SOHMA) ha editado la siguiente nueva Publicación Náutica:  
– Carta Náutica N° 2 “Laguna Merín. Desde Punta San Miguel hasta Punta Latinos”, Primera Edición 2022.
- Anula Aviso Preliminar \*38/2022(P)
- Autoridad: SOHMA

---

**AVISOS A LOS NAVEGANTES**

---

**II.1 AVISOS DEFINITIVOS**

NEW NAUTICAL CHART

NAUTICAL CHART N° 2

The Service of Oceanography, Hydrography and Meteorology of the Navy (SOHMA) has published the following new Nautical Publication:

– Nautical Chart N° 2 “Laguna Merín. Desde Punta San Miguel hasta Punta Latinos”, First Edition 2022.

Preliminary Notice \*38/2022 (P), cancelled.

Authority: SOHMA

## AVISOS A LOS NAVEGANTES

Folleto N° 05

Montevideo, 31 de mayo de 2022.-

### AVISOS TEMPORARIOS Y PRELIMINARES VIGENTES

N° AVISO AÑO	CARTAS AFECTADAS	LAT/LONG KM	LUGAR Y OBJETO
			<b><u>RÍO DE LA PLATA</u></b>
*79/2016(T)	41	34°55.12' S 056°16.99' W	PUNTA YEGUAS ÁREA DE PROHIBICIÓN A LA NAVEGACIÓN
*60/2020(T)	30		RÍO DE LA PLATA EMBARCACIÓN HUNDIDA
*82/2021(T)	41		PUNTA BRAVA
*28/2022(T)	41		PROXIMIDADES CANAL DE ACCESO DÁRSENA LA TEJA NOVEDADES DE BALIZAMIENTO
*39/2022(T)	61	34°01'18.30" S 058°19'27.03" W	RÍO DE LA PLATA CANAL SUR ISLA SOLA
			<b><u>PUBLICACIONES</u></b>
*44/2022(P)			NUEVA PUBLICACIÓN NÁUTICA LÁMINA N° 60
*45/2022(P)			NUEVA PUBLICACIÓN NÁUTICA CARTA NÁUTICA N° 1111

### AVISOS TEMPORARIOS Y PRELIMINARES ANULADOS

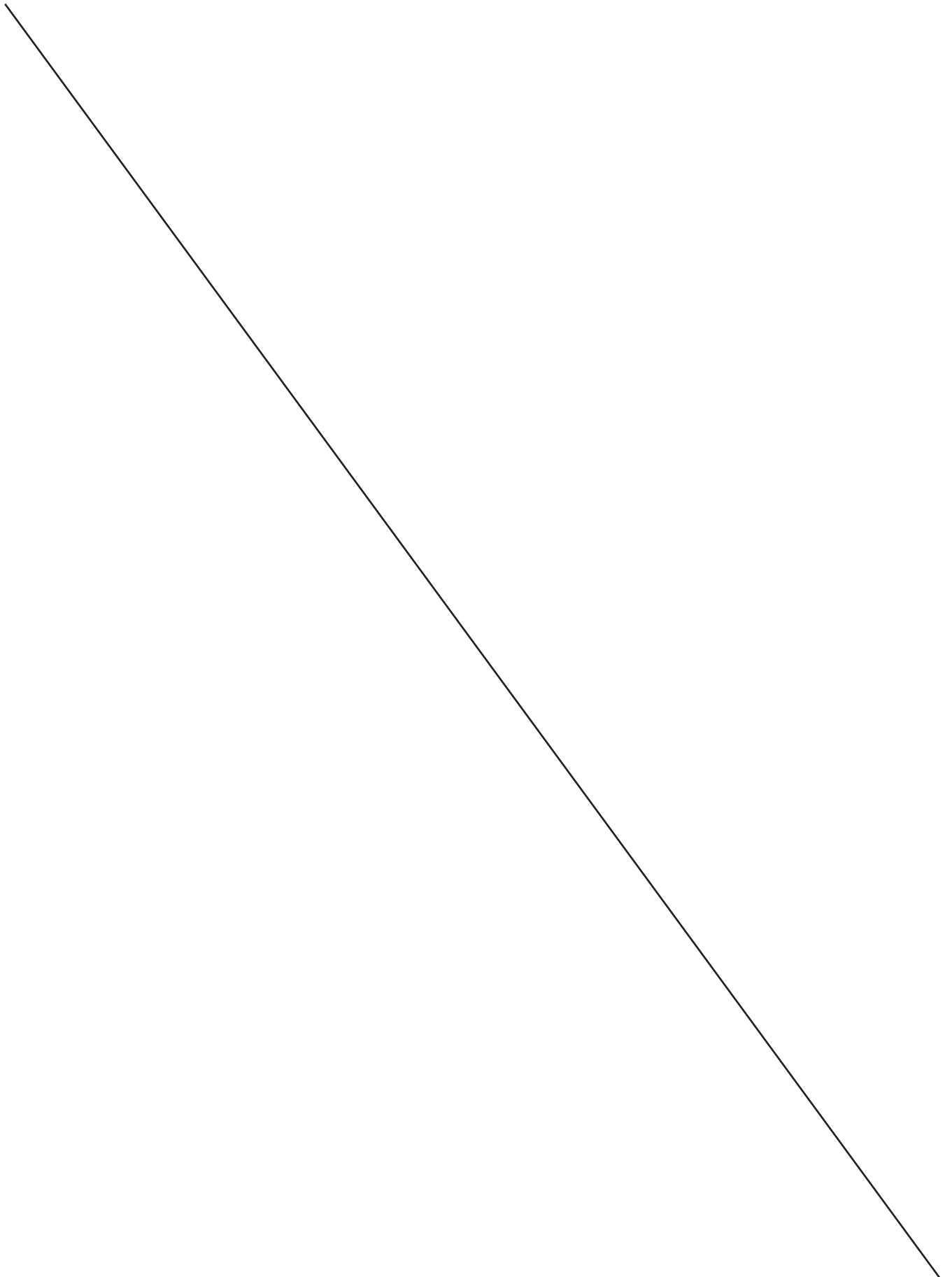
N° AVISO AÑO	CARTAS AFECTADAS	LAT/LONG Km..	LUGAR Y OBJETO
*38/2022(P)			NUEVA PUBLICACIÓN NÁUTICA CARTA NÁUTICA N° 2
*40/2022(P)			NUEVA PUBLICACIÓN NÁUTICA LÁMINA N° 60
*41/2022(P)			NUEVA PUBLICACIÓN NÁUTICA CARTA NÁUTICA N° 1111

---

**AVISOS A LOS NAVEGANTES**

---

**II.2 AVISOS TEMPORARIOS**



---

**AVISOS A LOS NAVEGANTES**

---

**II.3 AVISOS PRELIMINARES**

\*44/2022(P) NUEVA PUBLICACIÓN NÁUTICA  
LÁMINA N° 60  
Será publicada nueva Publicación Náutica en Julio de 2022.  
– Lámina N° 60 “Jurisdicción SAR Marítima Nacional”

Anula Aviso Preliminar \*40/2022(P).

Autoridad: SOHMA

NEW NAUTICAL PUBLICATION  
NAUTICAL PRINT N° 60  
New Nautical Publication will be released on July 2022.  
– Nautical Print N° 60 “Jurisdicción SAR Marítima Nacional”

Preliminary Notice \*40/2022(P), cancelled.

Authority: SOHMA

\*45/2022(P) NUEVA PUBLICACIÓN NÁUTICA  
CARTA NÁUTICA N° 1111  
Será publicada nueva Carta Náutica en Agosto de 2022.  
– Carta Náutica N° 1111 “Aproximación a Base Científica Antártica Artigas y bases en Península Fildes”

Anula Aviso Preliminar \*41/2022(P).

Autoridad: SOHMA

NEW NAUTICAL PUBLICATION  
NAUTICAL CHART N° 1111  
New Nautical Chart will be released on August 2022.  
– Nautical Chart N° 1111 “Aproximación a Base Científica Antártica Artigas y bases en Península Fildes”

Preliminary Notice \*41/2022(P), cancelled.

Authority: SOHMA

## AVISOS A LOS NAVEGANTES

### II.4 LISTA ACUMULATIVA DE CORRECCIONES EN CARTOGRAFÍA NÁUTICA PAPEL

CARTA	EDICIÓN	Número de Aviso Definitivo(Número de Folleto)/Año
1	2020	76(F10)/2021 *24(F1)-*42(F5)/2022
2	2022	-
3	2021	*31(F2)-*42(F5)/2022
10	2022	-
19	2019	*71(F9)-*77(F10)/2021 *32(F2)/2022
20	2017	-
21	2020	-
30	2008	*40-86(F10)/2009 *92(F12)/2012 *44(F3)-104-*107(F11)/2013 *94(F11)/2014 *34-*35(F1)-*52(F7)/2015 *30(F1)-*40(F2)-*48-*49(F4)-*64(F7)-*76(F9)/2016 40(F5)-*58(F8)/2017 *32(F2)-*55(F8)-67(F11)/2018 *40(F4)-*55(F8)/2019
31	2020	-
32	2006	*74(F9)/2007 *48(F4)-*68(F8)/2016 *40(F5)-*58(F8)/2017
39	2017	*70(F10)/2017 *49(F10)-52(F11)/2020
40	2018	*56(F8)-*61(F9)-66(F11)-*76(F12)/2018 *28(F2)-*40(F4)-*55(F8)/2019 *28(F4)-*41(F8)-*44(F9)-*53(F11)/2020 *64(F7)-*90(F12)/2021 *25-*26(F1)-*33(F2)/2022
41	2017	*70(F10)/2017 *44(F4)-*61(F9)/2018 *28(F4)-*41(F8)-*49(F10)-*53(F11)/2020 *40(F4)-*64(F7)-*66(F8)-*90-*91(F12)/2021 *33(F2)/2022
50	2018	70-*72(F11)/2018 *28(F2)-*39(F4)-44(F5)/2019 *32(F5)-*35(F6)-*41(F8)-*44(F9)/2020 27(F2)-44(F5)-*64(F7)-*72(F9)-*78-79(F10)-*90-*92-93(F12)/2021 *26-*27(F1)/2022
51	2018	*29(F2)-*69(F11)/2019
52	2019	*41(F4)/2021 *27(F1)/2022
60	2020	29-*30(F4)-*32(F5)-*35(F6)-*54(F11)/2020 28-29(F2)-62-63(F7)-*72(F9)-85(F11)/2021 *27(F1)/2022
61	2020	*50(F10)/2020
62	2020	*30(F4)/2020 *27(F1)/2022
701	2019	*42(F8)-*50(F10)/2020 *24(F1)-*45(F5)/2021
702	2019	*71(F11)/2019 *45(F9)-*49-*51(F10)-/2020 *45(F5)-*55(F6)/2021
703	2019	*36(F6)-*49(F10)-*52(F11)/2020 *45(F5)/2021
705	2019	*49(F10)-*52(F11)/2020 *45(F5)/2021
706	2019	*45(F9)-*49(F10)/2020 *45(F5)-*56(F6)/2021
721	2019	*49(F10)/2020 *45(F5)/2021
801	2021	-
802	2020	*45(F5)-*67(F8)/2021
803	2020	*45-*46(F5)-*67(F8)/2021
804	2020	*45-*47(F5)-*67(F8)/2021
805	2020	*42(F4)-*45-*48(F5)/2021
901	2021	*68(F8)/2021
902	2021	-
903	2021	-
904	2021	-
905	2021	-
906	2021	-
930	2021	-
1001	2021	-
1002	2021	*34(F2)/2022
1003	2022	-

**Nota:** En la sección "Publicaciones náuticas" del portal web de SOHMA, se encuentran las listas acumulativas respectivas a cada Carta náutica, conteniendo los detalles de los Avisos Definitivos mencionados en la tabla de la presente sección.

Actualizado al Folleto N° 05/2022

## AVISOS A LOS NAVEGANTES

### II.5 CARTAS NÁUTICAS ELECTRÓNICAS (CNE/ENC)

Navegantes y usuarios en general:

“Las Cartas Náuticas Electrónicas (CNE) producidas por el SOHMA son validadas por el IC-ENC desde enero de 2012, a efectos de cumplir con la Norma S-57 de la Organización Hidrográfica Internacional (OHI) y la Guía para la Implementación de los Principios WEND de la OHI.

Las mismas se encuentran encriptadas según la Norma S-63 (OHI), y deben ser adquiridas por el navegante a través de los agentes oficiales del Servicio Hidrográfico del Reino Unido (UKHO).

Electronic Navigational Charts (ENC) produced by SOHMA are validated by the IC-ENC since January 2012, in order to accomplish with S-57 Standard of the International Hydrographic Organization (IHO) and the Guide for the Implementation of the IHO WEND principles.

They are encrypted according with S-63 Standard (IHO), and can be purchased by the Mariners in the ADMIRALTY Chart Agents.

### CARTAS NÁUTICAS ELECTRÓNICAS VIGENTES (CNE/ENC) PUBLICADAS POR SOHMA

CNE/ENC	EDICIÓN	TÍTULO DE LA CARTA NÁUTICA ELECTRÓNICA
<b>OCÉANO ATLÁNTICO Y RÍO DE LA PLATA</b>		
UY200001.003	TERCERA	Aproximación al Río de la Plata
UY300003.011	QUINTA	Desde Arroyo Chuy hasta Montevideo
UY40003A.001		La Coronilla
UY40003B.001		Cabo Castillos y Cabo Polonio
UY500019.000	SEGUNDA	Puerto la Paloma desde Punta Rubia hasta Cabo Santa María
UY400020.000	TERCERA	Aproximación a Bahía de Maldonado desde Punta José Ignacio hasta Piriápolis
UY500021.000		Terminal Petrolera. Desde Punta Maldonado hasta Punta José Ignacio
UY400030.014		Desde Punta Ánimas hasta Atlántida
UY500031.000	TERCERA	Bahía de Maldonado e Isla de Lobos
UY60031A.000	SEGUNDA	Puerto de Punta del Este
UY50031B.000	SEGUNDA	Punta Ballena
UY500032.002	SEGUNDA	Puerto de Piriápolis desde Punta Rasa hasta Punta de los Burros
UY60032A.001	SEGUNDA	Puerto de Piriápolis
UY500039.000		Desde Islotes Las Pipas hasta Punta Trouville
UY60039A.000		Puerto del Buceo
UY400040.003	SEXTA	Aproximación al Puerto de Montevideo desde Isla de Flores hasta Banco de Santa Lucía
UY50040A.001	TERCERA	Isla de Flores
UY500041.003	QUINTA	Puerto de Montevideo
UY300050.010	CUARTA	Desde Montevideo hasta proximidades Punta Mocharife
UY400051.000	SEGUNDA	Desde Punta del Rosario hasta Barra Riachuelo
UY50051B.000	SEGUNDA	Puerto Sauce
UY500052.002	TERCERA	Puerto de Colonia del Sacramento desde Punta Riachuelo hasta Islas Hornos
UY300060.008	SÉPTIMA	Desde Puerto de Colonia del Sacramento hasta Puerto de Nueva Palmira
<b>RÍO URUGUAY</b>		
UY400701.004	TERCERA	Desde Km. 3 al Km. 18
UY50701A.003	TERCERA	Puerto de Nueva Palmira y Dársena Higuieritas
UY400702.005	SEGUNDA	Desde el Km. 19 al Km. 41
UY50702A.002		Paso Márquez Inferior
UY50702B.002		Paso Márquez Medio
UY400703.002	TERCERA	Desde el Km. 42 al Km. 66 a Acceso a Villa Soriano

## AVISOS A LOS NAVEGANTES

### II.5 CARTAS NÁUTICAS ELECTRÓNICAS (CNE/ENC)

#### CARTAS NÁUTICAS ELECTRÓNICAS VIGENTES (CNE/ENC) PUBLICADAS POR SOHMA

CNE/ENC	EDICIÓN	TÍTULO DE LA CARTA NÁUTICA ELECTRÓNICA
<b>RÍO URUGUAY</b>		
UY50703A.003		Paso Márquez Superior
UY50703B.002		Paso Punta Amarilla
UY50704A.003		Riacho Yaguará
UY400705.002	SEGUNDA	Desde el Km. 67 al Km. 82
UY50705A.002		Paso Punta Caballos
UY400706.000	CUARTA	Desde Km. 83 al Km. 100
UY50706A.002	TERCERA	Puerto de Fray Bentos
UY50706B.000	SEGUNDA	Paso Barrizal
UY400801.000	TERCERA	Desde Km. 101 hasta Km. 112
UY60801A.000		Terminal Orión
UY50801B.000		Paso Abrigo
UY50801C.000		Paso Ñandubayzal
UY400802.001	TERCERA	Desde Km. 113 hasta Km. 135
UY400803.001	TERCERA	Desde Km. 136 hasta Km. 157
UY400804.002		Desde Km. 158 hasta Km. 179
UY400805.000		Desde Km. 180 hasta Km. 204
UY400901.002		Desde Km. 205 hasta Paso Perucho Verne
UY50901A.001		Puerto de Paysandú

#### CELDAS ACTUALIZADAS AL MES DE MAYO DE 2022

CNE/ENC	Nº AVISO ORIGINADOR
<b>DISTRIBUCIÓN IC – ENC</b>	



**PÁGINA EN BLANCO**

---

**CORRECCIONES A LAS PUBLICACIONES NÁUTICAS**

---

**FE DE ERRATAS DEL FOLLETO DE AVISOS A LOS NAVEGANTES**

Sin novedad.

**III.1 NUEVAS PUBLICACIONES**

El Servicio de Oceanografía, Hidrografía y Meteorología de la Armada (SOHMA) ha editado la siguiente nueva Publicación Náutica:

– Carta Náutica N° 2 “Laguna Merín. Desde Punta San Miguel hasta Punta Latinos”, Primera Edición 2022.

The Service of Oceanography, Hydrography and Meteorology of the Navy (SOHMA) has published the following new Nautical Publication:

– Nautical Chart N° 2 “Laguna Merín. Desde Punta San Miguel hasta Punta Latinos”, First Edition 2022.

### III

---

## CORRECCIONES A LAS PUBLICACIONES NÁUTICAS

---

### III.2 LISTA DE FAROS

PUBLICACIÓN N° 5  
(Edición 2017)

Sin novedad.

### LISTADO DE CORRECCIONES

<b>Año</b>	<b>Número de corrección (Folleto)</b>
2018	N°01 (F6) - N°02 (F7) - N°03 (F8) - N°04 (F9) - N°05 (F10) - N°06 (F11) - N°07 (F12)
2019	N°08 (F1) - N°09 (F2) - N°10 (F3) - N°11 (F4) - N°12 (F6) - N°13 (F8) - N°14 (F9) - N°15(F10) - N°16 (F11)
2020	N°17 (F4) - N°18 (F5) - N°19 (F8) - N°20 (F9) - N°21 (F10) - N°22 (F11)
2021	N°23 (F1) - N°24 (F2) - N°25 (F4) - N°26 (F5) - N°27 (F7) - N°28 (F8) - N°29 (F9) - N°30 (F10) - N°31 (F11) - N°32 (F12)
2022	N°33 (F1) - N°34 (F2)

### III

---

## CORRECCIONES A LAS PUBLICACIONES NÁUTICAS

---

### III.3 CATÁLOGO DE PUBLICACIONES NÁUTICAS

PUBLICACIÓN N° 2  
(Edición 2021)

Corrección N°05/2022:

- 1) Sustituir por nuevas páginas I-1/I-2; adjuntas al final de la Sección III.  
Replace by new pages I-1/I-2; attached at the end of Section III.
- 2) Insertar nuevas páginas I-5-1 a I-5-4; adjuntas al final de la Sección III.  
Insert new pages I-5-1 to I-5-4; attached at the end of Section III.

#### LISTADO DE CORRECCIONES

Año	Número de Aviso Definitivo
2021	N°01 (F10) - N°02 (F11) - N°03 (F12)
2022	N°04 (F03) N°05 (F05)

### III

---

## CORRECCIONES A LAS PUBLICACIONES NÁUTICAS

---

### III.4 LIBRO DE SÍMBOLOS Y ABREVIATURAS

PUBLICACIÓN N° 1  
(Edición 2012)

Sin novedad.

#### LISTADO DE CORRECCIONES

<b>Año</b>	<b>Número de Aviso Definitivo</b>
2012	*91 (F11)
2017	*43 (F5)
<b>Número de corrección (Folleto)</b>	
2018	N°01 (F5)
2019	-
2020	-
2021	N°02 (F5)
2022	-

### III

---

## CORRECCIONES A LAS PUBLICACIONES NÁUTICAS

---

### III.5 OTRAS PUBLICACIONES (I.A.L.A., R.I.P.P.A., ETC)

SISTEMA DE BALIZAMIENTO MARÍTIMO I.A.L.A.  
PUBLICACIÓN N° 7  
(Edición 2016)

Sin novedad.

#### LISTADO DE CORRECCIONES

Año	Número de corrección (Folleto)
2018	N°01 (F8)
2019	-
2020	-
2021	N°02 (F7)
2022	-

REGLAMENTO INTERNACIONAL PARA PREVENIR LOS ABORDAJES  
PUBLICACIÓN N° 10  
(Edición 2012)

Sin novedad.

#### LISTADO DE CORRECCIONES

Año	Número de corrección (Folleto)
2021	N°01 (F4) – N°02 (F7)
2022	-

**PÁGINA EN BLANCO**

PÁGINAS A SUSTITUIR EN  
PUBLICACIÓN N° 2  
CATÁLOGO DE CARTAS  
Y  
PUBLICACIONES NÁUTICAS



**PÁGINA EN BLANCO**



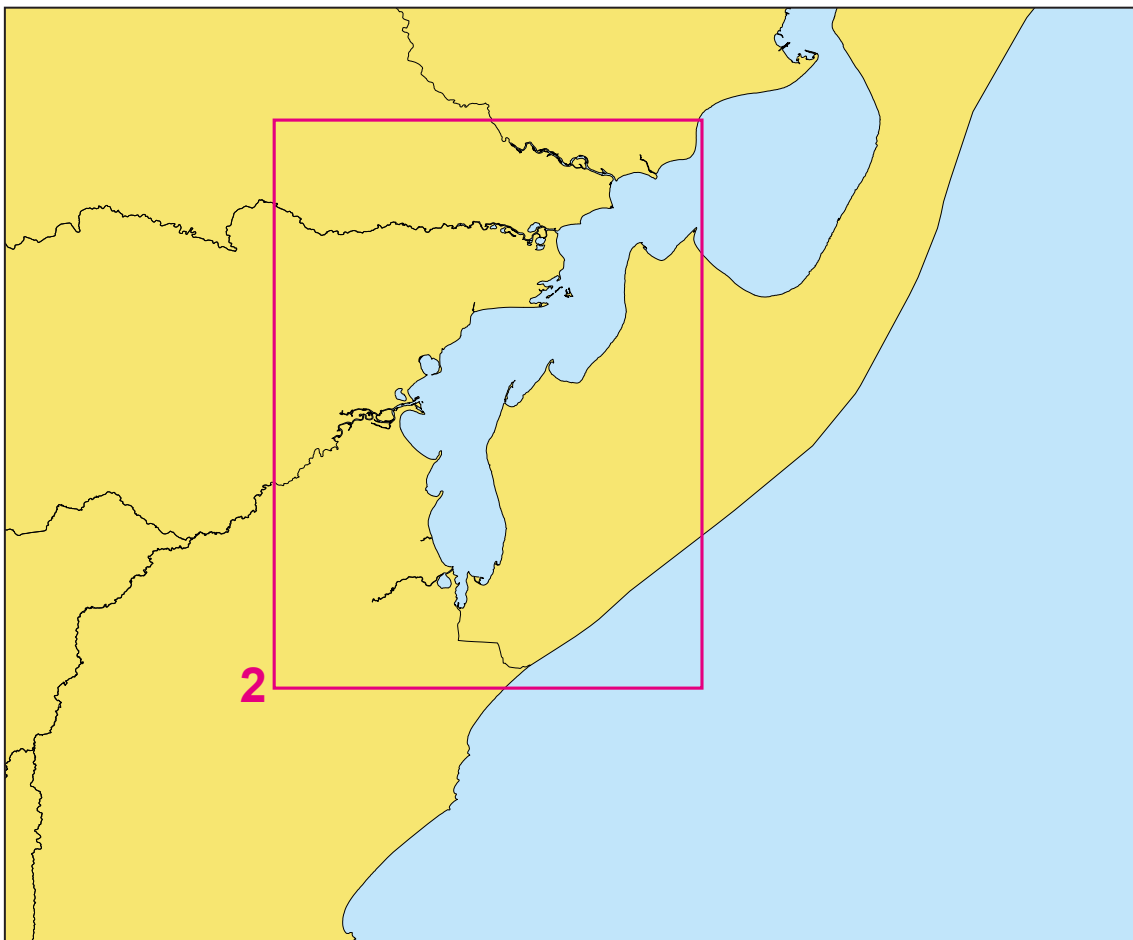
## ORDEN NUMÉRICO DE CARTAS NÁUTICAS

Nº	TÍTULO	PÁGINA
1	Desde Arroyo Chuy hasta Mar del Plata	I-1-3
2	Laguna Merín. Desde Punta San Miguel hasta Punta Latinos	I-5-3
3	Desde Arroyo Chuy hasta Montevideo	I-1-3
10	Desde Cabo Polonio hasta Cabo de Santa María	I-1-3
19	Puerto de La Paloma desde Punta Rubia hasta Cabo Santa María	I-1-3
20	Aproximación a Bahía de Maldonado desde Punta José Ignacio hasta Piriápolis	I-1-4
21	Terminal Petrolera desde Punta José Ignacio Hasta Punta de la Barra	I-1-4
30	Desde Punta Rasa hasta Isla de Flores y Banco Inglés	I-1-4
31	Bahía de Maldonado e Isla de Lobos	I-1-4
32	Puerto de Piriápolis desde Punta Rasa hasta Punta de los Burros	I-1-5
39	Desde Restinga de los Pájaros hasta Puerto Buceo	I-2-3
40	Aproximación al Puerto de Montevideo desde Isla de Flores hasta Banco de Santa Lucía	I-2-3
41	Puerto Montevideo - Desde Puerto de Buceo hasta Punta Yeguas	I-2-3
50	Desde Montevideo hasta Colonia del Sacramento y La Plata	I-2-3
51	Desde Punta del Rosario hasta Barra Riachuelo y acceso a Puerto Sauce	I-2-4
52	Puerto de Colonia del Sacramento desde Punta del Riachuelo hasta Islas de Hornos	I-2-4
60	Desde Puerto de Colonia del Sacramento hasta Puerto de Nueva Palmira	I-2-4
61	Desde Punta Pereira hasta Puerto de Nueva Palmira	I-2-4
62	Desde Puerto de Colonia del Sacramento hasta punta Martín Chico	I-2-5
701	Desde Isla Juncalito hasta Km.18	I-3-3
702	Desde Km.18 hasta Puerto Aldao	I-3-3
703	Desde Puerto Aldao hasta Isla Lobos	I-3-3
705	Desde Riacho Yaguarí hasta Paso Barrizal	I-3-3
706	Desde Paso Barrizal hasta Puerto de Fray Bentos	I-3-4
721	Acceso a Villa Soriano	I-4-3
801	Desde Puerto de Fray Bentos hasta Paso Ñandubayzal	I-3-4
802	Desde Paso Ñandubayzal hasta Canal del Burro	I-3-4
803	Desde Canal del Burro hasta Paso San Genaro	I-3-4
804	Desde Paso San Genaro hasta Paso Altos y Bajos y Puerto de San Javier	I-3-5
805	Desde Paso Altos y Bajos hasta Canal de Casa Blanca	I-3-5
901	Desde Km.202 hasta Km.228 y Puerto de Paysandú	I-3-5
902	Desde Paso Perucho Verne hasta Km.251	I-3-5
903	Desde Km.250 hasta Paso Sombrerito	I-3-6
904	Desde Paso Sombrerito hasta Islas Dos Hermanas	I-3-6
905	Desde Meseta de Artigas hasta Paso Yuqueri	I-3-6
906	Desde Paso Corralito hasta Repesa de Salto Grande	I-3-6
930	Desde Puerto Concordia hasta Puerto de Salto	I-3-7
1001	Desde Represa de Salto Grande hasta Bajo de Francia	I-3-7
1002	Desde Bajo Redonda hasta Puerto de Federación	I-3-7
1003	Vuelta del Arapey	I-3-7

# Sección 5

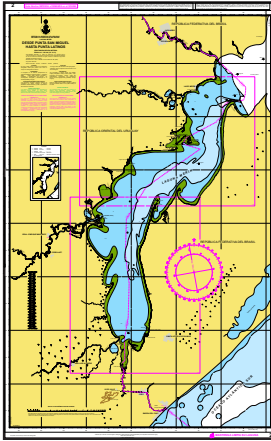
## LAGUNA MERÍN

### ÍNDICE GRÁFICO DE CARTAS NáUTICAS PUBLICADAS



*NOTA: Los diagramas siguientes son únicamente referencias. No son copia del original.*





## **CARTA N° 2**

Laguna Merín. Desde Punta San Miguel  
hasta Punta Latinos.

Escala 1:150.000

Edición 2022



---

**RADIOAVISOS NÁUTICOS**


---

Vigentes al 31 mayo de 2022.-

## 0347.22 RÍO NEGRO

## PUENTE GENERAL LÍBER SEREGNI

De 07:30 a 17:00 se establece zona de exclusión a la navegación comprendida en un radio de 500 metros con centro en 33°14'30" S 058°01'05" W, por tareas de reparación del puente.

Por mas información comunicarse con la Prefectura de Mercedes.

## RÍO NEGRO

## GENERAL LÍBER SEREGNI BRIDGE

From 07:30 to 17:00, an exclusion zone is established for navigation within a radius of 500 meters centered at 33°14'30" S 058°01'05" W, due to repair work on the bridge.

For more information contact the Prefecture of Mercedes.

## 0352.22 RÍO DE LA PLATA

## NOVEDADES DE BALIZAMIENTO

## PUERTO DE MONTEVIDEO

Colocadas dos Boyas de Amarre amarillas sin lumínica:

1. 34°53.7' S 056° 13.7' W

2. 34°53.7' S 056° 13.0' W

Navegar con precaución en la zona.

## RÍO DE LA PLATA

## BUOYAGE NEWS

## MONTEVIDEO HARBOR

Established yellow Mooring Buoys without light:

1. 34°53.7' S 056° 13.7' W

2. 34°53.7' S 056° 13.0' W

Navigate with caution in the area.

## 0369.22 RÍO DE LA PLATA

## PIEDRAS DE CAPURRO

Se están realizando tareas de construcción de nueva terminal portuaria. Se recomienda navegar con precaución en la zona.

Anula Aviso N° 0285.22.

## RÍO DE LA PLATA

## PIEDRAS DE CAPURRO

Construction tasks for a new port terminal in progress. Navigate with caution in the area.

Notice N° 0285.22, cancelled.

## 0370.22 RÍO DE LA PLATA

## PUNTA BRAVA

En 34°55'53.6" S 056°09'45.9" W, se encuentra hundido Remolcador "TRIO".

En 34°55'54.4" S 056°09'46.6" W, se fondea Boyarín Peligro Reciente de luz amarilla con 2 destellos cada 5 segundos.

Se recomienda navegar con precaución en la zona.

Anula Aviso N° 0291.22.

## RÍO DE LA PLATA

## PUNTA BRAVA

At 34°55'53.6" S 056°09'45.9" W, reported sunken Tug "TRIO".

Marked by Emergency Wreck Marking Buoy in 34°55'54.4" S 056°09'46.6" W, 2 yellow flashes 5 seconds. Navigate with caution in the area.

Notice N° 0291.22, cancelled.



---

**RADIOAVISOS NÁUTICOS**


---

Vigentes al 31 mayo de 2022.-

0380.22 OCÉANO ATLÁNTICO  
 NOVEDADES DE BALIZAMIENTO  
 PUERTO LA PALOMA  
 N° 0045 – Boya Par 1 Lateral Estribor, apagada  
 BAJO SAN JORGE  
 N° 0110 – Boya Angelina Peligro Aislado, averiada y apagada.

Anula Aviso N° 0307.22.

ATLANTIC OCEAN  
 BUOYAGE NEWS  
 LA PALOMA HARBOR  
 N° 0045 – Starboard Hand Buoy N°1, unlit  
 BAJO SAN JORGE  
 N° 0110 – Isolated Danger Buoy Angelina, damaged and unlit.

Notice N° 0307.22, cancelled.

0383.22 RÍO URUGUAY  
 NOVEDADES DE BALIZAMIENTO  
 Novedades actualizadas: Señal N° 9115  
 ACCESO A RÍO PARANÁ BRAVO  
 N° 9005 – Boya Par Km. 138 Lateral Estribor, corrida 121 mts. al NW.  
 N° 9010 – Boya Par Km. 138 Lateral Babor, corrida 74 mts. al NW.  
 N° 9015 – Boya Km. 138.5 Lateral Babor, falta.  
 N° 9020 – Boya Km. 139 Lateral Estribor, corrida 74 mts. al E.

PROXIMIDADES ARROYO SAUCE  
 N° 9090 – Boya N°3 ANP, luz no confiable.

PUNTA CARBÓN  
 N° 9105 – Boya Km. 8.6 Lateral Babor, falta.

PROXIMIDADES ARROYO GUTIERREZ  
 N° 9115 – Boya Lateral Estribor Km 12.6, falta.

PROXIMIDADES ARROYO DE LA AGRACIADA  
 N° 9125 – Boya Km. 18.4 Lateral Babor, falta.

CANAL MÁRQUEZ  
 N° 9160 – Boya Par Km. 29.2 Lateral Babor, falta.  
 N° 9175 – Boya Par Km. 30.4 Lateral Babor, falta.  
 N° 9185 – Boya Km. 34.3 Lateral Babor, falta.

PASO MÁRQUEZ  
 N° 9205 – Boya Km. 36.2 Peligro Aislado Intramar IV, corrida 27 mts. al SE.  
 N° 9210 – Boya Km. 36.7 Lateral Estribor, averiada.

BANCO DE MÁRQUEZ  
 N° 9220 – Boya Km. 37.6 Peligro Aislado Chata Potrero, falta.

PASO MÁRQUEZ  
 N° 9225 – Boya Par Km. 38.1 Lateral Babor, corrida 26 mts. al NE.  
 N° 9255 – Boya Par Km. 41.3 Lateral Babor, averiada y apagada.  
 N° 9265 – Boya Par Km. 43.4 Lateral Estribor, corrida 30 mts. al SW.

PUNTA CABEZA DE NEGRO  
 N° 9285 – Boya Km. 47.5 Lateral Estribor, corrida 45 mts. al SW.

---

**RADIOAVISOS NÁUTICOS**


---

Vigentes al 31 mayo de 2022.-

**PASO PUNTA AMARILLA**

Nº 9290 – Boya Km. 49.1 Lateral Estribor, falta.

Nº 9315 – Boya Km. 53.6 Lateral Babor, falta.

Nº 9340 – Boya Km. 54.6 Lateral Babor, corrida 35 mts. al N.

**CANAL DE LAS TARANTANAS**

Nº 9350 – Boya Km. 58.4 Peligro Aislado María Celia, corrida 120 mts. al SW.

**ISLA LOBOS CHICA**

Nº 9370 – Boya Km. 64.3 Lateral Estribor, falta (encontrándose en Km 60, obstruye la navegación).

**CANAL PRINCIPAL**

Nº 9385 – Boya Km. 68.3 Lateral Babor, falta.

Nº 9395 – Boya Km. 70.3 Lateral Babor, falta.

**PASO PUNTA CABALLOS**

Nº 9405 – Boya Km. 73.8 Lateral Babor, corrida 30 mts. al N.

Nº 9425 – Boya Km. 76.3 Peligro Aislado Chata Nº 17, corrida 43 mts. al SE.

**CANAL DE LOS INGLESES**

Nº 9445 – Boya Km. 80 Lateral Babor, apagada.

Nº 9455 – Boya Km. 83.2 Lateral Estribor, falta.

Nº 9460 – Boya Km. 84.8 Lateral Estribor, apagada y corrida 28 mts. al SW.

**PASO BARRIZAL**

Nº 9475 – Boya Km. 87.2 Lateral Babor, falta.

Nº 9480 – Boya Km. 88.4 Lateral Babor, apagada.

Nº 9490 – Boya Especial T8U, apagada.

Nº 9515 – Boya Especial T7A, falta.

**CANAL DE LA BARRA, ACCESO AL RIACHO GUALEGUAYCHÚ**

Nº 9520 – Boya Km. 94.3 Canal Principal Estribor Entrada Río Gualeguaychú, falta.

**PROXIMIDADES PUNTA RÍOS**

Nº 9565 – Boya Km. 94.2 Peligro Aislado Doña Teodolina, falta.

**PROXIMIDADES PUERTO DE FRAY BENTOS**

Nº 9625 – Boya Especial T5U, apagada y corrida 38 mts. al W.

**PUENTE INTERNACIONAL LIBERTADOR GENERAL SAN MARTÍN****VISTA NAVEGANDO AGUAS ABAJO**

Nº 30000 – Baliza Km. 105.15, luz no confiable.

Nº 30015 – Baliza Km. 105.15, luz no confiable.

Nº 30025 – Baliza Km. 105.15, luz no confiable.

**VISTA NAVEGANDO AGUAS ARRIBA**

Nº 30035 – Baliza Km. 105.2, apagada.

Nº 30045 – Baliza Km. 105.2, apagada.

Nº 30065 – Baliza Km. 105.2, apagada.

**CANAL M'BOPICUA**

Nº 9705 – Boya Especial T3U, apagada y corrida 45 mts. al SW.

**PASO ABRIGO**

Nº 9745 – Boya Especial T3A, apagada y corrida 50 mts. al SSW.

Nº 9750 – Boya Km. 108.2 Lateral Babor, corrida 31 mts. al SE.

**PASO ÑANDUBAYZAL**

Nº 9765 – Boya Km. 111.0 Lateral Babor, corrida 44 mts. al W.

**PROXIMIDADES ARROYO DOLORES**

Nº 9775 – Boya Km. 113.5 Lateral Babor, corrida 27 mts. al SE.

---

**RADIOAVISOS NÁUTICOS**


---

Vigentes al 31 mayo de 2022.-

**PASO TRES CRUCES**

Nº 9805 – Boya Km. 118.5 Lateral Babor, corrida 45 mts. al W.

Nº 9820 – Boya Km. 121.3 Lateral Estribor, corrida 35 mts. al W.

**ISLA NARANJITO**

Nº 9825 – Boya Km. 123.0 Lateral Babor, corrida 29 mts. al SE.

**CANAL DE LA FILOMENA**

Nº 9830 – Boya Km. 125.6 Lateral Estribor, apagada.

**PASO BANCO FRANCÉS**

Nº 9945 – Boya Km. 142.0 Lateral Estribor, corrida 44 mts. al SE.

**PASO BONFIGLIO**

Nº 9950 – Boya Km. 143.3 Canal Principal Babor, corrida 185 mts. al N.

Nº 9955 – Boya Km. 145.0 Lateral Babor, apagada.

Nº 9965 – Boya Km. 146.8 Lateral Babor, corrida 29 mts. al SW.

**PASO MONTAÑA**

Nº 10070 – Boya Par Km. 167.7 Lateral Babor, corrida 29 mts. al S.

Nº 10075 – Boya Km. 168.8 Lateral Babor, corrida 58 mts. al S.

Nº 10080 – Boya Km. 169.6 Lateral Estribor, corrida 30 mts. al E.

**PASO GARIBALDI**

Nº 10140 – Boya Km. 182.4 Lateral Babor, corrida 400 mts.

**PASO ARROYO NEGRO**

Nº 10165 – Boya Km. 186.5 Peligro Aislado, corrida 44 mts. al SE.

**CANAL DE ACCESO PUERTO CONCEPCIÓN DEL URUGUAY**

Nº 10180 – Boya Km. 0.800 Lateral Babor, apagada y corrida 164 mts. al S.

**PUENTE INTERNACIONAL GENERAL ARTIGAS**

Nº 10390 – Boya Par Km. 211.7 Lateral Estribor, apagada y corrida 1111 mts. al S.

Nº 10395 – Boya Par Km. 211.7 Lateral Babor, apagada y corrida 704 mts. al S.

**VISTA NAVEGANDO AGUAS ARRIBA**

Nº 30090 – Baliza Km. 212.4, apagada.

Nº 30110 – Baliza Km. 212.45, falta.

Nº 30115 – Baliza Km. 212.45, falta.

**PUENTE INTERNACIONAL GENERAL ARTIGAS**

Nº 10400 – Boya Par Km. 213 Lateral Estribor, apagada y corrida 4.5 mn al S.

Nº 10405 – Boya Par Km. 213 Lateral Babor, apagada y corrida 462 mts. al S.

**PASO SAN FRANCISCO**

Nº 10440 – Boya Km. 218.6 Peligro Aislado, falta.

Nº 10455 – Boya Km. 219.8 Lateral Estribor, falta.

**ISLA DEL QUEGUAY GRANDE**

Nº 10465 – Boya Km. 221.7 Lateral Estribor, apagada y corrida 160 mts. al SE.

Nº 10480 – Boya Km. 226.1 Peligro Aislado, falta.

**PASO PERUCHO VERNE**

Nº 10510 – Boya Km. 230.8 Lateral Estribor, corrida 70 mts. al SW.

Nº 10515 – Boya Km. 234 Lateral Estribor, corrida 235 mts. al S.

**PASO GRASERÍA**

Nº 10530 – Boya Km. 242.6 Lateral Babor, falta.

**PASO CANCHA SECA**

Nº 10600 – Boya Km. 256.8 Lateral Estribor, falta.

**PASO SAN JOSÉ**

Nº 10640 – Boya Km. 273.1 Lateral Estribor, corrida 55 mts. al SW.

---

**RADIOAVISOS NÁUTICOS**


---

Vigentes al 31 mayo de 2022.-

**PASO GUAVIYÚ**

Nº 10685 – Boya Par Km. 282.6 Lateral Estribor, falta.

Nº 10725 – Boya Km. 284.5 Lateral Estribor, corrida 60 mts. al SW.

**PASO CHAPICUY**

Nº 10765 – Boya Par Km. 293.3 Lateral Babor, corrida 95 mts. al SE.

Nº 10770 – Boya Par Km. 293.3 Lateral Estribor, corrida 100 mts. al E.

Nº 10785 – Boya Km. 297.9 Lateral Estribor, corrida 55 mts. al E.

**PASO HERVIDERO**

Nº 10800 – Boya Km. 304.5 Lateral Babor, falta.

Nº 10805 – Boya Km. 305.2 Peligro Aislado, falta.

Nº 10810 – Boya Km. 305.7 Lateral Babor, corrida 1111 mts. al SE.

Nº 10815 – Boya Km. 307.4 Lateral Babor, corrida 860 mts. al NE.

Nº 10820 – Boya Km. 308 Lateral Babor, corrida 640 mts. al SE.

Nº 11025 – Boya Km. 308.2 Lateral Estribor, corrida 175 mts. al E.

**PASO YUQUERÍ**

Nº 10895 – Boya Km. 326.1 Lateral Estribor, corrida 80 mts. al SW.

**PASO CORRALITO**

Nº 10925 – Boya Par Km. 329 Lateral Estribor, corrida 50 mts. al SW.

Nº 10945 – Boya Km. 330 Lateral Babor, falta.

**PASO LA CABALLADA**

Nº 11000 – Boya Km. 332.2 Lateral Estribor, falta.

Anula Aviso Nº 0364.22

**RÍO URUGUAY****BUOYAGE NEWS**

News update: Signal Nº 9115.

**ACCESS TO RÍO PARANÁ BRAVO**

Nº 9005 – Starboard Hand Buoy Km. 138, moved 121 mts. to NW.

Nº 9010 – Port Hand Buoy Km. 138, moved 74 mts. to NW.

Nº 9015 – Port Hand Buoy Km. 138.5, missing.

Nº 9020 – Starboard Hand Buoy Km. 139, moved 74 mts. to E.

**ARROYO SAUCE VICINITY**

Nº 9090 – Special Buoy Nº3 ANP, light unreliable.

**PUNTA CARBÓN**

Nº 9105 – Port Hand Buoy Km. 8.6, missing.

**ARROYO GUTIERREZ VICINITY**

Nº 9115 – Starboard Hand Buoy Km 12.6, missing.

**ARROYO DE LA AGRACIADA VICINITY**

Nº 9125 – Port Hand Buoy Km. 18.4, missing.

**MÁRQUEZ CHANNEL**

Nº 9160 – Port Hand Buoy Km. 29.2, missing.

Nº 9175 – Port Hand Buoy Km. 30.4, missing.

Nº 9185 – Boya Km. 34.3 Port Hand Buoy, missing.

**PASO MÁRQUEZ**

Nº 9205 – Isolated Danger Buoy Intramar IV Km. 36.2, moved 27 mts. to SE.

Nº 9210 – Starboard Hand Buoy Km. 36.7, damaged.

**BANCO DE MÁRQUEZ**

Nº 9220 – Isolated Danger Buoy Chata Potrero Km. 37.6, missing.

---

**RADIOAVISOS NÁUTICOS**


---

Vigentes al 31 mayo de 2022.-

**PASO MÁRQUEZ**

Nº 9225 – Port Hand Buoy Km. 38.1, moved 26 mts. to NE.

Nº 9255 – Port Hand Buoy Km. 41.3, damaged and unlit.

Nº 9265 – Starboard Hand Buoy Km. 43.4, moved 30 mts. to SW.

**PUNTA CABEZA DE NEGRO**

Nº 9285 – Starboard Hand Buoy Km. 47.5, moved 45 mts. to SW.

**PASO PUNTA AMARILLA**

Nº 9290 – Starboard Hand Buoy Km. 49.1, missing.

Nº 9315 – Port Hand Buoy Km. 53.6, missing.

Nº 9340 – Port Hand Buoy Km. 54.6, moved 35 mts. to N.

**DE LAS TARANTANAS CHANNEL**

Nº 9350 – Isolated Danger Buoy María Celia Km. 58.4, moved 120 mts. to SW.

**LOBOS CHICA ISLAND**

Nº 9370 – Starboard Hand Buoy Km. 64.3, missng (being found in Km 60, obstruct the navigation).

**PRINCIPAL CHANNEL**

Nº 9385 – Port Hand Buoy Km. 68.3, missing.

Nº 9395 – Port Hand Buoy Km. 70.3, missing.

**PASO PUNTA CABALLOS**

Nº 9405 – Boya Port Hand Buoy Km. 73.8, moved 30 mts. to N.

Nº 9425 – Isolated Danger Buoy Chata Nº 17 Km. 76.3, moved 43 mts. to SE.

**DE LOS INGLESES CHANNEL**

Nº 9445 – Port Hand Buoy Km. 80, unlit.

Nº 9455 – Starboard Hand Buoy Km. 83.2, missing.

Nº 9460 – Starboard Hand Buoy Km. 84.8, unlit and moved 28 mts. to SW.

**PASO BARRIZAL**

Nº 9475 – Port Hand Buoy Km. 87.2, missing.

Nº 9480 – Port Hand Buoy Km. 88.4, unlit.

Nº 9490 – Special Buoy T8U, unlit.

Nº 9515 – Special Buoy T7A, missing.

**DE LA BARRA CHANNEL, ACCESS TO RIACHO GUALEGUAYCHÚ**

Nº 9520 – Preferred Channel to Starboard Buoy Km. 94.3 Entrada Río Gualeguaychú, missing.

**PUNTA RÍOS VICINITY**

Nº 9565 – Isolated Danger Buoy Doña Teodolina Km. 94.2, missing.

**FRAY BENTOS HARBOR VICINITY**

Nº 9625 – Special Buoy T5U, unlit and moved 38 mts. to W.

**INTERNATIONAL BRIDGE LIBERTADOR GENERAL SAN MARTÍN****VIEW SAILING DOWNSTREAM**

Nº 30000 – Beacon Km. 105.15, light unreliable.

Nº 30015 – Beacon Km. 105.15, light unreliable.

Nº 30025 – Beacon Km. 105.15, light unreliable.

**VIEW SAILING UPSTREAM**

Nº 30035 – Beacon Km. 105.2, unlit.

Nº 30045 – Beacon Km. 105.2, unlit.

Nº 30065 – Beacon Km. 105.2, unlit.

**M'BOPICUÁ CHANNEL**

Nº 9705 – Special Buoy T3U, unlit and moved 45 mts. to SW.

**PASO ABRIGO**

Nº 9745 – Special Buoy T3A, unlit and moved 50 mts. to SSW.

Nº 9750 – Port Hand Buoy Km. 108.2, moved 31 mts. to SE.

---

**RADIOAVISOS NÁUTICOS**


---

Vigentes al 31 mayo de 2022.-

**PASO ÑANDUBAYZAL**

Nº 9765 – Port Hand Buoy Km. 111.0, moved 44 mts. to W.

**ARROYO DOLORES VICINITY**

Nº 9775 – Port Hand Buoy Km. 113.5, moved 27 mts. to SE.

**PASO TRES CRUCES**

Nº 9805 – Port Hand Buoy Km. 118.5, moved 45 mts. to W.

Nº 9820 – Starboard Hand Buoy Km. 121.3, moved 35 mts. to W.

**NARANJITO ISLAND**

Nº 9825 – Port Hand Buoy Km. 123.0, moved 29 mts. to SE.

**DE LA FILOMENA CHANNEL**

Nº 9830 – Starboard Hand Buoy Km. 125.6, unlit.

**PASO BANCO FRANCÉS**

Nº 9945 – Starboard Hand Buoy Km. 142.0, moved 44 mts. to SE.

**PASO BONFIGLIO**

Nº 9950 – Preferred Channel to Port Buoy Km. 143.3, moved 185 mts. to N.

Nº 9955 – Port Hand Buoy Km. 145.0, unlit.

Nº 9965 – Port Hand Buoy Km. 146.8, moved 29 mts. to SW.

**PASO MONTAÑA**

Nº 10070 – Port Hand Buoy Km. 167.7, moved 29 mts. to S.

Nº 10075 – Port Hand Buoy Km. 168.8, moved 58 mts. to S.

Nº 10080 – Starboard Hand Buoy Km. 169.6, moved 30 mts. to E.

**PASO GARIBALDI**

Nº 10140 – Port Hand Buoy Km. 182.4, moved 400 mts.

**PASO ARROYO NEGRO**

Nº 10165 – Isolated Danger Buoy Km. 186.5, moved 44 mts. to SE.

**ACCESS CHANNEL TO CONCEPCIÓN DEL URUGUAY HARBOR**

Nº 10180 – Port Hand Buoy Km. 0.800, unlit and moved 164 mts. to S.

**INTERNATIONAL BRIDGE GENERAL ARTIGAS**

Nº 10390 – Starboard Hand Buoy Km. 211.7, unlit and moved 1111 mts. to S.

Nº 10395 – Port Hand Buoy Km. 211.7, unlit and moved 704 mts. to S.

**VIEW SAILING UPSTREAM**

Nº 30090 – Beacon Km. 212.4, unlit.

Nº 30110 – Beacon Km. 212.45, missing.

Nº 30115 – Beacon Km. 212.45, missing.

**INTERNATIONAL BRIDGE GENERAL ARTIGAS**

Nº 10400 – Starboard Hand Buoy Km. 213, unlit and moved 4.5 mn to S.

Nº 10405 – Port Hand Buoy Km. 213, unlit and moved 462 mts. to S.

**PASO SAN FRANCISCO**

Nº 10440 – Isolated Danger Buoy Km. 218.6, missing.

Nº 10455 – Starboard Hand Buoy Km. 219.8, missing.

**DEL QUEGUAY GRANDE ISLAND**

Nº 10465 – Starboard Hand Buoy Km. 221.7, unlit and moved 160 mts. to SE.

Nº 10480 – Isolated Danger Buoy Km. 226.1, missing.

**PASO PERUCHO VERNE**

Nº 10510 – Starboard Hand Buoy Km. 230.8, moved 70 mts. to SW.

Nº 10515 – Starboard Hand Buoy Km. 234, moved 235 mts. to S.

**PASO GRASERÍA**

Nº 10530 – Port Hand Buoy Km. 242.6, missing.

---

**RADIOAVISOS NÁUTICOS**


---

Vigentes al 31 mayo de 2022.-

**PASO CANCHA SECA**

Nº 10600 – Starboard Hand Buoy Km. 256.8, missing.

**PASO SAN JOSÉ**

Nº 10640 – Starboard Hand Buoy Km. 273.1, moved 55 mts. to SW.

**PASO GUAVIYÚ**

Nº 10685 – Starboard Hand Buoy Km. 282.6, missing.

Nº 10725 – Starboard Hand Buoy Km. 284.5, moved 60 mts. to SW.

**PASO CHAPICUY**

Nº 10765 – Port Hand Buoy Km. 293.3, moved 95 mts. to SE.

Nº 10770 – Starboard Hand Buoy Km. 293.3, moved 100 mts. to E.

Nº 10785 – Starboard Hand Buoy Km. 297.9, moved 55 mts. to E.

**PASO HERVIDERO**

Nº 10800 – Port Hand Buoy Km. 304.5, missing.

Nº 10805 – Isolated Danger Buoy Km. 305.2, missing.

Nº 10810 – Port Hand Buoy Km. 305.7, moved 1111 mts. to SE.

Nº 10815 – Port Hand Buoy Km. 307.4, moved 860 mts. to NE.

Nº 10820 – Port Hand Buoy Km. 308, moved 640 mts. to SE.

Nº 11025 – Starboard Hand Buoy Km. 308.2, moved 175 mts. to E.

**PASO YUQUERÍ**

Nº 10895 – Starboard Hand Buoy Km. 326.1, moved 80 mts. to SW.

**PASO CORRALITO**

Nº 10925 – Starboard Hand Buoy Km. 329, moved 50 mts. to SW.

Nº 10945 – Port Hand Buoy Km. 330, missing.

**PASO LA CABALLADA**

Nº 11000 – Starboard Hand Buoy Km. 332.2, missing.

Notice Nº 0364.22, cancelled.

0392.22 **RÍO DE LA PLATA****CANAL DE ACCESO A RÍO SAN JUAN**

Según información recibida de la Dirección Nacional de Hidrografía, se han constatado dos valores determinantes a lo largo del canal balizado, según los siguientes detalles:

- En 34°16'26.80" S 057°59'50.09" W, a 100 mts. al ENE del Boyarín N°4 (Aguas Seguras), profundidad 1,20 mts.
- En 34°16'26.45" S 057°59'42.47" W, a 10 mts. al WSW del Boyarín N°3 (Aguas Seguras), profundidad 1,50 mts.

Se recomienda a los navegantes solicitar información de altura de las aguas al Destacamento de Prefectura San Juan, Cel. 099 678 252.

Anula Aviso Nº 0315.22.

**RÍO DE LA PLATA****ACCESS CHANNEL TO RÍO SAN JUAN**

According to information received from the National Directorate of Hydrography, two values have been determinants along the buoyed channel, according to the following details:

- In 34°16'26.80" S 057°59'50.09" W, at 100 meters. to the ENE of Safe Water Buoy N°4, depth 1.20 meters.
- In 34°16'26.45" S 057°59'42.47" W, at 10 meters. to the WSW of Safe Water Buoy N°3, depth 1.50 meters.

Mariners are recommended to request information on the height of the waters from the Prefectural Detachment San Juan, Cel. 099 678 252.

Notice Nº 0315.22, cancelled.

---

**RADIOAVISOS NÁUTICOS**


---

Vigentes al 31 mayo de 2022.-

0404.22 RÍO DE LA PLATA  
 OBJETO A LA DERIVA  
 CANAL DE ACCESO AL PUERTO DE MONTEVIDEO  
 Entre los Km 13.5 y 16.5, reportada Boya al garete sin torre.  
 Navegar con precaución en la zona.

Anula Avisos N° 0399.22 y 0403.22.

RÍO DE LA PLATA  
 BUOY ADRIFT  
 ACCESS CHANNEL TO MONTEVIDEO HARBOR  
 Between Km 13.5 and 16.5, reported Buoy adrift.  
 Navigate with caution in the area.

Notices N° 0399.22 and 0403.22, cancelled.

0406.22 RÍO DE LA PLATA  
 PUNTA LOBOS (POLÍGONO DE SEARM)  
 Días 01, 02, 03, 06, 10, 13, 14, 15, 16, 17, 24, 27, 28, 29 y 30 de junio del 2022, de 07:00 a 18:00, se realizarán ejercicios de tiro. Se prohíbe la navegación dentro del área comprendida por los siguientes puntos:

34°54'08" S	056°15'42" W
34°59'42" S	056°18'36" W
34°58'42" S	056°21'00" W

RÍO DE LA PLATA  
 PUNTA LOBOS (SEARM POLYGON)  
 Days 01, 02, 03, 06, 10, 13, 14, 15, 16, 17, 24, 27, 28, 29 and 30, June 2022, from 07:00 to 18:00 hours, firing practice will be carried out. Navigation is prohibited in area bounded by the following points:

34°54'08" S	056°15'42" W
34°59'42" S	056°18'36" W
34°58'42" S	056°21'00" W

0408.22 RÍO DE LA PLATA  
 NOVEDADES DE BALIZAMIENTO  
 Novedades actualizadas: Señal N° 1350  
 PUERTO DE MONTEVIDEO  
 N° 1350 – Baliza Morro Sur Escollera Oeste, apagada.

CANAL DE ACCESO A DÁRSENA LA TEJA  
 N° 1415 – Baliza Posterior Enfilación Dársena La Teja, apagada.  
 N° 1425 – Boya de Amarre A1, falta.  
 N° 1430 – Boya de Amarre A2, falta.

PROXIMIDADES PUNTA LOBOS  
 N° 1551 – Boya Cardinal Sur Emisario Punta Yeguas, falta.

PROXIMIDADES PUNTA DE SAYAGO  
 N° 1570 – Boya Lateral Estribor Punta Espinillo, falta.

ENSENADA DE SANTA LUCÍA  
 N° 1575 – Boya Especial Emisario Punta del Tigre, apagada.

PROXIMIDADES PUERTO SAUCE  
 N° 1725 – Boyarín Especial N°1 Emisario Punta del Sauce, falta.

CANAL SAN GABRIEL  
 N° 1807 – Boya N° 2 Lateral Estribor, falta.



---

**RADIOAVISOS NÁUTICOS**


---

Vigentes al 31 mayo de 2022.-

**CANAL LÓPEZ**

Nº 1835 – Boyarín Los Muleques Cardinal Este, falta.

**CANAL DE ACCESO ARROYO CONCHILLAS O SAN FRANCISCO**

Nº 1905 – Boyarín Nº 2 Lateral Babor, falta.

Nº 1910 – Boyarín Nº 3 Lateral Estribor, falta.

**CANAL SANTO DOMINGO**

Nº 1930 – Boya Nº 5 Lateral Estribor, falta.

Nº 1935 – Boya Nº 7 Lateral Babor, falta.

Nº 1950 – Boya Nº 13 Lateral Babor, falta.

Nº 1965 – Boya Nº 15 Lateral Babor, falta.

**CANAL SUR ISLA SOLA**

Nº 1975 – Boya Nº 1 Aguas Seguras, falta.

Nº 1990 – Boya Nº 3 Aguas Seguras, falta.

Nº 2000 – Boya Nº 5 Aguas Seguras, falta.

**CANAL CAMACHO**

Nº 2120 – Boya Par Nº 1 Lateral Estribor, falta.

Nº 2125 – Boyarín Par Nº 1 Lateral Babor, falta.

Nº 2130 – Boyarín Nº 2 Lateral Estribor, falta.

Nº 2140 – Boyarín Par Nº 4 Lateral Estribor, falta.

Nº 2145 – Boya Par Nº 4 Lateral Babor, falta.

Nº 2150 – Boyarín Nº 5 Lateral Estribor, falta.

Nº 2155 – Boyarín Nº 6 Lateral Estribor, falta.

Nº 2165 – Boyarín Par Nº 7 Lateral Babor, falta.

Nº 2170 – Boyarín Nº 8 Lateral Estribor, falta.

Nº 2175 – Boyarín Nº 9 Lateral Estribor, falta.

Nº 2205 – Boyarín Nº 14 Lateral Estribor, falta.

Nº 2210 – Boyarín Nº 15 Lateral Estribor, falta.

Nº 2215 – Boyarín Nº 16 Lateral Estribor, falta.

Nº 2230 – Boyarín Nº 19 Lateral Estribor, falta.

Nº 2240 – Boya Par Nº 20 Lateral Babor, falta.

Nº 2265 – Boyarín Par Nº 24 Lateral Babor, falta.

**CANAL PUNTA INDIO**

Nº 3025 – Boya Par Km 233 Lateral Babor, falta.

Nº 3045 – Boya Par Km 227 Lateral Babor, falta.

Nº 3160 – Boya Par Km 191.4 Lateral Estribor, falta.

Nº 3310 – Boya Par Km 153 Lateral Estribor, falta.

Nº 3345 – Boya Par Nº 21 Km 145 Lateral Babor, apagada.

Nº 3355 – Boya Par Nº 22 Km 143.9 Lateral Babor, apagada.

**CANAL INTERMEDIO**

Nº 3470 – Boya Nº 33 Km 105 Aguas Seguras, apagada.

**PASO BANCO CHICO**

Nº 3520 – Boya Km 77 Aguas Seguras, corrida.

Nº 3530 – Boya Par Km 73.6 Lateral Estribor, apagada.

**CANALES A MARTÍN GARCÍA****POZOS DE SAN JUAN**

Nº 4310 – Boya Par Km 83.8 Lateral Estribor, falta.

**PROXIMIDADES TERMINAL PORTUARIA PUNTA PEREIRA (MONTES DEL PLATA)**

Nº 20040 – Boya Especial PP Nº7, falta.

**GASODUCTO**

Nº 5060 – Boya Especial Km 10, falta.

Nº 5070 – Boya Especial Km 13.5, falta.

Nº 5086 – Boya Peligro Aislado "Pontón Indio", falta.

---

**RADIOAVISOS NÁUTICOS**


---

Vigentes al 31 mayo de 2022.-

**CASCOS A PIQUE FUERA DE LOS CANALES RÍO DE LA PLATA EXTERIOR  
PROXIMIDADES BANCO INGLÉS**

Nº 8020 – Boya Nº 6 Peligro Aislado “Chata D.G.6”, falta.

**CASCOS A PIQUE FUERA DE LOS CANALES – BANCO ORTÍZ**

Nº 8065 – Boyarín Lateral Babor Doña María Este, falta.

Nº 8070 – Boyarín Lateral Babor Doña María Oeste, falta.

Nº 8075 – Boya Peligro Aislado Arenorte Nº 6, falta.

Nº 8082 – Boya Peligro Aislado “Draga Classic III”, falta.

Nº 8105 – Boyarín Peligro Aislado Concorde, falta.

**CASCOS A PIQUE FUERA DE LOS CANALES – RADA LA PLATA**

Nº 8230 – Boya Peligro Aislado Hillstone Sur, falta.

Anula Aviso Nº 0407.22

**RÍO DE LA PLATA**
**BUOYAGE NEWS**

News update: Signal Nº 1350

**MONTEVIDEO HARBOR**

Nº 1350 – Beacon Morro Sur Escollera Oeste, unlit.

**ACCESS CHANNEL TO DÁRSENA LA TEJA**

Nº 1415 – Beacon Posterior Enfilación Dársena La Teja, unlit.

Nº 1425 – Mooring Buoy A1, missing.

Nº 1430 – Mooring Buoy A2, missing.

**PUNTA LOBOS VICINITY**

Nº 1551 – South Cardinal Buoy Emisario Punta Yeguas, missing.

**PUNTA DE SAYAGO VICINITY**

Nº 1570 – Starboard Hand Buoy Punta Espinillo, missing.

**ENSENADA DE SANTA LUCÍA**

Nº 1575 – Special Buoy Emisario Punta del Tigre, unlit.

**SAUCE HARBOR VICINITY**

Nº 1725 – Special Buoy Nº1 Emisario Punta del Sauce, missing.

**SAN GABRIEL CHANNEL**

Nº 1807 – Starboard Hand Buoy Nº 2, missing.

**LÓPEZ CHANNEL**

Nº 1835 – East Cardinal Buoy Los Muleques, missing.

**ACCESS CHANNEL TO ARROYO CONCHILLAS O SAN FRANCISCO**

Nº 1905 – Port Hand Buoy Nº 2, missing.

Nº 1910 – Starboard Hand Buoy Nº 3, missing.

**SANTO DOMINGO CHANNEL**

Nº 1930 – Starboard Hand Buoy Nº 5, missing.

Nº 1935 – Port Hand Buoy Nº 7, missing.

Nº 1950 – Port Hand Buoy Nº 13, missing.

Nº 1965 – Port Hand Buoy Nº 15, missing.

**SUR ISLA SOLA CHANNEL**

Nº 1975 – Safe Water Buoy Nº 1, missing.

Nº 1990 – Safe Water Buoy Nº 3, missing.

Nº 2000 – Safe Water Buoy Nº 5, missing.

**CAMACHO CHANNEL**

Nº 2120 – Starboard Hand Buoy Nº 1, missing.

Nº 2125 – Port Hand Buoy Nº 1, missing.

---

**RADIOAVISOS NÁUTICOS**


---

Vigentes al 31 mayo de 2022.-

**CAMACHO CHANNEL**

- Nº 2130 – Starboard Hand Buoy Nº 2, missing.
- Nº 2140 – Starboard Hand Buoy Nº 4, missing.
- Nº 2145 – Port Hand Buoy Nº 4, missing.
- Nº 2150 – Starboard Hand Buoy Nº 5, missing.
- Nº 2155 – Starboard Hand Buoy Nº 6, missing.
- Nº 2165 – Port Hand Buoy Nº 7, missing.
- Nº 2170 – Starboard Hand Buoy Nº 8, missing.
- Nº 2175 – Starboard Hand Buoy Nº 9, missing.
- Nº 2205 – Starboard Hand Buoy Nº 14, missing.
- Nº 2210 – Starboard Hand Buoy Nº 15, missing.

**CAMACHO CHANNEL**

- Nº 2215 – Starboard Hand Buoy Nº 16, missing.
- Nº 2230 – Starboard Hand Buoy Nº 19, missing.
- Nº 2240 – Port Hand Buoy Nº 20, missing.
- Nº 2265 – Port Hand Buoy Nº 24, missing.

**PUNTA INDIO CHANNEL**

- Nº 3025 – Port Hand Buoy Km 233, missing.
- Nº 3045 – Port Hand Buoy Km 227, missing.
- Nº 3160 – Starboard Hand Buoy Km 191.4, missing.
- Nº 3310 – Starboard Hand Buoy Km 153, missing.
- Nº 3345 – Port Hand Buoy Nº 21 Km 145, unlit.
- Nº 3355 – Port Hand Buoy Nº 22 Km 143.9, unlit.

**INTERMEDIO CHANNEL**

- Nº 3470 – Safe Water Buoy Nº 33 Km 105, unlit.

**PASO BANCO CHICO**

- Nº 3520 – Safe Water Buoy Km 77, corrida.
- Nº 3530 – Starboard Hand Buoy Km 73.6, unlit.

**CHANNELS TO MARTÍN GARCÍA****POZOS DE SAN JUAN**

- Nº 4310 – Starboard Hand Buoy Km 83.8, missing.

**PUNTA PEREIRA HARBOR VICINITY (MONTES DEL PLATA)**

- Nº 20040 – Special Buoy PP Nº7, missing.

**GASODUCTO**

- Nº 5060 – Special Buoy Km 10, missing.
- Nº 5070 – Special Buoy Km 13.5, missing.
- Nº 5086 – Isolated Danger Buoy “Pontón Indio”, missing.

**WRECKS OUTSIDE THE CHANNELS - EXTERIOR RÍO DE LA PLATA****BANCO INGLÉS VICINITY**

- Nº 8020 – Isolated Danger Buoy Nº 6 “Chata D.G.6”, missing.

**WRECKS OUTSIDE THE CHANNELS – BANCO ORTÍZ**

- Nº 8065 – Port Hand Buoy Doña María Este, missing.
- Nº 8070 – Port Hand Buoy Doña María Oeste, missing.
- Nº 8075 – Isolated Danger Buoy Arenorte Nº 6, missing.
- Nº 8082 – Isolated Danger Buoy “Draga Classic III”, missing.
- Nº 8105 – Isolated Danger Buoy Concorde, missing.

**WRECKS OUTSIDE THE CHANNELS – RADA LA PLATA**

- Nº 8230 – Isolated Danger Buoy Hillstone Sur, missing.

Notice Nº 0407.22, cancelled.

---

**INFORMACIÓN NÁUTICA**


---

**V.1 AVISOS GENERALES E INFORMATIVOS****AVISOS INFORMATIVOS**

- \*39/2018 (I) SISTEMA NAVTEX  
Inoperativa Estación Transmisora Navtex La Paloma, en frecuencia 490 y 518 KHz.  
  
Anula Aviso Temporario N° \*57/2007(T)  
  
SYSTEM NAVTEX  
La Paloma NAVTEX station, is inoperative on 490 and 518 KHz.  
  
Temporary Notice N° \*57/2007(T), cancelled.
- \*40/2018 (I) ESTACIÓN MONTEVIDEO ARMADA RADIO (CWM)  
Fuera de servicio, Estación Montevideo Armada Radio (CWM), en cobertura de Área 1 (Canal VHF y Canal 70 DSC), manteniendo coberturas en Área A2 y A3 (MF – HF)  
  
Anula Aviso Temporario N° \*45/2012(T)  
  
STATION MONTEVIDEO ARMADA RADIO (CWM)  
Navy Radio Station Montevideo (CWM) is inoperative within coverage Area 1 VHF and DSC Channel 70. The station is operative within Areas A2 and A3 (MF – HF).  
  
Temporary Notice N° \*45/2012(T), cancelled.
- \*41/2018 (I) Por más información de novedades de la navegabilidad sobre los Ríos Paraná – Paraguay se aconseja consultar el Folleto de Aviso a los Navegantes Hidrovía Paraguay Paraná emitido por el Servicio de Hidrografía Naval Argentino al cual se puede acceder en la sección Avisos a los Navegantes, en el siguiente link: <http://www.hidro.gov.ar>  
  
For more information about navigability news about the Paraná – Paraguay rivers, it is advisable to consult the Paraná Waterway Notice to Navigators issued by the Argentine Navto Hydrographic Service, which can be accessed in the Navigators Notices section, in the next link: <http://www.hidro.gov.ar>
- \*89/2021 (I) Se encuentra disponible en la sección “Servicios” del portal web <http://sohma.armada.mil.uy/> un acceso a la red de Estaciones Automáticas del SOHMA. Dicha plataforma provee información meteorológica y mareográfica de las siguientes locaciones:  
**La Paloma–meteorológica:** temperatura ambiente, humedad relativa, presión atmosférica a nivel medio del mar, dirección y velocidad del viento.  
**La Paloma– mareográfica:** nivel del mar.  
**Punta Brava (Montevideo)–meteorológica:** temperatura ambiente, humedad relativa, presión atmosférica a nivel medio del mar, dirección y velocidad del viento.  
**Colonia del Sacramento–meteorológica:** temperatura ambiente, humedad relativa, presión atmosférica a nivel medio del mar, dirección y velocidad del viento.  
**Punta Lobos (Montevideo)–mareográfica:** nivel del mar y temperatura del agua de superficie.
- Los registros se presentan con actualizaciones cada cinco minutos (excepto Estación de Punta Lobos, cada quince minutos).
- Asimismo se encuentra a disposición la solicitud de descarga de los mismos, a través de un formulario que se presenta en la misma página.
- Los datos desplegados en esta red de estaciones, deben ser utilizados como una referencia de las condiciones meteo–oceanográficos presentes al momento de su registro. Se deben considerar eventuales imprecisiones en la determinación de los valores de los Parámetros allí presentados, recomendándose discreción en su empleo.
- Anula Aviso Informativo N° \*34/2020(I)

---

## INFORMACIÓN NÁUTICA

---

### V.1 AVISOS GENERALES E INFORMATIVOS

It has been released to users in the “Servicios” section of website <http://sohma.armada.mil.uy/> a link to SOHMA's Automatic Stations Network. This web platform provides weather and tidal information from the following locations:

**La Paloma–weather station:** ambient temperature, relative humidity, atmospheric pressure (mean sea level), wind strength and direction.

**La Paloma–tidal station:** tide level.

**Punta Brava (Montevideo)–weather station:** ambient temperature, relative humidity, atmospheric pressure (mean sea level), wind strength and direction.

**Colonia del Sacramento–weather station:** ambient temperature, relative humidity, atmospheric pressure (mean sea level), wind strength and direction.

**Punta Lobos (Montevideo)–tidal station:** tide level and surface temperature.

Data is update every five minutes (except for Punta Lobos tidal station, every fifteen minutes)

Furthermore, it is available to request for downloading data, through a contact form include on the website.

Data displayed must be employed as a reference of the weather and tidal conditions at the moment when they were acquired. Eventual uncertainties must be considered. Caution is therefore advised when using it.

Informative Notice N° \*34/2020(I), cancelled.

## INFORMACIÓN NÁUTICA

### V.2 NOVEDADES DEL PUERTO DE MONTEVIDEO Y SU CANAL DE ACCESO

Tabla de profundidades correspondientes al mes de agosto de 2021:

#### CANAL DE ACCESO AL PUERTO DE MONTEVIDEO

ÁREA	PROFUNDIDAD	ANCHO DE SOLERA	FUENTE	FECHA
Km. 0 al Km. 6	12,00	140 metros	ANP	12/2020
Km. 6 al Km. 11	12,00	190 metros	ANP	12/2020
Km. 11 al Km. 20	12,00	140 metros	ANP	12/2020
Km. 20 al Km. 42,4	12,00	140 metros	ANP	01/2021

#### ÁREAS INTERIORES DEL PUERTO DE MONTEVIDEO

ÁREA	PROFUNDIDAD	FUENTE	FECHA
Antepuerto	11,50	ANP	04/2021
Antepuerto (Zona de giro)	13,00	ANP	04/2021
Dársena Fluvial (atraque)	5,50	ANP	07/2021
Dársena I (atraques)	10,50	ANP	04/2021
Dársena I (maniobras)	11,00	ANP	04/2021
Dársena II (atraques)	10,50	ANP	04/2021
Dársena II (maniobras)	12,00	ANP	04/2021
Dársena II	11,00	ANP	04/2021
Dársena II – Muelle C	11,50	ANP	04/2021
Dársena II – TGM	12,00	ANP	04/2021
Canal Interior	12,00	ANP	04/2021
Zona Fondeo Capurro	7,50	ANP	07/2021
Zona de Fondeo 1	3,50	ANP	07/2021
Zona de Fondeo 2	3,50	ANP	07/2021
Zona de Fondeo 3	4,50	ANP	07/2021

#### CANAL LA TEJA

ÁREA	PROFUNDIDAD	ANCHO DE SOLERA	FUENTE	FECHA
Canal La Teja	7,00	60 metros	ANP	07/2021

#### DÁRSENA Y ANTEDÁRSENA LA TEJA

ÁREA	PROFUNDIDAD	FUENTE	FECHA
Antedársena	7,00	ANP	07/2021
Dársena La Teja	6,50	ANP	07/2021

Autoridad: ANP

---

**INFORMACIÓN NÁUTICA**


---

**V.3 NOVEDADES DE LOS CANALES A MARTÍN GARCÍA**

Anchos navegables de los Canales a Martín García correspondientes al relevamiento de enero/febrero/marzo de 2022.

<b>RÍOS Y TRAMOS</b>		<b>LUGAR DE LA DETERMINANTE</b>		<b>PROFUNDIDADES AL CERO SEGÚN ÚLTIMO RELEVAMIENTO</b>	
NOMBRE	Km..	NOMBRE	Km..	ANCHO DE CANAL	Diseño 10,36m
				m	METROS
Canales a Martín García	39,0–54,8	Barra del Farallón		110	10,36
	54,8 – 67,3	Paso del Farallón		100	10,36
	67,3–76,4	Barra de San Pedro		90	10,36
	76,4–82,0	Paso de San Juan		90	10,36
	82,0–92,9	Pozos de San Juan		90	10,36
	92,9–103,4	Canal Nuevo	102,2	90	10,50
Canal Principal	103,4–110,5	Canal del Infierno	104,8	90	10,70
	110,5–120,5	Canal del Este	111,6 y 114,0	90	10,50
	120,5–145,5	Canal Principal	129,9	200	11,20

Autoridad: CARP

## INFORMACIÓN NÁUTICA

### V.4 NOVEDADES DEL RÍO URUGUAY

Estado de la vía navegable del Río Uruguay correspondiente al mes de enero de 2020.

#### Determinantes.

Se detallan en la siguiente planilla los valores de profundidades determinantes modificados de acuerdo con los levantamientos realizados por la CARU, la SSPVNYMM y por el SOHMA.

<b>TRAMO (Km..)</b>	<b>PASO</b>	<b>Km.. crítico</b>	<b>PROFUNDIDAD (m)</b>	<b>ANCHO (m)</b>	<b>FUENTE Y FECHA DEL RELEVAMIENTO</b>
0/105	<i>Márquez Inferior</i>	–	7,54	100	CARU – 11/2019
0/105	<i>Márquez Medio</i>	–	7,07	100	CARU – 11/2019
<b>0/105</b>	<b><i>Márquez Superior</i></b>	–	<b>7,06</b>	<b>100</b>	<b>CARU – 01/2020</b>
0/105	<i>Punta Amarilla</i>	–	7,40	100	CARU – 11/2019
0/105	<i>Punta Caballos</i>	–	7,17	100	CARU – 11/2019
0/105	<i>Barrizal</i>	–	7,28	100	CARU – 11/2019
105/165	<i>Abrigo</i>	106,7	7,10	100	CARU – 11/2019
105/165	<i>Ñandubayzal</i>	112,0	7,30	100	CARU – 11/2019
105/165	<i>Tres Cruces</i>	120,1	7,20	100	CARU – 11/2019
105/165	<i>Filomena Inferior (*)</i>	125,6	5,7	80	CARU – 08/2016
105/165	<i>Filomena Medio (*)</i>	131,4	5,8	80	CARU – 08/2016
105/165	<i>Filomena Superior (*)</i>	133,5	5,8	80	CARU – 08/2016
105/165	<i>El Burro</i>	132,4	7,10	100	CARU – 11/2019
105/165	<i>Banco Francés</i>	140,2	7,30	100	CARU – 11/2019
105/165	<i>Bonfiglio</i>	–	7,33	100	CARU – 11/2019
105/165	<i>Banco Grande</i>	154,0	6,90	100	CARU – 12/2019
105/165	<i>San Genaro</i>	158	6,77	100	CARU – 01/2020
165/187	<i>Montaña</i>	168,8	7,37	100	CARU – 12/2020
165/187	<i>Altos y Bajos</i>	176,3	6,90	100	CARU – 12/2019
165/187	<i>Garibaldi</i>	181,6	7,00	100	CARU – 12/2019
165/187	<i>Arroyo Negro</i>	187,0	6,90	100	CARU – 12/2019
00/0,8	<i>Canal Acceso Exterior Puerto Concepción del Uruguay</i>	0,80	6,75	80	CARU – 12/2019
<b>0,8/3,2</b>	<b><i>Canal Acceso Interior Puerto Concepción del Uruguay</i></b>	<b>2,60</b>	<b>6,91</b>	<b>60</b>	<b>CARU – 01/2020</b>



---

**INFORMACIÓN NÁUTICA**


---

**V.4 NOVEDADES DEL RÍO URUGUAY**


---

<b>TRAMO (Km..)</b>	<b>PASO</b>	<b>Km.. crítico</b>	<b>PROFUNDIDAD (m)</b>	<b>ANCHO (m)</b>	<b>FUENTE Y FECHA DEL RELEVAMIENTO</b>
187/210	Almirón Chico (*)	196,4	2,2	80	CARU – 12/2016
187/210	Almirón Grande (*)	200,4	4,2	80	CARU – 05/2016
<b>187/210</b>	<b>Casablanca</b>	<b>198,7</b>	<b>5,43</b>	<b>80</b>	<b>CARU – 01/2020</b>

210/336	San Francisco	215,0	2,0	60	CARU – 06/2015
210/336	Perucho Verne	230,0	3,1	60	SOHMA – 08/2014
210/336	Grasería	238,8	3,7	60	SOHMA – 08/2014
210/336	Pepeají	247,2	2,5	50	SOHMA – 08/2014
210/336	Cancha Seca	257,4	2,6	50	SOHMA – 08/2014
210/336	San José	264,1	1,5	60	SOHMA – 08/2014
<b>210/336</b>	<b>Sombrerito</b>	<b>277,5</b>	<b>1,2</b>	<b>60</b>	<b>SOHMA – 08/2014</b>
210/336	Guaviyú	284,4	2,3	60	SOHMA – 08/2014
210/336	Chapicuy	292,7	1,9	60	SOHMA – 10/2012
210/336	Hervidero	309,0	2,3	60	SOHMA – 10/2012
210/336	Yuquerí Chico	323,4	2,1	60	SOHMA – 08/2014
210/336	Yuquerí Grande	326,2	2,1	60	SOHMA – 08/2014
210/336	Corralito	327,2	2,3	40	SOHMA – 08/2014
210/336	La Caballada	332,0	3,3	50	SOHMA – 08/2014

(\*) Canales no mantenidos.

**NOTAS:**

- 1– Los relevamientos efectuados con presencia del observador del SOHMA (ROU) y SSPVnyMM (RA).
- 2– En “negrita” se identifican los pasos determinantes de cada tramo.
- 3– Los pasos y sus determinantes en “cursiva” corresponden a información actualizada.
- 4– Las profundidades de los pasos entre los kilómetros 0 y 220 están referidas a los ceros locales e interpolados. Las correspondientes a los pasos entre los kilómetros 220 y 268 están referidas al cero local del Puerto de Paysandú (R.O.U.). La profundidad en el Paso Sombrerito está referida a un plano de cota (+) 0,50 m respecto al Puerto de Paysandú (R.O.U.). Los pasos entre los kilómetros 285 y 336 tienen las profundidades referidas al cero local del Puerto de Salto (R.O.U.).

Autoridad: CARU

## REPORTES DE LOS NAVEGANTES

### INTRODUCCIÓN

Desde que el hombre se aventuró en el mar, los navegantes han dependido de la experiencia y reportes de aquellos quienes navegaron antes. De esa manera, a través de los años un incremento de la cantidad de información proveniente de la gente de mar y exploradores se ha acumulado, haciendo posible representar esos detalles en una forma conveniente a través de las cartas y publicaciones náuticas. Tanto la veracidad como precisión de éstas y sus publicaciones asociadas dependen como nunca de los reportes de los navegantes como de todas aquellas instituciones, organizaciones y empresas vinculadas al ámbito marítimo. Sin su aporte no sería posible mantener las cartas y publicaciones corregidas ante nuevas alteraciones de situaciones o condiciones.

La presente Sección pretende ser el formato para poder asistir a todos aquellos que desean colaborar para hacer nuestros mares más seguros a través de sus aportes.

Quien aporte información deberá tener en cuenta que este Servicio realizará el análisis y verificación correspondiente (donde se agradece y valora el mayor nivel de detalle que se pueda suministrar). En ese sentido queda reservado por parte del Servicio de Oceanografía, Hidrografía y Meteorología de la Armada la decisión de promulgar o no dichos aportes, y cuando esto se haga será también determinado unilateralmente tanto la manera (ya sea a través de Avisos Definitivos u otras alternativas) como el alcance (por ejemplo, puede existir para una misma situación geográfica que una corrección sea representada en una carta de cierta escala y en cambio que en otra carta de diferente escala, para la misma situación, la corrección sea omitida).

### AGRADECIMIENTOS

EL SERVICIO DE OCEANOGRAFÍA HIDROGRAFÍA Y METEOROLOGÍA DE LA ARMADA agradece a quienes han contribuido a abogar por una navegación más segura:

<b>Unidades de la Armada Nacional</b>	<b>CONMO - SERBA – SUBCA</b>
<b>Buques/Empresas/otras Instituciones</b>	<b>ANP – CARP</b>

### INSTRUCCIONES DE REPORTES

1. Se solicita a los navegantes que informen al Servicio de Oceanografía, Hidrografía y Meteorología de la Armada, por la vía más rápida, la observación de nuevos peligros para la navegación, cambios en las ayudas a la navegación, o cualquier otra información relacionada a información imprecisa o desactualizada representada en las cartas o publicaciones náuticas (naturaleza del fondo, toponimia, despliegue de objetos conspicuos en tierra, datos de marea y corrientes, etc.), así como sugerencias que tiendan a mejorar el despliegue de información en los servicios prestados. Los navegantes pueden reportar también cualquier problema referido al manejo de los Sistemas de Información de Visualización de Cartografía Electrónica (SIVCE–ECDIS Electronic Chart Digital Information System).
2. La precisión de la posición y conocimiento del error es de gran importancia. Cuando esta sea geográfica a través de Latitud y Longitud, en el reporte se deberá especificar el método utilizado para su medición. En lo posible se solicita que las posiciones sean obtenidas a través de receptores GPS u Observaciones Astronómicas, en cuyos casos se aportarán los datos del equipamiento, la hora, el error y el Datum. Se deberá especificar cuando la posición sea registrada a través de una Tablet o Smart Phone. Cuando la posición sea obtenida por otras ayudas para la navegación (ejemplo radar) se deberán informar las lecturas u observaciones realizadas. Si las posiciones son estimadas desde una posición previa conocida, la metodología empleada para estimarla deberá ser informada.
3. Un recorte de la carta náutica de mayor escala exhibe mayores detalles de lo que se pretende reportar, debiendo remarcarse en color rojo lo que se intenta denotar. En ese sentido en caso de requerir mayor información SOHMA proveerá una carta (de mayor escala de existir) en caso de ser requerido por el usuario (sin costo).
4. Una impresión de pantalla en la Carta Náutica Electrónica (CNE, ENC Electronic Nautical Chart) de mayor escala con las modificaciones u observaciones remarcadas en color rojo. Si ese reporte trata de un problema de despliegue de una CNE, una impresión de pantalla deberá ser enviada conjuntamente con detalles de la marca, modelo y versión del SIVCE (ECDIS)

---

## REPORTES DE LOS NAVEGANTES

---

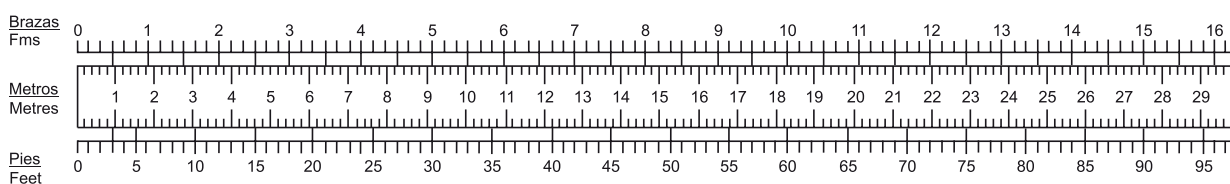
5. Cuando sondajes son reportados, es importante proveer información detallada del método de obtención, debiendo incluir pero no limitarse a:
  - a. Fabricante, modelo y tipo de ecosonda utilizada.
  - b. Reportar si la profundidad está referida respecto a la superficie del agua o a la quilla, indicando para este último caso el calado de la embarcación.
  - c. Fecha, hora y posición de la observación, a los efectos de realizar las correcciones de marea posteriores, cuando corresponda.
  - d. Cuando exista una importante cantidad de datos de batimetría, solo se deberá mencionar específicamente aquellas áreas donde existe una diferencia significativa con la carta vigente o CNE (ENC), no obstante se podrán enviar los datos completos en un archivo adjunto.
6. **Reportes los cuales no puedan ser confirmados o carecen de detalles específicos o información exigua, no serán tenidos en cuenta.** Las deficiencias a la hora de realizar las observaciones deberán ser remarcadas como también la posibilidad o no de repetir la derrota para poder confirmar el peligro y así obtener datos ampliatorios.
7. Dados los adelantos tecnológicos vinculados principalmente a la telefonía móvil, en donde existe la capacidad ya instalada de toma imágenes (hasta inclusive de alta resolución) el disponer de imágenes o videos tomadas *in situ* de las alteraciones o nuevas condiciones que pretenden ser denunciadas (ejemplo Boyas u otros objetos to garete, detalles de infraestructura portuaria no cartografiados, etc.) resultan un aporte sumamente útil, representando evidencia visual que facilitara aún más la evaluación necesaria y correspondiente.
8. Los informes sobre bajos, peligros sin cartografiar o irregularidades en las ayudas a la navegación fuera de uso, podrán ser comunicados por radio a la estación costera más cercana. Cualquier profundidad sin cartografiar por debajo de 30 metros o 15 pies puede ser de la suficiente importancia como para justificar un mensaje por radio.
9. Para reportar anomalías detectadas en las ayudas a la navegación se deberá considerar y consultar la información publicada en la Lista de Faros y Señales Marítimas, Publicación N° 5 a fin de aportar datos más detallados.
10. **El reporte de información que afecta a las publicaciones del Servicio de Oceanografía, Hidrografía y Meteorología de la Armada se efectuará según el anexo impreso en la última hoja de este folleto , debiendo el mismo ser enviado a la siguiente dirección:**

**Dirección: Capurro 980 – Montevideo – Uruguay**  
**Casilla de Correos: 1381 / Código Postal: 11700**  
**Correo electrónico: [sohma@armada.mil.uy](mailto:sohma@armada.mil.uy)**  
**FAX: (+598) 2309 9220**

Se enviará un acuse de recibo ante los reportes enviados y una comunicación adicional solo debe de esperarse en caso de requerir aclaraciones u otros datos adicionales. En el Folleto siguiente a la fecha de recepción del reporte se agradecerá a quienes hayan aportado la misma (siempre y cuando se cuente con su consentimiento).

---

## REFERENCIA PARA CONVERSIÓN PIES – METROS – BRAZAS



## VENTA DE CARTAS Y PUBLICACIONES NáUTICAS

Todas las cartas y publicaciones náuticas producidas por el Servicio de Oceanografía, Hidrografía y Meteorología de la Armada, con excepción de la cartografía electrónica, se encuentran disponibles en la Oficina de Ventas: Capurro 980 esquina Av. Agraciada.

Las celdas correspondientes a la cartografía electrónica, son distribuidas de manera exclusiva por los agentes de ventas autorizados.

Horario de atención: días hábiles de lunes a viernes de 08:00 a 13:00 horas excepto feriados.

Tels.: (+598) 2307 1777 / 2309 3861 / 2309 3775 Fax: (+598) 2309 9220

Pedidos y consultas por el correo electrónico: [sohma@armada.mil.uy](mailto:sohma@armada.mil.uy)

## AGENTES DE VENTAS DE CARTAS Y PUBLICACIONES NáUTICAS

### **Recalada Índice Náutico**

#### **Soluciones marítimas**

#### **MONTEVIDEO:**

Cel.: (+598) 97 211 826 – Tel.: (+598) 2412 2326

Canelones 1922/501

11200 Montevideo, Uruguay

E-Mail: [ventas@indexnautico.com](mailto:ventas@indexnautico.com)

### **Aeromarine S.A.**

#### **MONTEVIDEO:**

Tel.: (+598) 2 916 6456 – (+598) 2 915 8970

Rambla 25 de Agosto de 1825 N° 326

11000 Montevideo, Uruguay

Email ventas: [sales@aeromarine.com.uy](mailto:sales@aeromarine.com.uy)

#### **PUNTA DEL ESTE:**

Cel.: (+598) 94 295 594

Calle 17 esquina Rambla General Artigas

Email: [punta@aeromarine.com.uy](mailto:punta@aeromarine.com.uy)

## AGENCIAS EN EL EXTRANJERO

### **Argentina**

#### **El Pulpo Negro**

Uruguay 802 (B 1643 EIV) Béccar

Tel./Fax: 4742-0848

E-mail: [pulponegro@pulponegro.com.ar](mailto:pulponegro@pulponegro.com.ar)

[www.pulponegro.com.ar](http://www.pulponegro.com.ar)

---

### **“NAVEGUEMOS SEGUROS”**

ADQUIERA SUS CARTAS Y PUBLICACIONES NáUTICAS EN NUESTRA OFICINA CENTRAL

O

EN NUESTROS AGENTES DE VENTAS AUTORIZADOS

El Servicio de Oceanografía, Hidrografía y Meteorología de la Armada de la República Oriental del Uruguay, mantiene su cartografía permanentemente actualizada, por lo que recomienda su empleo en buques nacionales y extranjeros cuando naveguen aguas uruguayas.

El SOHMA no se responsabiliza por cartas náuticas y publicaciones que no hayan sido adquiridas en su local de ventas, o a través de sus agentes autorizados o de la Autoridad Marítima de la zona.

La oficina entregará el material con el sello correspondiente en el cual figura el número del último Folleto de Avisos a los Navegantes (Publicación N° 8 SOHMA), certificando la actualización hasta esa fecha correspondiendo al usuario su posterior actualización.



**MANTENGA LIMPIO SU MAR**



# REPORTE DE LOS NAVEGANTES

SERVICIO DE OCEANOGRAFÍA, HIDROGRAFÍA Y METEOROLOGÍA DE LA ARMADA

DATOS DEL INFORMANTE	
FECHA DE LLENADO DEL PRESENTE FORMULARIO	
NOMBRE DEL BUQUE O INFORMANTE	
TELÉFONO	
CORREO ELECTRÓNICO	

DATOS DE LA ANOMALÍA			
POSICIÓN (Ver Instrucción 2)			
Medio de obtención			
Latitud		Longitud	
Error o precisión			
Datum (WGS 84/ otro indicar)			
Nº CARTA O PUBLICACIÓN AFECTADA / EDICIÓN			
Nº CNE (ENC) AFECTADA			

DATOS SIVCE (ECDIS)			
FABRICANTE		MODELO	

DATOS DE INFORME DE PROFUNDIDADES (Ver Instrucción 5)			
PROFUNDIDAD (VALOR, ACLARAR UNIDAD DE MEDIDA METROS O PIES)		PLANO DE REFERENCIA	
ECOSONDA MARCA / MODELO		CALADO	
FECHA DE LA OBSERVACION		HORA (ESPECIFICAR USO)	

DESCRIPCIÓN DE LA ANOMALÍA (Detalle la mayor información posible relacionada a la anomalía en función de las instrucciones de la Sección VI)

INFORMACION ADJUNTA			
Tipo de información (Digital y/o Impresa)		Descripción de la información (archivo de selección de profundidades, recorte de carta, ecograma, archivos de imágenes de impresiones de pantallas de CNE, archivos de fotografías o videos, etc)	
Desea ser mencionado en los agradecimientos de la Sección VI		SI	NO

**Se solicita a los navegantes, prácticos, Organismos del Estado, Entes Autónomos, compañías navieras, empresas de obras portuarias y toda otra persona relacionada con el ámbito marítimo, comuniquen cualquier alteración o irregularidad que pueda afectar la seguridad de la navegación al:**

**Servicio de Oceanografía, Hidrografía y Meteorología de la Armada.**

**Dirección: Capurro 980 – Montevideo – URUGUAY**

**✉ Casilla de Correos: 1381 / ✉ Código Postal: 11700**

**☎ Teléfonos: (+598) 2307 1777 / 2309 3775 / 2309 3861 – Tel./Fax: (+598) 2309 9220**

**✉ E-mail: [sohma@armada.mil.uy](mailto:sohma@armada.mil.uy)**

**ó a la Autoridad Marítima más próxima.**

**🌐 Página Web: <http://www.armada.mil.uy/Pagina/institucion/dimat/sohma.html#1>  
Marea en tiempo real BAHÍA MONTEVIDEO (+598) 99679071**