

REPÚBLICA ORIENTAL DEL URUGUAY
ARMADA NACIONAL
SERVICIO DE OCEANOGRAFÍA HIDROGRAFÍA Y METEOROLOGÍA DE LA ARMADA



AVISOS A LOS
NAVEGANTES

Folleto N° 10/2021
Avisos N° 76 al 84
Información vigente al
31 de octubre de 2021

PUBLICACIÓN N° 8
EDICIÓN MENSUAL

ISSN 0797-8898

REPÚBLICA ORIENTAL DEL URUGUAY
ARMADA NACIONAL



SERVICIO DE OCEANOGRAFÍA, HIDROGRAFÍA
Y METEOROLOGÍA DE LA ARMADA

AVISOS A LOS NAVEGANTES

Folleto N° 10/2021 – Avisos N° 76 al 84
Información vigente al 31 de octubre de 2021

Contenido

- I INSTRUCCIONES
- II AVISOS A LOS NAVEGANTES
 - II.1 AVISOS DEFINITIVOS
 - II.2 AVISOS TEMPORARIOS
 - II.3 AVISOS PRELIMINARES
 - II.4 LISTA ACUMULATIVA DE CORRECCIONES EN CARTOGRAFÍA NÁUTICA PAPEL
 - II.5 CARTAS NÁUTICAS ELECTRÓNICAS (CNE/ENC)
- III CORRECCIONES A LAS PUBLICACIONES NÁUTICAS
FE DE ERRATAS DEL FOLLETO DE AVISOS A LOS NAVEGANTES
 - III.1 NUEVAS PUBLICACIONES
 - III.2 LISTA DE FAROS
 - III.3 CATÁLOGO DE PUBLICACIONES NÁUTICAS
 - III.4 LIBRO DE SÍMBOLOS Y ABREVIATURAS
 - III.5 OTRAS PUBLICACIONES (I.A.L.A., R.I.P.P.A., ETC)
- IV RADIOAVISOS NÁUTICOS
- V INFORMACIÓN NÁUTICA
 - V.1 AVISOS GENERALES E INFORMATIVOS
 - V.2 NOVEDADES DEL PUERTO DE MONTEVIDEO Y SU CANAL DE ACCESO
 - V.3 NOVEDADES DE LOS CANALES A MARTÍN GARCÍA
 - V.4 NOVEDADES DEL RÍO URUGUAY
- VI REPORTES DE LOS NAVEGANTES

Capitán de Navío (CG) JOSÉ DOMINGUEZ
Jefe del Servicio de Oceanografía, Hidrografía y
Meteorología de la Armada

Publicación Mensual

Publicación N° 8

ÍNDICE

FOLLETO DE AVISOS A LOS NAVEGANTES N° 10/2021

<u>SECCIÓN I INSTRUCCIONES</u>	Pág. 3
<u>SECCIÓN II AVISOS A LOS NAVEGANTES</u>	
CARTAS Y PUBLICACIONES AFECTADAS POR LOS AVISOS A LOS NAVEGANTES.....	Pág. 7
AVISOS DEFINITIVOS	Pág. 8
AVISOS TEMPORARIOS	Pág. 11
AVISOS PRELIMINARES.....	Pág. 13
LISTA ACUMULATIVA DE CORRECCIONES EN CARTOGRAFÍA NÁUTICA PAPEL.....	Pág. 15
CARTAS NÁUTICAS ELECTRÓNICAS (CNE/ENC).....	Pág. 16
<u>SECCIÓN III CORRECCIONES A LAS PUBLICACIONES NÁUTICAS</u>	
FE DE ERRATAS DEL FOLLETO DE AVISOS A LOS NAVEGANTES	Pág. 19
NUEVAS PUBLICACIONES	Pág. 19
LISTA DE FAROS.....	Pág. 20
CATÁLOGO DE PUBLICACIONES NÁUTICAS.....	Pág. 21
LIBRO DE SÍMBOLOS Y ABREVIATURAS	Pág. 22
OTRAS PUBLICACIONES (I.A.L.A., R.I.P.P.A., ETC)	Pág. 23
<u>SECCIÓN IV RADIOAVISOS NÁUTICOS</u>	Pág. 27
<u>SECCIÓN V INFORMACIÓN NÁUTICA</u>	
AVISOS GENERALES E INFORMATIVOS.....	Pág. 41
NOVEDADES DEL PUERTO DE MONTEVIDEO Y SU CANAL DE ACCESO.....	Pág. 43
NOVEDADES DE LOS CANALES A MARTÍN GARCÍA	Pág. 44
NOVEDADES DEL RÍO URUGUAY	Pág. 45
<u>SECCIÓN VI REPORTES DE LOS NAVEGANTES</u>	Pág. 47

INSTRUCCIONES

1.- AVISOS A LOS NAVEGANTES

Los Avisos a los Navegantes brindan toda la información de utilidad relacionada con las modificaciones en las ayudas a la navegación, los peligros Para la navegación, nuevos sondeos de importancia y de una manera más general, toda información que afecta a las cartas y publicaciones náuticas.

El Servicio de Oceanografía, Hidrografía y Meteorología de la Armada (SOHMA) publica los Avisos a los Navegantes mensualmente a través de este Folleto (Publicación N° 8).

AVISO IMPORTANTE: El formato de presentación de esta publicación está adaptado Para facilitar su transmisión por correo electrónico, así como su consulta de la página WEB <http://sohma.armada.mil.uy/>

El pie de página luce a efectos de poder identificar a qué publicación pertenece cada hoja suelta to obtenerse de la página WEB, y su ubicación dentro de la misma.

2.- CLASIFICACIÓN DE AVISOS A LOS NAVEGANTES

El SOHMA origina los siguientes tipos de Avisos a los Navegantes:

2.1.- AVISOS GENERALES (G)

Comunican a los navegantes toda información o instrucción que, por su naturaleza, no altera un documento náutico específico, y por tanto no implican correcciones a las cartas y publicaciones náuticas (Sección V)

2.2.- AVISOS DEFINITIVOS

Informan un cambio permanente en las cartas. En la Sección II.1 se incluye las correcciones a cartas náuticas, así como los gráficos Para las mismas.

2.3.- AVISOS TEMPORARIOS (T)

Informan novedades o alteraciones de naturaleza transitoria, que se producen en el ámbito vinculado con la náutica, no son definitivos, siendo conveniente su anotación a lápiz en la carta náutica correspondiente. En la Sección II.2 se encuentran detallados los Avisos Temporarios vigentes.

2.4.- AVISOS PRELIMINARES (P)

Advierten anticipadamente acaecimientos de cualquier naturaleza, que van a producirse en el ámbito vinculado con la náutica. No son de carácter definitivo, siendo conveniente su anotación a lápiz en la carta náutica correspondiente.

Los Avisos Temporarios y Preliminares vienen separados a efectos de que puedan ser extraídos del Folleto, y tenerlos en un lugar visible en el puente o sala de derrota del buque.

2.5.- RADIOAVISOS NÁUTICOS (AVUR)

Mensaje transmitido por medio de telecomunicaciones y que contiene información urgente relacionada con la seguridad a la navegación. Se transcribe en la Sección IV los Radioavisos vigentes al momento de la publicación del Folleto.

Los medios de transmisión de los Radioavisos Náuticos son informados a través del Aviso General N° *25/2021(G) y la Lámina N° 57.

2.6.- AVISOS INFORMATIVOS.

En la Sección V.1, se incluyen todas aquellas comunicaciones que se estimen de interés Para la navegación, sin menoscabo de su difusión inicial mediante Radioaviso Náutico cuando correspondiese. Como ejemplo de ello, se pueden incluir novedades de estado operativo de las estaciones costeras (las cuales en un principio son retransmitidas por Radioavisos Náuticos).

INSTRUCCIONES

3.- PERÍODO DE EMISIÓN Y VIGENCIA DE LOS AVISOS

3.1.- AVISOS GENERALES (G)

Tienen vigencia anual. Todos los Avisos Generales que permanecen vigentes del año anterior son sustituidos por uno idéntico que aparece publicado en el Folleto N° 1.

3.2.- AVISOS DEFINITIVOS

Anualmente, en el último Folleto, aparece un listado de todos los Avisos Definitivos que fueron publicados durante el año y las cartas que corrigieron (Sección II).

3.3.- AVISOS PRELIMINARES (P)

De ser posible se emitirá con dos meses de anticipación. Una vez cumplido el aviso anticipado será sustituido por un Definitivo o Temporario, según corresponda. En la Sección II, aparece la lista de Avisos Preliminares y Temporarios vigentes, así como la de aquellos anulados. Anualmente en el primer Folleto del año, se repiten todos los Avisos Temporarios y Preliminares que permanecen en vigencia.

3.4.- RADIOAVISOS NÁUTICOS

Los Radioavisos Náuticos generalmente tienen una vigencia de 42 días, y se transmitirán mientras la información correspondiente sea válida; sin embargo, si se conoce la finalización del acontecimiento, se indicará en el texto del Radioaviso. Los horarios de dichas vigencias serán expresados siempre en hora local, a menos que sea especificado el huso internacional (UTC).

4.- NUMERACIÓN

4.1.- Los Avisos a los Navegantes son identificados por un número de aviso que se compone de dos Partes, separada por una barra inclinada. Los dígitos ubicados a la izquierda de la barra indican el número del aviso que es anual y correlativo. Los cuatro dígitos ubicados a la derecha de la barra identifican el año del aviso.

4.2.- La secuencia de numeración que identifica a los Avisos Generales, Definitivos, Temporarios, Preliminares e Informativos es una sola. Los Avisos Generales, Temporarios, Preliminares e Informativos son identificados por las anotaciones (G), (T), (P) o (I) respectivamente ubicada a la derecha del número del Aviso.

4.3.- El símbolo *, ubicado a la izquierda del número del Aviso, indica que la información es de origen nacional (Uruguay).

4.4.- Los Radioavisos Náuticos se identifican por la palabra AVUR seguida de un número de hasta 4 dígitos que es correlativo y separado por un punto, una cifra de dos dígitos que representará las últimas dos del año en que se originó el AVUR.

5.- CORRECCIONES A LAS PUBLICACIONES NÁUTICAS

A Partir del Folleto N° 3 del año 2018, la numeración de las correcciones a las publicaciones es correlativa Para cada publicación, pudiendo ser acompañadas por hojas anexadas en su respectiva sección.

La Lista de Faros es la fuente principal de información sobre las señales marítimas. Las correcciones pueden publicarse con antelación a la correspondiente carta náutica.

6.- REFERENCIAS DE LA INFORMACIÓN

6.1.- Las marcaciones son verdaderas, dadas en grados contadas de 000° a 359°59' en el sentido del movimiento de las agujas del reloj.

6.2.- Las relativas a las luces, incluso sus sectores de iluminación o de peligros, están dadas desde el mar.

6.3.- Cuando las posiciones sean informadas por marcación y distancia, las mismas estarán dadas a Partir del punto establecido como referencia.

6.4.- Las situaciones geográficas son referidas a la carta de mayor escala, salvo indicación contraria.

6.5.- Las horas corresponden a la hora legal vigente.

6.6.- Las profundidades son referidas a los planos de reducción de sondas fijados Para la carta de mayor escala.

6.7.- Las alturas están dadas sobre el nivel medio del mar.

INSTRUCCIONES

7.- POSICIONAMIENTO MEDIANTE GPS

La totalidad de las cartas editadas por el SOHMA, están confeccionadas con datum horizontal correspondiente al Sistema Geodésico Mundial (WGS-84), lo cual permite leer las coordenadas desde GPS.

8.- TEXTOS EN INGLÉS

El SOHMA publica la traducción no oficial al inglés, de los Avisos Generales, Definitivos, Temporales, Preliminares, Informativos y Radioavisos. El texto en inglés no constituye una traducción oficial, sino realizada con la finalidad de facilitar el uso del Folleto a los navegantes que no conocen o no entienden correctamente el idioma español.

9.- CARTAS NÁUTICAS ELECTRÓNICAS (Sección II.5)

En esta Sección se informa:

9.1.- Las nuevas ediciones de celdas de Cartas Náuticas Electrónicas publicadas en el mes.

9.2.- Las celdas actualizadas durante el mes.

9.3.- Como informativo, las versiones vigentes.

10.- INFORMACIÓN NÁUTICA (Sección V)

En esta Sección se incluyen todo tipo de información o instrucción de interés Para la navegación que no genera correcciones a cartas y publicaciones náuticas del SOHMA. Dentro de esta información se incluyen los Avisos Generales e Informativos.

11.- ADVERTENCIA

La ausencia de novedades en el Folleto de Avisos a los Navegantes o en los Radioavisos Náuticos (AVUR) no debe ser interpretada como situación normal en las rutas de navegación, sino que sobre ellas, no se han recibido informes o denuncias.

PÁGINA EN BLANCO

AVISOS A LOS NAVEGANTES

Folleto N° 10


Montevideo, 31 de octubre de 2021.–

CARTAS Y PUBLICACIONES AFECTADAS POR LOS AVISOS A LOS NAVEGANTES


N° CARTA	EDICIÓN	AVISOS	N° PUBLIC.	EDICIÓN	N° DE CORRECCIÓN
1	2021	76/2021	2	2021	01/2021
19	2019	*77/2021	5	2017	30/2021
50	2018	*78–79/2021			

AVISOS A LOS NAVEGANTES

II.1 AVISOS DEFINITIVOS

76/2021 OCÉANO ATLÁNTICO
 PROVINCIA DE BUENOS AIRES. PROXIMIDADES DE FARO SAN ANTONIO
 CASCO A PIQUE
CARTA NÁUTICA N° 1
 Insertar  y leyenda: *Siempre San Salvador* 36°24.70' S 055°14.10' W

Autoridad: Servicio de Hidrografía Naval. Aviso *118/01-09-2021.

OCÉANO ATLÁNTICO
 BUENOS AIRES PROVINCE. SAN ANTONIO LIGHTHOUSE VICINITY
 SUNKEN HULL
NAUTICAL CHART N° 1
 Insert  and legend: *Siempre San Salvador* 36°24.70' S 055°14.10' W


Authority: Servicio de Hidrografía Naval. Notice *118/01-09-2021.

*77/2021 ACTUALIZACIÓN DE LA INFORMACIÓN
 CARTA NÁUTICA N° 19
CARTA NÁUTICA N° 19 (*última corrección: *71/2021*)
 Insertar gráficos adjuntos al final de la Sección II.
 Se corrigen Ayudas a la Navegación correspondientes en Lista de Faros (Sección III.2)


Autoridad: SOHMA

UPDATE OF INFORMATION
 NAUTICAL CHART N° 19
NAUTICAL CHART N° 19 (*previous update: *71/2021*)
 Insert the accompanying block of Section II.
 Aids to Navigation are corrected in List of Lights (Section III.2)

Authority: SOHMA

*78/2021 RÍO DE LA PLATA
 PROXIMIDADES BANCO ORTIZ
 EMBARCACIÓN HUNDIDA
CARTA NÁUTICA N° 50 (*última corrección: *72/2021*)
 Eliminar  y leyenda *Cleopatra* 34°40.13' S 057°32.87' W



Autoridad: SOHMA

RÍO DE LA PLATA
 BANCO ORTIZ VICINITY
 SUNKEN HULL
NAUTICAL CHART N° 50 (*previous update: *72/2021*)
 Delete  and legend *Cleopatra* 34°40.13' S 057°32.87' W

Authority: SOHMA

AVISOS A LOS NAVEGANTES



II.1 AVISOS DEFINITIVOS

79/2021	RÍO DE LA PLATA CANAL PUNTA INDIO NOVEDADES DE BALIZAMIENTO CARTA NÁUTICA N° 50 (<i>última corrección: *78/2021</i>)			
Eliminar		35°05.95' S	057°07.64' W	
Insertar		35°05.93' S	057°07.53' W	
Sustituir	leyenda: Des(2)B. 8s por leyenda: <i>Des(2)B. 10s</i>	35°06.00' S	057°06.60' W	

Se corrigen Ayudas a la Navegación correspondientes en Lista de Faros (Sección III.2)

Autoridad: Servicio de Hidrografía Naval. Aviso *117/01-09-2021.

RÍO DE LA PLATA
PUNTA INDIO CHANNEL
BUOYAGE NEWS
NAUTICAL CHART N° 50 (*previous update: *78/2021*)

Delete		35°05.95' S	057°07.64' W	
Insert		35°05.93' S	057°07.53' W	
Replace	legend: Des(2)B. 8s by legend: <i>Des(2)B. 10s</i>	35°06.00' S	057°06.60' W	

Aids to Navigation are corrected in List of Lights (Section III.2)

Authority: Servicio de Hidrografía Naval. Notice *117/01-09-2021.

*80/2021	NUEVA EDICIÓN DE PUBLICACIÓN NÁUTICA CARTA NÁUTICA N° 3 El Servicio de Oceanografía, Hidrografía y Meteorología de la Armada (SOHMA) ha editado la siguiente nueva Edición de Carta Náutica: – Carta Náutica N° 3 “Desde Arroyo Chuy hasta Mar del Plata”, 4ta Edición 2021. La misma cancela la edición anterior.			
----------	--	--	--	--

Anula Aviso Preliminar *74/2021(P)

Autoridad: SOHMA

NEW EDITION OF NAUTICAL CHART
NAUTICAL CHART N° 3
The Service of Oceanography, Hydrography and Meteorology of the Navy (SOHMA) has published the following new Edition of Nautical Chart:
– Nautical Chart N° 3 “Desde Arroyo Chuy hasta Mar del Plata”, 4th Edition 2021.
This cancel the previous edition.

Preliminary Notice *74/2021 (P), cancelled.

Authority: SOHMA

AVISOS A LOS NAVEGANTES

Folleto N° 10

Montevideo, 31 de octubre de 2021.-

AVISOS TEMPORARIOS Y PRELIMINARES VIGENTES

N° AVISO AÑO	CARTAS AFECTADAS	LAT/LONG KM	LUGAR Y OBJETO
			<u>RÍO DE LA PLATA</u>
*79/2016(T)	41	34°55.12' S 056°16.99' W	PUNTA YEGUAS ÁREA DE PROHIBICIÓN A LA NAVEGACIÓN
*60/2020(T)	30		RÍO DE LA PLATA EMBARCACIÓN HUNDIDA
*58/2021(T)	41		PROXIMIDADES CANAL DE ACCESO DÁRSENA LA TEJA NOVEDADES DE BALIZAMIENTO
*81/2021(T)	41		PUNTA YEGUAS
*82/2021(T)	41		PUNTA BRAVA
*83/2021(T)	41		PIEDRAS DE CAPURRO
			<u>PUBLICACIONES</u>
*75/2021(P)			NUEVA EDICIÓN DE PUBLICACIÓN NÁUTICA CARTA NÁUTICA N° 10
*84/2021(P)			NUEVA EDICIÓN DE PUBLICACIÓN NÁUTICA LÁMINA N° 59 - FAROS DEL URUGUAY

AVISOS TEMPORARIOS Y PRELIMINARES ANULADOS

N° AVISO AÑO	CARTAS AFECTADAS	LAT/LONG Km..	LUGAR Y OBJETO
*74/2021(P)			NUEVA EDICIÓN DE PUBLICACIÓN NÁUTICA CARTA NÁUTICA N° 3

AVISOS A LOS NAVEGANTES

II.2 AVISOS TEMPORARIOS

*81/2021(T) RÍO DE LA PLATA
 PUNTA YEGUAS
 En 34°54'04" S 056°18'16" W, varado B/KS "SUR ESTE 709" 6KSB
 Se recomienda navegar con precaución en la zona.

Carta afectada: N° 41
 Autoridad: SOHMA

RÍO DE LA PLATA
 PUNTA YEGUAS
 In 34°54'04" S 056°18'16" W stranded B/KS "SUR ESTE 709" 6KSB.
 Mariners are advised navigate with caution in the zone.

Affected Chart: N° 41
 Authority: SOHMA

*82/2021(T) RÍO DE LA PLATA
 PUNTA BRAVA
 Por tareas de construcción de nueva terminal portuaria, se han instalado Boyarines Especiales sin lumínica y Marca de tope (cruz amarilla), fondeados en:

1. 34°55'53" S 056°09'43" W
2. 34°55'53" S 056°09'53" W
3. 34°56'07" S 056°09'46" W

Y Boyarín Especial en 34°56'00" S 056°09'53" W con las siguientes características:

- Destellos amarillos cada 5 segundos
- Alcance Nominal 1 Milla Náutica

Navegar con precaución en la zona.

Carta afectada: N° 41
 Autoridad: SOHMA

RÍO DE LA PLATA
 PUNTA BRAVA
 Due to the construction of a new port terminal, established Special Buoys without light and Topmark (yellow cross) anchored in:

1. 34°55'53" S 056°09'43" W
2. 34°55'53" S 056°09'53" W
3. 34°56'07" S 056°09'46" W

And Special Buoy established on 34°56'00" S 056°09'53" W with the following characteristics:

- Yellow flash 5 seconds
- Range 1 Nautical Mile

Mariners are advised navigate with precaution in the zone.

Affected Chart: N° 41
 Authority: SOHMA



AVISOS A LOS NAVEGANTES

II.2 AVISOS TEMPORARIOS

*83/2021(T) RÍO DE LA PLATA
PIEDRAS DE CAPURRO
Por tareas de construcción de la nueva terminal portuaria, se han instalado nuevos servicios de Balizamiento, con las siguientes características:
– Color amarillo
– Destellos amarillos cada 4 segundos
– Alcance 1 Milla Náutica
Fondeados en:
1. 34°52.962' S 056°13.467' W
2. 34°53.052' S 056°13.273' W
3. 34°53.000' S 056°13.149' W
Navegar con precaución en la zona.

Carta afectada: N° 41
Autoridad: SOHMA

RÍO DE LA PLATA
PIEDRAS DE CAPURRO
Due to the construction of a new port terminal, established new beaconing services with the following characteristics:
– Yellow colour
– Yellow flashes 4 seconds
– Range 1 Nautical Mile
Anchored on:
1. 34°52.962' S 056°13.467' W
2. 34°53.052' S 056°13.273' W
3. 34°53.000' S 056°13.149' W
Mariners are advised navigate with precaution in the zone.

Affected Chart: N° 41
Authority: SOHMA

AVISOS A LOS NAVEGANTES

II.3 AVISOS PRELIMINARES

*84/2021 (P) NUEVA EDICIÓN DE PUBLICACIÓN NÁUTICA
LÁMINA N° 59 - FAROS DEL URUGUAY
Será publicada nueva edición en Diciembre de 2021.

Autoridad: SOHMA

NEW EDITION OF NAUTICAL PUBLICATION
NAUTICAL PRINT N° 59 - FAROS DEL URUGUAY
New edition will be released on December 2021.

Authority: SOHMA



II

AVISOS A LOS NAVEGANTES

II.3 AVISOS PRELIMINARES

AVISOS A LOS NAVEGANTES

II.4 LISTA ACUMULATIVA DE CORRECCIONES EN CARTOGRAFÍA NÁUTICA PAPEL

CARTA	EDICIÓN	Número de Aviso Definitivo(Número de Folleto)/Año
1	2020	76(F10)/2021
3	2021	–
19	2019	71(F9)–77(F10)/2021
20	2017	–
21	2020	–
30	2008	86(F10)/2009 92(F12)/2012 44(F3)–104–107(F11)/2013 94(F11)/2014 34–35(F1)–52(F7)/2015 30(F1)–40(F2) 48(F4)–64(F7)–76(F9)/2016 40(F5)–58(F8)/2017 32(F2)–55(F8)–67(F11)/2018 40(F4)–55(F8)/2019
31	2020	–
32	2006	74(F9)/2007 48(F4)–68(F8)/2016 40(F5)–58(F8)/2017
39	2017	70(F10)/2017 49(F10)–52(F11)/2020
40	2018	56(F8)–61(F9)–66(F11)–76(F12)/2018 28(F2)–40(F4)–55(F8)/2019 28(F4)–41(F8)–44(F9)–53(F11)/2020 64(F7)/2021
41	2017	70(F10)/2017 44(F4)–61(F9)/2018 28(F4)–41(F8)–49(F10)–53(F11)/2020 40(F4)–64(F7)–66(F8)/2021
50	2018	70–72(F11)/2018 28(F2)–39(F4)–44(F5)/2019 32(F5)–35(F6)–41(F8)–44(F9)/2020 27(F2)–44(F5)–64(F7)–72(F9)–78–79(F10)/2021
51	2018	29(F2)–69(F11)/2019
52	2019	41(F4)/2021
60	2020	29–30(F4)–32(F5)–35(F6)–54(F11)/2020 28–29(F2)–62–63(F7)–72(F9)/2021
61	2020	50(F10)/2020
62	2020	30(F4)/2020
701	2019	42(F8)–50(F10)/2020 24(F1)–45(F5)/2021
702	2019	71(F11)/2019 45(F9)–49–51(F10)–/2020 45(F5)–55(F6)/2021
703	2019	36(F6)–49(F10)–52(F11)/2020 45(F5)/2021
705	2019	49(F10)–52(F11)/2020 45(F5)/2021
706	2019	45(F9)–49(F10)/2020 45(F5)–56(F6)/2021
721	2019	49(F10)/2020 45(F5)/2021
801	2021	–
802	2020	45(F5)–67(F8)/2021
803	2020	45–46(F5)–67(F8)/2021
804	2020	45–47(F5)–67(F8)/2021
805	2020	42(F4)–45–48(F5)/2021
901	2021	68(F8)/2021
902	2021	–
903	2021	–
904	2021	–
905	2021	–
906	2021	–
930	2021	–
1001	2021	–
1002	2021	–

Nota: En la sección “Publicaciones náuticas” del portal web de SOHMA, se encuentran las listas acumulativas respectivas a cada Carta náutica, conteniendo los detalles de los Avisos Definitivos mencionados en la tabla de la presente sección.

Actualizado al Folleto N° 10/2021

AVISOS A LOS NAVEGANTES

II.5 CARTAS NÁUTICAS ELECTRÓNICAS (CNE/ENC)

Navegantes y usuarios en general:

“Las Cartas Náuticas Electrónicas (CNE) producidas por el SOHMA son validadas por el IC-ENC desde enero de 2012, a efectos de cumplir con la Norma S-57 de la Organización Hidrográfica Internacional (OHI) y la Guía Para la Implementación de los Principios WEND de la OHI.

Las mismas se encuentran encriptadas según la Norma S-63 (OHI), y deben ser adquiridas por el navegante a través de los agentes oficiales del Servicio Hidrográfico del Reino Unido (UKHO)”.

Electronic Navigational Charts (ENC) produced by SOHMA are validated by the IC-ENC since January 2012, in order to accomplish with S-57 Standard of the International Hydrographic Organization (IHO) and the Guide for the Implementation of the IHO WEND principles.

They are encrypted according with S-63 Standard (IHO), and can be purchased by the Mariners in the ADMIRALTY Chart Agents.

CARTAS NÁUTICAS ELECTRÓNICAS VIGENTES (CNE/ENC) PUBLICADAS POR SOHMA

CNE/ENC	EDICIÓN	TÍTULO DE LA CARTA NÁUTICA ELECTRÓNICA
OCÉANO ATLÁNTICO Y RÍO DE LA PLATA		
UY200001.003	TERCERA	Aproximación al Río de la Plata
UY300003.011	QUINTA	Desde Arroyo Chuy hasta Montevideo
UY40003A.000		La Coronilla
UY40003B.000		Cabo Castillos y Cabo Polonio
UY500019.000	SEGUNDA	Puerto la Paloma desde Punta Rubia hasta Cabo Santa María
UY400020.000	TERCERA	Aproximación a Bahía de Maldonado desde Punta José Ignacio hasta Piriápolis
UY500021.000		Terminal Petrolera. Desde Punta Maldonado hasta Punta José Ignacio
UY400030.014		Desde Punta Ánimas hasta Atlántida
UY500031.000	TERCERA	Bahía de Maldonado e Isla de Lobos
UY60031A.000	SEGUNDA	Puerto de Punta del Este
UY50031B.000	SEGUNDA	Punta Ballena
UY500032.002	SEGUNDA	Puerto de Piriápolis desde Punta Rasa hasta Punta de los Burros
UY60032A.001	SEGUNDA	Puerto de Piriápolis
UY500039.000		Desde Islotes Las Pipas hasta Punta Trouville
UY60039A.000		Puerto del Buceo
UY400040.000	SEXTA	Aproximación al Puerto de Montevideo desde Isla de Flores hasta Banco de Santa Lucía
UY50040A.000	TERCERA	Isla de Flores
UY500041.000	QUINTA	Puerto de Montevideo
UY300050.008	CUARTA	Desde Montevideo hasta proximidades Punta Mocharife
UY400051.000	SEGUNDA	Desde Punta del Rosario hasta Barra Riachuelo
UY50051B.000	SEGUNDA	Puerto Sauce
UY500052.001	TERCERA	Puerto de Colonia del Sacramento desde Punta Riachuelo hasta Islas Hornos
UY300060.006	SÉPTIMA	Desde Puerto de Colonia del Sacramento hasta Puerto de Nueva Palmira
RÍO URUGUAY		
UY400701.004	TERCERA	Desde Km. 3 al Km. 18
UY50701A.003	TERCERA	Puerto de Nueva Palmira y Dársena Higuieritas
UY400702.005	SEGUNDA	Desde el Km. 19 al Km. 41
UY50702A.002		Paso Márquez Inferior
UY50702B.002		Paso Márquez Medio
UY400703.002	TERCERA	Desde el Km. 42 al Km. 66 a Acceso a Villa Soriano

AVISOS A LOS NAVEGANTES

II.5 CARTAS NÁUTICAS ELECTRÓNICAS (CNE/ENC)

CARTAS NÁUTICAS ELECTRÓNICAS VIGENTES (CNE/ENC) PUBLICADAS POR SOHMA

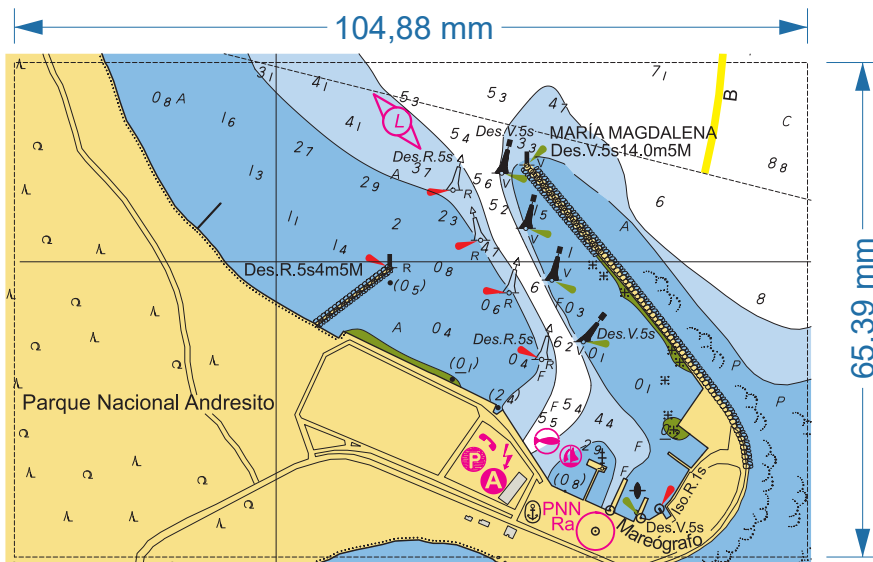
CNE/ENC	EDICIÓN	TÍTULO DE LA CARTA NÁUTICA ELECTRÓNICA
RÍO URUGUAY		
UY50703A.003		Paso Márquez Superior
UY50703B.002		Paso Punta Amarilla
UY50704A.003		Riacho Yaguairí
UY400705.002	SEGUNDA	Desde el Km. 67 al Km. 82
UY50705A.002		Paso Punta Caballos
UY400706.000	CUARTA	Desde Km. 83 al Km. 100
UY50706A.002	TERCERA	Puerto de Fray Bentos
UY50706B.000	SEGUNDA	Paso Barrizal
UY400801.000	TERCERA	Desde Km. 101 hasta Km. 112
UY60801A.000		Terminal Orión
UY50801B.000		Paso Abrigo
UY50801C.000		Paso Ñandubayzal
UY400802.001	TERCERA	Desde Km. 113 hasta Km. 135
UY400803.001	TERCERA	Desde Km. 136 hasta Km. 157
UY400804.002		Desde Km. 158 hasta Km. 179
UY400805.000		Desde Km. 180 hasta Km. 204
UY400901.002		Desde Km. 205 hasta Paso Perucho Verne
UY50901A.001		Puerto de Paysandú

CELDAS ACTUALIZADAS AL MES DE OCTUBRE DE 2021

CNE/ENC	Nº AVISO ORIGINADOR
DISTRIBUCIÓN IC – ENC	
UY300060.006	Aviso Definitivo *72/2021
UY400040.000	<i>Sexta Edición</i>
UY500041.000	<i>Quinta Edición</i>

PÁGINA EN BLANCO

Gráfico adjunto del Aviso Definitivo *77/2021 para Carta Náutica 19



NOTA

Al momento de realizar la impresión de los gráficos o notas, tener en consideración que se deberán configurar las propiedades de impresión del documento para ser impreso en la escala original, debiendo seleccionar la opción (de la configuración de impresión) Escala de Pagina "Ninguna". De no realizar la citada configuración causará la alteración de las medidas originales de éstos, pudiendo existir incompatibilidad en las medidas de la información impresa respecto a las Cartas.

CORRECCIONES A LAS PUBLICACIONES NÁUTICAS

FE DE ERRATAS DEL FOLLETO DE AVISOS A LOS NAVEGANTES

Sin novedad.

III.1 NUEVAS PUBLICACIONES

El Servicio de Oceanografía, Hidrografía y Meteorología de la Armada (SOHMA) ha editado la siguiente nueva Edición de Carta Náutica:

– Carta Náutica N° 3 “Desde Arroyo Chuy hasta Mar del Plata”, 4ta Edición 2021.

La misma cancela la edición anterior.

The Service of Oceanography, Hydrography and Meteorology of the Navy (SOHMA) has published the following new Edition of Nautical Chart:

– Nautical Chart N° 3 “Desde Arroyo Chuy hasta Mar del Plata”, 4th Edition 2021.

This cancel the previous edition.

CORRECCIONES A LAS PUBLICACIONES NÁUTICAS

III.2 LISTA DE FAROS

PUBLICACIÓN N° 5
(Edición 2017)

Corrección N° 30/2021:

1. Sustituir por nuevas páginas V-3/V-4, VI-29/VI-30; adjuntas al final de la Sección III.
Replace by new pages V-3/V-4, VI-29/VI-30; attached at the end of Section III.
2. En página IX-4, letra "O", sustituir leyenda: OYARVIDE, Torre y Baliza
 por leyenda: OYARVIDE, Torre y Boya
On page IX-4, letter "O", replace legend: OYARVIDE, Torre y Baliza
 by legend: OYARVIDE, Torre y Boya

LISTADO DE CORRECCIONES

Año	Número de corrección (Folleto)
2018	N°01 (F6) – N°02 (F7) – N°03 (F8) – N°04 (F9) – N°05 (F10) – N°06 (F11) – N°07 (F12)
2019	N°08 (F1) – N°09 (F2) – N°10 (F3) – N°11 (F4) – N°12 (F6) – N°13 (F8) – N°14 (F9) – N°15(F10) – N°16 (F11)
2020	N°17 (F4) – N°18 (F5) – N°19 (F8) – N°20 (F9) – N°21 (F10) – N°22 (F11)
2021	N°23 (F1) – N°24 (F2) – N°25 (F4) – N°26 (F5) – N°27 (F7) – N°28 (F8) – N°29 (F9) – N°30 (F10)

III

CORRECCIONES A LAS PUBLICACIONES NÁUTICAS

III.3 CATÁLOGO DE PUBLICACIONES NÁUTICAS

PUBLICACIÓN N° 2
(Edición 2021)

Corrección N°01/2021:

En página I-1-3, en cuadro correspondiente a Carta N°3 sustituir el año de Edición por 2021.

On page I-1-3, in the table corresponding to Nautical Chart N°3, replace the year of Edition by 2021.

LISTADO DE CORRECCIONES

Año	Número de Aviso Definitivo
2021	N° 01 (F10)

III

CORRECCIONES A LAS PUBLICACIONES NÁUTICAS

III.4 LIBRO DE SÍMBOLOS Y ABREVIATURAS

PUBLICACIÓN N° 1
(Edición 2012)

Sin novedad.

LISTADO DE CORRECCIONES

Año	Número de Aviso Definitivo
2012	*91 (F11)
2017	*43 (F5)
Número de corrección (Folleto)	
2018	N°01 (F5)
2019	-
2020	-
2021	N°02 (F5)

III

CORRECCIONES A LAS PUBLICACIONES NÁUTICAS

III.5 OTRAS PUBLICACIONES (I.A.L.A., R.I.P.P.A., ETC)

SISTEMA DE BALIZAMIENTO MARÍTIMO I.A.L.A.
PUBLICACIÓN N° 7
(Edición 2016)

Sin novedad.

LISTADO DE CORRECCIONES

Año	Número de corrección (Folleto)
2018	N°01 (F8)
2019	-
2020	-
2021	N°02 (F7)

REGLAMENTO INTERNACIONAL PARA PREVENIR LOS ABORDAJES
PUBLICACIÓN N° 10
(Edición 2012)

Sin novedad.

LISTADO DE CORRECCIONES

Año	Número de corrección (Folleto)
2021	N°01 (F4) – N°02 (F7)

PÁGINA EN BLANCO

PÁGINAS A SUSTITUIR EN
PUBLICACIÓN N° 5
LISTA DE FAROS

PÁGINA EN BLANCO

(1) Número	(2) Área, nombre y ubicación	(3) Posición S/W	(4) Característica Intensidad	(5) Elevación	(6) Alcance nominal	(7) Descripción de la estructura/altura	(8) Observaciones
OCÉANO ATLÁNTICO							
ARROYO CHUY							
0001 G0644 DH2-4660	Faro Chuy BR	33°44.50' 53°22.42'	Des(2)B. 35s 2818800	43	46	Torre troncocónica de concreto armado, a franjas Rojas y Blancas. 30	L.1.0s E.8.0s L.1.0s E.25.0s RACON O (---) Bandas S y X RC
PUNTA DEL DIABLO							
0005 G0658	Baliza Sandra	34°02.67' 53°32.05'	Des.B. 5s	15	8	Mampostería Blanca.	L.0.5s E.4.5s Energía solar.
PROXIMIDADES PUNTA DEL DIABLO							
0010 G0660	Faro Punta Palmar	34°04.02' 53°33.05'	Des.B. 6s 974	21	10	Torre cilíndrica en fibra de vidrio a franjas Blancas (4) y Rojas (3) sobre base de hormigón. 12	L.0.3s E.5.7s Energía solar. Ver Lámina N° 59 Faros del Uruguay.
CABO POLONIO							
0015 G0662	Faro Cabo Polonio	34°24.32' 53°46.67'	Des.B. 12s 225104	40	22	Torre circular de mampostería edificación con 3 aros Blancos y al pie Blanca. Cúpula a franjas radiales Blancas y Rojas. 26 metros.	L.0.2s E.11.8s Ver Lámina N° 59 Faros del Uruguay.
PROXIMIDADES PUERTO LA PALOMA							
0020	<i>Boya Bajo Falkland</i> (Cardinal Este)	34°38.05' 54°07.42'	Q(3)B. 10s		4	Casco y torre Negra con franja ancha horizontal Amarilla. M.T.: 2 Conos Negros sup. 3	L.0.35s E.0.65s(2) L.0.35s E.7.65s Energía Solar.
0025	<i>Boya Bajo 18 de Julio</i> (Cardinal Sur)	34°38.72' 54°07.75'	Q(6)+DesL.B. 15s		4	Casco Negro. Torre Amarilla. M.T.: 2 Conos Negros sup. con vértices hacia abajo. 3	L.0.3s E.0.7s(6) L.2.0s E.7.0s Energía Solar.
0030 G0664	-Baliza María Victoria	34°38.74' 54°09.27'	Des.BR. 4s	7.0	B8.0 R6.0	Torre franjas horizontales Blancas y Rojas.	L.0.6s E.3.4s Sectorizada. Sector R.: 232°/270°(38°) (señala peligros de bajos). Sector B.: 270°/284°(14°) (señala Canal de entrada). Energía Solar.

(1) Número	(2) Área, nombre y ubicación	(3) Posición S/W	(4) Característica Intensidad	(5) Elevación	(6) Alcance nominal	(7) Descripción de la estructura/altura	(8) Observaciones
OCÉANO ATLÁNTICO							
PUERTO DE LA PALOMA							
0035 G0666	-Baliza Espigón de Cierre Oeste	34°39.01' 54°08.85'	Des.R. 5s	4	5	Torre Roja.	L.0.5s E.4.5s Puerto la Paloma.
0040 G0667	-Baliza María Magdalena	34°38.89' 54°08.67'	Des.V. 5s	14	5	Torre Verde.	L.0.5s E.4.5s Morro Escollera Puerto La Paloma. Energía Solar.
0045	-Boya Par 1 (Lateral Estribor)	34°38.92' 54°08.77'	Des.R. 5s			Casco y torre Rojo. M.T.: 1 Cono Rojo.	
0050	-Boya Par 1 (Lateral Babor)	34°38.90' 54°08.71'	Des.V. 5s			Casco y torre Verde. M.T.: 1 Cilindro Verde.	
0055	-Boya Par 2 (Lateral Estribor)	34°38.97' 54°08.73'	Des.R. 5s			Casco y torre Rojo. M.T.: 1 Cono Rojo.	
0060	-Boya Par 2 (Lateral Babor)	34°38.96' 54°08.67'	Des.V. 5s			Casco y torre Verde. M.T.: 1 Cilindro Verde.	
0065	-Boya Par 3 (Lateral Estribor)	34°39.03' 54°08.69'	Des.R. 5s			Casco y torre Rojo. M.T.: 1 Cono Rojo.	
0070	-Boya Par 3 (Lateral Babor)	34°39.02' 54°08.64'	Des.V. 5s			Casco y torre Verde. M.T.: 1 Cilindro Verde.	
0075	-Boya Par 4 (Lateral Estribor)	34°39.10' 54°08.65'	Des.R. 5s			Casco y torre Rojo. M.T.: 1 Cono Rojo.	
0080	-Boya Par 4 (Lateral Babor)	34°39.08' 54°08.60'	Des.V. 5s			Casco y torre Verde. M.T.: 1 Cilindro Verde.	
0082	-Baliza Rampa DNH	34°39.26' 54°08.50'	Iso.R. 1s	2.7	5	Torre de hormigón.	
0083	-Baliza Rampa ANPAL	34°39.27' 54°08.52'	Des.V. 5s	3.2	1	Torre de hormigón color verde. M.T.: 1 Cilindro Verde.	
CABO SANTA MARÍA							
0085 G0688	Faro Cabo Santa María	34°40.09' 54°09.17'	Des.B. 60s 117267	42	20	Torre circular de mampostería y edificaciones al pie de la misma Blancas, cúpula a franjas radiales Blancas y Rojas. 30	L.0.3s E.59.7s Ver Lámina N° 59 Faros del Uruguay.
PUNTA JOSÉ IGNACIO							
0090 G0672	Faro Punta José Ignacio	34°50.78' 54°37.97'	Des.B. 2s 12774	32	15	Torre circular de piedra con edificaciones al pie, Blancas. Cúpula a franjas radiales Blancas y Rojas. En su torre tres aros Blancos. 25 metros.	L.0.3s E.1.7s Ver Lámina N° 59 Faros del Uruguay.

(1) Número	(2) Área, nombre y ubicación	(3) Posición S/W	(4) Característica Intensidad	(5) Elevación	(6) Alcance nominal	(7) Descripción de la estructura/altura	(8) Observaciones
RÍO DE LA PLATA							
CANAL PUNTA INDIO							
3315 H211-161	-Boya Par N° 18 (Km 153) (Lateral Babor) (AR)	35°10.02' 56°55.12'	Des(3)V. 12s		8	Castillete Verde. M.T.: 1 Cil. Verde. 3	Linterna Roja y Verde indicadora de corriente.
3320 H211-162	-Boya Par N° 19 (Km 150) (Lateral Estribor) (AR)	35°09.78' 56°56.85'	Des(4)R. 16s		8	Castillete Rojo. M.T.: 1 Cono Rojo. 3	L.0.5s E.1.5s(3) L.0.5s E.9.5s P. Ref. R.
3325 H211-163	-Boya Par N° 19 (Km 150) (Lateral Babor) (AR)	35°09.98' 56°56.92'	Des(4)V. 16s		8	Castillete Verde. M.T.: 1 Cil. Verde. 3	L.0.5s E.1.5s(3) L.0.5s E.9.5s P. Ref. R.
3330 H211-164	-Boya Par N° 20 (Km 147) (Lateral Estribor) (AR)	35°09.73' 56°58.70'	Des.R. 4s		6	Castillete Rojo. M.T.: 1 Cono Rojo. 4	L.0.5s E.3.5s
3335 H211-165	-Boya Par N° 20 (Km 147) (Lateral Babor) (AR)	35°09.93' 56°58.73'	Des.V. 4s		6	Castillete Verde. M.T.: 1 Cil. Verde. 4	L.0.5s E.3.5s P. Ref. R.
3340 H211-166	-Boya Par N° 21 (Km 145) (Lateral Estribor) (AR)	35°09.61' 56°59.78'	Des(2)R. 8s		8	Castillete Rojo. M.T.: 1 Cono Rojo. 3	L.0.5s E.1.0s L.0.5s E.6.0s
3345 H211-167	-Boya Par N° 21 (Km 145) (Lateral Babor) (AR)	35°09.81' 56°59.81'	Des(2)V. 8s		8	Castillete Verde. M.T.: 1 Cil. Verde. 3	L.0.5s E.1.0s L.0.5s E.6.0s P. Ref. R.
3350 H211-168	-Boya Par N° 22 (Km 143.9) (Lateral Estribor) (AR)	35°09.44' 57°00.54'	Des(3)R. 12s		6	Castillete Rojo. M.T.: 1 Cono Rojo. 4	L.0.5s E.1.5s(2) L.0.5s E.7.5s P. Ref. R. (S.I.A -A.I.S)
3355 H211-169	-Boya Par N° 22 (Km 143.9) (Lateral Babor) (AR)	35°09.60' 57°00.62'	Des(3)V. 12s		6	Castillete Verde. M.T.: 1 Cil. Verde. 4	L.0.5s E.1.5s(2) L.0.5s E.7.5s P. Ref. R.
3360 H211-170	-Boya Par N° 23 (Km 140.8) (Lateral Estribor) (AR)	35°08.31' 57°02.21'	Des(4)R. 16s		8	Castillete Rojo. M.T.: 1 Cono Rojo. 3	L.0.5s E.1.5s(3) L.0.5s E.9.5s
3365 H211-171	-Boya Par N° 23 (Km 140.8) (Lateral Babor) (AR)	35°08.47' 57°02.38'	Des(4)V. 16s		8	Castillete Verde. M.T.: 1 Cil. Verde. 3	L.0.5s E.1.5s(3) L.0.5s E.9.5s

(1) Número	(2) Área, nombre y ubicación	(3) Posición S/W	(4) Característica Intensidad	(5) Elevación	(6) Alcance nominal	(7) Descripción de la estructura/altura	(8) Observaciones
RÍO DE LA PLATA							
CANAL PUNTA INDIO							
3370 H211-172	-Boya Par N° 24 (Km 138) (Lateral Estribor) (AR)	35°07.11' 57°03.91'	Des.R. 4s		8	Castillete Rojo. M.T.: 1 Cono Rojo. 3	L.0.5s E.3.5s
3375 H211-173	-Boya Par N° 24 (Km 138) (Lateral Babor) (AR)	35°07.27' 57°04.07'	Des.V. 4s		6	Castillete Verde. M.T.: 1 Cil. Verde. 4	L.0.5s E.3.5s
3380 H211-174	-Boya Par N° 25 (Km 133) (Lateral Estribor) (AR)	35°05.62' 57°05.93'	Des(2)R. 8s		8	Castillete Rojo. M.T.: 1 Cono Rojo. 3	L.0.5s E.1.0s L.0.5s E.6.0s
3385 H211-175	-Boya Par N° 25 (Km 133) (Lateral Babor) (AR)	35°05.77' 57°06.09'	Des(2)V. 8s		8	Castillete Verde. M.T.: 1 Cil. Verde. 3	L.0.5s E.1.0s L.0.5s E.6.0s
3390 G0814 H211-178	-Torre Oyarvide (AR)	35°06.01' 57°07.74'	Des.B. 10s			Torre Blanca. Casilla de Acumuladores Roja.	L.0.5s E.9.5s
3395 H211-178.2	-Boya Oyarvide (Peligro Aislado) (AR)	35°05.93' 57°07.53'	Des(2)B. 10s	2.9	5	Castillete Negro con franja horizontal Roja. M.T.: 2 Esf. Negras sup. Mareógrafo.	L.0.4s E.1.6s L.0.4s E.7.6s
3400 H211-176	-Boya Par N° 26 (Km 129.8) (Lateral Estribor) (AR)	35°04.44' 57°07.50'	Des(3)R. 12s		8	Espeque Rojo. M.T.: 1 Cono Rojo. 8	L.0.5s E.1.5s(2) L.0.5s E.7.5s (S.I.A -A.I.S)
3405 H211-177	-Boya Par N° 26 (Km 129.8) (Lateral Babor) (AR)	35°04.59' 57°07.67'	Des(3)V. 12s		6	Espeque Verde. M.T.: 1 Cil. Verde. 8	L.0.5s E.1.5s(2) L.0.5s E.7.5s
3410 H211-179	-Boya Par N° 27 (Km 128.1) (Lateral Estribor) (AR)	35°03.79' 57°08.19'	Des(4)R. 16s		8	Castillete Rojo M.T.: 1 Cono Rojo. 3	L.0.5s E.1.5s(3) L.0.5s E.9.5s P. Ref. R.
3415 H211-179.5	-Boya Par N° 27 (Km 128.1) (Lateral Babor) (AR)	35°03.91' 57°08.38'	Des(4)V. 16s		6	Castillete Verde. M.T.: 1 Cil. Verde. 4	L.0.5s E.1.5s(3) L.0.5s E.9.5s P. Ref. R.
3420 H211-180	-Boya Par N° 28 (Km 126.4) (Lateral Estribor) (AR)	35°03.08' 57°08.91'	Des.R. 4s		8	Castillete Rojo. M.T.: 1 Cono Rojo. 3	L.0.5s E.3.5s

RADIOAVISOS NÁUTICOS

Vigentes al 31 octubre de 2021.-

0695.21 RÍO URUGUAY

NOVEDADES DE BALIZAMIENTO

Novedades actualizadas: Señales N° 9245, 9330.

ACCESO A RÍO PARANÁ BRAVO

N° 9005 – Boya Par Km. 138 Lateral Estribor, corrida 58 mts. al NW.

N° 9010 – Boya Par Km. 138 Lateral Babor, corrida 74 mts. al NW.

N° 9015 – Boya Km. 138.5 Lateral Babor, corrida (encontrándose en 33°59'31" S 058°22'27" W).

N° 9020 – Boya Km. 139 Lateral Estribor, corrida 74 mts. al E.

PROXIMIDADES ARROYO SAUCE

N° 9090 – Boya Especial N° 3 ANP, luz no confiable.

PUNTA CARBÓN

N° 9105 – Boya Km. 8.6 Lateral Babor, falta.

PROXIMIDADES ARROYO DE LA AGRACIADA

N° 9125 – Boya Km. 18.4 Lateral Babor, corrida 2.7 mn al N.

N° 9130 – Boya Km. 21.4 Lateral Estribor, apagada.

PUNTA DEL ARENAL

N° 9145 – Boya Km. 26.0 Especial, luz no confiable.

CANAL MÁRQUEZ

N° 9160 – Boya Par Km. 29.2 Lateral Babor, falta.

N° 9175 – Boya Par Km. 30.4 Lateral Babor, falta.

N° 9185 – Boya Km. 34.3 Lateral Babor, falta.

PASO MÁRQUEZ

N° 9205 – Boya Km. 36.2 Peligro Aislado Intramar IV, luz no confiable y corrida 27 mts. al SE.

N° 9210 – Boya Km. 36.7 Lateral Estribor, averiada y apagada.

BANCO DE MÁRQUEZ

N° 9220 – Boya Km. 37.6 Peligro Aislado Chata Potrero, falta.

PASO MÁRQUEZ

N° 9225 – Boya Par Km. 38.1 Lateral Babor, apagada y corrida 26 mts. al NE.

N° 9255 – Boya Par Km. 41.3 Lateral Babor, averiada y apagada.

N° 9265 – Boya Par Km. 43.4 Lateral Estribor, apagada y corrida 30 mts. al SW.

PUNTA CABEZA DE NEGRO

N° 9285 – Boya Km. 47.5 Lateral Estribor, corrida 45 mts. al SW.

PASO PUNTA AMARILLA

N° 9290 – Boya Km. 49.1 Lateral Estribor, falta.

N° 9305 – Boya Km. 51.4 Lateral Estribor, apagada.

N° 9315 – Boya Km. 53.6 Lateral Babor, falta.

N° 9340 – Boya Km. 54.6 Lateral Babor, apagada y corrida 35 mts. al N.

CANAL DE LAS TARANTANAS

N° 9350 – Boya Km. 58.4 Peligro Aislado María Celia, apagada y corrida 120 mts. al SW.

ISLA LOBOS CHICA

N° 9370 – Boya Km. 64.3 Lateral Estribor, apagada y corrida 2.4 mn al S (encontrándose en 33°24.41' S 057°25.80' W).

ACCESO A RIACHO YAGUARÍ

N° 9375 – Boya Km. 65.4 Lateral Babor Boca del Yaguarí, corrida 37 mts. al NNE.

CANAL PRINCIPAL

N° 9385 – Boya Km. 68.3 Lateral Babor, falta.

N° 9395 – Boya Km. 70.3 Lateral Babor, falta.

RADIOAVISOS NÁUTICOS

Vigentes al 31 octubre de 2021.-

PASO PUNTA CABALLOS

- Nº 9405 – Boya Km. 73.8 Lateral Babor, apagada y corrida 30 mts. al N.
 Nº 9420 – Boya Km. 75 Lateral Babor, apagada.
 Nº 9425 – Boya Km. 76.3 Peligro Aislado Chata Nº 17, apagada y corrida 43 mts. al SE.

CANAL DE LOS INGLESES

- Nº 9435 – Boya Par Km. 77.6 Lateral Estribor, apagada.
 Nº 9440 – Boya Km. 78.8 Lateral Estribor, apagada.
 Nº 9445 – Boya Km. 80 Lateral Babor, apagada.
 Nº 9455 – Boya Km. 83.2 Lateral Estribor, falta.
 Nº 9460 – Boya Km. 84.8 Lateral Estribor, apagada y corrida 28 mts. al SW.

PASO BARRIZAL

- Nº 9475 – Boya Km. 87.2 Lateral Babor, apagada.
 Nº 9480 – Boya Km. 88.4 Lateral Babor, apagada.
 Nº 9490 – Boya Especial T8U, apagada.
 Nº 9500 – Boya Km. 89.5 Lateral Babor, apagada.
 Nº 9515 – Boya Especial T7A, falta.

CANAL DE LA BARRA, ACCESO AL RIACHO GUALEGUAYCHÚ

- Nº 9520 – Boya Km. 94.3 Canal Principal Estribor Entrada Río Gualeguaychú, falta.

PROXIMIDADES PUNTA RÍOS

- Nº 9565 – Boya Km. 94.2 Peligro Aislado Doña Teodolina, falta.

PROXIMIDADES PUERTO DE FRAY BENTOS

- Nº 9625 – Boya Especial T5U, apagada y corrida 38 mts. al W.

PUENTE INTERNACIONAL LIBERTADOR GENERAL SAN MARTÍN

- Nº 9665 – Boya Par Km. 104.2 Lateral Babor, apagada.
 Nº 9680 – Boya Par Km. 105.4 Lateral Estribor, apagada.

VISTA NAVEGANDO AGUAS ABAJO

- Nº 30000 – Baliza Km. 105.15, luz no confiable.
 Nº 30015 – Baliza Km. 105.15, luz no confiable.
 Nº 30025 – Baliza Km. 105.15, luz no confiable.

VISTA NAVEGANDO AGUAS ARRIBA

- Nº 30035 – Baliza Km. 105.2, apagada.
 Nº 30045 – Baliza Km. 105.2, apagada.
 Nº 30065 – Baliza Km. 105.2, apagada.

CANAL M'BOPICUÁ

- Nº 9705 – Boya Especial T3U, apagada y corrida 45 mts. al SW.

PASO ABRIGO

- Nº 9745 – Boya Especial T3A, apagada y corrida 50 mts. al SSW.
 Nº 9750 – Boya Km. 108.2 Lateral Babor, corrida 31 mts. al SE.
 Nº 9755 – Boya Km. 108.9 Lateral Babor, apagada.

PASO ÑANDUBAYZAL

- Nº 9765 – Boya Km. 111.0 Lateral Babor, corrida 44 mts. al W.
 Nº 9770 – Boya Km. 111.9 Lateral Estribor, apagada.

PROXIMIDADES ARROYO DOLORES

- Nº 9775 – Boya Km. 113.5 Lateral Babor, corrida 27 mts. al SE.

PROXIMIDADES ISLA ZAPATERO

- Nº 9785 – Boya Km. 115.6 Lateral Babor, luz no confiable.

PASO TRES CRUCES

- Nº 9805 – Boya Km. 118.5 Lateral Babor, apagada y corrida 45 mts. al W.
 Nº 9810 – Boya Km. 120.3 Lateral Estribor, apagada.
 Nº 9820 – Boya Km. 121.3 Lateral Estribor, apagada y corrida 35 mts. al W.

RADIOAVISOS NÁUTICOS

Vigentes al 31 octubre de 2021.-

ISLA NARANJITO

Nº 9825 – Boya Km. 123.0 Lateral Babor, luz no confiable y corrida 29 mts. al SE.

CANAL DE LA FILOMENA

Nº 9830 – Boya Km. 125.6 Lateral Estribor, apagada.

Nº 9835 – Boya Km. 128.4 Lateral Babor, apagada.

Nº 9840 – Boya Km. 130.8 Lateral Babor, apagada.

Nº 9845 – Boya Km. 131.6 Lateral Babor, apagada.

Nº 9850 – Boya Km. 133.6 Lateral Babor, apagada.

Nº 9855 – Boya Km. 135.8 Lateral Babor, apagada.

PASO BANCO FRANCÉS

Nº 9945 – Boya Km. 142.0 Lateral Estribor, apagada y corrida 44 mts. al SE.

PASO BONFIGLIO

Nº 9950 – Boya Km. 143.3 Canal Principal Babor, corrida 185 mts. al N.

Nº 9955 – Boya Km. 145.0 Lateral Babor, apagada.

Nº 9965 – Boya Km. 146.8 Lateral Babor, corrida 29 mts. al SW.

Nº 9970 – Boya Km. 148.0 Lateral Babor, apagada.

PASO BANCO GRANDE

Nº 9995 – Boya Km. 152.5 Lateral Babor, apagada.

Nº 10010 – Boya Km. 156.2 Lateral Estribor, apagada.

Nº 10015 – Boya Km. 157.5 Lateral Estribor, apagada.

PROXIMIDADES SAN JAVIER

Nº 10045 – Boya Km. 166.1 Lateral Estribor, apagada.

PASO MONTAÑA

Nº 10060 – Boya Km. 167.3 Lateral Estribor, apagada.

Nº 10070 – Boya Par Km. 167.7 Lateral Babor, luz no confiable y corrida 29 mts. al S.

Nº 10075 – Boya Km. 168.8 Lateral Babor, apagada y corrida 58 mts. al S.

Nº 10080 – Boya Km. 169.6 Lateral Estribor, apagada y corrida 30 mts. al E.

Nº 10085 – Boya Km. 170.6 Lateral Babor, apagada.

PASO VILARDEBÓ

Nº 10090 – Boya Km. 172.5 Lateral Babor, apagada

Nº 10095 – Boya Km. 174.3 Lateral Babor, apagada.

Nº 10105 – Boya Km. 175.8 Lateral Estribor, apagada.

Nº 10110 – Boya Km. 176.8 Lateral Estribor, luz no confiable.

PASOS ALTOS Y BAJOS

Nº 10125 – Boya Km. 179.2 Lateral Estribor, apagada.

PASO GARIBALDI

Nº 10140 – Boya Km. 182.4 Lateral Babor, apagada y corrida 400 mts.

PASO ARROYO NEGRO

Nº 10145 – Boya Km. 184.1 Lateral Estribor, apagada.

Nº 10150 – Boya Km. 184.9 Lateral Babor, luz no confiable.

Nº 10165 – Boya Km. 186.5 Peligro Aislado, corrida 44 mts. al SE.

CANAL DE ACCESO PUERTO CONCEPCIÓN DEL URUGUAY

Nº 10180 – Boya Km. 0.800 Lateral Babor, apagada y corrida 164 mts. al S.

PUENTE INTERNACIONAL GENERAL ARTIGAS

Nº 10390 – Boya Par Km. 211.7 Lateral Estribor, apagada y corrida 0.6 mn al S.

Nº 10395 – Boya Par Km. 211.7 Lateral Babor, apagada y corrida 704 mts. al S.

VISTA NAVEGANDO AGUAS ARRIBA

Nº 30090 – Baliza Km. 212.4, apagada.

Nº 30110 – Baliza Km. 212.45, falta.

Nº 30115 – Baliza Km. 212.45, falta.

RADIOAVISOS NÁUTICOS

Vigentes al 31 octubre de 2021.-

PUENTE INTERNACIONAL GENERAL ARTIGAS

Nº 10400 – Boya Par Km. 213 Lateral Estribor, apagada y corrida 4.5 mn al S.

Nº 10405 – Boya Par Km. 213 Lateral Babor, apagada y corrida 462 mts. al S.

PASO SAN FRANCISCO

Nº 10440 – Boya Km. 218.6 Peligro Aislado, falta.

Nº 10455 – Boya Km. 219.8 Lateral Estribor, falta.

ISLA DEL QUEGUAY GRANDE

Nº 10465 – Boya Km. 221.7 Lateral Estribor, apagada y corrida 160 mts. al SE.

Nº 10480 – Boya Km. 226.1 Peligro Aislado, falta.

PASO PERUCHO VERNE

Nº 10510 – Boya Km. 230.8 Lateral Estribor, corrida 70 mts. al SW.

Nº 10515 – Boya Km. 234 Lateral Estribor, corrida 235 mts. al S.

PASO GRASERÍA

Nº 10530 – Boya Km. 242.6 Lateral Babor, falta.

PASO CANCHA SECA

Nº 10600 – Boya Km. 256.8 Lateral Estribor, falta.

PASO SAN JOSÉ

Nº 10640 – Boya Km. 273.1 Lateral Estribor, corrida 55 mts. al SW.

PASO GUAVIYÚ

Nº 10685 – Boya Par Km. 282.6 Lateral Estribor, falta.

Nº 10725 – Boya Km. 284.5 Lateral Estribor, corrida 60 mts. al SW.

PASO CHAPICUY

Nº 10765 – Boya Par Km. 293.3 Lateral Babor, corrida 95 mts. al SE.

Nº 10770 – Boya Par Km. 293.3 Lateral Estribor, corrida 100 mts. al E.

Nº 10785 – Boya Km. 297.9 Lateral Estribor, corrida 55 mts. al E.

PASO HERVIDERO

Nº 10800 – Boya Km. 304.5 Lateral Babor, falta.

Nº 10805 – Boya Km. 305.2 Peligro Aislado, falta.

Nº 10810 – Boya Km. 305.7 Lateral Babor, corrida 0.6 mn al SE.

Nº 10815 – Boya Km. 307.4 Lateral Babor, corrida 860 mts. al NE.

Nº 10820 – Boya Km. 308 Lateral Babor, corrida 640 mts. al SE.

Nº 11025 – Boya Km. 308.2 Lateral Estribor, corrida 175 mts. al E.

PASO YUQUERÍ

Nº 10895 – Boya Km. 326.1 Lateral Estribor, corrida 80 mts. al SW.

PASO CORRALITO

Nº 10925 – Boya Par Km. 329 Lateral Estribor, corrida 50 mts. al SW.

Nº 10945 – Boya Km. 330 Lateral Babor, falta.

PASO LA CABALLADA

Nº 11000 – Boya Km. 332.2 Lateral Estribor, falta.

Anula Aviso Nº 0676.21.

RÍO URUGUAY**BUOYAGE NEWS**

News update: Signals Nº 9245, 9330.

ACCESS TO RÍO PARANÁ BRAVO

Nº 9005 – Starboard Hand Buoy Km. 138, moved 58 mts. to NW.

Nº 9010 – Port Hand Buoy Km. 138, moved 74 mts. to NE.

Nº 9015 – Port Hand Buoy Km. 138.5, moved (being found in 33°59'31" S 058°22'27" W).

Nº 9020 – Starboard Hand Buoy Km. 139, moved 74 mts. to E.

RADIOAVISOS NÁUTICOS

Vigentes al 31 octubre de 2021.-

ARROYO SAUCE VICINITY

Nº 9090 – Special Buoy Nº 3 ANP, light unreliable.

PUNTA CARBÓN

Nº 9105 – Port Hand Buoy, Km.. 8.6 missing.

ARROYO DE LA AGRACIADA VICINITY

Nº 9125 – Port Hand Buoy Km. 18.4, moved 2.7 mn to N.

Nº 9130 – Starboard Hand Buoy Km. 21.4, unlit.

PUNTA DEL ARENAL

Nº 9145 – Special Buoy Km. 26.0, light unreliable.

MÁRQUEZ CHANNEL

Nº 9160 – Port Hand Buoy Km. 29.2, missing.

Nº 9175 – Port Hand Buoy Km. 30.4, missing.

Nº 9185 – Port Hand Buoy Km. 34.3, missing.

PASO MÁRQUEZ

Nº 9205 – Isolated Danger Buoy Km. 36.2 Intramar IV, light unreliable and moved 27 mts. to SE.

Nº 9210 – Starboard Hand Buoy Km. 36.7, damaged and unlit.

BANCO DE MÁRQUEZ

Nº 9220 – Isolated Danger Buoy Km. 37.6 Chata Potrero, missing.

PASO MÁRQUEZ

Nº 9225 – Port Hand Buoy Km. 38.1, unlit and moved 26 mts. to NE.

Nº 9255 – Port Hand Buoy Km. 41.3, damaged and unlit.

Nº 9265 – Starboard Hand Buoy Km. 43.4, unlit and moved 30 mts. to SW.

PUNTA CABEZA DE NEGRO

Nº 9285 – Starboard Hand Buoy Km. 47.5, moved 45 mts. to SW.

PASO PUNTA AMARILLA

Nº 9290 – Starboard Hand Buoy Km. 49.1, missing.

Nº 9305 – Starboard Hand Buoy Km. 51.4, unlit.

Nº 9315 – Port Hand Buoy Km. 53.6, missing.

Nº 9340 – Port Hand Buoy Km. 54.6, unlit and moved 35 mts. to N.

DE LAS TARANTANAS CHANNEL

Nº 9350 – Isolated Danger Buoy María Celia Km. 58.4, unlit and moved 120 mts. to SW.

LOBOS CHICA ISLAND

Nº 9370 – Starboard Hand Buoy Km. 64.3, unlit and moved 2.4 mn to S (being found in 33°24.41' S 057°25.80' W).

ACCESS TO RIACHO YAGUARÍ

Nº 9375 – Port Hand Buoy Boca del Yaguarí Km. 65.4, moved 37 mts. to NNE.

PRINCIPAL CHANNEL

Nº 9385 – Port Hand Buoy Km. 68.3, missing.

Nº 9395 – Port Hand Buoy Km. 70.3, missing.

PASO PUNTA CABALLOS

Nº 9405 – Port Hand Buoy Km. 73.8, unlit and moved 30 mts. to N.

Nº 9420 – Port Hand Buoy Km. 75, unlit.

Nº 9425 – Isolated Danger Buoy Km. 76.3 Chata Nº 17, unlit and moved 43 mts. to SE.

DE LOS INGLESES CHANNEL

Nº 9435 – Starboard Hand Buoy Km. 77.6, unlit.

Nº 9440 – Starboard Hand Buoy Km. 78.8, unlit.

Nº 9445 – Port Hand Buoy Km. 80, unlit.

Nº 9455 – Starboard Hand Buoy Km. 83.2, missing.

Nº 9460 – Starboard Hand Buoy Km. 84.8, unlit and moved 28 mts. to SW.

RADIOAVISOS NÁUTICOS

Vigentes al 31 octubre de 2021.-

PASO BARRIZAL

- Nº 9475 – Port Hand Buoy Km. 87.2, unlit.
- Nº 9480 – Port Hand Buoy Km. 88.4, unlit.
- Nº 9490 – Special Buoy T8U, unlit.
- Nº 9500 – Port Hand Buoy Km. 89.5, unlit.
- Nº 9515 – Special Buoy T7A, missing.

DE LA BARRA CHANNEL, ACCESS TO RIACHO GUTOEGUAYCHÚ

- Nº 9520 – Preferred Channel to Starboard Buoy Km. 94.3 Entrada Río Gutoeguaychú, missing.

PUNTA RÍOS VICINITY

- Nº 9565 – Isolated Danger Buoy Km. 94.2 Doña Teodolina, missing.

FRAY BENTOS HARBOR VICINITY

- Nº 9625 – Special Buoy T5U, unlit and moved 38 mts. to W.

INTERNATIONAL BRIDGE LIBERTADOR GENERAL SAN MARTÍN

- Nº 9665 – Port Hand Buoy Km. 104.2, unlit.
- Nº 9680 – Starboard Hand Buoy Km. 105.4, unlit.

VIEW SAILING DOWNSTREAM

- Nº 30000 – Beacon Km. 105.15, light unreliable.
- Nº 30015 – Beacon Km. 105.15, light unreliable.
- Nº 30025 – Beacon Km. 105.15, light unreliable.

VIEW SAILING UPSTREAM

- Nº 30035 – Beacon Km. 105.2, unlit.
- Nº 30045 – Beacon Km. 105.2, unlit.
- Nº 30065 – Beacon Km. 105.2, unlit.

M'BOPICUÁ CHANNEL

- Nº 9705 – Special Buoy T3U, unlit and moved 45 mts. to SW.

PASO ABRIGO

- Nº 9745 – Special Buoy T3A, unlit and moved 50 mts. to SSW.
- Nº 9750 – Port Hand Buoy Km. 108.2, moved 31 mts. to SE.
- Nº 9755 – Port Hand Buoy Km. 108.9, unlit.

PASO ÑANDUBAYZAL

- Nº 9765 – Port Hand Buoy Km. 111.0, moved 44 mts. to W.
- Nº 9770 – Starboard Hand Buoy Km. 111.9, unlit.

ARROYO DOLORES VICINITY

- Nº 9775 – Port Hand Buoy Km. 113.5, moved 27 mts. to SE.

ZAPATERO ISLAND VICINITY

- Nº 9785 – Port Hand Buoy Km. 115.6, light unreliable.

PASO TRES CRUCES

- Nº 9805 – Port Hand Buoy Km. 118.5, unlit and moved 45 mts. to W.
- Nº 9810 – Starboard Hand Buoy Km. 120.3, unlit.
- Nº 9820 – Starboard Hand Buoy Km. 121.3, unlit and moved 35 mts. to W.

NARANJITO ISLAND

- Nº 9825 – Port Hand Buoy Km. 123.0, light unreliable and moved 29 mts. to SE.

DE LA FILOMENA CHANNEL

- Nº 9830 – Starboard Hand Buoy Km. 125.6, unlit.
- Nº 9835 – Port Hand Buoy Km. 128.4, unlit.
- Nº 9840 – Port Hand Buoy Km. 130.8, unlit.
- Nº 9845 – Port Hand Buoy Km. 131.6, unlit.
- Nº 9850 – Port Hand Buoy Km. 133.6, unlit.
- Nº 9855 – Port Hand Buoy Km. 135.8, unlit.

RADIOAVISOS NÁUTICOS

Vigentes al 31 octubre de 2021.-

PASO BANCO FRANCÉS

Nº 9945 – Starboard Hand Buoy Km. 142.0, unlit and moved 44 mts. to SE.

PASO BONFIGLIO

Nº 9950 – Preferred Channel to Port Buoy Km. 143.3, moved 185 mts. to N.

Nº 9955 – Port Hand Buoy Km. 145.0, unlit.

Nº 9965 – Port Hand Buoy Km. 146.8, moved 29 mts. to SW.

Nº 9970 – Port Hand Buoy Km. 148.0, unlit.

PASO BANCO GRANDE

Nº 9995 – Port Hand Buoy Km. 152.5, unlit.

Nº 10010 – Starboard Hand Buoy Km. 156.2, unlit.

Nº 10015 – Starboard Hand Buoy Km. 157.5, unlit.

SAN JAVIER VICINITY

Nº 10045 – Starboard Hand Buoy Km. 166.1, unlit.

PASO MONTAÑA

Nº 10060 – Starboard Hand Buoy Km. 167.3, unlit.

Nº 10070 – Port Hand Buoy Km. 167.7, light unreliable and moved 29 mts. to S.

Nº 10075 – Port Hand Buoy Km. 168.8, unlit and moved 58 mts. to S.

Nº 10080 – Starboard Hand Buoy Km. 169.6, unlit and moved 30 mts. to E.

Nº 10085 – Port Hand Buoy Km. 170.6, unlit.

PASO VILARDEBÓ

Nº 10090 – Port Hand Buoy Km. 172.5, unlit

Nº 10095 – Port Hand Buoy Km. 174.3, unlit.

Nº 10105 – Starboard Hand Buoy Km. 175.8, unlit.

Nº 10110 – Starboard Hand Buoy Km. 176.8, light unreliable.

PASOS ALTOS Y BAJOS

Nº 10125 – Starboard Hand Buoy Km. 179.2, unlit.

PASO GARIBALDI

Nº 10140 – Port Hand Buoy Km. 182.4, unlit and moved 400 mts.

PASO ARROYO NEGRO

Nº 10145 – Starboard Hand Buoy Km. 184.1, unlit.

Nº 10150 – Port Hand Buoy Km. 184.9, light unreliable.

Nº 10165 – Isolated Danger Buoy Km. 186.5, moved 44 mts. to SE.

ACCESS CHANNEL TO CONCEPCIÓN DEL URUGUAY HARBOR

Nº 10180 – Port Hand Buoy Km. 0.800, unlit and moved 164 mts. to S.

INTERNATIONAL BRIDGE GENERAL ARTIGAS

Nº 10390 – Starboard Hand Buoy Km. 211.7, unlit and moved 0.6 mn to S.

Nº 10395 – Port Hand Buoy Km. 211.7, unlit and moved 704 mts. to S.

VIEW SAILING UPSTREAM

Nº 30090 – Beacon Km. 212.4, unlit.

Nº 30110 – Beacon Km. 212.45, missing.

Nº 30115 – Beacon Km. 212.45, missing.

INTERNATIONAL BRIDGE GENERAL ARTIGAS

Nº 10400 – Starboard Hand Buoy Km. 213, unlit and moved 4.5 mn to S.

Nº 10405 – Port Hand Buoy Km. 213, unlit and moved 462 mts. to S.

PASO SAN FRANCISCO

Nº 10440 – Isolated Danger Buoy Km. 218.6, missing.

Nº 10455 – Starboard Hand Buoy Km. 219.8, missing.

DEL QUEGUAY GRANDE ISLAND

Nº 10465 – Starboard Hand Buoy Km. 221.7, unlit and moved 160 mts. to SE.

Nº 10480 – Isolated Danger Buoy Km. 226.1, missing.

RADIOAVISOS NÁUTICOS

Vigentes al 31 octubre de 2021.-

PASO PERUCHO VERNE

Nº 10510 – Starboard Hand Buoy Km. 230.8, moved 70 mts. to SW.

Nº 10515 – Starboard Hand Buoy Km. 234, moved 235 mts. to S.

PASO GRASERÍA

Nº 10530 – Port Hand Buoy Km. 242.6, missing.

PASO CANCHA SECA

Nº 10600 – Starboard Hand Buoy Km. 256.8, missing.

PASO SAN JOSÉ

Nº 10640 – Starboard Hand Buoy Km. 273.1, moved 55 mts. to SW.

PASO GUAVIYÚ

Nº 10685 – Starboard Hand Buoy Km. 282.6, missing.

Nº 10725 – Starboard Hand Buoy Km. 284.5, moved 60 mts. to SW.

PASO CHAPICUY

Nº 10765 – Port Hand Buoy Km. 293.3, moved 95 mts. to SE.

Nº 10770 – Starboard Hand Buoy Km. 293.3, moved 100 mts. to E.

Nº 10785 – Starboard Hand Buoy Km. 297.9, moved 55 mts. to E.

PASO HERVIDERO

Nº 10800 – Port Hand Buoy Km. 304.5, missing.

Nº 10805 – Isolated Danger Buoy Km. 305.2, missing.

Nº 10810 – Port Hand Buoy Km. 305.7, moved 0.6 mn to SE.

Nº 10815 – Port Hand Buoy Km. 307.4, moved 860 mts. to NE.

Nº 10820 – Port Hand Buoy Km. 308, moved 640 mts. to SE.

Nº 11025 – Starboard Hand Buoy Km. 308.2, moved 175 mts. to E.

PASO YUQUERÍ

Nº 10895 – Starboard Hand Buoy Km. 326.1, moved 80 mts. to SW.

PASO CORRALITO

Nº 10925 – Starboard Hand Buoy Km. 329, moved 50 mts. to SW.

Nº 10945 – Port Hand Buoy Km. 330, missing.

PASO LA CABALLADA

Nº 11000 – Starboard Hand Buoy Km. 332.2, missing.

Notice Nº 0676.21, cancelled.

0710.21 **RÍO DE LA PLATA****EMBARCACIÓN HUNDIDA****PROXIMIDADES A ISLA DE LAS GAVIOTAS**

En 34°54.643' S 056°06.113' W, reportada embarcación hundida Velero "Melastomo" Mat. 165.

Eslora 4,90 mts., Manga 1,80 mts., Puntal 0,85 mts.

Anula Aviso Nº 0706.21.

RÍO DE LA PLATA**SUNKEN HULL****DE LAS GAVIOTAS ISLAND VICINITY**

In 34°54.643' S 056°06.113' W, reported sunken vessel "Melastomo" Mat. 165.

Length 4,90 mts, Beam 1,80 mts, Depth 0,85 mts.

Notice Nº 0706.21 cancelled.

RADIOAVISOS NÁUTICOS

Vigentes al 31 octubre de 2021.-

0714.21 OCEANO ATLÁNTICO

NOVEDADES DE BALIZAMIENTO

Novedades actualizadas: Señales N° 0050, 0055, 0060, 0065, 0070, 0075, 0080.

PUERTO LA PALOMA

N° 0045 – Boya Par 1 Lateral Estribor, apagada

N° 0050 – Boya Par 1 Lateral Babor, corrida (encontrándose en 34°38.90' S 054°08.71' W).

N° 0055 – Boya Par 2 Lateral Estribor, corrida (encontrándose en 34°38.97' S 054°08.73' W).

N° 0060 – Boya Par 2 Lateral Babor, corrida (encontrándose en 34°38.96' S 054°08.67' W).

N° 0065 – Boya Par 3 Lateral Estribor, corrida (encontrándose en 34°39.03' S 054°08.69' W).

N° 0070 – Boya Par 3 Lateral Babor, corrida (encontrándose en 34°39.02' S 054°08.64' W).

N° 0075 – Boya Par 4 Lateral Estribor corrida (encontrándose en 34°39.10' S 054°08.65' W).

N° 0080 – Boya Par 4 Lateral Babor corrida (encontrándose en 34°39.08' S 054°08.60' W).

BAJO SAN JORGE

N° 0110 – Boya Angelina Peligro Aislado, falta.

Anula Aviso N° 0650.21.

ATLANTIC OCEAN

BUOYAGE NEWS

News update: Signals N° 0050, 0055, 0060, 0065, 0070, 0075, 0080.

LA PALOMA HARBOR

N° 0045 – Starboard Hand Buoy N°1, unlit

N° 0050 – Port Hand Buoy N°1, moved (being found in 34°38.90' S 054°08.71' W).

N° 0055 – Starboard Hand Buoy N°2, moved (being found in 34°38.97' S 054°08.73' W).

N° 0060 – Port Hand Buoy N°2, moved (being found in 34°38.96' S 054°08.67' W).

N° 0065 – Starboard Hand Buoy N°3, moved (being found in 34°39.03' S 054°08.69' W).

N° 0070 – Port Hand Buoy N°3, moved (being found in 34°39.02' S 054°08.64' W).

N° 0075 – Starboard Hand Buoy N°4, moved (being found in 34°39.10' S 054°08.65' W).

N° 0080 – Port Hand Buoy N°4, moved (being found in 34°39.08' S 054°08.60' W).

BAJO SAN JORGE

N° 0110 – Isolated Danger Buoy Angelina, missing.

Notice N° 0650.21. cancelled.

0721.21 RÍO DE LA PLATA

NOVEDADES DE BALIZAMIENTO

Novedades actualizadas: Señales N° 1980, 1995, 2000

CANAL ACCESO PUERTO DE MONTEVIDEO

N° 1160 – Boya Km. 42.4 Aguas Seguras, sistema racon no operativo.

N° 1200 – Boya Par Km. 30 Lateral Estribor, apagada.

N° 1255 – Boya Par Km. 11 Lateral Babor, corrida 30 mts. to SW.

N° 1285 – Boya Eje Km. 9.35 Aguas Seguras Canal de Acceso, sistema racon no operativo.

BAHÍA DE MONTEVIDEO

N° 1360 – Boya Piedra Antepuerto Lateral Estribor, corrida 15 mts. al E.

N° 1390 – Boya Lateral Babor, retirada temporalmente a cabecera de Muelle "A".

CANAL DE ACCESO A DÁRSENA LA TEJA

N° 1425 – Boya de Amarre A1, falta.

N° 1430 – Boya de Amarre A2, falta.

ACCESO A DIQUE NACIONAL – CERRO

N° 1480 – Boyarín N° 3 Lateral Estribor, corrida 15 mts. al N.

PROXIMIDADES PUNTA LOBOS

N° 1551 – Boya Cardinal Sur Emisario Punta Yeguas, falta.

RADIOAVISOS NÁUTICOS

Vigentes al 31 octubre de 2021.-

PROXIMIDADES PUNTA DE SAYAGO

Nº 1570 – Boya Lateral Estribor Punta Espinillo, falta.

ENSENADA DE SANTA LUCÍA

Nº 1575 – Boya Especial Emisario Punta del Tigre, apagada.

Nº 1576 – Boya Especial Emisario Punta del Tigre, falta.

Nº 1577 – Boya Especial Emisario Punta del Tigre, falta.

CANAL DE ACCESO A RÍO SAN JUAN

Nº 1855 – Boya Eje Aguas Seguras, corrida (encontrándose en 34°16'33.5" S 057°00'17.8" W).

Nº 1856 – Boyarín Nº 1 Aguas Seguras, corrido (encontrándose en 34°16'24.8" S 057°59'37.8" W).

CANAL DE ACCESO ARROYO CONCHILLAS O SAN FRANCISCO

Nº 1910 – Boyarín Nº 3 Lateral Estribor, falta.

CANAL SANTO DOMINGO

Nº 1930 – Boya Nº 5 Lateral Estribor, falta.

Nº 1935 – Boya Nº 7 Lateral Babor, falta.

Nº 1950 – Boya Nº 13 Lateral Babor, falta.

Nº 1965 – Boya Nº 15 Lateral Babor, falta.

CANAL SUR ISLA SOLA

Nº 1975 – Boya Nº 1 Aguas Seguras, falta.

Nº 1980 – Boya Nº 2 Aguas Seguras, corrida 24 mts. al NW.

Nº 1990 – Boya Nº 3 Aguas Seguras, falta.

Nº 1995 – Boya Nº 4 Aguas Seguras, corrida 14 mts. al N.

Nº 2000 – Boya Nº 5 Aguas Seguras, corrida 18 mts. al NE.

CANAL CAMACHO

Nº 2120 – Boya Par Nº 1 Lateral Estribor, falta.

Nº 2125 – Boyarín Par Nº 1 Lateral Babor, falta.

Nº 2130 – Boyarín Nº 2 Lateral Estribor, falta.

Nº 2140 – Boyarín Par Nº 4 Lateral Estribor, falta.

Nº 2145 – Boya Par Nº 4 Lateral Babor, falta.

Nº 2150 – Boyarín Nº 5 Lateral Estribor, falta.

Nº 2155 – Boyarín Nº 6 Lateral Estribor, falta.

Nº 2165 – Boyarín Par Nº 7 Lateral Babor, falta.

Nº 2170 – Boyarín Nº 8 Lateral Estribor, falta.

Nº 2175 – Boyarín Nº 9 Lateral Estribor, falta.

Nº 2205 – Boyarín Nº 14 Lateral Estribor, falta.

Nº 2210 – Boyarín Nº 15 Lateral Estribor, falta.

Nº 2215 – Boyarín Nº 16 Lateral Estribor, falta.

Nº 2230 – Boyarín Nº 19 Lateral Estribor, falta.

Nº 2240 – Boya Par Nº 20 Lateral Babor, falta.

Nº 2265 – Boyarín Par Nº 24 Lateral Babor, falta.

CANAL PUNTA INDIO

Nº 3025 – Boya Par Km. 233 Lateral Babor, falta.

Nº 3045 – Boya Par Km. 227 Lateral Babor, falta.

Nº 3160 – Boya Par Km. 191.4 Lateral Estribor, falta.

Nº 3310 – Boya Par Km. 153 Lateral Estribor, falta.

Nº 3345 – Boya Par Nº 21 Km. 145 Lateral Babor, apagada.

Nº 3355 – Boya Par Nº 22 Km. 143.9 Lateral Babor, apagada.

CANAL INTERMEDIO

Nº 3470 – Boya Nº 33 Km. 105 Aguas Seguras, apagada.

PASO BANCO CHICO

Nº 3520 – Boya Km. 77 Aguas Seguras, corrida.

Nº 3530 – Boya Par Km. 73.6 Lateral Estribor, apagada.

RADIOAVISOS NÁUTICOS

Vigentes al 31 octubre de 2021.-

GASODUCTO

- Nº 5070 – Boya Km. 14 Especial Gasoducto, falta.
 Nº 5075 – Boya Km. 14.6 Lateral Babor Gasoducto, falta.
 Nº 5086 – Boya Peligro Aislado “Pontón Indio”, falta.

CASCOS A PIQUE FUERA DE LOS CANALES RÍO DE LA PLATA EXTERIOR PROXIMIDADES BANCO INGLÉS

- Nº 8020 – Boya Nº 6 Peligro Aislado “Chata D.G.6”, falta.

CASCOS A PIQUE FUERA DE LOS CANALES – BANCO ORTÍZ

- Nº 8065 – Boyarín Lateral Babor Doña María Este, falta.
 Nº 8070 – Boyarín Lateral Babor Doña María Oeste, falta.
 Nº 8075 – Boya Peligro Aislado Arenorte Nº 6, falta.
 Nº 8105 – Boyarín Peligro Aislado Concorde, falta.

CASCOS A PIQUE FUERA DE LOS CANALES – RADA LA PLATA

- Nº 8230 – Boya Peligro Aislado Hillstone Sur, falta.

Anula Aviso Nº 0718.21.

RÍO DE LA PLATA**BUOYAGE NEWS**

News update: Signals Nº 1980, 1995, 2000

ACCESS CHANNEL TO MONTEVIDEO HARBOR

- Nº 1160 – Safe Water Buoy Km. 42.4, racon inoperative.
 Nº 1200 – Starboard Hand Buoy Km. 30, unlit.
 Nº 1255 – Port Hand Buoy Km. 11, moved 30 mts. to SW.
 Nº 1285 – Safe Water Buoy Km. 9.35, racon inoperative.

MONTEVIDEO BAY

- Nº 1360 – Starboard Hand Buoy Piedra Antepuerto, moved 15 mts. to E.
 Nº 1390 – Port Hand Buoy, temporarily removed to Pier “A”.

ACCESS CHANNEL TO DÁRSENA LA TEJA

- Nº 1425 – Mooring Buoy A1, missing.
 Nº 1430 – Mooring Buoy A2, missing.

ACCESS TO DIQUE NACIONAL – CERRO

- Nº 1480 – Starboard Hand Buoy Nº 3, moved 15 mts. to N.

PUNTA LOBOS VICINITY

- Nº 1551 – South Cardinal Buoy Emisario Punta Yeguas, missing.

PUNTA DE SAYAGO VICINITY

- Nº 1570 – Starboard Hand Buoy Punta Espinillo, missing.

SANTA LUCÍA BAY

- Nº 1575 – Special Buoy Emisario Punta del Tigre, unlit.
 Nº 1576 – Special Buoy Emisario Punta del Tigre, missing.
 Nº 1577 – Special Buoy Emisario Punta del Tigre, missing.

ACCESS CHANNEL TO RÍO SAN JUAN

- Nº 1855 – Safe Water Buoy, moved (being found in 34°16'33.5" S 057°00'17.8" W).
 Nº 1856 – Safe Water Buoy Nº 1, moved (being found in 34°16'24.8" S 057°59'37.8" W).

ACCESS CHANNEL TO ARROYO CONCHILLAS O SAN FRANCISCO

- Nº 1910 – Starboard Hand Buoy Nº 3, missing.

SANTO DOMINGO CHANNEL

- Nº 1930 – Starboard Hand Buoy Nº 5, missing.
 Nº 1935 – Port Hand Buoy Nº 7, missing.
 Nº 1950 – Port Hand Buoy Nº 13, missing.
 Nº 1965 – Port Hand Buoy Nº 15, missing.

RADIOAVISOS NÁUTICOS

Vigentes al 31 octubre de 2021.-

SUR ISLA SOLA CHANNEL

- Nº 1975 – Safe Water Buoy Nº 1, missing.
- Nº 1980 – Safe Water Buoy Nº 2, moved 24 mts. to NW.
- Nº 1990 – Safe Water Buoy Nº 3, missing.
- Nº 1995 – Safe Water Buoy Nº 4, moved 14 mts. to N.
- Nº 2000 – Safe Water Buoy Nº 5, moved 18 mts. to NE.

CAMACHO CHANNEL

- Nº 2120 – Starboard Hand Buoy Nº 1, missing.
- Nº 2125 – Port Hand Buoy Nº 1, missing.
- Nº 2130 – Starboard Hand Buoy Nº 2, missing.
- Nº 2140 – Starboard Hand Buoy Nº 4, missing.
- Nº 2145 – Port Hand Buoy Nº 4, missing.
- Nº 2150 – Starboard Hand Buoy Nº 5, missing.
- Nº 2155 – Starboard Hand Buoy Nº 6, missing.
- Nº 2165 – Port Hand Buoy Nº 7, missing.
- Nº 2170 – Starboard Hand Buoy Nº 8, missing.
- Nº 2175 – Starboard Hand Buoy Nº 9, missing.
- Nº 2205 – Starboard Hand Buoy Nº 14, missing.
- Nº 2210 – Starboard Hand Buoy Nº 15, missing.
- Nº 2215 – Starboard Hand Buoy Nº 16, missing.
- Nº 2230 – Starboard Hand Buoy Nº 19, missing.
- Nº 2240 – Port Hand Buoy Nº 20, missing.
- Nº 2265 – Port Hand Buoy Nº 24, missing.

PUNTA INDIO CHANNEL

- Nº 3025 – Port Hand Buoy Km. 233, missing.
- Nº 3045 – Port Hand Buoy Km. 227, missing.
- Nº 3160 – Starboard Hand Buoy Km. 191.4, missing.
- Nº 3310 – Starboard Hand Buoy Km. 153, missing.
- Nº 3345 – Port Hand Buoy Nº 21 Km. 145, unlit.
- Nº 3355 – Port Hand Buoy Nº 22 Km. 143.9, unlit.

INTERMEDIO CHANNEL

- Nº 3470 – Safe Water Buoy Nº 33 Km. 105, unlit.

PASO BANCO CHICO

- Nº 3520 – Safe Water Buoy Km. 77, moved.
- Nº 3530 – Starboard Hand Buoy Km. 73.6, unlit.

GASODUCTO

- Nº 5070 – Special Buoy Km. 14 Gasoducto, missing.
- Nº 5075 – Port Hand Buoy Km. 14.6 Gasoducto, missing.
- Nº 5086 – Isolated Danger Buoy “Pontón Indio”, missing.

**WRECKS OUTSIDE THE CHANNELS - EXTERIOR RÍO DE LA PLATA
BANCO INGLÉS VICINITY**

- Nº 8020 – Isolated Danger Buoy “Chata D.G.6” Nº 6, missing.

WRECKS OUTSIDE THE CHANNELS - BANCO ORTÍZ

- Nº 8065 – Port Hand Buoy Doña María Este, missing.
- Nº 8070 – Port Hand Buoy Doña María Oeste, missing.
- Nº 8075 – Isolated Danger Buoy Arenorte Nº 6, missing.
- Nº 8105 – Isolated Danger Buoy Concorde, missing.

WRECKS OUTSIDE THE CHANNELS - RADA LA PLATA

- Nº 8230 – Isolated Danger Buoy Hillstone Sur, missing.

Notice Nº 0718.21, cancelled.

RADIOAVISOS NÁUTICOS

Vigentes al 31 octubre de 2021.-

0724.21 RÍO DE LA PLATA
CANALES A MARTÍN GARCÍA
TAREAS DE DRAGADO

Se encuentra realizando tareas de dragado Draga B/BEL "Minerva" ORSC entre los Km. 40 y 45. Zona de descarga una milla al E en el Km. 45. Solicitar paso a dicha Draga con una hora de antelación a zona de dragado por Canal 81 VHF.

Anula Aviso N° 0717.21.

RÍO DE LA PLATA
CHANNELS TO MARTÍN GARCÍA
DREDGING TASKS

Dredging in progress by Dredge B/BEL "Minerva" ORSC between Km. 40 and 45. Dumping ground has been established one nautical mile to E of Km. 45. Mariners are advised to contact the Dredge on VHF Channel 81 VHF to request passage 1 hour in advance

Notice N° 0717.21, cancelled.

PÁGINA EN BLANCO

INFORMACIÓN NÁUTICA

V.1 AVISOS GENERALES E INFORMATIVOS**AVISOS INFORMATIVOS**

- *39/2018 (I) SISTEMA NAVTEX
Inoperativa Estación Transmisora Navtex La Paloma, en frecuencia 490 y 518 KHz.

Anula Aviso Temporario N° *57/2007(T)

SYSTEM NAVTEX
La Paloma NAVTEX station, is inoperative on 490 and 518 KHz.

Temporary Notice N° *57/2007(T), cancelled.
- *40/2018 (I) ESTACIÓN MONTEVIDEO ARMADA RADIO (CWM)
Fuera de servicio, Estación Montevideo Armada Radio (CWM), en cobertura de Área 1 (Canto VHF y Canto 70 DSC), manteniendo coberturas en Área A2 y A3 (MF – HF)

Anula Aviso Temporario N° *45/2012(T)

STATION MONTEVIDEO ARMADA RADIO (CWM)
Navy Radio Station Montevideo (CWM) is inoperative within coverage Area 1 VHF and DSC Channel 70. The station is operative within Areas A2 and A3 (MF – HF).

Temporary Notice N° *45/2012(T), cancelled.
- *41/2018 (I) Por más información de novedades de la navegabilidad sobre los Ríos Paraná – Paraguay se aconseja consultar el Folleto de Aviso a los Navegantes Hidrovía Paraguay Paraná emitido por el Servicio de Hidrografía Naval Argentino al cual se puede acceder en la sección Avisos a los Navegantes, en el siguiente link: <http://www.hidro.gov.ar>

For more information about navigability news about the Paraná – Paraguay rivers, it is advisable to consult the Paraná Waterway Notice to Navigators issued by the Argentine Navto Hydrographic Service, which can be accessed in the Navigators Notices section, in the next link: <http://www.hidro.gov.ar>
- *34/2020 (I) Se encuentra disponible en la sección “Servicios” del portal web <http://sohma.armada.mil.uy/> un acceso a la red de Estaciones Automáticas del SOHMA. Dicha plataforma provee información meteorológica y mareográfica de las siguientes locaciones:

La Paloma–meteorológica: temperatura ambiente, humedad relativa, presión atmosférica a nivel medio del mar, dirección y velocidad del viento.

La Paloma– mareográfica: nivel del mar.

Punta Brava (Montevideo)–meteorológica: temperatura ambiente, humedad relativa, presión atmosférica a nivel medio del mar, dirección y velocidad del viento.

Colonia del Sacramento–meteorológica: temperatura ambiente, humedad relativa, presión atmosférica a nivel medio del mar, dirección y velocidad del viento.

Actualmente en desarrollo:

Punta Lobos (Montevideo)–mareográfica: nivel del mar y temperatura del agua de superficie.

Los registros se presentan con actualizaciones cada cinco minutos (excepto Estación de Punta Lobos, cada quince minutos).

Asimismo se encuentra a disposición la solicitud de descarga de los mismos, a través de un formulario que se presenta en la misma página.

Los datos desplegados en esta red de estaciones, deben ser utilizados como una referencia de las condiciones meteo–oceanográficos presentes al momento de su registro. Se deben considerar eventuales imprecisiones en la determinación de los valores de los Parámetros allí presentados, recomendándose discreción en su empleo.

INFORMACIÓN NÁUTICA

V.1 AVISOS GENERALES E INFORMATIVOS

It has been released to users in the “Servicios” section of website <http://sohma.armada.mil.uy/> a link to SOHMA's Automatic Stations Network. This web platform provides weather and tidal information from the following locations:

La Paloma–weather station: ambient temperature, relative humidity, atmospheric pressure (mean sea level), wind strength and direction.

La Paloma–tidal station: tide level.

Punta Brava (Montevideo)–weather station: ambient temperature, relative humidity, atmospheric pressure (mean sea level), wind strength and direction.

Colonia del Sacramento–weather station: ambient temperature, relative humidity, atmospheric pressure (mean sea level), wind strength and direction.

Currently on development

Punta Lobos (Montevideo)–tidal station: tide level and surface temperature.

Data is update every five minutes (except for Punta Lobos tidal station, every fifteen minutes)

Furthermore, it is available to request for downloading data, through a contact form include on the website.

Data displayed must be employed as a reference of the weather and tidal conditions at the moment when they were acquired. Eventual uncertainties must be considered. Caution is therefore advised when using it.

INFORMACIÓN NÁUTICA

V.2 NOVEDADES DEL PUERTO DE MONTEVIDEO Y SU CANAL DE ACCESO

Tabla de profundidades correspondientes al mes de agosto de 2021:

CANAL DE ACCESO AL PUERTO DE MONTEVIDEO

ÁREA	PROFUNDIDAD	ANCHO DE SOLERA	FUENTE	FECHA
Km.. 0 al Km.. 6	12,00	140 metros	ANP	12/2020
Km.. 6 al Km.. 11	12,00	190 metros	ANP	12/2020
Km.. 11 al Km.. 20	12,00	140 metros	ANP	12/2020
Km.. 20 al Km.. 42,4	12,00	140 metros	ANP	01/2021

ÁREAS INTERIORES DEL PUERTO DE MONTEVIDEO

ÁREA	PROFUNDIDAD	FUENTE	FECHA
Antepuerto	11,50	ANP	04/2021
Antepuerto (Zona de giro)	13,00	ANP	04/2021
Dársena Fluvial (atraque)	5,50	ANP	07/2021
Dársena I (atraques)	10,50	ANP	04/2021
Dársena I (maniobras)	11,00	ANP	04/2021
Dársena II (atraques)	10,50	ANP	04/2021
Dársena II (maniobras)	12,00	ANP	04/2021
Dársena II	11,00	ANP	04/2021
Dársena II – Muelle C	11,50	ANP	04/2021
Dársena II – TGM	12,00	ANP	04/2021
Canto Interior	12,00	ANP	04/2021
Zona Fondeo Capurro	7,50	ANP	07/2021
Zona de Fondeo 1	3,50	ANP	07/2021
Zona de Fondeo 2	3,50	ANP	07/2021
Zona de Fondeo 3	4,50	ANP	07/2021

CANAL LA TEJA

ÁREA	PROFUNDIDAD	ANCHO DE SOLERA	FUENTE	FECHA
Canto La Teja	7,00	60 metros	ANP	07/2021

DÁRSENA Y ANTEDÁRSENA LA TEJA

ÁREA	PROFUNDIDAD	FUENTE	FECHA
Antedársena	7,00	ANP	07/2021
Dársena La Teja	6,50	ANP	07/2021

Autoridad: ANP

INFORMACIÓN NÁUTICA

V.3 NOVEDADES DE LOS CANALES A MARTÍN GARCÍA

Anchos navegables de los Canales a Martín García correspondientes al relevamiento de setiembre-octubre de 2021.

RÍOS Y TRAMOS		LUGAR DE LA DETERMINANTE		PROFUNDIDADES AL CERO SEGÚN ÚLTIMO RELEVAMIENTO	
NOMBRE	Km..	NOMBRE	Km..	ANCHO DE CANAL	Diseño 10,36m
				m	METROS
Canales a Martín García	39,0–54,8	Barra del Farallón		110	10,36
	54,8 – 67,3	Paso del Farallón		100	10,36
	67,3–76,4	Barra de San Pedro		90	10,36
	76,4–82,0	Paso de San Juan		90	10,36
	82,0–92,9	Pozos de San Juan		90	10,36
	92,9–103,4	Canto Nuevo	102,6	90	10,40
Canto Principal	103,4–110,5	Canto del Infierno	104,8	90	10,80
	110,5–120,5	Canto del Este	113,2	90	10,36
	120,5–145,5	Canto Principal	129,9	200	11,20

Autoridad: CARP

INFORMACIÓN NÁUTICA

V.4 NOVEDADES DEL RÍO URUGUAY

Estado de la vía navegable del Río Uruguay correspondiente al mes de enero de 2020.

Determinantes.

Se detallan en la siguiente planilla los valores de profundidades determinantes modificados de acuerdo con los levantamientos realizados por la CARU, la SSPVNYMM y por el SOHMA.

TRAMO (Km..)	PASO	Km.. crítico	PROFUNDIDAD (m)	ANCHO (m)	FUENTE Y FECHA DEL RELEVAMIENTO
0/105	<i>Márquez Inferior</i>	–	7,54	100	CARU – 11/2019
0/105	<i>Márquez Medio</i>	–	7,07	100	CARU – 11/2019
0/105	<i>Márquez Superior</i>	–	7,06	100	CARU – 01/2020
0/105	<i>Punta Amarilla</i>	–	7,40	100	CARU – 11/2019
0/105	<i>Punta Caballos</i>	–	7,17	100	CARU – 11/2019
0/105	<i>Barrizal</i>	–	7,28	100	CARU – 11/2019

105/165	<i>Abrigo</i>	106,7	7,10	100	CARU – 11/2019
105/165	<i>Ñandubayzal</i>	112,0	7,30	100	CARU – 11/2019
105/165	<i>Tres Cruces</i>	120,1	7,20	100	CARU – 11/2019
105/165	<i>Filomena Inferior (*)</i>	125,6	5,7	80	CARU – 08/2016
105/165	<i>Filomena Medio (*)</i>	131,4	5,8	80	CARU – 08/2016
105/165	<i>Filomena Superior (*)</i>	133,5	5,8	80	CARU – 08/2016
105/165	<i>El Burro</i>	132,4	7,10	100	CARU – 11/2019
105/165	<i>Banco Francés</i>	140,2	7,30	100	CARU – 11/2019
105/165	<i>Bonfiglio</i>	–	7,33	100	CARU – 11/2019
105/165	<i>Banco Grande</i>	154,0	6,90	100	CARU – 12/2019
105/165	<i>San Genaro</i>	158	6,77	100	CARU – 01/2020

165/187	<i>Montaña</i>	168,8	7,37	100	CARU – 12/2020
165/187	<i>Altos y Bajos</i>	176,3	6,90	100	CARU – 12/2019
165/187	<i>Garibaldi</i>	181,6	7,00	100	CARU – 12/2019
165/187	<i>Arroyo Negro</i>	187,0	6,90	100	CARU – 12/2019

00/0,8	<i>Canal Acceso Exterior Puerto Concepción del Uruguay</i>	0,80	6,75	80	CARU – 12/2019
0,8/3,2	<i>Canal Acceso Interior Puerto Concepción del Uruguay</i>	2,60	6,91	60	CARU – 01/2020

INFORMACIÓN NÁUTICA

V.4 NOVEDADES DEL RÍO URUGUAY

TRAMO (Km..)	PASO	Km.. crítico	PROFUNDIDAD (m)	ANCHO (m)	FUENTE Y FECHA DEL RELEVAMIENTO
187/210	Almirón Chico (*)	196,4	2,2	80	CARU – 12/2016
187/210	Almirón Grande (*)	200,4	4,2	80	CARU – 05/2016
187/210	<i>Casablanca</i>	198,7	5,43	80	CARU – 01/2020

210/336	San Francisco	215,0	2,0	60	CARU – 06/2015
210/336	Perucho Verne	230,0	3,1	60	SOHMA – 08/2014
210/336	Grasería	238,8	3,7	60	SOHMA – 08/2014
210/336	Pepeají	247,2	2,5	50	SOHMA – 08/2014
210/336	Cancha Seca	257,4	2,6	50	SOHMA – 08/2014
210/336	San José	264,1	1,5	60	SOHMA – 08/2014
210/336	Sombrerito	277,5	1,2	60	SOHMA – 08/2014
210/336	Guaviyú	284,4	2,3	60	SOHMA – 08/2014
210/336	Chapicuy	292,7	1,9	60	SOHMA – 10/2012
210/336	Hervidero	309,0	2,3	60	SOHMA – 10/2012
210/336	Yuquerí Chico	323,4	2,1	60	SOHMA – 08/2014
210/336	Yuquerí Grande	326,2	2,1	60	SOHMA – 08/2014
210/336	Corralito	327,2	2,3	40	SOHMA – 08/2014
210/336	La Caballada	332,0	3,3	50	SOHMA – 08/2014

(*) Canales no mantenidos.

NOTAS:

- 1– Los relevamientos efectuados con presencia del observador del SOHMA (ROU) y SSPVnyMM (RA).
- 2– En “negrita” se identifican los pasos determinantes de cada tramo.
- 3– Los pasos y sus determinantes en “cursiva” corresponden a información actualizada.
- 4– Las profundidades de los pasos entre los kilómetros 0 y 220 están referidas a los ceros locales e interpolados. Las correspondientes a los pasos entre los kilómetros 220 y 268 están referidas al cero local del Puerto de Paysandú (R.O.U.). La profundidad en el Paso Sombrerito está referida a un plano de cota (+) 0,50 m respecto al Puerto de Paysandú (R.O.U.). Los pasos entre los kilómetros 285 y 336 tienen las profundidades referidas al cero local del Puerto de Salto (R.O.U.).

Autoridad: CARU

REPORTES DE LOS NAVEGANTES

INTRODUCCIÓN

Desde que el hombre se aventuró en el mar, los navegantes han dependido de la experiencia y reportes de aquellos quienes navegaron antes. De esa manera, a través de los años un incremento de la cantidad de información proveniente de la gente de mar y exploradores se ha acumulado, haciendo posible representar esos detalles en una forma conveniente a través de las cartas y publicaciones náuticas. Tanto la veracidad como precisión de éstas y sus publicaciones asociadas dependen como nunca de los reportes de los navegantes como de todas aquellas instituciones, organizaciones y empresas vinculadas al ámbito marítimo. Sin su aporte no sería posible mantener las cartas y publicaciones corregidas ante nuevas alteraciones de situaciones o condiciones.

La presente Sección pretende ser el formato Para poder asistir a todos aquellos que desean colaborar Para hacer nuestros mares más seguros a través de sus aportes.

Quien aporte información deberá tener en cuenta que este Servicio realizará el análisis y verificación correspondiente (donde se agradece y valora el mayor nivel de detalle que se pueda suministrar). En ese sentido queda reservado por Parte del Servicio de Oceanografía, Hidrografía y Meteorología de la Armada la decisión de promulgar o no dichos aportes, y cuando esto se haga será también determinado unilateralmente tanto la manera (ya sea a través de Avisos Definitivos u otras alternativas) como el alcance (por ejemplo, puede existir Para una misma situación geográfica que una corrección sea representada en una carta de cierta escala y en cambio que en otra carta de diferente escala, Para la misma situación, la corrección sea omitida).

AGRADECIMIENTOS

EL SERVICIO DE OCEANOGRAFÍA HIDROGRAFÍA Y METEOROLOGÍA DE LA ARMADA agradece a quienes han contribuido a abogar por una navegación más segura:

Unidades de la Armada Nacional	SERBA – SUBCA
Buques/Empresas/otras Instituciones	ANP – CARP

INSTRUCCIONES DE REPORTES

1. Se solicita a los navegantes que informen al Servicio de Oceanografía, Hidrografía y Meteorología de la Armada, por la vía más rápida, la observación de nuevos peligros Para la navegación, cambios en las ayudas a la navegación, o cualquier otra información relacionada a información imprecisa o desactualizada representada en las cartas o publicaciones náuticas (naturaleza del fondo, toponimia, despliegue de objetos conspicuos en tierra, datos de marea y corrientes, etc.), así como sugerencias que tiendan a mejorar el despliegue de información en los servicios prestados. Los navegantes pueden reportar también cualquier problema referido al manejo de los Sistemas de Información de Visualización de Cartografía Electrónica (SIVCE–ECDIS Electronic Chart Digital Information System).
2. La precisión de la posición y conocimiento del error es de gran importancia. Cuando esta sea geográfica a través de Latitud y Longitud, en el reporte se deberá especificar el método utilizado Para su medición. En lo posible se solicita que las posiciones sean obtenidas a través de receptores GPS u Observaciones Astronómicas, en cuyos casos se aportarán los datos del equipamiento, la hora, el error y el Datum. Se deberá especificar cuando la posición sea registrada a través de una Tablet o Smart Phone. Cuando la posición sea obtenida por otras ayudas Para la navegación (ejemplo radar) se deberán informar las lecturas u observaciones realizadas. Si las posiciones son estimadas desde una posición previa conocida, la metodología empleada Para estimarla deberá ser informada.
3. Un recorte de la carta náutica de mayor escala exhibe mayores detalles de lo que se pretende reportar, debiendo remarcarse en color rojo lo que se intenta denotar. En ese sentido en caso de requerir mayor información SOHMA proveerá una carta (de mayor escala de existir) en caso de ser requerido por el usuario (sin costo).
4. Una impresión de pantalla en la Carta Náutica Electrónica (CNE, ENC Electronic Nautical Chart) de mayor escala con las modificaciones u observaciones remarcadas en color rojo. Si ese reporte trata de un problema de despliegue de una CNE, una impresión de pantalla deberá ser enviada conjuntamente con detalles de la marca, modelo y versión del SIVCE (ECDIS)

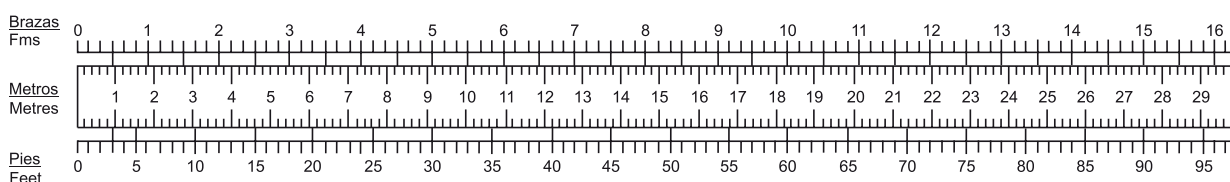
REPORTES DE LOS NAVEGANTES

5. Cuando sondajes son reportados, es importante proveer información detallada del método de obtención, debiendo incluir pero no limitarse a:
 - a. Fabricante, modelo y tipo de ecosonda utilizada.
 - b. Reportar si la profundidad está referida respecto a la superficie del agua o a la quilla, indicando Para este último caso el calado de la embarcación.
 - c. Fecha, hora y posición de la observación, a los efectos de realizar las correcciones de marea posteriores, cuando corresponda.
 - d. Cuando exista una importante cantidad de datos de batimetría, solo se deberá mencionar específicamente aquellas áreas donde existe una diferencia significativa con la carta vigente o CNE (ENC), no obstante se podrán enviar los datos completos en un archivo adjunto.
6. **Reportes los cuales no puedan ser confirmados o carecen de detalles específicos o información exigua, no serán tenidos en cuenta.** Las deficiencias a la hora de realizar las observaciones deberán ser remarcadas como también la posibilidad o no de repetir la derrota Para poder confirmar el peligro y así obtener datos ampliatorios.
7. Dados los adelantos tecnológicos vinculados principalmente a la telefonía móvil, en donde existe la capacidad ya instalada de toma imágenes (hasta inclusive de alta resolución) el disponer de imágenes o videos tomadas *in situ* de las alteraciones o nuevas condiciones que pretenden ser denunciadas (ejemplo Boyas u otros objetos to garete, detalles de infraestructura portuaria no cartografiados, etc.) resultan un aporte sumamente útil, representando evidencia visual que facilitara aún más la evaluación necesaria y correspondiente.
8. Los informes sobre bajos, peligros sin cartografiar o irregularidades en las ayudas a la navegación fuera de uso, podrán ser comunicados por radio a la estación costera más cercana. Cualquier profundidad sin cartografiar por debajo de 30 metros o 15 pies puede ser de la suficiente importancia como Para justificar un mensaje por radio.
9. Para reportar anomalías detectadas en las ayudas a la navegación se deberá considerar y consultar la información publicada en la Lista de Faros y Señales Marítimas, Publicación N° 5 a fin de aportar datos más detallados.
10. **El reporte de información que afecta a las publicaciones del Servicio de Oceanografía, Hidrografía y Meteorología de la Armada se efectuará según el anexo impreso en la última hoja de este folleto , debiendo el mismo ser enviado a la siguiente dirección:**

Dirección: Capurro 980 – Montevideo – Uruguay
Casilla de Correos: 1381 / Código Postal: 11700
Correo electrónico: sohma@armada.mil.uy
FAX: (+598) 2309 9220

Se enviará un acuse de recibo ante los reportes enviados y una comunicación adicional solo debe de esperarse en caso de requerir aclaraciones u otros datos adicionales. En el Folleto siguiente a la fecha de recepción del reporte se agradecerá a quienes hayan aportado la misma (siempre y cuando se cuente con su consentimiento).

REFERENCIA PARA CONVERSIÓN PIES – METROS – BRAZAS



VENTA DE CARTAS Y PUBLICACIONES NáUTICAS

Todas las cartas y publicaciones náuticas producidas por el Servicio de Oceanografía, Hidrografía y Meteorología de la Armada, con excepción de la cartografía electrónica, se encuentran disponibles en la Oficina de Ventas: Capurro 980 esquina Av. Agraciada.

Las celdas correspondientes a la cartografía electrónica, son distribuidas de manera exclusiva por los agentes de ventas autorizados.

Horario de atención: días hábiles de lunes a viernes de 08:00 a 13:00 horas excepto feriados.

Tels.: (+598) 2307 1777 / 2309 3861 / 2309 3775 Fax: (+598) 2309 9220

Pedidos y consultas por el correo electrónico: sohma@armada.mil.uy

AGENTES DE VENTAS DE CARTAS Y PUBLICACIONES NáUTICAS

Recalada Índice Náutico

Soluciones marítimas

MONTEVIDEO:

Cel.: (+598) 97 211 826 – Tel.: (+598) 2412 2326

Canelones 1922/501

11200 Montevideo, Uruguay

E-Mail: ventas@indexnautico.com

Aeromarine S.A.

MONTEVIDEO:

Tel.: (+598) 2 916 6456 – (+598) 2 915 8970

Rambla 25 de Agosto de 1825 N° 326

11000 Montevideo, Uruguay

Email ventas: sales@aeromarine.com.uy

PUNTA DEL ESTE:

Cel.: (+598) 94 295 594

Calle 17 esquina Rambla General Artigas

Email: punta@aeromarine.com.uy

AGENCIAS EN EL EXTRANJERO

Argentina

El Pulpo Negro

Uruguay 802 (B 1643 EIV) Béccar

Tel./Fax: 4742-0848

E-mail: pulponegro@pulponegro.com.ar

www.pulponegro.com.ar

“NAVEGUEMOS SEGUROS”

ADQUIERA SUS CARTAS Y PUBLICACIONES NáUTICAS EN NUESTRA OFICINA CENTRAL

O

EN NUESTROS AGENTES DE VENTAS AUTORIZADOS

El Servicio de Oceanografía, Hidrografía y Meteorología de la Armada de la República Oriental del Uruguay, mantiene su cartografía permanentemente actualizada, por lo que recomienda su empleo en buques nacionales y extranjeros cuando naveguen aguas uruguayas.

El SOHMA no se responsabiliza por cartas náuticas y publicaciones que no hayan sido adquiridas en su local de ventas, o a través de sus agentes autorizados o de la Autoridad Marítima de la zona.

La oficina entregará el material con el sello correspondiente en el cual figura el número del último Folleto de Avisos a los Navegantes (Publicación N° 8 SOHMA), certificando la actualización hasta esa fecha correspondiendo al usuario su posterior actualización.



MANTENGA LIMPIO SU MAR

REPORTE DE LOS NAVEGANTES

SERVICIO DE OCEANOGRAFÍA, HIDROGRAFÍA Y METEOROLOGÍA DE LA ARMADA

DATOS DEL INFORMANTE	
FECHA DE LLENADO DEL PRESENTE FORMULARIO	
NOMBRE DEL BUQUE O INFORMANTE	
TELÉFONO	
CORREO ELECTRÓNICO	

DATOS DE LA ANOMALÍA			
POSICIÓN (Ver Instrucción 2)			
Medio de obtención			
Latitud		Longitud	
Error o precisión			
Datum (WGS 84/ otro indicar)			
Nº CARTA O PUBLICACIÓN AFECTADA / EDICIÓN			
Nº CNE (ENC) AFECTADA			

DATOS SIVCE (ECDIS)			
FABRICANTE		MODELO	

DATOS DE INFORME DE PROFUNDIDADES (Ver Instrucción 5)			
PROFUNDIDAD (VALOR, ACLARAR UNIDAD DE MEDIDA METROS O PIES)		PLANO DE REFERENCIA	
ECOSONDA MARCA / MODELO		CALADO	
FECHA DE LA OBSERVACION		HORA (ESPECIFICAR USO)	

DESCRIPCIÓN DE LA ANOMALÍA (Detalle la mayor información posible relacionada a la anomalía en función de las instrucciones de la Sección VI)

INFORMACION ADJUNTA			
Tipo de información (Digital y/o Impresa)		Descripción de la información (archivo de selección de profundidades, recorte de carta, ecograma, archivos de imágenes de impresiones de pantallas de CNE, archivos de fotografías o videos, etc)	
Desea ser mencionado en los agradecimientos de la Sección VI		SI	NO

Se solicita a los navegantes, prácticos, Organismos del Estado, Entes Autónomos, compañías navieras, empresas de obras portuarias y toda otra persona relacionada con el ámbito marítimo, comuniquen cualquier alteración o irregularidad que pueda afectar la seguridad de la navegación al:

Servicio de Oceanografía, Hidrografía y Meteorología de la Armada.

Dirección: Capurro 980 – Montevideo – URUGUAY

✉ Casilla de Correos: 1381 / ✉ Código Postal: 11700

☎ Teléfonos: (+598) 2307 1777 / 2309 3775 / 2309 3861 – Tel./Fax: (+598) 2309 9220

✉ E-mail: sohma@armada.mil.uy

ó a la Autoridad Marítima más próxima.

**🌐 Página Web: <http://www.armada.mil.uy/Pagina/institucion/dimat/sohma.html#1>
Marea en tiempo real BAHÍA MONTEVIDEO (+598) 99679071**