

REPÚBLICA ORIENTAL DEL URUGUAY  
ARMADA NACIONAL  
SERVICIO DE OCEANOGRAFÍA HIDROGRAFÍA Y METEOROLOGÍA DE LA ARMADA



AVISOS A LOS  
NAVEGANTES

**Folleto N° 09/2021**  
**Avisos N° 71 al 75**  
**Información vigente al**  
**30 de setiembre de 2021**

**PUBLICACIÓN N° 8**  
**EDICIÓN MENSUAL**

**ISSN 0797-8898**

REPUBLICA ORIENTAL DEL URUGUAY  
ARMADA NACIONAL



SERVICIO DE OCEANOGRAFÍA, HIDROGRAFÍA  
Y METEOROLOGÍA DE LA ARMADA

# AVISOS A LOS NAVEGANTES

Folleto N° 09/2021 - Avisos N° 71 al 75

*Información vigente al 30 de setiembre de 2021*

## Contenido

- I INSTRUCCIONES
- II AVISOS A LOS NAVEGANTES
  - II.1 AVISOS DEFINITIVOS
  - II.2 AVISOS TEMPORARIOS
  - II.3 AVISOS PRELIMINARES
  - II.4 LISTA ACUMULATIVA DE CORRECCIONES EN CARTOGRAFÍA NÁUTICA PAPEL
  - II.5 CARTAS NÁUTICAS ELECTRÓNICAS (CNE/ENC)
- III CORRECCIONES A LAS PUBLICACIONES NÁUTICAS  
FE DE ERRATAS DEL FOLLETO DE AVISOS A LOS NAVEGANTES
  - III.1 NUEVAS PUBLICACIONES
  - III.2 LISTA DE FAROS
  - III.3 CATÁLOGO DE PUBLICACIONES NÁUTICAS
  - III.4 LIBRO DE SÍMBOLOS Y ABREVIATURAS
  - III.5 OTRAS PUBLICACIONES (I.A.L.A., R.I.P.P.A., ETC)
- IV RADIOAVISOS NÁUTICOS
- V INFORMACIÓN NÁUTICA
  - V.1 AVISOS GENERALES E INFORMATIVOS
  - V.2 NOVEDADES DEL PUERTO DE MONTEVIDEO Y SU CANAL DE ACCESO
  - V.3 NOVEDADES DE LOS CANALES A MARTÍN GARCÍA
  - V.4 NOVEDADES DEL RÍO URUGUAY
- VI REPORTES DE LOS NAVEGANTES

Capitán de Navío (CG) JOSÉ DOMINGUEZ  
Jefe del Servicio de Oceanografía, Hidrografía y  
Meteorología de la Armada

Publicación Mensual

Publicación  
N° 8

---

## ÍNDICE

---

### **FOLLETO DE AVISOS A LOS NAVEGANTES N° 09/2021**

<u>SECCIÓN I INSTRUCCIONES</u> .....	Pág. 3
<u>SECCIÓN II AVISOS A LOS NAVEGANTES</u>	
CARTAS Y PUBLICACIONES AFECTADAS POR LOS AVISOS A LOS NAVEGANTES.....	Pág. 7
AVISOS DEFINITIVOS .....	Pág. 8
AVISOS TEMPORARIOS .....	Pág. 11
AVISOS PRELIMINARES.....	Pág. 12
LISTA ACUMULATIVA DE CORRECCIONES EN CARTOGRAFÍA NÁUTICA PAPEL.....	Pág. 13
CARTAS NÁUTICAS ELECTRÓNICAS (CNE/ENC).....	Pág. 14
<u>SECCIÓN III CORRECCIONES A LAS PUBLICACIONES NÁUTICAS</u>	
FE DE ERRATAS DEL FOLLETO DE AVISOS A LOS NAVEGANTES .....	Pág. 17
NUEVAS PUBLICACIONES .....	Pág. 17
LISTA DE FAROS.....	Pág. 18
CATÁLOGO DE PUBLICACIONES NÁUTICAS.....	Pág. 19
LIBRO DE SÍMBOLOS Y ABREVIATURAS .....	Pág. 20
OTRAS PUBLICACIONES (I.A.L.A., R.I.P.P.A., ETC) .....	Pág. 21
<u>SECCIÓN IV RADIOAVISOS NÁUTICOS</u> .....	Pág. 25
<u>SECCIÓN V INFORMACIÓN NÁUTICA</u>	
AVISOS GENERALES E INFORMATIVOS.....	Pág. 39
NOVEDADES DEL PUERTO DE MONTEVIDEO Y SU CANAL DE ACCESO.....	Pág. 41
NOVEDADES DE LOS CANALES A MARTÍN GARCÍA .....	Pág. 42
NOVEDADES DEL RÍO URUGUAY .....	Pág. 43
<u>SECCIÓN VI REPORTES DE LOS NAVEGANTES</u> .....	Pág. 45

---

## INSTRUCCIONES

---

### 1.- AVISOS A LOS NAVEGANTES

Los Avisos a los Navegantes brindan toda la información de utilidad relacionada con las modificaciones en las ayudas a la navegación, los peligros para la navegación, nuevos sondeos de importancia y de una manera más general, toda información que afecta a las cartas y publicaciones náuticas.

El Servicio de Oceanografía, Hidrografía y Meteorología de la Armada (SOHMA) publica los Avisos a los Navegantes mensualmente a través de este Folleto (Publicación N° 8).

**AVISO IMPORTANTE:** El formato de presentación de esta publicación está adaptado para facilitar su transmisión por correo electrónico, así como su consulta de la página WEB <http://sohma.armada.mil.uy/>

El pie de página luce a efectos de poder identificar a qué publicación pertenece cada hoja suelta al obtenerse de la página WEB, y su ubicación dentro de la misma.

### 2.- CLASIFICACIÓN DE AVISOS A LOS NAVEGANTES

El SOHMA origina los siguientes tipos de Avisos a los Navegantes:

#### 2.1.- AVISOS GENERALES (G)

Comunican a los navegantes toda información o instrucción que, por su naturaleza, no altera un documento náutico específico, y por tanto no implican correcciones a las cartas y publicaciones náuticas (Sección V)

#### 2.2.- AVISOS DEFINITIVOS

Informan un cambio permanente en las cartas. En la Sección II.1 se incluye las correcciones a cartas náuticas, así como los gráficos para las mismas.

#### 2.3.- AVISOS TEMPORARIOS (T)

Informan novedades o alteraciones de naturaleza transitoria, que se producen en el ámbito vinculado con la náutica, no son definitivos, siendo conveniente su anotación a lápiz en la carta náutica correspondiente. En la Sección II.2 se encuentran detallados los Avisos Temporarios vigentes.

#### 2.4.- AVISOS PRELIMINARES (P)

Advierten anticipadamente acaecimientos de cualquier naturaleza, que van a producirse en el ámbito vinculado con la náutica. No son de carácter definitivo, siendo conveniente su anotación a lápiz en la carta náutica correspondiente.

Los Avisos Temporarios y Preliminares vienen separados a efectos de que puedan ser extraídos del Folleto, y tenerlos en un lugar visible en el puente o sala de derrota del buque.

#### 2.5.- RADIOAVISOS NÁUTICOS (AVUR)

Mensaje transmitido por medio de telecomunicaciones y que contiene información urgente relacionada con la seguridad a la navegación. Se transcribe en la Sección IV los Radioavisos vigentes al momento de la publicación del Folleto.

Los medios de transmisión de los Radioavisos Náuticos son informados a través del Aviso General N° \*25/2021(G) y la Lámina N° 57.

#### 2.6.- AVISOS INFORMATIVOS.

En la Sección V.1, se incluyen todas aquellas comunicaciones que se estimen de interés para la navegación, sin menoscabo de su difusión inicial mediante Radioaviso Náutico cuando correspondiese. Como ejemplo de ello, se pueden incluir novedades de estado operativo de las estaciones costeras (las cuales en un principio son retransmitidas por Radioavisos Náuticos).

---

## INSTRUCCIONES

---

### 3.- PERÍODO DE EMISIÓN Y VIGENCIA DE LOS AVISOS

#### 3.1.- AVISOS GENERALES (G)

Tienen vigencia anual. Todos los Avisos Generales que permanecen vigentes del año anterior son sustituidos por uno idéntico que aparece publicado en el Folleto N° 1.

#### 3.2.- AVISOS DEFINITIVOS

Anualmente, en el último Folleto, aparece un listado de todos los Avisos Definitivos que fueron publicados durante el año y las cartas que corrigieron (Sección II).

#### 3.3.- AVISOS PRELIMINARES (P)

De ser posible se emitirá con dos meses de anticipación. Una vez cumplido el aviso anticipado será sustituido por un Definitivo o Temporario, según corresponda. En la Sección II, aparece la lista de Avisos Preliminares y Temporarios vigentes, así como la de aquellos anulados. Anualmente en el primer Folleto del año, se repiten todos los Avisos Temporarios y Preliminares que permanecen en vigencia.

#### 3.4.- RADIOAVISOS NÁUTICOS

Los Radioavisos Náuticos generalmente tienen una vigencia de 42 días, y se transmitirán mientras la información correspondiente sea válida; sin embargo, si se conoce la finalización del acontecimiento, se indicará en el texto del Radioaviso. Los horarios de dichas vigencias serán expresados siempre en hora local, a menos que sea especificado el huso internacional (UTC).

### 4.- NUMERACIÓN

4.1.- Los Avisos a los Navegantes son identificados por un número de aviso que se compone de dos partes, separada por una barra inclinada. Los dígitos ubicados a la izquierda de la barra indican el número del aviso que es anual y correlativo. Los cuatro dígitos ubicados a la derecha de la barra identifican el año del aviso.

4.2.- La secuencia de numeración que identifica a los Avisos Generales, Definitivos, Temporarios, Preliminares e Informativos es una sola. Los Avisos Generales, Temporarios, Preliminares e Informativos son identificados por las anotaciones (G), (T), (P) o (I) respectivamente ubicada a la derecha del número del Aviso.

4.3.- El símbolo \*, ubicado a la izquierda del número del Aviso, indica que la información es de origen nacional (Uruguay).

4.4.- Los Radioavisos Náuticos se identifican por la palabra AVUR seguida de un número de hasta 4 dígitos que es correlativo y separado por un punto, una cifra de dos dígitos que representará las últimas dos del año en que se originó el AVUR.

### 5.- CORRECCIONES A LAS PUBLICACIONES NÁUTICAS

A partir del Folleto N° 3 del año 2018, la numeración de las correcciones a las publicaciones es correlativa para cada publicación, pudiendo ser acompañadas por hojas anexadas en su respectiva sección.

La Lista de Faros es la fuente principal de información sobre las señales marítimas. Las correcciones pueden publicarse con antelación a la correspondiente carta náutica.

### 6.- REFERENCIAS DE LA INFORMACIÓN

6.1.- Las marcaciones son verdaderas, dadas en grados contadas de 000° a 359°59' en el sentido del movimiento de las agujas del reloj.

6.2.- Las relativas a las luces, incluso sus sectores de iluminación o de peligros, están dadas desde el mar.

6.3.- Cuando las posiciones sean informadas por marcación y distancia, las mismas estarán dadas a partir del punto establecido como referencia.

6.4.- Las situaciones geográficas son referidas a la carta de mayor escala, salvo indicación contraria.

6.5.- Las horas corresponden a la hora legal vigente.

6.6.- Las profundidades son referidas a los planos de reducción de sondas fijados para la carta de mayor escala.

6.7.- Las alturas están dadas sobre el nivel medio del mar.

---

## INSTRUCCIONES

---

- 7.- POSICIONAMIENTO MEDIANTE GPS  
La totalidad de las cartas editadas por el SOHMA, están confeccionadas con datum horizontal correspondiente al Sistema Geodésico Mundial (WGS-84), lo cual permite leer las coordenadas desde GPS.
- 8.- TEXTOS EN INGLÉS  
El SOHMA publica la traducción no oficial al inglés, de los Avisos Generales, Definitivos, Temporales, Preliminares, Informativos y Radioavisos. El texto en inglés no constituye una traducción oficial, sino realizada con la finalidad de facilitar el uso del Folleto a los navegantes que no conocen o no entienden correctamente el idioma español.
- 9.- CARTAS NÁUTICAS ELECTRÓNICAS (Sección II.5)  
En esta Sección se informa:  
9.1.- Las nuevas ediciones de celdas de Cartas Náuticas Electrónicas publicadas en el mes.  
9.2.- Las celdas actualizadas durante el mes.  
9.3.- Como informativo, las versiones vigentes.
- 10.- INFORMACIÓN NÁUTICA (Sección V)  
En esta Sección se incluyen todo tipo de información o instrucción de interés para la navegación que no genera correcciones a cartas y publicaciones náuticas del SOHMA. Dentro de esta información se incluyen los Avisos Generales e Informativos.
- 11.- ADVERTENCIA  
La ausencia de novedades en el Folleto de Avisos a los Navegantes o en los Radioavisos Náuticos (AVUR) no debe ser interpretada como situación normal en las rutas de navegación, sino que sobre ellas, no se han recibido informes o denuncias.

**PÁGINA EN BLANCO**

---

**AVISOS A LOS NAVEGANTES**


---

Folleto N° 09

Montevideo, 30 de setiembre de 2021.-

**CARTAS Y PUBLICACIONES AFECTADAS POR LOS AVISOS A LOS NAVEGANTES**

N° CARTA	EDICIÓN	AVISOS	N° PUBLIC.	EDICIÓN	N° DE CORRECCIÓN
19	2019	*71/2021	5	2017	N°29/2021
50	2018	*72/2021			
60	2020	*72/2021			



---

**AVISOS A LOS NAVEGANTES**


---

**II.1 AVISOS DEFINITIVOS**

\*71/2021 ACTUALIZACIÓN DE LA INFORMACIÓN  
 CARTA NÁUTICA N° 19  
 Insertar gráficos adjuntos al final de la Sección II.  
 Se corrigen Ayudas a la Navegación correspondientes en Lista de Faros (Sección III.2)

Autoridad: SOHMA

UPDATE OF INFORMATION  
 NAUTICAL CHART N° 19  
 Insert the accompanying block of Section II.  
 Aids to Navigation are corrected in List of Lights (Section III.2)

Authority: SOHMA

\*72/2021 RÍO DE LA PLATA  
 GASODUCTO  
**CARTAS NÁUTICAS N° 50 Y 60**  
**CARTA NÁUTICA N° 50** (*última corrección: \*64/2021*)

Eliminar		34°42.32' S	057°54.33' W
----------	---	-------------	--------------

Insertar		34°42.57' S	057°54.48' W
----------	--	-------------	--------------

**CARTA NÁUTICA N° 60** (*última corrección: 63/2021*)

Eliminar		34°42.32' S	057°54.33' W
----------	---	-------------	--------------

Insertar		34°42.57' S	057°54.48' W
----------	---	-------------	--------------

Sustituir	leyenda	<i>Km 14</i>	34°42.22' S	057°53.90' W
	por leyenda	<i>Km 13.5</i>		

Se corrigen Ayudas a la Navegación correspondientes en Lista de Faros (Sección III.2)

Autoridad: SOHMA

---

**AVISOS A LOS NAVEGANTES**


---

**II.1 AVISOS DEFINITIVOS**

RIO DE LA PLATA

GASODUCTO

**NAUTICAL CHARTS N° 50 AND 60****NAUTICAL CHART N° 50** (previous update: \*64/2021)

Delete			34°42.32' S	057°54.33' W
--------	---	--	-------------	--------------

Insert			34°42.57' S	057°54.48' W
--------	---	--	-------------	--------------

**NAUTICAL CHART N° 60** (previous update: 63/2021)

Delete			34°42.32' S	057°54.33' W
--------	---	--	-------------	--------------

Insert			34°42.57' S	057°54.48' W
--------	---	--	-------------	--------------

Replace	legend	Km 14	34°42.22' S	057°53.90' W
	by legend	Km 13.5		

Aids to Navigation are corrected in List of Lights (Section III.2)

Authority: SOHMA

\*73/2021

NUEVAS PUBLICACIONES NÁUTICAS

PUBLICACIONES N° 2, N° 14, N° 15 Y LÁMINA N° 53

El Servicio de Oceanografía, Hidrografía y Meteorología de la Armada (SOHMA) ha editado las siguientes nuevas Publicaciones Náuticas:

- Publicación N° 2 "Catálogo de Cartas y Publicaciones Náuticas", Edición 2021.
- Publicación N° 14 "Contribución al estudio de corrientes de marea", Primera Edición 2021.
- Publicación N° 15 "La marea en la costa uruguaya: Casos de eventos extremos", Primera Edición 2021.
- Lámina N° 53 "Jurisdicciones Marítimas", Edición 2021.

Anula Avisos Preliminares \*61/2021 (P), \*65/2021 (P) y \*70/2021 (P)

Autoridad: SOHMA

NEW NAUTICAL PUBLICATION

PUBLICATIONS N° 2, N° 14, N° 15 AND NAUTICAL PRINT N° 53

The Service of Oceanography, Hydrography and Meteorology of the Navy (SOHMA) has published the following new Nautical Publications:

- Publication N° 2 "Catálogo de Cartas y Publicaciones Náuticas", Edition 2021.
- Publication N° 14 "Contribución al estudio de corrientes de marea", First Edition 2021.
- Publication N° 15 "La marea en la costa uruguaya: Casos de eventos extremos", First Edition 2021.
- Nautical Print N° 53 "Jurisdicciones Marítimas", Edition 2021.

Preliminary Notices \*61/2021 (P), \*65/2021 (P) and \*70/2021 (P), cancelled.

Authority: SOHMA

## AVISOS A LOS NAVEGANTES

Folleto N° 09

Montevideo, 30 de setiembre de 2021.-

### AVISOS TEMPORARIOS Y PRELIMINARES VIGENTES

N°AVISO AÑO	CARTAS AFECTADAS	LAT/LONG KM	LUGAR Y OBJETO
			<b><u>RÍO DE LA PLATA</u></b>
*79/2016(T)	41	34°55.12' S 056°16.99' W	PUNTA YEGUAS ÁREA DE PROHIBICIÓN A LA NAVEGACIÓN
*60/2020(T)	30		RÍO DE LA PLATA EMBARCACIÓN HUNDIDA
*58/2021(T)	41		PROXIMIDADES CANAL DE ACCESO DÁRSENA LA TEJA NOVEDADES DE BALIZAMIENTO
			<b><u>PUBLICACIONES</u></b>
*74/2021(P)			NUEVA EDICIÓN DE PUBLICACIÓN NÁUTICA CARTA NÁUTICA N° 3
*75/2021(P)			NUEVA EDICIÓN DE PUBLICACIÓN NÁUTICA CARTA NÁUTICA N° 10

### AVISOS TEMPORARIOS Y PRELIMINARES ANULADOS

N°AVISO AÑO	CARTAS AFECTADAS	LAT/LONG KM	LUGAR Y OBJETO
*29/2018(T)	62	34°22.93' S 057°59.83' W	RÍO DE LA PLATA CANALES A MARTÍN GARCÍA BARRA DE SAN PEDRO
*60/2021(P)			NUEVA EDICIÓN DE PUBLICACIONES NÁUTICAS CARTAS NÁUTICAS N° 10 Y N° 49
*61/2021(P)			NUEVA EDICIÓN DE PUBLICACIÓN NÁUTICA PUBLICACIÓN N° 2
*65/2021(P)			NUEVAS PUBLICACIONES NÁUTICAS PUBLICACIONES NÁUTICAS N° 14 Y 15
*69/2021(P)			NUEVA EDICIÓN DE PUBLICACIÓN NÁUTICA CARTA NÁUTICA N° 3
*70/2021(P)			NUEVA EDICIÓN DE PUBLICACIÓN NÁUTICA LÁMINA N° 53 - JURISDICCIONES MARÍTIMAS

II

---

**AVISOS A LOS NAVEGANTES**

---

**II.2 AVISOS TEMPORARIOS**



---

**AVISOS A LOS NAVEGANTES**

---

**II.3 AVISOS PRELIMINARES**

\*74/2021 (P) NUEVA EDICIÓN DE PUBLICACIÓN NÁUTICA  
CARTA NÁUTICA N° 3  
Será publicada nueva edición en Noviembre de 2021.

Anula Aviso Preliminar \*69/2021(P)

Autoridad: SOHMA

NEW EDITION OF NAUTICAL PUBLICATION  
NAUTICAL CHART N° 3  
New edition will be released on November 2021.

Preliminary Notice \*69/2021(P), cancelled

Authority: SOHMA

\*75/2021 (P) NUEVA EDICIÓN DE PUBLICACIÓN NÁUTICA  
CARTA NÁUTICA N° 10  
Será publicada nueva carta náutica en Diciembre de 2021.  
- N° 10 “Desde Cabo Polonio hasta Cabo de Santa María”

Anula Aviso Preliminar \*60/2021(P)

Autoridad: SOHMA

NEW EDITION OF NAUTICAL PUBLICATION  
NAUTICAL CHART N° 10  
New nautical chart will be released on December 2021.  
- N° 10 “Desde Cabo Polonio hasta Cabo de Santa María”

Preliminary Notice \*60/2021 (P), cancelled.

Authority: SOHMA

## AVISOS A LOS NAVEGANTES

### II.4 LISTA ACUMULATIVA DE CORRECCIONES EN CARTOGRAFÍA NÁUTICA PAPEL

CARTA	EDICIÓN	Número de Aviso Definitivo(Número de Folleto)/Año
1	2020	-
3	2010	67-68(F9)-79(F12)/2011 76(F7)-79(F8)-81(F9)-85(F10)-92(F12)/2012 67(F6)-90(F9)-101-104-107(F11)/2013 87(F9)-91(F10)/2014 34-35(F1)-46(F6)-67(F9)/2015 40(F2)-48(F4)-64(F7)-68(F8)-90(11)/2016 38-39(F5) 45(F6)-56-58(F8)-76(F11)/2017 45(F5)-59(F9)-66-67(F11)/2018 40(F8)/2020 26(F2)/2021
19	2019	71(F9)/2021
20	2017	-
21	2020	-
30	2008	86(F10)/2009 92(F12)/2012 44(F3)-104-107(F11)/2013 94(F11)/2014 34-35(F1)-52(F7)/2015 30(F1)-40(F2) 48(F4)-64(F7)-76(F9)/2016 40(F5)-58(F8)/2017 32(F2)-55(F8)-67(F11)/2018 40(F4)-55(F8)/2019
31	2020	-
32	2006	74(F9)/2007 48(F4)-68(F8)/2016 40(F5)-58(F8)/2017
39	2017	70(F10)/2017 49(F10)-52(F11)/2020
40	2018	56(F8)-61(F9)-66(F11)-76(F12)/2018 28(F2)-40(F4)-55(F8)/2019 28(F4)-41(F8)-44(F9)-53(F11)/2020 64(F7)/2021
41	2017	70(F10)/2017 44(F4)-61(F9)/2018 28(F4)-41(F8)-49(F10)-53(F11)/2020 40(F4)-64(F7)-66(F8)/2021
50	2018	70-72(F11)/2018 28(F2)-39(F4)-44(F5)/2019 32(F5)-35(F6)-41(F8)-44(F9)/2020 27(F2)-44(F5)-64(F7)-72(F9)/2021
51	2018	29(F2)-69(F11)/2019
52	2019	41(F4)/2021
60	2020	29-30(F4)-32(F5)-35(F6)-54(F11)/2020 28-29(F2)-62-63(F7)-72(F9)/2021
61	2020	50(F10)/2020
62	2020	30(F4)/2020
701	2019	42(F8)-50(F10)/2020 24(F1)-45(F5)/2021
702	2019	71(F11)/2019 45(F9)-49-51(F10)-/2020 45(F5)-55(F6)/2021
703	2019	36(F6)-49(F10)-52(F11)/2020 45(F5)/2021
705	2019	49(F10)-52(F11)/2020 45(F5)/2021
706	2019	45(F9)-49(F10)/2020 45(F5)-56(F6)/2021
721	2019	49(F10)/2020 45(F5)/2021
801	2021	-
802	2020	45(F5)-67(F8)/2021
803	2020	45-46(F5)-67(F8)/2021
804	2020	45-47(F5)-67(F8)/2021
805	2020	42(F4)-45-48(F5)/2021
901	2021	68(F8)/2021
902	2021	-
903	2021	-
904	2021	-
905	2021	-
906	2021	-
930	2021	-
1001	2021	-
1002	2021	-

**Nota:** En la sección “Publicaciones náuticas” del portal web de SOHMA, se encuentran las listas acumulativas respectivas a cada Carta náutica, conteniendo los detalles de los Avisos Definitivos mencionados en la tabla de la presente sección.

Actualizado al Folleto N° 09/2021

## AVISOS A LOS NAVEGANTES

### II.5 CARTAS NÁUTICAS ELECTRÓNICAS (CNE/ENC)

Navegantes y usuarios en general:

“Las Cartas Náuticas Electrónicas (CNE) producidas por el SOHMA son validadas por el IC-ENC desde enero de 2012, a efectos de cumplir con la Norma S-57 de la Organización Hidrográfica Internacional (OHI) y la Guía para la Implementación de los Principios WEND de la OHI.

Las mismas se encuentran encriptadas según la Norma S-63 (OHI), y deben ser adquiridas por el navegante a través de los agentes oficiales del Servicio Hidrográfico del Reino Unido (UKHO)”.

Electronic Navigational Charts (ENC) produced by SOHMA are validated by the IC-ENC since January 2012, in order to accomplish with S-57 Standard of the International Hydrographic Organization (IHO) and the Guide for the Implementation of the IHO WEND principles.

They are encrypted according with S-63 Standard (IHO), and can be purchased by the Mariners in the ADMIRALTY Chart Agents.

#### CARTAS NAUTICAS ELECTRONICAS VIGENTES (CNE/ENC) PUBLICADAS POR SOHMA

CNE/ENC	EDICION	TITULO DE LA CARTA NAUTICA ELECTRONICA
<b>OCÉANO ATLÁNTICO Y RÍO DE LA PLATA</b>		
UY200001.003	TERCERA	Aproximación al Río de la Plata
UY300003.011	QUINTA	Desde Arroyo Chuy hasta Montevideo
UY40003A.000		La Coronilla
UY40003B.000		Cabo Castillos y Cabo Polonio
UY500019.000	SEGUNDA	Puerto la Paloma desde Punta Rubia hasta Cabo Santa María
UY400020.000	TERCERA	Aproximación a Bahía de Maldonado desde Punta José Ignacio hasta Piriápolis
UY500021.000		Terminal Petrolera. Desde Punta Maldonado hasta Punta José Ignacio
UY400030.014		Desde Punta Ánimas hasta Atlántida
UY500031.000	TERCERA	Bahía de Maldonado e Isla de Lobos
UY60031A.000	SEGUNDA	Puerto de Punta del Este
UY50031B.000	SEGUNDA	Punta Ballena
UY500032.002	SEGUNDA	Puerto de Piriápolis desde Punta Rasa hasta Punta de los Burros
UY60032A.001	SEGUNDA	Puerto de Piriápolis
UY500039.000		Desde Islotes Las Pipas hasta Punta Trouville
UY60039A.000		Puerto del Buceo
UY400040.011	QUINTA	Aproximación al Puerto de Montevideo desde Isla de Flores hasta Banco de Santa Lucía
UY50040A.000	TERCERA	Isla de Flores
UY500041.010	CUARTA	Puerto de Montevideo
UY300050.008	CUARTA	Desde Montevideo hasta proximidades Punta Mocharife
UY400051.000	SEGUNDA	Desde Punta del Rosario hasta Barra Riachuelo
UY50051B.000	SEGUNDA	Puerto Sauce
UY500052.001	TERCERA	Puerto de Colonia del Sacramento desde Punta Riachuelo hasta Islas Hornos
UY300060.005	SÉPTIMA	Desde Puerto de Colonia del Sacramento hasta Puerto de Nueva Palmira
<b>RÍO URUGUAY</b>		
UY400701.004	TERCERA	Desde Km 3 al Km 18
UY50701A.003	TERCERA	Puerto de Nueva Palmira y Dársena Higuieritas
UY400702.005	SEGUNDA	Desde el Km 19 al Km 41
UY50702A.002		Paso Márquez Inferior
UY50702B.002		Paso Márquez Medio
UY400703.002	TERCERA	Desde el Km 42 al Km 66 a Acceso a Villa Soriano

**II**

**AVISOS A LOS NAVEGANTES**

**II.5 CARTAS NÁUTICAS ELECTRÓNICAS (CNE/ENC)**

**CARTAS NAUTICAS ELECTRONICAS VIGENTES (CNE/ENC) PUBLICADAS POR SOHMA**

<b>CNE/ENC</b>	<b>EDICION</b>	<b>TITULO DE LA CARTA NAUTICA ELECTRONICA</b>
<b>RÍO URUGUAY</b>		
UY50703A.003		Paso Márquez Superior
UY50703B.002		Paso Punta Amarilla
UY50704A.003		Riacho Yaguará
UY400705.002	SEGUNDA	Desde el Km 67 al Km 82
UY50705A.002		Paso Punta Caballos
UY400706.000	CUARTA	Desde Km 83 al Km 100
UY50706A.002	TERCERA	Puerto de Fray Bentos
UY50706B.000	SEGUNDA	Paso Barrizal
UY400801.000	TERCERA	Desde Km 101 hasta Km 112
UY60801A.000		Terminal Orión
UY50801B.000		Paso Abrigo
UY50801C.000		Paso Ñandubayzal
UY400802.001	TERCERA	Desde Km 113 hasta Km 135
UY400803.001	TERCERA	Desde Km 136 hasta Km 157
UY400804.002		Desde Km 158 hasta Km 179
UY400805.000		Desde Km 180 hasta Km 204
UY400901.002		Desde Km 205 hasta Paso Perucho Verne
UY50901A.001		Puerto de Paysandú

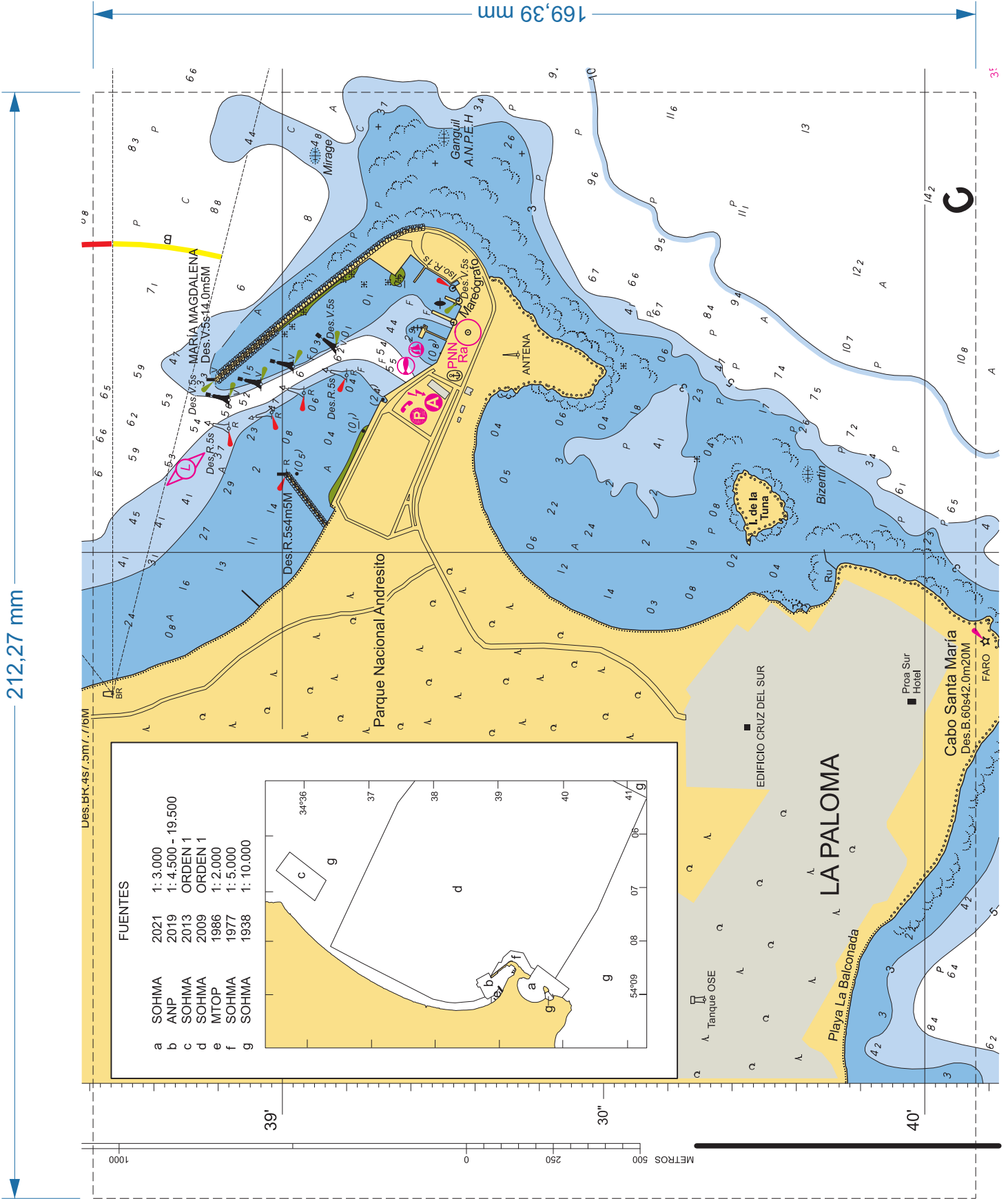
**CELDA ACTUALIZADAS AL MES DE SETIEMBRE DE 2021**

<b>CNE/ENC</b>	<b>Nº AVISO ORIGINADOR</b>
<b>DISTRIBUCION IC - ENC</b>	
UY400802.001	Aviso Definitivo *67/2021
UY400803.001	Aviso Definitivo *67/2021
UY400804.002	Aviso Definitivo *67/2021
UY400901.002	Aviso Definitivo *68/2021
UY50901A.001	Aviso Definitivo *68/2021



**PÁGINA EN BLANCO**

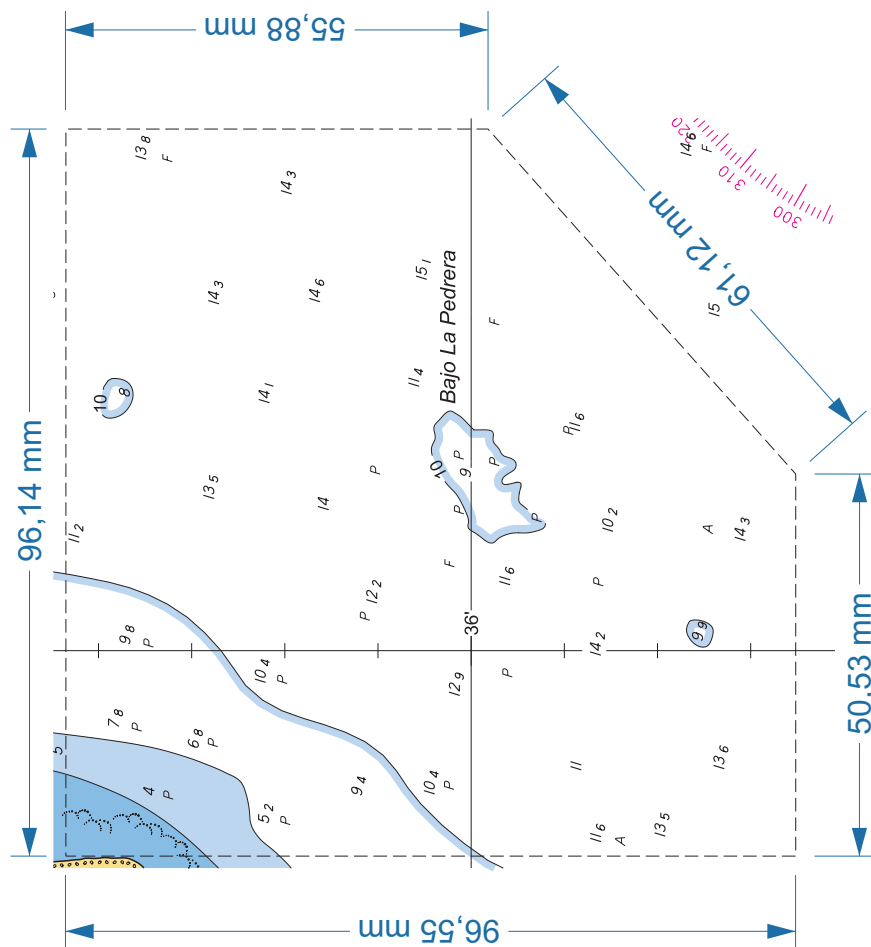
# Gráfico adjunto del Aviso Definitivo \*71/2021 para Carta Náutica 19



## NOTA

Al momento de realizar la impresión de los gráficos o notas, tener en consideración que se deberán configurar las propiedades de impresión del documento para ser impreso en la escala original, debiendo seleccionar la opción (de la configuración de impresión) Escala de Pagina "Ninguna". De no realizar la citada configuración causará la alteración de las medidas originales de éstos, pudiendo existir incompatibilidad en las medidas de la información impresa respecto a las Cartas.





NOTA

Al momento de realizar la impresión de los gráficos o notas, tener en consideración que se deberán configurar las propiedades de impresión del documento para ser impreso en la escala original, debiendo seleccionar la opción (de la configuración de impresión) Escala de Pagina "Ninguna". De no realizar la citada configuración causará la alteración de las medidas originales de éstos, pudiendo existir incompatibilidad en las medidas de la información impresa respecto a las Cartas.



---

**CORRECCIONES A LAS PUBLICACIONES NÁUTICAS**

---

**FE DE ERRATAS DEL FOLLETO DE AVISOS A LOS NAVEGANTES**

Sin novedad.

**III.1 NUEVAS PUBLICACIONES**

El Servicio de Oceanografía, Hidrografía y Meteorología de la Armada (SOHMA) ha editado las siguientes nuevas Publicaciones Náuticas:

- Publicación N° 2 “Catálogo de Cartas y Publicaciones Náuticas”, Edición 2021.
- Publicación N° 14 “Contribución al estudio de corrientes de marea”, Primera Edición 2021.
- Publicación N° 15 “La marea en la costa uruguaya: Casos de eventos extremos”, Primera Edición 2021.
- Lámina N° 53 “Jurisdicciones Marítimas”, Edición 2021.

The Service of Oceanography, Hydrography and Meteorology of the Navy (SOHMA) has published the following new Nautical Publications:

- Publication N° 2 “Catálogo de Cartas y Publicaciones Náuticas”, Edition 2021.
- Publication N° 14 “Contribución al estudio de corrientes de marea”, First Edition 2021.
- Publication N° 15 “La marea en la costa uruguaya: Casos de eventos extremos”, First Edition 2021.
- Nautical Print N° 53 “Jurisdicciones Marítimas”, Edition 2021.

### III

## CORRECCIONES A LAS PUBLICACIONES NÁUTICAS

### III.2 LISTA DE FAROS

PUBLICACIÓN N° 5  
(Edición 2017)

Correccion N° 29/2021:

1. En página VI-45, sustituir:

On page VI-45, replace:

(1) Número	(2) Área, nombre y ubicación	(3) Posición S/W	(4) Característica Intensidad	(5) Elevación	(6) Alcance nominal	(7) Descripción de la estructura/altura	(8) Observaciones
5070 H211-224.3	-Boya Gasoducto Km 13.5 (Especial) (AR)	34°42.57' 57°54.48'	Des(5)Am. 13s		5	Cilíndrica amarilla. M.T.: Cruz en forma de "X". 3	L.0.5s E.1.5(4) L.0.5s E.4.5s P. Ref. R. Bandas S y X
	*	*					

2. Sustituir por nuevas páginas V-3/V/4 y IX-3/IX-4; adjuntas al final de la Sección III.

Replace by new pages V-3/V/4 and IX-3/IX-4; attached at the end of Section III.

### LISTADO DE CORRECCIONES

Año	Número de corrección (Folleto)
2018	N°01 (F6) - N°02 (F7) - N°03 (F8) - N°04 (F9) - N°05 (F10) - N°06 (F11) - N°07 (F12)
2019	N°08 (F1) - N°09 (F2) - N°10 (F3) - N°11 (F4) - N°12 (F6) - N°13 (F8) - N°14 (F9) - N°15(F10) - N°16 (F11)
2020	N°17 (F4) - N°18 (F5) - N°19 (F8) - N°20 (F9) - N°21 (F10) - N°22 (F11)
2021	N°23 (F1) - N°24 (F2) - N°25 (F4) - N°26 (F5) - N°27 (F7) - N°28 (F8) - N°29 (F9)

### III

---

## CORRECCIONES A LAS PUBLICACIONES NÁUTICAS

---

### III.3 CATÁLOGO DE PUBLICACIONES NÁUTICAS

PUBLICACIÓN N° 2  
(Edición 2021)

Sin novedad.

#### LISTADO DE CORRECCIONES

Año	Número de Aviso Definitivo
2021	-



### III

---

## CORRECCIONES A LAS PUBLICACIONES NÁUTICAS

---

### III.4 LIBRO DE SÍMBOLOS Y ABREVIATURAS

PUBLICACIÓN N° 1  
(Edición 2012)

Sin novedad.

#### LISTADO DE CORRECCIONES

<b>Año</b>	<b>Número de Aviso Definitivo</b>
2012	*91 (F11)
2017	*43 (F5)
<b>Número de corrección (Folleto)</b>	
2018	N°01 (F5)
2019	-
2020	-
2021	N°02 (F5)

### III

---

## CORRECCIONES A LAS PUBLICACIONES NÁUTICAS

---

### III.5 OTRAS PUBLICACIONES (I.A.L.A., R.I.P.P.A., ETC)

SISTEMA DE BALIZAMIENTO MARÍTIMO I.A.L.A.  
PUBLICACIÓN N° 7  
(Edición 2016)

Sin novedad.

#### LISTADO DE CORRECCIONES

Año	Número de corrección (Folleto)
2018	N°01 (F8)
2019	-
2020	-
2021	N°02 (F7)

REGLAMENTO INTERNACIONAL PARA PREVENIR LOS ABORDAJES  
PUBLICACIÓN N° 10  
(Edición 2012)

Sin novedad.

#### LISTADO DE CORRECCIONES

Año	Número de corrección (Folleto)
2021	N°01 (F4) - N°02 (F7)

**PÁGINA EN BLANCO**

PÁGINAS A SUSTITUIR EN  
PUBLICACIÓN N° 5  
LISTA DE FAROS

**PÁGINA EN BLANCO**

(1) Número	(2) Área, nombre y ubicación	(3) Posición S/W	(4) Característica Intensidad	(5) Elevación	(6) Alcance nominal	(7) Descripción de la estructura/altura	(8) Observaciones
<b>OCÉANO ATLÁNTICO</b>							
ARROYO CHUY							
0001 G0644 DH2-4660	<b>Faro Chuy</b> BR	33°44.50' 53°22.42'	Des(2)B. 35s 2818800	43	<b>46</b>	Torre troncocónica de concreto armado, a franjas Rojas y Blancas. 30	L.1.0s E.8.0s L.1.0s E.25.0s RACON O (---) Bandas S y X RC
PUNTA DEL DIABLO							
0005 G0658	Baliza Sandra	34°02.67' 53°32.05'	Des.B. 5s	15	8	Mampostería Blanca.	L.0.5s E.4.5s Energía solar.
PROXIMIDADES PUNTA DEL DIABLO							
0010 G0660	Faro Punta Palmar	34°04.02' 53°33.05'	Des.B. 6s 974	21	10	Torre cilíndrica en fibra de vidrio a franjas Blancas (4) y Rojas (3) sobre base de hormigón. 12	L.0.3s E.5.7s Energía solar. <b>Ver Lámina N° 59</b> Faros del Uruguay.
CABO POLONIO							
0015 G0662	<b>Faro Cabo Polonio</b>	34°24.32' 53°46.67'	Des.B. 12s 225104	40	<b>22</b>	Torre circular de mampostería edificación con 3 aros Blancos y al pie Blanca. Cúpula a franjas radiales Blancas y Rojas. 26 metros.	L.0.2s E.11.8s <b>Ver Lámina N° 59</b> Faros del Uruguay.
PROXIMIDADES PUERTO LA PALOMA							
0020	<i>Boya Bajo Falkland</i> (Cardinal Este)	34°38.05' 54°07.42'	Q(3)B. 10s		4	Casco y torre Negra con franja ancha horizontal Amarilla. M.T.: 2 Conos Negros sup. 3	L.0.35s E.0.65s(2) L.0.35s E.7.65s Energía Solar.
0025	<i>Boya Bajo 18 de Julio</i> (Cardinal Sur)	34°38.72' 54°07.75'	Q(6)+DesL.B. 15s		4	Casco Negro. Torre Amarilla. M.T.: 2 Conos Negros sup. con vértices hacia abajo. 3	L.0.3s E.0.7s(6) L.2.0s E.7.0s Energía Solar.
0030 G0664	-Baliza María Victoria	34°38.74' 54°09.27'	Des.BR. 4s	7.0	B8.0 R6.0	Torre franjas horizontales Blancas y Rojas.	L.0.6s E.3.4s Sectorizada. Sector R.: 232°/270°(38°) (señala peligros de bajos). Sector B.: 270°/284°(14°) (señala Canal de entrada). Energía Solar.

(1) Número	(2) Área, nombre y ubicación	(3) Posición S/W	(4) Característica Intensidad	(5) Elevación	(6) Alcance nominal	(7) Descripción de la estructura/altura	(8) Observaciones
<b>OCÉANO ATLÁNTICO</b>							
PUERTO DE LA PALOMA							
0035 G0666	-Baliza Espigón de Cierre Oeste	34°39.01' 54°08.85'	Des.R. 5s	4	5	Torre Roja.	L.0.5s E.4.5s Puerto la Paloma.
0040 G0667	-Baliza María Magdalena	34°38.89' 54°08.67'	Des.V. 5s	14	5	Torre Verde.	L.0.5s E.4.5s Morro Escollera Puerto La Paloma. Energía Solar.
0045	-Boya Par 1 (Lateral Estribor)	34°38.92' 54°08.77'	Des.R. 5s			Casco y torre Rojo. M.T.: 1 Cono Rojo.	
0050	-Boya Par 1 (Lateral Babor)	34°38.92' 54°08.72'	Des.V. 5s			Casco y torre Verde. M.T.: 1 Cilindro Verde.	
0055	-Boya Par 2 (Lateral Estribor)	34°38.98' 54°08.73'	Des.R. 5s			Casco y torre Rojo. M.T.: 1 Cono Rojo.	
0060	-Boya Par 2 (Lateral Babor)	34°38.97' 54°08.68'	Des.V. 5s			Casco y torre Verde. M.T.: 1 Cilindro Verde.	
0065	-Boya Par 3 (Lateral Estribor)	34°39.03' 54°08.70'	Des.R. 5s			Casco y torre Rojo. M.T.: 1 Cono Rojo.	
0070	-Boya Par 3 (Lateral Babor)	34°39.02' 54°08.65'	Des.V. 5s			Casco y torre Verde. M.T.: 1 Cilindro Verde.	
0075	-Boya Par 4 (Lateral Estribor)	34°39.10' 54°08.67'	Des.R. 5s			Casco y torre Rojo. M.T.: 1 Cono Rojo.	
0080	-Boya Par 4 (Lateral Babor)	34°39.08' 54°08.62'	Des.V. 5s			Casco y torre Verde. M.T.: 1 Cilindro Verde.	
0082	-Baliza Rampa DNH	34°39.26' 54°08.50'	Iso.R. 1s	2.7	5	Torre de hormigón.	
0083	-Baliza Rampa ANPAL	34°39.27' 54°08.52'	Des.V. 5s	3.2	1	Torre de hormigón color verde. M.T.: 1 Cilindro Verde.	
CABO SANTA MARÍA							
0085 G0688	<b>Faro Cabo Santa María</b>	34°40.09' 54°09.17'	Des.B. 60s 117267	42	<b>20</b>	Torre circular de mampostería y edificaciones al pie de la misma Blancas, cúpula a franjas radiales Blancas y Rojas. 30	L.0.3s E.59.7s <b>Ver Lámina N° 59</b> Faros del Uruguay.
PUNTA JOSÉ IGNACIO							
0090 G0672	<b>Faro Punta José Ignacio</b>	34°50.78' 54°37.97'	Des.B. 2s 12774	32	<b>15</b>	Torre circular de piedra con edificaciones al pie, Blancas. Cúpula a franjas radiales Blancas y Rojas. En su torre tres aros Blancos. 25 metros.	L.0.3s E.1.7s <b>Ver Lámina N° 59</b> Faros del Uruguay.

# 1. ÍNDICE ALFABÉTICO DEL OCÉANO ATLÁNTICO SUR Y RÍO DE LA PLATA

<b>A</b>		CONCORDE, Boyarín .....	8105
ACCESO, Eje de canal, Boya .....	1855	COQUIMBO, Bajo, Boya .....	1105
AEROPUERTO CARRASCO, Faro Aeronáutico .....	1090	CUFRE, Banco, Boya .....	1655
AJO, Río, Balizas .....	6350/6355	<b>D</b>	
ALBA, Boya .....	8190	D.G.6, Chata, Boya .....	8020
ANGELINA, Boya .....	0110	DÁRSENA DE INFLAMABLES, Balizas .....	5775/5780
ANGLO N° 22, Boya y Boyarín .....	8565/8560	DÁRSENA FLUVIAL MUELLE W, Baliza .....	1370
ANITA, Roca, Boyarín .....	1830	DÁRSENA LA TEJA, Anterior, Enfilación .....	1410
ANTEPUERTO NORTE, Balizas .....	5645-5655	DÁRSENA LA TEJA, Morro S, Baliza .....	1446
ANTEPUERTO SUR, Balizas .....	5785-5820	DÁRSENA LA TEJA, Posterior, Enfilación .....	1415
ANTEPUERTO, Piedra, Boya .....	1360	DÁRSENA PROPANEROS, Boya y Balizas .....	5750-5765
APIPÉ, Boya y Boyarín .....	8085/8090	DE ESCALA, Muelle, Baliza .....	1365
APOLO, Boyas .....	8480/8485	DE LA CASILLA, Paso, Posterior, Enfilación .....	2105
ARAZATÍ, Banco, Boya .....	1645	DE OLIVOS, Puerto, Balizas .....	6215-6265
AREFERRO 21, Boya .....	8110	DEL ESTE, Bajo, Boya .....	1000
ARENERA ARROSPIDE, Boya .....	1650	DEL MONARCA, Bajo, Boya .....	1025
ARENORTE N° 6, Boya .....	8075	DEL SAUCE, Piedras, Boya .....	1700
ARLAPLA II, Boya N y S .....	8380/8385	DESEADO, Boyas .....	8300/8305
ARLAPLA V, Boya y Boyarín .....	8320/8325	DIAMANTE, Piedra, Baliza .....	4220
ARQUÍMEDES, Banco, Boya N y W .....	1070/1075	DIQUE D-2, Boya .....	8175
ASTARSA 23, Boya N y S .....	8360/8365	DIQUE DE CINTURA, Espigón "A", Baliza .....	1380
ATALAYA, Baliza .....	6325	DIQUE DE CINTURA, Espigón "B" Baliza .....	1385
AUSTRAL, Boya .....	8025	DIQUE NACIONAL, Acceso, Boyarines .....	1460-1490
AVHR N° 4, Boya y Boyarín .....	8635/8630	DIQUE NACIONAL, Anterior, Enfilación .....	1495
<b>B</b>		DIQUE NACIONAL, Posterior, Enfilación .....	1520
BÁLTICO, Boya .....	4660	DIQUE NACIONAL, Varadero, Boyarín .....	1525
BANCO CHICO, Paso, Boyas .....	3520-3565	DIRECCIONAL EXOLGAN, Baliza .....	5805
BANDAMA, Boya .....	1035	DON AGUSTÍN, Boyas .....	8245/8250
BATEL, Río, Boya E y W .....	4265/4270	DON ALEJANDRO, Baliza .....	8410
BEAUMANOIR, Roca, Boyarín .....	4175	DON AMÉRICO, Boya y Boyarín .....	8515/8510
BIGUA, Chata, Boya .....	1565	DON TOMAS ROLDAN, Boya .....	8195
BIKINI, Baliza N y S .....	6230/6235	DOÑA CARMEN, Boya y Boyarín .....	8585/8580
BRASILEIRA "M", Boya N y S .....	3200/3205	DOÑA CATALINA MARÍA, Boya y Boyarín .....	8535/8530
BUCEO, Puerto, Morro E escollera, Baliza .....	1110	DOÑA MARÍA, Boyarín E y W .....	8065/8070
BUCEO, Puerto, Morro W escollera, Baliza .....	1115	DORA, Boya E y W .....	8280/8285
BUEN VIAJE, Piedras, Boya y Boyarín .....	1100/1095	DOS BOCAS, Baliza .....	6345
BUENOS AIRES, Pto., Canal de acceso, Boyas .....	5305-5575	DUBROVNIK, Boya .....	8400
<b>C</b>		DUQUE DE ALBA, Baliza Toma de Agua .....	2110
CABLE EDESUR, Boyas .....	5790/5795	18 DE JULIO, Bajo, Boya .....	0025
CABO POLONIO, Faro .....	0015	242 B, Boya NW y SE .....	8270/8275
CABO SANTA MARÍA, Faro .....	0085	<b>E</b>	
CACHALOTE I, Boyarín .....	1795	EDIFICIO TORRES EL FARO, Baliza .....	5820
CALIPSO Y TN-1601, Boya y Boyarín .....	8395/8390	EL ARRIERO, Piedra, Baliza .....	1590
CALPEAN STAR, Boya .....	1300	EMILIO MITRE, Canal, Boyas .....	5825-6110
CAMACHO, Canal, Boyas y Boyarines .....	2120-2265	ESC. DE CIERRE INTERIOR, Morro, Baliza .....	1050
CAPITÁN CURBELO, Radio Faro Aeronáutico .....	1030	ESC. EXTERIOR, Morro, Baliza .....	1045
CARAYA, Boya y Boyarín .....	8130/8135	ESC. OESTE, Morro N, Baliza .....	1355
CARMELO, Anterior, Enfilación .....	2100	ESC. OESTE, Morro S, Baliza .....	1350
CARMELO, Entrada, Boya N° 2 .....	1975	ESPIGÓN "F", Baliza .....	1405
CARMELO, Escollera sur, entrada, Baliza .....	2095	EX CANAL COSTANERO, Balizas y Boyas .....	6145-6210
CERRO DE MONTEVIDEO, Faro .....	1530	EX PONTÓN PRÁCTICOS "CHACO", Boya N y S .....	3110/3115
CHICHITA, Boyarín .....	8160	EX SEMÁFORO RIACHUELO, Baliza S .....	5810
CHOLO, Boya y Boyarín .....	8310/8315	EX SEMÁFORO, Baliza .....	5140
CHUI, Faro .....	0001	<b>F</b>	
CIC-1, Boya .....	6180	FALKLAND, Bajo, Boya .....	0020
CIC-2, Boya .....	8405	FARALLÓN, Faro .....	1800
CIC-3, Boya .....	8420	<b>G</b>	
CIC-4, Boya .....	8430	GARNET, Bajo, Boya .....	1810
CIC-5, Boya .....	8435	GASODUCTO, Boyas .....	5060-5085
CIUDAD DE ASUNCIÓN, Boya S y N .....	8210/8215	GEMMA, Boya y Boyarín .....	8330/8335
CIUDAD DE CORRIENTES, Boyas .....	8030/8035	GIACHINO, Baliza .....	5770
CLUB NÁUTICO QUILMES, Balizas y Boya .....	6290-6305	GRAF SPEE, Boya y Boyarín .....	1540/1545
COLONIA DEL SACRAMENTO, Faro .....	1785	GRAL BALDISSERA, Boyarín .....	8670
COLONIA, Puerto franco, Baliza .....	1775	GRÚA D.H.2, Boya .....	1550
COLONIA, Puerto, Morro E escollera, Baliza .....	1770	GUALEGUAYCHÚ I, Boyas .....	5315/5320
COLONIA, Puerto, Morro W escollera, Baliza .....	1765		
COLONIA, Puerto, Piedra, Boyarín .....	1780		
CONCHILLAS, Arroyo, Canal de acceso, Boyarines .....	1900-1910		
CONCHILLAS, Muelle, Baliza .....	1895		



**H**  
HILLSTONE, Boya N y S..... 8225/8230

**I**  
INGLÉS, Banco, Boya E y N..... 1055/1060  
INTERMEDIO, Canal, Boyas..... 3460-3515  
INTRAMAR V, Boya..... 8120  
IRENE, Boyas..... 8095/8100  
ISLA DE FLORES, Faro..... 1065  
ISLA DE LOBOS, Faro..... 0100  
ISLA GORRITI, Baliza..... 1020  
ISLA LÓPEZ DEL ESTE, Boya S..... 1845  
ISLA LÓPEZ DEL OESTE, Boya W..... 1850  
ISLA SOLA, Canal S, Boyas y Boyarines..... 1980-2085  
ISLAS MALVINAS, Boya y Boyarín..... 8000/8005

**J**  
JESÚS MARÍA, Banco, Boya..... 1630

**L**  
LA CHINA, Boya y Boyarín..... 8460/8465  
LA LAJA, Bajo, Boya..... 1840  
LA MADRUGADA, Boya..... 8115  
LA PANELA, Faro..... 1560  
LA PLATA, Baliza..... 5055  
LA PLATA, Puerto, Balizas Interiores..... 5090-5165  
LA SABINA, Piedra, Boya..... 1459  
LA TOMA, Baliza..... 5300  
LAMBARÉ, Boyas..... 4135/4140  
LAS PIPAS, Piedras, Boya..... 1740  
LOS BANQUITOS, Bajo, Boya..... 1015  
LOS MULEQUES, Boyarín..... 1835  
LOUIS, Boya NE y Boyarín SW..... 8490/8495  
LUJÁN, Río, Baliza..... 6270

**M**  
MACIEL, Muelle "A", Baliza..... 1375  
MAGDALENA, Boya..... 3630  
MAGDALENA, Canal de la..... 3600-3630  
MAREOGRÁFICO, Pilote..... 4005  
MARÍA MAGDALENA, Baliza..... 0040  
MARÍA VICTORIA, Baliza..... 0030  
MARTIN GARCIA, Canales a, Boyas..... 4000-4665  
MARTIN GARCIA, Muelle, Baliza..... 4505  
MINERVA, Boya y Boyarín..... 8555/8550  
MINISTRO DI TOMASSO, Boya y Boyarín..... 8600/8605  
MIRAMAR, Faro..... 0145  
MIRASOL, Boya S y N..... 5695/5700  
MIURA, Boyas..... 8040/8045  
MONTEVIDEO, Pto., Canal de acceso, Boyas..... 1160-1340  
M, Casco, Boya..... 8200  
1013 "A", Barcaza, Boya y Boyarín..... 8455/8450

**N**  
Nº 1, Boya..... 1420  
Nº 2, Boya..... 1445  
NORMA MABEL, Boya..... 8425  
N, Casco, Boya..... 8205  
Nº 10, Roca, Boya y Boyarín..... 8655/8650  
NORTE, Canal, Boyas..... 5580-5640  
NORTE, Chata, Boya..... 3110  
NORTE, Escollera, Baliza..... 2100  
916 "B", Barcaza, Boya y Boyarín..... 8505/8500

**O**  
OYARVIDE, Torre y Baliza..... 3395/3400  
O, Casco, Boyarín..... 8220

**P**  
PARANÁ DE LAS PALMAS, Balizas y Boyas..... 6115-6140  
PARANÁ GUAZÚ, Acceso, Río, Boyas..... 15000-15015  
PARANÁ, Chata, Boya..... 8060  
PESQUERO SAN JORGE, Boya y Boyarín..... 8010/8015  
PETROLERA, Boya..... 0095  
PITUCA, Boya y Boyarín..... 8525/8520

PLUTUS, Boya..... 8080  
PRIN SEA, Boya y Boyarín..... 8140/8145  
PUNTA ARTILLEROS, Boya..... 1735  
PUNTA BRAVA, Emisario, Boyas..... 1135-1145  
PUNTA BRAVA, Faro..... 1130  
PUNTA DEL ESTE, Faro..... 0115  
PUNTA DEL SAUCE, Emisario, Boya y Boyarines..... 1720-1730  
PUNTA ESPINILLO, Boya..... 1570  
PUNTA INDIO, Canal, Boyas..... 3000-3455  
PUNTA JOSÉ IGNACIO, Faro..... 0090  
PUNTA MÉDANOS, Faro..... 0120  
PUNTA MEMORIA, Boya N y S..... 8260/8265  
PUNTA MOGOTES, Faro..... 0140  
PUNTA NEGRA, Baliza..... 1040  
PUNTA PALMAR, Faro..... 0010  
PUNTA PIEDRAS, Faro..... 6330  
PUNTA ROSARIO, Boya..... 1665

**Q**  
QUEBRADA DEL BANCO ORTIZ, Boya..... 1640  
QUEQUEN, Faro..... 0150  
QUERANDI, Faro..... 0125

**R**  
RAMBLA, Boyas..... 8350/8355  
RAMPA ANPAL, Baliza..... 0083  
RAMPA DNH, Baliza..... 0082  
RANCHERA, Boyarín..... 8170  
RIACHUELO, Arroyo, Recalada, Boya..... 1745  
RIACHUELO, Arroyo, Eje de canal, Baliza..... 1760  
RIACHUELO, Arroyo, Morro E escollera, Baliza..... 1750  
RIACHUELO, Arroyo, Morro W escollera, Baliza..... 1755  
ROBERTO Y NÉLIDA, Boya..... 4440  
ROSARIO, Río, Anterior, Enfilación..... 1690  
ROSARIO, Río, Eje de canal, Boya..... 1685  
ROSARIO, Río, Posterior, Enfilación..... 1695

**S**  
SALADO, Río, Baliza..... 6335  
SAN ANTONIO, Faro, Enfilación, Baliza..... 6365  
SAN ANTONIO, Faro..... 6370  
SAN CLEMENTE DEL TUYU, Baliza..... 6340  
SAN GABRIEL, Canal, Boyas..... 1805-1825  
SAN ISIDRO, Balizas..... 6265/6260  
SAN JORGE, Boya..... 0105  
SAN JUAN, Río, Baliza..... 1890  
SAN JUAN, Río, Canal de acceso, Boyarines..... 1860-1885  
SAN SEBASTIÁN, Boya..... 8185  
SANDRA, Baliza..... 0005  
SANTA CATALINA, Boya y Boyarín..... 8615/8610  
SANTA LUCÍA, Acceso, Río, Boyas..... 1610-1620  
SANTA LUCIA, Banco, Boya..... 1625  
SANTA LUCIA, Ensenada, Boyas..... 1575-1600  
SANTA MARÍA MAGDALENA, Boyarín..... 8155  
SANTA RITA, Baliza..... 1790  
SANTIAGO, Río, ACC. PTO ROCCA, Balizas y Boyas..... 5170-5300  
SANTIAGO, Río, Boya y Boyarín..... 8440/8445  
SANTO DOMINGO, Canal, Boyas y Boyarines..... 1915-1970  
SARA, Bajo, Boya..... 1085  
SARANDÍ, Escollera, Baliza..... 1345  
SAUCE, Puerto, Morro N escollera, Baliza..... 1710  
SAUCE, Puerto, Morro S escollera, Baliza..... 1705  
SOFÍA, Boya y Boyarín..... 8590/8595  
SPERANZA, Boya NE y SW..... 5380/5385  
SUKY, Baliza..... 1010  
SUR, Canal, Boyas..... 5660-5745  
SUR, Eje de canal, Boya..... 2090  
SUR, Escollera, Baliza..... 2095

**T**  
TABARE II, Boya y Boyarín..... 8055/8050  
TAGUS, Roca, Boya..... 1535  
TANDIL, Boya y Boyarín..... 8625/8620  
TERESA ROSA, Boyas..... 8470/8475  
TOLEDO, Baliza..... 6360

---

**RADIOAVISOS NÁUTICOS**


---

Vigentes al 30 setiembre de 2021.-

0581.21 RÍO DE LA PLATA  
PUNTA YEGUAS  
En 34°54'04" S 056°18'16" W, varado B/KS "SUR ESTE 709" 6KSB  
Se recomienda navegar con precaución en la zona.

Anula Aviso N° 0545.21

RÍO DE LA PLATA  
PUNTA YEGUAS  
In 34°54'04" S 056°18'16" W stranded B/KS "SUR ESTE 709" 6KSB.  
Mariners are advised navigate with caution in the zone.

Notice N° 0545.21, cancelled

0582.21 RÍO DE LA PLATA  
PUNTA BRAVA  
Por tareas de construcción de nueva terminal portuaria, se han instalado Boyarines Especiales sin lumínica y Marca de tope (cruz amarilla), fondeados en:

1. 34°55'53" S 056°09'43" W
2. 34°55'53" S 056°09'53" W
3. 34°56'07" S 056°09'46" W

Y Boyarín Especial en 34°56'00" S 056°09'53" W con las siguientes características:

- Destellos amarillos cada 5 segundos
- Alcance Nominal 1 Milla Náutica

Navegar con precaución en la zona.

Anula Aviso N° 0546.21

RÍO DE LA PLATA  
PUNTA BRAVA  
Due to the construction of a new port terminal, established Special Buoys without light and Topmark (yellow cross) anchored in:

1. 34°55'53" S 056°09'43" W
2. 34°55'53" S 056°09'53" W
3. 34°56'07" S 056°09'46" W

And Special Buoy established on 34°56'00" S 056°09'53" W with the following characteristics:

- Yellow flash 5 seconds
- Range 1 Nautical Mile

Mariners are advised navigate with precaution in the zone.

Notice 0546.21, cancelled

0583.21 RÍO DE LA PLATA  
PIEDRAS DE CAPURRO  
Por tareas de construcción de la nueva terminal portuaria, se han instalado nuevos servicios de balizamiento, con las siguientes características:

- Color amarillo
- Destellos amarillos cada 4 segundos
- Alcance 1 Milla Náutica

Fondeados en:

1. 34°52.962' S 056°13.467' W
2. 34°53.052' S 056°13.273' W
3. 34°53.000' S 056°13.149' W

Navegar con precaución en la zona.

Anula Aviso N° 0547.21

---

**RADIOAVISOS NÁUTICOS**


---

Vigentes al 30 setiembre de 2021.-

**RÍO DE LA PLATA  
PIEDRAS DE CAPURRO**

Due to the construction of a new port terminal, established new beaconing services with the following characteristics:

- Yellow colour
- Yellow flashes 4 seconds
- Range 1 Nautical Mile

Anchored on:

1. 34°52.962' S      056°13.467' W
2. 34°53.052' S      056°13.273' W
3. 34°53.000' S      056°13.149' W

Mariners are advised navigate with precaution in the zone.

Notice 0547.21, cancelled

**0611.21 RÍO DE LA PLATA  
PROXIMIDADES BANCO ORTÍZ**

Se realizan tareas de recuperación de restos de naufragio de Barcaza "Cleopatra" en 34°40.1' S 057° 23.8' W, por cualquier información comunicarse con Sub Prefectura de Juan Lacaze.

**RÍO DE LA PLATA  
BANCO ORTÍZ VICINITY**

Recovery operations of wreck of Barge "Cleopatra" are in progress at 34°40.1 'S 057° 23.8' W, for any information contact Juan Lacaze Sub Prefecture.

**0615.21 RÍO DE LA PLATA  
NOVEDADES DE BALIZAMIENTO**

Novedades actualizadas: Señales N° 1110, 1115, 1350

**CANAL ACCESO PUERTO DE MONTEVIDEO**

N° 1160 – Boya Km 42.4 Aguas Seguras, sistema racon no operativo.

N° 1245 – Boya Par Km13.5 Lateral Estribor, corrida 100 mts. al N.

N° 1255 – Boya Par Km 11 Lateral Babor, corrida 30 mts. al SW.

N° 1285 – Boya Eje Km 9.35 Aguas Seguras, sistema racon no operativo.

**BAHÍA DE MONTEVIDEO**

N° 1350 – Baliza Morro Sur Escollera Oeste, luz no confiable.

N° 1360 – Boya Piedra Antepuerto Lateral Estribor, corrida 15 mts. al E.

N° 1390 – Boya Lateral Babor, retirada temporalmente a cabecera de Muelle "A".

**CANAL DE ACCESO A DÁRSENA LA TEJA**

N° 1425 – Boya de Amarre A1, falta.

N° 1430 – Boya de Amarre A2, falta.

**ACCESO A DIQUE NACIONAL - CERRO**

N° 1480 – Boyarín N° 3 Lateral Estribor, corrido 15 mts. al N.

**PROXIMIDADES PUNTA LOBOS**

N° 1551 – Boya Cardinal Sur Emisario Punta Yeguas, falta.

**PROXIMIDADES PUNTA DE SAYAGO**

N° 1570 – Boya Lateral Estribor Punta Espinillo, falta.

**ENSENADA DE SANTA LUCÍA**

N° 1575 – Boya Especial Emisario Punta del Tigre, apagada.

N° 1576 – Boya Especial Emisario Punta del Tigre E, falta.

N° 1577 – Boya Especial Emisario Punta del Tigre W, falta.

**CANAL DE ACCESO A RÍO SAN JUAN**

N° 1856 – Boyarín N°1 Aguas Seguras, corrido (encontrándose en 34°16'24.7" S 057°59'37.6" W).

---

**RADIOAVISOS NÁUTICOS**


---

Vigentes al 30 setiembre de 2021.-

**CANAL DE ACCESO ARROYO CONCHILLAS O SAN FRANCISCO**

Nº 1910 – Boyarín Nº 3 Lateral Estribor, falta.

**CANAL SANTO DOMINGO**

Nº 1930 – Boya Nº 5 Lateral Estribor, falta.

Nº 1935 – Boya Nº 7 Lateral Babor, falta.

Nº 1950 – Boya Nº 13 Lateral Babor, falta.

Nº 1965 – Boya Nº 15 Lateral Babor, falta.

**CANAL SUR ISLA SOLA**

Nº 1975 – Boya Nº 1 Aguas Seguras, falta.

Nº 1990 – Boya Nº 3 Aguas Seguras, falta.

**CANAL CAMACHO**

Nº 2120 – Boya Par Nº 1 Lateral Estribor, falta.

Nº 2125 – Boyarín Par Nº 1 Lateral Babor, falta.

Nº 2130 – Boyarín Nº 2 Lateral Estribor, falta.

Nº 2140 – Boyarín Par Nº 4 Lateral Estribor, falta.

Nº 2150 – Boyarín Nº 5 Lateral Estribor, falta.

Nº 2155 – Boyarín Nº 6 Lateral Estribor, falta.

Nº 2165 – Boyarín Par Nº 7 Lateral Babor, falta.

Nº 2170 – Boyarín Nº 8 Lateral Estribor, falta.

Nº 2175 – Boyarín Nº 9 Lateral Estribor, falta.

Nº 2205 – Boyarín Nº 14 Lateral Estribor, falta.

Nº 2210 – Boyarín Nº 15 Lateral Estribor, falta.

Nº 2215 – Boyarín Nº 16 Lateral Estribor, falta.

Nº 2230 – Boyarín Nº 19 Lateral Estribor, falta.

Nº 2240 – Boya Par Nº 20 Lateral Babor, falta.

Nº 2265 – Boyarín Par Nº 24 Lateral Babor, falta.

**CANAL PUNTA INDIO**

Nº 3025 – Boya Par Km 233 Lateral Babor, falta.

Nº 3045 – Boya Par Km 227 Lateral Babor, falta.

Nº 3160 – Boya Par Km 191.4 Lateral Estribor, falta.

Nº 3310 – Boya Par Km 153 Lateral Estribor, falta.

Nº 3345 – Boya Par Nº21 Km 145 Lateral Babor, apagada.

Nº 3355 – Boya Par Nº22 Km 143.9 Lateral Babor, apagada.

**CANAL INTERMEDIO**

Nº 3470 – Boya Nº 33 Km 105 Aguas Seguras, apagada.

**PASO BANCO CHICO**

Nº 3520 – Boya Aguas Km 77 Seguras, corrida.

Nº 3530 – Boya Par Km 73.6 Lateral Estribor, apagada.

**GASODUCTO**

Nº 5060 – Boya Km 10 Especial, averiada y apagada.

Nº 5065 – Boya Km 12 Especial, falta.

Nº 5070 – Boya Km 14 Especial, falta.

Nº 5075 – Boya Km 14.6 Lateral Babor, falta.

Nº 5086 – Boya Peligro Aislado “Pontón Indio”, falta.

**CASCOS A PIQUE FUERA DE LOS CANALES - RÍO DE LA PLATA EXTERIOR****PROXIMIDADES BANCO INGLÉS**

Nº 8020 – Boya Nº 6 Peligro Aislado “Chata D.G.6”, falta.

**CASCOS A PIQUE FUERA DE LOS CANALES - BANCO ORTÍZ**

Nº 8065 – Boyarín Lateral Babor “Doña María Este”, falta.

Nº 8075 – Boya Peligro Aislado “Arenorte Nº 6”, falta.

Nº 8070 – Boyarín Lateral Babor “Doña María Oeste”, falta.

Nº 8105 – Boyarín Peligro Aislado “Concorde”, falta.

---

**RADIOAVISOS NÁUTICOS**


---

Vigentes al 30 setiembre de 2021.-

CASCOS A PIQUE FUERA DE LOS CANALES - RADA LA PLATA  
N° 8230 – Boya Peligro Aislado “Hillstone Sur”, falta.

Anula Aviso N° 0614.21

RÍO DE LA PLATA  
BUOYAGE NEWS

New updates: Signals N° 1110, 1115, 1350

ACCESS CHANNEL TO MONTEVIDEO HARBOR

N° 1160 – Safe Water Buoy Km 42.4, racon inoperative.

N° 1245 – Starboard Hand Buoy Km 13.5, moved 100 mts. to N.

N° 1255 – Port Hand Buoy Km 11, moved 30 mts. to SW.

N° 1285 – Safe Water Buoy Eje Km 9.35, racon inoperative.

MONTEVIDEO BAY

N° 1350 – Beacon Morro Sur Escollera Oeste, light unreliable.

N° 1360 – Starboard Hand Buoy Piedra Antepuerto, moved 15 mts. to||| E.

N° 1390 – Port Hand Buoy, temporarily removed to Pier “A”.

ACCESS CHANNEL TO DÁRSENA LA TEJA

N° 1425 – Mooring Buoy A1, missing.

N° 1430 – Mooring Buoy A2, missing.

ACCESS TO DIQUE NACIONAL - CERRO

N° 1480 – Starboard Hand Buoy, N° 3 moved 15 mts. to N.

PUNTA LOBOS VICINITY

N° 1551 – South Cardinal Buoy Emisario Punta Yeguas, missing.

PUNTA DE SAYAGO VICINITY

N° 1570 – Starboard Hand Buoy Punta Espinillo, missing.

SANTA LUCÍA BAY

N° 1575 – Special Buoy Emisario Punta del Tigre, unlit.

N° 1576 – Special Buoy Emisario Punta del Tigre E, missing.

N° 1577 – Special Buoy Emisario Punta del Tigre W, missing.

ACCESS CHANNEL TO RÍO SAN JUAN

N° 1856 – Safe Water Buoy N°1, moved (being found on 34°16'24.7" S 057°59'37.6" W).

ACCESS CHANNEL TO ARROYO CONCHILLAS O SAN FRANCISCO

N° 1910 – Starboard Hand Buoy N° 3, missing.

SANTO DOMINGO CHANNEL

N° 1930 – Starboard Hand Buoy N° 5, missing.

N° 1935 – Port Hand Buoy N° 7, missing.

N° 1950 – Port Hand Buoy N° 13, missing.

N° 1965 – Port Hand Buoy N° 15, missing.

SUR ISLA SOLA CHANNEL

N° 1975 – Safe Water Buoy N° 1, missing.

N° 1990 – Safe Water Buoy N° 3, missing.

CAMACHO CHANNEL

N° 2120 – Starboard Hand Buoy N° 1, missing.

N° 2125 – Port Hand Buoy N° 1, missing.

N° 2130 – Starboard Hand Buoy N° 2, missing.

N° 2140 – Starboard Hand Buoy N° 4, missing.

N° 2150 – Starboard Hand Buoy N° 5, missing.

N° 2155 – Starboard Hand Buoy N° 6, missing.

N° 2165 – Port Hand Buoy N° 7, missing.

N° 2170 – Starboard Hand Buoy N° 8, missing.

---

**RADIOAVISOS NÁUTICOS**


---

Vigentes al 30 setiembre de 2021.-

**CAMACHO CHANNEL**

- Nº 2175 – Starboard Hand Buoy Nº 9, missing.
- Nº 2205 – Starboard Hand Buoy Nº 14, missing.
- Nº 2210 – Starboard Hand Buoy Nº 15, missing.
- Nº 2215 – Starboard Hand Buoy Nº 16, missing.
- Nº 2230 – Starboard Hand Buoy Nº 19, missing.
- Nº 2240 – Port Hand Buoy Nº 20, missing.
- Nº 2265 – Port Hand Buoy Nº 24, missing.

**PUNTA INDIO CHANNEL**

- Nº 3025 – Port Hand Buoy Km 233, missing.
- Nº 3045 – Port Hand Buoy Km 227, missing.
- Nº 3160 – Starboard Hand Buoy Km 191.4, missing.
- Nº 3310 – Starboard Hand Buoy Km 153, missing.
- Nº 3345 – Port Hand Buoyr Nº21 Km 145, unlit.
- Nº 3355 – Port Hand Buoy Nº22 Km 143.9, unlit.

**INTERMEDIO CHANNEL**

- Nº 3470 – Safe Water Buoy Nº 33 Km 105, unlit.

**PASO BANCO CHICO**

- Nº 3520 – Safe Km 77 Water Buoy, moved.
- Nº 3530 – Starboard Hand Buoy Km 73.6, unlit.

**GASODUCTO**

- Nº 5060 – Special Buoy Km 10, damaged and unlit.
- Nº 5065 – Special Buoy Km 12, missing.
- Nº 5070 – Special Buoy Km 14, missing.
- Nº 5075 – Port Hand Buoy Km 14.6, missing.
- Nº 5086 – Isolated Danger Buoy “Pontón Indio”, missing.

**WRECKS OUTSIDE THE CHANNELS - EXTERIOR RÍO DE LA PLATA  
BANCO INGLÉS VICINITY**

- Nº 8020 – Isolated Danger Buoy Nº 6 “Chata D.G.6”, missing.

**WRECKS OUTSIDE THE CHANNELS - BANCO ORTÍZ**

- Nº 8065 – Port Hand Buoy “Doña María Este”, missing.
- Nº 8075 – Isolated Danger Buoy “Arenorte Nº 6”, missing.
- Nº 8070 – Port Hand Buoy “Doña María Oeste”, missing.
- Nº 8105 – Isolated Danger Buoy “Concorde”, missing.

**WRECKS OUTSIDE THE CHANNELS - RADA LA PLATA**

- Nº 8230 – Isolated Danger Buoy “Hillstone Sur”, missing.

Notice Nº 0614.21, cancelled.

**0617.21 RÍO URUGUAY****NOVEDADES DE BALIZAMIENTO**

Novedad actualizada: Señal Nº 9190

**ACCESO A RÍO PARANÁ BRAVO**

- Nº 9005 – Boya Par Km 138 Lateral Estribor, corrida 58 mts. al NW.
- Nº 9010 – Boya Par Km 138 Lateral Babor, corrida 74 mts. al NW.
- Nº 9015 – Boya Km 138.5 Lateral Babor, corrida 103 mts. al NE.
- Nº 9020 – Boya Km 139 Lateral Estribor, corrida 74 mts. al E.

**PROXIMIDADES ARROYO SAUCE**

- Nº 9090 – Boya Nº 3 ANP, luz no confiable.

**PUNTA CARBÓN**

- Nº 9105 – Boya Km 8.6 Lateral Babor, falta.



---

**RADIOAVISOS NÁUTICOS**


---

Vigentes al 30 setiembre de 2021.-

**PROXIMIDADES ARROYO DE LA AGRACIADA**

- Nº 9125 – Boya Km 18.4 Lateral Babor, falta.  
 Nº 9130 – Boya Km 21.4 Lateral Estribor, apagada.

**PUNTA DEL ARENAL**

- Nº 9145 – Boya Km 26.0 Especial, luz no confiable.

**CANAL MÁRQUEZ**

- Nº 9160 – Boya Par Km 29.2 Lateral Babor, falta.  
 Nº 9175 – Boya Par Km 30.4 Lateral Babor, falta.  
 Nº 9185 – Boya Km 34.3 Lateral Babor, falta.

**PASO MÁRQUEZ**

- Nº 9205 – Boya Km 36.2 Peligro Aislado Intramar IV, luz no confiable y corrida 27 mts. al SE.  
 Nº 9210 – Boya Km 36.7 Lateral Estribor, averiada.

**BANCO DE MÁRQUEZ**

- Nº 9220 – Boya Km 37.6 Peligro Aislado Chata Potrero, falta.

**PASO MÁRQUEZ**

- Nº 9225 – Boya Par Km 38.1 Lateral Babor, apagada y corrida 26 mts. al NE.  
 Nº 9255 – Boya Par Km 41.3 Lateral Babor, averiada y apagada.  
 Nº 9265 – Boya Par Km 43.4 Lateral Estribor, apagada y corrida 30 mts. al SW.

**PUNTA CABEZA DE NEGRO**

- Nº 9285 – Boya Km 47.5 Lateral Estribor, corrida 45 mts. al SW.

**PASO PUNTA AMARILLA**

- Nº 9290 – Boya Km 49.1 Lateral Estribor, falta.  
 Nº 9305 – Boya Km 51.4 Lateral Estribor, apagada.  
 Nº 9315 – Boya Km 53.6 Lateral Babor, falta.  
 Nº 9340 – Boya Km 54.6 Lateral Babor, apagada y corrida 35 mts. al N.

**CANAL DE LAS TARANTANAS**

- Nº 9350 – Boya Km 58.4 Peligro Aislado “María Celia”, apagada y corrida 120 mts. al SW.

**ISLA LOBOS CHICA**

- Nº 9370 – Boya Km 64.3 Lateral Estribor, corrida 2.4 millas náuticas al N.

**ACCESO A RIACHO YAGUARÍ**

- Nº 9375 – Boya Km 65.4 Lateral Babor “Boca del Yaguarí”, corrida 37 mts. al NNE.

**CANAL PRINCIPAL**

- Nº 9385 – Boya Km 68.3 Lateral Babor, falta.  
 Nº 9395 – Boya Km 70.3 Lateral Babor, falta.

**PASO PUNTA CABALLOS**

- Nº 9405 – Boya Km 73.8 Lateral Babor, apagada y corrida 30 mts. al N.  
 Nº 9420 – Boya Km 75 Lateral Babor, apagada.  
 Nº 9425 – Boya Km 76.3 Peligro Aislado “Chata Nº 17”, apagada y corrida 43 mts. al SE.

**CANAL DE LOS INGLESES**

- Nº 9435 – Boya Par Km 77.6 Lateral Estribor, apagada.  
 Nº 9440 – Boya Km 78.8 Lateral Estribor, apagada.  
 Nº 9445 – Boya Km 80 Lateral Babor, falta.  
 Nº 9455 – Boya Km 83.2 Lateral Estribor, falta.  
 Nº 9460 – Boya Km 84.8 Lateral Estribor, apagada y corrida 28 mts. al SW.

**PASO BARRIZAL**

- Nº 9475 – Boya Km 87.2 Lateral Babor, apagada.  
 Nº 9480 – Boya Km 88.4 Lateral Babor, apagada.  
 Nº 9490 – Boya Especial T8U, apagada.  
 Nº 9500 – Boya Km 89.5 Lateral Babor, apagada.  
 Nº 9515 – Boya Especial T7A, falta.

---

**RADIOAVISOS NÁUTICOS**


---

Vigentes al 30 setiembre de 2021.-

**CANAL DE LA BARRA ACCESO AL RIACHO GUALEGUAYCHÚ**

Nº 9520 – Boya Km 94.3 Canal Principal Estribor Entrada Río Gualeguaychú, falta.

**PROXIMIDADES PUNTA RÍOS**

Nº 9565 – Boya Km 94.2 Peligro Aislado Doña Teodolina, falta.

**PROXIMIDADES PUERTO DE FRAY BENTOS**

Nº 9625 – Boya Especial T5U, apagada y corrida 38 mts. al W.

**PUENTE INTERNACIONAL LIBERTADOR GENERAL SAN MARTÍN**

Nº 9665 – Boya Par Km 104.2 Lateral Babor, apagada.

Nº 9680 – Boya Par Km 105.4 Lateral Estribor, apagada.

**VISTA NAVEGANDO AGUAS ABAJO**

Nº 30000 – Baliza Km 105.15, luz no confiable.

Nº 30015 – Baliza Km 105.15, luz no confiable.

Nº 30025 – Baliza Km 105.15, luz no confiable.

**VISTA NAVEGANDO AGUAS ARRIBA**

Nº 30035 – Baliza Km 105.2, apagada.

Nº 30045 – Baliza Km 105.2, apagada.

Nº 30065 – Baliza Km 105.2, apagada.

**CANAL M'BOPICUÁ**

Nº 9705 – Boya Especial T3U, apagada y corrida 45 mts. al SW.

**PASO ABRIGO**

Nº 9745 – Boya Especial T3A, apagada y corrida 50 mts. al SSW.

Nº 9750 – Boya Km 108.2 Lateral Babor, corrida 31 mts. al SE.

Nº 9755 – Boya Km 108.9 Lateral Babor, apagada.

**PASO ÑANDUBAYZÁL**

Nº 9765 – Boya Km 111.0 Lateral Babor, corrida 44 mts. al W.

Nº 9770 – Boya Km 111.9 Lateral Estribor, apagada.

**PROXIMIDADES ARROYO DOLORES**

Nº 9775 – Boya Km 113.5 Lateral Babor, corrida 27 mts SE.

**PROXIMIDADES ISLA ZAPATERO**

Nº 9785 – Boya Km 115.6 Lateral Babor, luz no confiable.

**PASO TRES CRUCES**

Nº 9805 – Boya Km 118.5 Lateral Babor, apagada y corrida 45 mts. al W.

Nº 9810 – Boya Km 120.3 Lateral Estribor, apagada.

Nº 9820 – Boya Km 121.3 Lateral Estribor, apagada y corrida 35 mts. al W.

**ISLA NARANJITO**

Nº 9825 – Boya Km 123.0 Lateral Babor, luz no confiable y corrida 29 mts SE.

**CANAL DE LA FILOMENA**

Nº 9830 – Boya Km 125.6 Lateral Estribor, apagada.

Nº 9835 – Boya Km 128.4 Lateral Babor, apagada.

Nº 9840 – Boya Km 130.8 Lateral Babor, apagada.

Nº 9845 – Boya Km 131.6 Lateral Babor, apagada.

Nº 9850 – Boya Km 133.6 Lateral Babor, apagada.

Nº 9855 – Boya Km 135.8 Lateral Babor, apagada.

**PASO BANCO FRANCÉS**

Nº 9945 – Boya Km 142.0 Lateral Estribor, apagada y corrida 44 mts. al SE.

**PASO BONFIGLIO**

Nº 9950 – Boya Km 143.3 Canal Principal Babor, corrida 0.1 millas náuticas al N.

Nº 9955 – Boya Km 145.0 Lateral Babor, apagada.

Nº 9965 – Boya Km 146.8 Lateral Babor, corrida 29 mts. al SW.

Nº 9970 – Boya Km 148.0 Lateral Babor, apagada.



---

**RADIOAVISOS NÁUTICOS**


---

Vigentes al 30 setiembre de 2021.-

**PASO BANCO GRANDE**

- Nº 9995 – Boya Km 152.5 Lateral Babor, apagada.  
 Nº 10010 – Boya Km 156.2 Lateral Estribor, apagada.  
 Nº 10015 – Boya Km 157.5 Lateral Estribor, apagada.

**PROXIMIDADES SAN JAVIER**

- Nº 10045 – Boya Km 166.1 Lateral Estribor, apagada

**PASO MONTAÑA**

- Nº 10060 – Boya Km 167.3 Lateral Estribor, apagada.  
 Nº 10070 – Boya Par Km 167.7 Lateral Babor, luz no confiable y corrida 29 mts. al S.  
 Nº 10075 – Boya Km 168.8 Lateral Babor, apagada y corrida 58 mts. al S.  
 Nº 10080 – Boya Km 169.6 Lateral Estribor, apagada y corrida 30 mts. al E.  
 Nº 10085 – Boya Km 170.6 Lateral Babor, apagada.

**PASO VILARDEBÓ**

- Nº 10090 – Boya Km 172.5 Lateral Babor, apagada  
 Nº 10095 – Boya Km 174.3 Lateral Babor, apagada.  
 Nº 10105 – Boya Km 175.8 Lateral Estribor, apagada.  
 Nº 10110 – Boya Km 176.8 Lateral Estribor, luz no confiable.

**PASOS ALTOS Y BAJOS**

- Nº 10125 – Boya Km 179.2 Lateral Estribor, apagada.

**PASO GARIBALDI**

- Nº 10140 – Boya Km 182.4 Lateral Babor, apagada y corrida 400 mts.

**PASO ARROYO NEGRO**

- Nº 10145 – Boya Km 184.1 Lateral Estribor, apagada.  
 Nº 10150 – Boya Km 184.9 Lateral Babor, luz no confiable.  
 Nº 10165 – Boya Km 186.5 Peligro Aislado, corrida 44 mts. al SE.

**CANAL DE ACCESO PUERTO CONCEPCIÓN DEL URUGUAY**

- Nº 10180 – Boya Km 0.800 Lateral Babor, apagada y corrida 164 mts. al S.

**PUENTE INTERNACIONAL GENERAL ARTIGAS**

- Nº 10390 – Boya Par Km 211.7 Lateral Estribor, apagada y corrida 0.6 millas náuticas. al S.  
 Nº 10395 – Boya Par Km 211.7 Lateral Babor, apagada y corrida 704 mts. al S.

**VISTA NAVEGANDO AGUAS ARRIBA**

- Nº 30090 – Baliza Km 212.4, apagada.  
 Nº 30110 – Baliza Km 212.45, falta.  
 Nº 30115 – Baliza Km 212.45, falta.

**PUENTE INTERNACIONAL GENERAL ARTIGAS**

- Nº 10400 – Boya Par Km 213 Lateral Estribor, apagada y corrida 4.5 millas náuticas al S.  
 Nº 10405 – Boya Par Km 213 Lateral Babor, apagada y corrida 462 mts. al S.

**PASO SAN FRANCISCO**

- Nº 10440 – Boya Km 218.6 Peligro Aislado, falta.  
 Nº 10455 – Boya Km 219.8 Lateral Estribor, falta.

**ISLA DEL QUEGUAY GRANDE**

- Nº 10465 – Boya Km 221.7 Lateral Estribor, apagada y corrida 160 mts. al SE.  
 Nº 10480 – Boya Km 226.1 Peligro Aislado, falta.

**PASO PERUCHO VERNE**

- Nº 10510 – Boya Km 230.8 Lateral Estribor, corrida 70 mts. al SW.  
 Nº 10515 – Boya Km 234 Lateral Estribor, corrida 235 mts. al S.

**PASO GRASERÍA**

- Nº 10530 – Boya Km 242.6 Lateral Babor, falta.

**PASO CANCHA SECA**

- Nº 10600 – Boya Km 256.8 Lateral Estribor, falta.

---

**RADIOAVISOS NÁUTICOS**


---

Vigentes al 30 setiembre de 2021.-

**PASO SAN JOSÉ**

Nº 10640 – Boya Km 273.1 Lateral Estribor, corrida 55 mts. al SW.

**PASO GUAVIYÚ**

Nº 10685 – Boya Par Km 282.6 Lateral Estribor, falta.

Nº 10725 – Boya Km 284.5 Lateral Estribor, corrida 60 mts. al SW.

**PASO CHAPICUY**

Nº 10765 – Boya Par Km 293.3 Lateral Babor, corrida 95 mts. al SE.

Nº 10770 – Boya Par Km 293.3 Lateral Estribor, corrida 100 mts. al E.

Nº 10785 – Boya Km 297.9 Lateral Estribor, corrida 55 mts. al E.

**PASO HERVIDERO**

Nº 10800 – Boya Km 304.5 Lateral Babor, falta.

Nº 10805 – Boya Km 305.2 Peligro Aislado, falta.

Nº 10810 – Boya Km 305.7 Lateral Babor, corrida 0.6 MN. al SE.

Nº 10815 – Boya Km 307.4 Lateral Babor, corrida 860 mts. al NE.

Nº 10820 – Boya Km 308 Lateral Babor, corrida 640 mts. al SE.

Nº 11025 – Boya Km 308.2 Lateral Estribor, corrida 175 mts. al E.

**PASO YUQUERÍ**

Nº 10895 – Boya Km 326.1 Lateral Estribor, corrida 80 mts. al SW.

**PASO CORRALITO**

Nº 10925 – Boya Par Km 329 Lateral Estribor, corrida 50 mts. al SW.

Nº 10945 – Boya Km 330 Lateral Babor, falta.

**PASO LA CABALLADA**

Nº 11000 – Boya Km 332.2 Lateral Estribor, falta.

Anula Aviso Nº 0613.21

**RÍO URUGUAY****BUOYAGE NEWS**

New updates: Signal Nº 9190

**ACCESS TO RÍO PARANÁ BRAVO**

Nº 9005 – Starboard Hand Buoy Km 138, moved 58 mts. to NW.

Nº 9010 – Port Hand Buoy Km 138, moved 74 mts. to NW.

Nº 9015 – Port Hand Buoy Km 138.5, moved 103 mts. to NE.

Nº 9020 – Starboard Hand Buoy Km 139, moved 74 mts. to E.

**ARROYO SAUCE VICINITY**

Nº 9090 – Mooring Buoy Nº 3 ANP, light unreliable.

**PUNTA CARBÓN**

Nº 9105 – Port Hand Buoy Km 8.6, missing.

**ARROYO DE LA AGRACIADA VICINITY**

Nº 9125 – Port Hand Buoy Km 18.4, missing.

Nº 9130 – Starboard Hand Buoy Km 21.4, unlit.

**PUNTA DEL ARENAL**

Nº 9145 – Special Buoy Km 26.0, light unreliable.

**MÁRQUEZ CHANNEL**

Nº 9160 – Port Hand Buoy Km 29.2, missing.

Nº 9175 – Port Hand Buoy Km 30.4, missing.

Nº 9185 – Port Hand Buoy Km 34.3, missing.

**PASO MÁRQUEZ**

Nº 9205 – Isolated Danger Buoy Km 36.2 Intramar IV, light unreliable and moved 27 mts. to SE.

Nº 9210 – Starboard Hand Buoy Km 36.7, damaged.

---

**RADIOAVISOS NÁUTICOS**


---

Vigentes al 30 setiembre de 2021.-

**BANCO DE MÁRQUEZ**

Nº 9220 – Isolated Danger Buoy Km 37.6 Chata Potrero, missing.

**PASO MÁRQUEZ**

Nº 9225 – Port Hand Buoy Km 38.1, unlit and moved 26 mts. to NE.

Nº 9255 – Port Hand Buoy Km 41.3, unlit and damaged.

Nº 9265 – Starboard Hand Buoy Km 43.4, unlit and moved 30 mts. to SW.

**PUNTA CABEZA DE NEGRO**

Nº 9285 – Starboard Hand Buoy Km 47.5, moved 45 mts. to SW.

**PASO PUNTA AMARILLA**

Nº 9290 – Starboard Hand Buoy Km 49.1, missing.

Nº 9305 – Starboard Hand Buoy Km 51.4, unlit.

Nº 9315 – Port Hand Buoy Km 53.6, missing.

Nº 9340 – Port Hand Buoy Km 54.6, unlit and moved 35 mts. to N.

**DE LAS TARANTANAS CHANNEL**

Nº 9350 – Isolated Danger Buoy Km 58.4 “María Celia”, unlit and moved 120 mts. to SW.

**LOBOS CHICA ISLAND**

Nº 9370 – Starboard Hand Buoy Km 64.3, moved 2.4 nautical miles to S.

**ACCESS TO RIACHO YAGUARÍ**

Nº 9375 – Port Hand Buoy Km 65.4 “Boca del Yaguari”, moved 37 mts. to NNE.

**PRINCIPAL CHANNEL**

Nº 9385 – Port Hand Buoy Km 68.3, missing.

Nº 9395 – Port Hand Buoy Km 70.3, missing.

**PASO PUNTA CABALLOS**

Nº 9405 – Port Hand Buoy Km 73.8, unlit and moved 30 mts. to N.

Nº 9420 – Port Hand Buoy Km 75, unlit.

Nº 9425 – Isolated Danger Buoy Km 76.3 “Chata Nº 17”, unlit and moved 43 mts. to SE.

**DE LOS INGLESES CHANNEL**

Nº 9435 – Starboard Hand Buoy Km 77.6, unlit.

Nº 9440 – Starboard Hand Buoy Km 78.8, unlit.

Nº 9445 – Port Hand Buoy Km 80, missing.

Nº 9455 – Starboard Hand Buoy Km 83.2, missing.

Nº 9460 – Starboard Hand Buoy Km 84.8, unlit and moved 28 mts. to SW.

**PASO BARRIZAL**

Nº 9475 – Port Hand Buoy Km 87.2, unlit.

Nº 9480 – Port Hand Buoy Km 88.4, unlit.

Nº 9490 – Special Buoy T8U, unlit.

Nº 9500 – Port Hand Buoy Km 89.5, unlit.

Nº 9515 – Special Buoy T7A, missing.

**CHANNEL ACCESS TO RIACHO GUALEGUAYCHÚ**

Nº 9520 – Preferred Channel to Starboard Buoy Km 94.3 Entrada Río Gualeguaychú, missing.

**PUNTA RÍOS VICINITY**

Nº 9565 – Isolated Danger Buoy Km 94.2 Doña Teodolina, missing.

**FRAY BENTOS HARBOR VICINITY**

Nº 9625 – Special Buoy T5U, unlit and moved 38 mts. to W.

**INTERNATIONAL BRIDGE LIBERTADOR GENERAL SAN MARTÍN**

Nº 9665 – Port Hand Buoy Km 104.2, unlit.

Nº 9680 – Starboard Hand Buoy Km 105.4, unlit.

**VIEW SAILING DOWNSTREAM**

Nº 30000 – Beacon Km 105.15, light unreliable.

Nº 30015 – Beacon Km 105.15, light unreliable.

---

**RADIOAVISOS NÁUTICOS**


---

Vigentes al 30 setiembre de 2021.-

**VIEW SAILING DOWNSTREAM**

Nº 30025 – Beacon Km 105.15, light unreliable.

**VIEW SAILING UPSTREAM**

Nº 30035 – Beacon Km 105.2, unlit.

Nº 30045 – Beacon Km 105.2, unlit.

Nº 30065 – Beacon Km 105.2, unlit.

**M'BOPICUÁ CHANNEL**

Nº 9705 – Special Buoy T3U, unlit and moved 45 mts. to SW.

**PASO ABRIGO**

Nº 9745 – Special Buoy T3A, unlit y moved 50 mts. to SSW.

Nº 9750 – Port Hand Buoy Km 108.2, moved 31 mts. to SE.

Nº 9755 – Port Hand Buoy Km 108.9, unlit.

**PASO ÑANDUBAYZÁL**

Nº 9765 – Port Hand Buoy Km 111.0, moved 44 mts. to W.

Nº 9770 – Starboard Hand Buoy Km 111.9, unlit.

**ARROYO DOLORES VICINITY**

Nº 9775 – Boya Km 113.5 Port Hand Buoy, moved 27 mts SE.

**ZAPATERO ISLAND VICINITY**

Nº 9785 – Port Hand Buoy Km 115.6, light unreliable.

**PASO TRES CRUCES**

Nº 9805 – Port Hand Buoy Km 118.5, unlit and moved 45 mts. to W.

Nº 9810 – Starboard Hand Buoy Km 120.3, unlit.

Nº 9820 – Starboard Hand Buoy Km 121.3, unlit and moved 35 mts. to W.

**NARANJITO ISLAND**

Nº 9825 – Port Hand Buoy Km 123.0, light unreliable and moved 29 mts to SE.

**CANAL DE LA FILOMENA**

Nº 9830 – Starboard Hand Buoy Km 125.6, unlit.

Nº 9835 – Port Hand Buoy Km 128.4, unlit.

Nº 9840 – Port Hand Buoy Km 130.8, unlit.

Nº 9845 – Port Hand Buoy Km 131.6, unlit.

Nº 9850 – Port Hand Buoy Km 133.6, unlit.

Nº 9855 – Port Hand Buoy Km 135.8, unlit.

**PASO BANCO FRANCÉS**

Nº 9945 – Starboard Hand Buoy Km 142.0, unlit and moved 44 mts. to SE.

**PASO BONFIGLIO**

Nº 9950 – Preferred Channel to Port Buoy Km 143.3, moved 0.1 nautical miles to N.

Nº 9955 – Port Hand Buoy Km 145.0, unlit.

Nº 9965 – Port Hand Buoy Km 146.8, moved 29 mts. to SW.

Nº 9970 – Port Hand Buoy Km 148.0, unlit.

**PASO BANCO GRANDE**

Nº 9995 – Port Hand Buoy Km 152.5, unlit.

Nº 10010 – Starboard Hand Buoy Km 156.2, unlit.

Nº 10015 – Starboard Hand Buoy Km 157.5, unlit.

**SAN JAVIER VICINITY**

Nº 10045 – Starboard Hand Buoy Km 166.1, unlit

**PASO MONTAÑA**

Nº 10060 – Starboard Hand Buoy Km 167.3, unlit.

Nº 10070 – Port Hand Buoy Km 167.7, light unreliable and moved 29 mts. to S.

Nº 10075 – Port Hand Buoy Km 168.8, unlit and moved 58 mts. to S.

Nº 10080 – Starboard Hand Buoy Km 169.6, unlit and moved 30 mts. to E.

---

**RADIOAVISOS NÁUTICOS**

---

Vigentes al 30 setiembre de 2021.-

**PASO MONTAÑA**

Nº 10085 – Port Hand Buoy Km 170.6, unlit.

**PASO VILARDEBÓ**

Nº 10090 – Port Hand Buoy Km 172.5, unlit

Nº 10095 – Port Hand Buoy Km 174.3, unlit.

Nº 10105 – Starboard Hand Buoy Km 175.8, unlit.

Nº 10110 – Starboard Hand Buoy Km 176.8, light unreliable.

**PASOS ALTOS Y BAJOS**

Nº 10125 – Starboard Hand Buoy Km 179.2, unlit.

**PASO GARIBALDI**

Nº 10140 – Port Hand Buoy Km 182.4, unlit and moved 400 mts.

**PASO ARROYO NEGRO**

Nº 10145 – Starboard Hand Buoy Km 184.1, unlit.

Nº 10150 – Port Hand Buoy Km 184.9, light unreliable.

Nº 10165 – Isolated Danger Buoy Km 186.5, moved 44 mts. to SE.

**CHANNEL ACCESS TO CONCEPCIÓN DEL URUGUAY HARBOR**

Nº 10180 – Port Hand Buoy Km 0.800, unlit and moved 164 mts. to S.

**INTERNATIONAL BRIDGE GENERAL ARTIGAS**

Nº 10390 – Starboard Hand Buoy Km 211.7, unlit and moved 0.6 nautical miles to S.

Nº 10395 – Port Hand Buoy Km 211.7, unlit and moved 704 mts. to S.

**VIEW SAILING UPSTREAM**

Nº 30090 – Beacon Km 212.4, unlit.

Nº 30110 – Beacon Km 212.45, missing.

Nº 30115 – Beacon Km 212.45, missing.

**INTERNATIONAL BRIDGE GENERAL ARTIGAS**

Nº 10400 – Starboard Hand Buoy Km 213, unlit and moved 0.6 nautical miles to S.

Nº 10405 – Port Hand Buoy Km 213, unlit and moved 462 mts. to S.

**PASO SAN FRANCISCO**

Nº 10440 – Isolated Danger Buoy Km 218.6, missing.

Nº 10455 – Starboard Hand Buoy Km 219.8, missing.

**DEL QUEGUAY GRANDE ISLAND**

Nº 10465 – Starboard Hand Buoy Km 221.7, unlit and moved 160 mts. to SE.

Nº 10480 – Isolated Danger Buoy Km 226.1, missing.

**PASO PERUCHO VERNE**

Nº 10510 – Starboard Hand Buoy Km 230.8, moved 70 mts. to SW.

Nº 10515 – Starboard Hand Buoy Km 234, moved 235 mts. to S.

**PASO GRASERÍA**

Nº 10530 – Port Hand Buoy Km 242.6, missing.

**PASO CANCHA SECA**

Nº 10600 – Starboard Hand Buoy Km 256.8, missing.

**PASO SAN JOSÉ**

Nº 10640 – Starboard Hand Buoy Km 273.1, moved 55 mts. to SW.

**PASO GUAVIYÚ**

Nº 10685 – Starboard Hand Buoy Km 282.6, missing.

Nº 10725 – Starboard Hand Buoy Km 284.5, moved 60 mts. to SW.

**PASO CHAPICUY**

Nº 10765 – Port Hand Buoy Km 293.3, moved 95 mts. to SE.

Nº 10770 – Starboard Hand Buoy Km 293.3, moved 100 mts. to E.

Nº 10785 – Starboard Hand Buoy Km 297.9, moved 55 mts. to E.

---

**RADIOAVISOS NÁUTICOS**


---

Vigentes al 30 setiembre de 2021.-

**PASO HERVIDERO**

- Nº 10800 – Port Hand Buoy Km 304.5, missing.
- Nº 10805 – Isolated Danger Buoy Km 305.2, missing.
- Nº 10810 – Port Hand Buoy Km 305.7, moved 0.6 nautical miles to SE.
- Nº 10815 – Port Hand Buoy Km 307.4, moved 860 mts. to NE.
- Nº 10820 – Port Hand Buoy Km 308, moved 640 mts. to SE.
- Nº 11025 – Starboard Hand Buoy Km 308.2, moved 175 mts. to E.

**PASO YUQUERÍ**

- Nº 10895 – Starboard Hand Buoy Km 326.1, moved 80 mts. to SW.

**PASO CORRALITO**

- Nº 10925 – Starboard Hand Buoy Km 329, moved 50 mts. to SW.
- Nº 10945 – Port Hand Buoy Km 330, missing.

**PASO LA CABALLADA**

- Nº 11000 – Boya Starboard Hand Buoy Km 332.2, missing.

Notice Nº 0613.21, cancelled

0619.21 **OCÉANO ATLÁNTICO**  
**NOVEDADES DE BALIZAMIENTO**

**PUERTO LA PALOMA**

- Nº 0045 - Boya Par Nº 1 Lateral Estribor, apagada
- Nº 0055 - Boya Par Nº 2 Lateral Estribor, retirada temporalmente
- Nº 0060 - Boya Par Nº 2 Lateral Babor, retirada temporalmente
- Nº 0065 - Boya Par Nº 3 Lateral Estribor, retirada temporalmente
- Nº 0070 - Boya Par Nº 3 Lateral Babor Par, retirada temporalmente

Anula Aviso Nº 0535.21

**ATLANTIC OCEAN**  
**BUOYAGE NEWS**

**LA PALOMA HARBOR**

- Nº 0045 - Starboard Hand Buoy Nº 1, unlit
- Nº 0055 - Starboard Hand Buoy Nº 2, temporarily removed
- Nº 0060 - Port Hand Buoy Nº 2, temporarily removed
- Nº 0065 - Starboard Hand Buoy Nº 3, temporarily removed
- Nº 0070 - Port Hand Buoy Nº 3, temporarily removed

Notice Nº 0535.21. cancelled.

**PÁGINA EN BLANCO**



---

**INFORMACIÓN NÁUTICA**


---

**V.1 AVISOS GENERALES E INFORMATIVOS****AVISOS INFORMATIVOS**

- \*39/2018 (I) SISTEMA NAVTEX  
Inoperativa Estación Transmisora Navtex La Paloma, en frecuencia 490 y 518 KHz.  
  
Anula Aviso Temporario N° \*57/2007(T)  
  
SYSTEM NAVTEX  
La Paloma NAVTEX station, is inoperative on 490 and 518 KHz.  
  
Temporary Notice N° \*57/2007(T), cancelled.
- \*40/2018 (I) ESTACIÓN MONTEVIDEO ARMADA RADIO (CWM)  
Fuera de servicio, Estación Montevideo Armada Radio (CWM), en cobertura de Área 1 (Canal VHF y Canal 70 DSC), manteniendo coberturas en Área A2 y A3 (MF - HF)  
  
Anula Aviso Temporario N° \*45/2012(T)  
  
STATION MONTEVIDEO ARMADA RADIO (CWM)  
Navy Radio Station Montevideo (CWM) is inoperative within coverage Area 1 VHF and DSC Channel 70. The station is operative within Areas A2 and A3 (MF - HF).  
  
Temporary Notice N° \*45/2012(T), cancelled.
- \*41/2018 (I) Por más información de novedades de la navegabilidad sobre los Ríos Paraná - Paraguay se aconseja consultar el Folleto de Aviso a los Navegantes Hidrovía Paraguay Paraná emitido por el Servicio de Hidrografía Naval Argentino al cual se puede acceder en la sección Avisos a los Navegantes, en el siguiente link: <http://www.hidro.gov.ar>  
  
For more information about navigability news about the Paraná - Paraguay rivers, it is advisable to consult the Paraná Waterway Notice to Navigators issued by the Argentine Naval Hydrographic Service, which can be accessed in the Navigators Notices section, in the next link: <http://www.hidro.gov.ar>
- \*34/2020 (I) Se encuentra disponible en la sección "Servicios" del portal web <http://sohma.armada.mil.uy/> un acceso a la red de Estaciones Automáticas del SOHMA. Dicha plataforma provee información meteorológica y mareográfica de las siguientes locaciones:  
  
**La Paloma-meteorológica:** temperatura ambiente, humedad relativa, presión atmosférica a nivel medio del mar, dirección y velocidad del viento.  
  
**La Paloma- mareográfica:** nivel del mar.  
  
**Punta Brava (Montevideo)-meteorológica:** temperatura ambiente, humedad relativa, presión atmosférica a nivel medio del mar, dirección y velocidad del viento.  
  
**Colonia del Sacramento-meteorológica:** temperatura ambiente, humedad relativa, presión atmosférica a nivel medio del mar, dirección y velocidad del viento.

Actualmente en desarrollo:

**Punta Lobos (Montevideo)-mareográfica:** nivel del mar y temperatura del agua de superficie.

Los registros se presentan con actualizaciones cada cinco minutos (excepto Estación de Punta Lobos, cada quince minutos).

Asimismo se encuentra a disposición la solicitud de descarga de los mismos, a través de un formulario que se presenta en la misma página.

Los datos desplegados en esta red de estaciones, deben ser utilizados como una referencia de las condiciones meteo-oceanográficos presentes al momento de su registro. Se deben considerar eventuales imprecisiones en la determinación de los valores de los parámetros allí presentados, recomendándose discreción en su empleo.



---

## INFORMACIÓN NÁUTICA

---

### V.1 AVISOS GENERALES E INFORMATIVOS

It has been released to users in the “Servicios” section of website <http://sohma.armada.mil.uy/> a link to SOHMA's Automatic Stations Network. This web platform provides weather and tidal information from the following locations:

**La Paloma-weather station:** ambient temperature, relative humidity, atmospheric pressure (mean sea level), wind strength and direction.

**La Paloma-tidal station:** tide level.

**Punta Brava (Montevideo)-weather station:** ambient temperature, relative humidity, atmospheric pressure (mean sea level), wind strength and direction.

**Colonia del Sacramento-weather station:** ambient temperature, relative humidity, atmospheric pressure (mean sea level), wind strength and direction.

Currently on development

**Punta Lobos (Montevideo)-tidal station:** tide level and surface temperature.

Data is update every five minutes (except for Punta Lobos tidal station, every fifteen minutes)

Furthermore, it is available to request for downloading data, through a contact form include on the website.

Data displayed must be employed as a reference of the weather and tidal conditions at the moment when they were acquired. Eventual uncertainties must be considered. Caution is therefore advised when using it.

---

**INFORMACIÓN NÁUTICA**


---

**V.2 NOVEDADES DEL PUERTO DE MONTEVIDEO Y SU CANAL DE ACCESO**


---

Tabla de profundidades correspondientes al mes de agosto de 2021:

**CANAL DE ACCESO AL PUERTO DE MONTEVIDEO**

<b>ÁREA</b>	<b>PROFUNDIDAD</b>	<b>ANCHO DE SOLERA</b>	<b>FUENTE</b>	<b>FECHA</b>
Km 0 al Km 6	12,00	140 metros	ANP	12/2020
Km 6 al Km 11	12,00	190 metros	ANP	12/2020
Km 11 al Km 20	12,00	140 metros	ANP	12/2020
Km 20 al Km 42,4	12,00	140 metros	ANP	01/2021

**ÁREAS INTERIORES DEL PUERTO DE MONTEVIDEO**

<b>ÁREA</b>	<b>PROFUNDIDAD</b>	<b>FUENTE</b>	<b>FECHA</b>
Antepuerto	11,50	ANP	04/2021
Antepuerto (Zona de giro)	13,00	ANP	04/2021
Dársena Fluvial (atraque)	5,50	ANP	07/2021
Dársena I (atraques)	10,50	ANP	04/2021
Dársena I (maniobras)	11,00	ANP	04/2021
Dársena II (atraques)	10,50	ANP	04/2021
Dársena II (maniobras)	12,00	ANP	04/2021
Dársena II	11,00	ANP	04/2021
Dársena II – Muelle C	11,50	ANP	04/2021
Dársena II – TGM	12,00	ANP	04/2021
Canal Interior	12,00	ANP	04/2021
Zona Fondeo Capurro	7,50	ANP	07/2021
Zona de Fondeo 1	3,50	ANP	07/2021
Zona de Fondeo 2	3,50	ANP	07/2021
Zona de Fondeo 3	4,50	ANP	07/2021

**CANAL LA TEJA**

<b>ÁREA</b>	<b>PROFUNDIDAD</b>	<b>ANCHO DE SOLERA</b>	<b>FUENTE</b>	<b>FECHA</b>
Canal La Teja	7,00	60 metros	ANP	07/2021

**DÁRSENA Y ANTEDÁRSENA LA TEJA**

<b>ÁREA</b>	<b>PROFUNDIDAD</b>	<b>FUENTE</b>	<b>FECHA</b>
Antedársena	7,00	ANP	07/2021
Dársena La Teja	6,50	ANP	07/2021

Autoridad: ANP

---

**INFORMACIÓN NÁUTICA**


---

**V.3 NOVEDADES DE LOS CANALES A MARTÍN GARCÍA**

Anchos navegables de los Canales a Martín García correspondientes al relevamiento de abril-mayo-junio de 2021.

<b>RÍOS Y TRAMOS</b>		<b>LUGAR DE LA DETERMINANTE</b>		<b>PROFUNDIDADES AL CERO SEGÚN ÚLTIMO RELEVAMIENTO</b>	
NOMBRE	Km	NOMBRE	Km	ANCHO DE CANAL	Diseño 10,36m
				m	METROS
Canales a Martín García	39,0-54,8	Barra del Farallón		110	10,36
	54,8 - 67,3	Paso del Farallón		100	10,36
	67,3-76,4	Barra de San Pedro		90	10,36
	76,4-82,0	Paso de San Juan		90	10,36
	82,0-92,9	Pozos de San Juan		90	10,36
	92,9-103,4	Canal Nuevo	102,6	90	10,40
	103,4-110,5	Canal del Infierno	104,4	90	10,90
Canal Principal	110,5-120,5	Canal del Este	114	90	10,40
	120,5-145,5	Canal Principal	129,9	200	11,20

Autoridad: CARP

## INFORMACIÓN NÁUTICA

### V.4 NOVEDADES DEL RÍO URUGUAY

Estado de la vía navegable del Río Uruguay correspondiente al mes de enero de 2020.

#### Determinantes.

Se detallan en la siguiente planilla los valores de profundidades determinantes modificados de acuerdo con los levantamientos realizados por la CARU, la SSPVNYMM y por el SOHMA.

<b>TRAMO (Km)</b>	<b>PASO</b>	<b>Km crítico</b>	<b>PROFUNDIDAD (m)</b>	<b>ANCHO (m)</b>	<b>FUENTE Y FECHA DEL RELEVAMIENTO</b>
0/105	<i>Márquez Inferior</i>	-	7,54	100	CARU - 11/2019
0/105	<i>Márquez Medio</i>	-	7,07	100	CARU - 11/2019
<b>0/105</b>	<b><i>Márquez Superior</i></b>	-	<b>7,06</b>	<b>100</b>	<b>CARU - 01/2020</b>
0/105	<i>Punta Amarilla</i>	-	7,40	100	CARU - 11/2019
0/105	<i>Punta Caballos</i>	-	7,17	100	CARU - 11/2019
0/105	<i>Barrizal</i>	-	7,28	100	CARU - 11/2019
105/165	<i>Abrigo</i>	106,7	7,10	100	CARU - 11/2019
105/165	<i>Ñandubayzal</i>	112,0	7,30	100	CARU - 11/2019
105/165	<i>Tres Cruces</i>	120,1	7,20	100	CARU - 11/2019
105/165	Filomena Inferior (*)	125,6	5,7	80	CARU - 08/2016
105/165	Filomena Medio (*)	131,4	5,8	80	CARU - 08/2016
105/165	Filomena Superior (*)	133,5	5,8	80	CARU - 08/2016
105/165	<i>El Burro</i>	132,4	7,10	100	CARU - 11/2019
105/165	<i>Banco Francés</i>	140,2	7,30	100	CARU - 11/2019
105/165	<i>Bonfiglio</i>	-	7,33	100	CARU - 11/2019
105/165	<i>Banco Grande</i>	154,0	6,90	100	CARU - 12/2019
105/165	<i>San Genaro</i>	158	6,77	100	CARU - 01/2020
165/187	<i>Montaña</i>	168,8	7,37	100	CARU - 12/2020
165/187	<i>Altos y Bajos</i>	176,3	6,90	100	CARU - 12/2019
165/187	<i>Garibaldi</i>	181,6	7,00	100	CARU - 12/2019
165/187	<i>Arroyo Negro</i>	187,0	6,90	100	CARU - 12/2019
00/0,8	<i>Canal Acceso Exterior Puerto Concepción del Uruguay</i>	0,80	6,75	80	CARU - 12/2019
<b>0,8/3,2</b>	<b><i>Canal Acceso Interior Puerto Concepción del Uruguay</i></b>	<b>2,60</b>	<b>6,91</b>	<b>60</b>	<b>CARU - 01/2020</b>

---

**INFORMACIÓN NÁUTICA**


---

**V.4 NOVEDADES DEL RÍO URUGUAY**


---

<b>TRAMO (Km)</b>	<b>PASO</b>	<b>Km crítico</b>	<b>PROFUNDIDAD (m)</b>	<b>ANCHO (m)</b>	<b>FUENTE Y FECHA DEL RELEVAMIENTO</b>
187/210	Almirón Chico (*)	196,4	2,2	80	CARU - 12/2016
187/210	Almirón Grande (*)	200,4	4,2	80	CARU - 05/2016
<b>187/210</b>	<b><i>Casablanca</i></b>	<b>198,7</b>	<b>5,43</b>	<b>80</b>	<b>CARU - 01/2020</b>

210/336	San Francisco	215,0	2,0	60	CARU - 06/2015
210/336	Perucho Verne	230,0	3,1	60	SOHMA - 08/2014
210/336	Grasería	238,8	3,7	60	SOHMA - 08/2014
210/336	Pepeají	247,2	2,5	50	SOHMA - 08/2014
210/336	Cancha Seca	257,4	2,6	50	SOHMA - 08/2014
210/336	San José	264,1	1,5	60	SOHMA - 08/2014
<b>210/336</b>	<b>Sombrerito</b>	<b>277,5</b>	<b>1,2</b>	<b>60</b>	<b>SOHMA - 08/2014</b>
210/336	Guaviyú	284,4	2,3	60	SOHMA - 08/2014
210/336	Chapicuy	292,7	1,9	60	SOHMA - 10/2012
210/336	Hervidero	309,0	2,3	60	SOHMA - 10/2012
210/336	Yuquerí Chico	323,4	2,1	60	SOHMA - 08/2014
210/336	Yuquerí Grande	326,2	2,1	60	SOHMA - 08/2014
210/336	Corralito	327,2	2,3	40	SOHMA - 08/2014
210/336	La Caballada	332,0	3,3	50	SOHMA - 08/2014

(\*) Canales no mantenidos.

**NOTAS:**

- 1- Los relevamientos efectuados con presencia del observador del SOHMA (ROU) y SSPVnyMM (RA).
- 2- En "negrita" se identifican los pasos determinantes de cada tramo.
- 3- Los pasos y sus determinantes en "cursiva" corresponden a información actualizada.
- 4- Las profundidades de los pasos entre los kilómetros 0 y 220 están referidas a los ceros locales e interpolados. Las correspondientes a los pasos entre los kilómetros 220 y 268 están referidas al cero local del Puerto de Paysandú (R.O.U.). La profundidad en el Paso Sombrerito está referida a un plano de cota (+) 0,50 m respecto al Puerto de Paysandú (R.O.U.). Los pasos entre los kilómetros 285 y 336 tienen las profundidades referidas al cero local del Puerto de Salto (R.O.U.).

Autoridad: CARU

## REPORTES DE LOS NAVEGANTES

### INTRODUCCIÓN

Desde que el hombre se aventuró en el mar, los navegantes han dependido de la experiencia y reportes de aquellos quienes navegaron antes. De esa manera, a través de los años un incremento de la cantidad de información proveniente de la gente de mar y exploradores se ha acumulado, haciendo posible representar esos detalles en una forma conveniente a través de las cartas y publicaciones náuticas. Tanto la veracidad como precisión de éstas y sus publicaciones asociadas dependen como nunca de los reportes de los navegantes como de todas aquellas instituciones, organizaciones y empresas vinculadas al ámbito marítimo. Sin su aporte no sería posible mantener las cartas y publicaciones corregidas ante nuevas alteraciones de situaciones o condiciones.

La presente Sección pretende ser el formato para poder asistir a todos aquellos que desean colaborar para hacer nuestros mares más seguros a través de sus aportes.

Quien aporte información deberá tener en cuenta que este Servicio realizará el análisis y verificación correspondiente (donde se agradece y valora el mayor nivel de detalle que se pueda suministrar). En ese sentido queda reservado por parte del Servicio de Oceanografía, Hidrografía y Meteorología de la Armada la decisión de promulgar o no dichos aportes, y cuando esto se haga será también determinado unilateralmente tanto la manera (ya sea a través de Avisos Definitivos u otras alternativas) como el alcance (por ejemplo, puede existir para una misma situación geográfica que una corrección sea representada en una carta de cierta escala y en cambio que en otra carta de diferente escala, para la misma situación, la corrección sea omitida).

### AGRADECIMIENTOS

EL SERVICIO DE OCEANOGRAFÍA HIDROGRAFÍA Y METEOROLOGÍA DE LA ARMADA agradece a quienes han contribuido a abogar por una navegación más segura:

<b>Unidades de la Armada Nacional</b>	<b>SERBA - SUBCA</b>
<b>Buques/Empresas/otras Instituciones</b>	<b>ANP - CARP</b>

### INSTRUCCIONES DE REPORTES

1. Se solicita a los navegantes que informen al Servicio de Oceanografía, Hidrografía y Meteorología de la Armada, por la vía más rápida, la observación de nuevos peligros para la navegación, cambios en las ayudas a la navegación, o cualquier otra información relacionada a información imprecisa o desactualizada representada en las cartas o publicaciones náuticas (naturaleza del fondo, toponimia, despliegue de objetos conspicuos en tierra, datos de marea y corrientes, etc.), así como sugerencias que tiendan a mejorar el despliegue de información en los servicios prestados. Los navegantes pueden reportar también cualquier problema referido al manejo de los Sistemas de Información de Visualización de Cartografía Electrónica (SIVCE-ECDIS Electronic Chart Digital Information System).
2. La precisión de la posición y conocimiento del error es de gran importancia. Cuando esta sea geográfica a través de Latitud y Longitud, en el reporte se deberá especificar el método utilizado para su medición. En lo posible se solicita que las posiciones sean obtenidas a través de receptores GPS u Observaciones Astronómicas, en cuyos casos se aportarán los datos del equipamiento, la hora, el error y el Datum. Se deberá especificar cuando la posición sea registrada a través de una Tablet o Smart Phone. Cuando la posición sea obtenida por otras ayudas para la navegación (ejemplo radar) se deberán informar las lecturas u observaciones realizadas. Si las posiciones son estimadas desde una posición previa conocida, la metodología empleada para estimarla deberá ser informada.
3. Un recorte de la carta náutica de mayor escala exhibe mayores detalles de lo que se pretende reportar, debiendo remarcarse en color rojo lo que se intenta denotar. En ese sentido en caso de requerir mayor información SOHMA proveerá una carta (de mayor escala de existir) en caso de ser requerido por el usuario (sin costo).
4. Una impresión de pantalla en la Carta Náutica Electrónica (CNE, ENC Electronic Nautical Chart) de mayor escala con las modificaciones u observaciones remarcadas en color rojo. Si ese reporte trata de un problema de despliegue de una CNE, una impresión de pantalla deberá ser enviada conjuntamente con detalles de la marca, modelo y versión del SIVCE (ECDIS)

---

## REPORTES DE LOS NAVEGANTES

---

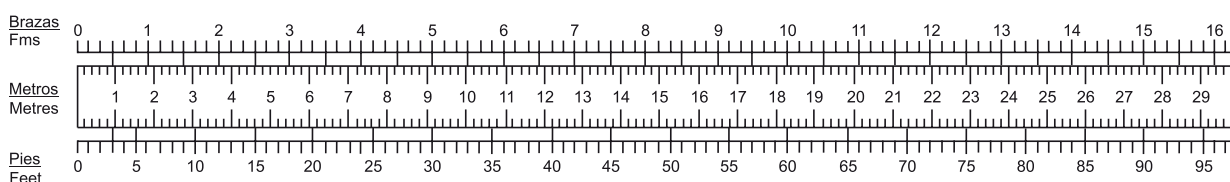
5. Cuando sondajes son reportados, es importante proveer información detallada del método de obtención, debiendo incluir pero no limitarse a:
  - a. Fabricante, modelo y tipo de ecosonda utilizada.
  - b. Reportar si la profundidad está referida respecto a la superficie del agua o a la quilla, indicando para este último caso el calado de la embarcación.
  - c. Fecha, hora y posición de la observación, a los efectos de realizar las correcciones de marea posteriores, cuando corresponda.
  - d. Cuando exista una importante cantidad de datos de batimetría, solo se deberá mencionar específicamente aquellas áreas donde existe una diferencia significativa con la carta vigente o CNE (ENC), no obstante se podrán enviar los datos completos en un archivo adjunto.
6. **Reportes los cuales no puedan ser confirmados o carecen de detalles específicos o información exigua, no serán tenidos en cuenta.** Las deficiencias a la hora de realizar las observaciones deberán ser remarcadas como también la posibilidad o no de repetir la derrota para poder confirmar el peligro y así obtener datos ampliatorios.
7. Dados los adelantos tecnológicos vinculados principalmente a la telefonía móvil, en donde existe la capacidad ya instalada de toma imágenes (hasta inclusive de alta resolución) el disponer de imágenes o videos tomadas *in situ* de las alteraciones o nuevas condiciones que pretenden ser denunciadas (ejemplo boyas u otros objetos al garete, detalles de infraestructura portuaria no cartografiados, etc.) resultan un aporte sumamente útil, representando evidencia visual que facilitara aún más la evaluación necesaria y correspondiente.
8. Los informes sobre bajos, peligros sin cartografiar o irregularidades en las ayudas a la navegación fuera de uso, podrán ser comunicados por radio a la estación costera más cercana. Cualquier profundidad sin cartografiar por debajo de 30 metros o 15 pies puede ser de la suficiente importancia como para justificar un mensaje por radio.
9. Para reportar anomalías detectadas en las ayudas a la navegación se deberá considerar y consultar la información publicada en la Lista de Faros y Señales Marítimas, Publicación N° 5 a fin de aportar datos más detallados.
10. **El reporte de información que afecta a las publicaciones del Servicio de Oceanografía, Hidrografía y Meteorología de la Armada se efectuará según el anexo impreso en la última hoja de este folleto , debiendo el mismo ser enviado a la siguiente dirección:**

**Dirección: Capurro 980 - Montevideo - Uruguay**  
**Casilla de Correos: 1381 / Código Postal: 11700**  
**Correo electrónico: [sohma@armada.mil.uy](mailto:sohma@armada.mil.uy)**  
**FAX: (+598) 2309 9220**

Se enviará un acuse de recibo ante los reportes enviados y una comunicación adicional solo debe esperarse en caso de requerir aclaraciones u otros datos adicionales. En el Folleto siguiente a la fecha de recepción del reporte se agradecerá a quienes hayan aportado la misma (siempre y cuando se cuente con su consentimiento).

---

## REFERENCIA PARA CONVERSIÓN PIES - METROS - BRAZAS



## VENTA DE CARTAS Y PUBLICACIONES NAUTICAS

Todas las cartas y publicaciones náuticas producidas por el Servicio de Oceanografía, Hidrografía y Meteorología de la Armada, con excepción de la cartografía electrónica, se encuentran disponibles en la Oficina de Ventas: Capurro 980 esquina Av. Agraciada.

Las celdas correspondientes a la cartografía electrónica, son distribuidas de manera exclusiva por los agentes de ventas autorizados.

Horario de atención: días hábiles de lunes a viernes de 08:00 a 13:00 horas excepto feriados.

Tels.: (+598) 2307 1777 / 2309 3861 / 2309 3775 Fax: (+598) 2309 9220

Pedidos y consultas por el correo electrónico: [sohma@armada.mil.uy](mailto:sohma@armada.mil.uy)

## AGENTES DE VENTAS DE CARTAS Y PUBLICACIONES NAUTICAS

### **Recalada Índice Náutico**

#### **Soluciones marítimas**

#### **MONTEVIDEO:**

Cel.: (+598) 97 211 826 - Tel.: (+598) 2412 2326

Canelones 1922/501

11200 Montevideo, Uruguay

E-Mail: [ventas@indexnautico.com](mailto:ventas@indexnautico.com)

### **Aeromarine S.A.**

#### **MONTEVIDEO:**

Tel.: (+598) 2 916 6456 - (+598) 2 915 8970

Rambla 25 de Agosto de 1825 N° 326

11000 Montevideo, Uruguay

Email ventas: [sales@aeromarine.com.uy](mailto:sales@aeromarine.com.uy)

#### **PUNTA DEL ESTE:**

Cel.: (+598) 94 295 594

Calle 17 esquina Rambla General Artigas

Email: [punta@aeromarine.com.uy](mailto:punta@aeromarine.com.uy)

## AGENCIAS EN EL EXTRANJERO

### **Argentina**

#### **El Pulpo Negro**

Uruguay 802 (B 1643 EIV) Béccar

Tel./Fax: 4742-0848

E-mail: [pulponegro@pulponegro.com.ar](mailto:pulponegro@pulponegro.com.ar)

[www.pulponegro.com.ar](http://www.pulponegro.com.ar)

---

### **“NAVEGUEMOS SEGUROS”**

ADQUIERA SUS CARTAS Y PUBLICACIONES NAÚTICAS EN NUESTRA OFICINA CENTRAL

O

EN NUESTROS AGENTES DE VENTAS AUTORIZADOS

El Servicio de Oceanografía, Hidrografía y Meteorología de la Armada de la República Oriental del Uruguay, mantiene su cartografía permanentemente actualizada, por lo que recomienda su empleo en buques nacionales y extranjeros cuando naveguen aguas uruguayas.

El SOHMA no se responsabiliza por cartas náuticas y publicaciones que no hayan sido adquiridas en su local de ventas, o a través de sus agentes autorizados o de la Autoridad Marítima de la zona.

La oficina entregará el material con el sello correspondiente en el cual figura el número del último Folleto de Avisos a los Navegantes (Publicación N° 8 SOHMA), certificando la actualización hasta esa fecha correspondiendo al usuario su posterior actualización.



**MANTENGA LIMPIO SU MAR**





# REPORTE DE LOS NAVEGANTES

SERVICIO DE OCEANOGRAFÍA, HIDROGRAFÍA Y METEOROLOGÍA DE LA ARMADA

DATOS DEL INFORMANTE	
FECHA DE LLENADO DEL PRESENTE FORMULARIO	
NOMBRE DEL BUQUE O INFORMANTE	
TELÉFONO	
CORREO ELECTRÓNICO	

DATOS DE LA ANOMALÍA			
POSICIÓN (Ver Instrucción 2)			
Medio de obtención			
Latitud		Longitud	
Error o precisión			
Datum (WGS 84/ otro indicar)			
Nº CARTA O PUBLICACIÓN AFECTADA / EDICIÓN			
Nº CNE (ENC) AFECTADA			

DATOS SIVCE (ECDIS)			
FABRICANTE		MODELO	

DATOS DE INFORME DE PROFUNDIDADES (Ver Instrucción 5)			
PROFUNDIDAD (VALOR, ACLARAR UNIDAD DE MEDIDA METROS O PIES)		PLANO DE REFERENCIA	
ECOSONDA MARCA / MODELO		CALADO	
FECHA DE LA OBSERVACION		HORA (ESPECIFICAR USO)	



DESCRIPCIÓN DE LA ANOMALÍA (Detalle la mayor información posible relacionada a la anomalía en función de las instrucciones de la Sección VI)


INFORMACION ADJUNTA			
Tipo de información (Digital y/o Impresa)		Descripción de la información (archivo de selección de profundidades, recorte de carta, ecograma, archivos de imágenes de impresiones de pantallas de CNE, archivos de fotografías o videos, etc)	
Desea ser mencionado en los agradecimientos de la Sección VI		SI	NO

**Se solicita a los navegantes, prácticos, Organismos del Estado, Entes Autónomos, compañías navieras, empresas de obras portuarias y toda otra persona relacionada con el ámbito marítimo, comuniquen cualquier alteración o irregularidad que pueda afectar la seguridad de la navegación al:**

**Servicio de Oceanografía, Hidrografía y Meteorología de la Armada.**

**Dirección: Capurro 980 - Montevideo - URUGUAY**

** Casilla de Correos: 1381 /  Código Postal: 11700**

** Teléfonos: (+598) 2307 1777 / 2309 3775 / 2309 3861 - Tel./Fax: (+598) 2309 9220**

** E-mail: [sohma@armada.mil.uy](mailto:sohma@armada.mil.uy)**

**ó a la Autoridad Marítima más próxima.**

** Página Web: <http://www.armada.mil.uy/Pagina/institucion/dimat/sohma.html#1>  
Marea en tiempo real BAHÍA MONTEVIDEO (+598) 99679071**