

REPÚBLICA ORIENTAL DEL URUGUAY
ARMADA NACIONAL
SERVICIO DE OCEANOGRAFÍA HIDROGRAFÍA Y METEOROLOGÍA DE LA ARMADA



AVISOS A LOS
NAVEGANTES

Folleto N° 06/2021
Avisos N° 55 al 61
Información vigente al
30 de junio de 2021

PUBLICACIÓN N° 8
EDICIÓN MENSUAL

ISSN 0797-8898

REPUBLICA ORIENTAL DEL URUGUAY
ARMADA NACIONAL



SERVICIO DE OCEANOGRAFÍA, HIDROGRAFÍA
Y METEOROLOGÍA DE LA ARMADA

AVISOS A LOS NAVEGANTES

Folleto N° 06/2021 - Avisos N° 55 al 61

Información vigente al 30 de junio de 2021

Contenido

- I INSTRUCCIONES
- II AVISOS A LOS NAVEGANTES
 - II.1 AVISOS DEFINITIVOS
 - II.2 AVISOS TEMPORARIOS
 - II.3 AVISOS PRELIMINARES
 - II.4 LISTA ACUMULATIVA DE CORRECCIONES EN CARTOGRAFÍA NÁUTICA PAPEL
 - II.5 CARTAS NÁUTICAS ELECTRÓNICAS (CNE/ENC)
- III CORRECCIONES A LAS PUBLICACIONES NÁUTICAS
FE DE ERRATAS DEL FOLLETO DE AVISOS A LOS NAVEGANTES
 - III.1 NUEVAS PUBLICACIONES
 - III.2 LISTA DE FAROS
 - III.3 CATÁLOGO DE PUBLICACIONES NÁUTICAS
 - III.4 LIBRO DE SÍMBOLOS Y ABREVIATURAS
 - III.5 OTRAS PUBLICACIONES (I.A.L.A., R.I.P.P.A., ETC)
- IV RADIOAVISOS NÁUTICOS
- V INFORMACIÓN NÁUTICA
 - V.1 AVISOS GENERALES E INFORMATIVOS
 - V.2 NOVEDADES DEL PUERTO DE MONTEVIDEO Y SU CANAL DE ACCESO
 - V.3 NOVEDADES DE LOS CANALES A MARTÍN GARCÍA
 - V.4 NOVEDADES DEL RÍO URUGUAY
- VI REPORTES DE LOS NAVEGANTES

Capitán de Navío (CG) JOSÉ DOMINGUEZ
Jefe del Servicio de Oceanografía, Hidrografía y
Meteorología de la Armada

Publicación Mensual

Publicación
N° 8

ÍNDICE

FOLLETO DE AVISOS A LOS NAVEGANTES N° 06/2021

<u>SECCIÓN I INSTRUCCIONES</u>	Pág. 3
<u>SECCIÓN II AVISOS A LOS NAVEGANTES</u>	
CARTAS Y PUBLICACIONES AFECTADAS POR LOS AVISOS A LOS NAVEGANTES.....	Pág. 7
AVISOS DEFINITIVOS	Pág. 8
AVISOS TEMPORARIOS	Pág. 11
AVISOS PRELIMINARES.....	Pág. 12
LISTA ACUMULATIVA DE CORRECCIONES EN CARTOGRAFÍA NÁUTICA PAPEL.....	Pág. 13
CARTAS NÁUTICAS ELECTRÓNICAS (CNE/ENC).....	Pág. 14
<u>SECCIÓN III CORRECCIONES A LAS PUBLICACIONES NÁUTICAS</u>	
FE DE ERRATAS DEL FOLLETO DE AVISOS A LOS NAVEGANTES	Pág. 17
NUEVAS PUBLICACIONES	Pág. 17
LISTA DE FAROS.....	Pág. 18
CATÁLOGO DE PUBLICACIONES NÁUTICAS.....	Pág. 19
LIBRO DE SÍMBOLOS Y ABREVIATURAS	Pág. 20
OTRAS PUBLICACIONES (I.A.L.A., R.I.P.P.A., ETC)	Pág. 21
<u>SECCIÓN IV RADIOAVISOS NÁUTICOS</u>	Pág. 25
<u>SECCIÓN V INFORMACIÓN NÁUTICA</u>	
AVISOS GENERALES E INFORMATIVOS.....	Pág. 41
NOVEDADES DEL PUERTO DE MONTEVIDEO Y SU CANAL DE ACCESO.....	Pág. 43
NOVEDADES DE LOS CANALES A MARTÍN GARCÍA	Pág. 44
NOVEDADES DEL RÍO URUGUAY	Pág. 45
<u>SECCIÓN VI REPORTES DE LOS NAVEGANTES</u>	Pág. 47

INSTRUCCIONES

1.- AVISOS A LOS NAVEGANTES

Los Avisos a los Navegantes brindan toda la información de utilidad relacionada con las modificaciones en las ayudas a la navegación, los peligros para la navegación, nuevos sondajes de importancia y de una manera más general, toda información que afecta a las cartas y publicaciones náuticas.

El Servicio de Oceanografía, Hidrografía y Meteorología de la Armada (SOHMA) publica los Avisos a los Navegantes mensualmente a través de este Folleto (Publicación N° 8).

AVISO IMPORTANTE: El formato de presentación de esta publicación está adaptado para facilitar su transmisión por correo electrónico, así como su consulta de la página WEB <http://sohma.armada.mil.uy/>

El pie de página luce a efectos de poder identificar a qué publicación pertenece cada hoja suelta al obtenerse de la página WEB, y su ubicación dentro de la misma.

2.- CLASIFICACIÓN DE AVISOS A LOS NAVEGANTES

El SOHMA origina los siguientes tipos de Avisos a los Navegantes:

2.1.- AVISOS GENERALES (G)

Comunican a los navegantes toda información o instrucción que, por su naturaleza, no altera un documento náutico específico, y por tanto no implican correcciones a las cartas y publicaciones náuticas (Sección V)

2.2.- AVISOS DEFINITIVOS

Informan un cambio permanente en las cartas. En la Sección II.1 se incluye las correcciones a cartas náuticas, así como los gráficos para las mismas.

2.3.- AVISOS TEMPORARIOS (T)

Informan novedades o alteraciones de naturaleza transitoria, que se producen en el ámbito vinculado con la náutica, no son definitivos, siendo conveniente su anotación a lápiz en la carta náutica correspondiente. En la Sección II.2 se encuentran detallados los Avisos Temporarios vigentes.

2.4.- AVISOS PRELIMINARES (P)

Advierten anticipadamente acaecimientos de cualquier naturaleza, que van a producirse en el ámbito vinculado con la náutica. No son de carácter definitivo, siendo conveniente su anotación a lápiz en la carta náutica correspondiente.

Los Avisos Temporarios y Preliminares vienen separados a efectos de que puedan ser extraídos del Folleto, y tenerlos en un lugar visible en el puente o sala de derrota del buque.

2.5.- RADIOAVISOS NÁUTICOS (AVUR)

Mensaje transmitido por medio de telecomunicaciones y que contiene información urgente relacionada con la seguridad a la navegación. Se transcribe en la Sección IV los Radioavisos vigentes al momento de la publicación del Folleto.

Los medios de transmisión de los Radioavisos Náuticos son informados a través del Aviso General N° *25/2021(G) y la Lámina N° 57.

2.6.- AVISOS INFORMATIVOS.

En la Sección V.1, se incluyen todas aquellas comunicaciones que se estimen de interés para la navegación, sin menoscabo de su difusión inicial mediante Radioaviso Náutico cuando correspondiese. Como ejemplo de ello, se pueden incluir novedades de estado operativo de las estaciones costeras (las cuales en un principio son retransmitidas por Radioavisos Náuticos).

INSTRUCCIONES

3.- PERÍODO DE EMISIÓN Y VIGENCIA DE LOS AVISOS

3.1.- AVISOS GENERALES (G)

Tienen vigencia anual. Todos los Avisos Generales que permanecen vigentes del año anterior son sustituidos por uno idéntico que aparece publicado en el Folleto N° 1.

3.2.- AVISOS DEFINITIVOS

Anualmente, en el último Folleto, aparece un listado de todos los Avisos Definitivos que fueron publicados durante el año y las cartas que corrigieron (Sección II).

3.3.- AVISOS PRELIMINARES (P)

De ser posible se emitirá con dos meses de anticipación. Una vez cumplido el aviso anticipado será sustituido por un Definitivo o Temporario, según corresponda. En la Sección II, aparece la lista de Avisos Preliminares y Temporarios vigentes, así como la de aquellos anulados. Anualmente en el primer Folleto del año, se repiten todos los Avisos Temporarios y Preliminares que permanecen en vigencia.

3.4.- RADIOAVISOS NÁUTICOS

Los Radioavisos Náuticos generalmente tienen una vigencia de 42 días, y se transmitirán mientras la información correspondiente sea válida; sin embargo, si se conoce la finalización del acontecimiento, se indicará en el texto del Radioaviso. Los horarios de dichas vigencias serán expresados siempre en hora local, a menos que sea especificado el huso internacional (UTC).

4.- NUMERACIÓN

4.1.- Los Avisos a los Navegantes son identificados por un número de aviso que se compone de dos partes, separada por una barra inclinada. Los dígitos ubicados a la izquierda de la barra indican el número del aviso que es anual y correlativo. Los cuatro dígitos ubicados a la derecha de la barra identifican el año del aviso.

4.2.- La secuencia de numeración que identifica a los Avisos Generales, Definitivos, Temporarios, Preliminares e Informativos es una sola. Los Avisos Generales, Temporarios, Preliminares e Informativos son identificados por las anotaciones (G), (T), (P) o (I) respectivamente ubicada a la derecha del número del Aviso.

4.3.- El símbolo *, ubicado a la izquierda del número del Aviso, indica que la información es de origen nacional (Uruguay).

4.4.- Los Radioavisos Náuticos se identifican por la palabra AVUR seguida de un número de hasta 4 dígitos que es correlativo y separado por un punto, una cifra de dos dígitos que representará las últimas dos del año en que se originó el AVUR.

5.- CORRECCIONES A LAS PUBLICACIONES NÁUTICAS

A partir del Folleto N° 3 del año 2018, la numeración de las correcciones a las publicaciones es correlativa para cada publicación, pudiendo ser acompañadas por hojas anexadas en su respectiva sección.

La Lista de Faros es la fuente principal de información sobre las señales marítimas. Las correcciones pueden publicarse con antelación a la correspondiente carta náutica.

6.- REFERENCIAS DE LA INFORMACIÓN

6.1.- Las marcaciones son verdaderas, dadas en grados contadas de 000° a 359°59' en el sentido del movimiento de las agujas del reloj.

6.2.- Las relativas a las luces, incluso sus sectores de iluminación o de peligros, están dadas desde el mar.

6.3.- Cuando las posiciones sean informadas por marcación y distancia, las mismas estarán dadas a partir del punto establecido como referencia.

6.4.- Las situaciones geográficas son referidas a la carta de mayor escala, salvo indicación contraria.

6.5.- Las horas corresponden a la hora legal vigente.

6.6.- Las profundidades son referidas a los planos de reducción de sondas fijados para la carta de mayor escala.

6.7.- Las alturas están dadas sobre el nivel medio del mar.

INSTRUCCIONES

- 7.- POSICIONAMIENTO MEDIANTE GPS
La totalidad de las cartas editadas por el SOHMA, están confeccionadas con datum horizontal correspondiente al Sistema Geodésico Mundial (WGS-84), lo cual permite leer las coordenadas desde GPS.
- 8.- TEXTOS EN INGLÉS
El SOHMA publica la traducción no oficial al inglés, de los Avisos Generales, Definitivos, Temporales, Preliminares, Informativos y Radioavisos. El texto en inglés no constituye una traducción oficial, sino realizada con la finalidad de facilitar el uso del Folleto a los navegantes que no conocen o no entienden correctamente el idioma español.
- 9.- CARTAS NÁUTICAS ELECTRÓNICAS (Sección II.5)
En esta Sección se informa:
9.1.- Las nuevas ediciones de celdas de Cartas Náuticas Electrónicas publicadas en el mes.
9.2.- Las celdas actualizadas durante el mes.
9.3.- Como informativo, las versiones vigentes.
- 10.- INFORMACIÓN NÁUTICA (Sección V)
En esta Sección se incluyen todo tipo de información o instrucción de interés para la navegación que no genera correcciones a cartas y publicaciones náuticas del SOHMA. Dentro de esta información se incluyen los Avisos Generales e Informativos.
- 11.- ADVERTENCIA
La ausencia de novedades en el Folleto de Avisos a los Navegantes o en los Radioavisos Náuticos (AVUR) no debe ser interpretada como situación normal en las rutas de navegación, sino que sobre ellas, no se han recibido informes o denuncias.

PÁGINA EN BLANCO

AVISOS A LOS NAVEGANTES

Folleto N° 06

Montevideo, 30 de junio de 2021.-

CARTAS Y PUBLICACIONES AFECTADAS POR LOS AVISOS A LOS NAVEGANTES

N° CARTA	EDICIÓN	AVISOS	N° PUBLIC.	EDICIÓN	N° DE CORRECCIÓN
702	2019	*55/2021	2	2016	N° 18/2021
706	2019	*56/2021			

AVISOS A LOS NAVEGANTES

II.1 AVISOS DEFINITIVOS

- *55/2021 ACTUALIZACIÓN DE LA INFORMACIÓN
CARTA NÁUTICA N° 702
CARTA NÁUTICA N° 702 (*última corrección *45/2021*)
En pie de Carta Náutica 702 sustituir leyenda: Nuevas Ediciones: febrero 2019, octubre 2019
por leyenda: Nuevas Ediciones: febrero 2013, octubre 2019

Autoridad: SOHMA

UPDATE OF INFORMATION
NAUTICAL CHART N° 702
NAUTICAL CHART N° 702 (*previous update *45/2021*)
Lower margin of Nautical Chart 702 replace legend: Nuevas Ediciones: febrero 2019, octubre 2019
by legend: Nuevas Ediciones: febrero 2013, octubre 2019

Authority: SOHMA
- *56/2021 ACTUALIZACIÓN DE LA INFORMACIÓN
CARTA NÁUTICA N° 706
CARTA NÁUTICA N° 706 (*última corrección *45/2021*)
Insertar gráficos adjuntos al final de la Sección II.

Autoridad: SOHMA

UPDATE OF INFORMATION
NAUTICAL CHART N° 706
NAUTICAL CHART N° 706 (*previous update *45/2021*)
Insert the accompanying block of Section II.

Authority: SOHMA
- *57/2021 NUEVA PUBLICACIÓN NÁUTICA
PUBLICACIÓN N° 4C
El Servicio de Oceanografía, Hidrografía y Meteorología de la Armada (SOHMA) ha editado las siguientes nuevas Publicaciones Náuticas:
- Publicación N° 4C "Estadísticas de Niveles en Puertos del Uruguay: Puerto de Colonia del Sacramento", Primera Edición 2021.

Anula Aviso Preliminar *54/2021 (P)

Autoridad: SOHMA

NEW NAUTICAL PUBLICATION
PUBLICATION N° 4C
The Service of Oceanography, Hydrography and Meteorology of the Navy (SOHMA) has published the following new Nautical Publications:
- Publication N° 4C "Estadísticas de Niveles en Puertos del Uruguay: Puerto de Colonia del Sacramento", First Edition 2021.

Preliminary Notice *54/2021 (P), cancelled.

Authority: SOHMA

AVISOS A LOS NAVEGANTES

Folleto N° 06

Montevideo, 30 de junio de 2021.-

AVISOS TEMPORARIOS Y PRELIMINARES VIGENTES

N°AVISO AÑO	CARTAS AFECTADAS	LAT/LONG KM	LUGAR Y OBJETO
			<u>OCÉANO ATLÁNTICO</u>
*71/2016(T)	3	34°34.47' S 054°00.22' W	FONDEO DE EQUIPAMIENTO OCEANOGRÁFICO
			<u>RÍO DE LA PLATA</u>
*79/2016(T)	41	34°55.12' S 056°16.99' W	PUNTA YEGUAS ÁREA DE PROHIBICIÓN A LA NAVEGACIÓN
*29/2018(T)	62	34°22.93' S 057°59.83' W	RÍO DE LA PLATA CANALES A MARTÍN GARCÍA BARRA DE SAN PEDRO
*75/2018(T)	41	34°53.72' S 056°12.03' W	RÍO DE LA PLATA PUERTO DE MONTEVIDEO AMPLIACIÓN DE INSTALACIONES PORTUARIAS
*60/2020(T)	30		RÍO DE LA PLATA EMBARCACIÓN HUNDIDA
*58/2020(T)	41		PROXIMIDADES CANAL DE ACCESO DÁRSENA LA TEJA NOVEDADES DE BALIZAMIENTO
			<u>PUBLICACIONES</u>
*59/2021(P)			NUEVA EDICIÓN DE PUBLICACIÓN NÁUTICA CARTA NÁUTICA N° 3
*60/2021(P)			NUEVA EDICIÓN DE PUBLICACIONES NÁUTICAS CARTAS NÁUTICAS N° 10 Y N° 49
*61/2021(P)			NUEVA EDICIÓN DE PUBLICACIÓN NÁUTICA PUBLICACIÓN N° 2

AVISOS TEMPORARIOS Y PRELIMINARES ANULADOS

N°AVISO AÑO	CARTAS AFECTADAS	LAT/LONG KM	LUGAR Y OBJETO
*37/2020(T)	41		PROXIMIDADES CANAL DE ACCESO DÁRSENA LA TEJA NOVEDADES DE BALIZAMIENTO
*54/2021(P)			NUEVA PUBLICACIÓN NÁUTICA PUBLICACIÓN N° 4C

AVISOS A LOS NAVEGANTES

AVISOS A LOS NAVEGANTES

II.2 AVISOS TEMPORARIOS

*58/2021(T) RÍO DE LA PLATA
 PROXIMIDADES CANAL DE ACCESO A DÁRSENA LA TEJA
 NOVEDADES DE BALIZAMIENTO
 Fondeadas temporalmente Boyas de amarre en los siguientes puntos:

a) 34°53.6959' S	056°13.0951' W
b) 34°53.6202' S	056°13.1457' W
c) 34°53.5985' S	056°13.0884' W
d) 34°53.7356' S	056°13.0834' W
e) 34°53.7731' S	056°13.0606' W
f) 34°53.7929' S	056°13.0535' W

Con las siguientes características:
 Color: Amarillo
 Luz: Destellos amarillos cada 5 segundos
 Alcance nominal: 1 milla náutica.

Anula Aviso Temporario N° *37/2020(T)

Carta afectada N° 41
 Autoridad: SOHMA

RÍO DE LA PLATA
 MONTEVIDEO HARBOR - DIQUE DE CINTURA
 Temporarily anchored Mooring Buoys in the following points:

a) 34°53.6959' S	056°13.0951' W
b) 34°53.6202' S	056°13.1457' W
c) 34°53.5985' S	056°13.0884' W
d) 34°53.7356' S	056°13.0834' W
e) 34°53.7731' S	056°13.0606' W
f) 34°53.7929' S	056°13.0535' W

With the following characteristics:
 Colour: Yellow
 Light: Yellow flashes 5 seconds
 Range: 1 Nautical mile

Temporary Notice *37/2020(T), cancelled

Affected Chart N° 41
 Authority: SOHMA



AVISOS A LOS NAVEGANTES

II.3 AVISOS PRELIMINARES

- *59/2021 (P) NUEVA EDICIÓN DE PUBLICACIÓN NÁUTICA
CARTA NÁUTICA N° 3
Será publicada nueva edición en Setiembre de 2021.

Autoridad: SOHMA

NEW EDITION OF NAUTICAL PUBLICATION
NAUTICAL CHART N° 3
New edition will be released on September 2021.

Authority: SOHMA
- *60/2021 (P) NUEVA EDICIÓN DE PUBLICACIONES NÁUTICAS
CARTAS NÁUTICAS N° 10 Y N° 49
Serán publicadas nuevas cartas náuticas en Octubre de 2021.
- N° 10 “Desde Cabo Polonio hasta Cabo de Santa María”
- N° 49 “Desde Arazatí hasta Punta del Rosario”

Autoridad: SOHMA

NEW EDITION OF NAUTICAL PUBLICATIONS
NAUTICAL CHARTS N° 10 AND N° 49
New nautical charts will be released on October 2021.
- N° 10 “Desde Cabo Polonio hasta Cabo de Santa María”
- N° 49 “Desde Arazatí hasta Punta del Rosario”
Authority: SOHMA
- *61/2021 (P) NUEVA EDICIÓN DE PUBLICACIÓN NÁUTICA
PUBLICACIÓN N° 2
Será publicada nueva edición de Publicación N° 2 en Octubre de 2021.

Autoridad: SOHMA

NEW EDITION OF NAUTICAL PUBLICATION
PUBLICATION N° 2
New edition will be released on October 2021.

Authority: SOHMA

AVISOS A LOS NAVEGANTES

II.4 LISTA ACUMULATIVA DE CORRECCIONES EN CARTOGRAFÍA NÁUTICA PAPEL

CARTA	EDICIÓN	Número de Aviso Definitivo(Número de Folleto)/Año
1	2020	-
3	2010	67-68(F9)-79(F12)/2011 76(F7)-79(F8)-81(F9)-85(F10)-92(F12)/2012 67(F6)-90(F9)-101-104-107(F11)/2013 87(F9)-91(F10)/2014 34-35(F1)-46(F6)-67(F9)/2015 40(F2)-48(F4)-64(F7)-68(F8)-90(11)/2016 38-39(F5) 45(F6)-56-58(F8)-76(F11)/2017 45(F5)-59(F9)-66-67(F11)/2018 40(F8)/2020 26(F2)/2021
19	2019	-
20	2017	-
21	2020	-
30	2008	86(F10)/2009 92(F12)/2012 44(F3)-104-107(F11)/2013 94(F11)/2014 34-35(F1)-52(F7)/2015 30(F1)-40(F2) 48(F4)-64(F7)-76(F9)/2016 40(F5)-58(F8)/2017 32(F2)-55(F8)-67(F11)/2018 40(F4)-55(F8)/2019
31	2020	-
32	2006	74(F9)/2007 48(F4)-68(F8)/2016 40(F5)-58(F8)/2017
39	2017	70(F10)/2017 49(F10)-52(F11)/2020
40	2018	56(F8)-61(F9)-66(F11)-76(F12)/2018 28(F2)-40(F4)-55(F8)/2019 28(F4)-41(F8)-44(F9)-53(F11)/2020
41	2017	70(F10)/2017 44(F4)-61(F9)/2018 28(F4)-41(F8)-49(F10)-53(F11)/2020 40(F4)/2021
50	2018	70-72(F11)/2018 28(F2)-39(F4)-44(F5)/2019 32(F5)-35(F6)-41(F8)-44(F9)/2020 27(F2)-44(F5)/2021
51	2018	29(F2)-69(F11)/2019
52	2019	41(F4)/2021
60	2020	29-30(F4)-32(F5)-35(F6)-54(F11)/2020 28-29(F2)/2021
61	2020	50(F10)/2020
62	2020	30(F4)/2020
701	2019	42(F8)-50(F10)/2020 24(F1)-45(F5)/2021
702	2019	71(F11)/2019 45(F9)-49-51(F10)-/2020 45(F5)-55(F6)/2021
703	2019	36(F6)-49(F10)-52(F11)/2020 45(F5)/2021
705	2019	49(F10)-52(F11)/2020 45(F5)/2021
706	2019	45(F9)-49(F10)/2020 45(F5)-56(F6)/2021
721	2019	49(F10)/2020 45(F5)/2021
801	2021	-
802	2020	45(F5)/2021
803	2020	45-46(F5)/2021
804	2020	45-47(F5)/2021
805	2020	42(F4)-45-48(F5)/2021
901	2021	-
902	2021	-
903	2021	-
904	2021	-
905	2021	-
906	2021	-
930	2021	-
1001	2021	-
1002	2021	-

Actualizado al Folleto N° 06/2021

AVISOS A LOS NAVEGANTES

II.5 CARTAS NÁUTICAS ELECTRÓNICAS (CNE/ENC)

Navegantes y usuarios en general:

“Las Cartas Náuticas Electrónicas (CNE) producidas por el SOHMA son validadas por el IC-ENC desde enero de 2012, a efectos de cumplir con la Norma S-57 de la Organización Hidrográfica Internacional (OHI) y la Guía para la Implementación de los Principios WEND de la OHI.

Las mismas se encuentran encriptadas según la Norma S-63 (OHI), y deben ser adquiridas por el navegante a través de los agentes oficiales del Servicio Hidrográfico del Reino Unido (UKHO)”.

Electronic Navigational Charts (ENC) produced by SOHMA are validated by the IC-ENC since January 2012, in order to accomplish with S-57 Standard of the International Hydrographic Organization (IHO) and the Guide for the Implementation of the IHO WEND principles.

They are encrypted according with S-63 Standard (IHO), and can be purchased by the Mariners in the ADMIRALTY Chart Agents.

CARTAS NAUTICAS ELECTRONICAS VIGENTES (CNE/ENC) PUBLICADAS POR SOHMA

CNE/ENC	EDICION	TITULO DE LA CARTA NAUTICA ELECTRONICA
OCÉANO ATLÁNTICO Y RÍO DE LA PLATA		
UY200001.003	TERCERA	Aproximación al Río de la Plata
UY300003.011	QUINTA	Desde Arroyo Chuy hasta Montevideo
UY40003A.000		La Coronilla
UY40003B.000		Cabo Castillos y Cabo Polonio
UY500019.000	SEGUNDA	Puerto la Paloma desde Punta Rubia hasta Cabo Santa María
UY400020.000	TERCERA	Aproximación a Bahía de Maldonado desde Punta José Ignacio hasta Piriápolis
UY500021.000		Terminal Petrolera. Desde Punta Maldonado hasta Punta José Ignacio
UY400030.014		Desde Punta Ánimas hasta Atlántida
UY500031.000	TERCERA	Bahía de Maldonado e Isla de Lobos
UY60031A.000	SEGUNDA	Puerto de Punta del Este
UY50031B.000	SEGUNDA	Punta Ballena
UY500032.002	SEGUNDA	Puerto de Piriápolis desde Punta Rasa hasta Punta de los Burros
UY60032A.001	SEGUNDA	Puerto de Piriápolis
UY500039.000		Desde Islotes Las Pipas hasta Punta Trouville
UY60039A.000		Puerto del Buceo
UY400040.011	QUINTA	Aproximación al Puerto de Montevideo desde Isla de Flores hasta Banco de Santa Lucía
UY50040A.000	TERCERA	Isla de Flores
UY500041.010	CUARTA	Puerto de Montevideo
UY300050.008	CUARTA	Desde Montevideo hasta proximidades Punta Mocharife
UY400051.000	SEGUNDA	Desde Punta del Rosario hasta Barra Riachuelo
UY50051B.000	SEGUNDA	Puerto Sauce
UY500052.001	SEGUNDA	Puerto de Colonia del Sacramento desde Punta Riachuelo hasta Islas Hornos
UY300060.004	SÉPTIMA	Desde Puerto de Colonia del Sacramento hasta Puerto de Nueva Palmira
RÍO URUGUAY		
UY400701.004	TERCERA	Desde Km 3 al Km 18
UY50701A.003	TERCERA	Puerto de Nueva Palmira y Dársena Higuieritas
UY400702.005	SEGUNDA	Desde el Km 19 al Km 41
UY50702A.002		Paso Márquez Inferior
UY50702B.002		Paso Márquez Medio
UY400703.002	TERCERA	Desde el Km 42 al Km 66 a Acceso a Villa Soriano

II

AVISOS A LOS NAVEGANTES

II.5 CARTAS NÁUTICAS ELECTRÓNICAS (CNE/ENC)

CARTAS NAUTICAS ELECTRONICAS VIGENTES (CNE/ENC) PUBLICADAS POR SOHMA

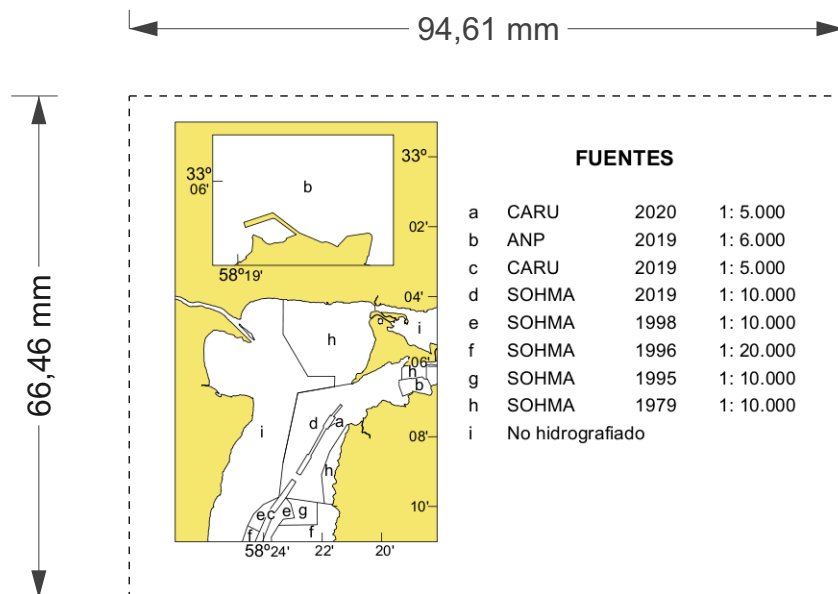
CNE/ENC	EDICION	TITULO DE LA CARTA NAUTICA ELECTRONICA
RÍO URUGUAY		
UY50703A.003		Paso Márquez Superior
UY50703B.002		Paso Punta Amarilla
UY50704A.003		Riacho Yaguará
UY400705.002	SEGUNDA	Desde el Km 67 al Km 82
UY50705A.002		Paso Punta Caballos
UY400706.001	TERCERA	Desde Km 83 al Km 100
UY50706A.002	SEGUNDA	Puerto de Fray Bentos
UY50706B.001		Paso Barrizal
UY400801.000	TERCERA	Desde Km 101 hasta Km 112
UY60801A.000		Terminal Orión
UY50801B.000		Paso Abrigo
UY50801C.000		Paso Ñandubayzal
UY400802.000	TERCERA	Desde Km 113 hasta Km 135
UY400803.000	TERCERA	Desde Km 136 hasta Km 157
UY400804.001		Desde Km 158 hasta Km 179
UY400805.000		Desde Km 180 hasta Km 204
UY400901.000		Desde Km 205 hasta Paso Perucho Verne
UY50901A.000		Puerto de Paysandú

CELDA ACTUALIZADAS AL MES DE JUNIO DE 2021

CNE/ENC	Nº AVISO ORIGINADOR
DISTRIBUCION IC - ENC	
UY300050.007	Aviso Definitivo 44/2021
UY300050.008	Corrección División Cartografía
UY400040.011	Corrección División Cartografía
UY500041.010	Corrección División Cartografía
UY500052.001	Corrección División Cartografía
UY300060.004	Corrección División Cartografía
UY400804.001	Aviso Definitivo *47/2021
UY400901.000	Nueva Carta Náutica Electrónica
UY50901A.000	Nueva Carta Náutica Electrónica

PÁGINA EN BLANCO

Gráfico adjunto del Aviso Definitivo *56/2021 para Carta Náutica 706



NOTA

Al momento de realizar la impresión de los gráficos o notas, tener en consideración que se deberán configurar las propiedades de impresión del documento para ser impreso en la escala original, debiendo seleccionar la opción (de la configuración de impresión) Escala de Pagina "**Ninguna**". De no realizar la citada configuración causará la alteración de las medidas originales de éstos, pudiendo existir incompatibilidad en las medidas de la información impresa respecto a las Cartas.

CORRECCIONES A LAS PUBLICACIONES NÁUTICAS

FE DE ERRATAS DEL FOLLETO DE AVISOS A LOS NAVEGANTES

Sin novedad.

III.1 NUEVAS PUBLICACIONES

El Servicio de Oceanografía, Hidrografía y Meteorología de la Armada (SOHMA) ha editado las siguientes nuevas Cartas Náuticas Electrónicas (CNE):

- UY400901.000 “Desde Km 205 hasta Paso Perucho Verne” (Río Uruguay)
- UY50901A.000 “Puerto de Paysandú” (Río Uruguay)

The Oceanographic, Hydrographic and Meteorological Service of the Navy (SOHMA) has released the following new Electronic Navigational Charts (ENC):

- UY400901.000 “Desde Km 205 hasta Paso Perucho Verne” (Río Uruguay)
- UY50901A.000 “Puerto de Paysandú” (Río Uruguay)

El Servicio de Oceanografía, Hidrografía y Meteorología de la Armada (SOHMA) ha editado la siguiente nueva Publicación Náutica:

- Publicación N° 4C “Estadísticas de Niveles en Puertos del Uruguay: Puerto de Colonia del Sacramento”
Primera Edición 2021.

The Oceanographic, Hydrographic and Meteorological Service of the Navy (SOHMA) has released the following new Nautical Publication:

- Publication N° 4C “Estadísticas de Niveles en Puertos del Uruguay: Puerto de Colonia del Sacramento”
First Edition 2021.

III

CORRECCIONES A LAS PUBLICACIONES NÁUTICAS

III.2 LISTA DE FAROS

PUBLICACIÓN N° 5
(Edición 2017)

Sin novedad.

LISTADO DE CORRECCIONES

Año	Número de corrección (Folleto)
2018	N°01 (F6) - N°02 (F7) - N°03 (F8) - N°04 (F9) - N°05 (F10) - N°06 (F11) - N°07 (F12)
2019	N°08 (F1) - N°09 (F2) - N°10 (F3) - N°11 (F4) - N°12 (F6) - N°13 (F8) - N°14 (F9) - N°15(F10) - N°16 (F11)
2020	N°17 (F4) - N°18 (F5) - N°19 (F8) - N°20 (F9) - N°21 (F10) - N°22 (F11)
2021	N°23 (F1) - N°24 (F2) - N°25 (F4) - N°26 (F5)

III

CORRECCIONES A LAS PUBLICACIONES NÁUTICAS

III.3 CATÁLOGO DE PUBLICACIONES NÁUTICAS

PUBLICACIÓN N° 2
(Edición 2016)

Corrección N° 18/2021:

- 1) Sustituir por nuevas páginas 15/16, 96bis4/96bis5; adjuntas al final de la Sección III.
Replace by new pages 15/16, 96bis4/96bis5; attached at the end of Section III.
- 2) Insertar nuevas páginas 96bis6/96bis7, adjuntas al final de la Sección III.
Insert new pages 96bis6/96bis7, attached at the end of Section III.

LISTADO DE CORRECCIONES

Año	Número de Aviso Definitivo
2016	*69 (F8) *92 (F11)
2017	*37 (F4) *75 (F10) *80 (F11)
Número de corrección (Folleto)	
2018	N°01 (F3) - N°02 (F6) - N°03 (F8) - N°04 (F9) - N°05 (F11)
2019	N°06 (F2) - N°07 (F3) - N°08 (F5) - N°09 (F6) - N°10(F8) - N°11(F9) - N°12(F10)
2020	N°13 (F2) - N°14 (F5) - N°15 (F7) - N°16 (F9)
2021	N°17 (F5) - N°18 (F6)

III

CORRECCIONES A LAS PUBLICACIONES NÁUTICAS

III.4 LIBRO DE SÍMBOLOS Y ABREVIATURAS

PUBLICACIÓN N° 1
(Edición 2012)

Sin novedad.

LISTADO DE CORRECCIONES

Año	Número de Aviso Definitivo
2012	*91 (F11)
2017	*43 (F5)
Número de corrección (Folleto)	
2018	N°01 (F5)
2019	-
2020	-
2021	N°02 (F5)

III

CORRECCIONES A LAS PUBLICACIONES NÁUTICAS

III.5 OTRAS PUBLICACIONES (I.A.L.A., R.I.P.P.A., ETC)

SISTEMA DE BALIZAMIENTO MARÍTIMO I.A.L.A.
PUBLICACIÓN N° 7
(Edición 2016)

Sin novedad.

LISTADO DE CORRECCIONES

Año	Número de corrección (Folleto)
2018	N°01 (F8)
2019	-
2020	-
2021	-

REGLAMENTO INTERNACIONAL PARA PREVENIR LOS ABORDAJES
PUBLICACIÓN N° 10
(Edición 2012)

Sin novedad.

LISTADO DE CORRECCIONES

Año	Número de corrección (Folleto)
2021	N°01 (F4)

CORRECCIONES A LAS PUBLICACIONES NÁUTICAS

PÁGINAS A SUSTITUIR

EN

PUBLICACIÓN N° 2

CATÁLOGO DE CARTAS
Y

PUBLICACIONES NÁUTICAS

PÁGINA EN BLANCO

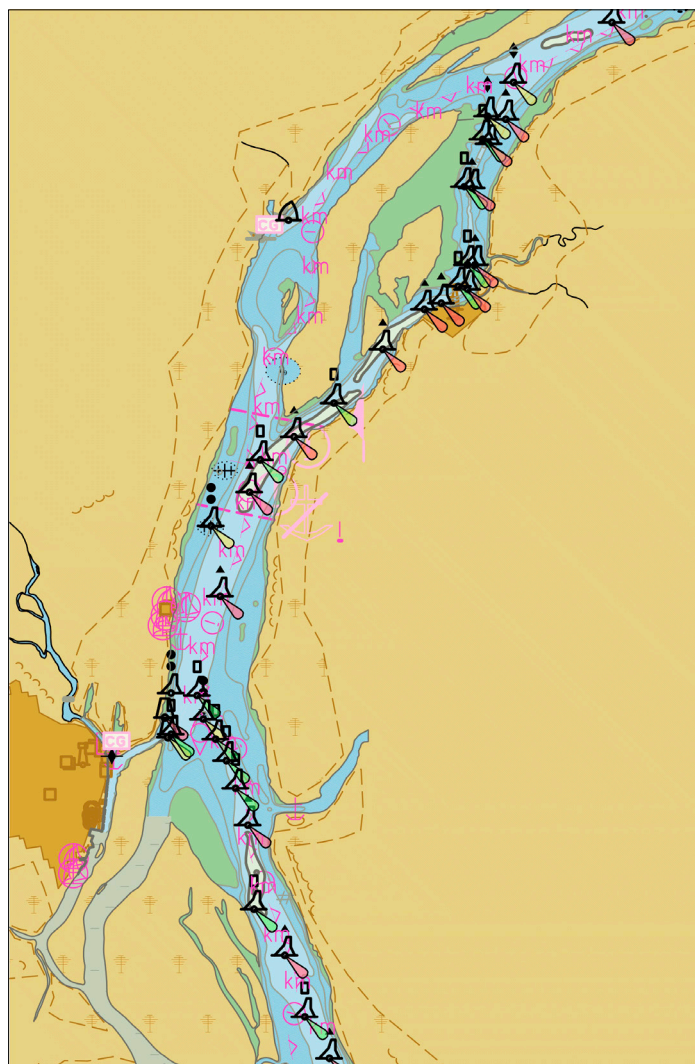
ORDENAMIENTO POR ZONA DE CARTAS NÁUTICAS

N°	TÍTULO (Tamaño en mm. alto x ancho)	ESCALA NATURAL	ÚLTIMA EDICIÓN	PÁGINA
<u>RÍO URUGUAY</u>				
703	Desde Puerto Aldao hasta Isla Lobos (348,6mm x 554,6mm)	1:40.000	2019	46
705	Desde Riacho Yaguarí hasta Paso Barrizal (349,4mm x 554,6mm)	1:40.000	2019	47
706	Desde Paso Barrizal hasta Puerto de Fray Bentos (346,2mm x 554,5mm)	1:40.000	2019	48
801	Desde Puerto de Fray Bentos hasta Paso Ñandubayzal (346,2mm x 554,5mm)	1:40.000	2021	49
802	Desde Paso Ñandubayzal hasta Canal del Burro (346,5mm x 554,5mm)	1:40.000	2020	50
803	Desde Canal del Burro hasta Paso San Genaro (347,3mm x 554,6mm)	1:40.000	2020	51
804	Desde Paso San Genaro hasta Paso Altos y Bajos y Puerto de San Javier (344,1mm x 554,5mm)	1:40.000	2020	52
805	Desde Paso Altos y Bajos hasta Canal Casa Blanca (344,8mm x 554,5mm)	1:40.000	2020	53
901	Desde Km.203 hasta Km.228 y Puerto De Paysandú (341,6mm x 554,5mm)	1:40.000	2021	54
902	Desde Paso Perucho Verne hasta Km.251 (342,3mm x 554,4mm)	1:40.000	2021	55
903	Desde Km.250 hasta Islas Las Mellizas (343,0mm x 554,4mm)	1:40.000	2021	56
904	Desde Paso Sombrerito hasta Isla Dos Hermanas (344,6mm x 554,4mm)	1:40.000	2021	57
905	Desde Meseta De Artigas hasta Paso Yuqueri (344,3mm x 554,4mm)	1:40.000	2021	58
906	Desde Paso Corralito hasta Represa de Salto Grande (345,0mm x 554,4mm)	1:40.000	2021	59
930	Desde Puerto de Concordia hasta Puerto de Salto (554,8mm x 443,5mm)	1:10.000	2021	60
1001	Desde Represa de Salto Grande hasta Bajo de Francia (423,5mm x 542,0mm)	1:40.000	2021	61
1002	Desde Bajo Redonda hasta Puerto de Federación (420,9mm x 542,8mm)	1:40.000	2021	62
<u>RÍO NEGRO</u>				
721	Acceso a Villa Soriano (349,0mm x 554,6mm)	1:40.000	2019	65

ORDENAMIENTO POR ZONA DE CELDAS ELECTRÓNICAS

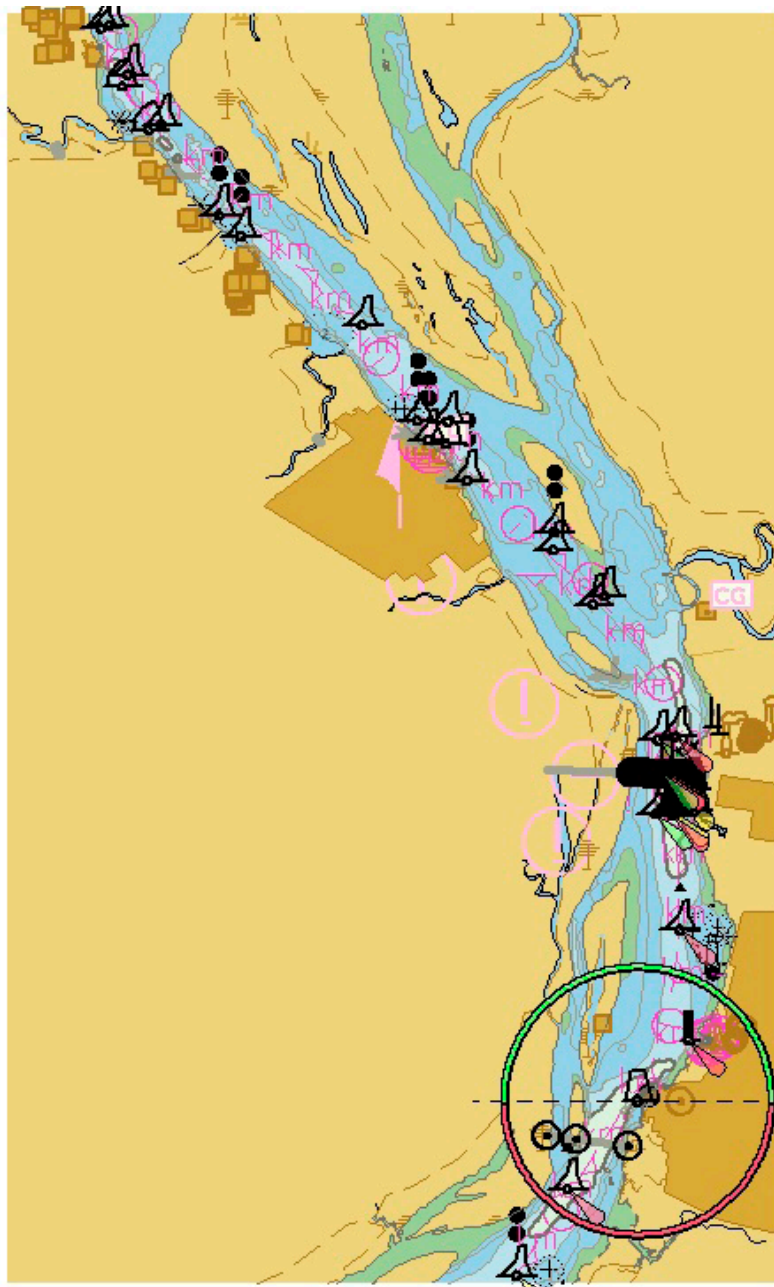
N°	TÍTULO	PÁGINA
UY200001	Aproximación al Río de la Plata	69
UY300003	Desde Arroyo Chuy hasta Montevideo	70
UY40003A	La Coronilla	71
UY40003B	Cabo Castillos y Cabo Polonio	72
UY500019	Puerto la Paloma desde Punta Rubia hasta Cabo Santa María	73
UY60031A	Puerto de Punta del Este	74
UY400020	Aproximación a Bahía de Maldonado desde Punta José Ignacio hasta Piriápolis	75
UY500021	Terminal Petrolera. Desde Punta Maldonado hasta Punta José Ignacio	76
UY500031	Bahía de Maldonado e Isla de Lobos	76bis
UY50031B	Punta Ballena	77
UY60032A	Puerto de Piriápolis	78
UY500032	Puerto de Piriápolis desde Punta Rasa hasta Punta de los Burros	79
UY400030	Desde Punta Ánimas hasta Atlántida	80
UY500039	Desde Islotes Las Pipas hasta Punta Trouville	80bis
UY60039A	Puerto del Buceo	80bis1
UY50040A	Isla de Flores	81
UY400040	Aproximación al Puerto de Montevideo desde Isla de Flores hasta Banco de Santa Lucía	83
UY500041	Puerto de Montevideo	84
UY300050	Desde Montevideo hasta proximidades Punta Mocharife	85
UY50051B	Puerto Sauce	86
UY400051	Desde Punta del Rosario hasta Barra Riachuelo	86bis
UY500052	Puerto de Colonia del Sacramento desde Punta Riachuelo hasta Islas Hornos	86bis1
UY300060	Desde Puerto de Colonia del Sacramento hasta Puerto de Nueva Palmira	87
UY400703	Desde el Km 42 al Km 66 a Acceso a Villa Soriano	91
UY50703A	Paso Márquez Superior	92
UY50703B	Paso Punta Amarilla	92bis
UY50704A	Riacho Yaguarí	92bis1
UY400705	Desde el Km 67 al Km 82	93
UY50705A	Paso Punta Caballos	94
UY400706	Desde Km 83 al Km 100	94bis
UY50706A	Puerto de Fray Bentos	94bis1
UY50706B	Paso Barrizal	94bis2
UY400801	Desde el Km 101 al Km 112	94bis3
UY60801A	Terminal Orión	95
UY50801B	Paso Abrigo	96
UY50801C	Paso Ñandubayzal	96bis
UY400802	Desde el Km 113 al Km 135	96bis1
UY400803	Desde el Km 136 al Km 157	96bis2
UY400804	Desde Km 158 hasta Km 179	96bis3
UY400805	Desde Km 180 hasta Km 204	96bis4
UY400901	Desde Km 205 hasta Paso Perucho Verne	96bis5
UY50901A	Puerto de Paysandú	96bis6

CELDA-UY400805



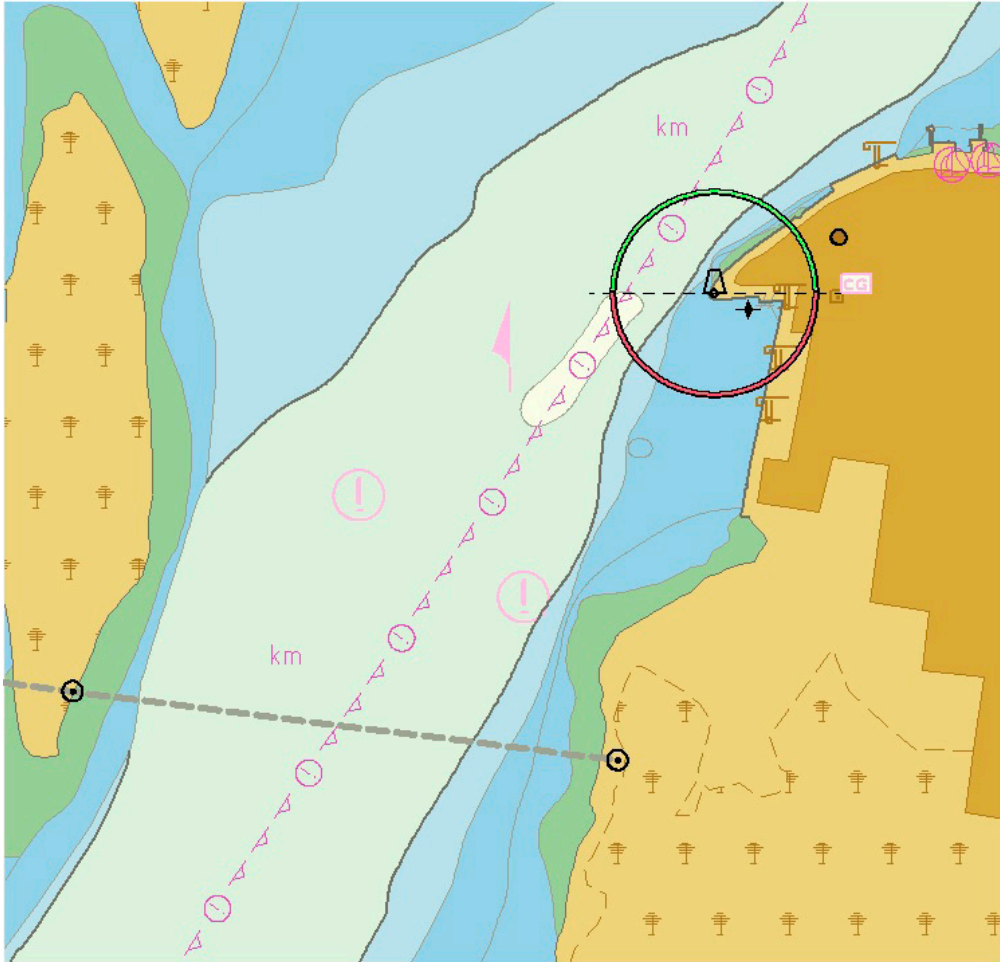
ZONA	<i>Río Uruguay</i>
Denominación de la celda	<i>Desde Km 180 hasta Km 204</i>
Propósito	<i>Aproximación</i>
Coordenadas extremas	<i>32°32.00' S 32°20.50' S 058°14.33' W 058°06.75' W</i>
Accidentes geográficos y/o marítimos	<i>Paso Vera, Paso Almirón Chico, Paso Urquiza, Paso Almirón Grande, Canal de Casa Blanca, Restinga Paysandú, Paso Garibaldi, Paso Arroyo Negro.</i>

CELDA-UY400901



ZONA	<i>Río Uruguay</i>
Denominación de la celda	<i>Desde Km 205 hasta Paso Perucho Verne</i>
Propósito	<i>Aproximación</i>
Coordenadas extremas	<i>32°20.50' S 32°09.00' S 058°12.00' W 058°05.00' W</i>
Accidentes geográficos y/o marítimos	<i>Restinga Paysandú, Brazo del Queguay Chico, Paso San Francisco.</i>

CELDA-UY50901A



ZONA	<i>Río Uruguay</i>
Denominación de la celda	<i>Puerto de Paysandú</i>
Propósito	<i>Puerto</i>
Coordenadas extremas	<i>32°19.43' S 32°18.60' S 058°06.90' W 058°06.03' W</i>
Accidentes geográficos y/o marítimos	<i>Puerto de Paysandú.</i>

RADIOAVISOS NÁUTICOS

Vigentes al 30 junio de 2021.-

0342.21 RÍO DE LA PLATA
PUNTA YEGUAS
En 34°54'04" S 056°18'16" W, varado B/KS "SUR ESTE 709" 6KSB
Se recomienda navegar con precaución en la zona.

Anula Aviso N° 0246.21

RÍO DE LA PLATA
PUNTA YEGUAS
In 34°54'04" S 056°18'16" W stranded B/KS "SUR ESTE 709" 6KSB.
Mariners are advised navigate with caution in the zone.

Notice N° 0246.21, cancelled

0343.21 OCÉANO ATLÁNTICO
NOVEDADES DE BALIZAMIENTO

PUERTO LA PALOMA
N° 0055 - Boya Lateral Estribor Par N° 2, retirada temporalmente
N° 0060 - Boya Lateral Babor Par N° 2, retirada temporalmente
N° 0065 - Boya Lateral Estribor Par N° 3, retirada temporalmente
N° 0070 - Boya Lateral Babor Par N° 3, retirada temporalmente

Anula Aviso N° 0278.21

ATLANTIC OCEAN
BUOYAGE NEWS

LA PALOMA HARBOR
N° 0055 - Starboard Hand Buoy N° 2, temporarily removed
N° 0060 - Port Hand Buoy N° 2, temporarily removed
N° 0065 - Starboard Hand Buoy N° 3, temporarily removed
N° 0070 - Port Hand Buoy N° 3, temporarily removed

Notice N° 0278.21. cancelled.

0348.21 RÍO DE LA PLATA
PUNTA BRAVA

Por tareas de construcción de nueva terminal portuaria, se han instalado Boyarines Especiales sin lumínica y Marca de tope (cruz amarilla), fondeados en:

1. 34°55'53" S 056°09'43" W
2. 34°55'53" S 056°09'53" W
3. 34°56'07" S 056°09'46" W

Y Boyarín Especial en 34°56'00" S 056°09'53" W con las siguientes características:

- Destellos amarillos cada 5 segundos
- Alcance Nominal 1 Milla Náutica

Navegar con precaución en la zona.

Anula Aviso N° 0251.21

RÍO DE LA PLATA
PUNTA BRAVA

Due to the construction of a new port terminal, established Special Buoys without light and Topmark (yellow cross) anchored in:

1. 34°55'53" S 056°09'43" W
2. 34°55'53" S 056°09'53" W
3. 34°56'07" S 056°09'46" W

RADIOAVISOS NÁUTICOS

Vigentes al 30 junio de 2021.-

And Special Buoy established on 34°56'00" S 056°09'53" W with the following characteristics:

- Yellow flash 5 seconds
- Range 1 Nautical Mile

Mariners are advised navigate with precaution in the zone.

Notice 0251.21, cancelled

0349.21 RÍO DE LA PLATA

PIEDRAS DE CAPURRO

Por tareas de construcción de la nueva terminal portuaria, se han instalado nuevos servicios de balizamiento, con las siguientes características:

- Color amarillo
- Destellos amarillos cada 4 segundos
- Alcance 1 Milla Náutica

Fondeados en:

1. 34°52.962' S 056°13.467' W
2. 34°53.052' S 056°13.273' W
3. 34°53.000' S 056°13.149' W

Navegar con precaución en la zona.

Anula Aviso N° 0252.21

RÍO DE LA PLATA

PIEDRAS DE CAPURRO

Due to the construction of a new port terminal, established new beaconing services with the following characteristics:

- Yellow colour
- Yellow flashes 4 seconds
- Range 1 Nautical Mile

Anchored on:

1. 34°52.962' S 056°13.467' W
2. 34°53.052' S 056°13.273' W
3. 34°53.000' S 056°13.149' W

Mariners are advised navigate with precaution in the zone.

Notice 0252.21, cancelled

0352.21 RÍO URUGUAY

INFORMACIÓN A LOS NAVEGANTES

Se informa a los navegantes que se ha modificado el cálculo del gálibo vertical de los cables de alta tensión que cruzan el Río Uruguay, los cuales han determinado los siguientes valores:

- Km. 173.500 (Paso Vilardebó): 43 metros.
- Km. 206.900 (sur Puerto Paysandú): 24 metros.
- Km. 334.800 (sur Puerto Salto): 32 metros.

Para su determinación, se emplearon las cotas oficiales de las catenarias provistas por UTE y la Comisión Técnico Mixta de Salto Grande, el margen de seguridad para descargas eléctricas aplicable a la República Oriental del Uruguay (Decreto del Poder Ejecutivo N°406/988) y el nivel de altas extraordinarias del Río Uruguay correspondiente al cero de la escala local más cercana.

Las actualizaciones a las Publicaciones y Cartografía Náutica con estos cambios serán publicados en el Folleto N°05/2021.

Por más información, véase los diagramas descriptivos incluídos en las Cartas N°804 (aviso definitivo *47/2021), N°901 y N°930 (nuevas ediciones junio 2021), respectivamente.

Mariners are informed that the calculation of the vertical gauge of high voltage cables has been modified that cross the Uruguay River, which have determined the following values:

- Km. 173,500 (Paso Vilardebó): 43 meters.
- Km. 206,900 (south of Paysandú Harbor): 24 meters.
- Km. 334,800 (south Salto Harbor): 32 meters.

RADIOAVISOS NÁUTICOS

Vigentes al 30 junio de 2021.-

For its determination, the official levels of the catenaries provided by UTE and the Commission Mixed Technician of Salto Grande, the safety margin for electric shocks applicable to the Republica Oriental del Uruguay (Executive Power Decree No. 406/988) and the level of extraordinary discharges from the River Uruguay corresponding to the zero of the nearest local scale.

Updates to the Publications and Nautical Cartography with these changes will be published in the Notices to Mariners N° 05/2021.

For more information, see the descriptive diagrams included in Nautical Chart N°804 (definitive notice *47/2021), N°901 and N°930 (new editions June 2021), respectively.

0363.21 RÍO URUGUAY**NOVEDADES DE BALIZAMIENTO**

Novedad actualizada: Señales N° 9450, 9920

ACCESO A RÍO PARANÁ BRAVO

N° 9005 – Boya Par Km 138 Lateral Estribor, corrida 58 mts. al NW.

N° 9010 – Boya Par Km 138 Lateral Babor, corrida 74 mts. al NW.

N° 9015 – Boya Km 138.5 Lateral Babor, corrida 103 mts. al NE.

N° 9020 – Boya Km 139 Lateral Estribor, corrida 74 mts. al E.

BARRANCA DE LOS LOROS

N° 9025 – Boya Km 2.0 Lateral Babor, corrida 60 mts. al ESE.

PROXIMIDADES ARROYO SAUCE

N° 9075 – Boya Km 6.6 Lateral Babor, corrida 187 mts. al E.

N° 9090 – Boya N° 3 ANP, luz no confiable.

N° 9095 – Boya N° 2 ANP, apagada.

PUNTA CARBÓN

N° 9105 – Boya Km 8.6 Lateral Babor, falta.

PROXIMIDADES ARROYO DE LA AGRACIADA

N° 9130 – Boya Km 21.4 Lateral Estribor, apagada.

PUNTA DEL ARENAL

N° 9145 – Boya Km 26.0 Especial, luz no confiable.

CANAL MÁRQUEZ

N° 9160 – Boya Par Km 29.2 Lateral Babor, falta.

N° 9165 – Boya Par Km 29.2 Lateral Estribor, corrida 31 mts. al SSW.

N° 9170 – Boya Par Km 30.4 Lateral Estribor, corrida 37 mts. al S.

N° 9175 – Boya Par Km 30.4 Lateral Babor, corrida 274 mts. al N.

N° 9185 – Boya Km 34.3 Lateral Babor, apagada y corrida 2.6 mn al N.

N° 9190 – Boya Km 34.7 Lateral Babor, corrida 26 mts. al N.

PASO MÁRQUEZ

N° 9205 – Boya Km 36.2 Peligro Aislado Intramar IV, luz no confiable y corrida 27 mts. al SE.

N° 9210 – Boya Km 36.7 Lateral Estribor, apagada y averiada.

BANCO DE MÁRQUEZ

N° 9220 – Boya Km 37.6 Peligro Aislado Chata Potrero, falta.

PASO MÁRQUEZ

N° 9225 – Boya Par Km 38.1 Lateral Babor, apagada y corrida 26 mts. al NE.

N° 9240 – Boya Par Km 39.0 Lateral Babor, corrida 30 mts. al NNE.

N° 9255 – Boya Par Km 41.3 Lateral Babor, apagada.

N° 9265 – Boya Par Km 43.4 Lateral Estribor, apagada y corrida 30 mts. al SW.

PUNTA CABEZA DE NEGRO

N° 9285 – Boya Km 47.5 Lateral Estribor, corrida 45 mts. al SW.

PASO PUNTA AMARILLA

N° 9290 – Boya Km 49.1 Lateral Estribor, falta.

N° 9305 – Boya Km 51.4 Lateral Estribor, apagada.

RADIOAVISOS NÁUTICOS

Vigentes al 30 junio de 2021.-

PASO PUNTA AMARILLA

Nº 9315 – Boya Km 53.6 Lateral Babor, falta.

ACCESO A RÍO SAN SALVADOR

Nº 9330 – Boya Km 51.7 Lateral Babor Nº 2 “Vuelta del Amarillo”, corrida 30 mts. al S.

PASO PUNTA AMARILLA

Nº 9335 – Boya Km 54.6 Lateral Estribor, corrida 40 mts. al SSE.

Nº 9340 – Boya Km 54.6 Lateral Babor, apagada y corrida 35 mts. al N.

CANAL DE LAS TARANTANAS

Nº 9350 – Boya Km 58.4 Peligro Aislado “María Celia”, apagada y corrida 120 mts. al SW.

ISLA LOBOS CHICA

Nº 9370 – Boya Km 64.3 Lateral Estribor, apagada.

ACCESO A RIACHO YAGUARÍ

Nº 9375 – Boya Km 65.4 Lateral Babor “Boca del Yaguarí”, corrida 37 mts. al NNE.

ISLA DEL YAGUARÍ

Nº 9380 – Boya Km 65.5 Lateral Babor “Codo Yaguarí”, corrida 28 mts. al NNE.

CANAL PRINCIPAL

Nº 9385 – Boya Km 68.3 Lateral Babor, falta.

Nº 9395 – Boya Km 70.3 Lateral Babor, falta.

PASO PUNTA CABALLOS

Nº 9405 – Boya Km 73.8 Lateral Babor, apagada y corrida 30 mts. al N.

Nº 9410 – Boya Par Km 73.8 Lateral Estribor, corrida 40 mts. al S.

Nº 9415 – Boya Par Km 75.0 Lateral Estribor, apagada y corrida 210 mts. al S.

Nº 9420 – Boya Km 75 Lateral Babor, apagada.

Nº 9425 – Boya Km 76.3 Peligro Aislado “Chata Nº 17”, apagada y corrida 43 mts. al SE.

CANAL DE LOS INGLESES

Nº 9435 – Boya Par Km 77.6 Lateral Estribor, apagada.

Nº 9440 – Boya Km 78.8 Lateral Estribor, apagada.

Nº 9445 – Boya Km 80 Lateral Babor, falta.

Nº 9450 – Boya Km 81.4 Lateral Estribor, corrida 982 mts. al SW.

Nº 9455 – Boya Km 83.2 Lateral Estribor, falta.

Nº 9460 – Boya Km 84.8 Lateral Estribor, apagada y corrida 28 mts. al SW.

PASO BARRIZAL

Nº 9475 – Boya Km 87.2 Lateral Babor, apagada.

Nº 9480 – Boya Km 88.4 Lateral Babor, apagada.

Nº 9490 – Boya Especial T8U, apagada.

Nº 9500 – Boya Km 89.5 Lateral Babor, apagada.

Nº 9515 – Boya Especial T7A, falta.

CANAL DE LA BARRA ACCESO AL RIACHO GUALEGUAYCHÚ

Nº 9520 – Boya Km 94.3 Canal Principal Estribor Entrada Río Gualaguaychú, falta.

Nº 9530 – Boya Par Km 1.5 Lateral Estribor, apagada.

PROXIMIDADES PUNTA RÍOS

Nº 9565 – Boya Km 94.2 Peligro Aislado Doña Teodolina, falta.

PROXIMIDADES PUERTO DE FRAY BENTOS

Nº 9585 – Boya Km 97.0 Peligro Aislado, corrida 50 mts. al ENE.

Nº 9625 – Boya Especial T5U, apagada y corrida 38 mts. al W.

PUENTE INTERNACIONAL LIBERTADOR GENERAL SAN MARTÍN

Nº 9665 – Boya Par Km 104.2 Lateral Babor, apagada.

Nº 9670 – Boya Par Km 104.2 Lateral Estribor, apagada y corrida 321 mts. al SW.

Nº 9675 – Boya Par Km 105.4 Lateral Babor, apagada.

Nº 9680 – Boya Par Km 105.4 Lateral Estribor, apagada.

RADIOAVISOS NÁUTICOS

Vigentes al 30 junio de 2021.-

VISTA NAVEGANDO AGUAS ABAJO

- Nº 30000 – Baliza Km 105.15, luz no confiable.
- Nº 30015 – Baliza Km 105.15, luz no confiable.
- Nº 30025 – Baliza Km 105.15, luz no confiable.

VISTA NAVEGANDO AGUAS ARRIBA

- Nº 30035 – Baliza Km 105.2, apagada.
- Nº 30045 – Baliza Km 105.2, apagada.
- Nº 30065 – Baliza Km 105.2, apagada.

CANAL M'BOPICUÁ

- Nº 9700 – Boya Nº 3 Lateral Estribor, corrida 26 mts. al NW.
- Nº 9705 – Boya Especial T3U, corrida 45 mts. al SW y apagada.
- Nº 9710 – Boya Nº 4 Lateral Babor, corrida 51 mts. al E.
- Nº 9725 – Boya Nº 5 Lateral Estribor, corrida 37 mts. al W.

PASO ABRIGO

- Nº 9745 – Boya Especial T3A, apagada y corrida 50 mts. al SSW.
- Nº 9750 – Boya Km 108.2 Lateral Babor, corrida 31 mts. al SE.
- Nº 9755 – Boya Km 108.9 Lateral Babor, apagada.

PASO ÑANDUBAYZÁL

- Nº 9765 – Boya Km 111.0 Lateral Babor, corrida 44 mts. al W.
- Nº 9770 – Boya Km 111.9 Lateral Estribor, apagada.

PROXIMIDADES ARROYO DOLORES

- Nº 9775 – Boya Km 113.5 Lateral Babor, corrida 27 mts SE.

PROXIMIDADES ISLA ZAPATERO

- Nº 9785 – Boya Km 115.6 Lateral Babor, luz no confiable.

PASO TRES CRUCES

- Nº 9805 – Boya Km 118.5 Lateral Babor, apagada y corrida 45 mts. al W.
- Nº 9810 – Boya Km 120.3 Lateral Estribor, apagada.
- Nº 9820 – Boya Km 121.3 Lateral Estribor, apagada y corrida 35 mts. al W.

ISLA NARANJITO

- Nº 9825 – Boya Km 123.0 Lateral Babor, luz no confiable y corrida 29 mts SE.

CANAL DE LA FILOMENA

- Nº 9830 – Boya Km 125.6 Lateral Estribor, apagada.
- Nº 9835 – Boya Km 128.4 Lateral Babor, apagada.
- Nº 9840 – Boya Km 130.8 Lateral Babor, apagada.
- Nº 9845 – Boya Km 131.6 Lateral Babor, apagada.
- Nº 9850 – Boya Km 133.6 Lateral Babor, apagada.
- Nº 9855 – Boya Km 135.8 Lateral Babor, apagada.

PASO BANCO FRANCÉS

- Nº 9945 – Boya Km 142.0 Lateral Estribor, apagada y corrida 44 mts. al SE.

PASO BONFIGLIO

- Nº 9955 – Boya Km 145.0 Lateral Babor, apagada.
- Nº 9965 – Boya Km 146.8 Lateral Babor, corrida 29 mts. al SW.
- Nº 9970 – Boya Km 148.0 Lateral Babor, apagada.

CANAL DEL BURRO

- Nº 9900 – Boya Km 132.4 Lateral Estribor, corrida 30 mts. al NNE.

PASO BANCO GRANDE

- Nº 9995 – Boya Km 152.5 Lateral Babor, apagada.
- Nº 10010 – Boya Km 156.2 Lateral Estribor, apagada.
- Nº 10015 – Boya Km 157.5 Lateral Estribor, apagada.

RADIOAVISOS NÁUTICOS

Vigentes al 30 junio de 2021.-

PROXIMIDADES SAN JAVIER

Nº 10045 – Boya Km 166.1 Lateral Estribor, apagada

PASO MONTAÑA

Nº 10060 – Boya Km 167.3 Lateral Estribor, apagada y corrida 78 mts. al S.

Nº 10070 – Boya Par Km 167.7 Lateral Babor, luz no confiable y corrida 29 mts. al S.

Nº 10075 – Boya Km 168.8 Lateral Babor, apagada y corrida 58 mts. al S.

Nº 10080 – Boya Km 169.6 Lateral Estribor, apagada y corrida 30 mts. al E.

Nº 10085 – Boya Km 170.6 Lateral Babor, apagada.

PASO VILARDEBÓ

Nº 10090 – Boya Km 172.5 Lateral Babor, apagada

Nº 10095 – Boya Km 174.3 Lateral Babor, apagada.

Nº 10105 – Boya Km 175.8 Lateral Estribor, apagada.

Nº 10110 – Boya Km 176.8 Lateral Estribor, luz no confiable.

PASOS ALTOS Y BAJOS

Nº 10125 – Boya Km 179.2 Lateral Estribor, apagada.

PASO GARIBALDI

Nº 10140 – Boya Km 182.4 Lateral Babor, apagada.

PASO ARROYO NEGRO

Nº 10145 – Boya Km 184.1 Lateral Estribor, apagada.

Nº 10150 – Boya Km 184.9 Lateral Babor, luz no confiable.

Nº 10165 – Boya Km 186.5 Peligro Aislado, corrida 44 mts. al SE.

CANAL DE ACCESO PUERTO CONCEPCIÓN DEL URUGUAY

Nº 10180 – Boya Km 0.800 Lateral Babor, apagada y corrida 164 mts. al S.

CANAL CASA BLANCA

Nº 10215 – Boya Km 191.8 Canal Principal Estribor, corrida 40 mts. al S.

Nº 10225 – Boya Km 193.4 Lateral Babor, corrida 40 mts. al SSW.

Nº 10230 – Boya Km 194.8 Lateral Estribor, corrida 42 mts. al S.

Nº 10235 – Boya Km 195.6 Lateral Estribor, corrida 30 mts. al SSW.

Nº 10240 – Boya Km 196.0 Lateral Estribor, corrida 30 mts. al WSW.

Nº 10245 – Boya Par Km 196.4 Lateral Babor, corrida 30 mts. al S.

Nº 10285 – Boya Km 200.0 Lateral Estribor, corrida 45 mts. al S.

Nº 10300 – Boya Km 201.7 Cardinal Este, corrida 35 mts. al S.

PROXIMIDADES PUERTO PAYSANDÚ

Nº 10320 – Boya Km 206.0 Lateral Estribor, apagada y corrida 765 mts. al NNE.

PUENTE INTERNACIONAL GENERAL ARTIGAS

Nº 10390 – Boya Par Km 211.7 Lateral Estribor, apagada y corrida 1115 mts. al S.

Nº 10395 – Boya Par Km 211.7 Lateral Babor, apagada y corrida 704 mts. al S.

VISTA NAVEGANDO AGUAS ARRIBA

Nº 30090 – Baliza Km 212.4, apagada.

Nº 30110 – Baliza Km 212.45, falta.

Nº 30115 – Baliza Km 212.45, falta.

PUENTE INTERNACIONAL GENERAL ARTIGAS

Nº 10400 – Boya Par Km 213 Lateral Estribor, apagada y corrida 4.5 millas náuticas al S.

Nº 10405 – Boya Par Km 213 Lateral Babor, apagada y corrida 462 mts. al S.

Nº 30110 – Baliza Km 212.45, falta.

Nº 30115 – Baliza Km 212.45, falta.

PASO SAN FRANCISCO

Nº 10440 – Boya Km 218.6 Peligro Aislado, falta.

Nº 10455 – Boya Km 219.8 Lateral Estribor, falta.

RADIOAVISOS NÁUTICOS

Vigentes al 30 junio de 2021.-

ISLA DEL QUEGUAY GRANDE

Nº 10465 – Boya Km 221.7 Lateral Estribor, apagada y corrida 160 mts. al SE.

Nº 10480 – Boya Km 226.1 Peligro Aislado, falta.

PASO PERUCHO VERNE

Nº 10510 – Boya Km 230.8 Lateral Estribor, corrida 70 mts. al SW.

Nº 10515 – Boya Km 234 Lateral Estribor, corrida 235 mts. al S.

PASO GRASERÍA

Nº 10530 – Boya Km 242.6 Lateral Babor, falta.

PASO CANCHA SECA

Nº 10600 – Boya Km 256.8 Lateral Estribor, falta.

PASO SAN JOSÉ

Nº 10640 – Boya Km 273.1 Lateral Estribor, corrida 55 mts. al SW.

PASO GUAVIYÚ

Nº 10685 – Boya Par Km 282.6 Lateral Estribor, falta.

Nº 10725 – Boya Km 284.5 Lateral Estribor, corrida 60 mts. al SW.

PASO CHAPICUY

Nº 10765 – Boya Par Km 293.3 Lateral Babor, corrida 95 mts. al SE.

Nº 10770 – Boya Par Km 293.3 Lateral Estribor, corrida 100 mts. al E.

Nº 10785 – Boya Km 297.9 Lateral Estribor, corrida 55 mts. al E.

PASO HERVIDERO

Nº 10800 – Boya Km 304.5 Lateral Babor, falta.

Nº 10805 – Boya Km 305.2 Peligro Aislado, falta.

Nº 10810 – Boya Km 305.7 Lateral Babor, corrida 1100 mts. al SE.

Nº 10815 – Boya Km 307.4 Lateral Babor, corrida 860 mts. al NE.

Nº 10820 – Boya Km 308 Lateral Babor, corrida 640 mts. al SE.

Nº 11025 – Boya Km 308.2 Lateral Estribor, corrida 175 mts. al E.

PASO YUQUERÍ

Nº 10895 – Boya Km 326.1 Lateral Estribor, corrida 80 mts. al SW.

PASO CORRALITO

Nº 10925 – Boya Par Km 329 Lateral Estribor, corrida 50 mts. al SW.

Nº 10945 – Boya Km 330 Lateral Babor, falta.

PASO LA CABALLADA

Nº 11000 – Boya Km 332.2 Lateral Estribor, falta.

Anula Aviso Nº 0336.21

RÍO URUGUAY**BUOYAGE NEWS**

New updates: Signals Nº 9450, 9920.

ACCESS TO RÍO PARANÁ BRAVO

Nº 9005 – Starboard Hand Buoy Km 138, moved 58 mts. to NW.

Nº 9010 – Port Hand Buoy Km 138, moved 74 mts. to NW.

Nº 9015 – Port Hand Buoy Km 138.5, moved 103 mts. to NE.

Nº 9020 – Starboard Hand Buoy Km 139, moved 74 mts. to E.

BARRANCA DE LOS LOROS

Nº 9025 – Port Hand Buoy Km 2.0, moved 60 mts. to ESE.

ARROYO SAUCE VICINITY

Nº 9075 – Port Hand Buoy Km 6.6, moved 187 mts. to E.

Nº 9090 – Mooring Buoy Nº 3 ANP, light unreliable.

Nº 9095 – Mooring Buoy Nº 2 ANP, unlit.

RADIOAVISOS NÁUTICOS

Vigentes al 30 junio de 2021.-

PUNTA CARBÓN

Nº 9105 – Port Hand Buoy Km 8.6, missing.

ARROYO DE LA AGRACIADA VICINITY

Nº 9130 – Starboard Hand Buoy Km 21.4, unlit.

PUNTA DEL ARENAL

Nº 9145 – Special Buoy Km 26.0, light unreliable.

CANAL MÁRQUEZ

Nº 9160 – Port Hand Buoy Km 29.2, missing.

Nº 9165 – Starboard Hand Buoy Km 29.2, moved 31 mts. to SSW.

Nº 9170 – Starboard Hand Buoy Km 30.4, moved 37 mts. to S.

Nº 9175 – Port Hand Buoy Km 30.4, moved 274 mts. to N.

Nº 9185 – Port Hand Buoy Km 34.3, unlit and moved 2.6 mn to N.

Nº 9190 – Port Hand Buoy Km 34.7, moved 26 mts. to N.

PASO MÁRQUEZ

Nº 9205 – Isolated Danger Buoy Km 36.2 Intramar IV, light unreliable and moved 27 mts. to SE.

Nº 9210 – Starboard Hand Buoy Km 36.7, unlit and damaged.

BANCO DE MÁRQUEZ

Nº 9220 – Isolated Danger Buoy Km 37.6 Chata Potrero, missing.

PASO MÁRQUEZ

Nº 9225 – Port Hand Buoy Km 38.1, unlit y moved 26 mts. to NE.

Nº 9240 – Port Hand Buoy Km 39.0, moved 30 mts. to NNE.

Nº 9255 – Port Hand Buoy Km 41.3, unlit.

Nº 9265 – Starboard Hand Buoy Km 43.4, unlit and moved 30 mts. to SW.

PUNTA CABEZA DE NEGRO

Nº 9285 – Starboard Hand Buoy Km 47.5, moved 45 mts. to SW.

PASO PUNTA AMARILLA

Nº 9290 – Starboard Hand Buoy Km 49.1, missing.

Nº 9305 – Starboard Hand Buoy Km 51.4, unlit.

Nº 9315 – Port Hand Buoy Km 53.6, missing.

ACCESS TO RÍO SAN SALVADOR

Nº 9330 – Port Hand Buoy Nº 2 Km 51.7 “Vuelta del Amarillo”, moved 30 mts. to S.

PASO PUNTA AMARILLA

Nº 9335 – Starboard Hand Buoy Km 54.6, moved 40 mts. to SSE.

Nº 9340 – Port Hand Buoy Km 54.6, unlit y moved 35 mts. to N.

CANAL DE LAS TARANTANAS

Nº 9350 – Isolated Danger Buoy Km 58.4 “María Celia”, unlit and moved 120 mts. to SW.

LOBOS CHICA ISLAND

Nº 9370 – Starboard Hand Buoy Km 64.3, unlit.

ACCESS TO RIACHO YAGUARÍ

Nº 9375 – Port Hand Buoy Km 65.4 “Boca del Yaguarí”, moved 37 mts. to NNE.

DEL YAGUARÍ ISLAND

Nº 9380 – Port Hand Buoy Km 65.5 “Codo Yaguarí”, moved 28 mts. to NNE.

CANAL PRINCIPAL

Nº 9385 – Port Hand Buoy Km 68.3, missing.

Nº 9395 – Port Hand Buoy Km 70.3, missing.

PASO PUNTA CABALLOS

Nº 9405 – Port Hand Buoy Km 73.8, unlit and moved 30 mts. to N.

Nº 9410 – Starboard Hand Buoy Km 73.8, moved 40 mts. to S.

Nº 9415 – Starboard Hand Buoy Km 75.0, unlit and moved 210 mts. to S.

RADIOAVISOS NÁUTICOS

Vigentes al 30 junio de 2021.-

PASO PUNTA CABALLOS

Nº 9420 – Port Hand Buoy Km 75, unlit.

Nº 9425 – Isolated Danger Buoy Km 76.3 “Chata Nº 17”, unlit and moved 43 mts. to SE.

CANAL DE LOS INGLESES

Nº 9435 – Starboard Hand Buoy Km 77.6, unlit.

Nº 9440 – Starboard Hand Buoy Km 78.8, unlit.

Nº 9445 – Port Hand Buoy Km 80, missing.

Nº 9450 – Starboard Hand Buoy Km 81.4 moved 982 mts. to SW.

Nº 9455 – Starboard Hand Buoy Km 83.2, missing.

Nº 9460 – Starboard Hand Buoy Km 84.8, unlit and moved 28 mts. to SW.

PASO BARRIZAL

Nº 9475 – Port Hand Buoy Km 87.2, unlit.

Nº 9480 – Port Hand Buoy Km 88.4, unlit.

Nº 9490 – Special Buoy T8U, unlit.

Nº 9500 – Port Hand Buoy Km 89.5, unlit.

Nº 9515 – Special Buoy T7A, missing.

ACCESS CHANNEL TO RIACHO GUALEGUAYCHÚ

Nº 9520 – Preferred Channel Port Hand Buoy Km 94.3 Entrada Río Gualeguaychú, missing.

Nº 9530 – Starboard Hand Buoy Km 1.5, unlit

PUNTA RÍOS VICINITY

Nº 9565 – Isolated Danger Buoy Km 94.2 Doña Teodolina, missing.

FRAY BENTOS HARBOR VICINITY

Nº 9585 – Isolated Danger Buoy Km 97.0, moved 50 mts. to ENE.

Nº 9625 – Special Buoy T5U, unlit y moved 38 mts. to W.

INTERNATIONAL BRIDGE LIBERTADOR GENERAL SAN MARTÍN

Nº 9665 – Port Hand Buoy Km 104.2, unlit.

Nº 9670 – Starboard Hand Buoy Km 104.2, unlit and moved 321 mts. to SW.

Nº 9675 – Port Hand Buoy Km 105.4, unlit.

Nº 9680 – Starboard Hand Buoy Km 105.4, unlit.

VIEW SAILING DOWNSTREAM

Nº 30000 – Beacon Km 105.15, light unreliable.

Nº 30015 – Beacon Km 105.15, light unreliable.

Nº 30025 – Beacon Km 105.15, light unreliable.

VIEW SAILING UPSTREAM

Nº 30035 – Beacon Km 105.2, unlit.

Nº 30045 – Beacon Km 105.2, unlit.

Nº 30065 – Beacon Km 105.2, unlit.

M'BOPICUÁ CHANNEL

Nº 9700 – Starboard Hand Buoy Nº 3, moved 26 mts. to NW.

Nº 9705 – Special Buoy T3U, moved 45 mts. to SW and unlit.

Nº 9710 – Port Hand Buoy Nº 4, moved 51 mts. to E.

Nº 9725 – Starboard Hand Buoy Nº 5, moved 37 mts. to W.

PASO ABRIGO

Nº 9745 – Special Buoy T3A, unlit and moved 50 mts. to SSW.

Nº 9750 – Port Hand Buoy Km 108.2, moved 31 mts. to SE.

Nº 9755 – Port Hand Buoy Km 108.9, unlit.

PASO ÑANDUBAYZÁL

Nº 9765 – Port Hand Buoy Km 111.0, moved 44 mts. to W.

Nº 9770 – Starboard Hand Buoy Km 111.9, unlit.

ARROYO DOLORES VICINITY

Nº 9775 – Port Hand Buoy Km 113.5, moved 27 mts SE.

RADIOAVISOS NÁUTICOS

Vigentes al 30 junio de 2021.-

ZAPATERO ISLAND VICINITY

Nº 9785 – Port Hand Buoy Km 115.6, light unreliable.

PASO TRES CRUCES

Nº 9805 – Port Hand Buoy Km 118.5, unlit and moved 45 mts. to W.

Nº 9810 – Starboard Hand Buoy Km 120.3, unlit.

Nº 9820 – Starboard Hand Buoy Km 121.3, unlit and moved 35 mts. to W.

NARANJITO ISLAND

Nº 9825 – Port Hand Buoy Km 123.0, light unreliable and moved 29 mts SE.

CANAL DE LA FILOMENA

Nº 9830 – Starboard Hand Buoy Km 125.6, unlit.

Nº 9835 – Port Hand Buoy Km 128.4, unlit.

Nº 9840 – Port Hand Buoy Km 130.8, unlit.

Nº 9845 – Port Hand Buoy Km 131.6, unlit.

Nº 9850 – Port Hand Buoy Km 133.6, unlit.

Nº 9855 – Port Hand Buoy Km 135.8, unlit.

PASO BANCO FRANCÉS

Nº 9945 – Starboard Hand Buoy Km 142.0, unlit and moved 44 mts. to SE.

PASO BONFIGLIO

Nº 9955 – Port Hand Buoy Km 145.0, unlit.

Nº 9965 – Port Hand Buoy Km 146.8, moved 29 mts. to SW.

Nº 9970 – Port Hand Buoy Km 148.0, unlit.

CANAL DEL BURRO

Nº 9900 – Starboard Hand Buoy Km 132.4, moved 30 mts. to NNE.

PASO BANCO GRANDE

Nº 9995 – Port Hand Buoy Km 152.5, unlit.

Nº 10010 – Starboard Hand Buoy Km 156.2, unlit.

Nº 10015 – Starboard Hand Buoy Km 157.5, unlit.

SAN JAVIER VICINITY

Nº 10045 – Boya Starboard Hand Buoy Km 166.1, unlit

PASO MONTAÑA

Nº 10060 – Starboard Hand Buoy Km 167.3, unlit and moved 78 mts. to S.

Nº 10070 – Port Hand Buoy Km 167.7, light unreliable and moved 29 mts. to S.

Nº 10075 – Port Hand Buoy Km 168.8, unlit and moved 58 mts. to S.

Nº 10080 – Starboard Hand Buoy Km 169.6, unlit and moved 30 mts. to E.

Nº 10085 – Port Hand Buoy Km 170.6, unlit.

PASO VILARDEBÓ

Nº 10090 – Port Hand Buoy Km 172.5, unlit

Nº 10095 – Port Hand Buoy Km 174.3, unlit.

Nº 10105 – Starboard Hand Buoy Km 175.8, unlit.

Nº 10110 – Starboard Hand Buoy Km 176.8, light unreliable.

PASOS ALTOS Y BAJOS

Nº 10125 – Starboard Hand Buoy Km 179.2, unlit.

PASO GARIBALDI

Nº 10140 – Port Hand Buoy Km 182.4, unlit.

PASO ARROYO NEGRO

Nº 10145 – Starboard Hand Buoy Km 184.1, unlit.

Nº 10150 – Port Hand Buoy Km 184.9, light unreliable.

Nº 10165 – Isolated Danger Buoy Km 186.5, moved 44 mts. to SE.

CHANNEL ACCESS TO CONCEPCIÓN DEL URUGUAY HARBOR

Nº 10180 – Port Hand Buoy Km 0.800, unlit and moved 164 mts. to S.

RADIOAVISOS NÁUTICOS

Vigentes al 30 junio de 2021.-

CANAL CASA BLANCA

- Nº 10215 – Preferred Channel Starboard Buoy Km 191.8, moved 40 mts. to S.
- Nº 10225 – Port Hand Buoy Km 193.4, moved 40 mts. to SSW.
- Nº 10230 – Starboard Hand Buoy Km 194.8, moved 42 mts. to S.
- Nº 10235 – Starboard Hand Buoy Km 195.6, moved 30 mts. to SSW.
- Nº 10240 – Starboard Hand Buoy Km 196.0, moved 30 mts. to WSW.
- Nº 10245 – Port Hand Buoy Km 196.4, moved 30 mts. to S.
- Nº 10285 – Starboard Hand Buoy Km 200.0, moved 45 mts. to S.
- Nº 10300 – East Cardinal Buoy Km 201.7, moved 35 mts. to S.

PAYSANDÚ HARBOR VICINITY

- Nº 10320 – Starboard Hand Buoy Km 206.0, unlit and moved 765 mts. to NNE.

INTERNATIONAL BRIDGE GENERAL ARTIGAS

- Nº 10390 – Starboard Hand Buoy Km 211.7, unlit and moved 1115 mts. to S.
- Nº 10395 – Port Hand Buoy Km 211.7, unlit and moved 704 mts. to S.

VIEW SAILING UPSTREAM

- Nº 30090 – Beacon Km 212.4, unlit.
- Nº 30110 – Beacon Km 212.45, missing.
- Nº 30115 – Beacon Km 212.45, missing.

INTERNATIONAL BRIDGE GENERAL ARTIGAS

- Nº 10400 – Starboard Hand Buoy Km 213, unlit and moved 4.5 mn to S.
- Nº 10405 – Port Hand Buoy Km 213, unlit and moved 462 mts. to S.
- Nº 30110 – Beacon Km 212.45, missing.
- Nº 30115 – Beacon Km 212.45, missing.

PASO SAN FRANCISCO

- Nº 10440 – Isolated Danger Buoy Km 218.6, missing.
- Nº 10455 – Starboard Hand Buoy Km 219.8, missing.

DEL QUEGUAY GRANDE ISLAND

- Nº 10465 – Starboard Hand Buoy Km 221.7, unlit and moved 160 mts. to SE.
- Nº 10480 – Isolated Danger Buoy Km 226.1, missing.

PASO PERUCHO VERNE

- Nº 10510 – Starboard Hand Buoy Km 230.8, moved 70 mts. to SW.
- Nº 10515 – Starboard Hand Buoy Km 234, moved 235 mts. to S.

PASO GRASERÍA

- Nº 10530 – Port Hand Buoy Km 242.6, missing.

PASO CANCHA SECA

- Nº 10600 – Starboard Hand Buoy Km 256.8, missing.

PASO SAN JOSÉ

- Nº 10640 – Starboard Hand Buoy Km 273.1, moved 55 mts. to SW.

PASO GUAVIYÚ

- Nº 10685 – Starboard Hand Buoy Km 282.6, missing.
- Nº 10725 – Starboard Hand Buoy Km 284.5, moved 60 mts. to SW.

PASO CHAPICUY

- Nº 10765 – Port Hand Buoy Km 293.3, moved 95 mts. to SE.
- Nº 10770 – Starboard Hand Buoy Km 293.3, moved 100 mts. to E.
- Nº 10785 – Starboard Hand Buoy Km 297.9, moved 55 mts. to E.

PASO HERVIDERO

- Nº 10800 – Port Hand Buoy Km 304.5, missing.
- Nº 10805 – Isolated Danger Buoy Km 305.2, missing.
- Nº 10810 – Port Hand Buoy Km 305.7, moved 1100 mts. to SE.
- Nº 10815 – Port Hand Buoy Km 307.4, moved 860 mts. to NE.
- Nº 10820 – Port Hand Buoy Km 308, moved 640 mts. to SE.

RADIOAVISOS NÁUTICOS

Vigentes al 30 junio de 2021.-

PASO HERVIDERO

Nº 11025 – Starboard Hand Buoy Km 308.2, moved 175 mts. to E.

PASO YUQUERÍ

Nº 10895 – Starboard Hand Buoy Km 326.1, moved 80 mts. to SW.

PASO CORRALITO

Nº 10925 – Starboard Hand Buoy Km 329, moved 50 mts. to SW.

Nº 10945 – Port Hand Buoy Km 330, missing.

PASO LA CABALLADA

Nº 11000 – Starboard Hand Buoy Km 332.2, missing.

Notice Nº 0336.21, cancelled.

0366.21 RÍO DE LA PLATA

NOVEDADES DE BALIZAMIENTO

Proximidades de Puerto Capurro

Nuevo servicio de balizamiento

Establecido provisoriamente las siguientes señales:

- | | |
|--|----------------|
| 1. Boya Lateral Estribor Nº1 en 34°52'50.0" S | 056°13'35.2" W |
| Destellos: 2 rojos cada 6 segundos | |
| Alcance nominal: 2 millas náuticas | |
| Boya Lateral Babor Nº1 en 34°52'49.0" S | 056°13'38.1" W |
| Destellos: 2 verdes cada 6 segundos | |
| Alcance nominal: 2 millas náuticas | |
| 2. Boya Lateral Estribor Nº 2 en 34°52'41.6" S | 056°13'31.7" W |
| Destellos: 3 rojos cada 9 segundos | |
| Alcance nominal: 2 millas náuticas | |
| Boya Lateral Babor Nº 2 en 34°52'40.9" S | 056°13'34.3" W |
| Destellos: 3 verdes cada 9 segundos | |
| Alcance nominal: 2 millas náuticas | |

Anula Aviso Nº 0261.21

RÍO DE LA PLATA

BUOYAGE NEWS

Capurro Harbor vicinity

New beaconing services

Provisionally established the following signals:

- | | |
|--|----------------|
| 1. Starboard Hand Buoy Nº1 on 34°52'50.0"S | 056°13'35.2" W |
| Light: 2 red flashes 6 seconds | |
| Range: 2 nautical miles | |
| Port Hand Buoy Nº1 on 34°52'49.0"S | 056°13'38.1"W |
| Light: 2 green flashes 6 seconds | |
| Range: 2 nautical miles | |
| 2. Starboard Hand Buoy Nº2 on 34°52'41.6"S | 056°13'31.7"W |
| Light: 3 red flashes 9 seconds | |
| Range: 2 nautical miles | |
| Port Hand Buoy Nº2 on 34°52'40.9"S | 056°13'34.3"W |
| Light: 3 green flashes 9 seconds | |
| Range: 2 nautical miles | |

Notice Nº 0261.21, cancelled.

RADIOAVISOS NÁUTICOS

Vigentes al 30 junio de 2021.-

0398.21 RÍO DE LA PLATA

NOVEDADES DE BALIZAMIENTO

Novedades actualizadas: N° 1115

CANAL ACCESO PUERTO DE MONTEVIDEO

N° 1160 – Boya Km 42.4 Aguas Seguras, sistema racon no operativo.

N° 1285 – Boya Eje Km 9.35 Aguas Seguras, sistema racon no operativo.

N° 1290 – Boya Par Km 6.5 Lateral Babor, fuera de sincronismo.

BAHÍA DE MONTEVIDEO

N° 1390 – Boya Lateral Babor, retirada temporalmente a cabecera de Muelle “A”.

CANAL DE ACCESO A DÁRSENA LA TEJA

N° 1425 – Boya de Amarre A1, falta.

N° 1430 – Boya de Amarre A2, falta.

ACCESO A DIQUE NACIONAL - CERRO

N° 1480 – Boyarín Lateral Estribor N° 3, corrido 15 mts. al N.

ENSENADA DE SANTA LUCÍA

N° 1575 – Boya Especial Emisario Punta del Tigre, apagada.

N° 1576 – Boya Especial Emisario Punta del Tigre E, apagada.

ACCESO A RÍO ROSARIO

N° 1700 – Boya Lateral Estribor Piedras del Sauce, averiada.

CANAL DE ACCESO ARROYO CONCHILLAS O SAN FRANCISCO

N° 1910 – Boyarín N° 3 Lateral Estribor, falta.

CANAL SANTO DOMINGO

N° 1930 – Boya N° 5 Lateral Estribor, falta.

N° 1935 – Boya N° 7 Lateral Babor, falta.

N° 1950 – Boya N° 13 Lateral Babor, falta.

N° 1965 – Boya N° 15 Lateral Babor, falta.

CANAL SUR ISLA SOLA

N° 1975 – Boya N° 1 Aguas Seguras, falta.

N° 1990 – Boya N° 3 Aguas Seguras, falta.

CANAL CAMACHO

N° 2120 – Boya Par N° 1 Lateral Estribor, falta.

N° 2125 – Boyarín Par N° 1 Lateral Babor, falta.

N° 2130 – Boyarín N° 2 Lateral Estribor, falta.

N° 2140 – Boyarín Par N° 4 Lateral Estribor, falta.

N° 2150 – Boyarín N° 5 Lateral Estribor, falta.

N° 2155 – Boyarín N° 6 Lateral Estribor, falta.

N° 2165 – Boyarín Par N° 7 Lateral Babor, falta.

N° 2170 – Boyarín N° 8 Lateral Estribor, falta.

N° 2175 – Boyarín N° 9 Lateral Estribor, falta.

N° 2205 – Boyarín N° 14 Lateral Estribor, falta.

N° 2210 – Boyarín N° 15 Lateral Estribor, falta.

N° 2215 – Boyarín N° 16 Lateral Estribor, falta.

N° 2230 – Boyarín N° 19 Lateral Estribor, falta.

N° 2240 – Boya Par N° 20 Lateral Babor, falta.

N° 2265 – Boyarín Par N° 24 Lateral Babor, falta.

CANAL PUNTA INDIO

N° 3025 – Boya Par Km 233 Lateral Babor, falta.

N° 3045 – Boya Par Km 227 Lateral Babor, falta.

N° 3160 – Boya Par Km 191.4 Lateral Estribor, falta.

N° 3310 – Boya Par Km 153 Lateral Estribor, falta.

RADIOAVISOS NÁUTICOS

Vigentes al 30 junio de 2021.-

CANAL INTERMEDIO

Nº 3470 – Boya Nº 33 Km 105 Aguas Seguras, apagada.

PASO BANCO CHICO

Nº 3530 – Boya Par Km 73.6 Lateral Estribor, apagada.

GASODUCTO

Nº 5060 – Boya Especial Km 10, averiada y apagada.

Nº 5065 – Boya Especial Km 12, falta.

Nº 5060 – Boya Lateral Babor Km 14.6, falta.

CASCOS A PIQUE FUERA DE LOS CANALES - BANCO ORTÍZ

Nº 8065 – Boyarín Lateral Babor “Doña María Este”, falta.

Nº 8075 – Boya Peligro Aislado “Arenorte Nº 6”, falta.

Nº 8070 – Boyarín Lateral Babor “Doña María Oeste”, falta.

Nº 8105 – Boyarín Peligro Aislado “Concorde”, falta.

CASCOS A PIQUE FUERA DE LOS CANALES - RADA LA PLATA

Nº 8230 – Boya Peligro Aislado “Hillstone Sur”, falta.

Anula Aviso Nº 0395.21

RÍO DE LA PLATA**BUOYAGE NEWS**

New updates: Nº 1115

ACCESS CHANNEL TO MONTEVIDEO HARBOR

Nº 1160 – Safe Water Buoy Km 42.4, racon inoperative.

Nº 1285 – Safe Water Buoy Eje Km 9.35, racon inoperative.

Nº 1290 – Port Hand Buoy Km 6.5, out of sync.

MONTEVIDEO HARBOR

Nº 1390 – Port Hand Buoy, temporarily removed to Pier “A”.

ACCESS CHANNEL TO DÁRSENA LA TEJA

Nº 1425 – Mooring Buoy A1, missing.

Nº 1430 – Mooring Buoy A2, missing.

ACCESS TO DIQUE NACIONAL - CERRO

Nº 1480 – Starboard Hand Buoy Nº 3, moved 15 mts. to N.

SANTA LUCÍA BAY

Nº 1575 – Special Buoy Emisario Punta del Tigre, unlit.

Nº 1576 – Special Buoy Emisario Punta del Tigre E, unlit.

RÍO ROSARIO ACCESS

Nº 1700 – Starboard Hand Buoy “Piedras del Sauce”, damaged.

ACCESS CHANNEL TO ARROYO CONCHILLAS O SAN FRANCISCO

Nº 1910 – Starboard Hand Buoy Nº 3, missing.

CANAL SANTO DOMINGO

Nº 1930 – Starboard Hand Buoy Nº 5, missing.

Nº 1935 – Port Hand Buoy Nº 7, missing.

Nº 1950 – Port Hand Buoy Nº 13, missing.

Nº 1965 – Port Hand Buoy Nº 15, missing.

CANAL SUR ISLA SOLA

Nº 1975 – Safe Water Buoy Nº 1, missing.

Nº 1990 – Safe Water Buoy Nº 3, missing.

CANAL CAMACHO

Nº 2120 – Starboard Hand Buoy Nº 1, missing.

Nº 2125 – Port Hand Buoy Nº 1, missing.

RADIOAVISOS NÁUTICOS

Vigentes al 30 junio de 2021.-

CANAL CAMACHO

- Nº 2130 – Starboard Hand Buoy Nº 2, missing.
- Nº 2140 – Starboard Hand Buoy Nº 4, missing.
- Nº 2150 – Starboard Hand Buoy Nº 5, missing.
- Nº 2155 – Starboard Hand Buoy Nº 6, missing.
- Nº 2165 – Port Hand Buoy Nº 7, missing.
- Nº 2170 – Starboard Hand Buoy Nº 8, missing.
- Nº 2175 – Starboard Hand Buoy Nº 9, missing.
- Nº 2205 – Starboard Hand Buoy Nº 14, missing.
- Nº 2210 – Starboard Hand Buoy Nº 15, missing.
- Nº 2215 – Starboard Hand Buoy Nº 16, missing.
- Nº 2230 – Starboard Hand Buoy Nº 19, missing.
- Nº 2240 – Port Hand Buoy Nº 20, missing.
- Nº 2265 – Port Hand Buoy Nº 24, missing.

CANAL PUNTA INDIO

- Nº 3025 – Port Hand Buoy Km 233, missing.
- Nº 3045 – Port Hand Buoy Km 227, missing.
- Nº 3160 – Starboard Hand Buoy Km 191.4, missing.
- Nº 3310 – Starboard Hand Buoy Km 153, missing.

CANAL INTERMEDIO

- Nº 3470 – Safe Water Buoy Nº 33 Km 105, unlit.

PASO BANCO CHICO

- Nº 3530 – Starboard Hand Buoy Km 73.6, unlit.

GASODUCTO

- Nº 5060 – Special Buoy Km 10, damaged and unlit.
- Nº 5065 – Special Buoy Km 12, missing.
- Nº 5060 – Port Hand Buoy Km 14.6, missing.

WRECKS OUTSIDE THE CHANNELS - BANCO ORTÍZ

- Nº 8065 – Port Hand Buoy “Doña María Este”, missing.
- Nº 8075 – Isolated Danger Buoy “Arenorte Nº 6”, missing.
- Nº 8070 – Port Hand Buoy “Doña María Oeste”, missing.
- Nº 8105 – Isolated Danger Buoy “Concorde”, missing.

WRECKS OUTSIDE THE CHANNELS - RADA LA PLATA

- Nº 8230 – Isolated Danger Buoy “Hillstone Sur”, missing.

Notice Nº 0395.21, cancelled.

0405.21 RÍO DE LA PLATA**HOMBRE AL AGUA**

Proximidades de Punta Rasa

Desde el día 26 de junio de 2021 se encuentra desaparecida una tripulante que se encontraba realizando kitsurf, con las siguientes características: traje neopreno negro completo, con capucha, guantes, botas, chaleco salvavidas color rojo, con kitsurf color azul turquesa.

Por cualquier información o avistamiento comunicarse con la Autoridad Marítima más próxima o al MRCC Tel.: 29167922/ 1701 / 29161389, Inmarsat “C” 477000051, Telex 22557 Armada UY.

RÍO DE LA PLATA**MAN OVERBOARD**

Punta Rasa vicinity

June 26, 2021, a person is missing, who was carrying out kitsurf, with the following characteristics: full black wetsuit, with hood, gloves, boots, red life jacket, with turquoise blue kitsurf..

For any information or sighting, contact the nearest maritime authority or the MRCC Tel: 29167922/1701 29161389, INMARSAT “C” 477000051, Telex 22557 Armada UY.

PÁGINA EN BLANCO

INFORMACIÓN NÁUTICA

V.1 AVISOS GENERALES E INFORMATIVOS**AVISOS INFORMATIVOS**

- *39/2018 (I) SISTEMA NAVTEX
Inoperativa Estación Transmisora Navtex La Paloma, en frecuencia 490 y 518 KHz.

Anula Aviso Temporario N° *57/2007(T)

SYSTEM NAVTEX
La Paloma NAVTEX station, is inoperative on 490 and 518 KHz.

Temporary Notice N° *57/2007(T), cancelled.
- *40/2018 (I) ESTACIÓN MONTEVIDEO ARMADA RADIO (CWM)
Fuera de servicio, Estación Montevideo Armada Radio (CWM), en cobertura de Área 1 (Canal VHF y Canal 70 DSC), manteniendo coberturas en Área A2 y A3 (MF - HF)

Anula Aviso Temporario N° *45/2012(T)

STATION MONTEVIDEO ARMADA RADIO (CWM)
Navy Radio Station Montevideo (CWM) is inoperative within coverage Area 1 VHF and DSC Channel 70. The station is operative within Areas A2 and A3 (MF - HF).

Temporary Notice N° *45/2012(T), cancelled.
- *41/2018 (I) Por más información de novedades de la navegabilidad sobre los Ríos Paraná - Paraguay se aconseja consultar el Folleto de Aviso a los Navegantes Hidrovía Paraguay Paraná emitido por el Servicio de Hidrografía Naval Argentino al cual se puede acceder en la sección Avisos a los Navegantes, en el siguiente link: <http://www.hidro.gov.ar>

For more information about navigability news about the Paraná - Paraguay rivers, it is advisable to consult the Paraná Waterway Notice to Navigators issued by the Argentine Naval Hydrographic Service, which can be accessed in the Navigators Notices section, in the next link: <http://www.hidro.gov.ar>
- *34/2020 (I) Se encuentra disponible en la sección "Servicios" del portal web <http://sohma.armada.mil.uy/> un acceso a la red de Estaciones Automáticas del SOHMA. Dicha plataforma provee información meteorológica y mareográfica de las siguientes locaciones:

La Paloma-meteorológica: temperatura ambiente, humedad relativa, presión atmosférica a nivel medio del mar, dirección y velocidad del viento.
La Paloma- mareográfica: nivel del mar.
Punta Brava (Montevideo)-meteorológica: temperatura ambiente, humedad relativa, presión atmosférica a nivel medio del mar, dirección y velocidad del viento.
Colonia del Sacramento-meteorológica: temperatura ambiente, humedad relativa, presión atmosférica a nivel medio del mar, dirección y velocidad del viento.

Actualmente en desarrollo:

Punta Lobos (Montevideo)-mareográfica: nivel del mar y temperatura del agua de superficie.

Los registros se presentan con actualizaciones cada cinco minutos (excepto Estación de Punta Lobos, cada quince minutos).

Asimismo se encuentra a disposición la solicitud de descarga de los mismos, a través de un formulario que se presenta en la misma página.

Los datos desplegados en esta red de estaciones, deben ser utilizados como una referencia de las condiciones meteo-oceanográficos presentes al momento de su registro. Se deben considerar eventuales imprecisiones en la determinación de los valores de los parámetros allí presentados, recomendándose discreción en su empleo.

INFORMACIÓN NÁUTICA

V.1 AVISOS GENERALES E INFORMATIVOS

It has been released to users in the “Servicios” section of website <http://sohma.armada.mil.uy/> a link to SOHMA's Automatic Stations Network. This web platform provides weather and tidal information from the following locations:

La Paloma-weather station: ambient temperature, relative humidity, atmospheric pressure (mean sea level), wind strength and direction.

La Paloma-tidal station: tide level.

Punta Brava (Montevideo)-weather station: ambient temperature, relative humidity, atmospheric pressure (mean sea level), wind strength and direction.

Colonia del Sacramento-weather station: ambient temperature, relative humidity, atmospheric pressure (mean sea level), wind strength and direction.

Currently on development

Punta Lobos (Montevideo)-tidal station: tide level and surface temperature.

Data is update every five minutes (except for Punta Lobos tidal station, every fifteen minutes)

Furthermore, it is available to request for downloading data, through a contact form include on the website.

Data displayed must be employed as a reference of the weather and tidal conditions at the moment when they were acquired. Eventual uncertainties must be considered. Caution is therefore advised when using it.

INFORMACIÓN NÁUTICA

V.2 NOVEDADES DEL PUERTO DE MONTEVIDEO Y SU CANAL DE ACCESO

Tabla de profundidades correspondientes al mes de abril de 2021:

CANAL DE ACCESO AL PUERTO DE MONTEVIDEO

ÁREA	PROFUNDIDAD	ANCHO DE SOLERA	FUENTE	FECHA
Km 0 al Km 6	12,00	140 metros	ANP	12/2020
Km 6 al Km 11	12,00	190 metros	ANP	12/2020
Km 11 al Km 20	12,00	140 metros	ANP	12/2020
Km 20 al Km 42,4	12,00	140 metros	ANP	01/2021

ÁREAS INTERIORES DEL PUERTO DE MONTEVIDEO

ÁREA	PROFUNDIDAD	FUENTE	FECHA
Antepuerto	11,50	ANP	12/2020
Antepuerto (Zona de giro)	13,00	ANP	12/2020
Dársena Fluvial (atraque)	5,50	ANP	12/2020
Dársena I (atraques)	10,50	ANP	12/2020
Dársena I (maniobras)	11,00	ANP	12/2020
Dársena II (atraques)	10,50	ANP	12/2020
Dársena II (maniobras)	12,00	ANP	12/2020
Dársena II	11,00	ANP	12/2020
Dársena II – Muelle C	11,50	ANP	03/2021
Dársena II – TGM	12,00	ANP	03/2021
Canal Interior	12,00	ANP	12/2020
Zona de Fondeo 1	3,50	ANP	12/2020
Zona de Fondeo 2	3,50	ANP	12/2020
Zona de Fondeo 3	4,50	ANP	12/2020

CANAL LA TEJA

ÁREA	PROFUNDIDAD	ANCHO DE SOLERA	FUENTE	FECHA
Canal La Teja	7,00	60 metros	ANP	12/2020

DÁRSENA Y ANTEDÁRSENA LA TEJA

ÁREA	PROFUNDIDAD	FUENTE	FECHA
Antedársena	7,00	ANP	12/2020
Dársena La Teja	6,50	ANP	12/2020

Autoridad: ANP

INFORMACIÓN NÁUTICA

V.3 NOVEDADES DE LOS CANALES A MARTÍN GARCÍA

Anchos navegables de los Canales a Martín García correspondientes al mes de mayo de 2021.

RÍOS Y TRAMOS		LUGAR DE LA DETERMINANTE		PROFUNDIDADES AL CERO SEGÚN ÚLTIMO RELEVAMIENTO	
NOMBRE	Km	NOMBRE	Km	ANCHO DE CANAL	Diseño 10,36m
				m	METROS
Canales a Martín García	39,0-54,8	Barra del Farallón		110	10,36
	54,8 - 67,3	Paso del Farallón		100	10,36
	67,3-76,4	Barra de San Pedro		90	10,36
	76,4-82,0	Paso de San Juan		90	10,36
	82,0-92,9	Pozos de San Juan		90	10,36
	92,9-103,4	Canal Nuevo	98,6	90	10,60
	103,4-110,5	Canal del Infierno	105	90	10,40
Canal Principal	110,5-120,5	Canal del Este	111,8	90	10,36
	120,5-145,5	Canal Principal	129,9	200	11,20

Autoridad: CARP

INFORMACIÓN NÁUTICA

V.4 NOVEDADES DEL RÍO URUGUAY

Estado de la vía navegable del Río Uruguay correspondiente al mes de enero de 2020.

Determinantes.

Se detallan en la siguiente planilla los valores de profundidades determinantes modificados de acuerdo con los levantamientos realizados por la CARU, la SSPVNYMM y por el SOHMA.

TRAMO (Km)	PASO	Km crítico	PROFUNDIDAD (m)	ANCHO (m)	FUENTE Y FECHA DEL RELEVAMIENTO
0/105	<i>Márquez Inferior</i>	-	7,54	100	CARU - 11/2019
0/105	<i>Márquez Medio</i>	-	7,07	100	CARU - 11/2019
0/105	<i>Márquez Superior</i>	-	7,06	100	CARU - 01/2020
0/105	<i>Punta Amarilla</i>	-	7,40	100	CARU - 11/2019
0/105	<i>Punta Caballos</i>	-	7,17	100	CARU - 11/2019
0/105	<i>Barrizal</i>	-	7,28	100	CARU - 11/2019

105/165	<i>Abrigo</i>	106,7	7,10	100	CARU - 11/2019
105/165	<i>Ñandubayzal</i>	112,0	7,30	100	CARU - 11/2019
105/165	<i>Tres Cruces</i>	120,1	7,20	100	CARU - 11/2019
105/165	<i>Filomena Inferior (*)</i>	125,6	5,7	80	CARU - 08/2016
105/165	<i>Filomena Medio (*)</i>	131,4	5,8	80	CARU - 08/2016
105/165	<i>Filomena Superior (*)</i>	133,5	5,8	80	CARU - 08/2016
105/165	<i>El Burro</i>	132,4	7,10	100	CARU - 11/2019
105/165	<i>Banco Francés</i>	140,2	7,30	100	CARU - 11/2019
105/165	<i>Bonfiglio</i>	-	7,33	100	CARU - 11/2019
105/165	<i>Banco Grande</i>	154,0	6,90	100	CARU - 12/2019
105/165	<i>San Genaro</i>	158	6,77	100	CARU - 01/2020

165/187	<i>Montaña</i>	168,8	7,37	100	CARU - 12/2020
165/187	<i>Altos y Bajos</i>	176,3	6,90	100	CARU - 12/2019
165/187	<i>Garibaldi</i>	181,6	7,00	100	CARU - 12/2019
165/187	<i>Arroyo Negro</i>	187,0	6,90	100	CARU - 12/2019

00/0,8	<i>Canal Acceso Exterior Puerto Concepción del Uruguay</i>	0,80	6,75	80	CARU - 12/2019
0,8/3,2	<i>Canal Acceso Interior Puerto Concepción del Uruguay</i>	2,60	6,91	60	CARU - 01/2020

INFORMACIÓN NÁUTICA

V.4 NOVEDADES DEL RÍO URUGUAY

TRAMO (Km)	PASO	Km crítico	PROFUNDIDAD (m)	ANCHO (m)	FUENTE Y FECHA DEL RELEVAMIENTO
187/210	Almirón Chico (*)	196,4	2,2	80	CARU - 12/2016
187/210	Almirón Grande (*)	200,4	4,2	80	CARU - 05/2016
187/210	<i>Casablanca</i>	198,7	5,43	80	CARU - 01/2020

210/336	San Francisco	215,0	2,0	60	CARU - 06/2015
210/336	Perucho Verne	230,0	3,1	60	SOHMA - 08/2014
210/336	Grasería	238,8	3,7	60	SOHMA - 08/2014
210/336	Pepeají	247,2	2,5	50	SOHMA - 08/2014
210/336	Cancha Seca	257,4	2,6	50	SOHMA - 08/2014
210/336	San José	264,1	1,5	60	SOHMA - 08/2014
210/336	Sombrerito	277,5	1,2	60	SOHMA - 08/2014
210/336	Guaviyú	284,4	2,3	60	SOHMA - 08/2014
210/336	Chapicuy	292,7	1,9	60	SOHMA - 10/2012
210/336	Hervidero	309,0	2,3	60	SOHMA - 10/2012
210/336	Yuquerí Chico	323,4	2,1	60	SOHMA - 08/2014
210/336	Yuquerí Grande	326,2	2,1	60	SOHMA - 08/2014
210/336	Corralito	327,2	2,3	40	SOHMA - 08/2014
210/336	La Caballada	332,0	3,3	50	SOHMA - 08/2014

(*) Canales no mantenidos.

NOTAS:

- 1- Los relevamientos efectuados con presencia del observador del SOHMA (ROU) y SSPVnyMM (RA).
- 2- En "negrita" se identifican los pasos determinantes de cada tramo.
- 3- Los pasos y sus determinantes en "cursiva" corresponden a información actualizada.
- 4- Las profundidades de los pasos entre los kilómetros 0 y 220 están referidas a los ceros locales e interpolados. Las correspondientes a los pasos entre los kilómetros 220 y 268 están referidas al cero local del Puerto de Paysandú (R.O.U.). La profundidad en el Paso Sombrerito está referida a un plano de cota (+) 0,50 m respecto al Puerto de Paysandú (R.O.U.). Los pasos entre los kilómetros 285 y 336 tienen las profundidades referidas al cero local del Puerto de Salto (R.O.U.).

Autoridad: CARU

REPORTES DE LOS NAVEGANTES

INTRODUCCIÓN

Desde que el hombre se aventuró en el mar, los navegantes han dependido de la experiencia y reportes de aquellos quienes navegaron antes. De esa manera, a través de los años un incremento de la cantidad de información proveniente de la gente de mar y exploradores se ha acumulado, haciendo posible representar esos detalles en una forma conveniente a través de las cartas y publicaciones náuticas. Tanto la veracidad como precisión de éstas y sus publicaciones asociadas dependen como nunca de los reportes de los navegantes como de todas aquellas instituciones, organizaciones y empresas vinculadas al ámbito marítimo. Sin su aporte no sería posible mantener las cartas y publicaciones corregidas ante nuevas alteraciones de situaciones o condiciones.

La presente Sección pretende ser el formato para poder asistir a todos aquellos que desean colaborar para hacer nuestros mares más seguros a través de sus aportes.

Quien aporte información deberá tener en cuenta que este Servicio realizará el análisis y verificación correspondiente (donde se agradece y valora el mayor nivel de detalle que se pueda suministrar). En ese sentido queda reservado por parte del Servicio de Oceanografía, Hidrografía y Meteorología de la Armada la decisión de promulgar o no dichos aportes, y cuando esto se haga será también determinado unilateralmente tanto la manera (ya sea a través de Avisos Definitivos u otras alternativas) como el alcance (por ejemplo, puede existir para una misma situación geográfica que una corrección sea representada en una carta de cierta escala y en cambio que en otra carta de diferente escala, para la misma situación, la corrección sea omitida).

AGRADECIMIENTOS

EL SERVICIO DE OCEANOGRAFÍA HIDROGRAFÍA Y METEOROLOGÍA DE LA ARMADA agradece a quienes han contribuido a abogar por una navegación más segura:

Unidades de la Armada Nacional	SERBA - SUBCA
Buques/Empresas/otras Instituciones	ANP - CARP

INSTRUCCIONES DE REPORTES

1. Se solicita a los navegantes que informen al Servicio de Oceanografía, Hidrografía y Meteorología de la Armada, por la vía más rápida, la observación de nuevos peligros para la navegación, cambios en las ayudas a la navegación, o cualquier otra información relacionada a información imprecisa o desactualizada representada en las cartas o publicaciones náuticas (naturaleza del fondo, toponimia, despliegue de objetos conspicuos en tierra, datos de marea y corrientes, etc.), así como sugerencias que tiendan a mejorar el despliegue de información en los servicios prestados. Los navegantes pueden reportar también cualquier problema referido al manejo de los Sistemas de Información de Visualización de Cartografía Electrónica (SIVCE-ECDIS Electronic Chart Digital Information System).
2. La precisión de la posición y conocimiento del error es de gran importancia. Cuando esta sea geográfica a través de Latitud y Longitud, en el reporte se deberá especificar el método utilizado para su medición. En lo posible se solicita que las posiciones sean obtenidas a través de receptores GPS u Observaciones Astronómicas, en cuyos casos se aportarán los datos del equipamiento, la hora, el error y el Datum. Se deberá especificar cuando la posición sea registrada a través de una Tablet o Smart Phone. Cuando la posición sea obtenida por otras ayudas para la navegación (ejemplo radar) se deberán informar las lecturas u observaciones realizadas. Si las posiciones son estimadas desde una posición previa conocida, la metodología empleada para estimarla deberá ser informada.
3. Un recorte de la carta náutica de mayor escala exhibe mayores detalles de lo que se pretende reportar, debiendo remarcarse en color rojo lo que se intenta denotar. En ese sentido en caso de requerir mayor información SOHMA proveerá una carta (de mayor escala de existir) en caso de ser requerido por el usuario (sin costo).
4. Una impresión de pantalla en la Carta Náutica Electrónica (CNE, ENC Electronic Nautical Chart) de mayor escala con las modificaciones u observaciones remarcadas en color rojo. Si ese reporte trata de un problema de despliegue de una CNE, una impresión de pantalla deberá ser enviada conjuntamente con detalles de la marca, modelo y versión del SIVCE (ECDIS)

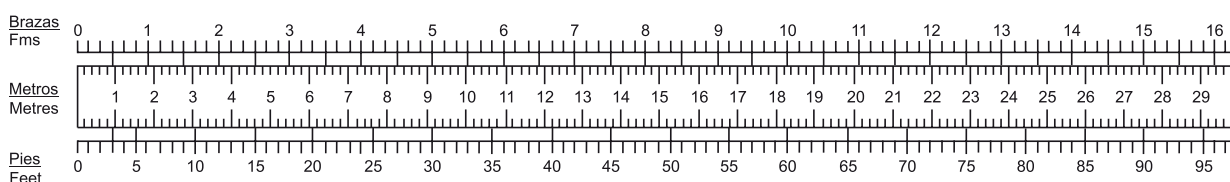
REPORTES DE LOS NAVEGANTES

5. Cuando sondeos son reportados, es importante proveer información detallada del método de obtención, debiendo incluir pero no limitarse a:
 - a. Fabricante, modelo y tipo de ecosonda utilizada.
 - b. Reportar si la profundidad está referida respecto a la superficie del agua o a la quilla, indicando para este último caso el calado de la embarcación.
 - c. Fecha, hora y posición de la observación, a los efectos de realizar las correcciones de marea posteriores, cuando corresponda.
 - d. Cuando exista una importante cantidad de datos de batimetría, solo se deberá mencionar específicamente aquellas áreas donde existe una diferencia significativa con la carta vigente o CNE (ENC), no obstante se podrán enviar los datos completos en un archivo adjunto.
6. **Reportes los cuales no puedan ser confirmados o carecen de detalles específicos o información exigua, no serán tenidos en cuenta.** Las deficiencias a la hora de realizar las observaciones deberán ser remarcadas como también la posibilidad o no de repetir la derrota para poder confirmar el peligro y así obtener datos ampliatorios.
7. Dados los adelantos tecnológicos vinculados principalmente a la telefonía móvil, en donde existe la capacidad ya instalada de toma imágenes (hasta inclusive de alta resolución) el disponer de imágenes o videos tomadas *in situ* de las alteraciones o nuevas condiciones que pretenden ser denunciadas (ejemplo boyas u otros objetos al garete, detalles de infraestructura portuaria no cartografiados, etc.) resultan un aporte sumamente útil, representando evidencia visual que facilitara aún más la evaluación necesaria y correspondiente.
8. Los informes sobre bajos, peligros sin cartografiar o irregularidades en las ayudas a la navegación fuera de uso, podrán ser comunicados por radio a la estación costera más cercana. Cualquier profundidad sin cartografiar por debajo de 30 metros o 15 pies puede ser de la suficiente importancia como para justificar un mensaje por radio.
9. Para reportar anomalías detectadas en las ayudas a la navegación se deberá considerar y consultar la información publicada en la Lista de Faros y Señales Marítimas, Publicación N° 5 a fin de aportar datos más detallados.
10. **El reporte de información que afecta a las publicaciones del Servicio de Oceanografía, Hidrografía y Meteorología de la Armada se efectuará según el anexo impreso en la última hoja de este folleto , debiendo el mismo ser enviado a la siguiente dirección:**

Dirección: Capurro 980 - Montevideo - Uruguay
Casilla de Correos: 1381 / Código Postal: 11700
Correo electrónico: sohma@armada.mil.uy
FAX: (+598) 2309 9220

Se enviará un acuse de recibo ante los reportes enviados y una comunicación adicional solo debe esperarse en caso de requerir aclaraciones u otros datos adicionales. En el Folleto siguiente a la fecha de recepción del reporte se agradecerá a quienes hayan aportado la misma (siempre y cuando se cuente con su consentimiento).

REFERENCIA PARA CONVERSIÓN PIES - METROS - BRAZAS



VENTA DE CARTAS Y PUBLICACIONES NAUTICAS

Todas las cartas y publicaciones náuticas producidas por el Servicio de Oceanografía, Hidrografía y Meteorología de la Armada, con excepción de la cartografía electrónica, se encuentran disponibles en la Oficina de Ventas: Capurro 980 esquina Av. Agraciada.

Las celdas correspondientes a la cartografía electrónica, son distribuidas de manera exclusiva por los agentes de ventas autorizados.

Horario de atención: días hábiles de lunes a viernes de 08:00 a 13:00 horas excepto feriados.

Tels.: (+598) 2307 1777 / 2309 3861 / 2309 3775 Fax: (+598) 2309 9220

Pedidos y consultas por el correo electrónico: sohma@armada.mil.uy

AGENTES DE VENTAS DE CARTAS Y PUBLICACIONES NAUTICAS

Recalada Índice Náutico

Soluciones marítimas

MONTEVIDEO:

Cel.: (+598) 97 211 826 - Tel.: (+598) 2412 2326

Canelones 1922/501

11200 Montevideo, Uruguay

E-Mail: ventas@indexnautico.com

AGENCIAS EN EL EXTRANJERO

Argentina

El Pulpo Negro

Uruguay 802 (B 1643 EIV) Béccar

Tel./Fax: 4742-0848

E-mail: pulponegro@pulponegro.com.ar

www.pulponegro.com.ar

“NAVEGUEMOS SEGUROS”

ADQUIERA SUS CARTAS Y PUBLICACIONES NAÚTICAS EN NUESTRA OFICINA CENTRAL

○

EN NUESTROS AGENTES DE VENTAS AUTORIZADOS

El Servicio de Oceanografía, Hidrografía y Meteorología de la Armada de la República Oriental del Uruguay, mantiene su cartografía permanentemente actualizada, por lo que recomienda su empleo en buques nacionales y extranjeros cuando naveguen aguas uruguayas.

El SOHMA no se responsabiliza por cartas náuticas y publicaciones que no hayan sido adquiridas en su local de ventas, o a través de sus agentes autorizados o de la Autoridad Marítima de la zona.

La oficina entregará el material con el sello correspondiente en el cual figura el número del último Folleto de Avisos a los Navegantes (Publicación N° 8 SOHMA), certificando la actualización hasta esa fecha correspondiendo al usuario su posterior actualización.



MANTENGA LIMPIO SU MAR

REPORTE DE LOS NAVEGANTES

SERVICIO DE OCEANOGRAFÍA, HIDROGRAFÍA Y METEOROLOGÍA DE LA ARMADA

DATOS DEL INFORMANTE	
FECHA DE LLENADO DEL PRESENTE FORMULARIO	
NOMBRE DEL BUQUE O INFORMANTE	
TELÉFONO	
CORREO ELECTRÓNICO	

DATOS DE LA ANOMALÍA			
POSICIÓN (Ver Instrucción 2)			
Medio de obtención			
Latitud		Longitud	
Error o precisión			
Datum (WGS 84/ otro indicar)			
Nº CARTA O PUBLICACIÓN AFECTADA / EDICIÓN			
Nº CNE (ENC) AFECTADA			

DATOS SIVCE (ECDIS)			
FABRICANTE		MODELO	

DATOS DE INFORME DE PROFUNDIDADES (Ver Instrucción 5)			
PROFUNDIDAD (VALOR, ACLARAR UNIDAD DE MEDIDA METROS O PIES)		PLANO DE REFERENCIA	
ECOSONDA MARCA / MODELO		CALADO	
FECHA DE LA OBSERVACION		HORA (ESPECIFICAR USO)	


DESCRIPCIÓN DE LA ANOMALÍA (Detalle la mayor información posible relacionada a la anomalía en función de las instrucciones de la Sección VI)


INFORMACION ADJUNTA			
Tipo de información (Digital y/o Impresa)		Descripción de la información (archivo de selección de profundidades, recorte de carta, ecograma, archivos de imágenes de impresiones de pantallas de CNE, archivos de fotografías o videos, etc)	
Desea ser mencionado en los agradecimientos de la Sección VI		SI	NO

Se solicita a los navegantes, prácticos, Organismos del Estado, Entes Autónomos, compañías navieras, empresas de obras portuarias y toda otra persona relacionada con el ámbito marítimo, comuniquen cualquier alteración o irregularidad que pueda afectar la seguridad de la navegación al:

Servicio de Oceanografía, Hidrografía y Meteorología de la Armada.

Dirección: Capurro 980 - Montevideo - URUGUAY

 Casilla de Correos: 1381 /  Código Postal: 11700

 Teléfonos: (+598) 2307 1777 / 2309 3775 / 2309 3861 - Tel./Fax: (+598) 2309 9220

 E-mail: sohma@armada.mil.uy

ó a la Autoridad Marítima más próxima.

** Página Web: <http://www.armada.mil.uy/Pagina/institucion/dimat/sohma.html#1>
Marea en tiempo real BAHÍA MONTEVIDEO (+598) 99679071**