

REPÚBLICA ORIENTAL DEL URUGUAY  
ARMADA NACIONAL  
SERVICIO DE OCEANOGRAFÍA HIDROGRAFÍA Y METEOROLOGÍA DE LA ARMADA



AVISOS A LOS  
NAVEGANTES

**Folleto Nº 10/2020**  
**Avisos Nº 49 al 51**  
**Información vigente al**  
**31 de octubre de 2020**

**PUBLICACIÓN Nº 8**  
**EDICIÓN MENSUAL**

**ISSN 0797-8898**

REPUBLICA ORIENTAL DEL URUGUAY  
ARMADA NACIONAL



SERVICIO DE OCEANOGRAFÍA, HIDROGRAFÍA  
Y METEOROLOGÍA DE LA ARMADA

# AVISOS A LOS NAVEGANTES

---

Folleto N° 10/2020 - Avisos N° 49 al 51  
*Información vigente al 31 de octubre de 2020*

---

## Contenido

- I INSTRUCCIONES
- II AVISOS A LOS NAVEGANTES
  - II.1 AVISOS DEFINITIVOS
  - II.2 AVISOS TEMPORARIOS
  - II.3 AVISOS PRELIMINARES
  - II.4 LISTA ACUMULATIVA DE CORRECCIONES EN CARTOGRAFÍA NÁUTICA PAPEL
  - II.5 CARTAS NÁUTICAS ELECTRÓNICAS (CNE/ENC)
- III CORRECCIONES A LAS PUBLICACIONES NÁUTICAS
  - FE DE ERRATAS DEL FOLLETO DE AVISOS A LOS NAVEGANTES
  - III.1 NUEVAS PUBLICACIONES
  - III.2 LISTA DE FAROS
  - III.3 CATÁLOGO DE PUBLICACIONES NÁUTICAS
  - III.4 LIBRO DE SÍMBOLOS Y ABREVIATURAS
  - III.5 OTRAS PUBLICACIONES (I.A.L.A., R.I.P.P.A., ETC)
- IV RADIOAVISOS NÁUTICOS
- V INFORMACIÓN NÁUTICA
  - V.1 AVISOS GENERALES E INFORMATIVOS
  - V.2 NOVEDADES DE LOS CANALES A MARTÍN GARCÍA
  - V.3 NOVEDADES DEL RÍO URUGUAY
- VI REPORTES DE LOS NAVEGANTES

Capitán de Navío (CG) JOSE DOMINGUEZ  
Jefe del Servicio de Oceanografía, Hidrografía y  
Meteorología de la Armada

Publicación Mensual

Publicación N° 8
---------------------

---

## ÍNDICE

---

### FOLLETO DE AVISOS A LOS NAVEGANTES N° 10/2020

<u>SECCIÓN I INSTRUCCIONES</u>	Pág. 3
<u>SECCIÓN II AVISOS A LOS NAVEGANTES</u>	
CARTAS Y PUBLICACIONES AFECTADAS POR LOS AVISOS A LOS NAVEGANTES	Pág. 7
AVISOS DEFINITIVOS	Pág. 8
AVISOS TEMPORARIOS	Pág. 13
AVISOS PRELIMINARES	Pág. 14
LISTA ACUMULATIVA DE CORRECCIONES EN CARTOGRAFÍA NÁUTICA PAPEL	Pág. 15
CARTAS NÁUTICAS ELECTRÓNICAS (CNE/ENC)	Pág. 16
<u>SECCIÓN III CORRECCIONES A LAS PUBLICACIONES NÁUTICAS</u>	
FE DE ERRATAS DEL FOLLETO DE AVISOS A LOS NAVEGANTES	Pág. 19
NUEVAS PUBLICACIONES	Pág. 19
LISTA DE FAROS	Pág. 20
CATÁLOGO DE PUBLICACIONES NÁUTICAS	Pág. 21
LIBRO DE SÍMBOLOS Y ABREVIATURAS	Pág. 22
OTRAS PUBLICACIONES (I.A.L.A., R.I.P.P.A., ETC)	Pág. 23
<u>SECCIÓN IV RADIOAVISOS NÁUTICOS</u>	Pág. 25
<u>SECCIÓN V INFORMACIÓN NÁUTICA</u>	
AVISOS GENERALES E INFORMATIVOS	Pág. 39
NOVEDADES DE LOS CANALES A MARTÍN GARCÍA	Pág. 41
NOVEDADES DEL RÍO URUGUAY	Pág. 42
<u>SECCIÓN VI REPORTES DE LOS NAVEGANTES</u>	Pág. 44

---

## INSTRUCCIONES

---

### 1.- AVISOS A LOS NAVEGANTES

Los Avisos a los Navegantes brindan toda la información de utilidad relacionada con las modificaciones en las ayudas a la navegación, los peligros para la navegación, nuevos sondeos de importancia y de una manera más general, toda información que afecta a las cartas y publicaciones náuticas.

El Servicio de Oceanografía, Hidrografía y Meteorología de la Armada (SOHMA) publica los Avisos a los Navegantes mensualmente a través de este Folleto (Publicación N° 8).

**AVISO IMPORTANTE:** El formato de presentación de esta publicación está adaptado para facilitar su transmisión por correo electrónico, así como su consulta de la página WEB [www.sohma.armada.mil.uy](http://www.sohma.armada.mil.uy)

El pie de página luce a efectos de poder identificar a qué publicación pertenece cada hoja suelta al obtenerse de la página WEB, y su ubicación dentro de la misma.

### 2.- CLASIFICACIÓN DE AVISOS A LOS NAVEGANTES

El SOHMA origina los siguientes tipos de Avisos a los Navegantes:

#### 2.1.- AVISOS GENERALES (G)

Comunican a los navegantes toda información o instrucción que, por su naturaleza, no altera un documento náutico específico, y por tanto no implican correcciones a las cartas y publicaciones náuticas (Sección V)

#### 2.2.- AVISOS DEFINITIVOS

Informan un cambio permanente en las cartas. En la Sección II.1 se incluye las correcciones a cartas náuticas, así como los gráficos para las mismas.

#### 2.3.- AVISOS TEMPORARIOS (T)

Informan novedades o alteraciones de naturaleza transitoria, que se producen en el ámbito vinculado con la náutica, no son definitivos, siendo conveniente su anotación a lápiz en la carta náutica correspondiente. En la Sección II.2 se encuentran detallados los Avisos Temporarios vigentes.

#### 2.4.- AVISOS PRELIMINARES (P)

Advierten anticipadamente acaecimientos de cualquier naturaleza, que van a producirse en el ámbito vinculado con la náutica. No son de carácter definitivo, siendo conveniente su anotación a lápiz en la carta náutica correspondiente.

Los Avisos Temporarios y Preliminares vienen separados a efectos de que puedan ser extraídos del Folleto, y tenerlos en un lugar visible en el puente o sala de derrota del buque.

#### 2.5.- RADIO AVISOS NÁUTICOS (AVUR)

Mensaje transmitido por medio de telecomunicaciones y que contiene información urgente relacionada con la seguridad a la navegación. Se transcribe en la Sección IV los Radioavisos vigentes al momento de la publicación del Folleto.

Los medios de transmisión de los Radioavisos Náuticos son informados a través del Aviso General N° \*5/2019(G) y la Lámina N° 57.

#### 2.6.- AVISOS INFORMATIVOS.

En la Sección V.1, se incluyen todas aquellas comunicaciones que se estimen de interés para la navegación, sin menoscabo de su difusión inicial mediante Radioaviso Náutico cuando correspondiese. Como ejemplo de ello, se pueden incluir novedades de estado operativo de las estaciones costeras (las cuales en un principio son retransmitidas por Radioavisos Náuticos).

---

## INSTRUCCIONES

---

### 3.- PERÍODO DE EMISIÓN Y VIGENCIA DE LOS AVISOS

#### 3.1.- AVISOS GENERALES (G)

Tienen vigencia anual. Todos los Avisos Generales que permanecen vigentes del año anterior son sustituidos por uno idéntico que aparece publicado en el Folleto N° 1.

#### 3.2.- AVISOS DEFINITIVOS

Anualmente, en el último Folleto, aparece un listado de todos los Avisos Definitivos que fueron publicados durante el año y las cartas que corrigieron (Sección II).

#### 3.3.- AVISOS PRELIMINARES (P)

De ser posible se emitirá con dos meses de anticipación. Una vez cumplido el aviso anticipado será sustituido por un Definitivo o Temporario, según corresponda. En la Sección II, aparece la lista de Avisos Preliminares y Temporarios vigentes, así como la de aquellos anulados. Anualmente en el primer Folleto del año, se repiten todos los Avisos Temporarios y Preliminares que permanecen en vigencia.

#### 3.4.- RADIOAVISOS NÁUTICOS

Los Radioavisos Náuticos generalmente tienen una vigencia de 42 días, y se transmitirán mientras la información correspondiente sea válida; sin embargo, si se conoce la finalización del acontecimiento, se indicará en el texto del radioaviso. Los horarios de dichas vigencias serán expresados siempre en hora local, a menos que sea especificado el huso internacional (UTC).

### 4.- NUMERACIÓN

4.1.- Los Avisos a los Navegantes son identificados por un número de aviso que se compone de dos partes, separada por una barra inclinada. Los dígitos ubicados a la izquierda de la barra indican el número del aviso que es anual y correlativo. Los cuatro dígitos ubicados a la derecha de la barra identifican el año del aviso.

4.2.- La secuencia de numeración que identifica a los Avisos Generales, Definitivos, Temporarios, Preliminares e Informativos es una sola. Los Avisos Generales, Temporarios, Preliminares e Informativos son identificados por las anotaciones (G), (T), (P) o (I) respectivamente ubicada a la derecha del número del Aviso.

4.3.- El símbolo \*, ubicado a la izquierda del número del Aviso, indica que la información es de origen nacional (Uruguay).

4.4.- Los Radioavisos Náuticos se identifican por la palabra AVUR seguida de un número de hasta 4 dígitos que es correlativo y separado por un punto, una cifra de dos dígitos que representará las últimas dos del año en que se originó el AVUR.

### 5.- CORRECCIONES A LAS PUBLICACIONES NÁUTICAS

A partir del Folleto N° 3 del año 2018, la numeración de las correcciones a las publicaciones es correlativa para cada publicación, pudiendo ser acompañadas por hojas anexadas en su respectiva sección.

La Lista de Faros es la fuente principal de información sobre las señales marítimas. Las correcciones pueden publicarse con antelación a la correspondiente carta náutica.

### 6.- REFERENCIAS DE LA INFORMACIÓN

6.1.- Las marcaciones son verdaderas, dadas en grados contadas de 000° a 359°59' en el sentido del movimiento de las agujas del reloj.

6.2.- Las relativas a las luces, incluso sus sectores de iluminación o de peligros, están dadas desde el mar.

6.3.- Cuando las posiciones sean informadas por marcación y distancia, las mismas estarán dadas a partir del punto establecido como referencia.

6.4.- Las situaciones geográficas son referidas a la carta de mayor escala, salvo indicación contraria.

6.5.- Las horas corresponden a la hora legal vigente.

6.6.- Las profundidades son referidas a los planos de reducción de sondas fijados para la carta de mayor escala.

6.7.- Las alturas están dadas sobre el nivel medio del mar.

---

## INSTRUCCIONES

---

### 7.- POSICIONAMIENTO MEDIANTE GPS

La totalidad de las cartas editadas por el SOHMA, están confeccionadas con datum horizontal correspondiente al Sistema Geodésico Mundial (WGS-84), lo cual permite leer las coordenadas desde GPS.

### 8.- TEXTOS EN INGLÉS

El SOHMA publica la traducción no oficial al inglés, de los Avisos Generales, Definitivos, Temporales, Preliminares, Informativos y Radioavisos. El texto en inglés no constituye una traducción oficial, sino realizada con la finalidad de facilitar el uso del Folleto a los navegantes que no conocen o no entienden correctamente el idioma español.

### 9.- CARTAS NÁUTICAS ELECTRÓNICAS (Sección II.5)

En esta Sección se informa:

9.1.- Las nuevas ediciones de celdas de Cartas Náuticas Electrónicas publicadas en el mes.

9.2.- Las celdas actualizadas durante el mes.

9.3.- Como informativo, las versiones vigentes.

### 10.- INFORMACIÓN NÁUTICA (Sección V)

En esta Sección se incluyen todo tipo de información o instrucción de interés para la navegación que no genera correcciones a cartas y publicaciones náuticas del SOHMA. Dentro de esta información se incluyen los Avisos Generales e Informativos.

### 11.- ADVERTENCIA

La ausencia de novedades en el Folleto de Avisos a los Navegantes o en los Radioavisos Náuticos (AVUR) no debe ser interpretada como situación normal en las rutas de navegación, sino que sobre ellas, no se han recibido informes o denuncias.

**PÁGINA EN BLANCO**

---

**AVISOS A LOS NAVEGANTES**


---

Folleto N° 10

Montevideo, 31 de octubre de 2020.-

**CARTAS Y PUBLICACIONES AFECTADAS POR LOS AVISOS A LOS NAVEGANTES**

N° CARTA	EDICIÓN	AVISOS	N° PUBLIC.	EDICIÓN	N° DE CORRECCIÓN
39	2017	*49/2020	5	2017	N° 21/2020
41	2017	*49/2020			
61	2020	*50/2020			
701	2019	*50/2020			
702	2019	*49-*51/2020			
703	2019	*49/2020			
705	2019	*49/2020			
706	2019	*49/2020			
721	2019	*49/2020			



---

**AVISOS A LOS NAVEGANTES**


---

**II.1 AVISOS DEFINITIVOS**

\*49/2020 ACTUALIZACIÓN DE PUBLICACIONES NÁUTICAS  
 CARTAS NÁUTICAS N° 39 - N° 41 - N° 702 - N° 703 - N° 705 - N° 706 - N° 721  
**CARTAS NÁUTICAS N° 39 - N° 41 - N° 702 - N° 703 - N° 705 - N° 706 - N° 721**  
 (última corrección 39: \*70/2017 - 41: \*49/2020 - 702: \*45/2020 - 703: \*36/2020 - 706: \*45/2020)

Insertar gráficos adjuntos al final de la Sección II.


Autoridad: SOHMA

UPDATES OF NAUTICAL PUBLICATIONS  
 NAUTICAL CHARTS N° 39 - N° 41 - N° 702 - N° 703 - N° 705 - N° 706 - N° 721  
**NAUTICAL CHARTS N° 39 - N° 41 - N° 702 - N° 703 - N° 705 - N° 706 - N° 721**  
 (previous update 39: \*70/2017 - 41: \*49/2020 - 702: \*45/2020 - 703: \*36/2020 - 706: \*45/2020)

Insert the accompanying block of Section II.


Authority: SOHMA

\*50/2020 RÍO URUGUAY  
 PROXIMIDADES ARROYO SAUCE  
 NOVEDADES DE BALIZAMIENTO  
**CARTAS NÁUTICAS N° 61 Y N° 701**  
**CARTA NÁUTICA N° 61**

Insertar  y leyenda *Des.Am.*

a)	33°51.06' S	058°25.45' W
b)	33°50.90' S	058°25.50' W
c)	33°50.72' S	058°25.54' W
d)	33°50.54' S	058°25.58' W


**CARTA NÁUTICA N° 701** (última corrección \*42/2020)

Insertar  y leyenda *Des.Am.5s*

a)	33°51.06' S	058°25.45' W
b)	33°50.90' S	058°25.50' W
c)	33°50.72' S	058°25.54' W
d)	33°50.54' S	058°25.58' W


Autoridad: SOHMA

RÍO URUGUAY  
 ARROYO SAUCE VICINITY  
 BUOYAGE NEWS  
**NAUTICAL CHARTS N° 61 Y N° 701**  
**NAUTICAL CHART N° 61**

Insert  and legend *Des.Am.*

a)	33°51.06' S	058°25.45' W
b)	33°50.90' S	058°25.50' W
c)	33°50.72' S	058°25.54' W
d)	33°50.54' S	058°25.58' W

**NAUTICAL CHART N° 701** (previous update \*42/2020)

Insert  and legend *Des.Am.5s*

a)	33°51.06' S	058°25.45' W
b)	33°50.90' S	058°25.50' W
c)	33°50.72' S	058°25.54' W
d)	33°50.54' S	058°25.58' W

Authority: SOHMA

---

**AVISOS A LOS NAVEGANTES**


---

**II.1 AVISOS DEFINITIVOS**

*51/2020	RÍO URUGUAY PUNTA DEL ARENAL NOVEDADES DE BALIZAMIENTO <b>CARTA NÁUTICA N° 702</b> ( <i>última corrección: *50/2020</i> )				
	Sustituir	leyenda	<i>Des.B. 4s</i>	33°40.98' S	058°26.46' W
		por	<i>Des. Am. 4s</i>		
	Insertar	leyenda	<i>Km 26.0</i>	33°40.98' S	058°26.46' W
	Autoridad: SOHMA				
	RÍO URUGUAY PUNTA DEL ARENAL BUOYAGE NEWS <b>NAUTICAL CHART N° 702</b> ( <i>previous update: *50/2020</i> )				
	Replace	legend	<i>Des.B. 4s</i>	33°40.98' S	058°26.46' W
		by	<i>Des. Am. 4s</i>		
	Insert	legend	<i>Km 26.0</i>	33°40.98' S	058°26.46' W
	Authority: SOHMA				

## II

---

### AVISOS A LOS NAVEGANTES

---

#### II.1 AVISOS DEFINITIVOS

## AVISOS A LOS NAVEGANTES

Folleto N° 10

Montevideo, 31 de octubre de 2020.-

### AVISOS TEMPORARIOS Y PRELIMINARES VIGENTES

N°AVISO AÑO	CARTAS AFECTADAS	LAT/LONG KM	LUGAR Y OBJETO
			<b><u>OCEANO ATLÁNTICO</u></b>
*71/2016(T)	3	34°34.47' S 054°00.22' W	FONDEO DE EQUIPAMIENTO OCEANOGRÁFICO
*43/2020(P)	1		NUEVA EDICIÓN DE PUBLICACIÓN NÁUTICA CARTA NÁUTICA N° 1
			<b><u>RÍO DE LA PLATA</u></b>
*79/2016(T)	41	34°55.12' S 056°16.99' W	PUNTA YEGUAS ÁREA DE PROHIBICIÓN A LA NAVEGACIÓN
*29/2018(T)	62	34°22.93' S 057°59.83' W	RÍO DE LA PLATA CANALES A MARTÍN GARCÍA BARRA DE SAN PEDRO
*75/2018(T)	41	34°53.72' S 056°12.03' W	RÍO DE LA PLATA PUERTO DE MONTEVIDEO AMPLIACIÓN DE INSTALACIONES PORTUARIAS
*37/2020(T)	41		PROXIMIDADES CANAL DE ACCESO DÁRSENA LA TEJA NOVEDADES DE BALIZAMIENTO

### AVISOS TEMPORARIOS Y PRELIMINARES ANULADOS

N°AVISO AÑO	CARTAS AFECTADAS	LAT/LONG KM	LUGAR Y OBJETO
/			

---

**AVISOS A LOS NAVEGANTES**

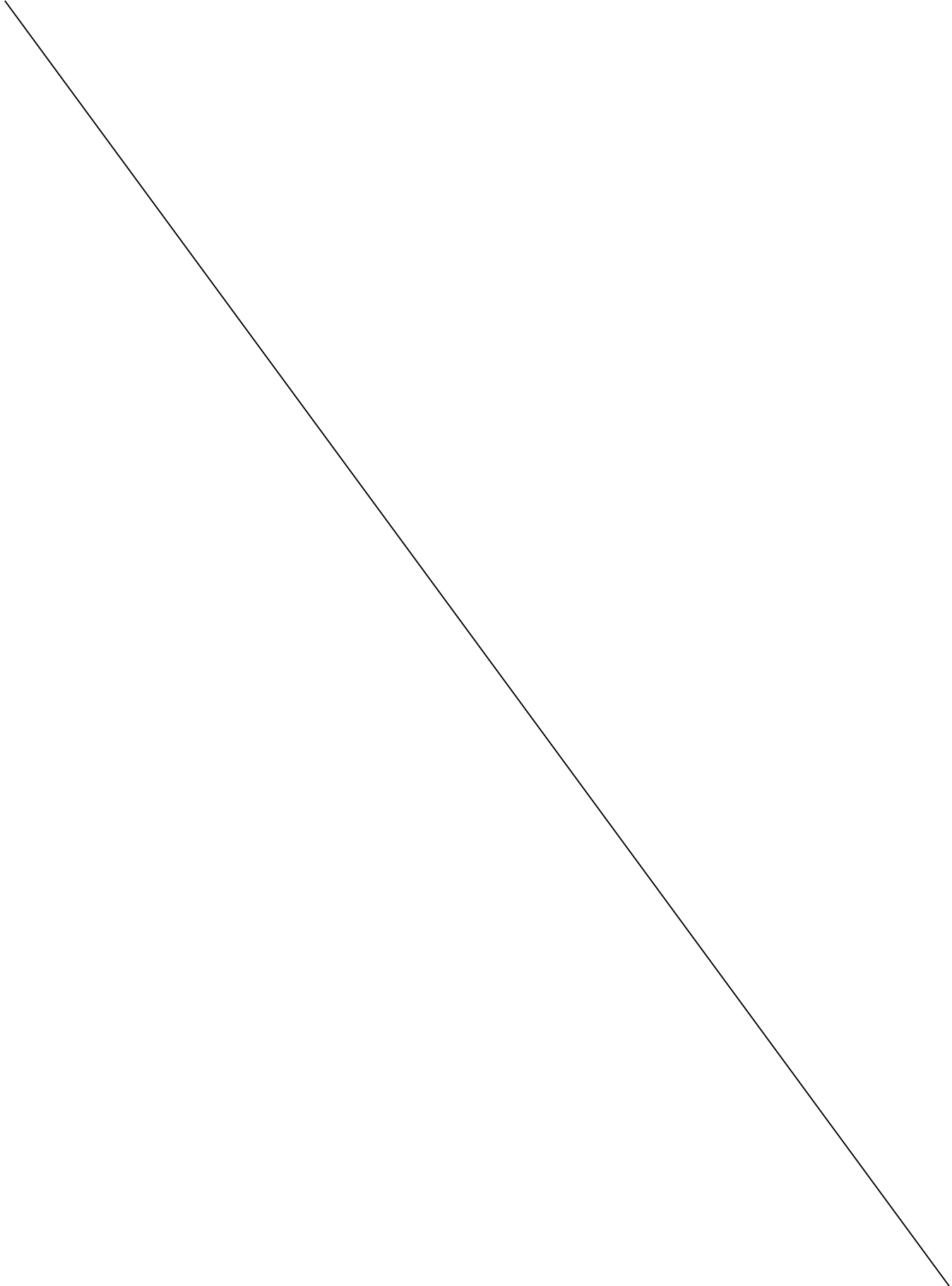
---

---

**AVISOS A LOS NAVEGANTES**

---

**II.2 AVISOS TEMPORARIOS**

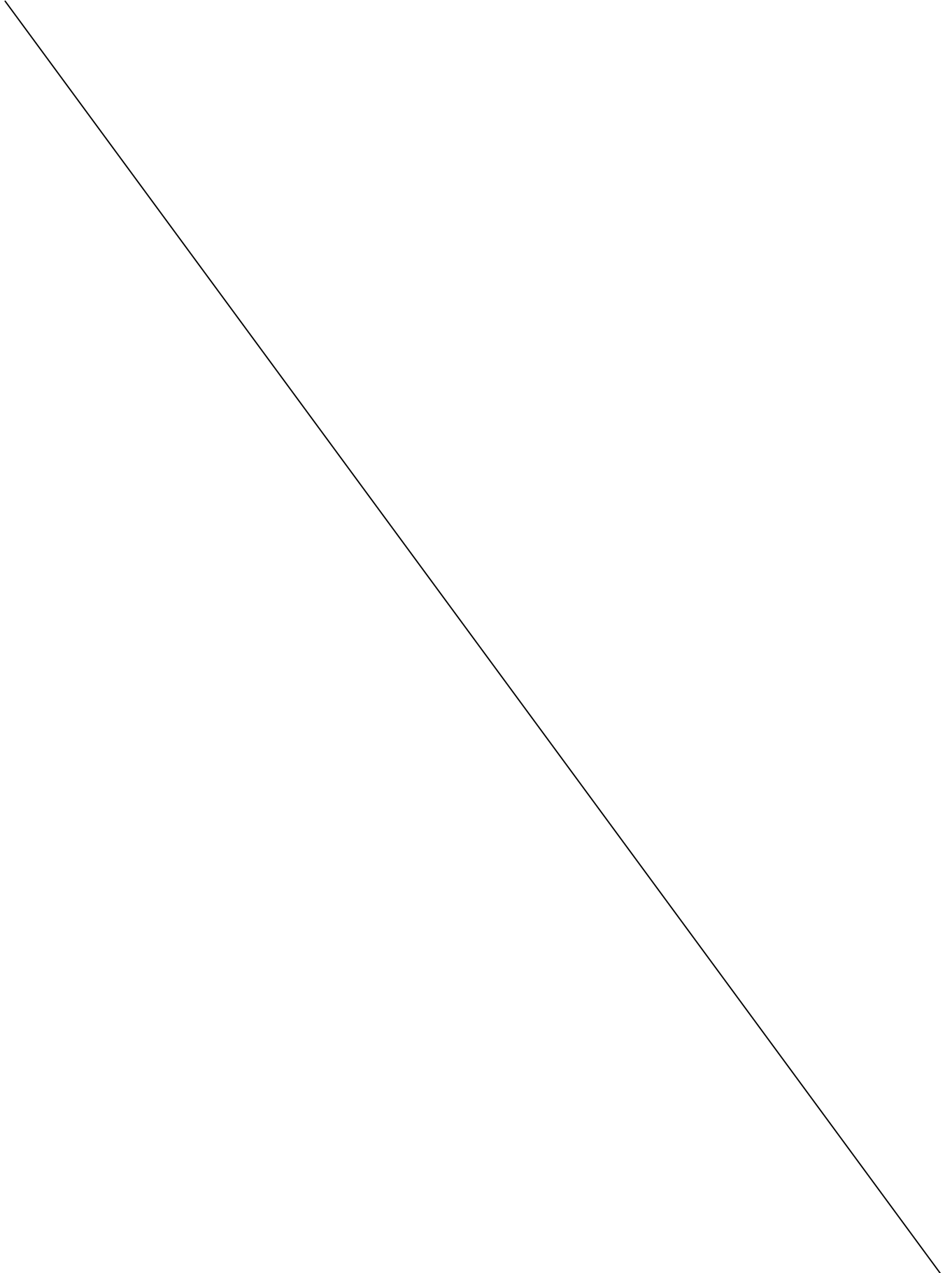


---

**AVISOS A LOS NAVEGANTES**

---

**II.3 AVISOS PRELIMINARES**



## AVISOS A LOS NAVEGANTES

### II.4 LISTA ACUMULATIVA DE CORRECCIONES EN CARTOGRAFÍA NÁUTICA PAPEL

CARTA	EDICIÓN	Número de Aviso Definitivo(Número de Folleto)/Año
1	2011	50-51(F2)-92(F12)/2012 99-100(F11)/2013 38(F1)-68(F7)/2014 46(F6)/2015 39-40(F2)-68(F8)-75(F9) 80(F10)/2016 38(F5)-45(F6)-69(F10)-76(F11)/2017 45(F5)-51(F7)-63(F10)/2018 41(F4)/2019
3	2010	67-68(F9)-79(F12)/2011 76(F7)-79(F8)-81(F9)-85(F10)-92(F12)/2012 67(F6)-90(F9)-101-104-107(F11)/2013 87(F9)-91(F10)/2014 34-35(F1)-46(F6)-67(F9)/2015 40(F2)-48(F4)-64(F7)-68(F8)-90(11)/2016 38-39(F5) 45(F6)-56-58(F8)-76(F11)/2017 45(F5)-59(F9)-66-67(F11)/2018 40(F8)/2020
19	2019	-
20	2017	-
21	2020	-
30	2008	86(F10)/2009 92(F12)/2012 44(F3)-104-107(F11)/2013 94(F11)/2014 34-35(F1)-52(F7)/2015 30(F1)-40(F2) 48(F4)-64(F7)-76(F9)/2016 40(F5)-58(F8)/2017 32(F2)-55(F8)-67(F11)/2018 40(F4)-55(F8)/2019
31	2020	-
32	2006	74(F9)/2007 48(F4)-68(F8)/2016 40(F5)-58(F8)/2017
39	2017	70(F10)/2017 49(F10)/2020
40	2018	56(F8)-61(F9)-66(F11)-76(F12)/2018 28(F2)-40(F4)-55(F8)/2019 28(F4)-41(F8)-44(F9)/2020
41	2017	70(F10)/2017 44(F4)-61(F9)/2018 28(F4)-41(F8)-49(F10)/2020
50	2018	70-72(F11)/2018 28(F2)-39(F4)-44(F5)/2019 32(F5)-35(F6)-41(F8)-44(F9)/2020
51	2018	29(F2)-69(F11)/2019
52	2019	-
60	2020	29-30(F4)-32(F5)-35(F6)/2020
61	2020	50(F10)/2020
62	2020	30(F4)/2020
701	2019	42(F8)-50(F10)/2020
702	2019	71(F11)/2019 45(F9)-49-51(F10)/2020
703	2019	36(F6)-49(F10)/2020
705	2019	49(F10)/2020
706	2019	45(F9)-49(F10)/2020
721	2019	49(F10)/2020
801	2020	-
802	2020	-
803	2020	-
804	2020	-
805	2020	-
901	2015	76(F10)/2015 83(F12)/2017
902	2015	76(F10)/2015 93(F12)/2016
903	2015	76(F10)/2015 74(F9)/2016
904	2015	76(F10)/2015 74(F9)-84(F10)/2016
905	2015	76(F10)/2015
906	2015	49(F6)-76(F10)/2015
930	2015	49(F6)-82(F11)/2015

Actualizado al Folleto N° 10/2020



## AVISOS A LOS NAVEGANTES

### II.5 CARTAS NÁUTICAS ELECTRÓNICAS (CNE/ENC)

Navegantes y usuarios en general:

“Las Cartas Náuticas Electrónicas (CNE) producidas por el SOHMA son validadas por el IC-ENC desde enero de 2012, a efectos de cumplir con la Norma S-57 de la Organización Hidrográfica Internacional (OHI) y la Guía para la Implementación de los Principios WEND de la OHI.

Las mismas se encuentran encriptadas según la Norma S-63 (OHI), y deben ser adquiridas por el navegante a través de los agentes oficiales del Servicio Hidrográfico del Reino Unido (UKHO)”.

Electronic Navigational Charts (ENC) produced by SOHMA are validated by the IC-ENC since January 2012, in order to accomplish with S-57 Standard of the International Hydrographic Organization (IHO) and the Guide for the Implementation of the IHO WEND principles.

They are encrypted according with S-63 Standard (IHO), and can be purchased by the Mariners in the ADMIRALTY Chart Agents.

#### CARTAS NAUTICAS ELECTRONICAS VIGENTES (CNE/ENC) PUBLICADAS POR SOHMA

CNE/ENC	EDICION	TITULO DE LA CARTA NAUTICA ELECTRONICA
<b>OCÉANO ATLÁNTICO Y RÍO DE LA PLATA</b>		
UY200001.003	TERCERA	Aproximación al Río de la Plata
UY300003.011	QUINTA	Desde Arroyo Chuy hasta Montevideo
UY40003A.000		La Coronilla
UY40003B.000		Cabo Castillos y Cabo Polonio
UY500019.000	SEGUNDA	Puerto la Paloma desde Punta Rubia hasta Cabo Santa María
UY400020.000	TERCERA	Aproximación a Bahía de Maldonado desde Punta José Ignacio hasta Piriápolis
UY500021.000		Terminal Petrolera. Desde Punta Maldonado hasta Punta José Ignacio
UY400030.014		Desde Punta Ánimas hasta Atlántida
UY500031.000	TERCERA	Bahía de Maldonado e Isla de Lobos
UY60031A.000	SEGUNDA	Puerto de Punta del Este
UY50031B.000	SEGUNDA	Punta Ballena
UY500032.002	SEGUNDA	Puerto de Piriápolis desde Punta Rasa hasta Punta de los Burros
UY60032A.001	SEGUNDA	Puerto de Piriápolis
UY500039.000		Desde Islotes Las Pipas hasta Punta Trouville
UY60039A.000		Puerto del Buceo
UY400040.008	QUINTA	Aproximación al Puerto de Montevideo desde Isla de Flores hasta Banco de Santa Lucía
UY50040A.000	TERCERA	Isla de Flores
UY500041.007	CUARTA	Puerto de Montevideo
UY300050.004	CUARTA	Desde Montevideo hasta proximidades Punta Mocharife
UY50051B.000	SEGUNDA	Puerto Sauce
UY400051.000	SEGUNDA	Desde Punta del Rosario hasta Barra Riachuelo
UY500052.006	SEGUNDA	Puerto de Colonia del Sacramento desde Punta Riachuelo hasta Islas Hornos
UY300060.002	SÉPTIMA	Desde Puerto de Colonia del Sacramento hasta Puerto de Nueva Palmira
<b>RÍO URUGUAY</b>		
UY400701.001	TERCERA	Desde Km 3 al Km 18
UY50701A.000	TERCERA	Puerto de Nueva Palmira y Dársena Higuieritas
UY400702.003	SEGUNDA	Desde el Km 19 al Km 41
UY50702A.002		Paso Márquez Inferior
UY50702B.002		Paso Márquez Medio
UY400703.002	TERCERA	Desde el Km 42 al Km 66 a Acceso a Villa Soriano

II

**AVISOS A LOS NAVEGANTES**

**II.5 CARTAS NÁUTICAS ELECTRÓNICAS (CNE/ENC)**

**CARTAS NAUTICAS ELECTRONICAS VIGENTES (CNE/ENC) PUBLICADAS POR SOHMA**

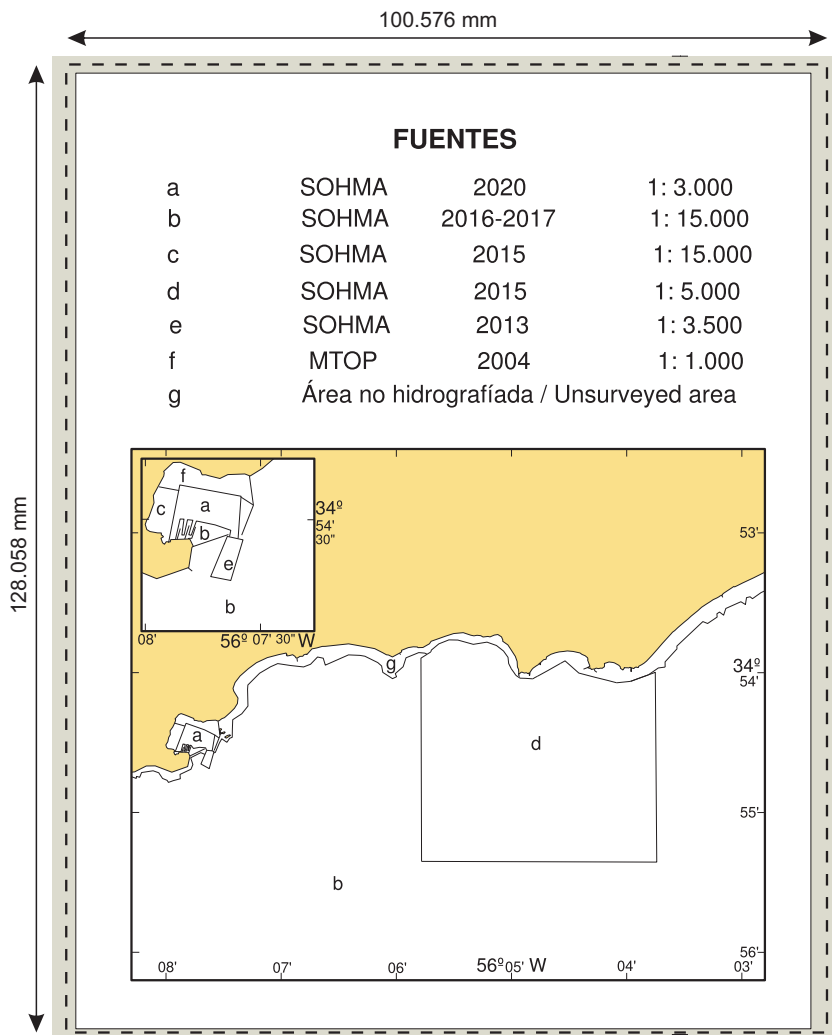
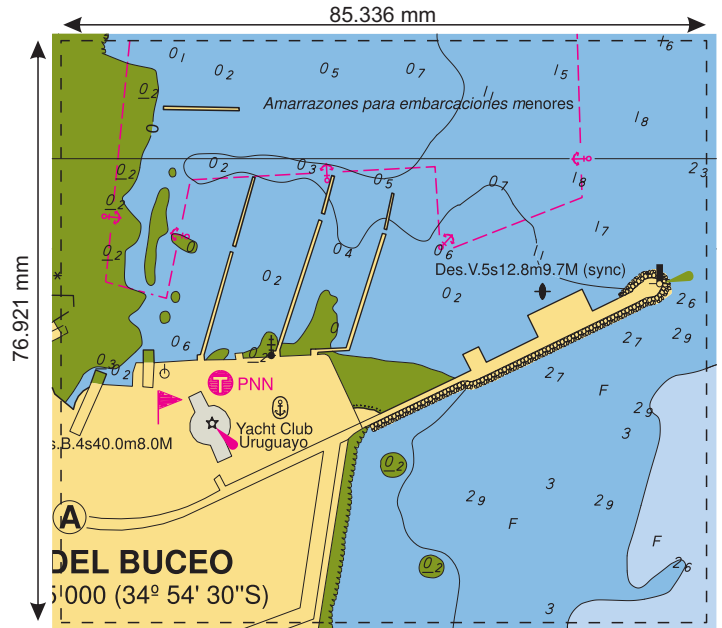
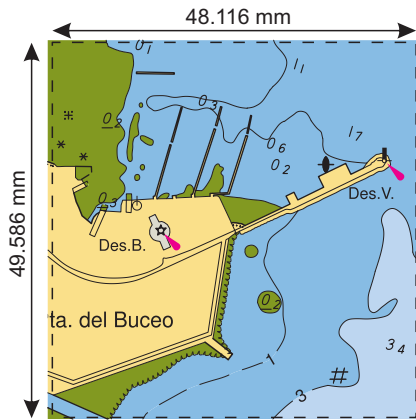
CNE/ENC	EDICION	TITULO DE LA CARTA NAUTICA ELECTRONICA
<b>RÍO URUGUAY</b>		
UY50703A.003		Paso Márquez Superior
UY50703B.002		Paso Punta Amarilla
UY50704A.003		Riacho Yaguará
UY400705.002	SEGUNDA	Desde el Km 67 al Km 82
UY50705A.002		Paso Punta Caballos
UY400706.001	TERCERA	Desde Km 83 al Km 100
UY50706A.002	SEGUNDA	Puerto de Fray Bentos
UY50706B.001		Paso Barrizal
UY400801.001	SEGUNDA	Desde Km 101 hasta Km 112
UY400802.001	SEGUNDA	Desde Km 113 hasta Km 135
UY400803.001	SEGUNDA	Desde Km 136 hasta Km 157

**CELDAS ACTUALIZADAS AL MES DE OCTUBRE DE 2020**

CNE/ENC	N° AVISO ORIGINADOR
<b>DISTRIBUCION IC - ENC</b>	
UY400702.003	Aviso Definitivo *45/2020
UY50706A.002	Aviso Definitivo *45/2020

**PÁGINA EN BLANCO**

**Gráfico adjunto del Aviso Definitivo \*49/2020 para Carta Náutica 39**

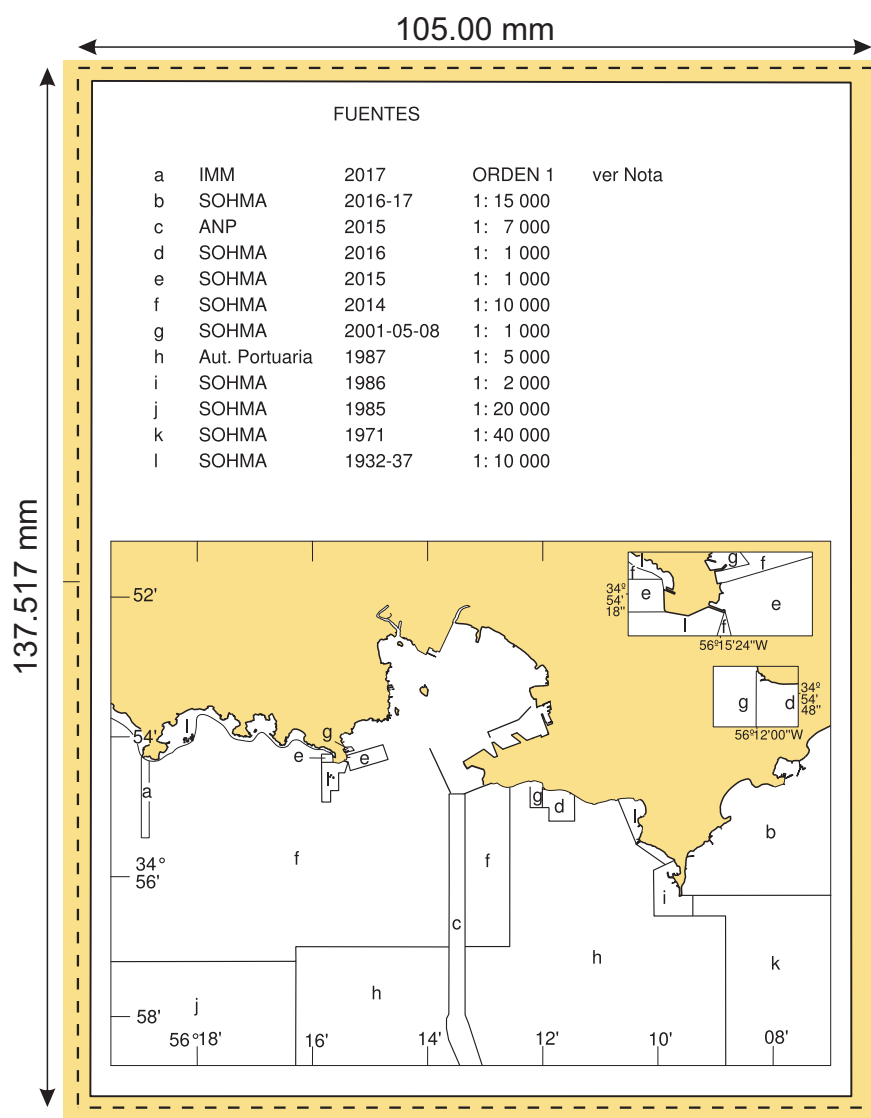


**NOTA**

Al momento de realizar la impresión de los gráficos o notas, tener en consideración que se deberán configurar las propiedades de impresión del documento para ser impreso en la escala original, debiendo seleccionar la opción (de la configuración de impresión) Escala de Pagina "*Ninguna*". De no realizar la citada configuración causará la alteración de las medidas originales de éstos, pudiendo existir incompatibilidad en las medidas de la información impresa respecto a las Cartas.



**Gráfico adjunto del Aviso Definitivo \*49/2020 para Carta Náutica 41**

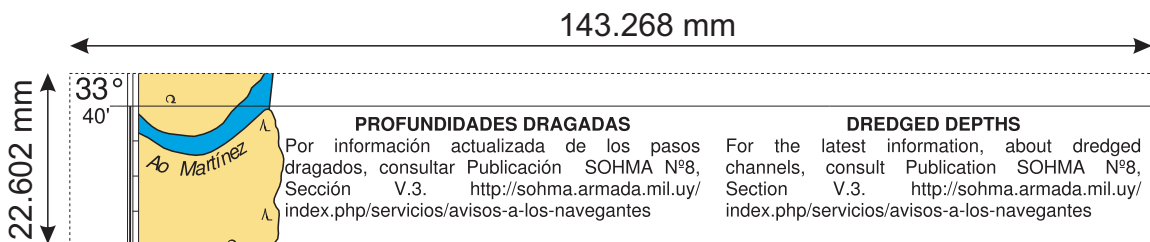
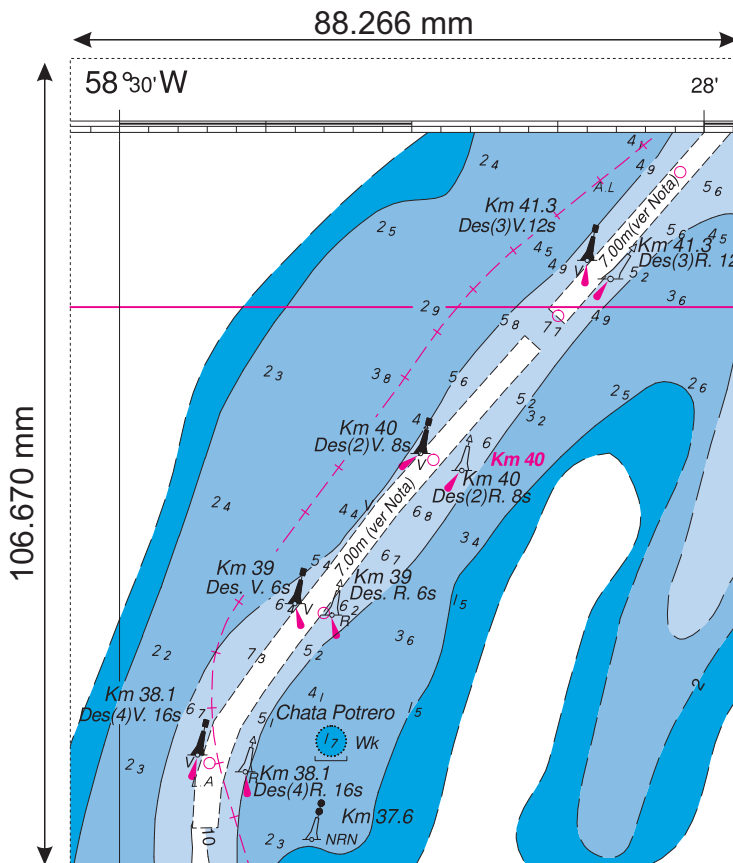
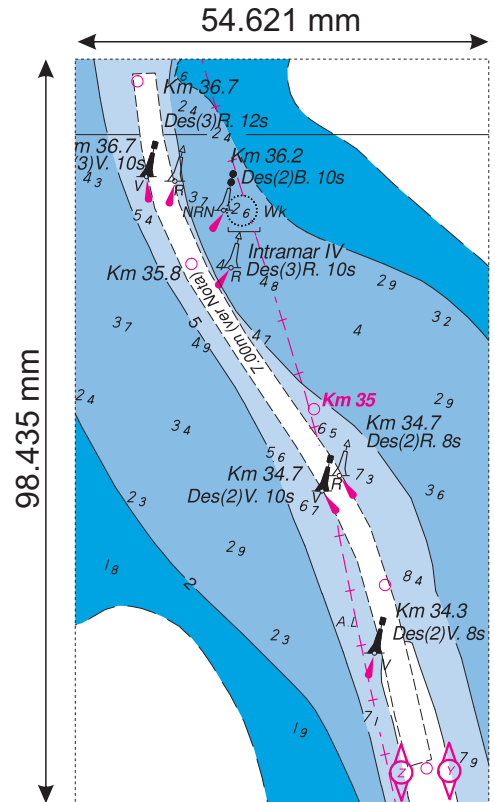
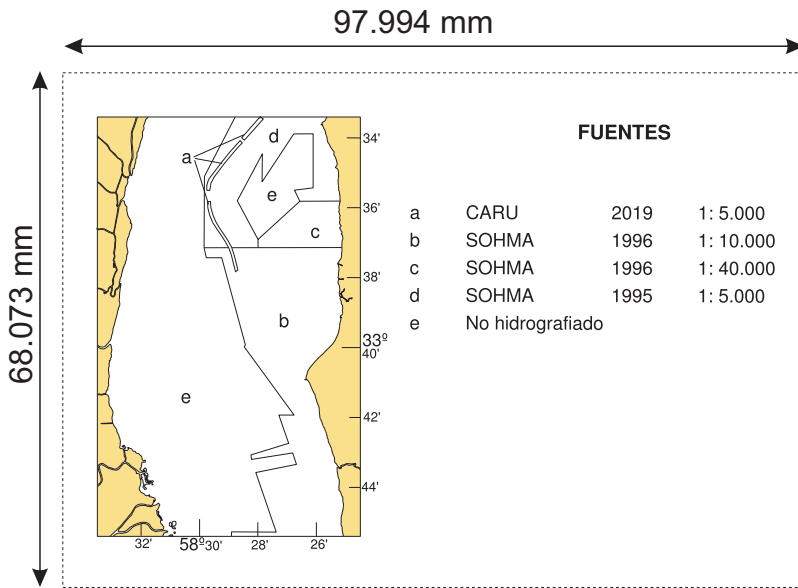


**NOTA**

Al momento de realizar la impresión de los gráficos o notas, tener en consideración que se deberán configurar las propiedades de impresión del documento para ser impreso en la escala original, debiendo seleccionar la opción (de la configuración de impresión) Escala de Pagina "**Ninguna**". De no realizar la citada configuración causará la alteración de las medidas originales de éstos, pudiendo existir incompatibilidad en las medidas de la información impresa respecto a las Cartas.



**Gráfico adjunto del Aviso Definitivo \*49/2020 para Carta Náutica 702**



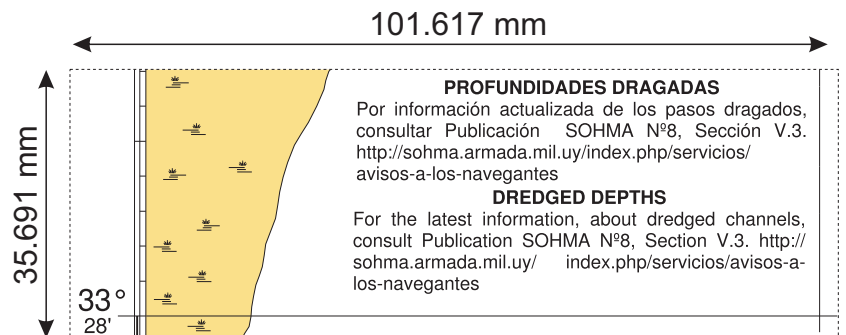
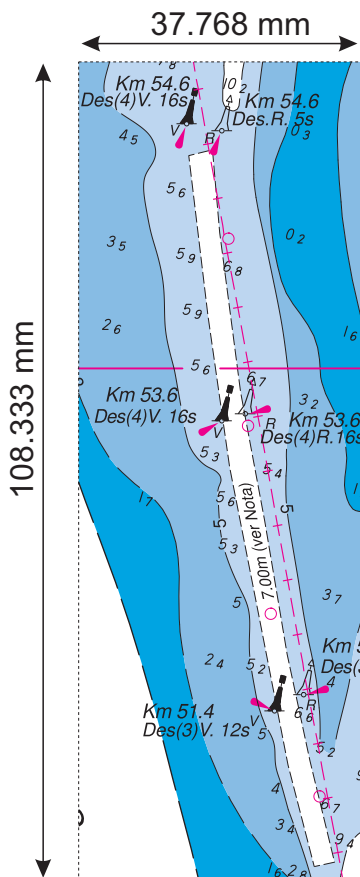
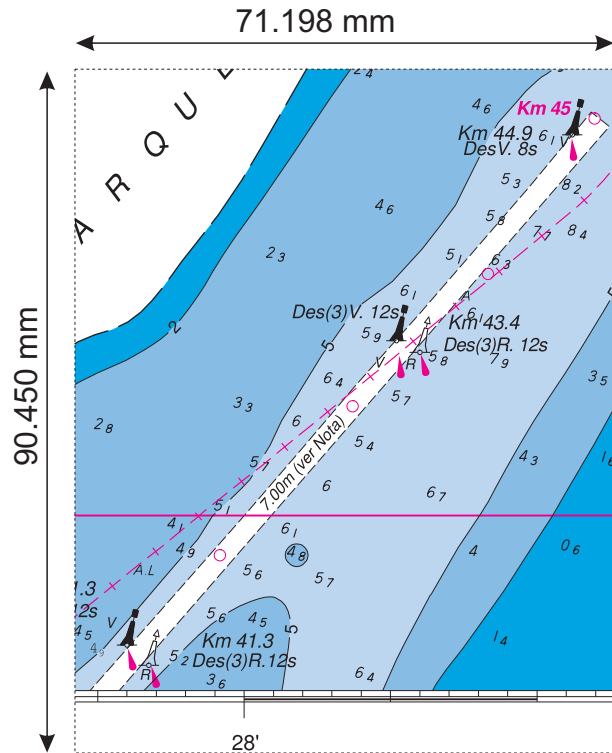
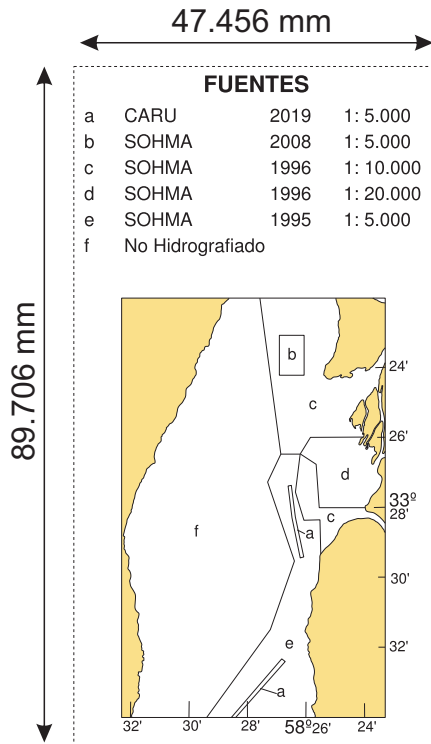
**NOTA**

Al momento de realizar la impresión de los gráficos o notas, tener en consideración que se deberán configurar las propiedades de impresión del documento para ser impreso en la escala original, debiendo seleccionar la opción (de la configuración de impresión) Escala de Pagina "**Ninguna**". De no realizar la citada configuración causará la alteración de las medidas originales de éstos, pudiendo existir incompatibilidad en las medidas de la información impresa respecto a las Cartas.





**Gráfico adjunto del Aviso Definitivo \*49/2020 para Carta Náutica 703**

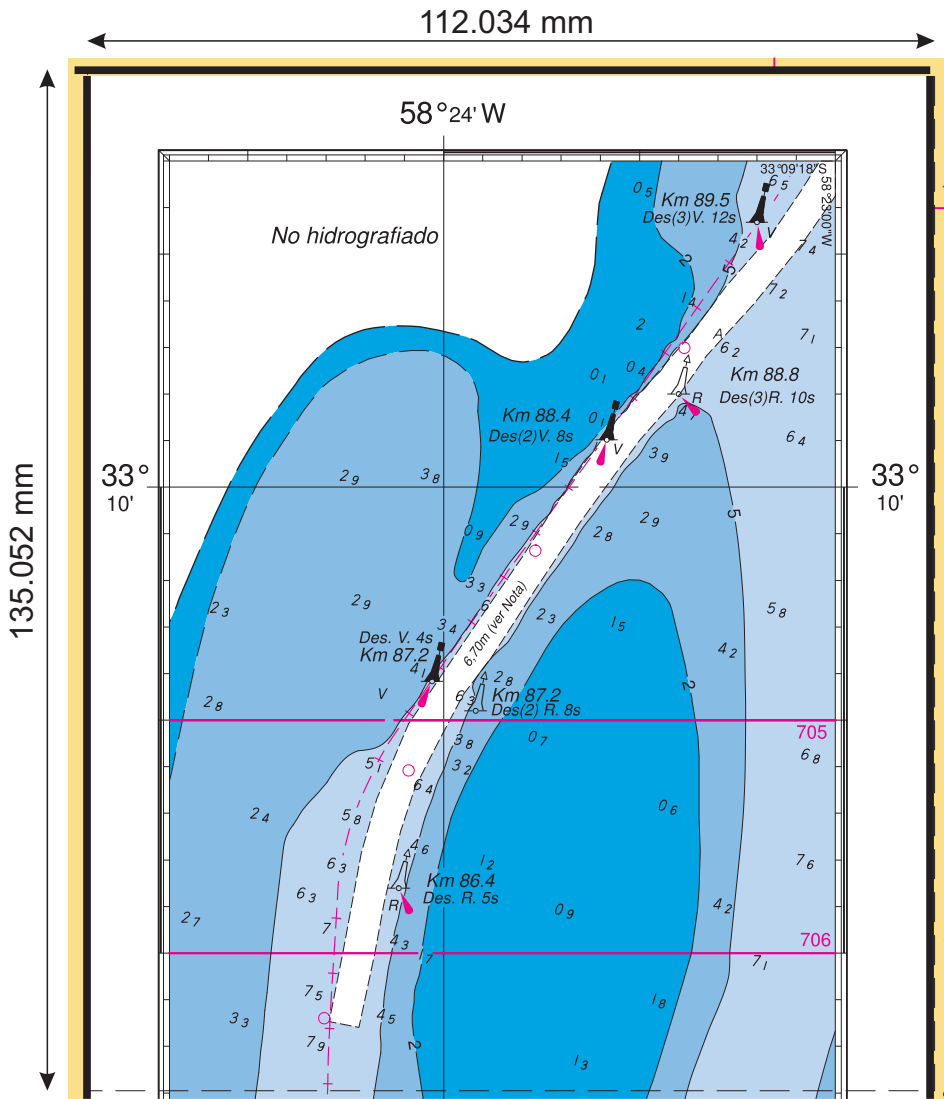


**NOTA**

Al momento de realizar la impresión de los gráficos o notas, tener en consideración que se deberán configurar las propiedades de impresión del documento para ser impreso en la escala original, debiendo seleccionar la opción (de la configuración de impresión) Escala de Pagina "**Ninguna**". De no realizar la citada configuración causará la alteración de las medidas originales de éstos, pudiendo existir incompatibilidad en las medidas de la información impresa respecto a las Cartas.



**Gráfico adjunto del Aviso Definitivo \*49/2020 para Carta Náutica 705**



55.707 mm

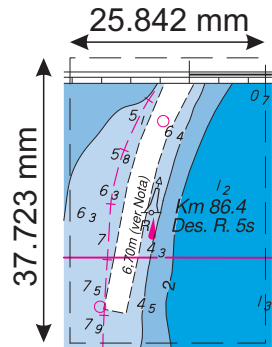
**PROFUNDIDADES DRAGADAS**

Por información actualizada de los pasos dragados, consultar Publicación SOHMA N°8, Sección V.3.  
<http://sohma.armada.mil.uy/index.php/servicios/aviso-a-los-navegantes>

**DREDGED DEPTHS**

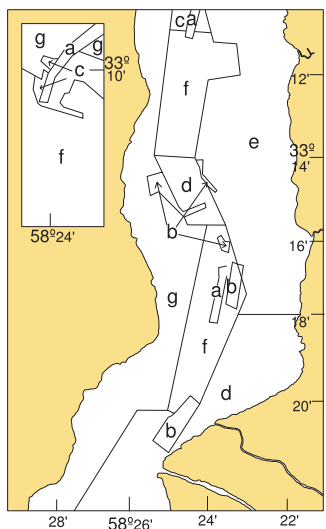
For the latest information, about dredged channels, consult Publication SOHMA N°8, Section V.3.  
<http://sohma.armada.mil.uy/index.php/servicios/aviso-a-los-navegantes>

43.038 mm



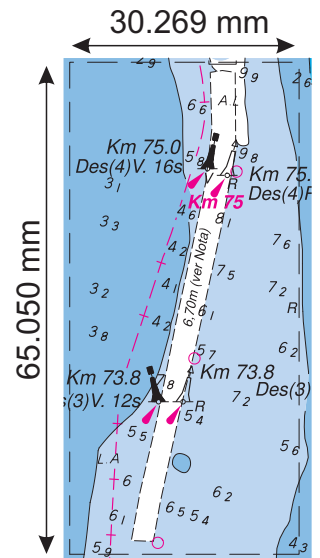
110.256 mm

73.862 mm



**FUENTES**

a	CARU	2019	1:5.000
b	SOHMA	2012	1.5.000
c	SOHMA	1998	1:5.000
d	SOHMA	1996	1:10.000
e	SOHMA	1996	1:20.000
f	SOHMA	1995	1:5.000
g	No Hidrografiado		

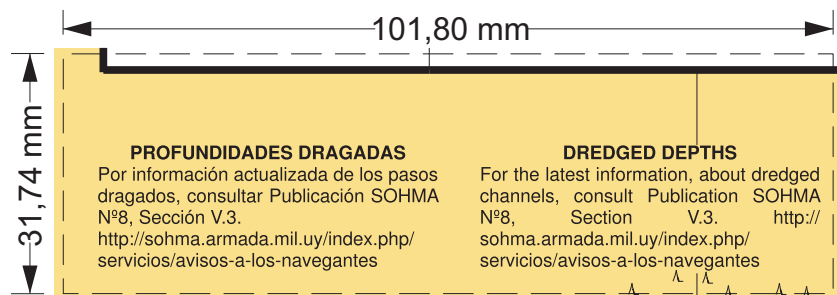
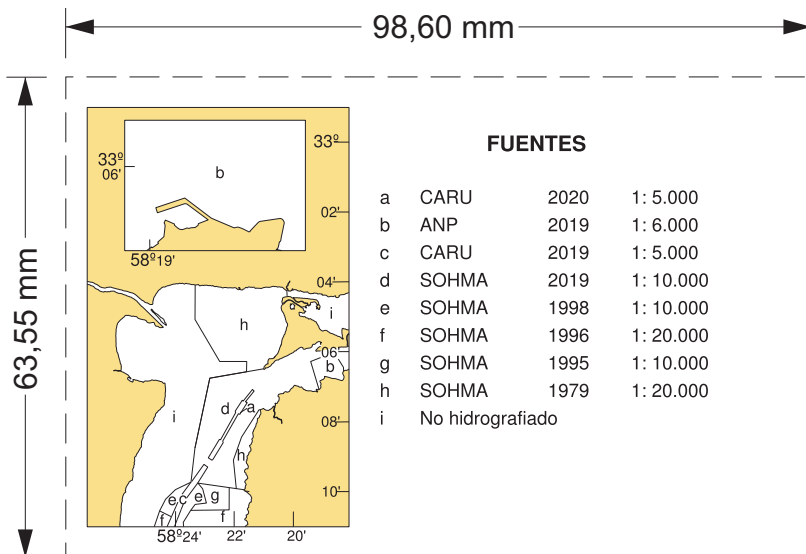
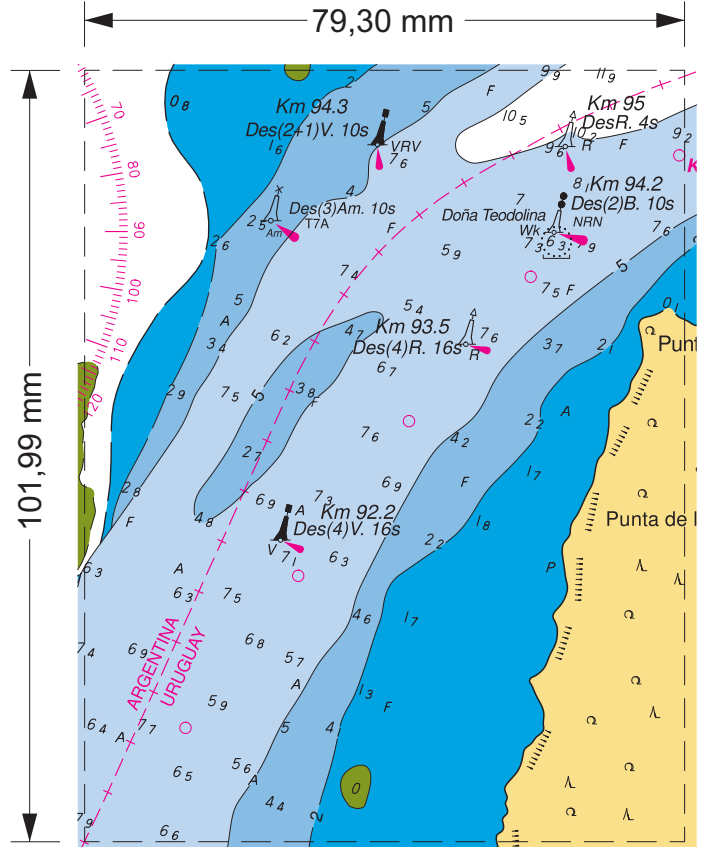
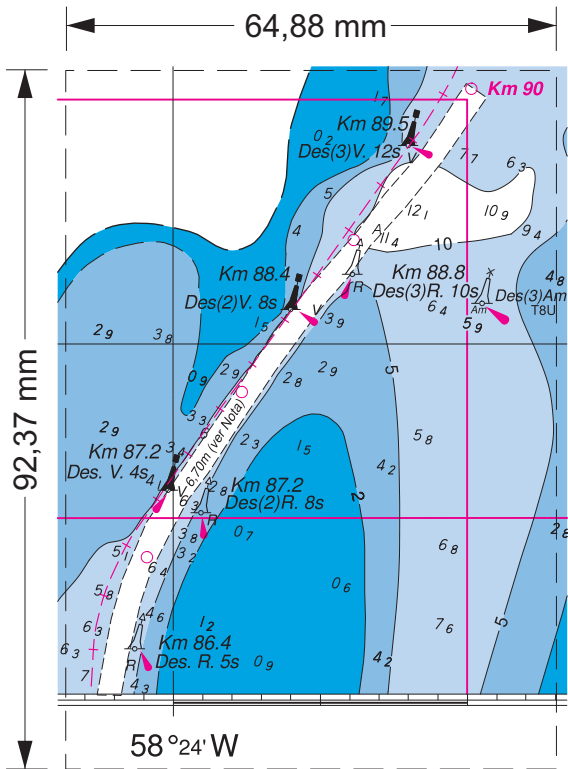


**NOTA**

Al momento de realizar la impresión de los gráficos o notas, tener en consideración que se deberán configurar las propiedades de impresión del documento para ser impreso en la escala original, debiendo seleccionar la opción (de la configuración de impresión) Escala de Pagina "Ninguna". De no realizar la citada configuración causará la alteración de las medidas originales de éstos, pudiendo existir incompatibilidad en las medidas de la información impresa respecto a las Cartas.



**Gráfico adjunto del Aviso Definitivo \*49/2020 para Carta Náutica 706**

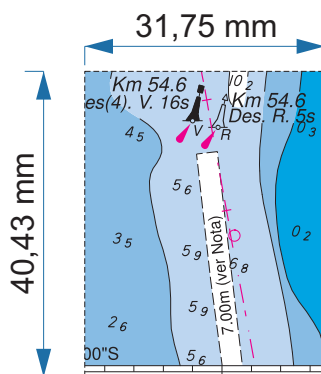
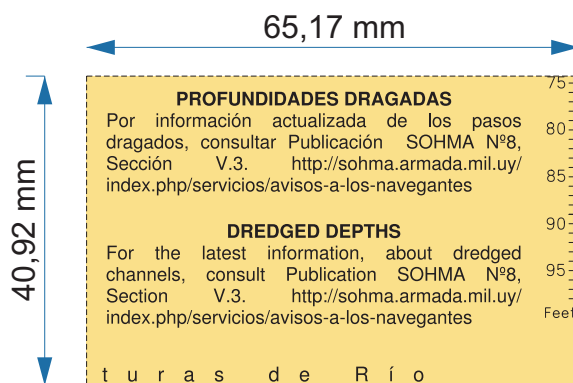
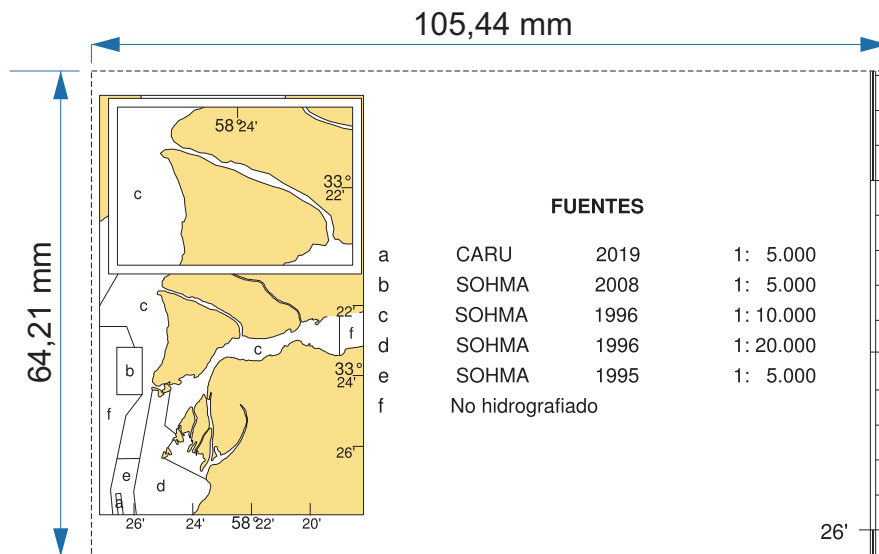


**NOTA**

Al momento de realizar la impresión de los gráficos o notas, tener en consideración que se deberán configurar las propiedades de impresión del documento para ser impreso en la escala original, debiendo seleccionar la opción (de la configuración de impresión) Escala de Pagina "**Ninguna**". De no realizar la citada configuración causará la alteración de las medidas originales de éstos, pudiendo existir incompatibilidad en las medidas de la información impresa respecto a las Cartas.



**Gráfico adjunto del Aviso Definitivo \*49/2020 para Carta Náutica 721**



**NOTA**

Al momento de realizar la impresión de los gráficos o notas, tener en consideración que se deberán configurar las propiedades de impresión del documento para ser impreso en la escala original, debiendo seleccionar la opción (de la configuración de impresión) Escala de Pagina "**Ninguna**". De no realizar la citada configuración causará la alteración de las medidas originales de éstos, pudiendo existir incompatibilidad en las medidas de la información impresa respecto a las Cartas.





### III

---

## CORRECCIONES A LAS PUBLICACIONES NÁUTICAS

---

### FE DE ERRATAS DEL FOLLETO DE AVISOS A LOS NAVEGANTES

Sin novedad.

#### III.1 NUEVAS PUBLICACIONES

Sin novedad.

### III

## CORRECCIONES A LAS PUBLICACIONES NÁUTICAS

### III.2 LISTA DE FAROS

PUBLICACIÓN N° 5  
(Edición 2017)

Corrección N° 21/2020:

En página V-6, insertar:

On page V-6, insert:

(1) Número	(2) Área, nombre y ubicación	(3) Posición S/W	(4) Característica Intensidad	(5) Elevación	(6) Alcance nominal	(7) Descripción de la estructura/altura	(8) Observaciones
ISLAS SHETLAND DEL SUR ISLA REY JORGE BAHÍA MAXWELL							
0165 G1387.8	Baliza Uruguaya	62°11.27' 58°54.20"	Des.B. 5s	53	6	Torre tronco piramidal a franjas Rojas y Blancas de 1 metro de ancho. 5	L.0.5s E.4.5s Servicio Temporal de Noviembre a Marzo. AIS *

### LISTADO DE CORRECCIONES

Año	Número de corrección (Folleto)
2018	N°01 (F6) - N°02 (F7) - N°03 (F8) - N°04 (F9) - N°05 (F10) - N°06 (F11) - N°07 (F12)
2019	N°08 (F1) - N°09 (F2) - N°10 (F3) - N°11 (F4) - N°12 (F6) - N°13 (F8) - N°14 (F9) - N°15(F10) - N°16 (F11)
2020	N°17 (F4) - N°18 (F5) - N°19 (F8) - N°20 (F9) - N°21 (F10)

### III

---

## CORRECCIONES A LAS PUBLICACIONES NÁUTICAS

---

### III.3 CATÁLOGO DE PUBLICACIONES NÁUTICAS

PUBLICACIÓN N° 2  
(Edición 2016)

Sin novedad.

#### LISTADO DE CORRECCIONES

<b>Año</b>	<b>Número de Aviso Definitivo</b>
2016	*69 (F8) *92 (F11)
2017	*37 (F4) *75 (F10) *80 (F11)
<b>Número de corrección (Folleto)</b>	
2018	N°01 (F3) - N°02 (F6) - N°03 (F8) - N°04 (F9) - N°05 (F11)
2019	N°06 (F2) - N°07 (F3) - N°08 (F5) - N°09 (F6) - N°10 (F8) - N°11 (F9) - N°12 (F10)
2020	N°13 (F2) - N°14 (F5) - N°15 (F7) - N°16 (F9)

### III

---

## CORRECCIONES A LAS PUBLICACIONES NÁUTICAS

---

### III.4 LIBRO DE SÍMBOLOS Y ABREVIATURAS

PUBLICACIÓN N° 1  
(Edición 2012)

Sin novedad.

#### LISTADO DE CORRECCIONES

<b>Año</b>	<b>Número de Aviso Definitivo</b>
2012	*91 (F11)
2017	*43 (F5)
<b>Número de corrección (Folleto)</b>	
2018	N°01 (F5)
2019	-
2020	-

### III

---

## CORRECCIONES A LAS PUBLICACIONES NÁUTICAS

---

### III.5 OTRAS PUBLICACIONES (I.A.L.A., R.I.P.P.A., ETC)

SISTEMA DE BALIZAMIENTO MARÍTIMO I.A.L.A.  
PUBLICACIÓN N° 7  
(Edición 2016)

Sin novedad.

#### LISTADO DE CORRECCIONES

<b>Año</b>	<b>Número de corrección (Folleto)</b>
2018	N°1 (F8)
2019	-
2020	-

**PÁGINA EN BLANCO**

---

**RADIOAVISOS NÁUTICOS**


---

Vigentes al 31 octubre de 2020.-

0534.20 RÍO DE LA PLATA

PUNTA YEGUAS

En 34°54'04" S 056°18'16" W, varado B/KS "SUR ESTE 709" 6KSB

Se recomienda navegar con precaución en la zona.

Anula Aviso N° 0509.20

RÍO DE LA PLATA

PUNTA YEGUAS

In 34°54'04" S 056°18'16" W stranded B/KS "SUR ESTE 709" 6KSB.

Mariners are advised navigate with caution in the zone.

Notice N° 0509.20, cancelled

0535.20 RÍO DE LA PLATA

EMBARCACIÓN HUNDIDA

Entre Cuchilla Alta y Santa Lucía del Este, aproximadamente una milla y media de la costa fue reportada embarcación (E/D) "BRAIAN" Mat. 747, semihundida. Características: Eslora 4.65 mts., Manga 1.57 mts., Puntal 0.63 mts. Sin afectar la navegacion.

Anula Aviso N° 0431.20

RÍO DE LA PLATA

SUNKEN HULL

Between Cuchilla Alta and Santa Lucía del Este, approximately one and a half miles from the coast, vessel (E/D) "BRAIAN" Mat 747 reported semi-sunken. Characteristics: Length 4.65 mts., Beam 1.57 mts., Clearance 0.63 mts. Without affecting navigation.

Notice N° 0431.20, cancelled

0537.20 RÍO DE LA PLATA

PIEDRAS DE CAPURRO

Por tareas de construcción de la nueva terminal portuaria, se han instalado nuevos servicios de balizamiento, con las siguientes características:

- Color amarillo
- Destellos amarillos cada 4 segundos
- Alcance 1 Milla Náutica

Fondeados en:

1. 34°52.962' S 056°13.467' W
2. 34°53.052' S 056°13.273' W
3. 34°53.000' S 056°13.149' W

Navegar con precaución en la zona.

Anula Aviso N° 0445.20



---

**RADIOAVISOS NÁUTICOS**


---

Vigentes al 31 octubre de 2020.-

**RÍO DE LA PLATA  
PIEDRAS DE CAPURRO**

Due to the construction of a new port terminal, established new beaconing services with the following characteristics:

- Yellow colour
- Yellow flashes 4 seconds
- Range 1 Nautical Mile

Anchored on:

1. 34°52.962' S    056°13.467' W
2. 34°53.052' S    056°13.273' W
3. 34°53.000' S    056°13.149' W

Mariners are advised navigate with precaution in the zone.

Notice 0445.20, cancelled

**0571.20 OCÉANO ATLÁNTICO**
**NOVEDADES DE BALIZAMIENTO**

Novedades actualizadas: Señales N° 0025, 0105

**PUERTO LA PALOMA**

- N° 0055 – Boya Par 2 Lateral Estribor, retirada temporalmente
- N° 0060 – Boya Par 2 Lateral Babor, retirada temporalmente
- N° 0065 – Boya Par 3 Lateral Estribor, retirada temporalmente
- N° 0070 – Boya Par 3 Lateral Babor, retirada temporalmente

Anula Aviso N° 0510.20

**ATLANTIC OCEAN**
**BUOYAGE NEWS**

New update: Signals N° 0025, 0105

**LA PALOMA HARBOR**

- N° 0055 – Starboard Hand Buoy 2, temporarily removed
- N° 0060 – Port Hand Buoy 2, temporarily removed
- N° 0065 – Starboard Hand Buoy 3, temporarily removed
- N° 0070 – Port Hand Buoy 3, temporarily removed

Notice N° 0508.20, cancelled.

**0572.20 RÍO DE LA PLATA**
**PUERTO DE MONTEVIDEO**

Se estan realizando tareas de perforación a 2.5 mts del Muelle de Escala, entre las bitas 2 y 10, sobre el espejo de agua. Dichas tareas se encuentran señalizadas por 2 luces amarillas a destellos.

Anula Aviso N° 0496.20

**RÍO DE LA PLATA**
**MONTEVIDEO HARBOR**

Drilling is being carried out at 2.5 meters from the Escala Pier, between bit 2 and 10, above the water mirror. These tasks are indicated by 2 flashing yellow lights.

Notice 0496.20, cancelled

**0591.20 RÍO NEGRO**

Se encuentra realizando tareas de dragado con tubería Draga (UY) "ENFOQUE", en 32°49'09"S 056°34'01"W, durante horas diurnas.

No obstruye la navegación.

Por cualquier información, comunicarse con Prefectura de Mercedes.

---

**RADIOAVISOS NÁUTICOS**


---

Vigentes al 31 octubre de 2020.-

**RÍO NEGRO**

Dredging task in progress Dredge (UY) "ENFOQUE", with pipeline, on 32°49'09"S 056°34'01"W, during daylight hours.

Not obstruct the navigation

For more information contact Mercedes Prefecture.

**0621.20 OCÉANO ATLÁNTICO  
PUERTO LA PALOMA**

En boca de entrada del Canal de Acceso al Puerto La Paloma se encuentra caño sobre el fondo. Obstruye parcialmente la navegación.

Anula Aviso N°0611.20

**ATLANTIC OCEAN  
LA PALOMA HARBOR**

At the entrance of the Access Channel to La Paloma Harbor is a pipe on the bottom. Partially obstructs navigation.

Notice N°0611.20, cancelled

**0625.20 RÍO DE LA PLATA  
NOVEDADES DE BALIZAMIENTO**

Proximidades de Puerto Capurro

Nuevo servicio de balizamiento

Establecido provisoriamente las siguientes señales:

- |   |                |
|---|----------------|
| 1. Boya Lateral Estribor N°1 en 34°52'50.0"S  | 056°13'35.2" W |
| Destellos: 2 rojos cada 6 segundos            |                |
| Alcance nominal: 2 millas náuticas            |                |
| Boya Lateral Babor N°1 en 34°52'49.0"S        | 056°13'38.1"W  |
| Destellos: 2 verdes cada 6 segundos           |                |
| Alcance nominal: 2 millas náuticas            |                |
| 2. Boya Lateral Estribor N° 2 en 34°52'41.6"S | 056°13'31.7"W  |
| Destellos: 3 rojos cada 9 segundos            |                |
| Alcance nominal: 2 millas náuticas            |                |
| Boya Lateral Babor N° 2 en 34°52'40.9"S       | 056°13'34.3"W  |
| Destellos: 3 verdes cada 9 segundos           |                |
| Alcance nominal: 2 millas náuticas            |                |

Anula Aviso N°0619.20

**RÍO DE LA PLATA  
BUOYAGE NEWS**

Capurro Harbor vicinity

New beaconing services

Provisionally established the following signals:

- |  |                |
|--|----------------|
| 1. Starboard Hand Buoy N°1 on 34°52'50.0"S | 056°13'35.2" W |
| Light: 2 red flashes 6 seconds             |                |
| Range: 2 nautical miles                    |                |
| Port Hand Buoy N°1 on 34°52'49.0"S         | 056°13'38.1"W  |
| Light: 2 green flashes 6 seconds           |                |
| Range: 2 nautical miles                    |                |
| 2. Starboard Hand Buoy N°2 on 34°52'41.6"S | 056°13'31.7"W  |
| Light: 3 red flashes 9 seconds             |                |
| Range: 2 nautical miles                    |                |

---

**RADIOAVISOS NÁUTICOS**


---

Vigentes al 31 octubre de 2020.-

Port Hand Buoy N°2 on 34°52'40.9"S                      056°13'34.3"W  
 Light: 3 green flashes 9 seconds  
 Range: 2 nautical miles

Notice N°0619.20, cancelled

## 0626.20 RÍO URUGUAY

## NOVEDADES DE BALIZAMIENTO

Novedades actualizadas: Señales N° 9060 - 9900

## ACCESO A RÍO PARANÁ BRAVO

N° 9010 – Boya Par Km 138 Lateral Babor, corrida 95 mts al NW

N° 9015 – Boya Km 138.5 Lateral Babor, corrida 103 mts al NE

N° 9020 – Boya Km 139 Lateral Estribor, corrida 74 mts al E

## PUNTA CARBÓN

N° 9105 – Boya Km 8.6 Punta Carbón Lateral Babor, apagada

## PROXIMIDADES ARROYO DE LA AGRACIADA

N° 9125 – Boya Km 18.4 Lateral Babor, luz no confiable

N° 9130 – Boya Km 21.4 Canal de la Agraciada Lateral Estribor, apagada

## PUNTA DEL ARENAL

N° 9155 – Boya Par Km 27.6 Lateral Babor, corrida

## CANAL MÁRQUEZ

N° 9160 – Boya Par Km 29.2 Lateral Babor, falta

N° 9175 – Boya Par Km 30.4 Lateral Babor, corrida 18 mts al NE

N° 9185 – Boya Km 34.3 Lateral Babor, falta

## PASO MÁRQUEZ

N° 9205 – Boya Intramar IV Km 36.2 Peligro Aislado, luz no confiable

N° 9210 – Boya Km 36.7 Lateral Estribor, luz no confiable (destellos irregulares)

N° 9225 – Boya Par Km 38.1 Lateral Babor, apagada

N° 9255 – Boya Par Km 41.3 Lateral Babor, apagada

N° 9265 – Boya Par Km 43.4 Lateral Estribor, apagada y corrida 25 mts al SW

## PASO PUNTA AMARILLA

N° 9290 – Boya Km 49.1 Lateral Estribor, apagada

N° 9295 – Boya Km 49.8 Lateral Babor, apagada

N° 9305 – Boya Km 51.4 Lateral Estribor, apagada

N° 9315 – Boya Km 53.6 Lateral Babor, falta

N° 9340 – Boya Km 54.6 Lateral Babor, apagada

## CANAL DE LAS TARANTANAS

N° 9350 – Boya Km 58.4 María Celia Peligro Aislado, corrida 120 mts al SW y apagada

## ISLA LOBOS CHICA

N°9370 – Boya Km 64.3 Lateral Estribor, corrida 59 mts al S y apagada

## CANAL PRINCIPAL

N° 9385 – Boya Km 68.3 Lateral Babor, falta

N° 9395 – Boya Km 70.3 Lateral Babor, falta

## PASO PUNTA CABALLOS

N° 9405 – Boya Km 73.8 Lateral Babor, apagada

N° 9420 – Boya Km 75 Lateral Babor, apagada

N° 9425 – Boya Km 76.3 Chata N° 17 Peligro Aislado, apagada

## CANAL DE LOS INGLESES

N° 9435 – Boya Par Km 77.6 Lateral Estribor, apagada

N° 9440 – Boya Km 78.8 Lateral Estribor, luz no confiable (destellos irregulares)

N° 9445 – Boya Km 80 Lateral Babor, apagada y corrida, encontrándose en 33°14.32'S 058° 24 53.79'W

---

**RADIOAVISOS NÁUTICOS**


---

Vigentes al 31 octubre de 2020.-

**CANAL DE LOS INGLESES**

Nº 9455 – Boya Km 83.2 Lateral Estribor, corrida 180 mts al E y apagada

**PASO BARRIZAL**

Nº 9475 – Boya Km 87.2 Lateral Babor, luz no confiable (destellos irregulares)

Nº 9480 – Boya Km 88.4 Lateral Babor, apagada

Nº 9490 – Boya T8U especial, apagada

Nº 9500 – Boya Km 89.5 Lateral Babor, apagada

Nº 9515 – Boya T7A Especial, apagada y corrida 130 mts al SW

**CANAL DE LA BARRA, ACCESO AL RIACHO GUALEGUAYCHÚ**

Nº 9520 – Boya Km 94.3 Entrada Ríacho Gualeguaychú Canal Principal Estribor, falta

**PROXIMIDADES PUNTA RÍOS**

Nº 9565 – Boya Km 94.2 Doña Teodolina Peligro Aislado, falta

**PROXIMIDADES PUERTO DE FRAY BENTOS**

Nº 9625 – Boya T5U Especial, corrida 38 mts al W y apagada

Nº 9630 – Boya Km 102.5 Lateral Babor, corrida 115 m al NW

**PUENTE INTERNACIONAL LIBERTADOR GENERAL SAN MARTÍN**

Nº 9665 – Boya Par Km 104.2 Lateral Babor, corrida 115 mts al NW

Nº 9670 – Boya Par Km 104.2 Lateral Estribor, corrida 322 mts al SW y apagada

**VISTA NAVEGANDO AGUAS ARRIBA**

Nº 30060 – Baliza Km 105.2, apagada

Nº 30065 – Baliza Km 105.2, apagada

**PUENTE INTERNACIONAL LIBERTADOR GENERAL SAN MARTÍN**

Nº 9675 – Boya Par Km 105.4 Lateral Babor, apagada y corrida 251 mts al W

**CANAL M'BOPICUÁ**

Nº 9705 – Boya T3U Especial, corrida 45 mts al SW y apagada

**PASO ABRIGO**

Nº 9740 – Boya Lateral Estribor Km 107.2, corrida 47 mts al SW y apagada

Nº 9745 – Boya T3A Especial, apagada

Nº 9750 – Boya Km 108.9 Lateral Babor, apagada

**PASO ÑANDUBAYZAL**

Nº 9770 – Boya Km 111.9 Lateral Estribor, apagada

**ISLA ZAPATERO**

Nº 9785 – Boya Km 115.6 Lateral Babor, luz no con confiable (destellos irregulares)

**PASO TRES CRUCES**

Nº 9805 – Boya Km 118.5 Lateral Babor, apagada

Nº 9810 – Boya Km 120.3 Lateral Estribor, apagada

Nº 9820 – Boya Km 121.3, Lateral Estribor, apagada

**ISLA NARANJITO**

Nº 9825 – Boya Km 123.0 Lateral Babor, luz no confiable

**CANAL DE LA FILOMENA**

Nº 9830 – Boya Km 125.6 Lateral Estribor, apagada

Nº 9835 – Boya Km 128.4 Lateral Babor, apagada

Nº 9845 – Boya Km 131.6 Lateral Babor, apagada

Nº 9855 – Boya Km 135.8 Lateral Babor, apagada

**CANAL DEL BURRO**

Nº 9880 – Boya Km 129.6 Lateral Estribor, corrida 48m al SE

Nº 9890 – Boya Km 130.6 Lateral Babor, corrida

**PASO BANCO FRANCÉS**

Nº 9945 – Boya Km 142.0, Lateral Estribor, apagada

---

**RADIOAVISOS NÁUTICOS**


---

Vigentes al 31 octubre de 2020.-

**PASO BONFIGLIO**

- Nº 9955 – Boya Km 145.0 Lateral Babor, apagada  
 Nº 9970 – Boya Km 148.0 Lateral Babor, apagada

**PASO BANCO GRANDE**

- Nº 9995 – Boya Km 152.5 Lateral Babor, apagada  
 Nº 10005 – Boya Km 155 Lateral Estribor, falta  
 Nº 10010 – Boya Km 156.2 Lateral Estribor, luz no confiable

**PASO MONTAÑA**

- Nº 10060 – Boya Km 167.3 Lateral Estribor, corrida 75 mts al S y apagada  
 Nº 10065 – Boya Par Km 167.7 Lateral Estribor, corrida 63 mts al S  
 Nº 10075 – Boya Km 168.8 Lateral Babor, apagada y corrida 58 mts al S  
 Nº 10080 – Boya Km 169.6 Lateral Estribor, apagada  
 Nº 10085 – Boya Km 170.6 Lateral Babor, apagada

**PASO VILARDEBÓ**

- Nº 10095 – Boya Km 174.3 Lateral Babor, apagada  
 Nº 10105 – Boya Km 175.8 Lateral Estribor, apagada  
 Nº 10110 – Boya 176.8 Lateral Estribor, luz no confiable (destellos irregulares)

**PASOS ALTOS Y BAJOS**

- Nº 10125 – Boya Km 179.2 Lateral Estribor, corrida 217 mts al S y apagada

**PASO GARIBALDI**

- Nº 10140 – Boya Km 182.4 Lateral Babor, apagada

**PASO ARROYO NEGRO**

- Nº 10145 – Boya Km 184.1 Lateral Estribor, apagada

**CANAL DE ACCESO PUERTO CONCEPCIÓN DEL URUGUAY**

- Nº 10180 – Boya Km 0.800 Lateral Babor, corrida 157 mts al S y apagada

**PUENTE INTERNACIONAL GENERAL ARTIGAS**

- Nº 10390 – Boya Par Km 211.7 Lateral Estribor, corrida 1134 mts al S y apagada  
 Nº 10395 – Boya Par Km 211.7 Lateral Babor, corrida 717 mts al S y apagada

**VISTA NAVEGANDO AGUAS ARRIBA**

- Nº 30090 – Baliza Km 212.4, apagada  
 Nº 30095 – Baliza Km 212.4, luz no confiable  
 Nº 30110 – Baliza Km 212.45, falta  
 Nº 30115 – Baliza Km 212.45, falta

**PUENTE INTERNACIONAL GENERAL ARTIGAS**

- Nº 10400 – Boya Par Km 213 Lateral Estribor, corrida 4.5 millas náuticas al S y apagada  
 Nº 10405 – Boya Par Km 213 Lateral Babor, corrida 462 mts al S y apagada

**PASO SAN FRANCISCO**

- Nº 10440 – Boya Km 218.6 Peligro Aislado, falta  
 Nº 10455 – Boya Km 219.8 Lateral Estribor, falta

**ISLA DEL QUEGUAY GRANDE**

- Nº 10465 – Boya Km 221.7 Lateral Estribor, apagada y corrida 160 mts al SE  
 Nº 10480 – Boya Km 226.1 Peligro Aislado, falta

**PASO PERUCHO VERNE**

- Nº 10510 – Boya Km 230.8 Lateral Estribor, corrida 70 mts al SW  
 Nº 10515 – Boya Km 234 Lateral Estribor, corrida 235 mts al S

**PASO GRASERÍA**

- Nº 10530 – Boya Km 242.6 Lateral Babor, falta

**PASO CANCHA SECA**

- Nº 10600 – Boya Km 256.8 Lateral Estribor, falta

---

**RADIOAVISOS NÁUTICOS**


---

Vigentes al 31 octubre de 2020.-

**PASO SAN JOSÉ**

Nº 10640 – Boya Km 273.1 Lateral Estribor, corrida 55 mts al SW

**PASO GUAVIYÚ**

Nº 10685 – Boya Par Km 282.6 Lateral Estribor, falta

Nº 10725 – Boya Km 284.5 Lateral Estribor, corrida 60 mts al SW

**PASO CHAPICUY**

Nº 10765 – Boya Par Km 293.3 Lateral Babor, corrida 95 mts al SE

Nº 10770 – Boya Par Km 293.3 Lateral Estribor, corrida 100 mts al E

Nº 10785 – Boya Km 297.9 Lateral Estribor, corrida 55 mts al E

**PASO HERVIDERO**

Nº 10800 – Boya Km 304.5 Lateral Babor, falta

Nº 10805 – Boya Km 305.2 Peligro Aislado, falta

Nº 10810 – Boya Km 305.7 Lateral Babor, corrida 1100 mts al SE

Nº 10815 – Boya Km 307.4 Lateral Babor, corrida 860 mts al NE

Nº 10820 – Boya Km 308 Lateral Babor, corrida 640 mts al SE

Nº 11025 – Boya Km 308.2 Lateral Estribor, corrida 175 mts al E

**PASO YUQUERÍ**

Nº 10895 – Boya Km 326.1 Lateral Estribor, corrida 80 mts al SW

**PASO CORRALITO**

Nº 10925 – Boya Par Km 329 Lateral Estribor, corrida 50 mts al SW

Nº 10945 – Boya Km 330 Lateral Babor, falta

**PASO LA CABALLADA**

Nº 11000 – Boya Km 332.2 Lateral Estribor, falta

Anula Aviso Nº 0586.20

**RÍO URUGUAY****BUOYAGE NEWS**

New updates: Signals Nº 9060 - 9900

**ACCESS TO RÍO PARANÁ BRAVO**

Nº 9010 – Port Hand Buoy Km 138, moved 95 mts to NW

Nº 9015 – Port Hand Buoy Km 138.5, moved 103 mts to NE

Nº 9020 – Starboard Hand Buoy Km 139, moved 74 mts to E

**PUNTA CARBÓN**

Nº 9105 – Port Hand Buoy Km 8.6 Punta Carbón, unlit

**ARROYO DE LA AGRACIADA VICINITY**

Nº 9125 – Port Hand Buoy Km 18.4, light unreliable

Nº 9130 – Starboard Hand Buoy Km 21.4 Canal de la Agraciada, unlit

**PUNTA DEL ARENAL**

Nº 9155 – Port Hand Buoy Km 27.6, moved

**CANAL MÁRQUEZ**

Nº 9160 – Port Hand Buoy Km 29.2, missing

Nº 9175 – Port Hand Buoy Km 30.4, moved 18 mts to NE

Nº 9185 – Port Hand Buoy Km 34.3, missing

**PASO MÁRQUEZ**

Nº 9205 – Isolated Danger Buoy Intramar IV Km 36.2, light unreliable

Nº 9210 – Starboard Hand Buoy Km 36.7, light unreliable (weak flashes)

Nº 9225 – Port Hand Buoy Km 38.1, unlit

Nº 9255 – Port Hand Buoy Km 41.3, unlit

Nº 9265 – Starboard Hand Buoy Km 43.4, unlit y moved 25 mts to SW



---

**RADIOAVISOS NÁUTICOS**


---

Vigentes al 31 octubre de 2020.-

**PASO PUNTA AMARILLA**

- Nº 9290 – Starboard Hand Buoy Km 49.1, unlit
- Nº 9295 – Port Hand Buoy Km 49.8, unlit
- Nº 9305 – Starboard Hand Buoy Km 51.4, unlit
- Nº 9315 – Port Hand Buoy Km 53.6, missing
- Nº 9340 – Port Hand Buoy Km 54.6, unlit

**CANAL DE LAS TARANTANAS**

- Nº 9350 – Isolated Danger Buoy Km 58.4 María Celia, moved 120 mts to SW and unlit

**LOBOS CHICA ISLAND**

- Nº9370 – Starboard Hand Buoy Km 64.3, moved 59 mts to S and unlit

**CANAL PRINCIPAL**

- Nº 9385 – Port Hand Buoy Km 68.3, missing
- Nº 9395 – Port Hand Buoy Km 70.3, missing

**PASO PUNTA CABALLOS**

- Nº 9405 – Port Hand Buoy Km 73.8, unlit
- Nº 9420 – Port Hand Buoy Km 75, unlit
- Nº 9425 – Isolated Danger Buoy Km 76.3 Chata Nº 17, unlit

**CANAL DE LOS INGLESES**

- Nº 9435 – Starboard Hand Buoy Km 77.6, unlit
- Nº 9440 – Starboard Hand Buoy Km 78.8, light unreliable (weak flashes)
- Nº 9445 – Port Hand Buoy Km 80, unlit and moved, being found in 33°14.32'S 058° 24 53.79'W
- Nº 9455 – Starboard Hand Buoy Km 83.2, moved 180 mts to E and unlit

**PASO BARRIZAL**

- Nº 9475 – Port Hand Buoy Km 87.2, light unreliable (weak flashes)
- Nº 9480 – Port Hand Buoy Km 88.4, unlit
- Nº 9490 – Special Buoy T8U, unlit
- Nº 9500 – Port Hand Buoy Km 89.5, unlit
- Nº 9515 – Special Buoy T7A, unlit and moved 130 mts to SW

**CANAL DE LA BARRA, ACCESS TO RIACHO GUALEGUAYCHÚ**

- Nº 9520 – Preferred Channel to Starboard Buoy Km 94.3 Entrada Riacho Gualeguaychú, missing

**PUNTA RÍOS VICINITY**

- Nº 9565 – Isolated Danger Buoy Km 94.2 Doña Teodolina, missing

**FRAY BENTOS HARBOR VICINITY**

- Nº 9625 – Special Buoy T5U, moved 38 mts to W and unlit
- Nº 9630 – Port Hand Buoy Km 102.5, moved 115 m to NW

**INTERNATIONAL BRIDGE LIBERTADOR GENERAL SAN MARTÍN**

- Nº 9665 – Port Hand Buoy Km 104.2, moved 115 mts to NW
- Nº 9670 – Starboard Hand Buoy Km 104.2, moved 322 mts to SW and unlit

**VIEW SAILING UPSTREAM**

- Nº 30060 – Beacon Km 105.2, unlit
- Nº 30065 – Beacon Km 105.2, unlit

**INTERNATIONAL BRIDGE LIBERTADOR GENERAL SAN MARTÍN**

- Nº 9675 – Port Hand Buoy Km 105.4, unlit and moved 251 mts to W

**CANAL M'BOPICUÁ**

- Nº 9705 – Special Buoy T3U, moved 45 mts to SW and unlit

**PASO ABRIGO**

- Nº 9740 – Starboard Hand Buoy Km 107.2, moved 47 mts to SW and unlit
- Nº 9745 – Special Buoy T3A, unlit
- Nº 9750 – Port Hand Buoy Km 108.9, unlit

---

**RADIOAVISOS NÁUTICOS**


---

Vigentes al 31 octubre de 2020.-

**PASO ÑANDUBAYZAL**

Nº 9770 – Starboard Hand Buoy Km 111.9, unlit

**ZAPATERO ISLAND**

Nº 9785 – Port Hand Buoy Km 115.6, light unreliable (weak flashes)

**PASO TRES CRUCES**

Nº 9805 – Port Hand Buoy Km 118.5, unlit

Nº 9810 – Starboard Hand Buoy Km 120.3, unlit

Nº 9820 – Starboard Hand Buoy Km 121.3, unlit

**NARANJITO ISLAND**

Nº 9825 – Port Hand Buoy Km 123.0, light unreliable

**CANAL DE LA FILOMENA**

Nº 9830 – Starboard Hand Buoy Km 125.6, unlit

Nº 9835 – Port Hand Buoy Km 128.4, unlit

Nº 9845 – Port Hand Buoy Km 131.6, unlit

Nº 9855 – Port Hand Buoy Km 135.8, unlit

**CANAL DEL BURRO**

Nº 9880 – Starboard Hand Buoy Km 129.6, moved 48m to SE

Nº 9890 – Port Hand Buoy Km 130.6, moved

**PASO BANCO FRANCÉS**

Nº 9945 – Starboard Hand Buoy Km 142.0, Lateral Estribor, unlit

**PASO BONFIGLIO**

Nº 9955 – Port Hand Buoy Km 145.0, unlit

Nº 9970 – Port Hand Buoy Km 148.0, unlit

**PASO BANCO GRANDE**

Nº 9995 – Port Hand Buoy Km 152.5, unlit

Nº 10005 – Starboard Hand Buoy Km 155, missing

Nº 10010 – Starboard Hand Buoy Km 156.2, light unreliable

**PASO MONTAÑA**

Nº 10060 – Starboard Hand Buoy Km 167.3, moved 75 mts to S and unlit

Nº 10065 – Starboard Hand Buoy Km 167.7, moved 63 mts to S

Nº 10075 – Port Hand Buoy Km 168.8, unlit and moved 58 mts to S

Nº 10080 – Starboard Hand Buoy Km 169.6, unlit

Nº 10085 – Port Hand Buoy Km 170.6, unlit

**PASO VILARDEBÓ**

Nº 10095 – Port Hand Buoy Km 174.3, unlit

Nº 10105 – Starboard Hand Buoy Km 175.8, unlit

Nº 10110 – Starboard Hand Buoy Km 176.8, light unreliable (weak flashes)

**PASOS ALTOS Y BAJOS**

Nº 10125 – Starboard Hand Buoy Km 179.2, moved 217 mts to S and unlit

**PASO GARIBALDI**

Nº 10140 – Port Hand Buoy Km 182.4, unlit

**PASO ARROYO NEGRO**

Nº 10145 – Starboard Hand Buoy Km 184.1, unlit

**ACCESS CHANNEL TO CONCEPCIÓN DEL URUGUAY HARBOR**

Nº 10180 – Port Hand Buoy Km 0.800, moved 157 mts to S and unlit

**INTERNATIONAL BRIDGE GENERAL ARTIGAS**

Nº 10390 – Starboard Hand Buoy Km 211.7, moved 1134 mts to S and unlit

Nº 10395 – Port Hand Buoy Km 211.7, moved 717 mts to S and unlit



---

**RADIOAVISOS NÁUTICOS**


---

Vigentes al 31 octubre de 2020.-

## VIEW SAILING UPSTREAM

- Nº 30090 – Beacon Km 212.4, unlit
- Nº 30095 – Beacon Km 212.4, light unreliable
- Nº 30110 – Beacon Km 212.45, missing
- Nº 30115 – Beacon Km 212.45, missing

## INTERNATIONAL BRIDGE GENERAL ARTIGAS

- Nº 10400 – Starboard Hand Buoy Km 213, moved 4.5 nautical miles to S and unlit
- Nº 10405 – Port Hand Buoy Km 213, moved 462 mts to S and unlit

## PASO SAN FRANCISCO

- Nº 10440 – Isolated Danger Buoy Km 218.6, missing
- Nº 10455 – Starboard Hand Buoy Km 219.8, missing

## DEL QUEGUAY GRANDE ISLAND

- Nº 10465 – Starboard Hand Buoy Km 221.7, unlit and moved 160 mts to SE
- Nº 10480 – Isolated Danger Buoy Km 226.1, missing

## PASO PERUCHO VERNE

- Nº 10510 – Starboard Hand Buoy Km 230.8, moved 70 mts to SW
- Nº 10515 – Starboard Hand Buoy Km 234, moved 235 mts to S

## PASO GRASERÍA

- Nº 10530 – Port Hand Buoy Km 242.6, missing

## PASO CANCHA SECA

- Nº 10600 – Starboard Hand Buoy Km 256.8, missing

## PASO SAN JOSÉ

- Nº 10640 – Starboard Hand Buoy Km 273.1, moved 55 mts to SW

## PASO GUAVIYÚ

- Nº 10685 – Starboard Hand Buoy Par Km 282.6, missing
- Nº 10725 – Starboard Hand Buoy Km 284.5, moved 60 mts to SW

## PASO CHAPICUY

- Nº 10765 – Port Hand Buoy Km 293.3, moved 95 mts to SE
- Nº 10770 – Starboard Hand Buoy Km 293.3, moved 100 mts to E
- Nº 10785 – Starboard Hand Buoy Km 297.9, moved 55 mts to E

## PASO HERVIDERO

- Nº 10800 – Port Hand Buoy Km 304.5, missing
- Nº 10805 – Isolated Danger Buoy Km 305.2, missing
- Nº 10810 – Port Hand Buoy Km 305.7, moved 1100 mts to SE
- Nº 10815 – Port Hand Buoy Km 307.4, moved 860 mts to NE
- Nº 10820 – Port Hand Buoy Km 308, moved 640 mts to SE
- Nº 11025 – Starboard Hand Buoy Km 308.2, moved 175 mts to E

## PASO YUQUERÍ

- Nº 10895 – Starboard Hand Buoy Km 326.1, moved 80 mts to SW

## PASO CORRALITO

- Nº 10925 – Starboard Hand Buoy Km 329, moved 50 mts to SW
- Nº 10945 – Port Hand Buoy Km 330, missing

## PASO LA CABALLADA

- Nº 11000 – Starboard Hand Buoy Km 332.2, missing

Notice Nº 0586.20 , cancelled

---

**RADIOAVISOS NÁUTICOS**


---

Vigentes al 31 octubre de 2020.-

## 0631.20 OCÉANO ATLÁNTICO Y RÍO DE LA PLATA

Se han avistado grupos de ballenas sobre las costas uruguayas.  
Se prohíbe toda actividad en un área de 300 metros de radio de dichos cetáceos.

Anula Aviso N° 0523.20

## ATLANTIC OCEAN AND RÍO DE LA PLATA

Groups of whales have been sighted off the Uruguayan coasts.  
All activity in an area of 300 meters radius of said cetaceans is prohibited.

Notice N° 0523.20, cancelled.

Novedades actualizadas: Señales N° 9060 - 9900

## 0632.20 OCÉANO ATLÁNTICO

## LA PALOMA

Draga UY "D9 Alfredo Labadie" CXOG se encuentra realizando operaciones de dragado con tubería sumergida en Puerto La Paloma, entre las 09:00 y las 19:00 hora local.

Zona de descarga ubicada en zona Bajo 18 de Julio.

Se recomienda mantenerse apartado de la Draga 1000 mts.

Por cualquier información comunicarse con Prefectura La Paloma.

Anula Aviso N° 0526.20

## ATLANTIC OCEAN

## LA PALOMA

Dredging task in progress by Dredge UY "D9 Alfredo Labadie" CXOG, with submerged pipe in La Paloma Harbor, between 09:00 and 19:00 local time.

Dumping ground located in the Bajo 18 de Julio area.

Mariners are advised stay away from the Dredge 1000 meters.

For any information, contact La Paloma Prefecture.

Notice N° 0526.20, cancelled

## 0633.20 RÍO DE LA PLATA

## PUNTA BRAVA

Por tareas de construcción de nueva terminal portuaria, se han instalado Boyarines Especiales sin lumínica y Marca de tope (cruz amarilla), fondeados en:

1. 34°55'53" S    056°09'43" W
2. 34°55'53" S    056°09'53" W
3. 34°56'07" S    056°09'46" W

Y por Boyarín Especial en 34°56'00" S 056°09'53" W con las siguientes características:

- Destellos amarillos cada 5 segundos
- Alcance Nominal 1 Milla Náutica

Navegar con precaución en la zona.

Anula Aviso N° 0452.20

## RÍO DE LA PLATA

## PUNTA BRAVA

Due to the construction of a new port terminal, established Special Buoys without light and Topmark (yellow cross) anchored in:

1. 34°55'53" S    056°09'43" W
2. 34°55'53" S    056°09'53" W
3. 34°56'07" S    056°09'46" W

---

**RADIOAVISOS NÁUTICOS**


---

Vigentes al 31 octubre de 2020.-

And Special Buoy established on 34°56'00" S 056°09'53" W with the following characteristics:

- Yellow flash 5 seconds
- Range 1 Nautical Mile

Mariners are advised navigate with precaution in the zone.

Notice 0452.20, cancelled

## 0634.20 RÍO URUGUAY

## PUERTO DE PAYSANDÚ

Se informa a los navegantes que fue detectado bajo fondo rocoso y estructuras metálicas a su alrededor en 32°18'51.7" S 058°06'14.7" W (posición aproximada). Asimismo se informa que la profundidad aproximada es de 1.0 metros respecto del cero de la escala del Puerto de Paysandú.

Por mas infomación comunicarse con Control Paysandú.

Anula Aviso N° 0553.20

## RÍO URUGUAY

## PAYSANDÚ HARBOR

Mariners are informed that it was detected under a rocky bottom and metallic structures around it at 32°18'51.7 "S 058°06'14.7" W (approximate position). It is also reported that the approximate depth is 1.0 meters with respect to the zero of the scale of the harbor of Paysandú.

For more information contact Control Paysandú.

Notice 0553.20, cancelled

## 0635.20 RÍO DE LA PLATA

## NOVEDADES DE BALIZAMIENTO

Novedades actualizadas: Señal N° 1015

## CANAL ACCESO PUERTO DE MONTEVIDEO

N°1160 - Boya Aguas Seguras Km 42.4, sistema racon no operativo

N°1175 - Boya Par Km 36 Lateral Babor, apagada

N°1285 - Boya Eje Km 9.35 Aguas Seguras, racon fuera de servicio

## PUERTO DE MONTEVIDEO

N°1390 - Boya Lateral Babor Espigón "B", retirada temporalmente a cabecera de Muelle "A"

## CANAL DE ACCESO ARROYO CONCHILLAS O SAN FRANCISCO

N°1910 - Boyarín N°3 Lateral Estribor, falta

## CANAL CAMACHO

N°2120 - Boya Par N° 1 Lateral Estribor, falta

N°2125 - Boyarín Par N° 1 Lateral Babor, falta

N°2130 - Boyarín N° 2 Lateral Estribor, falta

N°2140 - Boyarín Par N° 4 Lateral Estribor, falta

N°2150 - Boyarín N° 5 Lateral Estribor, falta

N°2155 - Boyarín N° 6 Lateral Estribor, falta

N°2165 - Boyarín Par N° 7 Lateral Babor, falta

N°2170 - Boyarín N° 8 Lateral Estribor, falta

N°2175 - Boyarín N° 9 Lateral Estribor, falta

N°2205 - Boyarín N° 14 Lateral Estribor, falta

N°2210 - Boyarín N° 15 Lateral Estribor, falta

N°2215 - Boyarín N° 16 Lateral Estribor, falta

N°2230 - Boyarín N° 19 Lateral Estribor, falta

N°2240 - Boya Par N° 20 Lateral Babor, falta

N°2265 - Boyarín Par N° 24 Lateral Babor, falta

## CANAL PUNTA INDIO

N°3045 - Boya Par Km 227 Lateral Babor, falta

---

**RADIOAVISOS NÁUTICOS**


---

Vigentes al 31 octubre de 2020.-

## CANAL INTERMEDIO

N°3470 - Boya N°33 (Km 105) Aguas Seguras, apagada

## PASO BANCO CHICO

N°3530 - Boya Par Km 73.6 Lateral Estribor, apagada

## GASODUCTO

N°5065 - Boya Gasoducto Km 12 Especial, falta

## CASCOS A PIQUE FUERA DE LOS CANALES - RADA LA PLATA

N°8230 - Boya Peligro Aislado "Hillstone" Sur, falta

Anula Aviso N° 0629.20

## RÍO DE LA PLATA

## BUOYAGE NEWS

New updates: Signal N° 1015

## ACCESS CHANNEL TO MONTEVIDEO HARBOR

N°1160 - Safe Water Buoy Km 42.4, Racon system inoperative

N°1175 - Port Hand Buoy Km 36, unlit

N°1285 - Safe Water Buoy Km 9.35, Racon system inoperative

## MONTEVIDEO HARBOR

N°1390 - Port Hand Buoy Dock "B", temporarily removed to Dock "A"

## ACCESS CHANNEL TO ARROYO CONCHILLAS O SAN FRANCISCO

N°1910 - Starboard Hand Buoy N°3, missing

## CANAL CAMACHO

N°2120 - Starboard Hand Buoy N° 1, missing

N°2125 - Port Hand Buoy N° 1, missing

N°2130 - Starboard Hand Buoy N° 2, missing

N°2140 - Starboard Hand Buoy N° 4, missing

N°2150 - Starboard Hand Buoy N° 5, missing

N°2155 - Starboard Hand Buoy N° 6, missing

N°2165 - Port Hand Buoy N° 7, missing

N°2170 - Starboard Hand Buoy N° 8, missing

N°2175 - Starboard Hand Buoy N° 9, missing

N°2205 - Starboard Hand Buoy N° 14, missing

N°2210 - Starboard Hand Buoy N° 15, missing

N°2215 - Starboard Hand Buoy N° 16, missing

N°2230 - Starboard Hand Buoy N° 19, missing

N°2240 - Port Hand Buoy N° 20, missing

N°2265 - Port Hand Buoy N° 24, missing

## CANAL PUNTA INDIO

N°3045 - Port Hand Buoy Km 227, missing

## CANAL INTERMEDIO

N°3470 - Safe Water Buoy N°33 (Km 105), unlit

## PASO BANCO CHICO

N°3530 - Starboard Hand Buoy Km 73.6, unlit

## GASODUCTO

N°5065 - Special Buoy Gasoducto Km 12, missing

## WRECKS OUTSIDE THE CHANNELS - RADA LA PLATA

N°8230 - Isolated Danger Buoy "Hillstone" Sur, missing

Notice N° 0629.20, cancelled

**PÁGINA EN BLANCO**

---

**INFORMACIÓN NÁUTICA**


---

**V.1 AVISOS GENERALES E INFORMATIVOS****AVISOS INFORMATIVOS**

- \*39/2018 (I) SISTEMA NAVTEX  
Inoperativa Estación Transmisora Navtex La Paloma, en frecuencia 490 y 518 KHz.  
  
Anula Aviso Temporario N° \*57/2007(T)  
  
SYSTEM NAVTEX  
La Paloma NAVTEX station, is inoperative on 490 and 518 KHz.  
  
Temporary Notice N° \*57/2007(T), cancelled.
- \*40/2018 (I) ESTACIÓN MONTEVIDEO ARMADA RADIO (CWM)  
Fuera de servicio, Estación Montevideo Armada Radio (CWM), en cobertura de Área 1 (Canal VHF y Canal 70 DSC), manteniendo coberturas en Área A2 y A3 (MF - HF)  
  
Anula Aviso Temporario N° \*45/2012(T)  
  
STATION MONTEVIDEO ARMADA RADIO (CWM)  
Navy Radio Station Montevideo (CWM) is inoperative within coverage Area 1 VHF and DSC Channel 70. The station is operative within Areas A2 and A3 (MF - HF).  
  
Temporary Notice N° \*45/2012(T), cancelled.
- \*41/2018 (I) Por más información de novedades de la navegabilidad sobre los Ríos Paraná - Paraguay se aconseja consultar el Folleto de Aviso a los Navegantes Hidrovía Paraguay Paraná emitido por el Servicio de Hidrografía Naval Argentino al cual se puede acceder en la sección Avisos a los Navegantes, en el siguiente link: <http://www.hidro.gov.ar>  
  
For more information about navigability news about the Paraná - Paraguay rivers, it is advisable to consult the Paraná Waterway Notice to Navigators issued by the Argentine Naval Hydrographic Service, which can be accessed in the Navigators Notices section, in the next link:  
<http://www.hidro.gov.ar>
- \*34/2020 (I) Se encuentra disponible en la sección "Servicios" del portal web <http://sohma.armada.mil.uy/> un acceso a la red de Estaciones Automáticas del SOHMA. Dicha plataforma provee información meteorológica y mareográfica de las siguientes locaciones:  
  
**La Paloma-meteorológica:** temperatura ambiente, humedad relativa, presión atmosférica a nivel medio del mar, dirección y velocidad del viento.  
**La Paloma- mareográfica:** nivel del mar.  
**Punta Brava (Montevideo)-meteorológica:** temperatura ambiente, humedad relativa, presión atmosférica a nivel medio del mar, dirección y velocidad del viento.  
**Colonia del Sacramento-meteorológica:** temperatura ambiente, humedad relativa, presión atmosférica a nivel medio del mar, dirección y velocidad del viento.  
  
Actualmente en desarrollo:  
**Punta Lobos (Montevideo)-mareográfica:** nivel del mar y temperatura del agua de superficie.  
  
Los registros se presentan con actualizaciones cada cinco minutos (excepto Estación de Punta Lobos, cada quince minutos).  
  
Asimismo se encuentra a disposición la solicitud de descarga de los mismos, a través de un formulario que se presenta en la misma página.  
  
Los datos desplegados en esta red de estaciones, deben ser utilizados como una referencia de las condiciones meteo-oceanográficos presentes al momento de su registro. Se deben considerar eventuales imprecisiones en la determinación de los valores de los parámetros allí presentados, recomendándose discreción en su empleo.

---

## INFORMACIÓN NÁUTICA

---

### V.1 AVISOS GENERALES E INFORMATIVOS

It has been released to users in the “Servicios” section of website <http://sohma.armada.mil.uy/> a link to SOHMA's Automatic Stations Network. This web platform provides weather and tidal information from the following locations:

**La Paloma-weather station:** ambient temperature, relative humidity, atmospheric pressure (mean sea level), wind strength and direction.

**La Paloma-tidal station:** tide level.

**Punta Brava (Montevideo)-weather station:** ambient temperature, relative humidity, atmospheric pressure (mean sea level), wind strength and direction.

**Colonia del Sacramento-weather station:** ambient temperature, relative humidity, atmospheric pressure (mean sea level), wind strength and direction.

Currently on development

**Punta Lobos (Montevideo)-tidal station:** tide level and surface temperature.

Data is update every five minutes (except for Punta Lobos tidal station, every fifteen minutes)

Furthermore, it is available to request for downloading data, through a contact form include on the website.

Data displayed must be employed as a reference of the weather and tidal conditions at the moment when they were acquired. Eventual uncertainties must be considered. Caution is therefore advised when using it.

---

**INFORMACIÓN NÁUTICA**


---

**V.2 NOVEDADES DE LOS CANALES A MARTÍN GARCÍA**

Anchos navegables de los Canales a Martín García correspondientes al mes de agosto de 2020.

<b>RÍOS Y TRAMOS</b>		<b>LUGAR DE LA DETERMINANTE</b>		<b>PROFUNDIDADES AL CERO SEGÚN ÚLTIMO RELEVAMIENTO</b>	
NOMBRE	Km	NOMBRE	Km	ANCHO DE CANAL	Diseño 10,36m
				m	METROS
Canales a Martín García	39,0-54,8	Barra del Farallón	-	110	10,36
	54,8 - 67,3	Paso del Farallón	-	100	10,36
	67,3-76,4	Barra de San Pedro	-	90	10,36
	76,4-82,0	Paso de San Juan	-	90	10,36
	82,0-92,9	Pozos de San Juan	-	90	10,36
	92,9-103,4	Canal Nuevo	98,6 y 102,6	90	10,36
	103,4-110,5	Canal del Infierno	105,0	90	10,40
Canal Principal	110,5-120,5	Canal del Este	111,8	90	10,36
	120,5-145,5	Canal Principal	129,9	200	11,20

Autoridad: CARP



## INFORMACIÓN NÁUTICA

### V.3 NOVEDADES DEL RÍO URUGUAY

Estado de la vía navegable del Río Uruguay correspondiente al mes de enero de 2020.

#### Determinantes.

Se detallan en la siguiente planilla los valores de profundidades determinantes modificados de acuerdo con los levantamientos realizados por la CARU, la SSPVNYMM y por el SOHMA.

<b>TRAMO (Km)</b>	<b>PASO</b>	<b>Km crítico</b>	<b>PROFUNDIDAD (m)</b>	<b>ANCHO (m)</b>	<b>FUENTE Y FECHA DEL RELEVAMIENTO</b>
0/105	<i>Márquez Inferior</i>	-	7,54	100	CARU - 11/2019
<b>0/105</b>	<b>Márquez Medio</b>	<b>39,5</b>	<b>7,10</b>	<b>100</b>	<b>CARU - 11/2019</b>
0/105	<i>Márquez Superior</i>	-	7,36	90	CARU - 11/2019
0/105	<i>Punta Amarilla</i>	-	7,40	100	CARU - 11/2019
0/105	<i>Punta Caballos</i>	-	7,17	100	CARU - 11/2019
0/105	<i>Barrizal</i>	-	7,28	100	CARU - 11/2019

105/165	<i>Abrigo</i>	106,7	7,10	100	CARU - 11/2019
105/165	<i>Ñandubayzal</i>	112,0	7,30	100	CARU - 11/2019
105/165	<i>Tres Cruces</i>	120,1	7,20	100	CARU - 11/2019
105/165	Filomena Inferior (*)	125,6	5,7	80	CARU - 08/2016
105/165	Filomena Medio (*)	131,4	5,8	80	CARU - 08/2016
105/165	Filomena Superior (*)	133,5	5,8	80	CARU - 08/2016
105/165	<i>El Burro</i>	132,4	7,10	100	CARU - 11/2019
105/165	<i>Banco Francés</i>	140,2	7,30	100	CARU - 11/2019
105/165	<i>Bonfiglio</i>	-	7,33	100	CARU - 11/2019
105/165	<i>Banco Grande</i>	154,0	6,90	100	CARU - 12/2019
105/165	<i>San Genaro</i>	157,4	6,77	100	CARU - 01/2020

165/187	<i>Montaña</i>	168,3	7,37	100	CARU - 01/2020
<b>165/187</b>	<b>Altos y Bajos</b>	<b>176,3</b>	<b>6,90</b>	<b>100</b>	<b>CARU - 12/2019</b>
165/187	<i>Garibaldi</i>	181,6	7,00	100	CARU - 12/2019
<b>165/187</b>	<b>Arroyo Negro</b>	<b>187,0</b>	<b>6,90</b>	<b>100</b>	<b>CARU - 12/2019</b>

<b>00/0,8</b>	<b>Canal Acceso Exterior Puerto Concepción del Uruguay</b>	<b>0,87</b>	<b>6,75</b>	<b>80</b>	<b>CARU - 12/2019</b>
0,8/3,2	<i>Canal Acceso Interior Puerto Concepción del Uruguay</i>	2,60	6,91	60	CARU - 01/2020

---

**INFORMACIÓN NÁUTICA**


---

**V.3 NOVEDADES DEL RÍO URUGUAY**


---

<b>TRAMO (Km)</b>	<b>PASO</b>	<b>Km crítico</b>	<b>PROFUNDIDAD (m)</b>	<b>ANCHO (m)</b>	<b>FUENTE Y FECHA DEL RELEVAMIENTO</b>
187/210	Almirón Chico (*)	196,4	2,2	80	CARU - 12/2016
187/210	Almirón Grande (*)	200,4	4,2	80	CARU - 05/2016
<b>187/210</b>	<b><i>Casablanca</i></b>	<b>198,7</b>	<b>5,43</b>	<b>80</b>	<b>CARU - 01/2020</b>

210/336	San Francisco	215,0	2,0	60	CARU - 06/2015
210/336	Perucho Verne	230,0	3,1	60	SOHMA - 08/2014
210/336	Grasería	238,8	3,7	60	SOHMA - 08/2014
210/336	Pepeají	247,2	2,5	50	SOHMA - 08/2014
210/336	Cancha Seca	257,4	2,6	50	SOHMA - 08/2014
210/336	San José	264,1	1,5	60	SOHMA - 08/2014
<b>210/336</b>	<b>Sombrerito</b>	<b>277,5</b>	<b>1,2</b>	<b>60</b>	<b>SOHMA - 08/2014</b>
210/336	Guaviyú	284,4	2,3	60	SOHMA - 08/2014
210/336	Chapicuy	292,7	1,9	60	SOHMA - 10/2012
210/336	Hervidero	309,0	2,3	60	SOHMA - 10/2012
210/336	Yuquerí Chico	323,4	2,1	60	SOHMA - 08/2014
210/336	Yuquerí Grande	326,2	2,1	60	SOHMA - 08/2014
210/336	Corralito	327,2	2,3	40	SOHMA - 08/2014
210/336	La Caballada	332,0	3,3	50	SOHMA - 08/2014

(\*) Canales no mantenidos.

**NOTAS:**

- 1- Los relevamientos efectuados con presencia del observador del SOHMA (ROU) y SSPVnyMM (RA).
- 2- En "negrita" se identifican los pasos determinantes de cada tramo.
- 3- Los pasos y sus determinantes en "cursiva" corresponden a información actualizada.
- 4- Las profundidades de los pasos entre los kilómetros 0 y 220 están referidas a los ceros locales e interpolados. Las correspondientes a los pasos entre los kilómetros 220 y 268 están referidas al cero local del Puerto de Paysandú (R.O.U.). La profundidad en el Paso Sombrerito está referida a un plano de cota (+) 0,50 m respecto al Puerto de Paysandú (R.O.U.). Los pasos entre los kilómetros 285 y 336 tienen las profundidades referidas al cero local del Puerto de Salto (R.O.U.).

Autoridad: CARU

## REPORTES DE LOS NAVEGANTES

### INTRODUCCIÓN

Desde que el hombre se aventuró en el mar, los navegantes han dependido de la experiencia y reportes de aquellos quienes navegaron antes. De esa manera, a través de los años un incremento de la cantidad de información proveniente de la gente de mar y exploradores se ha acumulado, haciendo posible representar esos detalles en una forma conveniente a través de las cartas y publicaciones náuticas. Tanto la veracidad como precisión de éstas y sus publicaciones asociadas dependen como nunca de los reportes de los navegantes como de todas aquellas instituciones, organizaciones y empresas vinculadas al ámbito marítimo. Sin su aporte no sería posible mantener las cartas y publicaciones corregidas ante nuevas alteraciones de situaciones o condiciones.

La presente Sección pretende ser el formato para poder asistir a todos aquellos que desean colaborar para hacer nuestros mares más seguros a través de sus aportes.

Quien aporte información deberá tener en cuenta que este Servicio realizará el análisis y verificación correspondiente (donde se agradece y valora el mayor nivel de detalle que se pueda suministrar). En ese sentido queda reservado por parte del Servicio de Oceanografía, Hidrografía y Meteorología de la Armada la decisión de promulgar o no dichos aportes, y cuando esto se haga será también determinado unilateralmente tanto la manera (ya sea a través de Avisos Definitivos u otras alternativas) como el alcance (por ejemplo, puede existir para una misma situación geográfica que una corrección sea representada en una carta de cierta escala y en cambio que en otra carta de diferente escala, para la misma situación, la corrección sea omitida).

### AGRADECIMIENTOS

EL SERVICIO DE OCEANOGRAFÍA HIDROGRAFÍA Y METEOROLOGÍA DE LA ARMADA agradece a quienes han contribuido a abogar por una navegación más segura:

<b>Unidades de la Armada Nacional</b>	<b>CONMO - PREFA - ROU21 - ROU23 - SERBA - SUBCA</b>
<b>Buques/Empresas/otras Instituciones</b>	<b>C.A.R.P.</b>

### INSTRUCCIONES DE REPORTES

1. Se solicita a los navegantes que informen al Servicio de Oceanografía, Hidrografía y Meteorología de la Armada, por la vía más rápida, la observación de nuevos peligros para la navegación, cambios en las ayudas a la navegación, o cualquier otra información relacionada a información imprecisa o desactualizada representada en las cartas o publicaciones náuticas (naturaleza del fondo, toponimia, despliegue de objetos conspicuos en tierra, datos de marea y corrientes, etc.), así como sugerencias que tiendan a mejorar el despliegue de información en los servicios prestados. Los navegantes pueden reportar también cualquier problema referido al manejo de los Sistemas de Información de Visualización de Cartografía Electrónica (SIVCE-ECDIS Electronic Chart Digital Information System).
2. La precisión de la posición y conocimiento del error es de gran importancia. Cuando esta sea geográfica a través de Latitud y Longitud, en el reporte se deberá especificar el método utilizado para su medición. En lo posible se solicita que las posiciones sean obtenidas a través de receptores GPS u Observaciones Astronómicas, en cuyos casos se aportarán los datos del equipamiento, la hora, el error y el Datum. Se deberá especificar cuando la posición sea registrada a través de una Tablet o Smart Phone. Cuando la posición sea obtenida por otras ayudas para la navegación (ejemplo radar) se deberán informar las lecturas u observaciones realizadas. Si las posiciones son estimadas desde una posición previa conocida, la metodología empleada para estimarla deberá ser informada.
3. Un recorte de la carta náutica de mayor escala exhibe mayores detalles de lo que se pretende reportar, debiendo remarcarse en color rojo lo que se intenta denotar. En ese sentido en caso de requerir mayor información SOHMA proveerá una carta (de mayor escala de existir) en caso de ser requerido por el usuario (sin costo).
4. Una impresión de pantalla en la Carta Náutica Electrónica (CNE, ENC Electronic Nautical Chart) de mayor escala con las modificaciones u observaciones remarcadas en color rojo. Si ese reporte trata de un problema de despliegue de una CNE, una impresión de pantalla deberá ser enviada conjuntamente con detalles de la marca, modelo y versión del SIVCE (ECDIS)

---

## REPORTES DE LOS NAVEGANTES

---

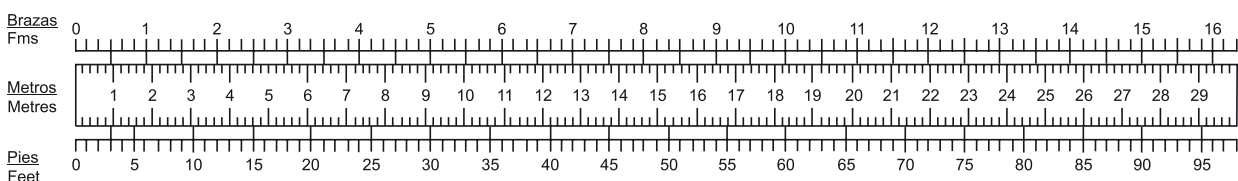
5. Cuando sondajes son reportados, es importante proveer información detallada del método de obtención, debiendo incluir pero no limitarse a:
  - a. Fabricante, modelo y tipo de ecosonda utilizada.
  - b. Reportar si la profundidad está referida respecto a la superficie del agua o a la quilla, indicando para este último caso el calado de la embarcación.
  - c. Fecha, hora y posición de la observación, a los efectos de realizar las correcciones de marea posteriores, cuando corresponda.
  - d. Cuando exista una importante cantidad de datos de batimetría, solo se deberá mencionar específicamente aquellas áreas donde existe una diferencia significativa con la carta vigente o CNE (ENC), no obstante se podrán enviar los datos completos en un archivo adjunto.
6. **Reportes los cuales no puedan ser confirmados o carecen de detalles específicos o información exigua, no serán tenidos en cuenta.** Las deficiencias a la hora de realizar las observaciones deberán ser remarcadas como también la posibilidad o no de repetir la derrota para poder confirmar el peligro y así obtener datos ampliatorios.
7. Dados los adelantos tecnológicos vinculados principalmente a la telefonía móvil, en donde existe la capacidad ya instalada de toma imágenes (hasta inclusive de alta resolución) el disponer de imágenes o videos tomadas *in situ* de las alteraciones o nuevas condiciones que pretenden ser denunciadas (ejemplo boyas u otros objetos al garete, detalles de infraestructura portuaria no cartografiados, etc.) resultan un aporte sumamente útil, representando evidencia visual que facilitara aún más la evaluación necesaria y correspondiente.
8. Los informes sobre bajos, peligros sin cartografiar o irregularidades en las ayudas a la navegación fuera de uso, podrán ser comunicados por radio a la estación costera más cercana. Cualquier profundidad sin cartografiar por debajo de 30 metros o 15 pies puede ser de la suficiente importancia como para justificar un mensaje por radio.
9. Para reportar anomalías detectadas en las ayudas a la navegación se deberá considerar y consultar la información publicada en la Lista de Faros y Señales Marítimas, Publicación N° 5 a fin de aportar datos más detallados.
10. **El reporte de información que afecta a las publicaciones del Servicio de Oceanografía, Hidrografía y Meteorología de la Armada se efectuará según el anexo impreso en la última hoja de este folleto , debiendo el mismo ser enviado a la siguiente dirección:**

**Dirección: Capurro 980 - Montevideo - Uruguay**  
**Casilla de Correos: 1381 / Código Postal: 11700**  
**Correo electrónico: sohma@armada.mil.uy**  
**FAX: (+598) 2309 9220**

Se enviará un acuse de recibo ante los reportes enviados y una comunicación adicional solo debe esperarse en caso de requerir aclaraciones u otros datos adicionales. En el Folleto siguiente a la fecha de recepción del reporte se agradecerá a quienes hayan aportado la misma (siempre y cuando se cuente con su consentimiento).

---

## REFERENCIA PARA CONVERSIÓN PIES - METROS - BRAZAS



## VENTA DE CARTAS Y PUBLICACIONES NAUTICAS

Todas las cartas y publicaciones náuticas producidas por el Servicio de Oceanografía, Hidrografía y Meteorología de la Armada, con excepción de la cartografía electrónica, se encuentran disponibles en la Oficina de Ventas: Capurro 980 esquina Av. Agraciada.

Las celdas correspondientes a la cartografía electrónica, son distribuidas de manera exclusiva por los agentes de ventas autorizados.

Horario de atención: días hábiles de lunes a viernes de 08:00 a 13:00 horas excepto feriados.

Tels.: (+598) 2307 1777 / 2309 3861 / 2309 3775 Fax: (+598) 2309 9220

Pedidos y consultas por el correo electrónico: [sohma@armada.mil.uy](mailto:sohma@armada.mil.uy)

## AGENTES DE VENTAS DE CARTAS Y PUBLICACIONES NAUTICAS

### ***Recalada Índice Náutico***

### ***Soluciones marítimas***

### **MONTEVIDEO:**

Cel.: (+598) 97 211 826 - Tel.: (+598) 2412 2326

Canelones 1922/501

11200 Montevideo, Uruguay

E-Mail: [ventas@indexnautico.com](mailto:ventas@indexnautico.com)

## AGENCIAS EN EL EXTRANJERO

### ***Argentina***

### ***El Pulpo Negro***

Uruguay 802 (B 1643 EIV) Béccar

Tel./Fax: 4742-0848

E-mail: [pulponegro@pulponegro.com.ar](mailto:pulponegro@pulponegro.com.ar)

[www.pulponegro.com.ar](http://www.pulponegro.com.ar)

---

### **“NAVEGUEMOS SEGUROS”**

ADQUIERA SUS CARTAS Y PUBLICACIONES NAÚTICAS EN NUESTRA OFICINA CENTRAL

○

EN NUESTROS AGENTES DE VENTAS AUTORIZADOS

El Servicio de Oceanografía, Hidrografía y Meteorología de la Armada de la República Oriental del Uruguay, mantiene su cartografía permanentemente actualizada, por lo que recomienda su empleo en buques nacionales y extranjeros cuando naveguen aguas uruguayas.

El SOHMA no se responsabiliza por cartas náuticas y publicaciones que no hayan sido adquiridas en su local de ventas, o a través de sus agentes autorizados o de la Autoridad Marítima de la zona.

La oficina entregará el material con el sello correspondiente en el cual figura el número del último Folleto de Avisos a los Navegantes (Publicación N° 8 SOHMA), certificando la actualización hasta esa fecha correspondiendo al usuario su posterior actualización.



**MANTENGA LIMPIO SU MAR**

# REPORTE DE LOS NAVEGANTES

SERVICIO DE OCEANOGRAFÍA, HIDROGRAFÍA Y METEOROLOGÍA DE LA ARMADA

DATOS DEL INFORMANTE	
FECHA DE LLENADO DEL PRESENTE FORMULARIO	
NOMBRE DEL BUQUE O INFORMANTE	
TELÉFONO	
CORREO ELECTRÓNICO	

DATOS DE LA ANOMALÍA			
POSICIÓN (Ver Instrucción 2)			
Medio de obtención			
Latitud		Longitud	
Error o precisión			
Datum (WGS 84/ otro indicar)			
Nº CARTA O PUBLICACIÓN AFECTADA / EDICIÓN			
Nº CNE (ENC) AFECTADA			

DATOS SIVCE (ECDIS)			
FABRICANTE		MODELO	


DATOS DE INFORME DE PROFUNDIDADES (Ver Instrucción 5)			
PROFUNDIDAD (VALOR, ACLARAR UNIDAD DE MEDIDA METROS O PIES)		PLANO DE REFERENCIA	
ECOSONDA MARCA / MODELO		CALADO	
FECHA DE LA OBSERVACION		HORA (ESPECIFICAR USO)	


DESCRIPCIÓN DE LA ANOMALÍA (Detalle la mayor información posible relacionada a la anomalía en función de las instrucciones de la Sección VI)

INFORMACION ADJUNTA			
Tipo de información (Digital y/o Impresa)		Descripción de la información (archivo de selección de profundidades, recorte de carta, ecograma, archivos de imágenes de impresiones de pantallas de CNE, archivos de fotografías o videos, etc)	
Desea ser mencionado en los agradecimientos de la Sección VI		SI	NO

Se solicita a los navegantes, prácticos, Organismos del Estado, Entes Autónomos, compañías navieras, empresas de obras portuarias y toda otra persona relacionada con el ámbito marítimo, comuniquen cualquier alteración o irregularidad que pueda afectar la seguridad de la navegación al:

Servicio de Oceanografía, Hidrografía y Meteorología de la Armada.  
Dirección: Capurro 980 - Montevideo - URUGUAY

 Casilla de Correos: 1381 /  Código Postal: 11700

 Teléfonos: (+598) 2307 1777 / 2309 3775 / 2309 3861 - Tel./Fax: (+598) 2309 9220

 E-mail: [sohma@armada.mil.uy](mailto:sohma@armada.mil.uy)  
ó a la Autoridad Marítima más próxima.

 Página Web: <http://www.sohma.armada.mil.uy>  
Marea en tiempo real BAHÍA MONTEVIDEO (+598) 99679071