

REPÚBLICA ORIENTAL DEL URUGUAY
ARMADA NACIONAL
SERVICIO DE OCEANOGRAFÍA HIDROGRAFÍA Y METEOROLOGÍA DE LA ARMADA



AVISOS A LOS
NAVEGANTES

Folleto N° 7/2020
Aviso N° 39
Información vigente al
31 de julio de 2020

PUBLICACIÓN N° 8
EDICIÓN MENSUAL

ISSN 0797-8898

REPUBLICA ORIENTAL DEL URUGUAY
ARMADA NACIONAL



SERVICIO DE OCEANOGRAFÍA, HIDROGRAFÍA
Y METEOROLOGÍA DE LA ARMADA

AVISOS A LOS NAVEGANTES

Folleto N° 7/2020 - Aviso N° 39

Información vigente al 31 de julio de 2020

Contenido

- I INSTRUCCIONES
- II AVISOS A LOS NAVEGANTES
 - II.1 AVISOS DEFINITIVOS
 - II.2 AVISOS TEMPORARIOS
 - II.3 AVISOS PRELIMINARES
 - II.4 LISTA ACUMULATIVA DE CORRECCIONES EN CARTOGRAFÍA NÁUTICA PAPEL
 - II.5 CARTAS NÁUTICAS ELECTRÓNICAS (CNE/ENC)
- III CORRECCIONES A LAS PUBLICACIONES NÁUTICAS
FE DE ERRATAS DEL FOLLETO DE AVISOS A LOS NAVEGANTES
 - III.1 NUEVAS PUBLICACIONES
 - III.2 LISTA DE FAROS
 - III.3 CATÁLOGO DE PUBLICACIONES NÁUTICAS
 - III.4 LIBRO DE SÍMBOLOS Y ABREVIATURAS
 - III.5 OTRAS PUBLICACIONES (I.A.L.A., R.I.P.P.A., ETC)
- IV RADIOAVISOS NÁUTICOS
- V INFORMACIÓN NÁUTICA
 - V.1 AVISOS GENERALES E INFORMATIVOS
 - V.2 NOVEDADES DE LOS CANALES A MARTÍN GARCÍA
 - V.3 NOVEDADES DEL RÍO URUGUAY
- VI REPORTES DE LOS NAVEGANTES

Capitán de Navío (CG) JOSE DOMINGUEZ
Jefe del Servicio de Oceanografía, Hidrografía y
Meteorología de la Armada

Publicación Mensual

Publicación
N° 8

ÍNDICE

FOLLETO DE AVISOS A LOS NAVEGANTES N° 07/2020

<u>SECCIÓN I INSTRUCCIONES</u>	Pág. 3
<u>SECCIÓN II AVISOS A LOS NAVEGANTES</u>	
CARTAS Y PUBLICACIONES AFECTADAS POR LOS AVISOS A LOS NAVEGANTES	Pág. 7
AVISOS DEFINITIVOS	Pág. 8
AVISOS TEMPORARIOS	Pág. 11
AVISOS PRELIMINARES	Pág. 12
LISTA ACUMULATIVA DE CORRECCIONES EN CARTOGRAFÍA NÁUTICA PAPEL	Pág. 13
CARTAS NÁUTICAS ELECTRÓNICAS (CNE/ENC)	Pág. 14
<u>SECCIÓN III CORRECCIONES A LAS PUBLICACIONES NÁUTICAS</u>	
FE DE ERRATAS DEL FOLLETO DE AVISOS A LOS NAVEGANTES	Pág. 17
NUEVAS PUBLICACIONES	Pág. 17
LISTA DE FAROS	Pág. 18
CATÁLOGO DE PUBLICACIONES NÁUTICAS	Pág. 19
LIBRO DE SÍMBOLOS Y ABREVIATURAS	Pág. 20
OTRAS PUBLICACIONES (I.A.L.A., R.I.P.P.A., ETC)	Pág. 21
<u>SECCIÓN IV RADIOAVISOS NÁUTICOS</u>	Pág. 25
<u>SECCIÓN V INFORMACIÓN NÁUTICA</u>	
AVISOS GENERALES E INFORMATIVOS	Pág. 37
NOVEDADES DE LOS CANALES A MARTÍN GARCÍA	Pág. 39
NOVEDADES DEL RÍO URUGUAY	Pág. 40
<u>SECCIÓN VI REPORTES DE LOS NAVEGANTES</u>	Pág. 42

INSTRUCCIONES

1.- AVISOS A LOS NAVEGANTES

Los Avisos a los Navegantes brindan toda la información de utilidad relacionada con las modificaciones en las ayudas a la navegación, los peligros para la navegación, nuevos sondeos de importancia y de una manera más general, toda información que afecta a las cartas y publicaciones náuticas.

El Servicio de Oceanografía, Hidrografía y Meteorología de la Armada (SOHMA) publica los Avisos a los Navegantes mensualmente a través de este Folleto (Publicación N° 8).

AVISO IMPORTANTE: El formato de presentación de esta publicación está adaptado para facilitar su transmisión por correo electrónico, así como su consulta de la página WEB www.sohma.armada.mil.uy

El pie de página luce a efectos de poder identificar a qué publicación pertenece cada hoja suelta al obtenerse de la página WEB, y su ubicación dentro de la misma.

2.- CLASIFICACIÓN DE AVISOS A LOS NAVEGANTES

El SOHMA origina los siguientes tipos de Avisos a los Navegantes:

2.1.- AVISOS GENERALES (G)

Comunican a los navegantes toda información o instrucción que, por su naturaleza, no altera un documento náutico específico, y por tanto no implican correcciones a las cartas y publicaciones náuticas (Sección V)

2.2.- AVISOS DEFINITIVOS

Informan un cambio permanente en las cartas. En la Sección II.1 se incluye las correcciones a cartas náuticas, así como los gráficos para las mismas.

2.3.- AVISOS TEMPORARIOS (T)

Informan novedades o alteraciones de naturaleza transitoria, que se producen en el ámbito vinculado con la náutica, no son definitivos, siendo conveniente su anotación a lápiz en la carta náutica correspondiente. En la Sección II.2 se encuentran detallados los Avisos Temporarios vigentes.

2.4.- AVISOS PRELIMINARES (P)

Advierten anticipadamente acaecimientos de cualquier naturaleza, que van a producirse en el ámbito vinculado con la náutica. No son de carácter definitivo, siendo conveniente su anotación a lápiz en la carta náutica correspondiente.

Los Avisos Temporarios y Preliminares vienen separados a efectos de que puedan ser extraídos del Folleto, y tenerlos en un lugar visible en el puente o sala de derrota del buque.

2.5.- RADIO AVISOS NÁUTICOS (AVUR)

Mensaje transmitido por medio de telecomunicaciones y que contiene información urgente relacionada con la seguridad a la navegación. Se transcribe en la Sección IV los Radioavisos vigentes al momento de la publicación del Folleto.

Los medios de transmisión de los Radioavisos Náuticos son informados a través del Aviso General N° *5/2019(G) y la Lámina N° 57.

2.6.- AVISOS INFORMATIVOS.

En la Sección V.1, se incluyen todas aquellas comunicaciones que se estimen de interés para la navegación, sin menoscabo de su difusión inicial mediante Radioaviso Náutico cuando correspondiese. Como ejemplo de ello, se pueden incluir novedades de estado operativo de las estaciones costeras (las cuales en un principio son retransmitidas por Radioavisos Náuticos).

INSTRUCCIONES

3.- PERÍODO DE EMISIÓN Y VIGENCIA DE LOS AVISOS

3.1.- AVISOS GENERALES (G)

Tienen vigencia anual. Todos los Avisos Generales que permanecen vigentes del año anterior son sustituidos por uno idéntico que aparece publicado en el Folleto N° 1.

3.2.- AVISOS DEFINITIVOS

Anualmente, en el último Folleto, aparece un listado de todos los Avisos Definitivos que fueron publicados durante el año y las cartas que corrigieron (Sección II).

3.3.- AVISOS PRELIMINARES (P)

De ser posible se emitirá con dos meses de anticipación. Una vez cumplido el aviso anticipado será sustituido por un Definitivo o Temporario, según corresponda. En la Sección II, aparece la lista de Avisos Preliminares y Temporarios vigentes, así como la de aquellos anulados. Anualmente en el primer Folleto del año, se repiten todos los Avisos Temporarios y Preliminares que permanecen en vigencia.

3.4.- RADIOAVISOS NÁUTICOS

Los Radioavisos Náuticos generalmente tienen una vigencia de 42 días, y se transmitirán mientras la información correspondiente sea válida; sin embargo, si se conoce la finalización del acontecimiento, se indicará en el texto del radioaviso. Los horarios de dichas vigencias serán expresados siempre en hora local, a menos que sea especificado el huso internacional (UTC).

4.- NUMERACIÓN

4.1.- Los Avisos a los Navegantes son identificados por un número de aviso que se compone de dos partes, separada por una barra inclinada. Los dígitos ubicados a la izquierda de la barra indican el número del aviso que es anual y correlativo. Los cuatro dígitos ubicados a la derecha de la barra identifican el año del aviso.

4.2.- La secuencia de numeración que identifica a los Avisos Generales, Definitivos, Temporarios, Preliminares e Informativos es una sola. Los Avisos Generales, Temporarios, Preliminares e Informativos son identificados por las anotaciones (G), (T), (P) o (I) respectivamente ubicada a la derecha del número del Aviso.

4.3.- El símbolo *, ubicado a la izquierda del número del Aviso, indica que la información es de origen nacional (Uruguay).

4.4.- Los Radioavisos Náuticos se identifican por la palabra AVUR seguida de un número de hasta 4 dígitos que es correlativo y separado por un punto, una cifra de dos dígitos que representará las últimas dos del año en que se originó el AVUR.

5.- CORRECCIONES A LAS PUBLICACIONES NÁUTICAS

A partir del Folleto N° 3 del año 2018, la numeración de las correcciones a las publicaciones es correlativa para cada publicación, pudiendo ser acompañadas por hojas anexadas en su respectiva sección.

La Lista de Faros es la fuente principal de información sobre las señales marítimas. Las correcciones pueden publicarse con antelación a la correspondiente carta náutica.

6.- REFERENCIAS DE LA INFORMACIÓN

6.1.- Las marcaciones son verdaderas, dadas en grados contadas de 000° a 359°59' en el sentido del movimiento de las agujas del reloj.

6.2.- Las relativas a las luces, incluso sus sectores de iluminación o de peligros, están dadas desde el mar.

6.3.- Cuando las posiciones sean informadas por marcación y distancia, las mismas estarán dadas a partir del punto establecido como referencia.

6.4.- Las situaciones geográficas son referidas a la carta de mayor escala, salvo indicación contraria.

6.5.- Las horas corresponden a la hora legal vigente.

6.6.- Las profundidades son referidas a los planos de reducción de sondas fijados para la carta de mayor escala.

6.7.- Las alturas están dadas sobre el nivel medio del mar.

INSTRUCCIONES

- 7.- POSICIONAMIENTO MEDIANTE GPS
La totalidad de las cartas editadas por el SOHMA, están confeccionadas con datum horizontal correspondiente al Sistema Geodésico Mundial (WGS-84), lo cual permite leer las coordenadas desde GPS.
- 8.- TEXTOS EN INGLÉS
El SOHMA publica la traducción no oficial al inglés, de los Avisos Generales, Definitivos, Temporales, Preliminares, Informativos y Radioavisos. El texto en inglés no constituye una traducción oficial, sino realizada con la finalidad de facilitar el uso del Folleto a los navegantes que no conocen o no entienden correctamente el idioma español.
- 9.- CARTAS NÁUTICAS ELECTRÓNICAS (Sección II.5)
En esta Sección se informa:
9.1.- Las nuevas ediciones de celdas de Cartas Náuticas Electrónicas publicadas en el mes.
9.2.- Las celdas actualizadas durante el mes.
9.3.- Como informativo, las versiones vigentes.
- 10.- INFORMACIÓN NÁUTICA (Sección V)
En esta Sección se incluyen todo tipo de información o instrucción de interés para la navegación que no genera correcciones a cartas y publicaciones náuticas del SOHMA. Dentro de esta información se incluyen los Avisos Generales e Informativos.
- 11.- ADVERTENCIA
La ausencia de novedades en el Folleto de Avisos a los Navegantes o en los Radioavisos Náuticos (AVUR) no debe ser interpretada como situación normal en las rutas de navegación, sino que sobre ellas, no se han recibido informes o denuncias.

PÁGINA EN BLANCO

AVISOS A LOS NAVEGANTES

Folleto N° 07

Montevideo, 31 de julio de 2020.-

CARTAS Y PUBLICACIONES AFECTADAS POR LOS AVISOS A LOS NAVEGANTES

N° CARTA	EDICIÓN	AVISOS	N° PUBLIC.	EDICIÓN	N° DE CORRECCIÓN
			2	2016	N° 15/2020

AVISOS A LOS NAVEGANTES

II.1 AVISOS DEFINITIVOS

*39/2020 NUEVAS CARTAS NÁUTICAS ELECTRÓNICAS (ENC)

El Servicio de Oceanografía, Hidrografía y Meteorología de la Armada (SOHMA) ha editado la siguiente nueva Carta Náutica Electrónica (ENC):

- UY500021 "Terminal Petrolera. Desde Punta Maldonado hasta Punta José Ignacio"

Autoridad: SOHMA

NEW ELECTRONIC NAVIGATIONAL CHARTS

The Oceanographic, Hydrographic and Meteorological Service of the Navy (SOHMA) has released the following new Electronic Navigational Chart (ENC):

- UY500021 "Terminal Petrolera. Desde Punta Maldonado hasta Punta José Ignacio"

Authority: SOHMA

AVISOS A LOS NAVEGANTES

Folleto N° 07

Montevideo, 31 de julio de 2020.-

AVISOS TEMPORARIOS Y PRELIMINARES VIGENTES

N°AVISO AÑO	CARTAS AFECTADAS	LAT/LONG KM	LUGAR Y OBJETO
			<u>OCEANO ATLÁNTICO</u>
*71/2016(T)	3	34°34.47' S 054°00.22' W	FONDEO DE EQUIPAMIENTO OCEANOGRÁFICO
			<u>RÍO DE LA PLATA</u>
*79/2016(T)	41	34°55.12' S 056°16.99' W	PUNTA YEGUAS ÁREA DE PROHIBICIÓN A LA NAVEGACIÓN
*29/2018(T)	62	34°22.93' S 057°59.83' W	RÍO DE LA PLATA CANALES A MARTÍN GARCÍA BARRA DE SAN PEDRO
*75/2018(T)	41	34°53.72' S 056°12.03' W	RÍO DE LA PLATA PUERTO DE MONTEVIDEO AMPLIACIÓN DE INSTALACIONES PORTUARIAS
*37/2020(T)	41		PROXIMIDADES CANAL DE ACCESO DÁRSENA LA TEJA NOVEDADES DE BALIZAMIENTO
			<u>RÍO URUGUAY</u>
*59/2019(T)		801-802-803 804-805	NOVEDADES DE BALIZAMIENTO
*60/2019(T)		801-804-805	NOVEDADES DE BALIZAMIENTO
*68/2019(T)		801-802-803 804-805	NOVEDADES DE BALIZAMIENTO
*38/2020(P)			NUEVAS EDICIONES DE PUBLICACIONES NÁUTICAS CARTAS NÁUTICAS SERIE 800

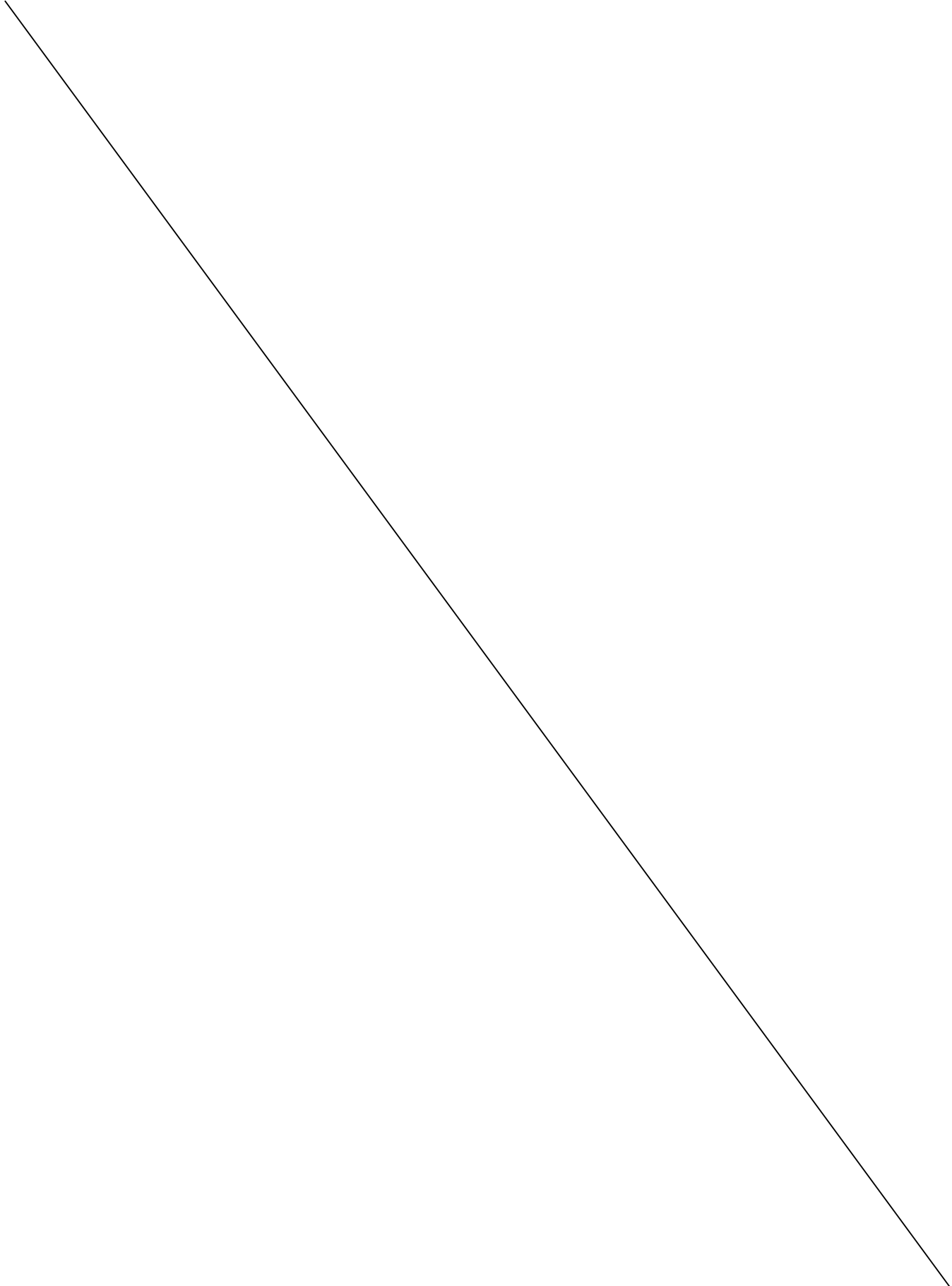
AVISOS TEMPORARIOS Y PRELIMINARES ANULADOS

N°AVISO AÑO	CARTAS AFECTADAS	LAT/LONG KM	LUGAR Y OBJETO
/			

AVISOS A LOS NAVEGANTES

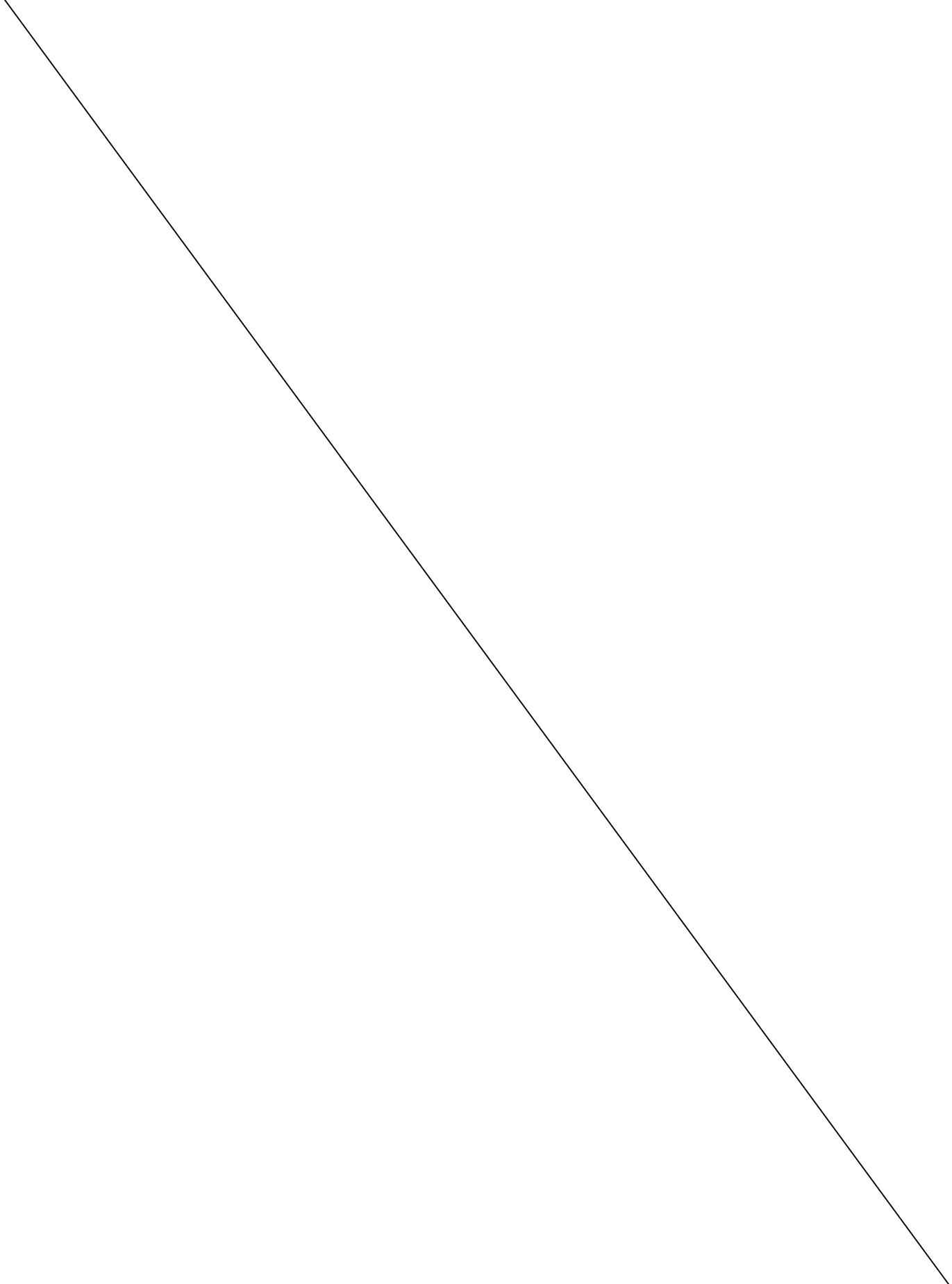
AVISOS A LOS NAVEGANTES

II.2 AVISOS TEMPORARIOS



AVISOS A LOS NAVEGANTES

II.3 AVISOS PRELIMINARES



AVISOS A LOS NAVEGANTES

II.4 LISTA ACUMULATIVA DE CORRECCIONES EN CARTOGRAFÍA NÁUTICA PAPEL

CARTA	EDICIÓN	Número de Aviso Definitivo(Número de Folleto)/Año
1	2011	50-51(F2)-92(F12)/2012 99-100(F11)/2013 38(F1)-68(F7)/2014 46(F6)/2015 39-40(F2)-68(F8)-75(F9) 80(F10)/2016 38(F5)-45(F6)-69(F10)-76(F11)/2017 45(F5)-51(F7)-63(F10)/2018 41(F4)/2019
3	2010	67-68(F9)-79(F12)/2011 76(F7)-79(F8)-81(F9)-85(F10)-92(F12)/2012 67(F6)-90(F9)-101-104-107(F11)/2013 87(F9)-91(F10)/2014 34-35(F1)-46(F6)-67(F9)/2015 40(F2)-48(F4)-64(F7)-68(F8)-90(11)/2016 38-39(F5) 45(F6)-56-58(F8)-76(F11)/2017 45(F5)-59(F9)-66-67(F11)/2018
19	2019	-
20	2017	-
21	2020	-
30	2008	86(F10)/2009 92(F12)/2012 44(F3)-104-107(F11)/2013 94(F11)/2014 34-35(F1)-52(F7)/2015 30(F1)-40(F2) 48(F4)-64(F7)-76(F9)/2016 40(F5)-58(F8)/2017 32(F2)-55(F8)-67(F11)/2018 40(F4)-55(F8)/2019
31	2020	-
32	2006	74(F9)/2007 48(F4)-68(F8)/2016 40(F5)-58(F8)/2017
39	2017	70(F10)/2017
40	2018	56(F8)-61(F9)-66(F11)-76(F12)/2018 28(F2)-40(F4)-55(F8)/2019 28(F4)/2020
41	2017	70(F10)/2017 44(F4)-61(F9)/2018 28(F4)/2020
50	2018	70-72(F11)/2018 28(F2)-39(F4)-44(F5)/2019 32(F5)-35(F6)/2020
51	2018	29(F2)-69(F11)/2019
52	2019	-
60	2020	29-30(F4)-32(F5)-35(F6)/2020
61	2020	-
62	2020	30(F4)/2020
701	2019	-
702	2019	-
703	2019	36(F6)/2020
705	2019	-
706	2019	-
721	2019	-
801	2013	76(F10)/2015 26(F1)-30(F2)-65(F10)/2019
802	2013	70(F7)/2014 76(F10)/2015 26(F1)/2019
803	2013	76(F10)/2015 26(F1)-47(F7)/2019
804	2013	64(F6)-71(F7)/2014 76(F10)/2015 62(F8)-82(F12)/2017 38(F3)/2018 33(F3)-66(F10)/2019
805	2013	64(F6)-72(F7)-81(F8)-92(F10)/2014 76(F10)/2015 54(F4)/2016 74(F10)/2017 26(F1)/2018 33(F3)-42(F4) 50(F8)-71(F11)/2019
806	2013	62-64(F6)-86(F9)-89(F10)-95(F11)/2014 76(F10)/2015 73(F10)/2017 27(F1)/2018
901	2015	76(F10)/2015 83(F12)/2017
902	2015	76(F10)/2015 93(F12)/2016
903	2015	76(F10)/2015 74(F9)/2016
904	2015	76(F10)/2015 74(F9)-84(F10)/2016
905	2015	76(F10)/2015
906	2015	49(F6)-76(F10)/2015
930	2015	49(F6)-82(F11)/2015

Actualizado al Folleto N° 07/2020

AVISOS A LOS NAVEGANTES

II.5 CARTAS NÁUTICAS ELECTRÓNICAS (CNE/ENC)

Navegantes y usuarios en general:

“Las Cartas Náuticas Electrónicas (CNE) producidas por el SOHMA son validadas por el IC-ENC desde enero de 2012, a efectos de cumplir con la Norma S-57 de la Organización Hidrográfica Internacional (OHI) y la Guía para la Implementación de los Principios WEND de la OHI.

Las mismas se encuentran encriptadas según la Norma S-63 (OHI), y deben ser adquiridas por el navegante a través de los agentes oficiales del Servicio Hidrográfico del Reino Unido (UKHO)”.

Electronic Navigational Charts (ENC) produced by SOHMA are validated by the IC-ENC since January 2012, in order to accomplish with S-57 Standard of the International Hydrographic Organization (IHO) and the Guide for the Implementation of the IHO WEND principles.

They are encrypted according with S-63 Standard (IHO), and can be purchased by the Mariners in the ADMIRALTY Chart Agents.

CARTAS NAUTICAS ELECTRONICAS VIGENTES (CNE/ENC) PUBLICADAS POR SOHMA

CNE/ENC	EDICION	TITULO DE LA CARTA NAUTICA ELECTRONICA
OCÉANO ATLÁNTICO Y RÍO DE LA PLATA		
UY200001.002	TERCERA	Aproximación al Río de la Plata
UY300003.010	QUINTA	Desde Arroyo Chuy hasta Montevideo
UY40003A.000		La Coronilla
UY40003B.000		Cabo Castillos y Cabo Polonio
UY500019.000	SEGUNDA	Puerto la Paloma desde Punta Rubia hasta Cabo Santa María
UY400020.003	SEGUNDA	Aproximación a Bahía de Maldonado desde Punta José Ignacio hasta Piriápolis
UY500021.000		Terminal Petrolera. Desde Punta Maldonado hasta Punta José Ignacio
UY400030.014		Desde Punta Ánimas hasta Atlántida
UY500031.000	TERCERA	Bahía de Maldonado e Isla de Lobos
UY60031A.000	SEGUNDA	Puerto de Punta del Este
UY50031B.000	SEGUNDA	Punta Ballena
UY500032.002	SEGUNDA	Puerto de Piriápolis desde Punta Rasa hasta Punta de los Burros
UY60032A.001	SEGUNDA	Puerto de Piriápolis
UY400040.006	QUINTA	Aproximación al Puerto de Montevideo desde Isla de Flores hasta Banco de Santa Lucía
UY50040A.000	TERCERA	Isla de Flores
UY50040B.000	SEGUNDA	Puerto del Buceo
UY500041.005	CUARTA	Puerto de Montevideo
UY300050.003	CUARTA	Desde Montevideo hasta proximidades Punta Mocharife
UY50051B.000		Puerto Sauce
UY400051.000		Desde Punta del Rosario hasta Barra Riachuelo
UY500052.006	SEGUNDA	Puerto de Colonia del Sacramento desde Punta Riachuelo hasta Islas Hornos
UY300060.001	SÉPTIMA	Desde Puerto de Colonia del Sacramento hasta Puerto de Nueva Palmira
RÍO URUGUAY		
UY400701.001	TERCERA	Desde Km 3 al Km 18
UY50701A.000	TERCERA	Puerto de Nueva Palmira y Dársena Higueritas
UY400702.002	SEGUNDA	Desde el Km 19 al Km 41
UY50702A.002		Paso Márquez Inferior
UY50702B.002		Paso Márquez Medio
UY400703.002	TERCERA	Desde el Km 42 al Km 66 a Acceso a Villa Soriano
UY50703A.003		Paso Márquez Superior

AVISOS A LOS NAVEGANTES

II.5 CARTAS NÁUTICAS ELECTRÓNICAS (CNE/ENC)
CARTAS NAUTICAS ELECTRONICAS VIGENTES (CNE/ENC) PUBLICADAS POR SOHMA

CNE/ENC	EDICION	TITULO DE LA CARTA NAUTICA ELECTRONICA
RÍO URUGUAY		
UY50703B.002		Paso Punta Amarilla
UY50704A.003		Riacho Yaguarí
UY400705.002	SEGUNDA	Desde el Km 67 al Km 82
UY50705A.002		Paso Punta Caballos
UY400706.001	TERCERA	Desde Km 83 al Km 100
UY50706A.000	SEGUNDA	Puerto de Fray Bentos
UY50706B.001		Paso Barrizal
UY400801.001	SEGUNDA	Desde Km 101 hasta Km 112
UY400802.001	SEGUNDA	Desde Km 113 hasta Km 135
UY400803.001	SEGUNDA	Desde Km 136 hasta Km 157

CELDAS ACTUALIZADAS AL MES DE JULIO DE 2020

CNE/ENC	Nº AVISO ORIGINADOR
DISTRIBUCION IC - ENC	
UY500021.000	<i>Nueva Carta Náutica Electrónica</i>
UY500041.006	Cancelacion de Aviso Temporario *51/2019(T) - *37/2020(T)

PÁGINA EN BLANCO

CORRECCIONES A LAS PUBLICACIONES NÁUTICAS

FE DE ERRATAS DEL FOLLETO DE AVISOS A LOS NAVEGANTES

Sin novedad.

III.1 NUEVAS PUBLICACIONES

El Servicio de Oceanografía, Hidrografía y Meteorología de la Armada (SOHMA) ha editado la siguiente nueva Carta Náutica Electrónica (ENC):

- UY500021 "Terminal Petrolera. Desde Punta Maldonado hasta Punta José Ignacio"

The Oceanographic, Hydrographic and Meteorological Service of the Navy (SOHMA) has released the following new Electronic Navigational Chart (ENC):

- UY500021 "Terminal Petrolera. Desde Punta Maldonado hasta Punta José Ignacio"

III

CORRECCIONES A LAS PUBLICACIONES NÁUTICAS

III.2 LISTA DE FAROS

PUBLICACIÓN N° 5
(Edición 2017)

Sin novedad.

LISTADO DE CORRECCIONES

Año	Número de corrección (Folleto)
2018	N°01 (F6) - N°02 (F7) - N°03 (F8) - N°04 (F9) - N°05 (F10) - N°06 (F11) - N°07 (F12)
2019	N°08 (F1) - N°09 (F2) - N°10 (F3) - N°11 (F4) - N°12 (F6) - N°13 (F8) - N°14 (F9) - N°15(F10) - N°16 (F11)
2020	N°17 (F4) - N°18 (F5)

III

CORRECCIONES A LAS PUBLICACIONES NÁUTICAS

III.3 CATÁLOGO DE PUBLICACIONES NÁUTICAS

PUBLICACIÓN N° 2
(Edición 2016)

Corrección N° 15/2020:

- 1) Sustituir por nuevas páginas 15/16; 75/76, adjuntas al final de la Sección III.
Replace by new pages 15/16; 75/76, attached at the end of Section III.
- 2) Insertar nuevas páginas 76bis/76bis1, adjuntas al final de la Sección III.
Insert new pages 76bis/76bis1, attached at the end of Section III.

LISTADO DE CORRECCIONES

Año	Número de Aviso Definitivo
2016	*69 (F8) *92 (F11)
2017	*37 (F4) *75 (F10) *80 (F11)
	Número de corrección (Folleto)
2018	N°01 (F3) - N°02 (F6) - N°03 (F8) - N°04 (F9) - N°05 (F11)
2019	N°06 (F2) - N°07 (F3) - N°08 (F5) - N°09 (F6) - N°10 (F8) - N°11 (F9) - N°12 (F10)
2020	N°13 (F2) - N°14 (F5) - N°15 (F7)

III

CORRECCIONES A LAS PUBLICACIONES NÁUTICAS

III.4 LIBRO DE SÍMBOLOS Y ABREVIATURAS

PUBLICACIÓN N° 1
(Edición 2012)

Sin novedad.

LISTADO DE CORRECCIONES

Año	Número de Aviso Definitivo
2012	*91 (F11)
2017	*43 (F5)
Número de corrección (Folleto)	
2018	N°01 (F5)
2019	-
2020	-

III

CORRECCIONES A LAS PUBLICACIONES NÁUTICAS

III.5 OTRAS PUBLICACIONES (I.A.L.A., R.I.P.P.A., ETC)

SISTEMA DE BALIZAMIENTO MARÍTIMO I.A.L.A.
PUBLICACIÓN N° 7
(Edición 2016)

Sin novedad.

LISTADO DE CORRECCIONES

Año	Número de corrección (Folleto)
2018	N°1 (F8)
2019	-
2020	-

PÁGINA EN BLANCO

PÁGINAS A
SUSTITUIR EN
PUBLICACIONES
NÁUTICAS

PÁGINA EN BLANCO

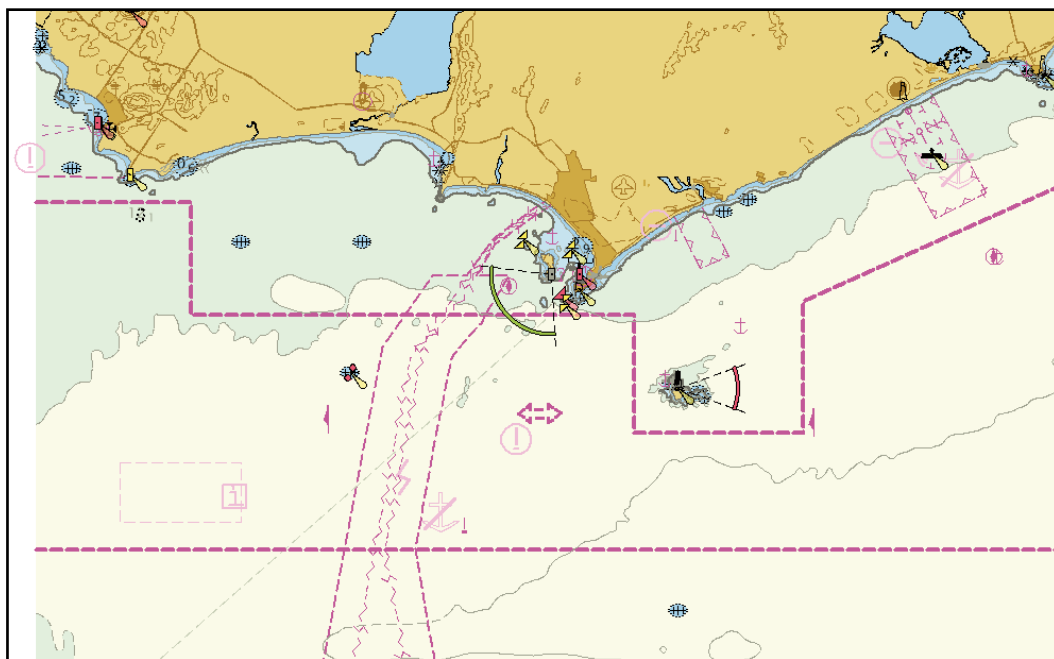
ORDENAMIENTO POR ZONA DE CARTAS NÁUTICAS

N°	TÍTULO (Tamaño en mm. alto x ancho)	ESCALA NATURAL	ÚLTIMA EDICIÓN	PÁGINA
<u>RÍO URUGUAY</u>				
703	Desde Puerto Aldao hasta Isla Lobos (348,6mm x 554,6mm)	1:40.000	2019	46
705	Desde Riacho Yaguarí hasta Paso Barrizal (349,4mm x 554,6mm)	1:40.000	2019	47
706	Desde Paso Barrizal hasta Puerto de Fray Bentos (346,2mm x 554,5mm)	1:40.000	2019	48
801	Desde Puerto de Fray Bentos hasta Paso Ñandubayzal (346,2mm x 554,5mm)	1:40.000	2013	52
802	Desde Paso Ñandubayzal hasta Paso Filomena Superior y Puerto de Nuevo Berlín (346,5mm x 554,5mm)	1:40.000	2013	53
803	Desde Km.135 hasta Paso San Genaro (347,3mm x 554,6mm)	1:40.000	2013	54
804	Desde Paso San Genaro hasta Paso Altos y Bajos y Puerto de San Javier (344,1mm x 554,5mm)	1:40.000	2013	55
805	Desde Paso Altos y Bajos hasta Paso Almirón Grande y Puerto de Concepción del Uruguay (344,8mm x 554,5mm)	1:40.000	2013	56
806	Desde Km.203 hasta Km.228 y Puerto de Paysandú (341,6mm x 554,5mm)	1:40.000	2013	57
901	Desde Km.203 hasta Km.228 y Puerto De Paysandú (341.6mm x 554.5mm)	1:40.000	2015	60
902	Desde Paso Perucho Verne hasta Km.250 (342.3mm x 554.4mm)	1:40.000	2015	61
903	Desde Km.250 hasta Islas Las Mellizas (343.0mm x 554.4mm)	1:40.000	2015	62
904	Desde Paso Sombrerito hasta Isla Dos Hermanas (344.6mm x 554.4mm)	1:40.000	2015	63
905	Desde Meseta De Artigas hasta Paso Yuqueri (344.3mm x 554.4mm)	1:40.000	2015	64
906	Desde Paso Corralito hasta Represa de Salto Grande (345.0mm x 554.4mm)	1:40.000	2015	65
930	Desde Puerto de Concordia hasta Puerto de Salto (554.8mm x 443.5mm)	1:10.000	2015	66
<u>RÍO NEGRO</u>				
721	Acceso a Villa Soriano (349mm x 554,6mm)	1:40.000	2019	66bis1

ORDENAMIENTO POR ZONA DE CELDAS ELECTRÓNICAS

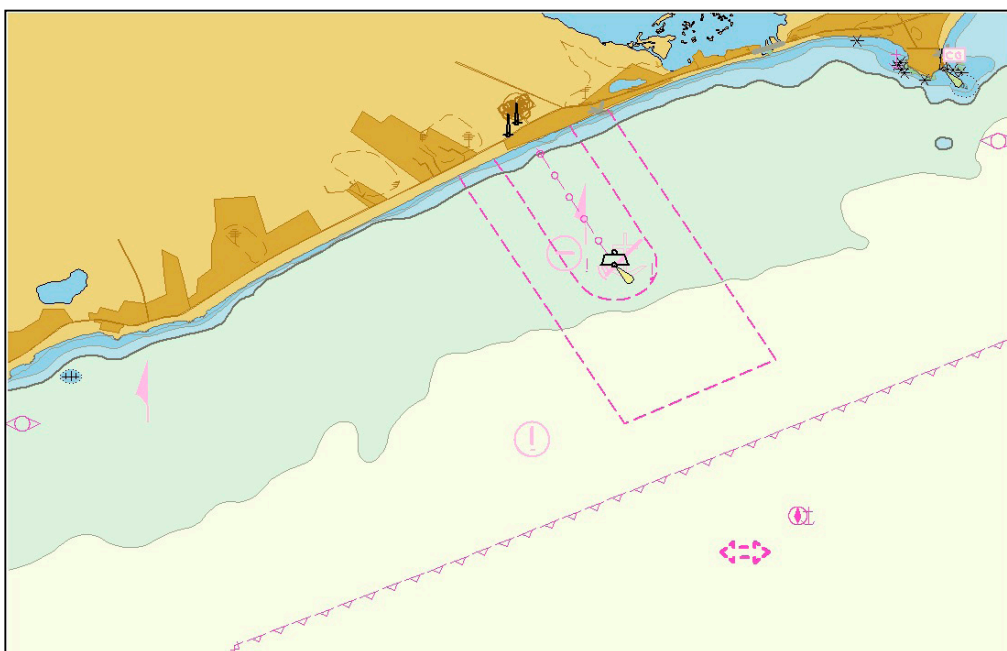
N°	TÍTULO	PÁGINA
UY200001	Aproximación al Río de la Plata	69
UY300003	Desde Arroyo Chuy hasta Montevideo	70
UY40003A	La Coronilla	71
UY40003B	Cabo Castillos y Cabo Polonio	72
UY500019	Puerto la Paloma desde Punta Rubia hasta Cabo Santa María	73
UY60031A	Puerto de Punta del Este	74
UY400020	Aproximación a Bahía de Maldonado desde Punta José Ignacio hasta Piriápolis	75
UY500021	Terminal Petrolera. Desde Punta Maldonado hasta Punta José Ignacio	76
UY500031	Bahía de Maldonado e Isla de Lobos	76bis
UY50031B	Punta Ballena	77
UY60032A	Puerto de Piriápolis	78
UY500032	Puerto de Piriápolis desde Punta Rasa hasta Punta de los Burros	79
UY400030	Desde Punta Ánimas hasta Atlántida	80
UY50040A	Isla de Flores	81
UY50040B	Puerto del Buceo	82
UY400040	Aproximación al Puerto de Montevideo desde Isla de Flores hasta Banco de Santa Lucía	83
UY500041	Puerto de Montevideo	84
UY300050	Desde Montevideo hasta proximidades Punta Mocharife	85
UY50051B	Puerto Sauce	86
UY400051	Desde Punta del Rosario hasta Barra Riachuelo	86bis
UY500052	Puerto de Colonia del Sacramento desde Punta Riachuelo hasta Islas Hornos	86bis1
UY300060	Desde Puerto de Colonia del Sacramento hasta Puerto de Nueva Palmira	87
UY400701	Desde Km 3 al Km 18	88
UY50701A	Puerto de Nueva Palmira y Dársena Higuieritas	89
UY400702	Desde el Km 19 al Km 41	90
UY50702A	Paso Márquez Inferior	90bis
UY50702B	Paso Márquez Medio	90bis1
UY400703	Desde el Km 42 al Km 66 a Acceso a Villa Soriano	91
UY50703A	Paso Márquez Superior	92
UY50703B	Paso Punta Amarilla	92bis
UY50704A	Riacho Yaguarí	92bis1
UY400705	Desde el Km 67 al Km 82	93
UY50705A	Paso Punta Caballos	94
UY400706	Desde Km 83 al Km 100	94bis
UY50706A	Puerto de Fray Bentos	94bis1
UY50706B	Paso Barrizal	94bis2
UY400801	Desde el Km 101 al Km 112	95
UY400802	Desde el Km 113 al Km 135	96
UY400803	Desde el Km 136 al Km 157	96bis

CELDA-UY400020



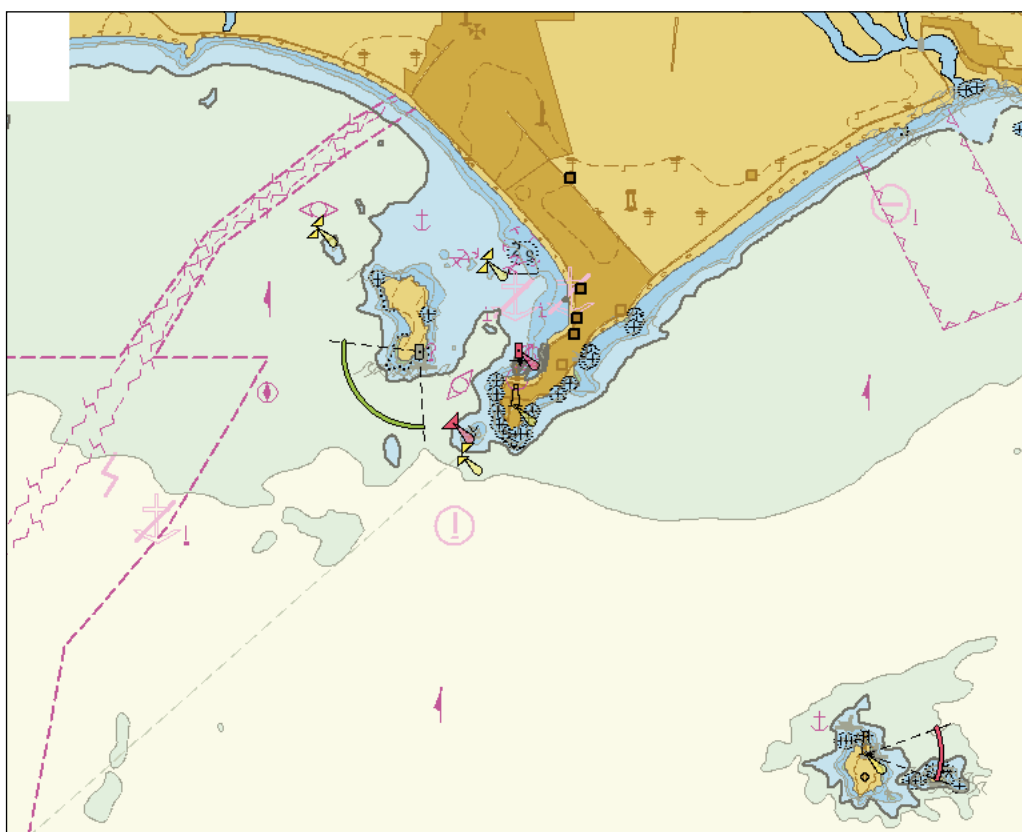
ZONA	<i>Océano Atlántico Sur y Río de la Plata</i>
Denominación de la celda	<i>Aproximación a Bahía de Maldonado desde Punta José Ignacio hasta Piriápolis</i>
Propósito	<i>Aproximación</i>
Coordenadas extremas	<i>35°11'00" S 34°48'30" S 055°19'30" W 054°37'00" W</i>
Accidentes geográficos y/o marítimos	<i>Sierra de la Ballena, Cerro de las Espinas, Cerro del Toro, Cerro del Tambo, Cerro del Indio, Cerro Don Tío, Cerro Pan de Azúcar, Cerro San Antonio, Sierra de las Palmas, Sierra de las Ánimas, Sierra de la Ballena, Cerro de los Burros, Laguna José Ignacio, Laguna del Barro, Laguna del Diario, Arroyo Maldonado, Laguna del Sauce, Arroyo del Potrero, Arroyo de la Barra Falsa, Punta José Ignacio, Punta Piedras, Punta Manantiales, Punta Maldonado, Punta de la Barra, Punta del Vapor, Punta del Chileno, Punta Ballena, Punta Rasa, Punta Negra, Punta Imán, Punta de los Burros, Isla de Lobos, Isla Gorriti, Océano Atlántico Sur, Río de la Plata, Océano Atlántico Sur, Bajo Didy, Bajo Ladas, Bajo de Lobos, Bajo del Sargo, Banco Ready, Banco Silvia, Bajo del Este, Banco Nuevo, Bajo Mostin, Bajo de los Banquitos, Bajo El Monarca, Bajo de La Ballena, Bahía de Maldonado, Ensenada del Potrero, Canal de Lobos, Restinga Playa Verde, Boca Chica, Boca Grande.</i>

CELDA-UY500021



ZONA	Océano Atlántico
Denominación de la celda	Océano Atlántico. Terminal Petrolera. Desde Punta Maldonado hasta Punta José Ignacio
Propósito	Puerto
Coordenadas extremas	34°59'00" S 34°50'00" S 054°51'00" W 054°37'00" W
Accidentes geográficos y/o marítimos	Bajo Ladas, Bajo Didy, Punta José Ignacio, Terminal del Este, Punta Piedras, Punta Manantiales, Punta Maldonado, Punta de la Barra.

CELDA-UY500031



ZONA	<i>Océano Atlántico y Río de la Plata</i>
Denominación de la celda	<i>Bahía de Maldonado e Isla de Lobos</i>
Propósito	<i>Puerto</i>
Coordenadas extremas	<i>35°02'18" S 34°54'18" S 056°03'06" W 054°37'00" W</i>
Accidentes geográficos y/o marítimos	<i>Puerto de Punta del Este, Puerto Cañón, Puerto Jardín, Punta Maldonado, Punta de la Barra, Punta del Este, Punta del Vapor, Punta Las Salinas, Punta Britos, Punta del Chileno, Arroyo Maldonado, Playa de la Barra, Playa San Rafael, Playa Brava, Playa Mansa, Playa Las Delicias, Playa de la Gruta, Playa Honda, Isla de Lobos, Isla Gorriti, Océano Atlántico Sur, Canal de Lobos, Bajo de Lobos, Bajo del Sargo, Banco Ready, Río de la Plata, Bahía de Maldonado, Banco Silvia, Banco Nuevo, Bajo del Este, Bajo Mostin, Bajo Los Banquitos, Bajo del Monarca, Bajo La Ballena, Boca Grande, Boca Chica.</i>

RADIOAVISOS NÁUTICOS

Vigentes al 31 julio de 2020.-

0317.20 RÍO DE LA PLATA
 ANTEPUERTO DE MONTEVIDEO
 Semihundido B/KS "SUR ESTE 709" 6KSB en 34°54'08 S 056°13'40 W.
 Se recomienda navegar con precaución en la zona.

Anula Aviso N° 0316.20

RÍO DE LA PLATA
 ANTEPUERTO DE MONTEVIDEO
 Semi-sunken B/KS "SUR ESTE 709" 6KSB in 34°54'08 S 056°13'40 W.
 Mariners are advised navigate with caution in the zone.

Notice N° 0316.20, cancelled

0326.20 RÍO DE LA PLATA
 EMBARCACIÓN HUNDIDA
 Entre Cuchilla Alta y Santa Lucía del Este, aproximadamente una milla y media de la costa fue reportada embarcación (E/D) "BRAIAN" Mat. 747, semihundida. Características: Eslora 4.65 mts., Manga 1.57 mts., Puntal 0.63 mts. Sin afectar la navegacion.

Anula Aviso N° 0251.20

RÍO DE LA PLATA
 SUNKEN HULL
 Between Cuchilla Alta and Santa Lucía del Este, approximately one and a half miles from the coast, vessel (E/D) "BRAIAN" Mat 747 reported semi-sunken. Characteristics: Length 4.65 mts., Beam 1.57 mts., Clearance 0.63 mts. Without affecting navigation.

Notice N° 0251.20, cancelled

0332.20 RÍO DE LA PLATA
 PUNTA BRAVA
 Por tareas de construcción de nueva terminal portuaria, se han instalado nuevos servicios de balizamiento fondeados en:

1. 34°55'53" S 056°09'43" W
2. 34°55'53" S 056°09'53" W
3. 34°56'07" S 056°09'46" W

Y por Boyarín Especial en 34°56'00" S 056°09'53" W con las siguientes características:

- Destellos amarillos cada 5 segundos
- Alcance Nominal 1 Milla Náutica

Navegar con precaución en la zona.

Anula Aviso N° 0264.20

RÍO DE LA PLATA
 PUNTA BRAVA
 Due to the construction of a new port terminal, established new beaconing services anchored in:

1. 34°55'53" S 056°09'43" W
2. 34°55'53" S 056°09'53" W
3. 34°56'07" S 056°09'46" W

And Special Buoy established on 34°56'00" S 056°09'53" W with the following characteristics:

- Yellow flash 5 seconds
- Range 1 Nautical Mile

Mariners are advised navigate with precaution in the zone.

Notice 0264.20, cancelled

RADIOAVISOS NÁUTICOS

Vigentes al 31 julio de 2020.-

0343.20 RÍO URUGUAY

PUERTO DE PAYSANDÚ

Se informa a los navegantes que fue detectado bajo fondo rocoso y estructuras metálicas a su alrededor en 32°18'51.7" S 058°06'14.7" W (posición aproximada).

Asimismo se informa que la profundidad aproximada es de 1.0 metros respecto del cero de la escala del Puerto de Paysandú.

Por mas infomación comunicarse con Control Paysandú.

Anula Aviso N° 0269.20

RÍO URUGUAY

PAYSANDÚ HARBOR

Mariners are informed that it was detected under a rocky bottom and metallic structures around it at 32°18'51.7 "S 058°06'14.7" W (approximate position).

It is also reported that the approximate depth is 1.0 meters with respect to the zero of the scale of the harbor of Paysandú.

For more information contact Control Paysandú.

Notice N° 0269.20, cancelled.

0344.20 RÍO DE LA PLATA

PIEDRAS DE CAPURRO

Por tareas de construcción de la nueva terminal portuaria, se han instalado nuevos servicios de balizamiento, con las siguientes características:

- Color amarillo
- Destellos amarillos cada 4 segundos
- Alcance 1 Milla Náutica

Fondeados en:

1. 34°52.962' S 056°13.467' W
2. 34°53.052' S 056°13.273' W
3. 34°53.000' S 056°13.149' W

Navegar con precaución en la zona.

Anula Aviso N° 0333.20

RÍO DE LA PLATA

PIEDRAS DE CAPURRO

Due to the construction of a new port terminal, established new beaconing services with the following characteristics:

- Yellow colour
- Yellow flashes 4 seconds
- Range 1 Nautical Mile

Anchored on:

1. 34°52.962' S 056°13.467' W
2. 34°53.052' S 056°13.273' W
3. 34°53.000' S 056°13.149' W

Mariners are advised navigate with precaution in the zone.

Notice 0333.20, cancelled

RADIOAVISOS NÁUTICOS

Vigentes al 31 julio de 2020.-

0373.20 OCEANO ATLÁNTICO
 NOVEDADES DE BALIZAMIENTO
 PUERTO LA PALOMA
 N° 0025 - Boya Cardinal Sur "Bajo 18 de Julio", falta
 BAJO SAN JORGE
 N° 0105 - Boya San Jorge Peligro Aislado, corrida

Anula Aviso N° 0280.20

ATLANTIC OCEAN
 BUOYAGE NEWS
 LA PALOMA HARBOR
 N° 0025 - South Cardinal Buoy "Bajo 18 de Julio", missing
 BAJO SAN JORGE
 N° 0105 - Isolated Danger Buoy San Jorge, moved

Notice N° 0280.20, cancelled.

0379.20 RÍO URUGUAY
 NOVEDADES DE BALIZAMIENTO
 Como complemento al Aviso Temporario *68/2019(t) se informan las siguientes novedades de balizamiento:

- Boya Km 107.2 Lateral Babor, corrida (47 mts al SSW) y apagada
- Boya Km 115.6 Lateral Babor, luz no confiable (destellos irregulares)
- Boya Km 118.5 Lateral Babor, apagada
- Boya Km 120.3 Lateral Estribor, apagada
- Boya Km 121.3 Lateral Estribor, apagada
- Boya Km 123 Lateral Babor, apagada
- Boya Km 142 Lateral Estribor, apagada
- Boya Km 152.5 Lateral Babor, apagada
- Boya Km 156.2 Lateral Babor, luz no confiable (luz débil)
- Boya Km 174.3 Lateral Babor, apagada
- Boya Km 175.8, Lateral Estribor, apagada
- Boya Km 176.8, Lateral Estribor, luz no confiable (destellos irregulares)
- Boya Km 179.2 Lateral Estribor, corrida (217 mts al S) y apagada
- Boya Km 182.4 Lateral Babor, apagada
- Boya Km 184.1 Lateral Estribor, apagada

Anula Aviso N° 0331.20

RÍO URUGUAY
 BUOYAGE NEWS

As a complement to the Temporary Notice *68/2019 (T) the following buoyage news are informed:

- Port Hand Buoy Km 107.2, moved (47 mts to SSW) and unlit
- Port Hand Buoy Km 115.6, light unreliable (irregular flashes)
- Port Hand Buoy Km 118.5, unlit
- Starboard Hand Buoy Km 120.3, unlit
- Starboard Hand Buoy Km 121.3, unlit
- Port Hand Buoy Km 123, unlit
- Starboard Hand Buoy Km 142, unlit
- Port Hand Buoy Km 152.5, unlit
- Port Hand Buoy Km 156.2, light unreliable (weak flashes)
- Port Hand Buoy Km 174.3, unlit
- Starboard Hand Buoy Km 175.8, unlit
- Starboard Hand Buoy Km 176.8, light unreliable (irregular flashes)

RADIOAVISOS NÁUTICOS

Vigentes al 31 julio de 2020.-

- Starboard Hand Buoy Km 179.2, moved (217 mts to S) and unlit
- Port Hand Buoy Km 182.4, unlit
- Starboard Hand Buoy Km 184.1, unlit

Notice N° 0331.20, cancelled

0402.20 RÍO DE LA PLATA

NOVEDADES DE BALIZAMIENTO

Novedades actualizadas: Señal N° 4045

CANAL ACCESO PUERTO DE MONTEVIDEO

N°1160 - Boya Aguas Seguras Km 42.4, sistema racon no operativo

N°1170 - Boya Lateral Estribor Km 39, corrida 0.25 MN al E, en 35°03.17' S 055°53.28' W

N°1285 - Boya Eje Km 9.35 Aguas Seguras, racon fuera de servicio

N°1390 - Boya Lateral Babor Espigón "B", retirada temporalmente a cabecera de Muelle "A"

CANAL DE ACCESO A DÁRSENA LA TEJA

N°1435 - Boya Veril Este Lateral Estribor, corrida 80 mts al E

CANAL DE ACCESO ARROYO CONCHILLAS O SAN FRANCISCO

N°1910 - Boyarín N°3 Lateral Estribor, falta

CANAL SANTO DOMINGO

N°1960 - Boyarin N° 14 Lateral Babor, falta

CANAL CAMACHO

N°2120 - Boya Par N° 1 Lateral Estribor, falta

N°2125 - Boyarín Par N° 1 Lateral Babor, falta

N°2130 - Boyarín N° 2 Lateral Estribor, falta

N°2140 - Boyarín Par N° 4 Lateral Estribor, falta

N°2150 - Boyarín N° 5 Lateral Estribor, falta

N°2155 - Boyarín N° 6 Lateral Estribor, falta

N°2165 - Boyarín Par N° 7 Lateral Babor, falta

N°2170 - Boyarín N° 8 Lateral Estribor, falta

N°2175 - Boyarín N° 9 Lateral Estribor, falta

N°2205 - Boyarín N° 14 Lateral Estribor, falta

N°2210 - Boyarín N° 15 Lateral Estribor, falta

N°2215 - Boyarín N° 16 Lateral Estribor, falta

N°2230 - Boyarín N° 19 Lateral Estribor, falta

N°2240 - Boya Par N° 20 Lateral Babor, falta

N°2265 - Boyarín Par N° 24 Lateral Babor, falta

CANAL PUNTA INDIO

N°3045 - Boya Par Km 227 Lateral Babor, falta (se encuentra encuentra varada en playa cercana a Parque Roosevelt, sin equipo luminico)

CANAL INTERMEDIO

N°3470 - Boya N°33 (Km 105) Aguas Seguras, apagada

PASO BANCO CHICO

N°3530 - Boya Par Km 73.6 Lateral Estribor, apagada

GASODUCTO

N°5065 - Boya Gasoducto Km 12 Especial, falta

LÍMITE EXTERIOR

N°6375 - Boya Oceanográfica, falta

Anula Aviso N° 0401.20

RADIOAVISOS NÁUTICOS

Vigentes al 31 julio de 2020.-

**RÍO DE LA PLATA
BUOYAGE NEWS**

New updates: Signal N° 4045

ACCESS CHANNEL TO MONTEVIDEO HARBOR

N°1160 - Safe Water Buoy Km 42.4, Racon system inoperative

N°1170 - Starboard Hand Buoy Km 39, moved 0.25 MN to E, in position 35°03.17' S 055°53.28' W

N°1285 - Safe Water Buoy Km 9.35, Racon system inoperative

N°1390 - Port Hand Buoy Dock "B", temporarily removed to Dock "A"

ACCESS CHANNEL TO DÁRSENA LA TEJA

N°1435 - Starboard Hand Buoy "Veril Este", moved 80 mts to E

ACCESS CHANNEL TO ARROYO CONCHILLAS O SAN FRANCISCO

N°1910 - Starboard Hand Buoy N°3, missing

CANAL CAMACHO

N°2120 - Starboard Hand Buoy N° 1, missing

N°2125 - Port Hand Buoy N° 1, missing

N°2130 - Starboard Hand Buoy N° 2, missing

N°2140 - Starboard Hand Buoy N° 4, missing

N°2150 - Starboard Hand Buoy N° 5, missing

N°2155 - Starboard Hand Buoy N° 6, missing

N°2165 - Port Hand Buoy N° 7, missing

N°2170 - Starboard Hand Buoy N° 8, missing

N°2175 - Starboard Hand Buoy N° 9, missing

N°2205 - Starboard Hand Buoy N° 14, missing

N°2210 - Starboard Hand Buoy N° 15, missing

N°2215 - Starboard Hand Buoy N° 16, missing

N°2230 - Starboard Hand Buoy N° 19, missing

N°2240 - Port Hand Buoy N° 20, missing

N°2265 - Port Hand Buoy N° 24, missing

CANAL PUNTA INDIO

N°3045 - Port Hand Buoy Km 227, missing (aground on the coast near of Parque Roosevelt, without light)

CANAL INTERMEDIO

N°3470 - Safe Water Buoy N°33 (Km 105), unlit

PASO BANCO CHICO

N°3530 - Starboard Hand Buoy Km 73.6, unlit

GASODUCTO

N°5065 - Special Buoy Gasoducto Km 12, missing

EXTERIOR LIMIT

N°6375 - Oceanographic Buoy, missing

Notice N° 0401.20, cancelled

0404.20 RÍO URUGUAY**NOVEDADES DE BALIZAMIENTO**

Novedades actualizadas: Señal N° 9525

ACCESO A RÍO PARANÁ BRAVO

N° 9010 – Boya Par Km 138 Lateral Babor, corrida (95 mts al NW) y luz no confiable (destellos débiles)

N° 9015 – Boya Km 138.5 Lateral Babor, corrida (103 mts al NNE)

N° 9020 – Boya Km 139 Lateral Estribor, corrida (74 mts al E)

MUELLE ONTUR

N° 9065 – Baliza Cabecera Norte Km 4.9, apagada

N° 9070 – Baliza Duque de Alba Km 5.0, apagada

RADIOAVISOS NÁUTICOS

Vigentes al 31 julio de 2020.-

PUNTA CARBÓN

Nº 9115 – Boya Km 8.6 Punta Carbón Lateral Babor, apagada

PROXIMIDADES ARROYO DE LA AGRACIADA

Nº 9135 – Boya Km 18.4 Lateral Babor, apagada

Nº 9160 – Boya Km 21.4 Canal de la Agraciada Lateral Estribor, apagada

ZONA DE ALIJO Y COMPLEMENTO DE CARGA NORTE

Nº 9195 – Boya Especial de Amarre NW W1, apagada

Nº 9200 – Boya Especial de Amarre NE W2, apagada

Nº 9205 – Boya Especial de Amarre Sur W3, apagada

CANAL MÁRQUEZ

Nº 9210 – Boya Km 29.2 Lateral Babor, apagada y corrida 8 mts al W

Nº 9225 – Boya Km 30.4 Lateral Babor, corrida 18 mts al NE

Nº 9235 – Boya Km 34.3 Lateral Babor, falta

PASO MÁRQUEZ

Nº 9255 – Boya Intramar IV Km 36.2 Peligro Aislado, luz no confiable

Nº 9260 – Boya Km 36.7 Lateral Estribor, apagada y semihundida

Nº 9280 – Boya Par Km 38.1 Lateral Babor, apagada

Nº 9315 – Boya Km 41.3 Lateral Babor, apagada

Nº 9325 – Boya Km 43.4 Lateral Estribor, apagada y corrida 25 mts al SW

PASO PUNTA AMARILLA

Nº 9355 – Boya Km 49.1 Lateral Estribor, falta

Nº 9360 – Boya Km 49.8 Lateral Babor, apagada

Nº 9380 – Boya Km 53.6 Lateral Babor, falta

Nº 9405 – Boya Km 54.6 Lateral Babor, apagada

CANAL DE LAS TARANTANAS

Nº 9415 – Boya Km 58.4 María Celia Peligro Aislado, apagada y corrida (120 mts al SW)

ISLA LOBOS CHICA

Nº 9445 – Boya Km 64.3 Lateral Estribor, apagada y corrida (59 mts al S)

CANAL PRINCIPAL

Nº 9460 – Boya Km 68.3 Lateral Babor, falta

Nº 9470 – Boya Km 70.3 Lateral Babor, falta

PASO PUNTA CABALLOS

Nº 9480 – Boya Km 73.8 Lateral Babor, apagada

Nº 9500 – Boya Km 75 Lateral Babor, apagada

Nº 9505 – Boya Km 76.3 Chata Nº 17 Peligro Aislado, apagada

CANAL DE LOS INGLESES

Nº 9515 – Boya Km 77.6 Lateral Estribor, apagada

Nº 9520 – Boya Km 78.8 Lateral Estribor, luz no confiable

Nº 9525 – Boya Km 80 Lateral Babor, apagada y corrida (encontrándose en 33°14.32'S 058° 24.79' W)

Nº 9535 – Boya Km 83.2 Lateral Estribor, corrida 180 mts al E y apagada

Nº 9540 – Boya Km 84.8 Lateral Estribor, falta

PASO BARRIZAL

Nº 9555 – Boya Km 87.2 Lateral Babor, apagada

Nº 9560 – Boya Km 88.4 Lateral Babor, apagada

Nº 9570 – Boya T8U Especial, apagada

Nº 9575 – Boya Km 89.5 Lateral Babor, apagada

Nº 9590 – Boya T7A Especial, corrida (130 mts al SSW)

CANAL DE LA BARRA (ACCESO AL RIACHO GUALEGUAYCHÚ)

Nº 9595 – Boya Km 94.3 Entrada Río Gualeguaychú Canal Principal Estribor, falta

PROXIMIDADES PUNTA RÍOS

Nº 9640 – Boya Km 94.2 Doña Teodolina Peligro Aislado, falta

RADIOAVISOS NÁUTICOS

Vigentes al 31 julio de 2020.-

PROXIMIDADES PUERTO DE FRAY BENTOS

Nº 9715 – Boya T5U Especial, apagada y corrida (38 mts al W)

PUENTE INTERNACIONAL LIBERTADOR GENERAL SAN MARTÍN

Nº 9750 – Boya Par Km 104.2 Lateral Babor, corrida (115 mts al NNW)

Nº 9755 – Boya Par Km 104.2 Lateral Estribor, apagada y corrida (322 mts al SW)

Nº 9760 – Boya Par Km 105.4 Lateral Babor, corrida (251 mts al W)

Nº 9765 – Boya Par Km 105.4 Lateral Estribor, corrida (246 mts al SSW) y luz no confiable

CANAL M'BOPICUÁ

Nº 9790 – Boya T3U Especial, apagada y corrida (45 mts al SSW)

PASO ABRIGO

Nº 9830 – Boya T3A Especial, apagada

Nº 9840 – Boya Km 108.9 Lateral Babor, apagada

PASO ÑANDUBAYZAL

Nº 9855 – Boya Km 111.9 Lateral Estribor, apagada

CANAL DE LA FILOMENA

Nº 9940 – Boya Km 125.6 Lateral Estribor, apagada

Nº 9950 – Boya Km 128.4 Lateral Babor, apagada

Nº 9960 – Boya Km 131.6 Lateral Babor, apagada

Nº 9970 – Boya Km 135.8 Lateral Babor, apagada

PASO MONTAÑA

Nº 10200 – Boya Km 167.3 Lateral Estribor, apagada y corrida (75 mts al S)

Nº 10205 – Boya Par Km 167.7 Lateral Estribor, corrida (63 mts al S)

Nº 10210 – Boya Par Km 167.7 Lateral Babor, luz no confiable (luz fija)

Nº 10215 – Boya Km 168.8 Lateral Babor, apagada y corrida (58 mts al S)

Nº 10220 – Boya Km 169.6 Lateral Estribor, apagada

Nº 10230 – Boya Km 170.6 Lateral Babor, apagada

CANAL DE ACCESO PUERTO CONCEPCIÓN DEL URUGUAY

Nº 10355 – Boya Km 0.800 Lateral Babor, corrida (157 mts al S) y luz no confiable (luz fija)

PUENTE INTERNACIONAL GENERAL ARTIGAS

Nº 10585 – Boya Par Km 211.7 Lateral Estribor, apagada y corrida (1134 mts al S)

Nº 10590 – Boya Par Km 211.7 Lateral Babor, apagada y corrida (717 mts al S)

Nº 10600 – Boya Par Km 213 Lateral Estribor, apagada y corrida (4.5 Millas náuticas al S)

Nº 10605 – Boya Par Km 213 Lateral Babor, apagada y corrida (462 mts al S)

PASO SAN FRANCISCO

Nº 10640 – Boya Km 218.7 Peligro Aislado, falta

Nº 10655 – Boya Km 219.8 Lateral Estribor, falta

ISLA DEL QUEGUAY GRANDE

Nº 10665 – Boya Km 221.7 Lateral Estribor, apagada y corrida (160 mts al SE)

Nº 10680 – Boya Km 226.1 Peligro Aislado, falta

PASO PERUCHO VERNE

Nº 10710 – Boya Km 230.8 Lateral Estribor, corrida (70 mts al SSW)

Nº 10715 – Boya Km 234 Lateral Estribor, corrida (235 mts al S)

PASO GRASERÍA

Nº 10730 – Boya Km 242.6 Lateral Babor, falta

PASO CANCHA SECA

Nº 10800 – Boya Km 256.8 Lateral Estribor, falta

PASO SAN JOSÉ

Nº 10840 – Boya Km 273.1 Lateral Estribor, corrida (55 mts al SW)

RADIOAVISOS NÁUTICOS

Vigentes al 31 julio de 2020.-

PASO GUAVIYÚ

- Nº 10885 – Boya Par Km 282.6 Lateral Estribor, falta
- Nº 10925 – Boya Km 284.5 Lateral Estribor, corrida (60 mts al SSW)
- Nº 10965 – Boya Par Km 293.3 Lateral Babor, corrida (95 mts al SE)
- Nº 10970 – Boya Par Km 293.3 Lateral Estribor, corrida (100 mts al E)
- Nº 10985 – Boya Km 297.9 Lateral Estribor, corrida (55 mts al E)

PASO HERVIDERO

- Nº 11000 – Boya Km 304.5 Lateral Babor, falta
- Nº 11005 – Boya Km 305.2 Peligro Aislado, falta
- Nº 11010 – Boya Km 305.7 Lateral Babor, corrida (1100 mts al SSE)
- Nº 11015 – Boya Km 307.4 Lateral Babor, corrida (860 mts al NE)
- Nº 11020 – Boya Km 308 Lateral Babor, corrida (640 mts al SE)
- Nº 11025 – Boya Km 308.2 Lateral Estribor, corrida (175 mts al E)

PASO YUQUERÍ

- Nº 11095 – Boya Km 326.1 Lateral Estribor, corrida (80 mts al SW)

PASO CORRALITO

- Nº 11125 – Boya Par Km 329 Lateral Estribor, corrida (50 mts al SW)
- Nº 11145 – Boya Km 330 Lateral Babor, falta

PASO LA CABALLADA

- Nº 11200 – Boya Km 332.2 Lateral Estribor, falta

Anula Aviso Nº 0403.20

RÍO URUGUAY**BUOYAGE NEWS**

New update: Signal Nº 9525

RÍO PARANÁ BRAVO ACCESS

- Nº 9010 – Port Hand Buoy Km 138, moved (95 mts to NW) and light unreliable (weak flashes)
- Nº 9015 – Port Hand Buoy Km 138.5, moved (103 mts to NNE)
- Nº 9020 – Starboard Hand Buoy Km 139, moved (74 mts to E)

ONTUR DOCK

- Nº 9065 – Beacon Cabecera Norte Km 4.9, unlit
- Nº 9070 – Beacon Duque de Alba Km 5.0, unlit

PUNTA CARBÓN

- Nº 9115 – Port Hand Buoy Km 8.6 Punta Carbón, unlit

ARROYO DE LA AGRACIADA VICINITY

- Nº 9135 – Port Hand Buoy Km 18.4, unlit
- Nº 9160 – Starboard Hand Buoy Km 21.4 Canal de la Agraciada, unlit

ZONA DE ALIJO Y COMPLEMENTO DE CARGA NORTE

- Nº 9195 – Mooring Special Buoy NW W1, unlit
- Nº 9200 – Mooring Special Buoy NE W2, unlit
- Nº 9205 – Mooring Special Buoy Sur W3, unlit

CANAL MÁRQUEZ

- Nº 9210 – Port Hand Buoy Km 29.2, unlit y moved 8 mts to W
- Nº 9225 – Port Hand Buoy Km 30.4, moved 18 mts to NE
- Nº 9235 – Port Hand Buoy Km 34.3, missing

PASO MÁRQUEZ

- Nº 9255 – Isolated Danger Buoy Intramar IV Km 36.2, light unreliable
- Nº 9260 – Starboard Hand Buoy Km 36.7, unlit and damaged
- Nº 9280 – Port Hand Buoy Km 38.1, unlit
- Nº 9315 – Port Hand Buoy Km 41.3, unlit
- Nº 9325 – Starboard Hand Buoy Km 43.4, unlit y moved 25 mts to SW

RADIOAVISOS NÁUTICOS

Vigentes al 31 julio de 2020.-

PASO PUNTA AMARILLA

- Nº 9355 – Starboard Hand Buoy Km 49.1, missing
- Nº 9360 – Port Hand Buoy Km 49.8, unlit
- Nº 9380 – Port Hand Buoy Km 53.6, missing
- Nº 9405 – Port Hand Buoy Km 54.6, unlit

CANAL DE LAS TARANTANAS

- Nº 9415 – Isolated Danger Buoy Km 58.4 María Celia, unlit and moved (120 mts to SW)

LOBOS CHICA ISLAND

- Nº 9445 – Starboard Hand Buoy Km 64.3, unlit and moved (59 mts to S)

CANAL PRINCIPAL

- Nº 9460 – Port Hand Buoy Km 68.3, missing
- Nº 9470 – Port Hand Buoy Km 70.3, missing

PASO PUNTA CABALLOS

- Nº 9480 – Port Hand Buoy Km 73.8, unlit
- Nº 9500 – Port Hand Buoy Km 75, unlit
- Nº 9505 – Isolated Danger Buoy Km 76.3 Chata Nº 17, unlit

CANAL DE LOS INGLESES

- Nº 9515 – Starboard Hand Buoy Km 77.6, unlit
- Nº 9520 – Starboard Hand Buoy Km 78.8, light unreliable
- Nº 9525 – Port Hand Buoy Km 80, moved, being found 33°14.32' S 058°24.79' W
- Nº 9535 – Starboard Hand Buoy Km 83.2, moved 180 mts to E and unlit
- Nº 9540 – Starboard Hand Buoy Km 84.8, missing

PASO BARRIZAL

- Nº 9555 – Port Hand Buoy Km 87.2, unlit
- Nº 9560 – Port Hand Buoy Km 88.4, unlit
- Nº 9570 – Special Buoy T8U, unlit
- Nº 9575 – Port Hand Buoy Km 89.5, unlit
- Nº 9590 – Special Buoy T7A, moved (130 mts to SSW)

CANAL DE LA BARRA (ACCESS TO RIACHO GUALEGUAYCHÚ)

- Nº 9595 – Preferred Channel to Starboard Buoy Km 94.3 Entrada Río Gualeguaychú, missing

PUNTA RÍOS VICINITY

- Nº 9640 – Isolated Danger Buoy Km 94.2 Doña Teodolina, missing

FRAY BENTOS HARBOR VICINITY

- Nº 9715 – Special Buoy T5U, unlit and moved (38 mts to W)

INTERNATIONAL BRIDGE LIBERTADOR GENERAL SAN MARTÍN

- Nº 9750 – Port Hand Buoy Km 104.2, moved (115 mts to NNW)
- Nº 9755 – Starboard Hand Buoy Km 104.2, unlit and moved (322 mts to SW)
- Nº 9760 – Port Hand Buoy Km 105.4, moved (251 mts to W)
- Nº 9765 – Starboard Hand Buoy Km 105.4, moved (246 mts to SSW) and light unreliable (weak flashes)

CANAL M'BOPICUÁ

- Nº 9790 – Special Buoy T3U, unlit and moved (45 mts to SSW)

PASO ABRIGO

- Nº 9830 – Special Buoy T3A, unlit
- Nº 9840 – Port Hand Buoy Km 108.9, unlit

PASO ÑANDUBAYZAL

- Nº 9855 – Starboard Hand Buoy Km 111.9, unlit

RADIOAVISOS NÁUTICOS

Vigentes al 31 julio de 2020.-

CANAL DE LA FILOMENA

- Nº 9940 – Starboard Hand Buoy Km 125.6, unlit
- Nº 9950 – Port Hand Buoy Km 128.4, unlit
- Nº 9960 – Port Hand Buoy Km 131.6, unlit
- Nº 9970 – Port Hand Buoy Km 135.8, unlit

PASO MONTAÑA

- Nº 10200 – Starboard Hand Buoy Km 167.3, unlit and moved (75 mts to S)
- Nº 10205 – Starboard Hand Buoy Km 167.7, moved (63 mts to S)
- Nº 10210 – Port Hand Buoy Km 167.7, light unreliable (fixed light)
- Nº 10215 – Port Hand Buoy Km 168.8, unlit and moved (58 mts to S)
- Nº 10220 – Starboard Hand Buoy Km 169.6, unlit
- Nº 10230 – Port Hand Buoy Km 170.6, unlit

ACCESS CHANNEL TO CONCEPCIÓN DEL URUGUAY HARBOR

- Nº 10355 – Port Hand Buoy Km 0.800, moved (157 mts to S) and light unreliable (fixed light)

INTERNATIONAL BRIDGE GENERAL ARTIGAS

- Nº 10585 – Starboard Hand Buoy Km 211.7, unlit and moved (1134 mts to S)
- Nº 10590 – Port Hand Buoy Km 211.7, unlit and moved (717 mts to S)
- Nº 10600 – Starboard Hand Buoy Km 213, unlit and moved (4.5 Nautical miles to S)
- Nº 10605 – Port Hand Buoy Km 213, unlit and moved (462 mts to S)

PASO SAN FRANCISCO

- Nº 10640 – Isolated Danger Buoy Km 218.7, missing
- Nº 10655 – Starboard Hand Buoy Km 219.8, missing

QUEGUAY GRANDE ISLAND

- Nº 10665 – Starboard Hand Buoy Km 221.7, unlit and moved (160 mts to SE)
- Nº 10680 – Isolated Danger Buoy Km 226.1, missing

PASO PERUCHO VERNE

- Nº 10710 – Starboard Hand Buoy Km 230.8, moved (70 mts to SSW)
- Nº 10715 – Starboard Hand Buoy Km 234, moved (235 mts to S)

PASO GRASERÍA

- Nº 10730 – Port Hand Buoy Km 242.6, missing

PASO CANCHA SECA

- Nº 10800 – Starboard Hand Buoy Km 256.8, missing

PASO SAN JOSÉ

- Nº 10840 – Starboard Hand Buoy Km 273.1, moved (55 mts to SW)

PASO GUAVIYÚ

- Nº 10885 – Starboard Hand Buoy Km 282.6, missing
- Nº 10925 – Starboard Hand Buoy Km 284.5, moved (60 mts to SSW)
- Nº 10965 – Port Hand Buoy Km 293.3, moved (95 mts to SE)
- Nº 10970 – Starboard Hand Buoy Km 293.3, moved (100 mts to E)
- Nº 10985 – Starboard Hand Buoy Km 297.9, moved (55 mts to E)

PASO HERVIDERO

- Nº 11000 – Port Hand Buoy Km 304.5, missing
- Nº 11005 – Isolated Danger Buoy Km 305.2, missing
- Nº 11010 – Port Hand Buoy Km 305.7, moved (1100 mts to SSE)
- Nº 11015 – Port Hand Buoy Km 307.4, moved (860 mts to NE)
- Nº 11020 – Port Hand Buoy Km 308, moved (640 mts to SE)
- Nº 11025 – Starboard Hand Buoy Km 308.2, moved (175 mts to E)

PASO YUQUERÍ

- Nº 11095 – Starboard Hand Buoy Km 326.1, moved (80 mts to SW)

IV

RADIOAVISOS NÁUTICOS

Vigentes al 31 julio de 2020.-

PASO CORRALITO

Nº 11125 – Starboard Hand Buoy Km 329, moved (50 mts to SW)

Nº 11145 – Port Hand Buoy Km 330, missing

PASO LA CABALLADA

Nº 11200 – Starboard Hand Buoy Km 332.2, missing

Anula Aviso Nº 0403.20

PÁGINA EN BLANCO

INFORMACIÓN NÁUTICA

V.1 AVISOS GENERALES E INFORMATIVOS**AVISOS INFORMATIVOS**

- *39/2018 (I) SISTEMA NAVTEX
Inoperativa Estación Transmisora Navtex La Paloma, en frecuencia 490 y 518 KHz.

Anula Aviso Temporario N° *57/2007(T)

SYSTEM NAVTEX
La Paloma NAVTEX station, is inoperative on 490 and 518 KHz.

Temporary Notice N° *57/2007(T), cancelled.
- *40/2018 (I) ESTACIÓN MONTEVIDEO ARMADA RADIO (CWM)
Fuera de servicio, Estación Montevideo Armada Radio (CWM), en cobertura de Área 1 (Canal VHF y Canal 70 DSC), manteniendo coberturas en Área A2 y A3 (MF - HF)

Anula Aviso Temporario N° *45/2012(T)

STATION MONTEVIDEO ARMADA RADIO (CWM)
Navy Radio Station Montevideo (CWM) is inoperative within coverage Area 1 VHF and DSC Channel 70. The station is operative within Areas A2 and A3 (MF - HF).

Temporary Notice N° *45/2012(T), cancelled.
- *41/2018 (I) Por más información de novedades de la navegabilidad sobre los Ríos Paraná - Paraguay se aconseja consultar el Folleto de Aviso a los Navegantes Hidrovía Paraguay Paraná emitido por el Servicio de Hidrografía Naval Argentino al cual se puede acceder en la sección Avisos a los Navegantes, en el siguiente link: <http://www.hidro.gov.ar>

For more information about navigability news about the Paraná - Paraguay rivers, it is advisable to consult the Paraná Waterway Notice to Navigators issued by the Argentine Naval Hydrographic Service, which can be accessed in the Navigators Notices section, in the next link:
<http://www.hidro.gov.ar>
- *34/2020 (I) Se encuentra disponible en la sección "Servicios" del portal web <http://sohma.armada.mil.uy/> un acceso a la red de Estaciones Automáticas del SOHMA. Dicha plataforma provee información meteorológica y mareográfica de las siguientes locaciones:

La Paloma-meteorológica: temperatura ambiente, humedad relativa, presión atmosférica a nivel medio del mar, dirección y velocidad del viento.
La Paloma- mareográfica: nivel del mar.
Punta Brava (Montevideo)-meteorológica: temperatura ambiente, humedad relativa, presión atmosférica a nivel medio del mar, dirección y velocidad del viento.
Colonia del Sacramento-meteorológica: temperatura ambiente, humedad relativa, presión atmosférica a nivel medio del mar, dirección y velocidad del viento.

Actualmente en desarrollo:
Punta Lobos (Montevideo)-mareográfica: nivel del mar y temperatura del agua de superficie.

Los registros se presentan con actualizaciones cada cinco minutos (excepto Estación de Punta Lobos, cada quince minutos).

Asimismo se encuentra a disposición la solicitud de descarga de los mismos, a través de un formulario que se presenta en la misma página.

Los datos desplegados en esta red de estaciones, deben ser utilizados como una referencia de las condiciones meteo-oceanográficos presentes al momento de su registro. Se deben considerar eventuales imprecisiones en la determinación de los valores de los parámetros allí presentados, recomendándose discreción en su empleo.

INFORMACIÓN NÁUTICA

V.1 AVISOS GENERALES E INFORMATIVOS

It has been released to users in the “Servicios” section of website <http://sohma.armada.mil.uy/> a link to SOHMA's Automatic Stations Network. This web platform provides weather and tidal information from the following locations:

La Paloma-weather station: ambient temperature, relative humidity, atmospheric pressure (mean sea level), wind strength and direction.

La Paloma-tidal station: tide level.

Punta Brava (Montevideo)-weather station: ambient temperature, relative humidity, atmospheric pressure (mean sea level), wind strength and direction.

Colonia del Sacramento-weather station: ambient temperature, relative humidity, atmospheric pressure (mean sea level), wind strength and direction.

Currently on development

Punta Lobos (Montevideo)-tidal station: tide level and surface temperature.

Data is update every five minutes (except for Punta Lobos tidal station, every fifteen minutes)

Furthermore, it is available to request for downloading data, through a contact form include on the website.

Data displayed must be employed as a reference of the weather and tidal conditions at the moment when they were acquired. Eventual uncertainties must be considered. Caution is therefore advised when using it.

INFORMACIÓN NÁUTICA

V.2 NOVEDADES DE LOS CANALES A MARTÍN GARCÍA

Anchos navegables de los Canales a Martín García correspondientes al mes de julio de 2020.

RÍOS Y TRAMOS		LUGAR DE LA DETERMINANTE		PROFUNDIDADES AL CERO SEGÚN ÚLTIMO RELEVAMIENTO	
NOMBRE	Km	NOMBRE	Km	ANCHO DE CANAL	Diseño 10,36m
				m	METROS
Canales a Martín García	39,0-54,8	Barra del Farallón	-	110	10,36
	54,8 - 67,3	Paso del Farallón	-	100	10,36
	67,3-76,4	Barra de San Pedro	-	90	10,36
	76,4-82,0	Paso de San Juan	-	90	10,36
	82,0-92,9	Pozos de San Juan	-	90	10,36
	92,9-103,4	Canal Nuevo	98	90	10,60
	103,4-110,5	Canal del Infierno	104,8	90	10,70
	110,5-120,5	Canal del Este	111,8 y 113,2	90	10,50
Canal Principal	120,5-145,5	Canal Principal	129,9	200	11,20

Autoridad: CARP

INFORMACIÓN NÁUTICA

V.3 NOVEDADES DEL RÍO URUGUAY

Estado de la vía navegable del Río Uruguay correspondiente al mes de enero de 2020.

Determinantes.

Se detallan en la siguiente planilla los valores de profundidades determinantes modificados de acuerdo con los levantamientos realizados por la CARU, la SSPVNYMM y por el SOHMA.

TRAMO (Km)	PASO	Km crítico	PROFUNDIDAD (m)	ANCHO (m)	FUENTE Y FECHA DEL RELEVAMIENTO
0/105	<i>Márquez Inferior</i>	-	7,54	100	CARU - 11/2019
0/105	Márquez Medio	39,5	7,10	100	CARU - 11/2019
0/105	<i>Márquez Superior</i>	-	7,36	90	CARU - 11/2019
0/105	<i>Punta Amarilla</i>	-	7,40	100	CARU - 11/2019
0/105	<i>Punta Caballos</i>	-	7,17	100	CARU - 11/2019
0/105	<i>Barrizal</i>	-	7,28	100	CARU - 11/2019

105/165	<i>Abrigo</i>	106,7	7,10	100	CARU - 11/2019
105/165	<i>Ñandubayzal</i>	112,0	7,30	100	CARU - 11/2019
105/165	<i>Tres Cruces</i>	120,1	7,20	100	CARU - 11/2019
105/165	Filomena Inferior (*)	125,6	5,7	80	CARU - 08/2016
105/165	Filomena Medio (*)	131,4	5,8	80	CARU - 08/2016
105/165	Filomena Superior (*)	133,5	5,8	80	CARU - 08/2016
105/165	<i>El Burro</i>	132,4	7,10	100	CARU - 11/2019
105/165	<i>Banco Francés</i>	140,2	7,30	100	CARU - 11/2019
105/165	<i>Bonfiglio</i>	-	7,33	100	CARU - 11/2019
105/165	<i>Banco Grande</i>	154,0	6,90	100	CARU - 12/2019
105/165	<i>San Genaro</i>	157,4	6,77	100	CARU - 01/2020

165/187	<i>Montaña</i>	168,3	7,37	100	CARU - 01/2020
165/187	Altos y Bajos	176,3	6,90	100	CARU - 12/2019
165/187	<i>Garibaldi</i>	181,6	7,00	100	CARU - 12/2019
165/187	Arroyo Negro	187,0	6,90	100	CARU - 12/2019

00/0,8	Canal Acceso Exterior Puerto Concepción del Uruguay	0,87	6,75	80	CARU - 12/2019
0,8/3,2	Canal Acceso Interior Puerto Concepción del Uruguay	2,60	6,91	60	CARU - 01/2020

INFORMACIÓN NÁUTICA

V.3 NOVEDADES DEL RÍO URUGUAY

TRAMO (Km)	PASO	Km crítico	PROFUNDIDAD (m)	ANCHO (m)	FUENTE Y FECHA DEL RELEVAMIENTO
187/210	Almirón Chico (*)	196,4	2,2	80	CARU - 12/2016
187/210	Almirón Grande (*)	200,4	4,2	80	CARU - 05/2016
187/210	<i>Casablanca</i>	198,7	5,43	80	CARU - 01/2020

210/336	San Francisco	215,0	2,0	60	CARU - 06/2015
210/336	Perucho Verne	230,0	3,1	60	SOHMA - 08/2014
210/336	Grasería	238,8	3,7	60	SOHMA - 08/2014
210/336	Pepeají	247,2	2,5	50	SOHMA - 08/2014
210/336	Cancha Seca	257,4	2,6	50	SOHMA - 08/2014
210/336	San José	264,1	1,5	60	SOHMA - 08/2014
210/336	Sombrerito	277,5	1,2	60	SOHMA - 08/2014
210/336	Guaviyú	284,4	2,3	60	SOHMA - 08/2014
210/336	Chapicuy	292,7	1,9	60	SOHMA - 10/2012
210/336	Hervidero	309,0	2,3	60	SOHMA - 10/2012
210/336	Yuquerí Chico	323,4	2,1	60	SOHMA - 08/2014
210/336	Yuquerí Grande	326,2	2,1	60	SOHMA - 08/2014
210/336	Corralito	327,2	2,3	40	SOHMA - 08/2014
210/336	La Caballada	332,0	3,3	50	SOHMA - 08/2014

(*) Canales no mantenidos.

NOTAS:

- 1- Los relevamientos efectuados con presencia del observador del SOHMA (ROU) y SSPVnyMM (RA).
- 2- En "negrita" se identifican los pasos determinantes de cada tramo.
- 3- Los pasos y sus determinantes en "cursiva" corresponden a información actualizada.
- 4- Las profundidades de los pasos entre los kilómetros 0 y 220 están referidas a los ceros locales e interpolados. Las correspondientes a los pasos entre los kilómetros 220 y 268 están referidas al cero local del Puerto de Paysandú (R.O.U.). La profundidad en el Paso Sombrerito está referida a un plano de cota (+) 0,50 m respecto al Puerto de Paysandú (R.O.U.). Los pasos entre los kilómetros 285 y 336 tienen las profundidades referidas al cero local del Puerto de Salto (R.O.U.).

Autoridad: CARU

REPORTES DE LOS NAVEGANTES

INTRODUCCIÓN

Desde que el hombre se aventuró en el mar, los navegantes han dependido de la experiencia y reportes de aquellos quienes navegaron antes. De esa manera, a través de los años un incremento de la cantidad de información proveniente de la gente de mar y exploradores se ha acumulado, haciendo posible representar esos detalles en una forma conveniente a través de las cartas y publicaciones náuticas. Tanto la veracidad como precisión de éstas y sus publicaciones asociadas dependen como nunca de los reportes de los navegantes como de todas aquellas instituciones, organizaciones y empresas vinculadas al ámbito marítimo. Sin su aporte no sería posible mantener las cartas y publicaciones corregidas ante nuevas alteraciones de situaciones o condiciones.

La presente Sección pretende ser el formato para poder asistir a todos aquellos que desean colaborar para hacer nuestros mares más seguros a través de sus aportes.

Quien aporte información deberá tener en cuenta que este Servicio realizará el análisis y verificación correspondiente (donde se agradece y valora el mayor nivel de detalle que se pueda suministrar). En ese sentido queda reservado por parte del Servicio de Oceanografía, Hidrografía y Meteorología de la Armada la decisión de promulgar o no dichos aportes, y cuando esto se haga será también determinado unilateralmente tanto la manera (ya sea a través de Avisos Definitivos u otras alternativas) como el alcance (por ejemplo, puede existir para una misma situación geográfica que una corrección sea representada en una carta de cierta escala y en cambio que en otra carta de diferente escala, para la misma situación, la corrección sea omitida).

AGRADECIMIENTOS

EL SERVICIO DE OCEANOGRAFÍA HIDROGRAFÍA Y METEOROLOGÍA DE LA ARMADA agradece a quienes han contribuido a abogar por una navegación más segura:

Unidades de la Armada Nacional	SERBA - SUBCA
Buques/Empresas/otras Instituciones	C.A.R.P.

INSTRUCCIONES DE REPORTES

1. Se solicita a los navegantes que informen al Servicio de Oceanografía, Hidrografía y Meteorología de la Armada, por la vía más rápida, la observación de nuevos peligros para la navegación, cambios en las ayudas a la navegación, o cualquier otra información relacionada a información imprecisa o desactualizada representada en las cartas o publicaciones náuticas (naturaleza del fondo, toponimia, despliegue de objetos conspicuos en tierra, datos de marea y corrientes, etc.), así como sugerencias que tiendan a mejorar el despliegue de información en los servicios prestados. Los navegantes pueden reportar también cualquier problema referido al manejo de los Sistemas de Información de Visualización de Cartografía Electrónica (SIVCE-ECDIS Electronic Chart Digital Information System).
2. La precisión de la posición y conocimiento del error es de gran importancia. Cuando esta sea geográfica a través de Latitud y Longitud, en el reporte se deberá especificar el método utilizado para su medición. En lo posible se solicita que las posiciones sean obtenidas a través de receptores GPS u Observaciones Astronómicas, en cuyos casos se aportarán los datos del equipamiento, la hora, el error y el Datum. Se deberá especificar cuando la posición sea registrada a través de una Tablet o Smart Phone. Cuando la posición sea obtenida por otras ayudas para la navegación (ejemplo radar) se deberán informar las lecturas u observaciones realizadas. Si las posiciones son estimadas desde una posición previa conocida, la metodología empleada para estimarla deberá ser informada.
3. Un recorte de la carta náutica de mayor escala exhibe mayores detalles de lo que se pretende reportar, debiendo remarcarse en color rojo lo que se intenta denotar. En ese sentido en caso de requerir mayor información SOHMA proveerá una carta (de mayor escala de existir) en caso de ser requerido por el usuario (sin costo).
4. Una impresión de pantalla en la Carta Náutica Electrónica (CNE, ENC Electronic Nautical Chart) de mayor escala con las modificaciones u observaciones remarcadas en color rojo. Si ese reporte trata de un problema de despliegue de una CNE, una impresión de pantalla deberá ser enviada conjuntamente con detalles de la marca, modelo y versión del SIVCE (ECDIS)

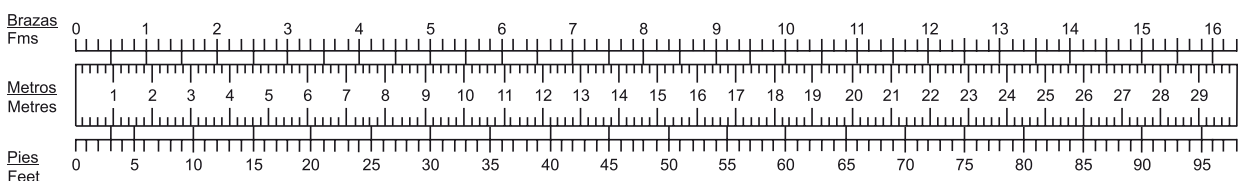
REPORTES DE LOS NAVEGANTES

5. Cuando sondajes son reportados, es importante proveer información detallada del método de obtención, debiendo incluir pero no limitarse a:
 - a. Fabricante, modelo y tipo de ecosonda utilizada.
 - b. Reportar si la profundidad está referida respecto a la superficie del agua o a la quilla, indicando para este último caso el calado de la embarcación.
 - c. Fecha, hora y posición de la observación, a los efectos de realizar las correcciones de marea posteriores, cuando corresponda.
 - d. Cuando exista una importante cantidad de datos de batimetría, solo se deberá mencionar específicamente aquellas áreas donde existe una diferencia significativa con la carta vigente o CNE (ENC), no obstante se podrán enviar los datos completos en un archivo adjunto.
6. **Reportes los cuales no puedan ser confirmados o carecen de detalles específicos o información exigua, no serán tenidos en cuenta.** Las deficiencias a la hora de realizar las observaciones deberán ser remarcadas como también la posibilidad o no de repetir la derrota para poder confirmar el peligro y así obtener datos ampliatorios.
7. Dados los adelantos tecnológicos vinculados principalmente a la telefonía móvil, en donde existe la capacidad ya instalada de toma imágenes (hasta inclusive de alta resolución) el disponer de imágenes o videos tomadas *in situ* de las alteraciones o nuevas condiciones que pretenden ser denunciadas (ejemplo boyas u otros objetos al garete, detalles de infraestructura portuaria no cartografiados, etc.) resultan un aporte sumamente útil, representando evidencia visual que facilitara aún más la evaluación necesaria y correspondiente.
8. Los informes sobre bajos, peligros sin cartografiar o irregularidades en las ayudas a la navegación fuera de uso, podrán ser comunicados por radio a la estación costera más cercana. Cualquier profundidad sin cartografiar por debajo de 30 metros o 15 pies puede ser de la suficiente importancia como para justificar un mensaje por radio.
9. Para reportar anomalías detectadas en las ayudas a la navegación se deberá considerar y consultar la información publicada en la Lista de Faros y Señales Marítimas, Publicación N° 5 a fin de aportar datos más detallados.
10. **El reporte de información que afecta a las publicaciones del Servicio de Oceanografía, Hidrografía y Meteorología de la Armada se efectuará según el anexo impreso en la última hoja de este folleto , debiendo el mismo ser enviado a la siguiente dirección:**

Dirección: Capurro 980 - Montevideo - Uruguay
Casilla de Correos: 1381 / Código Postal: 11700
Correo electrónico: sohma@armada.mil.uy
FAX: (+598) 2309 9220

Se enviará un acuse de recibo ante los reportes enviados y una comunicación adicional solo debe de esperarse en caso de requerir aclaraciones u otros datos adicionales. En el Folleto siguiente a la fecha de recepción del reporte se agradecerá a quienes hayan aportado la misma (siempre y cuando se cuente con su consentimiento).

REFERENCIA PARA CONVERSIÓN PIES - METROS - BRAZAS



VENTA DE CARTAS Y PUBLICACIONES NAUTICAS

Todas las cartas y publicaciones náuticas producidas por el Servicio de Oceanografía, Hidrografía y Meteorología de la Armada, con excepción de la cartografía electrónica, se encuentran disponibles en la Oficina de Ventas: Capurro 980 esquina Av. Agraciada.

Las celdas correspondientes a la cartografía electrónica, son distribuidas de manera exclusiva por los agentes de ventas autorizados.

Horario de atención: días hábiles de lunes a viernes de 08:00 a 13:00 horas excepto feriados.

Tels.: (+598) 2307 1777 / 2309 3861 / 2309 3775 Fax: (+598) 2309 9220

Pedidos y consultas por el correo electrónico: sohma@armada.mil.uy

AGENTES DE VENTAS DE CARTAS Y PUBLICACIONES NAUTICAS

Recalada Índice Náutico

Soluciones marítimas

MONTEVIDEO:

Cel.: (+598) 97 211 826 - Tel.: (+598) 2412 2326

Canelones 1922/501

11200 Montevideo, Uruguay

E-Mail: ventas@indexnautico.com

AGENCIAS EN EL EXTRANJERO

Argentina

El Pulpo Negro

Uruguay 802 (B 1643 EIV) Béccar

Tel./Fax: 4742-0848

E-mail: pulponegro@pulponegro.com.ar

www.pulponegro.com.ar

“NAVEGUEMOS SEGUROS”

ADQUIERA SUS CARTAS Y PUBLICACIONES NAÚTICAS EN NUESTRA OFICINA CENTRAL

O

EN NUESTROS AGENTES DE VENTAS AUTORIZADOS

El Servicio de Oceanografía, Hidrografía y Meteorología de la Armada de la República Oriental del Uruguay, mantiene su cartografía permanentemente actualizada, por lo que recomienda su empleo en buques nacionales y extranjeros cuando naveguen aguas uruguayas.

El SOHMA no se responsabiliza por cartas náuticas y publicaciones que no hayan sido adquiridas en su local de ventas, o a través de sus agentes autorizados o de la Autoridad Marítima de la zona.

La oficina entregará el material con el sello correspondiente en el cual figura el número del último Folleto de Avisos a los Navegantes (Publicación N° 8 SOHMA), certificando la actualización hasta esa fecha correspondiendo al usuario su posterior actualización.



MANTENGA LIMPIO SU MAR

REPORTE DE LOS NAVEGANTES

SERVICIO DE OCEANOGRAFÍA, HIDROGRAFÍA Y METEOROLOGÍA DE LA ARMADA

DATOS DEL INFORMANTE	
FECHA DE LLENADO DEL PRESENTE FORMULARIO	
NOMBRE DEL BUQUE O INFORMANTE	
TELÉFONO	
CORREO ELECTRÓNICO	

DATOS DE LA ANOMALÍA			
POSICIÓN (Ver Instrucción 2)			
Medio de obtención			
Latitud		Longitud	
Error o precisión			
Datum (WGS 84/ otro indicar)			
Nº CARTA O PUBLICACIÓN AFECTADA / EDICIÓN			
Nº CNE (ENC) AFECTADA			

DATOS SIVCE (ECDIS)			
FABRICANTE		MODELO	



DATOS DE INFORME DE PROFUNDIDADES (Ver Instrucción 5)			
PROFUNDIDAD (VALOR, ACLARAR UNIDAD DE MEDIDA METROS O PIES)		PLANO DE REFERENCIA	
ECOSONDA MARCA / MODELO		CALADO	
FECHA DE LA OBSERVACION		HORA (ESPECIFICAR USO)	


DESCRIPCIÓN DE LA ANOMALÍA (Detalle la mayor información posible relacionada a la anomalía en función de las instrucciones de la Sección VI)

INFORMACION ADJUNTA			
Tipo de información (Digital y/o Impresa)		Descripción de la información (archivo de selección de profundidades, recorte de carta, ecograma, archivos de imágenes de impresiones de pantallas de CNE, archivos de fotografías o videos, etc)	
Desea ser mencionado en los agradecimientos de la Sección VI		SI	NO

Se solicita a los navegantes, prácticos, Organismos del Estado, Entes Autónomos, compañías navieras, empresas de obras portuarias y toda otra persona relacionada con el ámbito marítimo, comuniquen cualquier alteración o irregularidad que pueda afectar la seguridad de la navegación al:

Servicio de Oceanografía, Hidrografía y Meteorología de la Armada.
Dirección: Capurro 980 - Montevideo - URUGUAY

 Casilla de Correos: 1381 /  Código Postal: 11700

 Teléfonos: (+598) 2307 1777 / 2309 3775 / 2309 3861 - Tel./Fax: (+598) 2309 9220

 E-mail: sohma@armada.mil.uy
ó a la Autoridad Marítima más próxima.

 Página Web: <http://www.sohma.armada.mil.uy>
Marea en tiempo real BAHÍA MONTEVIDEO (+598) 99679071