

REPÚBLICA ORIENTAL DEL URUGUAY
ARMADA NACIONAL
SERVICIO DE OCEANOGRAFÍA HIDROGRAFÍA Y METEOROLOGÍA DE LA ARMADA



**AVISOS A LOS
NAVEGANTES**

Folleto Nº 11/2019
Avisos Nº 69 al 73
Información vigente al
30 de noviembre de 2019

PUBLICACIÓN Nº 8
EDICIÓN MENSUAL

ISSN 0797-8898

REPUBLICA ORIENTAL DEL URUGUAY
ARMADA NACIONAL



SERVICIO DE OCEANOGRAFÍA, HIDROGRAFÍA
Y METEOROLOGÍA DE LA ARMADA

AVISOS A LOS NAVEGANTES

Folleto N° 11/2019 - Avisos N° 69 al 73

Información vigente al 30 de noviembre de 2019

Contenido

- I INSTRUCCIONES
- II AVISOS A LOS NAVEGANTES
 - II.1 AVISOS DEFINITIVOS
 - II.2 AVISOS TEMPORARIOS
 - II.3 AVISOS PRELIMINARES
 - II.4 LISTA ACUMULATIVA DE CORRECCIONES EN CARTOGRAFÍA NÁUTICA PAPEL
 - II.5 CARTAS NÁUTICAS ELECTRÓNICAS (CNE/ENC)
- III CORRECCIONES A LAS PUBLICACIONES NÁUTICAS
 - FE DE ERRATAS DEL FOLLETO DE AVISOS A LOS NAVEGANTES
 - III.1 NUEVAS PUBLICACIONES
 - III.2 LISTA DE FAROS
 - III.3 CATÁLOGO DE PUBLICACIONES NÁUTICAS
 - III.4 LIBRO DE SÍMBOLOS Y ABREVIATURAS
 - III.5 OTRAS PUBLICACIONES (I.A.L.A., R.I.P.P.A., ETC)
- IV RADIOAVISOS NÁUTICOS
- V INFORMACIÓN NÁUTICA
 - V.1 AVISOS GENERALES E INFORMATIVOS
 - V.2 NOVEDADES DE LOS CANALES A MARTÍN GARCÍA
 - V.3 NOVEDADES DEL RÍO URUGUAY
- VI REPORTES DE LOS NAVEGANTES

Capitán de Navío (CG) PABLO TABAREZ
Jefe del Servicio de Oceanografía, Hidrografía y
Meteorología de la Armada

Publicación Mensual

Publicación
N° 8

ÍNDICE

FOLLETO DE AVISOS A LOS NAVEGANTES N° 11/2019

<u>SECCIÓN I INSTRUCCIONES</u>	Pág. 3
<u>SECCIÓN II AVISOS A LOS NAVEGANTES</u>	
CARTAS Y PUBLICACIONES AFECTADAS POR LOS AVISOS A LOS NAVEGANTES	Pág. 7
AVISOS DEFINITIVOS	Pág. 8
AVISOS TEMPORARIOS	Pág. 11
AVISOS PRELIMINARES	Pág. 12
LISTA ACUMULATIVA DE CORRECCIONES EN CARTOGRAFÍA NÁUTICA PAPEL	Pág. 13
CARTAS NÁUTICAS ELECTRÓNICAS (CNE/ENC)	Pág. 14
<u>SECCIÓN III CORRECCIONES A LAS PUBLICACIONES NÁUTICAS</u>	
FE DE ERRATAS DEL FOLLETO DE AVISOS A LOS NAVEGANTES	Pág. 17
NUEVAS PUBLICACIONES	Pág. 17
LISTA DE FAROS	Pág. 18
CATÁLOGO DE PUBLICACIONES NÁUTICAS	Pág. 19
LIBRO DE SÍMBOLOS Y ABREVIATURAS	Pág. 20
OTRAS PUBLICACIONES (I.A.L.A., R.I.P.P.A., ETC)	Pág. 21
<u>SECCIÓN IV RADIOAVISOS NÁUTICOS</u>	Pág. 25
<u>SECCIÓN V INFORMACIÓN NÁUTICA</u>	
AVISOS GENERALES E INFORMATIVOS	Pág. 35
NOVEDADES DE LOS CANALES A MARTÍN GARCÍA	Pág. 36
NOVEDADES DEL RÍO URUGUAY	Pág. 37
<u>SECCIÓN VI REPORTES DE LOS NAVEGANTES</u>	Pág. 39

INSTRUCCIONES

1.- AVISOS A LOS NAVEGANTES

Los Avisos a los Navegantes brindan toda la información de utilidad relacionada con las modificaciones en las ayudas a la navegación, los peligros para la navegación, nuevos sondajes de importancia y de una manera más general, toda información que afecta a las cartas y publicaciones náuticas.

El Servicio de Oceanografía, Hidrografía y Meteorología de la Armada (SOHMA) publica los Avisos a los Navegantes mensualmente a través de este Folleto (Publicación N° 8).

AVISO IMPORTANTE: El formato de presentación de esta publicación está adaptado para facilitar su transmisión por correo electrónico, así como su consulta de la página WEB www.armada.mil.uy/Pagina/institucion/dimat/sohma.html

El pie de página luce a efectos de poder identificar a qué publicación pertenece cada hoja suelta al obtenerse de la página WEB, y su ubicación dentro de la misma.

2.- CLASIFICACIÓN DE AVISOS A LOS NAVEGANTES

El SOHMA origina los siguientes tipos de Avisos a los Navegantes:

2.1.- AVISOS GENERALES (G)

Comunican a los navegantes toda información o instrucción que, por su naturaleza, no altera un documento náutico específico, y por tanto no implican correcciones a las cartas y publicaciones náuticas (Sección V)

2.2.- AVISOS DEFINITIVOS

Informan un cambio permanente en las cartas. En la Sección II.1 se incluye las correcciones a cartas náuticas, así como los gráficos para las mismas.

2.3.- AVISOS TEMPORARIOS (T)

Informan novedades o alteraciones de naturaleza transitoria, que se producen en el ámbito vinculado con la náutica, no son definitivos, siendo conveniente su anotación a lápiz en la carta náutica correspondiente. En la Sección II.2 se encuentran detallados los Avisos Temporarios vigentes.

2.4.- AVISOS PRELIMINARES (P)

Advierten anticipadamente acaecimientos de cualquier naturaleza, que van a producirse en el ámbito vinculado con la náutica. No son de carácter definitivo, siendo conveniente su anotación a lápiz en la carta náutica correspondiente.

Los Avisos Temporarios y Preliminares vienen separados a efectos de que puedan ser extraídos del Folleto, y tenerlos en un lugar visible en el puente o sala de derrota del buque.

2.5.- RADIO AVISOS NÁUTICOS (AVUR)

Mensaje transmitido por medio de telecomunicaciones y que contiene información urgente relacionada con la seguridad a la navegación. Se transcribe en la Sección IV los Radioavisos vigentes al momento de la publicación del Folleto.

Los medios de transmisión de los Radioavisos Náuticos son informados a través del Aviso General N° *5/2019(G) y la Lámina N° 57.

2.6.- AVISOS INFORMATIVOS.

En la Sección V.1, se incluyen todas aquellas comunicaciones que se estimen de interés para la navegación, sin menoscabo de su difusión inicial mediante Radioaviso Náutico cuando correspondiese. Como ejemplo de ello, se pueden incluir novedades de estado operativo de las estaciones costeras (las cuales en un principio son retransmitidas por Radioavisos Náuticos).

INSTRUCCIONES

3.- PERÍODO DE EMISIÓN Y VIGENCIA DE LOS AVISOS

3.1.- AVISOS GENERALES (G)

Tienen vigencia anual. Todos los Avisos Generales que permanecen vigentes del año anterior son sustituidos por uno idéntico que aparece publicado en el Folleto N° 1.

3.2.- AVISOS DEFINITIVOS

Anualmente, en el último Folleto, aparece un listado de todos los Avisos Definitivos que fueron publicados durante el año y las cartas que corrigieron (Sección II).

3.3.- AVISOS PRELIMINARES (P)

De ser posible se emitirá con dos meses de anticipación. Una vez cumplido el aviso anticipado será sustituido por un Definitivo o Temporario, según corresponda. En la Sección II, aparece la lista de Avisos Preliminares y Temporarios vigentes, así como la de aquellos anulados. Anualmente en el primer Folleto del año, se repiten todos los Avisos Temporarios y Preliminares que permanecen en vigencia.

3.4.- RADIOAVISOS NÁUTICOS

Los Radioavisos Náuticos generalmente tienen una vigencia de 42 días, y se transmitirán mientras la información correspondiente sea válida; sin embargo, si se conoce la finalización del acontecimiento, se indicará en el texto del radioaviso. Los horarios de dichas vigencias serán expresados siempre en hora local, a menos que sea especificado el huso internacional (UTC).

4.- NUMERACIÓN

4.1.- Los Avisos a los Navegantes son identificados por un número de aviso que se compone de dos partes, separada por una barra inclinada. Los dígitos ubicados a la izquierda de la barra indican el número del aviso que es anual y correlativo. Los cuatro dígitos ubicados a la derecha de la barra identifican el año del aviso.

4.2.- La secuencia de numeración que identifica a los Avisos Generales, Definitivos, Temporarios, Preliminares e Informativos es una sola. Los Avisos Generales, Temporarios, Preliminares e Informativos son identificados por las anotaciones (G), (T), (P) o (I) respectivamente ubicada a la derecha del número del Aviso.

4.3.- El símbolo *, ubicado a la izquierda del número del Aviso, indica que la información es de origen nacional (Uruguay).

4.4.- Los Radioavisos Náuticos se identifican por la palabra AVUR seguida de un número de hasta 4 dígitos que es correlativo y separado por un punto, una cifra de dos dígitos que representará las últimas dos del año en que se originó el AVUR.

5.- CORRECCIONES A LAS PUBLICACIONES NÁUTICAS

A partir del Folleto N° 3 del año 2018, la numeración de las correcciones a las publicaciones es correlativa para cada publicación, pudiendo ser acompañadas por hojas anexadas en su respectiva sección.

La Lista de Faros es la fuente principal de información sobre las señales marítimas. Las correcciones pueden publicarse con antelación a la correspondiente carta náutica.

6.- REFERENCIAS DE LA INFORMACIÓN

6.1.- Las marcaciones son verdaderas, dadas en grados contadas de 000° a 359°59' en el sentido del movimiento de las agujas del reloj.

6.2.- Las relativas a las luces, incluso sus sectores de iluminación o de peligros, están dadas desde el mar.

6.3.- Cuando las posiciones sean informadas por marcación y distancia, las mismas estarán dadas a partir del punto establecido como referencia.

6.4.- Las situaciones geográficas son referidas a la carta de mayor escala, salvo indicación contraria.

6.5.- Las horas corresponden a la hora legal vigente.

6.6.- Las profundidades son referidas a los planos de reducción de sondas fijados para la carta de mayor escala.

6.7.- Las alturas están dadas sobre el nivel medio del mar.

INSTRUCCIONES

- 7.- POSICIONAMIENTO MEDIANTE GPS
La totalidad de las cartas editadas por el SOHMA, están confeccionadas con datum horizontal correspondiente al Sistema Geodésico Mundial (WGS-84), lo cual permite leer las coordenadas desde GPS.
- 8.- TEXTOS EN INGLÉS
El SOHMA publica la traducción no oficial al inglés, de los Avisos Generales, Definitivos, Temporales, Preliminares, Informativos y Radioavisos. El texto en inglés no constituye una traducción oficial, sino realizada con la finalidad de facilitar el uso del Folleto a los navegantes que no conocen o no entienden correctamente el idioma español.
- 9.- CARTAS NÁUTICAS ELECTRÓNICAS (Sección II.5)
En esta Sección se informa:
9.1.- Las nuevas ediciones de celdas de Cartas Náuticas Electrónicas publicadas en el mes.
9.2.- Las celdas actualizadas durante el mes.
9.3.- Como informativo, las versiones vigentes.
- 10.- INFORMACIÓN NÁUTICA (Sección V)
En esta Sección se incluyen todo tipo de información o instrucción de interés para la navegación que no genera correcciones a cartas y publicaciones náuticas del SOHMA. Dentro de esta información se incluyen los Avisos Generales e Informativos.
- 11.- ADVERTENCIA
La ausencia de novedades en el Folleto de Avisos a los Navegantes o en los Radioavisos Náuticos (AVUR) no debe ser interpretada como situación normal en las rutas de navegación, sino que sobre ellas, no se han recibido informes o denuncias.

PÁGINA EN BLANCO

AVISOS A LOS NAVEGANTES

Folleto N° 11

Montevideo, 30 de noviembre de 2019.-

CARTAS Y PUBLICACIONES AFECTADAS POR LOS AVISOS A LOS NAVEGANTES

N° CARTA	EDICIÓN	AVISOS	N° PUBLIC.	EDICIÓN	N° DE CORRECCIÓN
51	2018	*69/2019	5	2017	N° 16/2019
60	2019	70/2019			
702	2019	*71/2019			
805	2013	*71/2019			

AVISOS A LOS NAVEGANTES

II.1 AVISOS DEFINITIVOS


*69/2019 ACTUALIZACIÓN DE PUBLICACIÓN NÁUTICA
CARTA NÁUTICA Nº 51 (*última corrección* *29/2019)
 Insertar gráficos adjuntos al final de la Sección II.

Autoridad: SOHMA

UPDATE OF NAUTICAL PUBLICATION
NAUTICAL CHART Nº 51 (*previous update* *29/2019)
 Insert the accompanying block of Section II.


Authority: SOHMA

70/2019 RÍO DE LA PLATA
 CANAL EMILIO MITRE - PROXIMIDADES KM 13.6
 EMISARIO CLOACAL - NOVEDADES DE BALIZAMIENTO
CARTA NÁUTICA Nº 60 (*última corrección* 64/2019)
CARTA NÁUTICA Nº 60 PLANO A

Insertar  y leyendas: *DIFU S* 34°35.65' S 058°13.97' W
VQ(6)

Autoridad: Servicio de Hidrografía Naval. Aviso Nº *111/01-10-2019

RÍO DE LA PLATA
 EMILIO MITRE CHANNEL - KM 13.6 VICINITY
 SEWAGE EMISSARY - BUOYAGE NEWS
NAUTICAL CHART Nº 60 (*previous update* 64/2019)
NAUTICAL CHART Nº 60 PLAN A

Insert  and legends: *DIFU S* 34°35.65' S 058°13.97' W
VQ(6)

Authority: Servicio de Hidrografía Naval. Notice Nº *111/01-10-2019


AVISOS A LOS NAVEGANTES

II.1 AVISOS DEFINITIVOS

*71/2019 RÍO URUGUAY
CANAL MÁRQUEZ - PASO VERA
NOVEDADES DE BALIZAMIENTO
CARTA NÁUTICA Nº 702

Sustituir	leyenda	<i>Des(3)R. 12s</i>	33°39.80' S	058°28.13' W
	por leyenda	<i>Des(3)V. 12s</i>		

CARTA NÁUTICA Nº 805 (*última corrección *50/2019*)**CARTA NÁUTICA Nº 805**

Eliminar		y leyendas:	<i>Km 191.1</i>	32°25.30' S	058°11.73' W
			<i>Des. V. 5s</i>		


Se corrigen Ayudas a la Navegación correspondientes en Lista de Faros (Sección III.2).

Autoridad: SOHMA

RÍO URUGUAY
CANAL MÁRQUEZ - PASO VERA
BUOYAGE NEWS**NAUTICAL CHART Nº 702**

Replace	legend	<i>Des(3)R. 12s</i>	33°39.80' S	058°28.13' W
	by legend	<i>Des(3)V. 12s</i>		

NAUTICAL CHART Nº 805 (*previous update *50/2019*)**NAUTICAL CHART Nº 805**

Delete		and legends:	<i>Km 191.1</i>	32°25.30' S	058°11.73' W
			<i>Des. V. 5s</i>		

Aids to Navigation are corrected in List of Lights (Section III.2).

Authority: SOHMA

AVISOS A LOS NAVEGANTES

Folleto N° 11

Montevideo, 30 de noviembre de 2019.-

AVISOS TEMPORARIOS Y PRELIMINARES VIGENTES

NºAVISO AÑO	CARTAS AFECTADAS	LAT/LONG KM	LUGAR Y OBJETO
			<u>OCEANO ATLÁNTICO</u>
*71/2016(T)	3	34°34.47' S 054°00.22' W	FONDEO DE EQUIPAMIENTO OCEANOGRÁFICO
			<u>RÍO DE LA PLATA</u>
*78/2016(T)	41	34°55.79' S 056°16.41' W	PROXIMIDADES PUNTA DE LOBOS ÁREA DE PROHIBICIÓN A LA NAVEGACIÓN
*79/2016(T)	41	34°55.12' S 056°16.99' W	PUNTA YEGUAS ÁREA DE PROHIBICIÓN A LA NAVEGACIÓN
*29/2018(T)	62	34°22.93' S 057°59.83' W	RÍO DE LA PLATA CANALES A MARTÍN GARCÍA BARRA DE SAN PEDRO
*75/2018(T)	41	34°53.72' S 056°12.03' W	RÍO DE LA PLATA PUERTO DE MONTEVIDEO AMPLIACIÓN DE INSTALACIONES PORTUARIAS
*35/2019(T)	32	34°51'27" S 055°18'11.16" W	FONDEO DE EQUIPAMIENTO OCEANOGRÁFICO
*36/2019(T)	30	34°48'10.5" S 055°46'10.1" W	FONDEO DE EQUIPAMIENTO OCEANOGRÁFICO
*51/2019(T)	41		PUERTO DE MONTEVIDEO - DIQUE DE CINTURA
*59/2019(T)		801-802-803 804-805	NOVEDADES DE BALIZAMIENTO
*60/2019(T)		801-804-805	NOVEDADES DE BALIZAMIENTO
*68/2019(T)		801-802-803 804-805	NOVEDADES DE BALIZAMIENTO

AVISOS TEMPORARIOS Y PRELIMINARES ANULADOS

NºAVISO AÑO	CARTAS AFECTADAS	LAT/LONG KM	LUGAR Y OBJETO
*62/2019(P)	31		NUEVA EDICIÓN DE PUBLICACIÓN NÁUTICA CARTA NÁUTICA N° 31

AVISOS A LOS NAVEGANTES

II.2 AVISOS TEMPORARIOS



AVISOS A LOS NAVEGANTES

II.3 AVISOS PRELIMINARES

*72/2019(P) NUEVA EDICIÓN DE PUBLICACIÓN NÁUTICA
CARTA NÁUTICA N° 31
Será publicada nueva edición en Marzo de 2020.

Anula Aviso Preliminar *62/2019(P)

Autoridad: SOHMA

NEW EDITION OF NAUTICAL PUBLICATION
NAUTICAL CHART N° 31

New edition will be released on March 2020.

Preliminary Notice *62/2019(P), cancelled.

Authority: SOHMA

*73/2019(P) NUEVA EDICIÓN DE PUBLICACIONES NÁUTICAS
CARTAS NÁUTICAS N° 60, 61 Y 62
Serán publicadas nuevas ediciones en Febrero de 2020.

Autoridad: SOHMA

NEW EDITION OF NAUTICAL PUBLICATIONS
NAUTICAL CHARTS N° 60, 61 AND 62

New editions will be released on February 2020.

Authority: SOHMA

AVISOS A LOS NAVEGANTES

II.4 LISTA ACUMULATIVA DE CORRECCIONES EN CARTOGRAFÍA NÁUTICA PAPEL

CARTA	EDICIÓN	Número de Aviso Definitivo(Número de Folleto)/Año
1	2011	50-51(F2)-92(F12)/2012 99-100(F11)/2013 38(F1)-68(F7)/2014 46(F6)/2015 39-40(F2)-68(F8)-75(F9) 80(F10)/2016 38(F5)-45(F6)-69(F10)-76(F11)/2017 45(F5)-51(F7)-63(F10)/2018 41(F4)/2019
3	2010	67-68(F9)-79(F12)/2011 76(F7)-79(F8)-81(F9)-85(F10)-92(F12)/2012 67(F6)-90(F9)-101-104-107(F11)/2013 87(F9)-91(F10)/2014 34-35(F1)-46(F6)-67(F9)/2015 40(F2)-48(F4)-64(F7)-68(F8)-90(11)/2016 38-39(F5) 45(F6)-56-58(F8)-76(F11)/2017 45(F5)-59(F9)-66-67(F11)/2018
19	2019	-
20	2017	-
21	2013	-
30	2008	86(F10)/2009 92(F12)/2012 44(F3)-104-107(F11)/2013 94(F11)/2014 34-35(F1)-52(F7)/2015 30(F1)-40(F2) 48(F4)-64(F7)-76(F9)/2016 40(F5)-58(F8)/2017 32(F2)-55(F8)-67(F11)/2018 40(F4)-55(F8)/2019
31	2004	92-93(F12)/2005 33-35(F2)/2007 73(F8)/2008 78(F12)/2011 76(F7)-79(F8)-89(F11)/2012 98(F10)/2013 50- 51(F7)/2015 76(F11)/2017
32	2006	74(F9)/2007 48(F4)-68(F8)/2016 40(F5)-58(F8)/2017
39	2017	70(F10)/2017
40	2018	56(F8)-61(F9)-66(F11)-76(F12)/2018 28(F2)-40(F4)-55(F8)/2019
41	2017	70(F10)/2017 44(F4)-61(F9)/2018
50	2018	70-72(F11)/2018 28(F2)-39(F4)-44(F5)/2019
51	2018	29(F2)-69(F11)/2019
52	2019	-
60	2019	49(F8)-63-64(F10)-70(F11)/2019
61	2019	-
62	2019	-
701	2019	-
702	2019	71(F11)/2019
703	2019	-
705	2019	-
706	2019	-
721	2019	-
801	2013	76(F10)/2015 26(F1)-30(F2)-65(F10)/2019
802	2013	70(F7)/2014 76(F10)/2015 26(F1)/2019
803	2013	76(F10)/2015 26(F1)-47(F7)/2019
804	2013	64(F6)-71(F7)/2014 76(F10)/2015 62(F8)-82(F12)/2017 38(F3)/2018 33(F3)-66(F10)/2019
805	2013	64(F6)-72(F7)-81(F8)-92(F10)/2014 76(F10)/2015 54(F4)/2016 74(F10)/2017 26(F1)/2018 33(F3)-42(F4) 50(F8)-71(F11)/2019
806	2013	62-64(F6)-86(F9)-89(F10)-95(F11)/2014 76(F10)/2015 73(F10)/2017 27(F1)/2018
901	2015	76(F10)/2015 83(F12)/2017
902	2015	76(F10)/2015 93(F12)/2016
903	2015	76(F10)/2015 74(F9)/2016
904	2015	76(F10)/2015 74(F9)-84(F10)/2016
905	2015	76(F10)/2015
906	2015	49(F6)-76(F10)/2015
930	2015	49(F6)-82(F11)/2015

Actualizado al Folleto N° 11/2019

AVISOS A LOS NAVEGANTES

II.5 CARTAS NÁUTICAS ELECTRÓNICAS (CNE/ENC)

Navegantes y usuarios en general:

“Las Cartas Náuticas Electrónicas (CNE) producidas por el SOHMA son validadas por el IC-ENC desde enero de 2012, a efectos de cumplir con la Norma S-57 de la Organización Hidrográfica Internacional (OHI) y la Guía para la Implementación de los Principios WEND de la OHI.

Las mismas se encuentran encriptadas según la Norma S-63 (OHI), y deben ser adquiridas por el navegante a través de los agentes oficiales del Servicio Hidrográfico del Reino Unido (UKHO)”.

Electronic Navigational Charts (ENC) produced by SOHMA are validated by the IC-ENC since January 2012, in order to accomplish with S-57 Standard of the International Hydrographic Organization (IHO) and the Guide for the Implementation of the IHO WEND principles.

They are encrypted according with S-63 Standard (IHO), and can be purchased by the Mariners in the ADMIRALTY Chart Agents.

CARTAS NAUTICAS ELECTRONICAS VIGENTES (CNE/ENC) PUBLICADAS POR SOHMA

CNE/ENC	EDICION	TITULO DE LA CARTA NAUTICA ELECTRONICA
OCÉANO ATLÁNTICO Y RÍO DE LA PLATA		
UY200001.000	TERCERA	Aproximación al Río de la Plata
UY300003.008	QUINTA	Desde Arroyo Chuy hasta Montevideo
UY40003A.000		La Coronilla
UY40003B.000		Cabo Castillos y Cabo Polonio
UY500019.002		Puerto la Paloma desde Punta Rubia hasta Cabo Santa María
UY400020.003	SEGUNDA	Aproximación a Bahía de Maldonado desde Punta José Ignacio hasta Piriápolis
UY400030.013		Desde Punta Ánimas hasta Atlántida
UY500031.000	SEGUNDA	Bahía de Maldonado e Isla de Lobos
UY60031A.000		Puerto de Punta del Este
UY50031B.000		Punta Ballena
UY500032.002	SEGUNDA	Puerto de Piriápolis desde Punta Rasa hasta Punta de los Burros
UY60032A.001	SEGUNDA	Puerto de Piriápolis
UY400040.004	QUINTA	Aproximación al Puerto de Montevideo desde Isla de Flores hasta Banco de Santa Lucía
UY50040A.000	TERCERA	Isla de Flores
UY50040B.000	SEGUNDA	Puerto del Buceo
UY500041.005	CUARTA	Puerto de Montevideo
UY300050.001	CUARTA	Desde Montevideo hasta proximidades Punta Mocharife
UY50051B.000		Puerto Sauce
UY400051.000		Desde Punta del Rosario hasta Barra Riachuelo
UY500052.006	SEGUNDA	Puerto de Colonia del Sacramento desde Punta Riachuelo hasta Islas Hornos
UY300060.002	SEXTA	Desde Puerto de Colonia del Sacramento hasta Puerto de Nueva Palmira

RÍO URUGUAY

UY400701.000	CUARTA	Desde Km 3 al Km 18
UY50701A.000	CUARTA	Puerto de Nueva Palmira y Dársena Higueritas
UY400702.002	SEGUNDA	Desde el Km 19 al Km 41
UY50702A.002		Paso Márquez Inferior
UY50702B.002		Paso Márquez Medio
UY400703.002	TERCERA	Desde el Km 42 al Km 66 a Acceso a Villa Soriano
UY50703A.003		Paso Márquez Superior

AVISOS A LOS NAVEGANTES

II.5 CARTAS NÁUTICAS ELECTRÓNICAS (CNE/ENC)
CARTAS NAUTICAS ELECTRONICAS VIGENTES (CNE/ENC) PUBLICADAS POR SOHMA

CNE/ENC	EDICION	TITULO DE LA CARTA NAUTICA ELECTRONICA
RÍO URUGUAY		
UY50703B.002		Paso Punta Amarilla
UY50704A.003		Riacho Yaguarí
UY400705.002	SEGUNDA	Desde el Km 67 al Km 82
UY50705A.002		Paso Punta Caballos
UY400706.000	CUARTA	Desde Km 83 al Km 100
UY50706A.000	TERCERA	Puerto de Fray Bentos
UY50706B.000	SEGUNDA	Paso Barrizal
UY400801.002	SEGUNDA	Desde Km 101 hasta Km 112
UY400802.001	SEGUNDA	Desde Km 113 hasta Km 135
UY400803.002	SEGUNDA	Desde Km 136 hasta Km 157

CELDAS ACTUALIZADAS AL MES DE NOVIEMBRE DE 2019

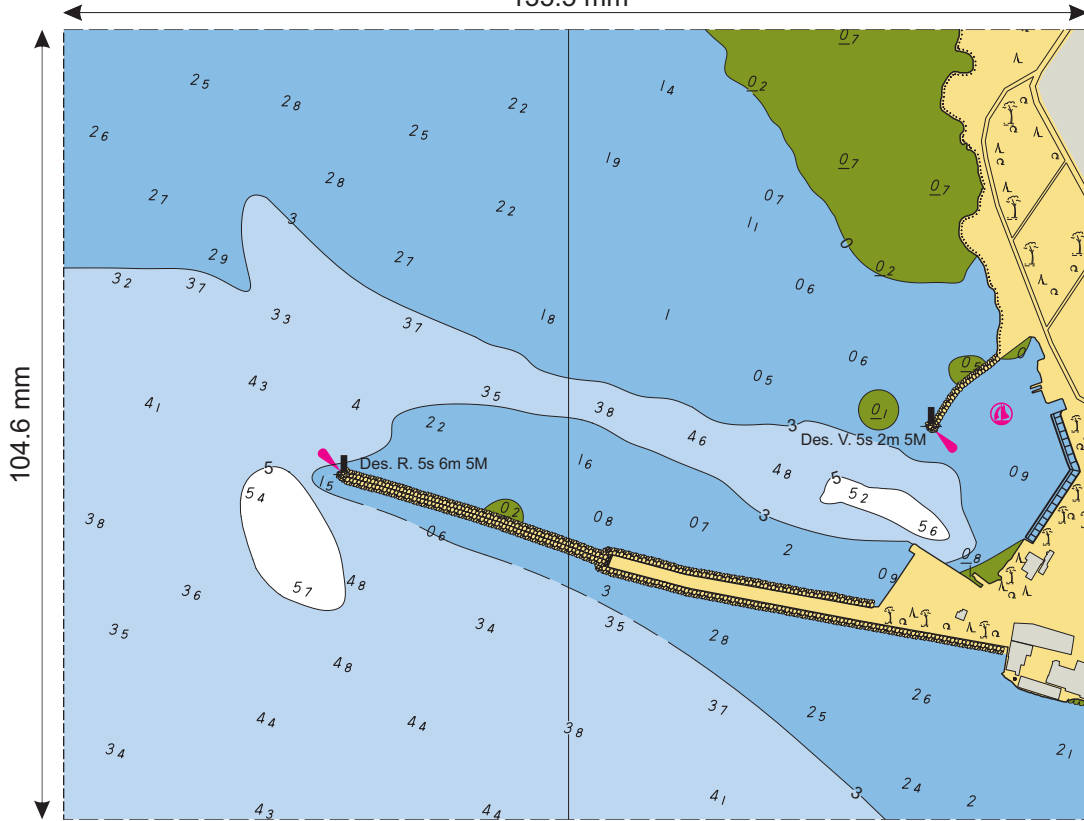
CNE/ENC	Nº AVISO ORIGINADOR
DISTRIBUCION IC - ENC	
UY300060.002	64/2019
UY400801.002	*65/2019-*68/2019(T)
UY400803.002	*68/2019(T)
UY400701.000	Cuarta Edición
UY50701A.000	Cuarta Edición
UY400706.000	Cuarta Edición
UY50706A.000	Tercera Edición
UY50706B.000	Segunda Edición

PÁGINA EN BLANCO

Gráfico adjunto del Aviso Definitivo *69/2019 para Carta Náutica 51

Carta 51 Plano B

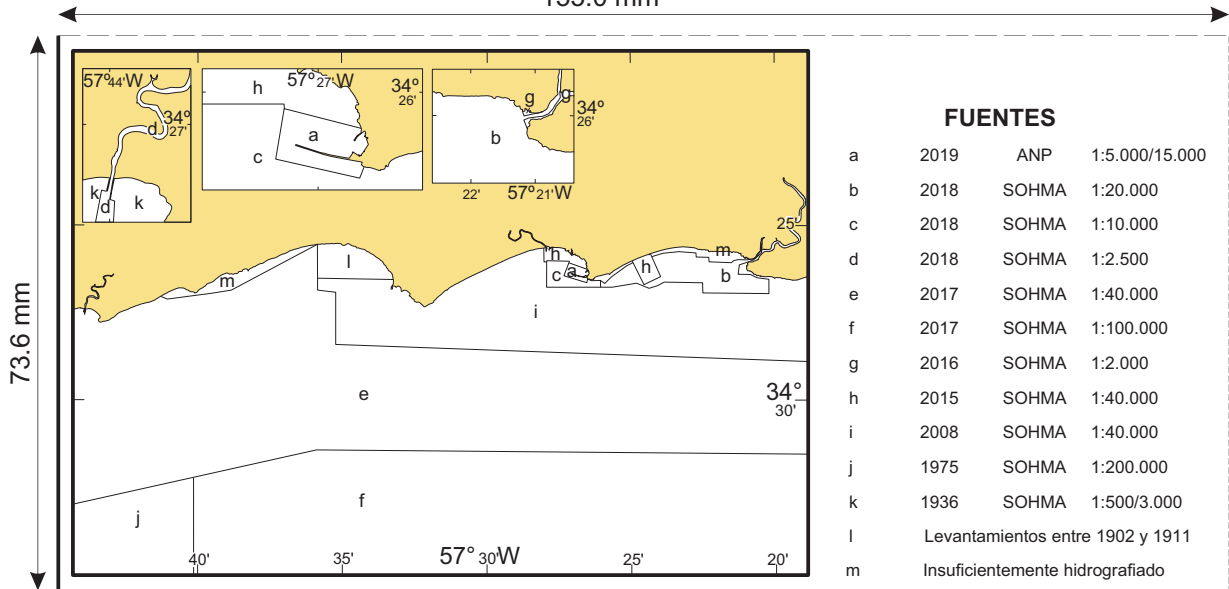
135.5 mm



104.6 mm

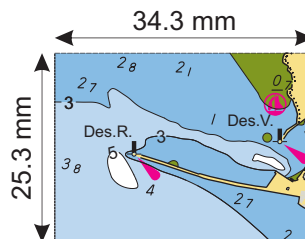
Diagrama de Fuentes

155.0 mm



73.6 mm

Carta 51



25.3 mm

NOTA

Al momento de realizar la impresión de los gráficos o notas, tener en consideración que se deberán configurar las propiedades de impresión del documento para ser impreso en la escala original, debiendo seleccionar la opción (de la configuración de impresión) Escala de Pagina "Ninguna". De no realizar la citada configuración causará la alteración de las medidas originales de éstos, pudiendo existir incompatibilidad en las medidas de la información impresa respecto a las Cartas.

III

CORRECCIONES A LAS PUBLICACIONES NÁUTICAS

FE DE ERRATAS DEL FOLLETO DE AVISOS A LOS NAVEGANTES

Sin novedad.

III.1 NUEVAS PUBLICACIONES

Sin novedad.

III

CORRECCIONES A LAS PUBLICACIONES NÁUTICAS

III.2 LISTA DE FAROS

PUBLICACIÓN N° 5
(Edición 2017)

Corrección N° 16

Sustituir por nuevas páginas VII-25/VII-26, adjuntas al final de la Sección III.

Replace by new pages VII-25/VII-26, attached at the end of Section III.

LISTADO DE CORRECCIONES

Año	Número de corrección (Folleto)
2018	N°01 (F6) - N°02 (F7) - N°03 (F8) - N°04 (F9) - N°05 (F10) - N°06 (F11) - N°07 (F12)
2019	N°08 (F1) - N°09 (F2) - N°10 (F3) - N°11 (F4) - N°12 (F6) - N°13 (F8) - N°14 (F9) - N°15(F10) - N°16 (F11)

III

CORRECCIONES A LAS PUBLICACIONES NÁUTICAS

III.3 CATÁLOGO DE PUBLICACIONES NÁUTICAS

PUBLICACIÓN N° 2
(Edición 2016)

Sin novedad.

LISTADO DE CORRECCIONES

Año	Número de Aviso Definitivo
2016	*69 (F8) *92 (F11)
2017	*37 (F4) *75 (F10) *80 (F11)
	Número de corrección (Folleto)
2018	N°01 (F3) - N°02 (F6) - N°03 (F8) - N°04 (F9) - N°05 (F11)
2019	N°06 (F2) - N°07 (F3) - N°08 (F5) - N°09 (F6) - N°10(F8) - N°11(F9) - N°12(F10)

III

CORRECCIONES A LAS PUBLICACIONES NÁUTICAS

III.4 LIBRO DE SÍMBOLOS Y ABREVIATURAS

PUBLICACIÓN N° 1
(Edición 2012)

Sin novedad.

LISTADO DE CORRECCIONES

Año	Número de Aviso Definitivo
2012	*91 (F11)
2017	*43 (F5)
Número de corrección (Folleto)	
2018	N°01 (F5)
2019	-

III

CORRECCIONES A LAS PUBLICACIONES NÁUTICAS

III.5 OTRAS PUBLICACIONES (I.A.L.A., R.I.P.P.A., ETC)

SISTEMA DE BALIZAMIENTO MARÍTIMO I.A.L.A.
PUBLICACIÓN N° 7
(Edición 2016)

Sin novedad.

LISTADO DE CORRECCIONES

Año	Número de corrección (Folleto)
2018	N°1 (F8)
2019	-

PÁGINA EN BLANCO

PÁGINAS A SUSTITUIR EN

PUBLICACIÓN N° 5
LISTA DE FAROS Y
SEÑALES MARÍTIMAS

PÁGINA EN BLANCO

(1) Número	(2) Área, nombre y ubicación	(3) Posición S/W	(4) Característica Intensidad	(5) Elevación	(6) Alcance nominal	(7) Descripción de la estructura/altura	(8) Observaciones
RÍO URUGUAY							
PASO ARROYO NEGRO							
****	-Boya Km 181.3 (Lateral Estribor) (AR)	PROYECTADA					
****	-Boya Km 182.4 (Lateral Babor) (AR)	PROYECTADA					
10315 H214-5013	-Boya Km 184.3 (Lateral Estribor) (AR)	32°29.52' 58°11.71'	Des(3)R. 12s		5	Casco Rojo. 3	L.0.5s E.1.5s(2) L.0.5s E.7.5s
10320 H214-5014	-Boya Km 184.8 (Lateral Estribor) (AR)	32°29.16' 58°11.72'	Des(4)R. 16s		5	Casco Rojo. 3	L.0.5s E.1.5s(3) L.0.5s E.9.5s
****	-Boya Km 184.9 (Lateral Babor) (AR)	PROYECTADA					
****	-Boya Km 185.5 (Lateral Babor) (AR)	PROYECTADA					
****	-Boya Km 185.9 (Lateral Babor) (AR)	PROYECTADA					
10340 H214-5015	-Boya Km 186.3 (Lateral Estribor) (AR)	32°28.49' 58°11.99'	Des.R. 4s		5	Casco Rojo. 3	L.0.5s E.3.5s
10345 H214-5016	-Boya Km 186.5 "Don Francisco" (Peligro Aislado) (AR)	32°28.23' 58°12.23'	Des(2)B. 10s		5	Casco Negro con. franja horizontal Roja. 3	L.0.5s E.1.0s L.0.5s E.8.05s
10350 H214-5017	-Boya Km 187.1 (Canal principal Estribor) (AR)	32°27.96' 58°12.30'	Des(2+1)V. 10s		5	Casco Verde con franja horizontal Roja. 3	L.0.5s E.0.7s L.0.5s E.2.1s L.0.5s E.5.7s Bifurcación.
CANAL DE ACCESO PUERTO CONCEPCIÓN DEL URUGUAY							
10351	-Boya Km 0.300 (Peligro Aislado)	32°27.93' 58°12.58'				Castillete Negro con franja horizontal Roja. M.T.: 2 Esf. negras sup.	Canal de Acceso Exterior (Pilotes ex-muelle Nacional)
10355 H214-5020	-Boya Km 0.800 (Lateral Babor) (AR)	32°28.38' 58°12.58'	Des(4)V. 16s		5	Casco Verde. 3	L.0.5s E.1.5s(3) L.0.5s E.9.5s
10360 H214-5021	-Baliza-Faro "Stella Maris" Km 0.900 (AR)	32°28.41' 58°12.62'	Des(2)B. 10s			Estructura metálica blanca.	L.0.5s E.1.0s L.0.5s E.8.0s Señala Morro de Espigón de Piedra que corre paralelo al Canal hasta la costa de la Isla del Puerto.

(1) Número	(2) Área, nombre y ubicación	(3) Posición S/W	(4) Característica Intensidad	(5) Elevación	(6) Alcance nominal	(7) Descripción de la estructura/altura	(8) Observaciones
RÍO URUGUAY							
10365 H214-5019	Baliza Toma de Agua (AR)	32°28.20' 58°12.65'	F.R.			Torre Roja.	En el extremo Norte de la confluencia del Canal de Acceso al Puerto de Concepción del Uruguay.
PASO VERA							
****	-Boya Km 189.0 (Lateral Estribor) (AR)	PROYECTADA					
10375 H214-5022	-Boyarín "Bouchard" Km 189.6 (Peligro Aislado) (AR)	32°26.12' 58°12.17'				Casco Negro, Rojo, Negro.	Señala casco a pique.
10380	-Boya Km 191.2 (Lateral Estribor)	32°25.75' 58°11.73'	Des.R. 5s		3	Casco Rojo. Torre Roja. M.T.: 1 Cono Rojo. 2	L.0.5s E.4.5s
PASO ALMIRÓN CHICO							
10405 H214-5028	-Boyarín Km 196.1 "Draga Litoral" (Peligro Aislado)	32°22.80' 58°11.31'				Casco Negro, Rojo y Negro.	
CANAL DE CASA BLANCA							
10410	-Boya Km 191.8 (Canal principal Estribor)	32°25.41' 58°11.61'	Des(2+1)V. 10s		4	Verde, Roja, Verde. M.T.: 1 Cil. Verde. 2.5	Bifurcación.
10415	-Boya Km 192.6 (Lateral Estribor)	32°25.15' 58°11.25'	Des.R. 4s		4	Casco y torre Rojo. M.T.: 1 Cono Rojo. 2.5	
10420	-Boya Km 193.4 (Lateral Babor)	32°24.78' 58°10.82'	Des.V. 4s		4	Casco y torre Verde. M.T.: 1 Cil. Verde. 2.5	

RADIOAVISOS NÁUTICOS

Vigentes al 30 noviembre de 2019.-

0797.19 RÍO DE LA PLATA

PROXIMIDADES PUERTO DEL BUCEO

En 34°54.752' S 056°07.039' W, reportado hundido Velero (UY) "Aleph III", quedando balizado provisoriamente con una defensa color naranja. No obstruye la navegacion.

RÍO DE LA PLATA

BUCEO HARBOR VICINITY

In 34°54.752 'S 056°07.039' W, reported sunken Sailboat (UY) "Aleph III", being provisionally marked with an orange defense. Not obstruct navigation.

0803.19 RÍO URUGUAY

NOVEDADES DE BALIZAMIENTO

Como complemento al Aviso Temporario *68/2019(t) se informa las siguientes novedades de balizamiento:

- Boya Km 107.2 Lateral Babor, corrida (47 mts al SSW) y apagada
- Boya Km 115.6 Lateral Babor, luz no confiable (destellos irregulares)
- Boya Km 118.5 Lateral Babor, apagada
- Boya Km 120.3 Lateral Estribor, apagada
- Boya Km 121.3 Lateral Estribor, apagada
- Boya Km 123 Lateral Babor, apagada
- Boya Km 129.6 Lateral Estribor, corrida (48 mts al SE)
- Boya Km 134.8 Lateral Babor, luz no confiable (destellos irregulares)
- Boya Km 142 Lateral Estribor, apagada
- Boya Km 152.5 Lateral Babor, apagada
- Boya Km 156.2 Lateral Babor, luz no confiable (luz debil)
- Boya Km 174.3 Lateral Babor, apagada
- Boya Km 175.8, Lateral Estribor, apagada
- Boya Km 176.8, Lateral Estribor, luz no confiable (destellos irregulares)
- Boya Km 179.2 Lateral Estribor, corrida (217 mts al S) y apagada
- Boya Km 182.4 Lateral Babor, apagada
- Boya Km 184.1 Lateral Estribor, apagada

Anula Aviso N° 0766.19

RÍO URUGUAY

BUOYAGE NEWS

As a complement to the Temporary Notice *68/2019 (T) the following buoyage news are informed:

- Port Hand Buoy Km 107.2, moved (47 mts to SSW) and unlit
- Port Hand Buoy Km 115.6, light unreliable (irregular flashes)
- Port Hand Buoy Km 118.5, unlit
- Starboard Hand Buoy Km 120.3, unlit
- Starboard Hand Buoy Km 121.3, unlit
- Port Hand Buoy Km 123, unlit
- Starboard Hand Buoy Km 129.6, moved (48 mts to SE)
- Port Hand Buoy Km 134.8, light unreliable (irregular flashes)
- Starboard Hand Buoy Km 142, unlit
- Port Hand Buoy Km 152.5, unlit
- Port Hand Buoy Km 156.2, light unreliable (weak flashes)
- Port Hand Buoy Km 174.3, unlit
- Starboard Hand Buoy Km 175.8, unlit
- Starboard Hand Buoy Km 176.8, light unreliable (irregular flashes)
- Starboard Hand Buoy Km 179.2, moved (217 mts to S) and unlit
- Port Hand Buoy Km 182.4, unlit
- Starboard Hand Buoy Km 184.1, unlit

Notice N° 0766.19, cancelled

RADIOAVISOS NÁUTICOS

Vigentes al 30 noviembre de 2019.-

0815.19 OCEANO ATLÁNTICO

NOVEDADES DE BALIZAMIENTO

Novedades actualizadas: Señal N° 0105

PUERTO LA PALOMA

N° 0050 - Boya Lateral Babor Par N° 1, falta

N° 0070 - Boya Lateral Babor Par N° 3, averiada y apagada

PROXIMIDADES PUNTA JOSÉ IGNACIO - TERMINAL PETROLERA ANCAP

N° 0095 - Boya Petrolera, apagada

BAJO SAN JORGE

N° 0105 - Boya San Jorge Peligro Aislado, corrida y sin marca de tope

Anula Aviso N° 0731.19

ATLANTIC OCEAN

BUOYAGE NEWS

News update: Signal N° 0105

LA PALOMA HARBOR

N° 0050 - Port Hand Buoy N° 1, missing

N° 0070 - Port Hand Buoy N° 3, damaged and unlit.

PUNTA JOSÉ IGNACIO VICINITY - ANCAP OIL TERMINAL

N° 0095 - Boya Petrolera, unlit

BAJO SAN JORGE

N° 0105 - Isolated Danger Buoy San Jorge, moved and without topmark

Notice N° 0731.19, cancelled.

0824.19 CANALES A MARTÍN GARCÍA

NOVEDADES DE BALIZAMIENTO

Novedades actualizadas: Señales N° 4045-4060-4070-4080-4090-4095-4110

PASO DEL FARALLÓN

N° 4140 - Boya Peligro Aislado Ciega Lambaré, falta

N° 4170 - Boya Par Km 64.8 Lateral Babor, falta

BARRA DE SAN PEDRO

N° 4210 - Boya Lateral Estribor Par Km 69.7, apagada

N° 4225 - Boya Lateral Estribor Km 71.6, falta

CANAL DE LAS LIMETAS O NUEVO

N° 4445 - Boya Par Km 99.7 Lateral Estribor, reposicionada en 34°12'15.9" S 058°07'32.4" W

N° 4450 - Boya Par Km 99.7 Lateral Babor, reposicionada en 34°12'21.7" S 058°07'33.7" W

N° 4455 - Boya Par Km 101.9 Lateral Estribor, reposicionada en 34°11'53.5" S 058°08'45.7" W

N° 4460 - Boya Par Km 101.9 Lateral Babor, reposicionada en 34°11'59.1" S 058°08'49.3" W

CANAL DEL INFIERNO

N° 4465 - Boya Par Km 104.2 Lateral Estribor, reposicionada en 34°11'30.3" S 058°09'58.2" W

N° 4470 - Boya Par Km 104.2 Lateral Babor, reposicionada en 34°11'36.2" S 058°10'01.2" W

Anula Aviso N° 0732.19

RADIOAVISOS NÁUTICOS

Vigentes al 30 noviembre de 2019.-

CANALES A MARTÍN GARCÍA**BUOYAGE NEWS**

News update: Signals N° 4045-4060-4070-4080-4090-4095-4110

PASO DEL FARALLÓN

N° 4140 - Isolated Danger Buoy Lambaré, missing

N° 4170 - Port Hand Buoy Km 64.8, missing

BARRA DE SAN PEDRO

N° 4210 - Starboard Hand Buoy Km 69.7, unlit

N° 4225 - Starboard Hand Buoy Km 71.6, missing

CANAL DE LAS LIMETAS O NUEVO

N° 4445 - Starboard Hand Buoy Km 99.7, temporarily moved to 34°12'15.9" S 058°07'32.4" W

N° 4450 - Port Hand Buoy Km 99.7, temporarily moved to 34°12'21.7" S 058°07'33.7" W

N° 4455 - Starboard Hand Buoy Km 101.9, temporarily moved to 34°11'53.5" S 058°08'45.7" W

N° 4460 - Port Hand Buoy Par Km 101.9, temporarily moved to 34°11'59.1" S 058°08'49.3" W

CANAL DEL INFIERNO

N° 4465 - Starboard Hand Buoy Km 104.2, temporarily moved to 34°11'30.3" S 058°09'58.2" W

N° 4470 - Port Hand Buoy Km 104.2, temporarily moved to 34°11'36.2" S 058°10'01.2" W

Notice N° 0732.19 cancelled

0834.19 RÍO URUGUAY**NOVEDADES DE BALIZAMIENTO**

Novedades actualizadas: N° 9175-9180-9670

ACCESO A RÍO PARANÁ BRAVO

N° 9010 – Boya Par Km 138 Lateral Babor, corrida (95 mts al NW) y luz no confiable (destellos debiles)

N° 9015 – Boya Km 138.5 Lateral Babor, corrida (103 mts al NNE)

N° 9020 – Boya Km 139 Lateral Estribor, corrida (74 mts al E)

MUELLE ONTUR

N° 9065 – Baliza Cabecera Norte Km 4.9, apagada

N° 9070 – Baliza Duque de Alba Km 5.0, apagada

PUNTA CARBÓN

N° 9115 – Boya Km 8.6 Punta Carbón Lateral Babor, corrida (102 mts al NNW) y apagada

PROXIMIDADES ARROYO DE LA AGRACIADA

N° 9135 – Boya Km 18.4 Lateral Babor, corrida (40 mts al NW) y apagada

N° 9160 – Boya Km 21.4 Canal de la Agraciada Lateral Estribor, corrida (49 mts al E) y apagada

ZONA DE ALIJO Y COMPLEMENTO DE CARGA NORTE

N° 9195 – Boya Especial de Amarre NW W1, apagada

N° 9200 – Boya Especial de Amarre NE W2, apagada

N° 9205 – Boya Especial de Amarre SUR W3, apagada

CANAL MÁRQUEZ

N° 9210 – Boya Km 29.2 Lateral Babor, apagada

N° 9225 – Boya Km 30.4 Lateral Babor, corrida (24 mts al E)

N° 9235 – Boya Km 34.3 Lateral Babor, apagada

N° 9240 – Boya Km 34.7 Lateral Babor, sin marca de tope

RADIOAVISOS NÁUTICOS

Vigentes al 30 noviembre de 2019.-

PASO MÁRQUEZ

- Nº 9255 – Boya Intramar IV Km 36.2 Peligro Aislado, luz no confiable (destellos irregulares)
- Nº 9260 – Boya Km 36.7 Lateral Estribor, apagada
- Nº 9280 – Boya Par Km 38.1 Lateral Babor, apagada
- Nº 9315 – Boya Km 41.3 Lateral Babor, apagada
- Nº 9325 – Boya Km 43.4 Lateral Estribor, apagada

PASO PUNTA AMARILLA

- Nº 9355 – Boya Km 49.1 Lateral Estribor, corrida (284 mts al S) y apagada
- Nº 9360 – Boya Km 49.8 Lateral Babor, apagada
- Nº 9385 – Boya Km 53.6 Lateral Estribor, corrida (41 mts al NNE)
- Nº 9405 – Boya Km 54.6 Lateral Babor, apagada

CANAL DE LAS TARANTANAS

- Nº 9415 – Boya Km 58.4 María Celia Peligro Aislado, corrida (120 mts al SW) y apagada

ISLA LOBOS CHICA

- Nº 9445 – Boya Km 64.3 Lateral Estribor, corrida (59 mts al S) y apagada

CANAL PRINCIPAL

- Nº 9470 – Boya Km 70.3 Lateral Babor, falta

PASO PUNTA CABALLOS

- Nº 9480 – Boya Km 73.8 Lateral Babor, apagada
- Nº 9500 – Boya Km 75 Lateral Babor, apagada
- Nº 9505 – Boya Km 76.3 Chata Nº 17 Peligro Aislado, apagada

CANAL DE LOS INGLESES

- Nº 9515 – Boya Km 77.6 Lateral Estribor, apagada
- Nº 9520 – Boya Km 78.8 Lateral Estribor, luz no confiable (destellos debiles)
- Nº 9525 – Boya Km 80 Lateral Babor, corrida (984 mts al N) y apagada
- Nº 9535 – Boya Km 83.2 Lateral Estribor, apagada

PASO BARRIZAL

- Nº 9555 – Boya Km 87.2 Lateral Babor, apagada
- Nº 9570 – Boya T8U especial, apagada
- Nº 9590 – Boya T7A especial corrida (130 mts al SSW)

CANAL DE LA BARRA (ACCESO AL RIACHO GUALEGUAYCHÚ)

- Nº 9595 – Boya Km 94.3 Entrada Río Gualeguaychu Canal Principal Estribor, falta

PROXIMIDADES PUNTA RÍOS

- Nº 9640 – Boya Km 94.2 Doña Teodolina Peligro Aislado, falta

PROXIMIDADES PUERTO DE FRAY BENTOS

- Nº 9715 – Boya T5U Especial, corrida (38 mts al W) y apagada

PUENTE INTERNACIONAL LIBERTADOR GENERAL SAN MARTÍN

- Nº 9750 – Boya Par Km 104.2 Lateral Babor, corrida (115 mts al NNW)
- Nº 9755 – Boya Par Km 104.2 Lateral Estribor, corrida (322 mts al SW) y apagada
- Nº 9760 – Boya Par Km 105.4 Lateral Babor, corrida (251 mts al W)
- Nº 9765 – Boya Par Km 105.4 Lateral Estribor, corrida (246 mts al SSW) y luz no confiable (destellos irregulares)

CANAL M'BOPICUÁ

- Nº 9790 – Boya T3U Especial, corrida (45 mts al SSW) y apagada
- Nº 9800 – Baliza Duque de Alba Oeste Km 110.4, apagada

RADIOAVISOS NÁUTICOS

Vigentes al 30 noviembre de 2019.-

PASO ABRIGO

- Nº 9830 – Boya T3A especial, apagada
 Nº 9840 – Boya Km 108.9 Lateral Babor, apagada

PASO ÑANDUBAYZAL

- Nº 9855 – Boya Km 111.9 Lateral Estribor, apagada

CANAL DE LA FILOMENA

- Nº 9940 – Boya Km 125.6 Lateral Estribor, apagada
 Nº 9950 – Boya Km 128.4 Lateral Babor, apagada
 Nº 9960 – Boya Km 131.6 Lateral Babor, apagada
 Nº 9970 – Boya Km 135.8 Lateral Babor, apagada

PASO MONTAÑA

- Nº 10200 – Boya Km 167.3 Lateral Estribor, corrida (75 mts al S) y apagada
 Nº 10205 – Boya Par Km 167.7 Lateral Estribor, corrida (63 mts al S)
 Nº 10210 – Boya Par Km 167.7 Lateral Babor, luz no confiable (luz fija)
 Nº 10215 – Boya Km 168.8 Lateral Babor, corrida (58 mts al S)
 Nº 10220 – Boya Km 169.6 Lateral Estribor, apagada
 Nº 10230 – Boya Km 170.6 Lateral Babor, apagada

CANAL DE ACCESO PUERTO CONCEPCIÓN DEL URUGUAY

- Nº 10355 – Boya Km 0.800 Lateral Babor, corrida (157 mts al S) y luz no confiable (luz fija)

PUENTE INTERNACIONAL GENERAL ARTIGAS

- Nº 10585 – Boya Par Km 211.7 Lateral Estribor, corrida (1134 mts al S) y apagada
 Nº 10590 – Boya Par Km 211.7 Lateral Babor, corrida (717 mts al S) y apagada
 Nº 10600 – Boya Par Km 213 Lateral Estribor, corrida (4.5 Millas náuticas al S) y apagada
 Nº 10605 – Boya Par Km 213 Lateral Babor, corrida (462 mts al S) y apagada

PASO SAN FRANCISCO

- Nº 10640 – Boya Km 218.7 Peligro Aislado, falta
 Nº 10655 – Boya Km 219.8 Lateral Estribor, falta

ISLA DEL QUEGUAY GRANDE

- Nº 10665 – Boya Km 221.7 Lateral Estribor, corrida (160 mts al SE)
 Nº 10680 – Boya Km 226.1 Peligro Aislado, falta

PASO PERUCHO VERNE

- Nº 10710 – Boya Km 230.8 Lateral Estribor, corrida (70 mts al SSW)
 Nº 10715 – Boya Km 234 Lateral Estribor, corrida (235 mts al S)

PASO GRASERÍA

- Nº 10730 – Boya Km 242.6 Lateral Babor, falta

PASO CANCHA SECA

- Nº 10800 – Boya Km 256.8 Lateral Estribor, falta

PASO SAN JOSÉ

- Nº 10840 – Boya Km 273.1 Lateral Estribor, corrida (55 mts al SW)

PASO GUAVIYÚ

- Nº 10885 – Boya Par Km 282.6 Lateral Estribor, falta
 Nº 10925 – Boya Km 284.5 Lateral Estribor, corrida (60 mts al SSW)
 Nº 10965 – Boya Par Km 293.3 Lateral Babor, corrida (95 mts al SE)
 Nº 10970 – Boya Par Km 293.3 Lateral Estribor, corrida (100 mts al E)
 Nº 10985 – Boya Km 297.9 Lateral Estribor, corrida (55 mts al E)

RADIOAVISOS NÁUTICOS

Vigentes al 30 noviembre de 2019.-

PASO HERVIDERO

- Nº 11000 – Boya Km 304.5 Lateral Babor, falta
- Nº 11005 – Boya Km 305.2 peligro aislado, falta
- Nº 11010 – Boya Km 305.7 Lateral Babor, corrida (1100 mts al SSE)
- Nº 11015 – Boya Km 307.4 Lateral Babor, corrida (860 mts al NE)
- Nº 11020 – Boya Km 308 Lateral Babor, corrida (640 mts al SE)
- Nº 11025 – Boya Km 308.2 Lateral Estribor, corrida (175 mts al E)

PASO YUQUERÍ

- Nº 11095 – Boya Km 326.1 Lateral Estribor, corrida (80 mts al SW)

PASO CORRALITO

- Nº 11125 – Boya Par Km 329 Lateral Estribor, corrida (50 mts al SW)
- Nº 11145 – Boya Km 330 Lateral Babor, falta

PASO LA CABALLADA

- Nº 11200 – Boya Km 332.2 Lateral Estribor, falta

Anula Aviso Nº 0829.19

RÍO URUGUAY**BUOYAGE NEWS**

News update: Signals Nº 9175-9180-9670

RÍO PARANÁ BRAVO ACCESS

- Nº 9010 – Port Hand Buoy Km 138, moved (95 mts to NW) and light unreliable (weak flashes)
- Nº 9015 – Port Hand Buoy Km 138.5, moved (103 mts to NNE)
- Nº 9020 – Starboard Hand Buoy Km 139, moved (74 mts to E)

ONTUR DOCK

- Nº 9065 – Beacon Cabecera Norte Km 4.9, unlit
- Nº 9070 – Beacon Duque de Alba Km 5.0, unlit

PUNTA CARBÓN

- Nº 9115 – Port Hand Buoy Km 8.6 Punta Carbón, moved (102 mts to NNW) y unlit

ARROYO DE LA AGRACIADA VICINITY

- Nº 9135 – Port Hand Buoy Km 18.4, moved (40 mts to NW) y unlit
- Nº 9160 – Starboard Hand Buoy Km 21.4 Canal de la Agraciada, moved (49 mts to E) and unlit

ZONA DE ALIJO Y COMPLEMENTO DE CARGA NORTE

- Nº 9195 – Mooring Special Buoy NW W1, unlit
- Nº 9200 – Mooring Special Buoy NE W2, unlit
- Nº 9205 – Mooring Special Buoy SUR W3, unlit

CANAL MÁRQUEZ

- Nº 9210 – Port Hand Buoy Km 29.2, unlit
- Nº 9225 – Port Hand Buoy Km 30.4, moved (24 mts to E)
- Nº 9235 – Port Hand Buoy Km 34.3, unlit
- Nº 9240 – Port Hand Buoy Km 34.7, without topmark

PASO MÁRQUEZ

- Nº 9255 – Isolated Danger Buoy Intramar IV Km 36.2, light unreliable (irregular flashes)
- Nº 9260 – Starboard Hand Buoy Km 36.7, unlit
- Nº 9280 – Port Hand Buoy Km 38.1, unlit
- Nº 9315 – Port Hand Buoy Km 41.3, unlit
- Nº 9325 – Starboard Hand Buoy Km 43.4, unlit

RADIOAVISOS NÁUTICOS

Vigentes al 30 noviembre de 2019.-

PASO PUNTA AMARILLA

Nº 9355 – Starboard Hand Buoy Km 49.1, moved (284 mts to S) y unlit

Nº 9360 – Port Hand Buoy Km 49.8, unlit

Nº 9385 – Starboard Hand Buoy Km 53.6, moved (41 mts to NNE)

Nº 9405 – Port Hand Buoy Km 54.6, unlit

CANAL DE LAS TARANTANAS

Nº 9415 – Isolated Danger Buoy Km 58.4 María Celia, moved (120 mts to SW) y unlit

LOBOS CHICA ISLAND

Nº 9445 – Boya Starboard Hand Buoy Km 64.3, moved (59 mts to S) y unlit

CANAL PRINCIPAL

Nº 9470 – Port Hand Buoy Km 70.3, missing

PASO PUNTA CABALLOS

Nº 9480 – Port Hand Buoy Km 73.8, unlit

Nº 9500 – Port Hand Buoy Km 75, unlit

Nº 9505 – Isolated Danger Buoy Km 76.3 Chata Nº 17, unlit

CANAL DE LOS INGLESES

Nº 9515 – Starboard Hand Buoy Km 77.6, unlit

Nº 9520 – Starboard Hand Buoy Km 78.8, light unreliable (weak flashes)

Nº 9525 – Port Hand Buoy Km 80, moved (984 mts to N) y unlit

Nº 9535 – Starboard Hand Buoy Km 83.2, unlit

PASO BARRIZAL

Nº 9555 – Port Hand Buoy Km 87.2, unlit

Nº 9570 – Special Buoy T8U, unlit

Nº 9590 – Special Buoy T7A, moved (130 mts to SSW)

CANAL DE LA BARRA (ACCESS TO RIACHO GUALEGUAYCHÚ)

Nº 9595 – Preferred Channel to Starboard Buoy Km 94.3 Entrada Río Gualeguaychú, missing

PUNTA RÍOS VICINITY

Nº 9640 – Isolated Danger Buoy Km 94.2 Doña Teodolina, missing

FRAY BENTOS HARBOR VICINITY

Nº 9715 – Special Buoy T5U, moved (38 mts to W) y unlit

INTERNATIONAL BRIDGE LIBERTADOR GENERAL SAN MARTÍN

Nº 9750 – Port Hand Buoy Km 104.2, moved (115 mts to NNW)

Nº 9755 – Starboard Hand Buoy Km 104.2, moved (322 mts to SW) y unlit

Nº 9760 – Port Hand Buoy Km 105.4, moved (251 mts to W)

Nº 9765 – Starboard Hand Buoy Km 105.4, moved (246 mts to SSW) and light unreliable (irregular flashes)

CANAL M'BOPICUÁ

Nº 9790 – Special Buoy T3U, moved (45 mts to SSW) y unlit

Nº 9800 – Beacon Duque de Alba Oeste Km 110.4, unlit

PASO ABRIGO

Nº 9830 – Special Buoy T3A, unlit

Nº 9840 – Port Hand Buoy Km 108.9, unlit

PASO ÑANDUBAYZAL

Nº 9855 – Starboard Hand Buoy Km 111.9, unlit

RADIOAVISOS NÁUTICOS

Vigentes al 30 noviembre de 2019.-

CANAL DE LA FILOMENA

- Nº 9940 – Starboard Hand Buoy Km 125.6, unlit
- Nº 9950 – Port Hand Buoy Km 128.4, unlit
- Nº 9960 – Port Hand Buoy Km 131.6, unlit
- Nº 9970 – Port Hand Buoy Km 135.8, unlit

PASO MONTAÑA

- Nº 10200 – Starboard Hand Buoy Km 167.3, moved (75 mts to S) y unlit
- Nº 10205 – Starboard Hand Buoy Km 167.7, moved (63 mts to S)
- Nº 10210 – Port Hand Buoy Km 167.7, light unreliable (fixed light)
- Nº 10215 – Port Hand Buoy Km 168.8, moved (58 mts to S)
- Nº 10220 – Starboard Hand Buoy Km 169.6, unlit
- Nº 10230 – Port Hand Buoy Km 170.6, unlit

ACCESS CHANNEL TO CONCEPCIÓN DEL URUGUAY HARBOR

- Nº 10355 – Port Hand Buoy Km 0.800, moved (157 mts al S) and light unreliable (fixed light)

INTERNATIONAL BRIDGE GENERAL ARTIGAS

- Nº 10585 – Starboard Hand Buoy Km 211.7, moved (1134 mts to S) and unlit
- Nº 10590 – Port Hand Buoy Km 211.7, moved (717 mts to S) and unlit
- Nº 10600 – Starboard Hand Buoy Km 213, moved (4.5 Nautical miles to S) and unlit
- Nº 10605 – Port Hand Buoy Km 213, moved (462 mts to S) and unlit

PASO SAN FRANCISCO

- Nº 10640 – Isolated Danger Buoy Km 218.7, missing
- Nº 10655 – Starboard Hand Buoy Km 219.8, missing

QUEGUAY GRANDE ISLAND

- Nº 10665 – Starboard Hand Buoy Km 221.7, moved (160 mts to SE)
- Nº 10680 – Isolated Danger Buoy Km 226.1, missing

PASO PERUCHO VERNE

- Nº 10710 – Starboard Hand Buoy Km 230.8, moved (70 mts to SSW)
- Nº 10715 – Starboard Hand Buoy Km 234, moved (235 mts to S)

PASO GRASERÍA

- Nº 10730 – Port Hand Buoy Km 242.6, missing

PASO CANCHA SECA

- Nº 10800 – Starboard Hand Buoy Km 256.8, missing

PASO SAN JOSÉ

- Nº 10840 – Boya Starboard Hand Buoy Km 273.1, moved (55 mts al SW)

PASO GUAVIYÚ

- Nº 10885 – Starboard Hand Buoy Km 282.6, missing
- Nº 10925 – Starboard Hand Buoy Km 284.5, moved (60 mts to SSW)
- Nº 10965 – Port Hand Buoy Km 293.3, moved (95 mts to SE)
- Nº 10970 – Starboard Hand Buoy Km 293.3, moved (100 mts to E)
- Nº 10985 – Starboard Hand Buoy Km 297.9, moved (55 mts to E)

PASO HERVIDERO

- Nº 11000 – Port Hand Buoy Km 304.5, missing
- Nº 11005 – Isolated Danger Buoy Km 305.2, missing
- Nº 11010 – Port Hand Buoy Km 305.7, moved (1100 mts to SSE)
- Nº 11015 – Port Hand Buoy Km 307.4, moved (860 mts to NE)
- Nº 11020 – Port Hand Buoy Km 308, moved (640 mts to SE)

RADIOAVISOS NÁUTICOS

Vigentes al 30 noviembre de 2019.-

PASO HERVIDERO

Nº 11025 – Starboard Hand Buoy Km 308.2, moved (175 mts to E)

PASO YUQUERÍ

Nº 11095 – Starboard Hand Buoy Km 326.1, moved (80 mts to SW)

PASO CORRALITO

Nº 11125 – Starboard Hand Buoy Km 329, moved (50 mts to SW)

Nº 11145 – Port Hand Buoy Km 330, missing

PASO LA CABALLADA

Nº 11200 – Starboard Hand Buoy Km 332.2, missing

Notice Nº 0829.19, cancelled

0848.19 **RÍO DE LA PLATA****EMBARCACIÓN HUNDIDA**

1. En posición 34°35.58' S 057°48.95' W, se encuentra hundida Draga "CLASSIC III", señalizada con un Boyarín Rojo amarrado al casco.
2. Se fondea Boya Peligro Aislado en posición 34°35.60' S 057°48.95' W
Luz: 2 destellos blancos cada 8 segundos.
Alcance nominal: 6 millas náuticas
3. Se establece un área de seguridad de 50 metros de radio con centro en la posición de la Draga.

Navegar con precaución en la zona.

RÍO DE LA PLATA**SUNKEN HULL**

1. In position 34°35.58' S 057°48.95' W, sunken hull of Dredge "CLASSIC III", marked with a Red Buoy moored to the hull.
2. Anchored Isolated Danger Buoy in position 34°35.60' S 057°48.95' W
Light: 2 white flashes 5 seconds.
Range: 6 nautical miles
3. Established a safety area of 50 meters radius with center at the position of the Dredge.

Navigate with caution in the area.

0856.19 **RÍO DE LA PLATA****NOVEDADES DE BALIZAMIENTO**

Novedades actualizadas: Señal Nº 1225

CANAL ACCESO PUERTO DE MONTEVIDEO

Nº 1160 - Boya Aguas Seguras Km 42.4, Sistema Racon no operativo

Nº 1225 - Boya Par Lateral Babor Km 20, corrida 400 metros al S y 500 metros al W

Nº 1285 - Boya Eje Km 9.35 Aguas Seguras, Racon fuera de servicio

Nº 1335 - Boya Par Km 1 Lateral Babor, fuera de sincronismo

Nº 1380 - Baliza Espigón "A" Dique de Cintura, dañada (con posibilidad de derrumbe)

PROXIMIDADES PUNTA DE SAYAGO

Nº 1171.1 - Boya Peligro Aislado Piedra Dellazoppa, apagada

Nº 1171.5 - Boya Especial G.S Nº 2, corrida (encontrándose en 34°55.7' S 056°16.4' W)

ARROYO CUFRE

Nº 1665 - Boya Lateral Estribor Punta Rosario, apagada y sin torre

CANAL INTERMEDIO

Nº 3470 Boya Nº 33 (Km 105) Aguas Seguras, apagada

RADIOAVISOS NÁUTICOS

Vigentes al 30 noviembre de 2019.-

PASO BANCO CHICO

Nº 3530 - Boya Par Km 73.6 Lateral Estribor, apagada

GASODUCTO

Nº 5065 - Boya Gasoducto Km 12 Especial, falta

Anula Aviso Nº 0854.19

RÍO DE LA PLATA**BUOYAGE NEWS**

News update: Signal Nº 1225

CHANNEL ACCESS TO MONTEVIDEO HARBOR

Nº 1160 - Safe Water Buoy Km 42.4, Racon system inoperative

Nº 1225 - Port Hand Buoy Km 20, moved 400 meters to S and 500 meters to W

Nº 1285 - Safe Water Buoy Km 9.35, Racon system inoperative

Nº 1335 - Port Hand Buoy Km 1, light unreliable (out of sync)

Nº 1380 - Beacon Espigón "A" Dique de Cintura, damaged (with the possibility of collapse)

PUNTA DE SAYAGO VICINITY

Nº 1171.1 - Isolated Danger Buoy Piedra Dellazoppa, unlit

Nº 1171.5 - Special Buoy G.S Nº 2, moved, being found in 34°55.7' S 056°16.4' W

ARROYO CUFRE

Nº 1665 - Starboard Hand Buoy Punta Rosario, damaged and unlit

CANAL INTERMEDIO

Nº 3470 - Safe Water Buoy Nº 33 (Km 105), unlit

PASO BANCO CHICO

Nº 3530 - Starboard Hand Buoy Km 73.6, unlit

GASODUCTO

Nº 5065 - Special Buoy Gasoducto Km 12, missing

Notice Nº 0854.19, cancelled

INFORMACIÓN NÁUTICA

V.1 AVISOS GENERALES E INFORMATIVOS**AVISOS INFORMATIVOS**

- *39/2018 (I) SISTEMA NAVTEX
Inoperativa Estación Transmisora Navtex La Paloma, en frecuencia 490 y 518 KHz.

Anula Aviso Temporario N° *57/2007(T)

SYSTEM NAVTEX
La Paloma NAVTEX station, is inoperative on 490 and 518 KHz.

Temporary Notice N° *57/2007(T), cancelled.
- *40/2018 (I) ESTACIÓN MONTEVIDEO ARMADA RADIO (CWM)
Fuera de servicio, Estación Montevideo Armada Radio (CWM), en cobertura de Área 1 (Canal VHF y Canal 70 DSC), manteniendo coberturas en Área A2 y A3 (MF - HF)

Anula Aviso Temporario N° *45/2012(T)

STATION MONTEVIDEO ARMADA RADIO (CWM)
Navy Radio Station Montevideo (CWM) is inoperative within coverage Area 1 VHF and DSC Channel 70. The station is operative within Areas A2 and A3 (MF - HF).

Temporary Notice N° *45/2012(T), cancelled.
- *41/2018 (I) Por más información de novedades de la navegabilidad sobre los Ríos Paraná - Paraguay se aconseja consultar el Folleto de Aviso a los Navegantes Hidrovía Paraguay Paraná emitido por el Servicio de Hidrografía Naval Argentino al cual se puede acceder en la sección Avisos a los Navegantes, en el siguiente link: <http://www.hidro.gov.ar>

For more information about navigability news about the Paraná - Paraguay rivers, it is advisable to consult the Paraná Waterway Notice to Navigators issued by the Argentine Naval Hydrographic Service, which can be accessed in the Navigators Notices section, in the next link:
<http://www.hidro.gov.ar>

INFORMACIÓN NÁUTICA

V.2 NOVEDADES DE LOS CANALES A MARTÍN GARCÍA

Anchos navegables de los Canales a Martín García correspondientes al mes de octubre de 2019.

RÍOS Y TRAMOS		LUGAR DE LA DETERMINANTE		PROFUNDIDADES AL CERO SEGÚN ÚLTIMO RELEVAMIENTO	
NOMBRE	Km	NOMBRE	Km	ANCHO DE CANAL	Diseño 10,36m
				m	METROS
Canales a Martín García	39,0-54,8	Barra del Farallón		110	10,36
	54,8 - 67,3	Paso del Farallón		100	10,36
	67,3-76,4	Barra de San Pedro		90	10,36
	76,4-82,0	Paso de San Juan		90	10,36
	82,0-92,9	Pozos de San Juan		90	10,36
	92,9-103,4	Canal Nuevo	98,0	90	10,60
	103,4-110,5	Canal del Infierno	105,0	90	10,90
Canal Principal	110,5-120,5	Canal del Este	112,0	90	10,60
	120,5-145,5	Canal Principal	129,9	200	11,20

Autoridad: CARP

INFORMACIÓN NÁUTICA

V.3 NOVEDADES DEL RÍO URUGUAY

Estado de la vía navegable del Río Uruguay correspondiente al mes de diciembre de 2018.

Determinantes.

Se detallan en la siguiente planilla los valores de profundidades determinantes modificados de acuerdo con los levantamientos realizados por CARU y por el SOHMA.

TRAMO (Km)	PASO	Km crítico	PROFUNDIDAD (m)	ANCHO (m)	FUENTE Y FECHA DEL RELEVAMIENTO
0/105	<i>Márquez Inferior</i>	-	7,54	100	CARU - 11/2018
0/105	<i>Márquez Medio</i>	-	7,37	100	CARU - 11/2018
0/105	<i>Márquez Superior</i>	41,9	7,20	100	CARU - 11/2018
0/105	<i>Punta Amarilla</i>	53,6	7,40	100	CARU - 11/2018
0/105	<i>Punta Caballos</i>	74,0	7,10	100	CARU - 11/2018
0/105	<i>Barrizal</i>	86,9	7,10	100	CARU - 11/2018

105/165	<i>Abrigo</i>	106,7	7,20	100	CARU - 11/2018
105/165	<i>Ñandubayzal</i>	112,2	7,20	100	CARU - 11/2018
105/165	<i>Tres Cruces</i>	119,3	7,40	100	CARU - 11/2018
105/165	<i>Filomena Inferior (**)</i>	125,6	5,7	80	CARU - 08/2016
105/165	<i>Filomena Medio (**)</i>	131,4	5,8	80	CARU - 08/2016
105/165	<i>Filomena Superior (**)</i>	133,5	5,8	80	CARU - 08/2016
105/165	<i>El Burro (*)</i>	129,6	7,40	100	CARU - 11/2018
105/165	<i>Banco Francés</i>	-	7,37	100	CARU - 11/2018
105/165	<i>Bonfiglio</i>	148,0	7,20	100	CARU - 11/2018
105/165	<i>Banco Grande</i>	154,2	7,30	100	CARU - 11/2018
105/165	<i>San Genaro</i>	157,2	6,70	100	CARU - 11/2018

165/187	<i>Montaña</i>	169,5	6,80	100	CARU - 11/2018
165/187	<i>Altos y Bajos</i>	176,6	7,10	100	CARU - 11/2018
165/187	<i>Garibaldi</i>	181,7	7,30	100	CARU - 11/2018
165/187	<i>Arroyo Negro</i>	187,2	7,30	100	CARU - 11/2018

00/0,8	<i>Canal Acceso Exterior Puerto Concepción del Uruguay</i>	0,85	6,90	80	CARU - 11/2018
0,8/3,2	<i>Canal Acceso Interior Puerto Concepción del Uruguay</i>	2,60	6,70	60	CARU - 11/2018

INFORMACIÓN NÁUTICA

V.3 NOVEDADES DEL RÍO URUGUAY

TRAMO (Km)	PASO	Km crítico	PROFUNDIDAD (m)	ANCHO (m)	FUENTE Y FECHA DEL RELEVAMIENTO
187/210	Almirón Chico (**)	196,4	2,2	80	CARU - 12/2016
187/210	Almirón Grande (**)	200,4	4,2	80	CARU - 05/2016
187/210	<i>Casablanca</i>	198,8	4,6	80	CARU - 11/2018

210/336	San Francisco	215,0	2,0	60	CARU - 06/2015
210/336	Perucho Verne	230,0	3,1	60	SOHMA - 08/2014
210/336	Grasería	238,8	3,7	60	SOHMA - 08/2014
210/336	Pepeají	247,2	2,5	50	SOHMA - 08/2014
210/336	Cancha Seca	257,4	2,6	50	SOHMA - 08/2014
210/336	San José	264,1	1,5	60	SOHMA - 08/2014
210/336	Sombrerito	277,5	1,2	60	SOHMA - 08/2014
210/336	Guaviyú	284,4	2,3	60	SOHMA - 08/2014
210/336	Chapicuy	292,7	1,9	60	SOHMA - 10/2012
210/336	Hervidero	309,0	2,3	60	SOHMA - 10/2012
210/336	Yuquerí Chico	323,4	2,1	60	SOHMA - 08/2014
210/336	Yuquerí Grande	326,2	2,1	60	SOHMA - 08/2014
210/336	Corralito	327,2	2,3	40	SOHMA - 08/2014
210/336	La Caballada	332,0	3,3	50	SOHMA - 08/2014

(*) Canal El Burro está dragado, próximamente balizado.

(**) Canales no mantenidos.

NOTAS:

- 1- Los relevamientos efectuados con presencia del observador del SOHMA.
- 2- En "negrita" se identifican los pasos determinantes de cada tramo.
- 3- Los pasos y sus determinantes en "cursiva" corresponden a información actualizada.
- 4- La profundidad determinante en el Canal El Burro (recientemente dragado a la espera de ser balizado para entrar en servicio) es de 7,40 m., en el Km 129,6.
- 5- Las profundidades de los pasos entre los kilómetros 0 y 220 están referidas a los ceros locales e interpolados. Las correspondientes a los pasos entre los kilómetros 220 y 268 están referidas al cero local del Puerto de Paysandú (R.O.U.). La profundidad en el Paso Sombrerito está referida a un plano de cota (+) 0,50 m respecto al Puerto de Paysandú (R.O.U.). Los pasos entre los kilómetros 285 y 336 tienen las profundidades referidas al cero local del Puerto de Salto (R.O.U.).

Autoridad: CARU

REPORTES DE LOS NAVEGANTES

INTRODUCCIÓN

Desde que el hombre se aventuró en el mar, los navegantes han dependido de la experiencia y reportes de aquellos quienes navegaron antes. De esa manera, a través de los años un incremento de la cantidad de información proveniente de la gente de mar y exploradores se ha acumulado, haciendo posible representar esos detalles en una forma conveniente a través de las cartas y publicaciones náuticas. Tanto la veracidad como precisión de éstas y sus publicaciones asociadas dependen como nunca de los reportes de los navegantes como de todas aquellas instituciones, organizaciones y empresas vinculadas al ámbito marítimo. Sin su aporte no sería posible mantener las cartas y publicaciones corregidas ante nuevas alteraciones de situaciones o condiciones.

La presente Sección pretende ser el formato para poder asistir a todos aquellos que desean colaborar para hacer nuestros mares más seguros a través de sus aportes.

Quien aporte información deberá tener en cuenta que este Servicio realizará el análisis y verificación correspondiente (donde se agradece y valora el mayor nivel de detalle que se pueda suministrar). En ese sentido queda reservado por parte del Servicio de Oceanografía, Hidrografía y Meteorología de la Armada la decisión de promulgar o no dichos aportes, y cuando esto se haga será también determinado unilateralmente tanto la manera (ya sea a través de Avisos Definitivos u otras alternativas) como el alcance (por ejemplo, puede existir para una misma situación geográfica que una corrección sea representada en una carta de cierta escala y en cambio que en otra carta de diferente escala, para la misma situación, la corrección sea omitida).

AGRADECIMIENTOS

EL SERVICIO DE OCEANOGRAFÍA HIDROGRAFÍA Y METEOROLOGÍA DE LA ARMADA agradece a quienes han contribuido a abogar por una navegación más segura:

Unidades de la Armada Nacional	CONCO - PREVI - ROU 21 - SERBA - SUBCA
Buques/Empresas/otras Instituciones	- - -

INSTRUCCIONES DE REPORTES

1. Se solicita a los navegantes que informen al Servicio de Oceanografía, Hidrografía y Meteorología de la Armada, por la vía más rápida, la observación de nuevos peligros para la navegación, cambios en las ayudas a la navegación, o cualquier otra información relacionada a información imprecisa o desactualizada representada en las cartas o publicaciones náuticas (naturaleza del fondo, toponimia, despliegue de objetos conspicuos en tierra, datos de marea y corrientes, etc.), así como sugerencias que tiendan a mejorar el despliegue de información en los servicios prestados. Los navegantes pueden reportar también cualquier problema referido al manejo de los Sistemas de Información de Visualización de Cartografía Electrónica (SIVCE-ECDIS Electronic Chart Digital Information System).
2. La precisión de la posición y conocimiento del error es de gran importancia. Cuando esta sea geográfica a través de Latitud y Longitud, en el reporte se deberá especificar el método utilizado para su medición. En lo posible se solicita que las posiciones sean obtenidas a través de receptores GPS u Observaciones Astronómicas, en cuyos casos se aportarán los datos del equipamiento, la hora, el error y el Datum. Se deberá especificar cuando la posición sea registrada a través de una Tablet o Smart Phone. Cuando la posición sea obtenida por otras ayudas para la navegación (ejemplo radar) se deberán informar las lecturas u observaciones realizadas. Si las posiciones son estimadas desde una posición previa conocida, la metodología empleada para estimarla deberá ser informada.
3. Un recorte de la carta náutica de mayor escala exhibe mayores detalles de lo que se pretende reportar, debiendo remarcarse en color rojo lo que se intenta denotar. En ese sentido en caso de requerir mayor información SOHMA proveerá una carta (de mayor escala de existir) en caso de ser requerido por el usuario (sin costo).
4. Una impresión de pantalla en la Carta Náutica Electrónica (CNE, ENC Electronic Nautical Chart) de mayor escala con las modificaciones u observaciones remarcadas en color rojo. Si ese reporte trata de un problema de despliegue de una CNE, una impresión de pantalla deberá ser enviada conjuntamente con detalles de la marca, modelo y versión del SIVCE (ECDIS)

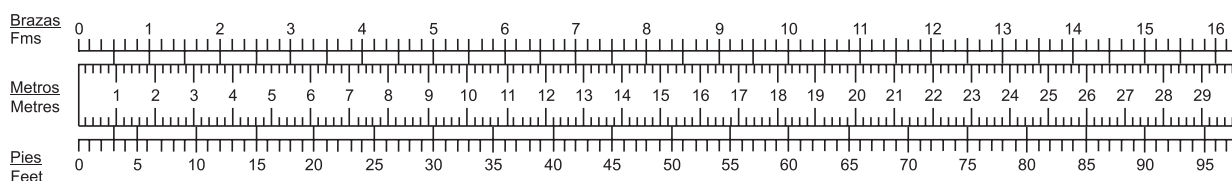
REPORTES DE LOS NAVEGANTES

5. Cuando sondajes son reportados, es importante proveer información detallada del método de obtención, debiendo incluir pero no limitarse a:
 - a. Fabricante, modelo y tipo de ecosonda utilizada.
 - b. Reportar si la profundidad está referida respecto a la superficie del agua o a la quilla, indicando para este último caso el calado de la embarcación.
 - c. Fecha, hora y posición de la observación, a los efectos de realizar las correcciones de marea posteriores, cuando corresponda.
 - d. Cuando exista una importante cantidad de datos de batimetría, solo se deberá mencionar específicamente aquellas áreas donde existe una diferencia significativa con la carta vigente o CNE (ENC), no obstante se podrán enviar los datos completos en un archivo adjunto.
6. **Reportes los cuales no puedan ser confirmados o carecen de detalles específicos o información exigua, no serán tenidos en cuenta.** Las deficiencias a la hora de realizar las observaciones deberán ser remarcadas como también la posibilidad o no de repetir la derrota para poder confirmar el peligro y así obtener datos ampliatorios.
7. Dados los adelantos tecnológicos vinculados principalmente a la telefonía móvil, en donde existe la capacidad ya instalada de toma imágenes (hasta inclusive de alta resolución) el disponer de imágenes o videos tomadas *in situ* de las alteraciones o nuevas condiciones que pretenden ser denunciadas (ejemplo boyas u otros objetos al garete, detalles de infraestructura portuaria no cartografiados, etc.) resultan un aporte sumamente útil, representando evidencia visual que facilitara aún más la evaluación necesaria y correspondiente.
8. Los informes sobre bajos, peligros sin cartografiar o irregularidades en las ayudas a la navegación fuera de uso, podrán ser comunicados por radio a la estación costera más cercana. Cualquier profundidad sin cartografiar por debajo de 30 metros o 15 pies puede ser de la suficiente importancia como para justificar un mensaje por radio.
9. Para reportar anomalías detectadas en las ayudas a la navegación se deberá considerar y consultar la información publicada en la Lista de Faros y Señales Marítimas, Publicación N° 5 a fin de aportar datos más detallados.
10. **El reporte de información que afecta a las publicaciones del Servicio de Oceanografía, Hidrografía y Meteorología de la Armada se efectuará según el anexo impreso en la última hoja de este folleto , debiendo el mismo ser enviado a la siguiente dirección:**

Dirección: Capurro 980 - Montevideo - Uruguay
Casilla de Correos: 1381 / Código Postal: 11700
Correo electrónico: sohma@armada.mil.uy
FAX: (+598) 2309 9220

Se enviará un acuse de recibo ante los reportes enviados y una comunicación adicional solo debe esperarse en caso de requerir aclaraciones u otros datos adicionales. En el Folleto siguiente a la fecha de recepción del reporte se agradecerá a quienes hayan aportado la misma (siempre y cuando se cuente con su consentimiento).

REFERENCIA PARA CONVERSIÓN PIES - METROS - BRAZAS



VENTA DE CARTAS Y PUBLICACIONES NAUTICAS

Todas las cartas y publicaciones náuticas producidas por el Servicio de Oceanografía, Hidrografía y Meteorología de la Armada, con excepción de la cartografía electrónica, se encuentran disponibles en la Oficina de Ventas: Capurro 980 esquina Av. Agraciada.

Las celdas correspondientes a la cartografía electrónica, son distribuidas de manera exclusiva por los agentes de ventas autorizados.

Horario de atención: días hábiles de lunes a viernes de 08:00 a 13:00 horas excepto feriados.

Tels.: (+598) 2307 1777 / 2309 3861 / 2309 3775 Fax: (+598) 2309 9220

Pedidos y consultas por el correo electrónico: sohma@armada.mil.uy

AGENTES DE VENTAS DE CARTAS Y PUBLICACIONES NAUTICAS

Recalada Índice Náutico

Soluciones marítimas

MONTEVIDEO:

Cel.: (+598) 97 211 826 - Tel.: (+598) 2412 2326

Canelones 1922/501

11200 Montevideo, Uruguay

E-Mail: ventas@indexnautico.com

AGENCIAS EN EL EXTRANJERO

Argentina

El Pulpo Negro

Uruguay 802 (B 1643 EIV) Béccar

Tel./Fax: 4742-0848

E-mail: pulponegro@pulponegro.com.ar

www.pulponegro.com.ar

“NAVEGUEMOS SEGUROS”

ADQUIERA SUS CARTAS Y PUBLICACIONES NAÚTICAS EN NUESTRA OFICINA CENTRAL

○

EN NUESTROS AGENTES DE VENTAS AUTORIZADOS

El Servicio de Oceanografía, Hidrografía y Meteorología de la Armada de la República Oriental del Uruguay, mantiene su cartografía permanentemente actualizada, por lo que recomienda su empleo en buques nacionales y extranjeros cuando naveguen aguas uruguayas.

El SOHMA no se responsabiliza por cartas náuticas y publicaciones que no hayan sido adquiridas en su local de ventas, o a través de sus agentes autorizados o de la Autoridad Marítima de la zona.

La oficina entregará el material con el sello correspondiente en el cual figura el número del último Folleto de Avisos a los Navegantes (Publicación N° 8 SOHMA), certificando la actualización hasta esa fecha correspondiendo al usuario su posterior actualización.



MANTENGA LIMPIO SU MAR

REPORTE DE LOS NAVEGANTES

SERVICIO DE OCEANOGRAFÍA, HIDROGRAFÍA Y METEOROLOGÍA DE LA ARMADA

DATOS DEL INFORMANTE	
FECHA DE LLENADO DEL PRESENTE FORMULARIO	
NOMBRE DEL BUQUE O INFORMANTE	
TELÉFONO	
CORREO ELECTRÓNICO	

DATOS DE LA ANOMALÍA			
POSICIÓN (Ver Instrucción 2)			
Medio de obtención			
Latitud		Longitud	
Error o precisión			
Datum (WGS 84/ otro indicar)			
Nº CARTA O PUBLICACIÓN AFECTADA / EDICIÓN			
Nº CNE (ENC) AFECTADA			

DATOS SIVCE (ECDIS)			
FABRICANTE		MODELO	

DATOS DE INFORME DE PROFUNDIDADES (Ver Instrucción 5)			
PROFUNDIDAD (VALOR, ACLARAR UNIDAD DE MEDIDA METROS O PIES)		PLANO DE REFERENCIA	
ECOSONDA MARCA / MODELO		CALADO	
FECHA DE LA OBSERVACION		HORA (ESPECIFICAR USO)	


DESCRIPCIÓN DE LA ANOMALÍA (Detalle la mayor información posible relacionada a la anomalía en función de las instrucciones de la Sección VI)


INFORMACION ADJUNTA			
Tipo de información (Digital y/o Impresa)		Descripción de la información (archivo de selección de profundidades, recorte de carta, ecograma, archivos de imágenes de impresiones de pantallas de CNE, archivos de fotografías o videos, etc)	
Desea ser mencionado en los agradecimientos de la Sección VI		SI	NO

Se solicita a los navegantes, prácticos, Organismos del Estado, Entes Autónomos, compañías navieras, empresas de obras portuarias y toda otra persona relacionada con el ámbito marítimo, comuniquen cualquier alteración o irregularidad que pueda afectar la seguridad de la navegación al:

Servicio de Oceanografía, Hidrografía y Meteorología de la Armada.

Dirección: Capurro 980 - Montevideo - URUGUAY

 Casilla de Correos: 1381 /  Código Postal: 11700

 Teléfonos: (+598) 2307 1777 / 2309 3775 / 2309 3861 - Tel./Fax: (+598) 2309 9220

 E-mail: sohma@armada.mil.uy

ó a la Autoridad Marítima más próxima.

** Página Web: <http://www.armada.mil.uy/Pagina/institucion/dimat/sohma.html#1>
Marea en tiempo real BAHÍA MONTEVIDEO (+598) 99679071**