

REPUBLICA ORIENTAL DEL URUGUAY
ARMADA NACIONAL



SERVICIO DE OCEANOGRAFIA, HIDROGRAFIA
Y METEOROLOGIA DE LA ARMADA

AVISOS A LOS NAVEGANTES

Contenido

- I INSTRUCCIONES
- II AVISOS A LOS NAVEGANTES
- III RADIOAVISOS NAUTICOS
- IV CORRECCIONES A CARTAS Y PUBLICACIONES
- V INFORMACION CARTAS NAUTICAS ELECTRONICAS (ENC)
- VI INFORMACION NAUTICA
- VII HIDROVIA PARANA - PARAGUAY

Folleto N° 2/2009
Avisos N° 39 al 43
28 de Febrero de 2009

Capitán de Navío (CG) ORESTES PEREYRA
Jefe del Servicio de Oceanografía, Hidrografía y
Meteorología de la Armada

Publicación Mensual

Publicación
N° 8

INSTRUCCIONES

1.- AVISOS A LOS NAVEGANTES

Los Avisos brindan al navegante toda la información de utilidad relacionada con las modificaciones en las Ayudas a la Navegación, los peligros para la navegación, nuevos sondeos de importancia y de una manera más general, toda información que afecta a las Cartas y Publicaciones Náuticas.

El Servicio de Oceanografía, Hidrografía y Meteorología de la Armada (SOHMA) publica los Avisos a los Navegantes mensualmente a través de este Folleto (Publicación N° 8).

AVISO IMPORTANTE: El formato de presentación de esta publicación está adaptado para facilitar su transmisión por correo electrónico, así como su consulta de la página WEB (www.armada.mil.uy/sohma/web/index.html). El pie de página luce a efectos de poder identificar a que publicación pertenece cada hoja suelta al obtenerse de la página WEB, su ubicación dentro de la misma y el número total de páginas que integra cada Folleto.

El documento oficial continúa siendo la Publicación en el formato tradicional papel, el cual está disponible al público en general, en la oficina central del SOHMA ubicada en Capurro 980-Montevideo- y los Agentes Oficiales de ventas.

Igualmente a efectos de facilitar el uso de la información por el Navegante se ofrecen la versión digital en formato PDF. En la misma se incluyen gráficos únicamente de referencia, a su vez se adjunta un archivo para su impresión y consecuente corrección de la Carta, previa verificación de la exactitud de las medidas expresadas en dicho gráfico.

2.- CLASIFICACION DE AVISOS A LOS NAVEGANTES

El SOHMA origina los siguientes tipos de Avisos a los Navegantes:

2.1.- AVISOS GENERALES (G)

Comunican a los navegantes toda información o instrucción que, por su naturaleza, no altera un documento náutico específico, y por tanto no implican correcciones a las Cartas y Publicaciones Náuticas. (Sección V)

2.2.- AVISOS DEFINITIVOS

Informan un cambio permanente en las cartas y/o publicaciones afectadas. (Sección II)

2.3.- AVISOS PRELIMINARES (P)

Advierten anticipadamente acaecimientos de cualquier naturaleza, que van a producirse en el ámbito vinculado con la Náutica. (Sección II)

2.4.- AVISOS TEMPORARIOS (T)

Informan novedades o alteraciones de naturaleza transitoria. (Sección II)

Los Avisos Preliminares y Temporarios vienen separados a efectos de que puedan ser extraídos del folleto y tenerlos en un lugar visible en el puente o sala de derrota del buque.

2.5.- RADIOAVISOS NAUTICOS (AVUR)

Mensaje transmitido por radio que contiene información urgente relacionada con la seguridad a la navegación.

Los Radio avisos Náuticos son transmitidos por:

- a) Las estaciones Costeras de la Prefectura Nacional Naval.
- b) La estación costera de ANTEL
- c) Radiodifusoras: CX 6 SODRE 650 Khz. en el horario de 09:00 horas.
- d) Otros medios para uso interno de la Armada.

El Aviso General N° *5/2009(G) provee información de las Estaciones de Radio Nacionales que transmiten Radio Avisos Náuticos y Boletines Meteorológicos.

3.- PERIODO DE EMISION Y VIGENCIA DE LOS AVISOS

3.1.- AVISOS GENERALES (G)

Tienen vigencia anual. Todos los Avisos Generales que permanecen vigentes del año anterior son sustituidos por uno idéntico que aparece publicado en el Folleto N° 1.

3.2.- AVISOS DEFINITIVOS

Anualmente, en el último Folleto, aparece un listado de todos los Avisos Definitivos que fueron publicados durante el año y las cartas y publicaciones que corrigieron. (Sección IV)

3.3.- AVISOS PRELIMINARES (P)

De ser posible se avisará con dos meses de anticipación. Una vez cumplido el aviso anticipado sera sustituido por un Definitivo o Temporario, según corresponda.

Al final de la Sección II aparece la lista de Avisos Preliminares y Temporarios vigentes, así como la de aquellos anulados. Anualmente en el primer Folleto del año, se repiten todos los Avisos Preliminares y Temporarios que permanecen en vigencia.

INSTRUCCIONES

4.- NUMERACION

- 4.1.- Los Avisos a los Navegantes son identificados por un número de aviso que se compone de dos partes, separada por una barra inclinada. Los dígitos ubicados a la izquierda de la barra indican el número del aviso que es anual y correlativo. Los cuatro dígitos ubicados a la derecha de la barra identifican el año del aviso.
- 4.2.- Los Avisos Generales, Preliminares y Temporarios son identificados por las anotaciones (G), (P) o (T) respectivamente ubicada a la derecha del número del Aviso.
- 4.3.- El símbolo *, ubicado a la izquierda del Número del Aviso, indica que la información es de origen nacional (Uruguay).
- 4.4.- Los Radio avisos Náuticos se identifican por la palabra AVUR seguida de un número de hasta 4 dígitos que es correlativo y separado por un punto, una cifra de dos dígitos que representará las últimas dos del año en curso.

5.- REFERENCIAS DE LA INFORMACION

- 5.1.- Las marcaciones son verdaderas, dadas en grados contadas de 000° a 359°59' en el sentido del movimiento de las agujas del reloj.
- 5.2.- Las relativas a las luces, incluso sus sectores de iluminación o de peligros, están dadas desde el mar.
- 5.3.- Cuando las posiciones sean informadas por marcación y distancia, las mismas estarán dadas a partir del punto establecido como referencia.
- 5.4.- Las situaciones geográficas son referidas a la carta de mayor escala, salvo indicación contraria.
- 5.5.- Las horas corresponden a la hora legal vigente.
- 5.6.- Las profundidades son referidas a los planos de reducción de sonda fijadas para la carta de mayor escala.
- 5.7.- Las alturas están dadas sobre el nivel medio del mar.

6.- TEXTO EN INGLES

El SOHMA publica la traducción no oficial al inglés, de los Avisos Generales, Definitivos, Temporales, Preliminares y Radioavisos. El texto en inglés no constituye una traducción oficial, sino una traducción realizada por personal idóneo, cuya finalidad es facilitar el uso del Folleto a los navegantes que no conocen o no entienden correctamente el idioma español.

7.- POSICIONAMIENTO MEDIANTE GPS

Algunas Cartas editadas por el SOHMA, aún están referidas al Sistema Geodésico Local, Datum Horizontal Yacaré (1961), por lo que las posiciones obtenidas de navegadores satelitales referidos al Sistema Geodésico Mundial (WGS - 84), pueden presentar inconvenientes al ser satelitales.

En las cartas de escala 1:60.000 y menores, esta diferencia resulta inapreciable gráficamente por lo que se considera que las posiciones referidas al Sistema Geodésico Mundial (WGS-84) pueden trazarse directamente sobre estas cartas.

En las cartas de escala mayores a 1:60.000, para concordar las posiciones referidas al Sistema Geodésico Mundial (WGS - 84) con el Sistema Geodésico Local, deberá consultarse el Aviso General N° *18/2009(G) y efectuarse las correcciones allí determinadas para nuestra cartografía.

La nueva cartografía publicada por el SOHMA está referida al WGS 84, por lo cual las indicaciones anteriores no son necesarias a tener en cuenta en estas Cartas.

8.- ADVERTENCIA

La ausencia de novedades en el Folleto de Avisos a los Navegantes o en los Radio Avisos Náuticos (AVUR) no debe ser interpretada como situación normal en las rutas de navegación, sino que, sobre ellas, no se han recibido informes o denuncias.

Se solicita a los navegantes, Prácticos, Organismos del Estado, Entes Autónomos, Compañías Navieras, Empresas de Obras Portuarias y toda otra persona relacionada con el ámbito marítimo, comuniquen cualquier alteración o irregularidad que pueda afectar la seguridad de la navegación al:

Servicio de Oceanografía, Hidrografía y Meteorología de la Armada.
Dirección: Capurro 980 - Montevideo - URUGUAY
 ☏ Casilla de Correos: 1381 / ✉ Código Postal: 11700
 Teléfonos: (+5982) 309 3775 / 3861 - Tel./Fax: (+5982) 309 9220
 E-mail: sohma@armada.mil.uy

ó a la Autoridad Marítima más próxima.

NOTA: Consulte el sitio web del SOHMA ingresando desde el sitio de la Armada Nacional:

www.armada.mil.uy/sohma/web/index.html

II

AVISOS A LOS NAVEGANTES

CARTAS Y PUBLICACIONES AFECTADAS POR LOS AVISOS A LOS NAVEGANTES

Folleto N° 2

Montevideo, 28 de Febrero de 2009.-

CARTAS

N° PUBLIC.	EDICION	AVISOS	N° PUBLIC.	EDICION	AVISOS
3	2007	*39/2009	/		
30	2007	*40/2009			
60	2003	41/2009			
61	2005	*42/2009			
701	2000	*42/2009			

PUBLICACIONES

N° PUBLIC.	EDICION	AVISOS	N° PUBLIC.	EDICION	AVISOS
5	2005	*42/2009	/		

II

AVISOS A LOS NAVEGANTES

INDICE GENERAL

*39/2009 CORRECCION A CARTA NAUTICA N° 3 Pág. 6
CORRECTION TO NAUTICAL CHART N° 3

*40/2009 NUEVA INFORMACION EN ORIGEN DE DOCUMENTOS Pág. 6
CORRECCION A CARTA NAUTICA N° 30
NEW INFORMATION IN ORIGEN DE DOCUMENTOS
CORRECTION TO NAUTICAL CHART N° 30

RIO DE LA PLATA

41/2009 CANAL DE ACCESO AL PUERTO DE BUENOS AIRES Pág. 6
CARTA NAUTICA N° 60 - BOYA KM.24
CANAL DE ACCESO AL PUERTO DE BUENOS AIRES
NAUTICAL CHART N° 60 - BUOY KM.24

*43/2009(T) EMBARCACION HUNDIDA Pág. 9
SUNKEN VESSEL

RIO URUGUAY

*42/2009 NOVEDADES DE BALIZAMIENTO Pág. 7
TOMA DE AGUA O.S.E. - PROXIMIDADES PUERTO DE NUEVA PALMIRA
NEWS BUOYAGE
O.S.E.'s TAPPING POINT - APPROACHES TO PUERTO DE NUEVA PALMIRA

II

AVISOS A LOS NAVEGANTES

AVISOS DEFINITIVOS

*39/2009 CORRECCION ACARTANAUTICANº 3

1) Insertar gráfico de Sección IV, página Nº 21, haciéndolo coincidir en los siguientes puntos:

- | | |
|---------------------|--------------------|
| a) Lat. 35°00'00" S | Long. 055°30'00" W |
| b) Lat. 34°51'06" S | Long. 055°54'00" W |

2) Insertar sobre información Origen de Documentos existente, nuevo gráfico de Sección IV, página Nº 21.

Publicación afectada (última corrección): -Carta Nº 3 (*74/2007)

Autoridad: SOHMA

CORRECTION TO NAUTICAL CHART Nº 3

1) *Insert graphic of Section IV, page Nº 21, coinciding with the following points:*

- | | |
|----------------------------|---------------------------|
| <i>a) Lat. 35°00'00" S</i> | <i>Long. 055°30'00" W</i> |
| <i>b) Lat. 34°51'06" S</i> | <i>Long. 055°54'00" W</i> |

2) *Insert new graphic of Section IV, page Nº 21, about information Origen de Documentos.*

*Affected Publication (last correction): -Chart Nº 3 (*74/2007)*

*40/2009 NUEVA INFORMACION
EN ORIGEN DE DOCUMENTOS - CARTANAUTICANº 30
En Origen de Documentos, realizar el siguiente cambio:

En Literal f), Columna 2, donde dice: 1983, debe decir: 1972 y 1978

Publicación afectada (última corrección): -Carta Nº 30 (79/2007)

Autoridad: SOHMA

NEW INFORMATION

IN ORIGEN DE DOCUMENTOS - NAUTICAL CHART Nº 30

In Origen de Documentos, make the changes below:

In literal f), Column 2, where it says: 1983, it must say: 1972 y 1978

Affected Publication (last correction): -Chart Nº 30 (79/2007)

RIO DE LA PLATA

41/2009 CANAL DE ACCESO AL PUERTO DE BUENOS AIRES
CARTANAUTICANº 60 - BOYAKM.24

Sit. Lat. 34°38.10' S Long. 058°06.00' W

Haciendo centro en la posición indicada, insertar leyenda: Ex-Torre Mareográfica

Publicación afectada (última corrección): -Carta Nº 60 (92/2008)

Autoridad: Servicio de Hidrografía Naval Argentina. Aviso Nº 17/01-II-2009

CANAL DE ACCESO AL PUERTO DE BUENOS AIRES

NAUTICAL CHART Nº 60 - BUOYKM.24

Sit. Lat. 34°38.10' S Long. 058°06.00' W

With centre in this position, add reference: Ex-Torre Mareográfica

Affected Publication (last correction): -Chart Nº 60 (92/2008)

II

AVISOS A LOS NAVEGANTES

AVISOS DEFINITIVOS

RIO URUGUAY

*42/2009 NOVEDADES DE BALIZAMIENTO
TOMA DE AGUA O.S.E. - PROXIMIDADES PUERTO DE NUEVA PALMIRA

1) CARTA NAUTICA N° 61

Sit. Lat. 33°51.30' S Long. 058°24.70' W

a) Sustituir símbolo: ✱ por símbolo: ⚓

b) Eliminar leyenda: F.R

2) CARTA NAUTICA N° 701

Sit. Lat. 33°51.30' S Long. 058°24.70' W

a) Sustituir símbolo: ✱ por símbolo: ⚓

b) Eliminar leyenda: Bal. R.F

3) Corregir Lista de Faros y Señales Marítimas, sustituyendo páginas N° 117^a/118^b, por nuevas páginas N° 117^a/118^c, que se adjuntan al presente Folleto.

Lista de Faros N° 1558 G 0773.5

Publicaciones afectadas (última corrección): -Carta N° 61 (*74/2008)
-Carta N° 701 (*76/2008)
-Publicación N° 5 (*37/2009)

Autoridad: SOHMA

NEWS BUOYAGE

O.S.E.'s TAPPING POINT - APPROACHES TO PUERTO DE NUEVA PALMIRA

1) NAUTICAL CHART N° 61

Sit. Lat. 33°51.30' S Long. 058°24.70' W

a) Replace symbol: ✱ by symbol: ⚓

b) Delete reference: F.R

2) NAUTICAL CHART N° 701

Sit. Lat. 33°51.30' S Long. 058°24.70' W

a) Replace symbol: ✱ by symbol: ⚓

b) Delete reference: Bal. R.F

3) Correct List of Lights and Maritime Signals, replacing pages N° 117^a/118^b, by N° 117^a/118^c, attached in this Leaflet.

List of Lights N° 1558 G 0773.5

Affected Publications (last correction): -Chart N° 61 (*74/2008)
-Chart N° 701 (*76/2008)
-Publication N° 5 (*37/2009)

PAGINA EN BLANCO

II

AVISOS A LOS NAVEGANTES

AVISOS TEMPORARIOS Y PRELIMINARES

RIO DE LA PLATA

*43/2009(T) EMBARCACION HUNDIDA

Sit. Lat. 35°04.00' S

Long. 055°30.00' W (Aprox.)

En la posición indicada, se dio vuelta campana, P/A (UY) "Piria I", con las siguientes características:
Eslora: 11.50m, Manga: 3.50m, Calado: 1.50m, Casco: color naranja, se presume que ya se haya hundido.

Carta Afectada: N° 5

Autoridad: SOHMA

SUNKEN VESSEL

Sit. Lat. 35°04.00' S

Long. 055°30.00' W (Aprox.)

Capsized P/A (UY) "Piria I", with the following characteristics:

Lenght: 11.50m, Beam: 3.50m, Depth: 1.50m, Hull: orange. It is assumed sunken.

Affected Chart: N° 5



PAGINA EN BLANCO

II

AVISOS A LOS NAVEGANTES

AVISOS TEMPORARIOS Y PRELIMINARES

Folleto Nº 2

Montevideo, 28 de Febrero de 2009.-

Nº AVISO AÑO	CARTAS AFECTADAS	LAT/LONG KM.	LUGAR Y OBJETO
			<u>OCEANO ATLANTICO</u>
*57/2007(T)			SISTEMA NAVTEX No operativo.
			<u>RIO DE LA PLATA</u>
*76/2003(T)	40 y 41		PUERTO DE MONTEVIDEO Tareas de Dragado.
*93/2004(T)	20 y 31	34°55.20' S 054°58.40' W	BAHIA DE MALDONADO Playa de las Delicias - Restos de muelles.
*77/2006(T)	50		BOYARINES PROVISORIOS Acceso a Río Rosario.
*91/2006(T)	40 y 50	34°57.20' S 056°18.20' W	PROXIMIDADES BOYA GRAF SPEE Hundimiento de flatrack.
*104/2007(T)	50	34°42.61' S 056°41.86' W	BALNEARIO KIYU Novedades de balizamiento.
*105/2007(T)	41		PROXIMIDADES PUNTA LOBOS Novedades de balizamiento.
*39/2008(T)	50	34°31.00' S 057°13.40' W	PROX. DESEMBOCADURA ARROYO CUFRE Embarcación semi hundida.
41/2008(T)	3, 5, 30 y 40	35°06.45' S 055°57.87' W	PROXIMIDADES CANAL PUNTA INDIO Pontón Prácticos Recalada.
*44/2008(T)	52		PUERTO DEPORTIVO COLONIA Zona de exclusión temporal.
*45/2008(T)	41		PUERTO DE MONTEVIDEO Novedades de balizamiento.
*59/2008(T)	40, 41 y 50	34°56.67' S 056°12.40' W	PROX. CANAL DE ACCESO PUERTO DE MONTEVIDEO Novedades de balizamiento.
*77/2008(T)	40 y 41		PROX. CANAL ACCESO PUERTO DE MONTEVIDEO Hundimiento de vehículos y contenedores.
*78/2008(T)	40 y 41		PROX. CANAL ACCESO PUERTO DE MONTEVIDEO Caída de contenedores.
*79/2008(T)	40 y 41	34°54.36' S 056°13.40' W	ANTEPUERTO DE MONTEVIDEO Nuevo servicio de balizamiento.
*85/2008(T)	40		CANAL ACCESO PUERTO MONTEVIDEO Zonas de embarque y desembarque de prácticos argentinos.

II

AVISOS A LOS NAVEGANTES

AVISOS TEMPORARIOS Y PRELIMINARES

NºAVISO AÑO	CARTAS AFECTADAS	LAT/LONG KM.	LUGAR Y OBJETO
			<u>RIO DE LA PLATA</u>
*96/2008(T)	41	34°54.18' S 056°13.03' W	NOVEDADES DE BALIZAMIENTO Puerto Montevideo.
*38/2009(T)	5, 40 y 41	34°59.85' S 056°13.50' W	CANAL ACCESO PUERTO DE MONTEVIDEO SISTEMA RACON.
			<u>RIO URUGUAY</u>
*54/2004(T)	801	33°06.20' S 058°11.50' W	PUERTO M'BOPICUA Canal Secundario.
			<u>RIO ROSARIO</u>
*33/2006(T)	50		NUEVA BATIMETRIA Río Rosario.
			<u>PUBLICACIONES</u>
*98/2008(P)			CARTAS NAUTICAS ELECTRONICAS (ENC)
*110/2008(P)			NUEVA EDICION CARTA NAUTICA ELECTRONICA (ENC)

AVISOS TEMPORARIOS Y PRELIMINARES ANULADOS

NºAVISO AÑO	CARTAS AFECTADAS	LAT/LONG KM.	LUGAR Y OBJETO
			<u>RIO DE LA PLATA</u>
*82/2008(T)	40	34°47.75' S 056°25.58' W	ACCESO RÍO SANTALUCIA Novedades de balizamiento.

III

RADIOAVISOS NAUTICOS

Vigentes al 28 de Febrero de 2009.-

RIO DE LA PLATA

101.09 CANAL SUR ISLASOLA

Faltan de su fondeadero las siguientes señales:

1) Sit. Lat. 34°01.35' S Long. 058°19.62' W

Boyarín Par N° 3 (Lateral Babor).

2) Sit. Lat. 34°01.37' S Long. 058°19.45' W

Boyarín Par N° 4 (Lateral Babor).

Lista de Faros N° 752 y 758

Anula Aviso N° 008.09

CANAL SUR ISLA SOLA

Missing from station the signals below:

1) *Sit. Lat. 34°01.35' S Long. 058°19.62' W*

Biconical Buoy N° 3 (Port).

2) *Sit. Lat. 34°01.37' S Long. 058°19.45' W*

Biconical Buoy N° 4 (Port).

Lista de Faros N° 752 y 758

Notice N° 008.09 canceled

125.09 PROXIMIDADES ARROYO SOLIS CHICO

Sit. Lat. 34°46.00' S Long. 055°42.60' W

Varada en la costa, Boya de color negro sin torre con la inscripción N° 42.

Anula Aviso N° 122.09

APPROACHES TO ARROYO SOLIS CHICO

Sit. Lat. 34°46.00' S Long. 055°42.60' W

Agrounded on the coast, black Buoy without tower and with the inscription N° 42.

Notice N° 122.09 canceled

129.09 PROXIMIDADES PUERTO SAUCE

Sit. Lat. 34°29.10' S Long. 057°41.30' W

Fondeado en forma provisoria, Boyarín (Cardinal Sur), señalizando Rocas las Pipas.

Anula Aviso N° 026.09

APPROACHES TO PUERTO SAUCE

Sit. Lat. 34°29.10' S Long. 057°41.30' W

Temporary anchored Biconical Buoy (South), signaling Roca las Pipas.

Notice N° 026.09 canceled

132.09 CANAL DE ACCESO AL PUERTO DE MONTEVIDEO

Sit. Lat. 34°58.97' S Long. 056°13.02' W

Apagada, Boya Par Km.8 (Lateral Estribor), de luz roja a destellos.

Lista de Faros N° 271

CANAL DE ACCESO PUERTO DE MONTEVIDEO

Sit. Lat. 34°58.97' S Long. 056°13.02' W

Unlit Buoy Km.8 (Starboard), of red light-flashing.

List of Lights N° 271

RADIOAVISOS NAUTICOS

Vigentes al 28 de Febrero de 2009.-

RIO DE LA PLATA

- 133.09 **CANAL DE ACCESO AL PUERTO DE MONTEVIDEO**
 Sit. Lat. 35°01.53' S Long. 056°01.20' W
 Apagada, Boya Par Km.27 (Lateral Estribor), de luz roja a destellos.
 Lista de Faros N° 201
- CANAL DE ACCESO AL PUERTO DE MONTEVIDEO*
Sit. Lat. 35°01.53' S Long. 056°01.20' W
Unlit Buoy Km.27 (Starboard), of red light-flashing.
List of Lights N° 201
- 141.09 **PROXIMIDADES DE SEMBOCADURA ARROYO CUFRE**
 Sit. Lat. 34°28.00' S Long. 057°10.30' W
 Falta de su fondeadero, Boya Banco Cufre (Lateral Estribor), de luz roja a destellos, encontrándose varada en Lat. 34°26.24' S Long. 057°13.15' W.
 Lista de Faros N° 502
- Anula Aviso N° 046.09
- APPROACHES TO MOUTH OF ARROYO CUFRE*
Sit. Lat. 34°28.00' S Long. 057°10.30' W
Missing from station Buoy Banco Cufre (Starboard), red light-flashing, being agrounded at Lat.34°26.24'S Long.057°13.15'W
List of Lights N° 502
- Notice N° 046.09 canceled*
- 144.09 **PUNTA LOBOS - EJERCICIOS DE TIRO**
 Sit. Lat. 34°54.20' S Long. 056°15.70' W
 Días 23, 24, 25, 26, 27 y 28 de Febrero y 01 de Marzo de 2009, entre las 06:30 y las 21:00 hora se realizarán ejercicios de tiro. Se prohíbe la navegación dos millas dentro del área indicada en Carta Náutica N° 40.
- PUNTA LOBOS - SHOT EXERCISES*
Sit. Lat. 34°54.20' S Long. 056°15.70' W
Surface shot exercises on February 23th, 24th, 25th, 26th, 27th and 28st and March 1st 2009, from 06:30 to 21:00 local time. Navigation not allowed 2 miles into the indicated area in Chart N° 40.
- 162.09 **PROXIMIDADES PONTON RECALADA**
 Sit. Lat. 35°06.10' S Long. 055°58.00' W
 Aproximadamente en la posición indicada, el 11 de Febrero de 2009 se reportó la caída de un hombre al agua. Por cualquier información o avistamiento comunicarse con la autoridad marítima más próxima o al MRCC Tel.: 9168901//1701//9161389 INMARSAT "C" 497480210, Telex 22557 ARMADA UY.
- Anula Aviso N° 119.09
- APPROACHES TO PONTON RECALADA*
Sit. Lat. 35°06.10' S Long. 055°58.00' W
Aproximately in this position it has reported the falling of a man to water on February 11th. For any information or sighting communicate with the closest maritime authority or to MRCC Tel. 9168901//1701//9161389, INMARSAT "C" 497480210, Telex. 22557 ARMADA UY.
- Notice N° 119.09 canceled*

III

RADIOAVISOS NAUTICOS

Vigentes al 28 de Febrero de 2009.-

RIO DE LA PLATA

164.09 PROXIMIDADES BAJO LOS MULEQUES

Sit. Lat. 34°27.05' S Long. 057°52.00' W
Temporalmente retirado Boyarín "Los Muleques" (Cardinal Este).
Lista de Faros N° 631

APPROACHES TO BAJO LOS MULEQUES

Sit. Lat. 34°27.05' S Long. 057°52.00' W
Temporary taken out biconical Buoy "Los Muleques" (East).
List of Lights N° 631

166.09 BANCO ORTIZ

Sit. Lat. 34°31.90' S Long. 057°51.40' W
Falta de su fondeadero, Boya La Madrugada (Peligro Aislado), de luz blanca a destellos.
Lista de Faros N° 2568

Anula Avisos N° 080.09

BANCO ORTIZ

Sit. Lat. 34°31.90' S Long. 057°51.40' W
Missing from station, Boya La Madrugada (Isolated Danger), white light-flashing.
List of Lights N° 2568

Notices N° 080.09 canceled

167.09 PROXIMIDADES PUERTO SAUCE

Sit. Lat. 34°29.10' S Long. 057°41.30' W
Falta de su fondeadero, Boya Piedra Las Pipas (Cardinal Sur), de luz blanca rápida a destellos,
encontrándose varada sobre la costa en posición: Lat. 34°28.17' S Long. 057°49.91' W.
Lista de Faros N° 553

Anula Aviso N° 081.09

APPROACHES TO PUERTO SAUCE

Sit. Lat. 34°29.10' S Long. 057°41.30' W
Missing from station Boya Piedra Las Pipas (South), white quick light-flashing, being agrounded on the
coast in Lat. 34°28.17' S Long. 057°49.91' W.
List of Lights N° 553

Notice N° 081.09 canceled

168.09 PUNTALOBOS - EJERCICIOS DE TIRO

Sit. Lat. 34°54.20' S Long. 056°15.70' W
Días 02, 03, 04, 05, 06, 07 y 08 de Marzo de 2009, entre las 06:30 y las 21:00 hora se realizarán ejercicios de tiro. Se prohíbe la navegación dos millas dentro del área indicada en Carta Náutica N° 40.

PUNTALOBOS - SHOT EXERCISES

Sit. Lat. 34°54.20' S Long. 056°15.70' W
Surface shot exercises on March 2nd, 3rd, 4th, 5th, 6th, 7th and 8th 2009, from 06:30 to 21:00 local time.
Navigation not allowed 2 miles into the indicated area in Chart N° 40.

III

RADIOAVISOS NAUTICOS

Vigentes al 28 de Febrero de 2009.-

RIO DE LA PLATA

169.09 CANALES A MARTIN GARCIA
PASO DEL FARALLON

Operando draga (UY) "Beachway" entre los Km. 62 al 67 sobre veril rojo, obstruyendo parcialmente la navegación. Zona de refulado ubicada a una milla y media al este de dicho kilometraje. Buques deberán solicitar paso a la draga con 1 hora de antelación a zona de franqueo, pudiendo establecer enlace de radio con la draga por Canal 81 VHF.

Por información de embarcaciones afectadas a dicha tarea y balizamiento eventual que se despliegue en la zona, deberán comunicarse con Prefectura Naval Radio (L2G).

*CANALES A MARTIN GARCIA
PASO DEL FARALLON*

Working dredge (UY) "Beachway" from Km.62 to Km.67 on the red side. Navigation partially obstructed. Outflowed zone localized 1 mile and half to the East. Request crossing to the dredge with an hour in advance. Radio connection with the dredge through Channel 81 vhf. For information about affected vessels and new signals in the zone communicate with Prefectura Naval Radio (L2G).

171.09 CANAL ACCESO PUERTO DE MONTEVIDEO

Sit. Lat. 35° 02.27' S

Long. 055° 57.35' W

Sin torre Boya Par Km.33 (Lateral Estribor) de luz roja a destellos.

Lista de Faros N° 193

CANAL ACCESO PUERTO DE MONTEVIDEO

Sit. Lat. 35°02.27'S

Long. 055°57.35'S

Without tower Buoy Km.33 (Starboard), of red light-flashing.

List of Lights N° 193

RIO URUGUAY

099.09 CANAL M'BOPICUA

Sit. Lat. 33°06.20' S

Long. 058°14.40' W

Falta de su fondeadero Boya N° 1 (Lateral Estribor), de luz roja a destellos.

Lista de Faros N° 3223

Anula Aviso N° 006.09

CANAL M'BOPICUA

Sit. Lat. 33°06.20'S

Long. 058°14.40'W

Missing from station Buoy N° 1 (Starboard), red light-flashing.

List of Lights N° 3223

Notice N° 006.09 canceled

III

RADIOAVISOS NAUTICOS

Vigentes al 28 de Febrero de 2009.-

RIO URUGUAY

100.09 CANAL M'BOPICUA

Se encuentran corridas las siguientes señales:

- 1) Sit. Lat. 33°06.50' S Long. 058°13.30' W
Corrida aproximadamente 1000 metros al Oeste Boya N° 3 (Lateral Estribor), de luz roja a destellos encontrándose en Lat. 33°06.29' S Long. 058°13.87' W
- 2) Sit. Lat. 33°06.30' S Long. 058°10.50' W
Corrida aproximadamente 800 metros al Oeste Boya N° 5 (Lateral Estribor), de luz roja a destellos.
Lista de Faros N° 3225 y 3227

Anula Aviso N° 007.09

CANAL M'BOPICUA

Off station the signals below:

- 1) Sit. Lat. 33°06.50' S Long. 058°13.30' W
Off station approximately 1000 meters to the West Buoy N° 3 (Starboard), red light-flashing being in Lat. 33°06.29' S Long. 058°13.87' W.
- 2) Sit. Lat. 33°06.30' S Long. 058°10.50' W
*Off station approximately 800 meters to the West Buoy N° 5 (Starboard), red light-flashing.
List of Lights N° 3225 and 3227*

Notice N° 007.09 canceled

117.09 PASO PUNTA CABALLOS

Sit. Lat. 33°16.40' S Long. 058°23.60' W

Falta de su fondeadero, Boya Km.76 "Chata N° 13" (Peligro Aislado), de luz blanca a destellos, encontrándose aproximadamente 300 metros al Este de Boya Km.77.6 "Chata N° 17".
Lista de Faros N° 3123

Anula Aviso N° 087.09

PASO PUNTA CABALLOS

Sit. Lat. 33°16.40' S Long. 058°23.60' W

*Missing from station Buoy Km.76 "Chata N° 13" (Isolated Danger), white light flashing, being approximately 300 meters to the East of Buoy km.77.6 "Chata N° 17".
List of Lights N° 3123*

Notice N° 087.09 canceled

134.09 PROXIMIDADES ARROYO DE LA CURTIEMBRE

Sit. Lat. 32°17.30' S Long. 058°05.90' W

Semi hundida y sin equipo lumínico, boya Curtiembre Km.209.8 (Lateral Estribor), de luz roja destellos, señalizado con 2 bidones de color rojo.
Lista de Faros N° 3489

Anula Aviso N° 049.09

APPROACHES TO ARROYO DE LA CURTIEMBRE

Sit. Lat. 32°17.30' S Long. 058°05.90' W

*Almost sunken and unlit, Buoy Curtiembre Km.209.8 (Starboard), red light-flashing, signaled by 2 red barrels.
List of Lights N° 3489*

Notice N° 049.09 canceled

III

RADIOAVISOS NAUTICOS

Vigentes al 28 de Febrero de 2009.-

RIO URUGUAY

- 135.09 TERMINAL PETROLERA ANCAP
Sit. Lat. 32°16.07' S Long. 058°05.92' W
Corrida Boya vertice NW (Especial) de luz amarilla a destellos, encontrándose a la altura de Boya ciega Amarre SW (Amarre Petrolero).
Lista de Faros N° 3501

Anula Aviso N° 032.09

TERMINAL PETROLERA ANCAP
Sit. Lat. 32°16.07' S Long. 058°05.92' W
Off station Boya vertice NW (Special), yellow light-flashing, being around Boya ciega amarre SW (Oil Moor).
List of Lights N° 3501

Notice N° 032.09 canceled
- 136.09 PROXIMIDADES PUERTO DE NUEVA PALMIRA
Sit. Lat. 33°51.30' S Long. 058°24.70' W
En la posición indicada se encuentra señalizada por un boyarín ciego de color rojo, Toma de Agua de OSE.
Lista de Faros N° 1558 G 0773.5

Anula Aviso N° 033.09

APPROACHES TO PUERTO DE NUEVA PALMIRA
Sit. Lat. 33°51.30' S Long. 058°24.70' W
OSE's Tapping Point signaled by a blind red biconical Buoy.
List of Lights N° 1558 G 0773.5

Notice N° 033.09 canceled
- 137.09 CANAL M'BOPICUA
Sit. Lat. 33°06.30' S Long. 058°12.00' W
Fuera de posición, Boya N° 4 (Lateral Babor) de luz verde a destellos.
Lista de Faros N° 3226

CANAL M'BOPICUA
Sit. Lat. 33°06.30' S Long. 058°12.00' W
Missing from station Buoy N° 4 (Port), of green light-flashing.
List of Lights N° 3226
- 145.09 PASO ALMIRON GRANDE
Se encuentra operando Draga (UY) "D8" en horas diurnas, con 400 metros de cañería flotante a la altura del Km. 197.800, sobre veril rojo. Al finalizar las tareas diarias, permanece fondeada en la zona, no obstruyendo la navegación.

PASO ALMIRON GRANDE
Working dredge (UY) "D8" in diurnal time with 400 meters of floating pipe at Km. 197.800. At the end of the work it remains streamed in the zone. Navigation not obstructed.

III

RADIOAVISOS NAUTICOS

Vigentes al 28 de Febrero de 2009.-

RIO URUGUAY

161.09 PUERTO DE SALTO
Sit. Lat. 31° 23.20' S Long. 057° 58.43' W
Apagada, Baliza Escollera Sur de luz roja a destellos.
Lista de Faros N° 3903

PUERTO DE SALTO
Sit. Lat. 31°23.20'S Long. 057°58.43'W
Unlit Baliza Escollera Sur of red light-flashing.
List of Lights N° 3903

165.09 PROXIMIDADES PUENTE INTERNACIONAL GENERAL SAN MARTIN
Sit. Lat. 33°06.37' S Long. 058°15.47' W
Falta de su fondeadero, Boya Emisario Botnia (Especial), de luz amarilla destellos, encontrándose amarrada en Duque de Alba extremo Norte de Terminal Orión.
Lista de Faros N° 3212

Anula Aviso N° 079.09

APPROACHES TO INTERNATIONAL BRIDGE GENERAL SAN MARTIN
Sit. Lat. 33°06.37'S Long. 058°15.47'W
Missing from station Buoy Emisario Botnia (Special), yellow light-flashing being moored in Duque de Alba North extreme of Terminal Orión.
List of Lights N° 3212

Notice N° 079.09 canceled

PAGINA EN BLANCO

IV

CORRECCIONES A CARTAS Y PUBLICACIONES

GRAFICO PARA CARTA NAUTICA N° 3 (Ver Aviso N° *39/2009, 1))

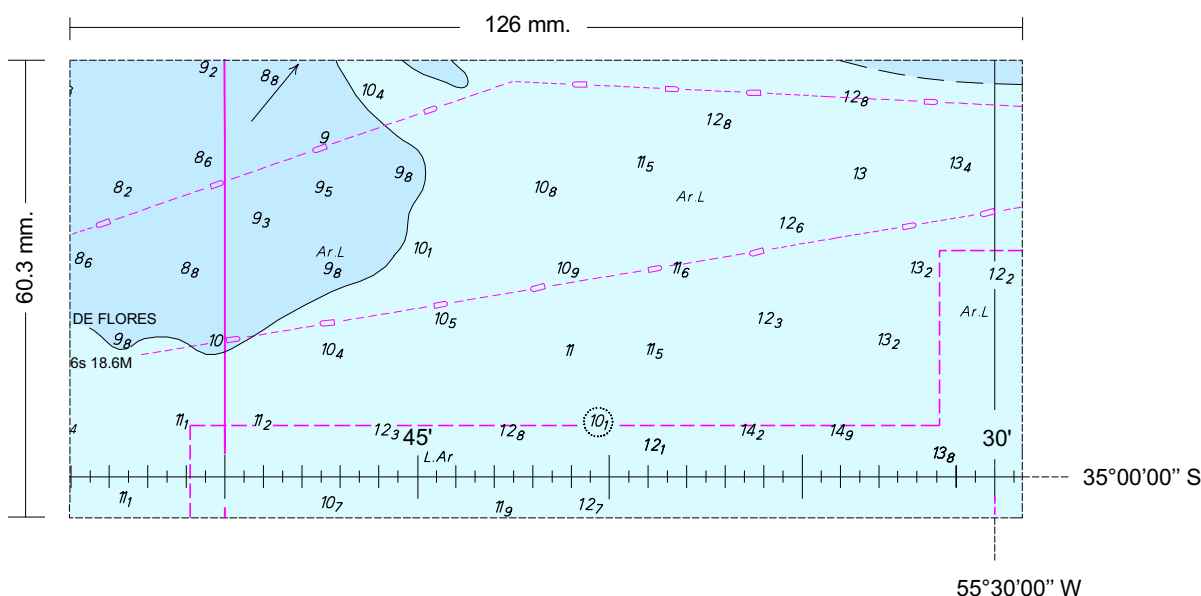
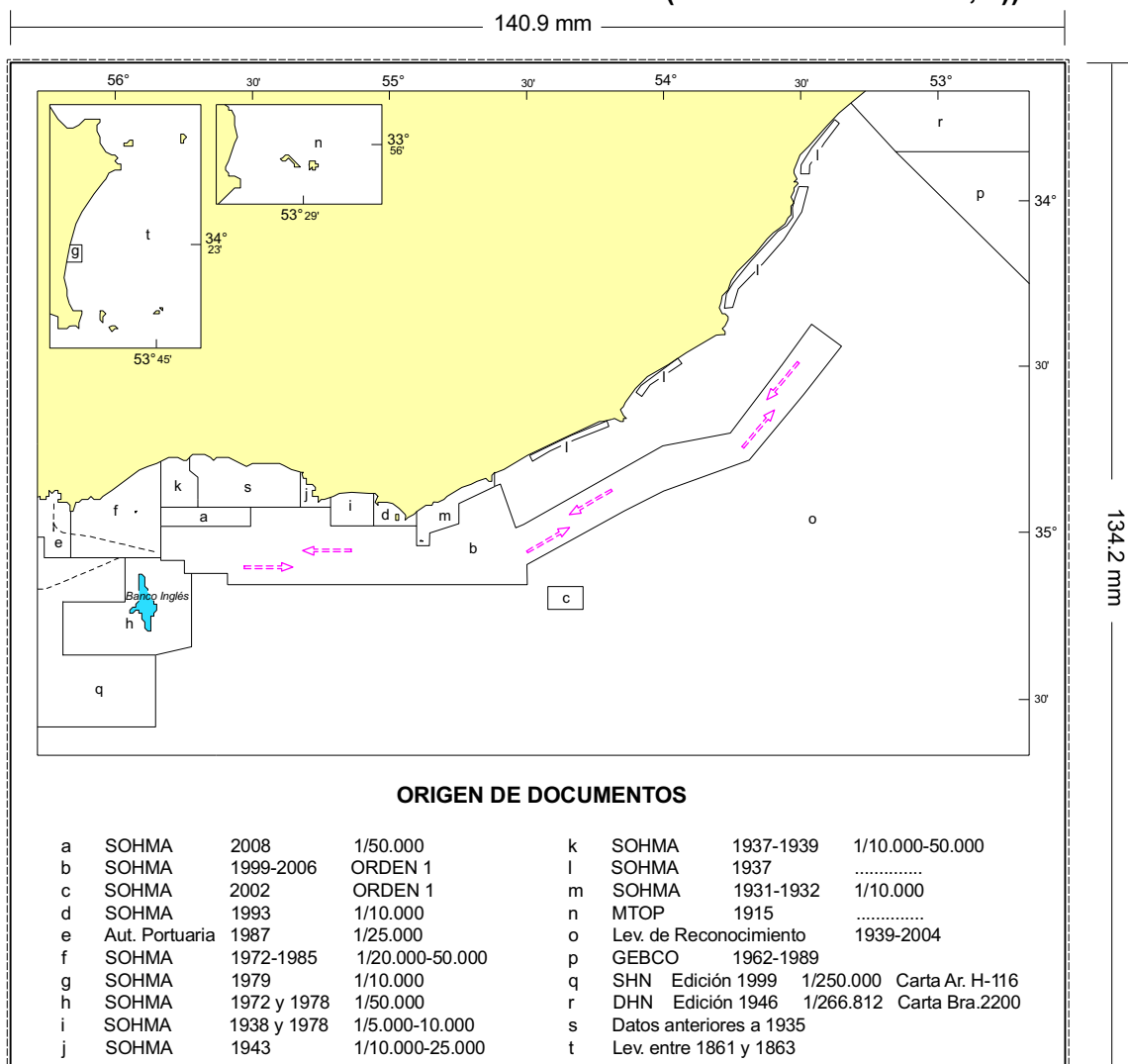


GRAFICO PARA CARTA NAUTICA N° 3 (Ver Aviso N° *39/2009, 2))



PAGINA EN BLANCO

INFORMACION CARTAS NAUTICAS ELECTRONICAS (ENC)

Las Cartas Náuticas Electrónicas son vendidas únicamente en el Servicio de Oceanografía, Hidrografía y Meteorología (SOHMA), con el fin de llevar un control de clientes, que permita remitir mensualmente las diferentes correcciones que surjan de los Folletos de Avisos a los Navegantes. La venta de estas Cartas Náuticas Electrónicas será por celda y las correcciones serán enviadas por correo electrónico al usuario, durante el término de 12 meses, a partir del mes que efectúa el retiro de la misma.

In order to keep a customer control and remit monthly the corrections arose by Leaflets of Notices to Mariners, Nautical Charts are just sold by Servicio de Oceanografía, Hidrografía y Meteorología de la Armada (SOHMA). The purchase of these Electronic Nautical Charts will be done by cell and the corrections will be sent by electronic mail for 12 months since the month in which the taken is done.

VERSIONES VIGENTES DE CARTAS NAUTICAS ELECTRONICAS (ENC) REALIZADAS POR SOHMA

Nº DE CELDA	ZONA ABARCADA POR CELDA ELECTRONICA
UY400020.002	Aproximación a Bahía de Maldonado desde Punta José Ignacio hasta Piriápolis
UY400030.002	Desde Punta Rasa hasta Isla de Flores y Banco Inglés
UY500031.003	Bahía de Maldonado e Isla de Lobos
UY60031A.000	Puerto de Punta del Este
UY50031B.000	Punta Ballena
UY500032.001	Puerto de Piriápolis desde Punta Rasa hasta Punta de los Burros
UY60032A.000	Puerto de Piriápolis
UY400040.007	Aproximación al Puerto de Montevideo desde Isla de Flores hasta Banco de Santa Lucía
UY50040A.000	Isla de Flores
UY50040B.001	Puerto del Buceo
UY500041.006	Puerto de Montevideo
UY500052.002	Puerto de Colonia del Sacramento desde Punta del Riachuelo hasta Islas de Hornos
UY50052A.000	Arroyo Riachuelo
UY50052B.001	Puerto Comercial
UY50052C.002	Puerto Deportivo

CELDAS ACTUALIZADAS DURANTE EL MES DE ENERO DE 2009

Nº DE CELDA	ZONA ABARCADA POR CELDA ELECTRONICA

NUEVAS CELDAS QUE SERAN PUBLICADAS PROXIMAMENTE

Nº DE CELDA	ZONA ABARCADA POR CELDA ELECTRONICA
UY300003.000	Desde Arroyo Chuy hasta Montevideo
UY40003A.000	La Coronilla
UY40003B.000	Cabo Castillos y Cabo Polonio

NUEVA EDICION DE CELDA QUE SERA PUBLICADA PROXIMAMENTE

Nº DE CELDA	ZONA ABARCADA POR CELDA ELECTRONICA
UY400030.000	Desde Punta Rasa hasta Isla de Flores y Banco Inglés

PAGINA EN BLANCO

VI

INFORMACION NAUTICA

NOVEDADES DE LOS CANALES A MARTIN GARCIA

Transcripción a título informativo del Boletín Fluvial de RIOVIA S.A.; de fecha 03/III/09 referente a los Canales a Martín García.-

PROFUNDIDADES AL CERO Y DETERMINANTE

RIOS Y TRAMOS		LUGAR DE LA DETERMINANTE		PROFUNDIDADES AL CERO SEGUN ULTIMO RELEVAMIENTO	
Nombre	Km.	Nombre	Km.	Ancho del Canal (m)	Metros
Canales a Martín García	39.0 - 54.8	Barra del Farallón	50,9	110 m	10 m
	54.8 - 67.3	Paso del Farallón	62,4 - 64,8	100 m	9.75 m
	67.3 - 76.4	Barra de San Pedro	70,4	90 m	10 m
	76.4 - 82.0	Paso de San Juan	80,9	90 m	10 m
	82.0 - 92.9	Pozos de San Juan	84,1	90 m	10 m
	92.9 - 103.4	Canal Nuevo	93 - 95	90 m	9.75 m
	103.4 - 110.5	Canal del Infierno	103,8	90 m	10.20 m
	110.5 - 120.5	Canal del Este	114,1	90 m	10.10 m
Canal Principal	120.5 - 145.5	Canal Principal	120,5	200 m	11.0 m

Advertencias:**Zonas de Cruce**

Entre Km. 88,1 y Km. 91,1 con un ancho de Canal de 178 metros.

Entre Km. 107,6 y Km. 110,5

Entre Km. 118,2 y Km. 145,5

Otras zonas de cruce de acuerdo a lo que dispone el REMAGA teniendo en cuenta esloras y calados.

Zonas de fondeo habilitadas

Entre Km. 124,3 y Km. 130,2

Entre Km. 137,3 y Km. 141,4

Otras zonas de fondeo de acuerdo a lo que dispone el REMAGA teniendo en cuenta esloras y calados.

Presencia de fondo duro en solera entre Km. 62,4 - 64,8 y Km. 93 - 95 dragado a 10,35 m al cero (34') por razones de seguridad.

Presencia de fondo duro en talud sobre veril verde entre Km. 69,7 - 70,2.

NOVEDADES DE DRAGADO

ZONA - RIO	LUGAR	Km.	DRAGA	NOVEDADES QUE SE COMUNICAN
Canal Martín García	Farallón	39-64	Beachway	Dragando día & noche

Solicitar paso con una (1) hora de anticipación.

CAMBIOS EN EL BALIZAMIENTO

ZONA - RIO	Km.	SEÑALIZACION	NOVEDADES DE BALIZAMIENTO
RIO DE LA PLATA Canal Martín García			

Por información proporcionada por el Concesionario, consulte la página web: www.riovia.com

VI

INFORMACION NAUTICA

NOVEDADES DEL RIO URUGUAY

1) NOVEDADES DE BALIZAMIENTO Y BOYADO

Se transcribe del Folleto N° 1 de AVISOS A LOS NAVEGANTES del Servicio de Hidrografía Naval Argentino, con fecha 1° de Enero de 2009, el siguiente RADIO AVISO NAUTICO:

RIO URUGUAY

528.09

Apagadas: Boyas babor Km: 3,6-21,4-25,6-53,6-73,7-75,2-80-84,8-94,3-106,8-108,9-178,4-191,1.

Boyas estribor Km: 19,1-36,5-51,4-60,8-78-207.

Boyas aguas seguras Km: 193,2-196,4.

Averiadadas: Boya babor Km.: 84,8.

Boya estribor Km: 139,4.

Boyas estribor ciegas Km: 232,2-235-251,7.

Boya blanca ciega Km: 242,7.

Luz no confiable: Boyas verdes luminosas Km: 25,6-49,8-60,8.

Faltan: Boyas babor luminosas Km: 43,3-61,3-8,6.

Boyas estribor luminosas Km: 164,1-202,5.

Boyas negras ciegas Km: 212,2-214-216,4-220-224,6-226,1-227,5-243,1-252,6-253-253,5-254,1-259,1-261,3-262,1-262,5-263,2-263,9-273-280,1-291,9.

Boyas babor ciegas Km: 187(fondeado provisoriamente boyarín)-221-223-290,5-292-301,6.

Boyas estribor ciegas Km: 224,6-226,1-227,5-236,4-238,7-239,4-240,4-252,6-274,9-287,5-288-289,1-289,7-290,5.

Boyarines rojos Km: 241,3-305,2-305,9-306,4-320,6-323,9-324,3-324,6-325,4.

Boyarines negros Km: 286-288,6-303,6-304,9-305,1-306,1-307,1-319,2-324,9-325,7-325,9.

Boyarín verde Km: 305,3.

Boya peligro aislado Km.: 4,4-chata "Capri I".

Desplazadas: para mejorar navegación Boya babor Km: 170,6 (60 m hacia el Oeste)

Boya estribor Km: 183,3 (80 m hacia el Este)

Puente General San Martín.

Apagadas: Baliza babor indicadora eje del canal entre pilas 11y 12.

Baliza estribor de pila 10 y 11.

Riacho Gualeguaychú.

Falta: Boya negra ciega Km: 5,1.

Garreada: Boya negra ciega Km: 19,5 (300 m aguas abajo).

Puerto Concordia.

Faltan: Baliza estribor y baliza blanca luminosas.

Por novedades emitidas de Ayudas a la Navegación mantenidas por la República Oriental del Uruguay (R.O.U.), ver Sección III Radio Avisos Náuticos RIO URUGUAY

VI

INFORMACION NAUTICA

NOVEDADES DEL RIO URUGUAY

2) NOVEDADES DE BALIZAMIENTO Y BOYADO

Estado del balizamiento al 27 de Febrero de 2009, de acuerdo a relevamiento realizado por personal de este Servicio (entre el Km.0 y Km.209,8) en conjunto con representantes de la Dirección Nacional de Hidrografía y Prefectura Nacional Naval de Uruguay, la Dirección Nacional de Vías Navegables y Prefectura Naval Argentina para CARU.

RÍO URUGUAY

Apagadas: Boyas rojas Km: 43,4-208,9.

Garreada: Boya verde Km: 8,6 (altura del Km.13).

Faltan: Boyas negra roja negra Km: 4,4-37,6-76,0.

Sin sistema lumínico: Boyas rojas Km: 209,8.

Boyas negras Km: 208,9-209,8.

Sin Marca de Tope: Boyas negra roja negra Km: 58,4-77,6-94,2-186,5.

Boyarín negro rojo negro Km: 189,6-195,6.

3) Profundidades al Cero-Regimen Afectado por marea en Rutas Principales

Se transcribe del BOLETÍN FLUVIAL N° 48/2008 publicado por la Subsecretaría de Puertos y Vías Navegables de la República Argentina con fecha 26 de Noviembre de 2008, la siguiente información:

RÍOS Y TRAMOS		LUGAR DE LA DETERMINANTE		PROFUNDIDADES AL CERO SEGÚN ÚLTIMO RELEVAMIENTO	
RÍO URUGUAY	Km.	Nombre	Km.	Ancho del Canal (m)	Metros
Punta Gorda-Puente Gral. San Martín	0 - 105	Marquez Inferior	35,7	60 m	5,80 m
Puente Gral. San Martín-San Javier	105 - 165	Bonfiglio	148,9	60 m	5,40 m
San Javier-Acceso a Concepción del Uruguay	165 - 187	Altos y Bajos Inferior	176,8	60 m	4,90 m
Acc. a Concepción del Uruguay-Colón	187 - 220	Almirón Chico	195,7	60 m	0,80 m
Colón-Concordia	220 - 336	Sombbrero	278,300	60 m	1,10 m

VII

HIDROVIA PARANA - PARAGUAY

ARGENTINA - BOLIVIA - BRASIL - PARAGUAY - URUGUAY

TRAMO COMPRENDIDO DESDE Km.0 HASTA Km.9,300 DEL RIO URUGUAY

En esta sección el Servicio de Oceanografía, Hidrografía y Meteorología de la Armada (SOHMA), se propone ofrecer una descripción de las condiciones y facilidades de navegación, novedades de balizamiento, rutas, puertos, servicios e instrumentos jurídicos nacionales e internacionales, etc., de la Hidrovía Paraná - Paraguay, en el sector comprendido desde el Km.0 (paralelo de Punta Gorda) hasta el Km. 9,300 del Río Uruguay.

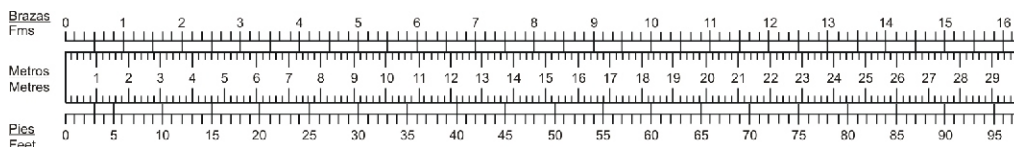
A los efectos de mantener actualizada esta Sección, se solicita a los Navegantes, Prácticos, Instituciones Públicas o Privadas, Compañías Navieras, Empresas de Obras Portuarias, etc., comuniquen cualquier alteración o irregularidad que pueda afectar la seguridad de la navegación al:

Servicio de Oceanografía, Hidrografía y Meteorología de la Armada
Capurro 980 - Montevideo - URUGUAY
Casilla de Correo 1381- C.P. 11700
E-MAIL: sohma@armada.mil.uy - FAX: (+5982) 3099220
Teles: (+5982) 3093775 / 3093861

ó a la Autoridad Marítima más próxima.

SIN NOVEDAD

REFERENCIA PARA CONVERSION PIES - METROS - BRAZAS



PAGINAS A SUSTITUIR
EN
LISTA DE FAROS
Y
SEÑALES MARITIMAS

PAGINA EN BLANCO

(1) Número	(2) Area, nombre y ubicación	(3) Posición S/W	(4) Característica Intensidad	(5) Elevación	(6) Alcance nominal	(7) Descripción de la estructura/altura	(8) Observaciones
RIO URUGUAY							
1450	<i>Boya Ciega</i> <i>Toma de Agua</i> (Especial) (ARG)	33°54.0' 58°25.0'				Casco Pintado de Amarillo M.T.: Cruz Amarilla en forma de "X"	Posee P.Ref.R.
ACCESO A RIO PARANA BRAVO							
1522	- <i>Boya Par Km.138</i> (Lateral Estribor) (ARG)	33°53.3' 58°26.2'	Des(4)R.16s	2.70	6.5	Castillete Rojo. M.T.: 1 Cono Rojo	
1525	- <i>Boya Par Km.138</i> (Lateral Babor) (ARG)	33°53.4' 58°26.2'	Des(4)V.16s	3.40	7.6	Castillete Verde M.T.: 1 Cil.Verde	
1528	- <i>Boya Km.138.5</i> (Lateral Babor) (ARG)	33°53.5' 58°26.5'	Des(4)V.16s	3.40	7.6	Castillete Verde. M.T.: 1 Cil.Verde.	
1531	- <i>Boya Km.139</i> (Lateral Estribor) (ARG)	33°53.5' 58°26.9'	Des(4)R.16s	3.40	7.6	Castillete Rojo. M.T.: 1 Cono Rojo.	
RIO PARANA BRAVO							
1537	- <i>Boya Km.141.5</i> (Lateral Estribor) (ARG)	33°55' 58°28'	Des(4)R.12s	2.70		Castillete Rojo. M.T.: 1 Cono Rojo	L.0.5s E.1.5s L.0.5s E.5.5s
1538	- <i>Boya Km.140.2</i> (Lateral Estribor) (ARG)	33°54' 58°28'	Des(4)R.16s			Castillete Rojo. M.T.: 1 Cono Rojo.	Boca Río Parana Bravo.
1543	<i>Boya</i> <i>Restinga Palmira</i> (Lateral Estribor)	33°53.17' 58°25.57'	Des.R.5s	2.50	3.8	Casco y Torre Roja. M.T.: 1 Cono Rojo.	L.0.5s E.4.5s Señala Restinga Palmira.
1544	<i>Boya Ciega</i> (Cardinal Norte)	33°53.07' 58°25.47'				Espeque Negro sobre Amarillo M.T.: 2 conos superpuestos con las puntas hacia arriba.	
1545	<i>Boya Capri I</i> (Peligro Aislado) (ARG)	33°52.67' 58°25.90'	Des(2)B.10s			Casco Negro, Rojo Negro. Sin Marca de Tope.	L.6.0s E.4.0s Señala Casco a Pique CAPRI I

(1) Número	(2) Area, nombre y ubicación	(3) Posición S/W	(4) Característica Intensidad	(5) Elevación	(6) Alcance nominal	(7) Descripción de la estructura/altura	(8) Observaciones
RIO URUGUAY							
PUERTO DE NUEVA PALMIRA							
1546 G 0771	- Baliza Extremo Sur Muelle Corporación Navíos (Sectorizada)	33°52.95' 58°25.43'	Al.BR.5s	9.87	B10.5 R 8.0	Torre a franjas horizontales Blancas y Rojas.	L.0.5s E.4.5s Sector R.: 342°/ 021°(39°) (señala Restinga Nueva Palmira) Sector B.: 021°/ 180°(159°)
1549 G 0772	- Baliza Extremo Norte Muelle Oficial	33°52.58' 58°25.42'	Des.V.5s	8.30	5.5	Torre Verde. 5.70 metros.	L.0.5s E.4.5s Energía Solar.
1552 G 0773	- Baliza Duque deAlba (Especial)	33°52.53' 58°25.42'	Des.Am.4s		5.4	Fanal.	L.0.3s E.3.7s Energía Solar.
MUELLE ONTUR							
1553	- Baliza Cabecera Sur	33°52.42' 58°25.41'	Des.R.5s				
1554	- Baliza Cabecera Norte	33°52.33' 58°25.40'	Des.V.5s				
1555	- Baliza Duque deAlba	33°52.28' 58°25.39'	Des.Am.5s				
DARSENA HIGUERITAS							
1556 G 0774	- Baliza Escollera Sur Dársena Higuieritas	33°52.23' 58°25.20'	Des.R.5s	4.50	4.7	Torre Roja.	L.0.5s E.4.5s Energía Solar.
1557	- Baliza Escollera Norte Dársena Higuieritas	33°52.22' 58°25.17'	Des.V.5s	4.50	5.5	Torre Verde.	L.0.5s E.4.5s
1558 G 0773.5	<i>Boyarín Tõma deAgua</i>	33°51.30' 58°24.70'				Casco Rojo.	
1561	<i>Boya Km.8.6 Punta Carbón</i> (Lateral Babor) (ARG)	33°50.3' 58°26.3'	Des.V.4s		5.0	Casco Verde.	En la punta Sur del Banco.
3021	<i>Boya Km.17</i> (Lateral Babor) (ARG)	33°44.8' 58°26.2'	Des(2)V.8s		5.0	Casco Verde.	En la Punta Norte del Banco.
3024	<i>Boya Km.21.4</i> <i>Canal de laAgraciada</i> (Lateral Estribor) (ARG)	33°43.1' 58°26.0'	Des(3)R.12s		4.0	Casco Rojo.	Señala veril del Banco de la Agraciada.
3027	<i>Boya Km.25.6</i> <i>MuelleArenal Grande</i> (Lateral Babor) (ARG)	33°41.2' 58°26.9'	Des(4)V.16s		5.0	Casco Verde.	
CANAL DE MARQUEZ							
3030	- <i>Boya Km.30.4</i> (Lateral Babor) (ARG)	33°39.0' 58°28.5'	Des.V.4s		5.0	Casco Verde.	

VENTA DE CARTAS Y PUBLICACIONES NAUTICAS

Todas las Cartas y Publicaciones Náuticas producidas por el Servicio de Oceanografía, Hidrografía y Meteorología de la Armada se encuentran disponibles en la Oficina de Ventas: Capurro 980 esquina Av. Agraciada.

Horarios de atención: Días hábiles lunes a viernes de 08:00 a 13:00 horas excepto feriados.

Tel: (+5982) 3093861 / 3093775 Fax: (+5982) 3099220

Pedidos y consultas por el correo electrónico: sohma@armada.mil.uy

AGENTES DE VENTAS DE CARTAS Y PUBLICACIONES NAUTICAS AUTORIZADOS

Captain Stephan Nedelchev **MARINE TECHNICAL SERVICES**

MONTEVIDEO:

Tel.: (+5982) 9163386 Fax: (+5982) 9156802

Teléfono fuera de horario: (+598) 99228546

J. C. GOMEZ 1445, ESC. 605

11000 MONTEVIDEO, URUGUAY

E-Mail: csnmts@adinet.com.uy

www.admiraltycharts.com.uy

LA PALOMA:

27001 PUERTO DE LAPALOMA - ROCHA

Tel: 0479 6424

Cel.: 099879000

Uruguayan Marine Safety

MONTEVIDEO:

OFICINAS CENTRALES

ARTURO LEZAMA 2228

11800

Tel: (+5982) 9246025 Fax: (+5982) 9244938

E-Mail: umsafety@adinet.com.uy

www.umsafety.com

NUEVA PALMIRA:

JOSE E. RODO S/N CASIARTIGAS

Tel: 099181826

LA PALOMA:

EMPALME RUTAS 10 Y 15

Tel: 099668527

AGENCIAS EN EL EXTRANJERO

Argentina

Captain Stephan Nedelchev

Viamonte 726 1°B

1053 Buenos Aires

Tel.: (+)5411-4326-2715

Fax: (+)5411-4322-0451

(+) 5411-4292-5468

Móvil: (15) 4424-2306

E-mail: baires@admiraltycharts.com.uy

C.P. c1053 ABP

“NAVEGUEMOS SEGUROS”

ADQUIERA SUS CARTAS Y PUBLICACIONES NAUTICAS EN NUESTRA OFICINA CENTRAL

O

EN NUESTROS AGENTES DE VENTAS AUTORIZADOS

El Servicio de Oceanografía, Hidrografía y Meteorología de la Armada
de la República Oriental del Uruguay,

mantiene su cartografía permanentemente actualizada,
por lo que recomienda su empleo en Buques Nacionales y Extranjeros
cuando naveguen aguas uruguayas.

El S.O.H.M.A. no se responsabiliza por Cartas Náuticas y Publicaciones que no hayan sido adquiridas en su local de ventas, a través de sus Agentes autorizados o de la Autoridad Marítima de la zona.

La oficina entregará el material con el sello correspondiente en el cual figura el número del último Folleto de Avisos a los Navegantes (Publicación N° 8 S.O.H.M.A.), certificando la actualización hasta esa fecha correspondiendo al usuario su posterior actualización.



MANTENGA LIMPIO SU MAR

PEGAR AQUI

Fecha:.....Observador:.....

Buque:.....Empresa:.....

Dirección/Tel./Fax:.....

Asunto:.....

Fecha de la observación:.....Hora de la observación (GMT).....

Posición: Lat.Long.

Sistema Posicionamiento:.....

Datum (WGS 84/Otro indicar):

Estimación de Error (PDOP):Estación de Referencia (DGPS):.....

Cartas afectadas:.....Edición:Reimpresión:Ultima corrección:

Cartas afectadas:.....Edición:Reimpresión:Ultima corrección:

Doblar

Doblar

Publicaciones afectadas:.....Nº de Página:.....Nº de Señal:

Publicaciones afectadas:.....Nº de Página:.....Nº de Señal:

Si informa profundidades, por favor agregue el ecograma e indique el calado del sensor:.....

¿Las profundidades están corregidas por mareas? SI NO ¿Y por calado del Sensor? SI NO



.....
Firma del Observador

PEGAR AQUI

URGENTE

CONTIENE INFORMACION REFERENTE A SEGURIDAD PARA LA NAVEGACION

Señor

JEFE DEL SERVICIO DE OCEANOGRAFIA, HIDROGRAFIA Y
METEOROLOGIA DE LA ARMADA

Capurro 980

Casilla de Correo N° 1381 - C. P: 11700 - MONTEVIDEO

REPUBLICA ORIENTAL DEL URUGUAY

INSTRUCCIONES DE USO:

- 1.- Esta hoja esta destinada para facilitar información al Servicio de Oceanografía, Hidrografía y Meteorología de la Armada sobre irregularidades constatadas que puedan afectar la navegación, datos útiles para estudios Oceanográficos, etc.
- 2.- La información debe ser lo más completa posible mencionando los elementos esenciales que caracterizan perfectamente las irregularidades, visibilidad normal de Faros, enfilaciones, señales marítimas, peligros, etc.
- 3.- En el caso de Faros, Balizas apagadas resulta de prioridad detallar fecha y hora de la anomalía detectada, Cuando se registren sondajes relacionados con peligros o bajos fondos debe verificarse la profundidad con todos los medios disponibles, enviando de ser posible el ecograma, los datos técnicos del equipo, el calado del censor, las condiciones hidrometeorológicas y si el sondaje fue corregido por marea o altura hidrométrica. La posición geográfica deberá ser complementado con información sobre el sistema de posicionamiento usado. Si se utiliza GPS deberá indicarse el Datum seleccionado y de ser posible una estimación de error (PDOP). Si se usa DGPS deberá informarse la estación de Referencia sintonizada. Si la información corresponde a ríos, la posición debe ser referida al Kilometraje, distancia al Eje del Canal y margen correspondiente (Izquierda o Derecha definidos mirando aguas abajo). Se deberá indicar la publicación o carta utilizada indicando edición, página y el Servicio Hidrográfico que la publico.
- 4.- Las informaciones que no pueden ser confirmadas por carecer de más detalles o por imperfección en las observaciones efectuadas y métodos empleados, no deben de ser enviadas.
- 5.- La información contenida en esta hoja deberá ser remitida al Servicio de Oceanografía, Hidrografía y Meteorología de la Armada.

Fax: (+5982) 309 92 20, por Correo a Capurro 980 C.C. 1381 C.P. 11700 Montevideo o por correo electrónico a la dirección: sohma@armada.mil.uy