

**REPUBLICA ORIENTAL DEL URUGUAY  
ARMADA NACIONAL**



**SERVICIO DE OCEANOGRAFIA, HIDROGRAFIA  
Y METEOROLOGIA DE LA ARMADA**

# **AVISOS A LOS NAVEGANTES**

## **Contenido**

- I INSTRUCCIONES**
- II AVISOS A LOS NAVEGANTES**
- III RADIOAVISOS NAUTICOS**
- IV CORRECCIONES A CARTAS Y PUBLICACIONES**
- V INFORMACION NAUTICA**
- VI HIDROVIA PARAGUAY - PARANA**

**Folleto N° 5/2004**  
**Aviso N° 47 al 50**  
**31 de Mayo de 2004**

**Capitán de Navío (CG) HUGO ROLDOS DE LA SOVERA**  
Jefe del Servicio de Oceanografía, Hidrografía y  
Meteorología de la Armada

Publicación Mensual

Publicación  
Nro. 8

---

## INSTRUCCIONES

---

### **1.- AVISOS A LOS NAVEGANTES**

Brindan al navegante toda información de utilidad relacionada con las modificaciones en las Ayudas a la Navegación, los peligros para la navegación, nuevos sondeos de importancia y de una manera más general, toda información que afecta a las Cartas y Publicaciones Náuticas.

El Servicio de Oceanografía, Hidrografía y Meteorología de la Armada (SOHMA) publica mensualmente a través de este Folleto (Publicación N° 8) los Avisos a los Navegantes.

**AVISO IMPORTANTE:** A partir del Folleto 11/2002 ha sido cambiado el formato de presentación de esta publicación a efectos de facilitar su transmisión por correo electrónico, así como su obtención, en el futuro, de la página WEB del Servicio.

El pie de página luce a efectos de poder identificar a que publicación pertenece cada hoja suelta al obtenerse de la página WEB, su ubicación dentro de la misma y el número total de páginas que integra cada folleto.

### **2.- CLASIFICACION DE AVISOS A LOS NAVEGANTES**

El SOHMA origina los siguientes tipos de Avisos a los Navegantes:

#### **2.1.- AVISOS GENERALES (G)**

Comunican a los navegantes toda información o instrucción que, por su naturaleza, no tiene lugar en un documento náutico específico, y por tanto no implican correcciones a las Cartas y Publicaciones Náuticas. (Sección V)

#### **2.2.- AVISOS DEFINITIVOS**

Informan un cambio permanente en las cartas y/o publicaciones afectadas. (Sección II)

#### **2.3.- AVISOS PRELIMINARES (P)**

Advierten anticipadamente alteraciones de cualquier naturaleza, que van a producirse. (Sección II)

#### **2.4.- AVISOS TEMPORARIOS (T)**

Informan novedades o alteraciones de naturaleza transitoria. (Sección II)

Los Avisos Preliminares y Temporarios vienen separados a efectos de que puedan ser extraídos del folleto y tenerlos en un lugar visible en el puente o sala de derrota del buque.

#### **2.5.- RADIOAVISOS NAUTICOS (AVUR)**

Mensaje transmitido por radio que contiene información urgente relacionada con la seguridad a la navegación.

Los Radioavisos Náuticos son transmitidos por:

a) Las estaciones Costeras de la Prefectura Nacional Naval.

b) La estación costera de ANTEL

c) Radiodifusoras: CX 38 SODRE 1290.0 Khz. en el horario de 0900 y 1615 hs.

CX A 4 SODRE 6125.0 Khz.

Banda de 49 mts.

d) Otro medios para uso interno de la Armada.

### **3.- PERIODO DE EMISION Y VIGENCIA DE LOS AVISOS**

#### **3.1.- AVISOS GENERALES (G)**

Tienen vigencia anual. Todos los Avisos Generales que permanecen vigentes del año anterior son sustituidos por uno idéntico que aparece publicado en el Folleto N° 1.

#### **3.2.- AVISOS DEFINITIVOS**

Anualmente, en el último folleto, aparece un listado de todos los Avisos Definitivos que fueron publicados durante el año y las cartas y publicaciones que corrigieron. (Sección IV)

#### **3.3.- AVISOS PRELIMINARES (P)**

De ser posible se avisará con dos meses de anticipación. Una vez cumplido el aviso anticipado será sustituido por un Definitivo o Temporario, según corresponda.

**3.4.-** Al final de la sección II aparece la lista de Avisos Preliminares y Temporarios vigentes, así como la de aquellos anulados. Anualmente en el primer Folleto del año, se repiten todos los Avisos Preliminares y Temporarios que permanecen en vigencia.

### **4.- NUMERACION**

**4.1.-** Los Avisos a los Navegantes son identificados por un número de aviso que se compone de dos partes, separada por una barra inclinada. Los dígitos ubicados a la izquierda de la barra indican el número del aviso que es anual y correlativo. Los cuatro dígitos ubicados a la derecha de la barra identifican el año del aviso.

---

## INSTRUCCIONES

---

- 4.2.-** Los Avisos Generales, Preliminares y Temporarios son identificados por las anotaciones (G), (P) o (T) respectivamente ubicada a la derecha del número del Aviso.
- 4.3.-** El símbolo \*, ubicado a la izquierda del Número del Aviso, indica que la información es de origen nacional (Uruguay).
- 4.4.-** Los Radioavisos Náuticos se identifican por la palabra AVUR seguida de un número de hasta 4 dígitos que es correlativo y separado por un punto, una cifra de dos dígitos que representará las últimas dos del año en curso.

### **5.- REFERENCIAS DE LA INFORMACION**

- 5.1.-** Las marcaciones son verdaderas, dadas en grados contadas de 000° a 359°59' en el sentido del movimiento de las agujas del reloj.
- 5.2.-** Las relativas a las luces, incluso sus sectores de iluminación o de peligros, están dadas desde el mar.
- 5.3.-** Cuando las posiciones sean informadas por marcación y distancia, las mismas estarán dadas a partir del punto establecido como referencia.
- 5.4.-** Las situaciones geográficas son referidas a la carta de mayor escala, salvo indicación contraria.
- 5.5.-** Las horas corresponden a la hora legal vigente referida al uso (+)3, salvo indicación contraria.
- 5.6.-** Las profundidades son referidas a los planos de reducción de sonda fijadas para la carta de mayor escala.
- 5.7.-** Las alturas están dadas sobre el nivel medio del mar.

### **6.- POSICIONAMIENTO MEDIANTE GPS**

La mayoría de las cartas editadas por el SOHMA, están referidas al Sistema Geodésico Local, Datum Horizontal Yacaré (1961), por lo que las posiciones obtenidas de navegadores satelitales referidos al Sistema Geodésico Mundial (WGS - 84), pueden presentar inconvenientes al ser ploteadas.

En las cartas de escala 1:60.000 y menores, esta diferencia resulta inapreciable gráficamente por lo que se considera que las posiciones referidas al Sistema Geodésico Mundial (WGS - 84) pueden trazarse directamente sobre estas cartas.

En las cartas de escala mayores a 1:60.000, para concordar las posiciones referidas al Sistema Geodésico Mundial (WGS - 84) con el Sistema Geodésico Local, deberá consultarse el Aviso General N° \*18/2004(G) y efectuarse las correcciones allí determinadas para nuestra cartografía.

La nueva cartografía publicada por el SOHMA esta referida al WGS 84, por lo cual las precauciones anteriores no son necesarias a tener en cuenta.

### **7.- ADVERTENCIA**

La ausencia de novedades en el Folleto de Avisos a los Navegantes o en los Radioavisos Náuticos (AVUR) no debe ser interpretada como situación normal en las rutas de navegación, sino que, sobre ellas, no se han recibido informes o denuncias.

Se solicita a los navegantes,Prácticos,Organismos del Estado, Entes Autónomos, Compañías Navieras, Empresas de Obras Portuarias y toda otra persona relacionada con el ámbito marítimo, comuniquen cualquier alteración o irregularidad que pueda afectar la seguridad de la navegación al:

Servicio de Oceanografía,Hidrografía y Meteorología de la Armada.  
Dirección: Capurro 980 - Montevideo - URUGUAY  
✉ Casilla de Correos: 1381 / ✉ Código Postal: 11700  
Telfs.: +5982 309 3775 / 3861 - Tel./Fax: +5982 309 9220 / +5982 307 1777  
e-mail: sohma@armada.gub.uy

ó a la Autoridad Marítima más próxima.

**NOTA:** Visite la nueva página web del SOHMA en:  
<http://www.armada.gub.uy/sohma/web/index.html>

**II**  
**AVISOS A LOS NAVEGANTES**

**CARTAS Y PUBLICACIONES AFECTADAS POR LOS AVISOS A LOS NAVEGANTES**

No.CARTA	EDICION	AVISOS
1	1983	50/2004(T)
5	2001	50/2004(T)
40	1997	50/2004(T)
41	1997	50/2004(T)
50	2003	50/2004(T)
60	2003	47, 48, 49/2004

No.CARTA	EDICION	AVISOS

**PUBLICACIONES**

No.PUBLIC.	EDICION	AVISOS
5	2000	47, 48/2004

No.PUBLIC.	EDICION	AVISOS

**II**  
**AVISOS A LOS NAVEGANTES**  
**INDICE GENERAL**

---

**INFORMACION NAUTICA**

GRAFICO EXPLICATIVO DE NUEVA ZONA DE FONDEO Y ESPERA CANAL MARTIN GARCIA -  
POZOS DE SAN JUAN (Km. 84.7 AL Km. 93) - VER EN SECCION V INFORMACION NAUTICA Pág. 21

**RIO DE LA PLATA**

47/2004	ZONA DE FONDEO Y ESPERA EN CANALES A MARTIN GARCIA	Pág. 6
48/2004	PLAYA HONDA CASCO A PIQUE BLUE BELL	Pág. 6
49/2004	RUTA RECOMENDADA PARA EMBARCACIONES DEPORTIVAS CANAL EMILIO MITRE ENTRE LOS KM 23 Y 25.2 CORRECCION A CARTA NAUTICA N° 60	Pág. 6
*50/2004(T)	CANAL DE ACCESO PUERTO MONTEVIDEO NOVEDADES DE BALIZAMIENTO	Pág. 7

**II**  
**AVISOS A LOS NAVEGANTES**  
**AVISOS DEFINITIVOS**

---

**RÍO DE LA PLATA**

47/2004 ZONA DE FONDEO Y ESPERA EN CANALES A MARTIN GARCIA  
Se habilitó nueva Zona de Fondo y Espera, fuera del Canal de Navegación en el área contigua al Canal, veril rojo entre el Km 84,6 y 86,2, de hasta 2 buques con esloras de hasta 255 metros y con una profundidad de 23,5 pies (7,16 metros) de acuerdo al RE.MA.GA. 2004 Art. 24 inc. 24.3. El área está señalizada por 5 boyas amarillas con la característica de 1 destello cada 4 segundos en las siguientes posiciones:

1) Boya Km. 84.7	Lat. 34°18.40' S	Long. 058°01.06' W
2) Boya Km. 85.7	Lat. 34°17.88' S	Long. 058°01.20' W
3) Boya Km. 87.6	Lat. 34°16.91' S	Long. 058°02.14' W
4) Boya Km. 89.8	Lat. 34°15.99' S	Long. 058°02.81' W
5) Boya Km. 92.0	Lat. 34°14.91' S	Long. 058°03.58' W

En referencia a esta zona del Canal, se habilita para el cruce los Km. 86,2 al Km. 93,0 en ambos Veriles para buques de eslora superior a 60m e inferior a 120m de acuerdo al Art. 23 Inc. 23.1.1.

Se habilita para el cruce entre el Km. 86,2 y el Km. 93,0 Veril rojo para buques de eslora igual o superior a 120m hasta 200m según Art. 23 Inc. 23.1.2.

Se habilita para el cruce entre el Km. 88,1 y el Km. 91,1, Veril rojo para buques de eslora superior a 200m.

Para el cruce de acuerdo a condiciones de calado, consultar RE.MA.GA. 2004 Art. 23 Inc. 23.2.

Efectuar las siguientes correcciones en Carta Náutica N° 60

-Insertar gráficos y nota de Sección IV, páginas N° 17 y 19 haciendo centro en las siguientes posiciones:

-Gráfico Carta N° 60: Lat. 34°20'00" S Long. 058°00'00" W.

-Gráfico Carta N° 60 Plano A: Lat. 34°16'00" S Long. 058°02'00" W.

-Nota: Lat. 34°06'48" S Long. 058°08'56" W

Publicaciones afectadas: -Carta N° 60 (última corrección): (95/2003)

-Publicación N° 5 (última corrección): (\*36/2004)

Corregir de acuerdo a Sección IV, pág. 15.

Autoridad: C.A.R.P.

48/2004 PLAYA HONDA CASCO A PIQUE BLUE BELL  
Efectuar la siguiente corrección en Carta Náutica N° 60  
Sit. Lat. 34°26.96' S Long. 058°12.52' W.

Insertar símbolos:  y  N.R.N y leyendas: Blue Bell  
Des B.(2)8s

Publicaciones afectadas: -Carta N° 60 (última corrección): (47/2004)

-Publicación N° 5 (última corrección): (47/2004)

Corregir de acuerdo a Sección IV, pág. 15.

Autoridad: Aviso N° 90/15-V-2004 Servicio de Hidrografía Naval R.A.

49/2004 RUTA RECOMENDADA PARA EMBARCACIONES DEPORTIVAS  
CANAL EMILIO MITRE ENTRE LOS KM 23 Y 25.2  
CORRECCION A CARTA NAUTICA N° 60

a) Lat. 34°31.00' S Long. 058°19.85' W.

b) Lat. 34°32.10' S Long. 058°21.55' W.

Insertar símbolo:  $\text{---} \langle \text{052}^\circ - \text{232}^\circ \rangle \text{---}$  uniendo a) con b).

Carta afectada: N° 60 (última corrección): (48/2004)

Autoridad: Aviso N° 91/15-V-2004 Servicio de Hidrografía Naval R.A.

II  
**AVISOS A LOS NAVEGANTES**

---

**AVISOS TEMPORARIOS Y PRELIMINARES EN VIGENCIA**

---

**RÍO DE LA PLATA**

\*50/2004(T) CANAL DE ACCESO PUERTO MONTEVIDEO  
NOVEDADES DE BALIZAMIENTO  
Sit. Lat. 34°59'51" S. Long. 056°13'28" W.  
Sin sistema RACON "M" Boya Eje Canal de Acceso KM 9.35 (Aguas Seguras) de luz Blanca  
a destellos.  
Lista de Faros N° 274  
Cartas afectadas: N° 1, 5, 40, 41 y 50  
Autoridad: SOHMA.



PAGINA EN BLANCO



**II**  
**AVISOS A LOS NAVEGANTES**

**AVISOS TEMPORARIOS Y PRELIMINARES EN VIGENCIA**

Folleto N° 5

Montevideo, 31 de Mayo de 2004.-

<b>N°AVISO AÑO</b>	<b>CARTAS AFECTADAS</b>	<b>LAT/LONG KM.</b>	<b>LUGAR Y OBJETO</b>
<b><u>OCEANO ATLANTICO</u></b>			
*106/2001(T)	5,20 y 31	35°01'30" S. 054°53'01" W.	ISLA DE LOBOS Novedades de Balizamiento.
*42/2003(T)	19		LA PALOMA Instalación de artes para cultivos de bivalvos.
*97/2003(T)	1 y 5	34°39.9' S. 054°13.6' W.	PROXIMIDADES LA PALOMA Novedades de Balizamiento.
*39/2004(T)	19	34°38.5' S. 054°08.5' W.	ANTEPUERTO LA PALOMA Pérdida de Ancla.
<b><u>RIO DE LA PLATA</u></b>			
*140/1997(T)	40, 5, 4 y 1	34°55' S. 056°25' W.	PROXIMIDADES PUNTA ESPINILLO. Denuncia de Obstrucción.
*47/1998(T)	61, 60 y 4		CANALES A MARTIN GARCIA Fondeo de Instrumental Oceanográfico. Prox. Km.49
		34°33'28" S. 057°55'32" W.	Prox.Km.71.3
		34°22'02" S. 058°00'44" W.	Prox. Km.77.7
		34°18'54" S. 058°01'42" W.	
*66/1999(T)	40	Km.8 al 42.4	CANAL DE ACCESO AL PTO. MONTEVIDEO Tareas de Mantenimiento
*74/2000(T)	52	34°27'29" S. 057°44'01" W.	ARROYO RIACHUELO Denuncia de Obstrucción
*42/2001(T)	61	33°58' S. 058°20' W.	CANAL CAMACHO Novedades de Balizamiento
*96/2001(T)	51		PUERTO SAUCE Inhabilitado Sector Turístico Muelle Deportivo
*69/2002 (T)	40 Y 41	34°54'24.7" S. 056°13'32.3" W.	PUERTO DE MONTEVIDEO - ANTEPUERTO Proximidades Boya Area Transferencia de Granos Detección de menor profundidad.
*71/2002 (T)	40 y 41	34°54.3' S 056°15.7' W	PROXIMIDADES PUNTA LOBOS Boya Varada.
*51/2003(T)	40	34°56'09" S. 056°07'06" W.	PROXIMIDADES BOYA PIEDRA BUEN VIAJE Casco a pique "Canta Claro".

**II**  
**AVISOS A LOS NAVEGANTES**

**AVISOS TEMPORARIOS Y PRELIMINARES EN VIGENCIA**

<b>Nº AVISO AÑO</b>	<b>CARTAS AFECTADAS</b>	<b>LAT/LONG KM.</b>	<b>LUGAR Y OBJETO</b>
*59/2003(T)	5	35°06.5' S. 055°57.8' W.	PROXIMIDADES BANCO INGLES Ancla fondeada sin balizar.
*75/2003(T)	50	34°25.9' S. 057°21.4' W.	PROXIMIDADES RIO ROSARIO Novedades de Balizamiento.
*76/2003(T)	40 y 41		PUERTO DE MONTEVIDEO Tareas de Dragado
*84/2003(T)	1 y 5	35°13.074' S. 055°23.661' W.	PROXIMIDADES CASCO A PIQUE ANGELINA Fondeo de Instrumental Oceanográfico.
*98/2003(T)	1, 50, 52 y 60	34°28.050' S. 057°50.930' W.	PUERTO DEPORTIVO COLONIA Embarcación Hundida.
*103/2003(T)	1, 5 y 20	34°52.6' S. 055°06.5' W.	ENSENADA DEL POTRERO Novedades de Balizamiento.
*29/2004(T)	1, 5 y 50	34°26'50" S. 057°10'50" W.	PROXIMIDADES ARROYO SAUCE Novedades de Balizamiento.
*30/2004(T)	1, 60 y 61	33°59'18" S. 058°19'51" W.	CANAL CAMACHO Novedades de Balizamiento.
*31/2004(T)	1, 5, 40, 41 y 50		PUERTO DE MONTEVIDEO Novedades de Balizamiento.
*32/2004(T)	1 y 60		CANALES A MARTIN GARCIA Bajo fondos.
*37/2004(T)	1 y 5	35°07.540' S. 055°57.215' W.	PROXIMIDADES BANCO INGLES Fondeo de equipo Oceanográfico.
*38/2004(P)	20		NUEVA EDICION DE PUBLICACION NAUTICA CARTA NAUTICA Nº 20
*40/2004(T)	40 y 41	34°54'26" S. 056°13'31" W.	ANTEPUERTO DE MONTEVIDEO Novedades de balizamiento.
*41/2004(T)	40	34°56.8' S. 055°55.8' W.	ISLA DE FLORES Buque Encallado.
*42/2004(T)	40	35° 00.667' S. 056° 05.517' W. 35° 00.817' S. 056° 05.600' W.	CANAL DE ACCESO PUERTO MONTEVIDEO Nuevo servicio de balizamiento.

**II**  
**AVISOS A LOS NAVEGANTES**

**AVISOS TEMPORARIOS Y PRELIMINARES EN VIGENCIA**

<b>Nº AVISO AÑO</b>	<b>CARTAS AFECTADAS</b>	<b>LAT/LONG KM.</b>	<b>LUGAR Y OBJETO</b>
*43/2004(T)	40	35° 00.367' S. 056° 07.867' W. 35° 00.583' S. 056° 07.933' W.	CANAL DE ACCESO PUERTO DE MONTEVIDEO Nuevo servicio de balizamiento.
*44/2004(T)	61	34°02.93' S. 058°16.37' W.	CANAL SANTO DOMINGO Novedades de balizamiento.
<b><u>RIO URUGUAY</u></b>			
*08/1999(T)		805 Km., 192.5 y Km. 188	PASO ALMIRON CHICO Y PASO VERA Denuncia de Bajo Fondo
*77/2003(T)	703	Km.44.5	PASO PUNTA AMARILLA Pantalla Anterior caída.
	706	Km.90	PASO LA CORRENTINA Pantalla Anterior incompleta falta tablero
	706	Km.90	PASO BARRIZAL Pantalla Anterior y Posterior sin tablero Pantalla anterior estado precario
	802	Km.119.5	PASO FILOMENA INFERIOR Pantalla Anterior y Posterior faltan.
	802	Km.125.5	PASO FILOMENA MEDIO Pantallas Anterior y Posterior faltan.
	803	Km.142	PASO ROMAN Pantallas Anterior y Posterior faltan.
	803	Km.149	PASO BANCO GRANDE Pantalla Anterior en estado precario y Posterior falta.
	804	Km.170	PASO VILARDEBO Pantallas Anterior y Posterior faltan.
	804	Km.175	PASOS ALTOS Y BAJOS Pantallas Anterior y Posterior faltan
	805	Km.180	PASO ARROYO NEGRO Pantallas Anterior y Posterior faltan.
	805	Km.191	PASO ALMIRON CHICO (ISLA ALMIRON) Pantallas Anterior y Posterior faltan.
	806	Km.210.5	PASO SAN FRANCISCO Pantalla Anterior sin tablero.
	90	Km.227	PASO SOMBRERITO Pantallas Anterior y Posterior faltan.
	90	Km.279	PASO GUAVIYU PRIMERA ENFILACION Pantalla Anterior falta. Pantalla Posterior sin tablero.
	90	Km.280	PASO GUAVIYU SEGUNDA ENFILACION Pantallas Anterior y Posterior sin tablero.
	90	Km.286.9	PASO CHAPICUY INFERIOR Pantallas Anterior y Posterior faltan.
	90	Km.289.5	PASO CHAPICUY SUPERIOR Pantallas Anterior y Posterior faltan.
*45/2004(T)	703	33°31.450' S. 058°26.065' W.	PUNTA CABEZA DE NEGRO Denuncia de obstrucción.

**II**  
**AVISOS A LOS NAVEGANTES**

**AVISOS TEMPORARIOS Y PRELIMINARES EN VIGENCIA**

<b>Nº AVISO AÑO</b>	<b>CARTAS AFECTADAS</b>	<b>LAT/LONG KM.</b>	<b>LUGAR Y OBJETO</b>
*46/2004(T)	806	32°16'04" S. 058°05'55" W.	PROX. PUENTE INTERNACIONAL GRAL. ARTIGAS  <b><u>RIO SANTA LUCIA</u></b>
*27/1998(T)	40		DESEMBOCADURA RIO SANTA LUCIA Puente Carretero Santiago Vazquez.  <b><u>PUBLICACIONES</u></b>
*110/2003(P)			NUEVA EDICION DE PUBLICACION NAUTICA Lista de Faros y Señales Marítimas.

**AVISOS TEMPORARIOS Y PRELIMINARES ANULADOS**

<b>Nº AVISO AÑO</b>	<b>CARTAS AFECTADAS</b>	<b>LAT/LONG KM.</b>	<b>LUGAR Y OBJETO</b>

---

**RADIOAVISOS NAUTICOS**


---

Vigentes al 31 de Mayo de 2004.-

**RIO DE LA PLATA**

- 375.04 PROXIMIDADES PUNTA YEGUAS  
 Sit. Lat. 34°56'10" S. Long. 056°20'36" W.  
 Fondeado correntógrafo ADCP en Boya Grúa D.H.2.  
 Anula Aviso N° 283.04
- 382.04 CANAL DE ACCESO PUERTO MONTEVIDEO  
 Funcionando con sistema sincronizado de luces las siguientes señales:  
 Boyas desde el par km 1 hasta el par km 6.5 inclusive.  
 Exhibiendo la siguiente característica:  
 Luz a destellos  
 Ritmo: L.0.5s e.4.5s
- 391.04 CANALES A MARTIN GARCÍA  
 PROX. DESEMBOCADURA ARROYO LAS LIMETAS  
 Se encuentra Varada Boya Roja y Blanca (Aguas Seguras) con la inscripción "UNEN".  
 Anula Aviso N° 371.04
- 418.04 ANTEPUERTO DE MONTEVIDEO  
 Sit. Lat. 34°53.8' S. Long. 056°13.3' W.  
 En la posición indicada se reportó pérdida de Ancla señalizada por 2 Boyarines de color Rojo.
- 437.04 CANAL DE ACCESO PUERTO MONTEVIDEO  
 Sit. Lat. 35°00'21" S. Long. 056°09'52" W.  
 Sin Marca de Tope Boya Km. 13.5 (Lateral Babor) de luz Verde a destellos.  
 Lista de Faros N° 250  
 Anula Aviso N° 340.04
- 447.04 CANAL SUR ISLA SOLA  
 Sit. Lat. 34°01'22.8" S. Long. 058°19'20.7" W.  
 Retirada del Canal Sur Isla Sola Boya Par N° 5 (Lateral Estribor) de luz Roja a destellos (por mantenimiento).  
 Lista de Faros N° 761  
 Anula Avisos N° 441.04 y 445.04
- 450.04 CANAL DE ACCESO DARSENA LA TEJA  
 Sit. Lat. 34°52'54" S. Long. 056°13'29" W.  
 Retirada Boya N° 2 (Lateral Estribor) de luz Roja a destellos.  
 Lista de Faros N° 389.  
 Anula Aviso N° 444.04
- 465.04 PROX. DESEMBOCADURA ARROYO CUFRE  
 Sit. Lat. 34°28'00" S. Long. 057°10'18" W.  
 Destellando en forma débil Boya "Banco Cufre" (Lateral Estribor) De luz Roja a destellos.  
 Lista de Faros N° 502
- 469.04 ISLA GORRITI  
 Sit. Lat. 34°56.9' S. Long. 054°58.1' W.  
 Se encuentra Varado Crucero (AR) "Samana" con vía de agua. Características: Eslora: 16.70 mts,  
 Manga: 5.05 mts, Puntal: 2.50 mts, Calado: 1.50 mts, Casco color Blanco.  
 Anula Aviso N° 362.04

### III

## RADIOAVISOS NAUTICOS

Vigentes al 31 de Mayo de 2004.-

- 470.04 CANALES A MARTIN GARCIA  
Entre los km. 84.7 y 92 fue demarcada nueva zona de fondeo y espera, señalizada por 5 Boyas Amarillas Especiales luminosas de 1 destello Amarillo cada 4 segundos fondeadas en las siguientes posiciones:
- |               |                  |                    |
|---------------|------------------|--------------------|
| Boya Km. 84.7 | Lat. 34°18.40' S | Long. 058°01.06' W |
| Boya Km. 85.7 | Lat. 34°17.88' S | Long. 058°01.20' W |
| Boya Km. 87.6 | Lat. 34°16.91' S | Long. 058°02.14' W |
| Boya Km. 89.8 | Lat. 34°15.99' S | Long. 058°02.81' W |
| Boya Km. 92.0 | Lat. 34°14.91' S | Long. 058°03.58' W |
- La zona demarcada fue habilitada para su uso por la Comisión Administradora del Río de la Plata a partir del 23/III/04.  
Anula Aviso N° 369.04
- 471.04 PUNTA TIGRE - EJERCICIOS DE TIRO  
Sit. Lat. 34°53'57" S. Long. 056°17'02" W.  
Días 31 de Mayo de 2004 y 01,02,03,04 Y 05 de Junio de 2004, entre las 07:00 y las 19:00 hora local, se realizarán Ejercicios de Tiro. Se prohíbe la navegación en un área de dos millas de radio con centro en el punto indicado.
- 472.04 PUNTA LOBOS - EJERCICIOS DE TIRO  
Sit. Lat. 34°54'12" S. Long. 056°15'42" W.  
Días 31 de Mayo de 2004 y 01,02,03,04 Y 05 de Junio de 2004, entre las 06:30 y las 23:00 hora local, se realizarán Ejercicios de Tiro. Se prohíbe la navegación en un área de dos millas de radio con centro en el punto indicado.
- 479.04 CANAL DE ACCESO PUERTO DE MONTEVIDEO  
Sit. Lat. 34°55'20" S. Long. 056°13'21" W.  
Reencendida Boya Par Km. 1 (Lateral Estribor) de luz Roja a destellos.  
Lista de Faros N° 310  
Anula Aviso N° 473.04

## RIO URUGUAY

- 397.04 (KM 209.500)  
PUENTE INTERNACIONAL GENERAL ARTIGAS  
Apagada luz Verde Fija indicadora Eje del Canal, en el vano principal comprendido entre las Pilas N° 11 y 12, aguas arriba del Puente.  
Lista de Faros N° 3535
- 422.04 CANAL SECUNDARIO - PUERTO M' BOPICUA  
Sit. Lat. 33°06.2' S. Long. 058°11.5' W. Aprox.  
En la posición indicada se encuentran 3 pilotes de acero sin balizar, velando aproximadamente 5 mts. en condiciones normales del río, con las siguientes características: Diámetro: 0.50 mts, Color: Verde.  
Anula Aviso N° 321.04

## IV

**CORRECCIONES A CARTAS Y PUBLICACIONES**  
**LISTA DE FAROS Y SEÑALES MARITIMAS Nº 5**  
**EDICION 2000**

(1) Número	(2) Región, nombre y ubicación	(3) Posición S/W	(4) Característica Intensidad	(5) Elevación	(6) Alcance nominal	(7) Descripción de la estructura/altura	(8) Observaciones
---------------	--------------------------------------	------------------------	-------------------------------------	------------------	---------------------------	---	----------------------

**RIO DE LA PLATA**

**CANALES A MARTIN GARCIA  
 POZOS DE SAN JUAN**

47/2004	1320	BOYA Km.84.7 (Especial)	34°18.40' 058°01.06'	Des Am.4s		Casco y Torre Amarillas. M.T. : 1 Cruz en forma de "X".	
	1320.1	BOYA Km.85.7 (Especial)	34°17.88' 058°01.20'	Des Am.4s		Casco y Torre Amarillas. M.T. : 1 Cruz en forma de "X".	
	1328	BOYA Km.87.6 (Especial)	34°16.91' 058°02.14'	Des Am.4s		Casco y Torre Amarillas. M.T. : 1 Cruz en forma de "X".	
	1336	BOYA Km.89.8 (Especial)	34°15.99' 058°02.81'	Des Am.4s		Casco y Torre Amarillas. M.T. : 1 Cruz en forma de "X".	
	1340	BOYA Km.92.0 (Especial)	34°14.91' 058°03.58'	Des Am.4s		Casco y Torre Amarillas. M.T. : 1 Cruz en forma de "X".	

**CASCOS A PIQUE FUERA DE LOS CANALES/PLAYA HONDA**

48/2004	2690	BOYA "Blue Bell" (Peligro Aislado)	34°26.96' 058°12.52'	Des B.8s		Castillete Negro con franja horizontal Roja. M.T. : 2 Esf. Negras.	
---------	------	---------------------------------------	-------------------------	----------	--	---	--



PAGINA EN BLANCO

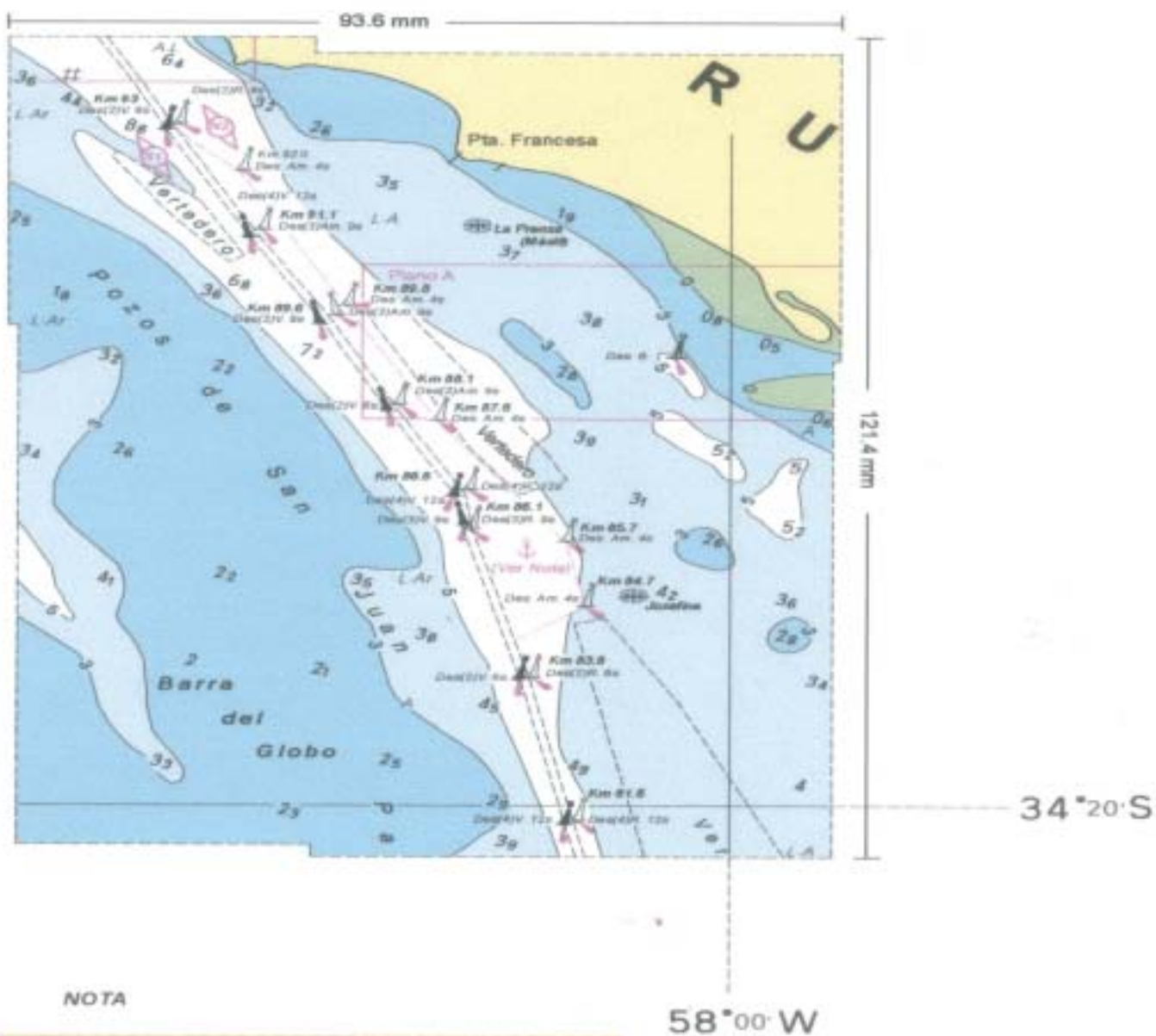


## CORRECCIONES A CARTAS Y PUBLICACIONES

## CORRECCIONES A LA CARTA N° 60

Escala: 1 / 100.000 (34°21' S)

GRAFICO



NOTA

**ZONA DE FONDEO**

Entre los Km. 84.6 y Km 86.2 se estableció una Zona de Fondeo fuera del Canal de Navegación, de hasta 2 buques con esloras de hasta 255 m. y con un calado de 7.16 m. El área está señalizada con boyas amarillas.  
Fuente: Reglamento de Uso y Navegación de los Canales de Martín García -2004-. Art. 24. Inc. 24.3.  
Autoridad: CARP

**ATENCIÓN A LOS NAVEGANTES USUARIOS DEL FOLLETO DE AVISOS A LOS NAVEGANTES DIGITAL:**

El gráfico precedente es únicamente de referencia.

El archivo con el gráfico a utilizar para corregir la Carta Náutica es el adjunto al presente Folleto Digital de Avisos a los Navegantes.

Verifique la exactitud de las medidas expresadas en el gráfico una vez impreso, previo a su pegado en la Carta Náutica.

Verifique las propiedades de impresión de su impresora cuando las medidas no coincidan.

Si por cualquier razón desea obtener el gráfico en formato papel diríjase a nuestro local de ventas.

PAGINA EN BLANCO

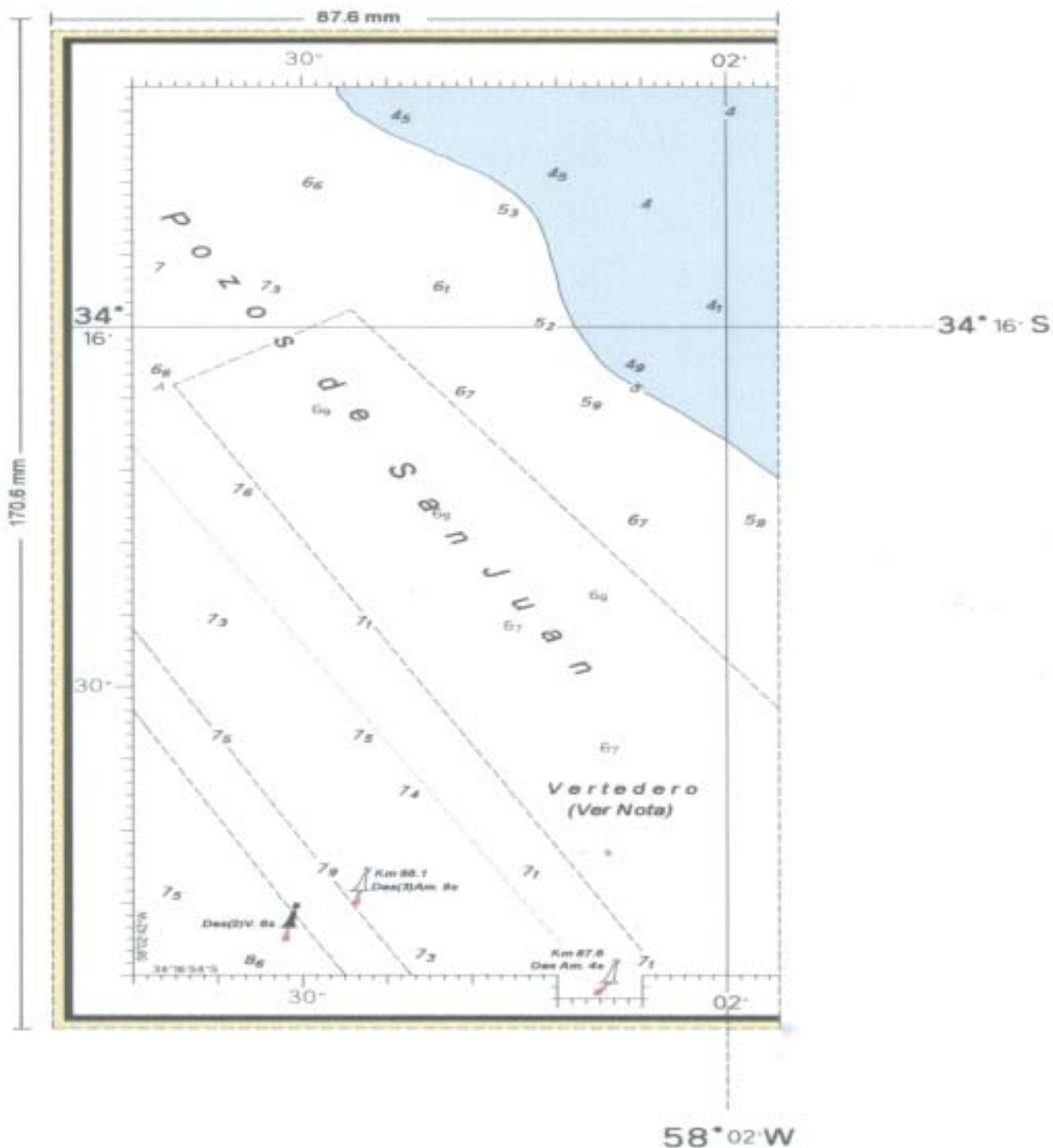
IV

CORRECCIONES A CARTAS Y PUBLICACIONES

CORRECCIÓN A LA CARTA N° 60

Escala: 1 / 100.000 (34°21' S)

PLANO A



**ATENCIÓN A LOS NAVEGANTES USUARIOS DEL FOLLETO DE AVISOS A LOS NAVEGANTES DIGITAL:**

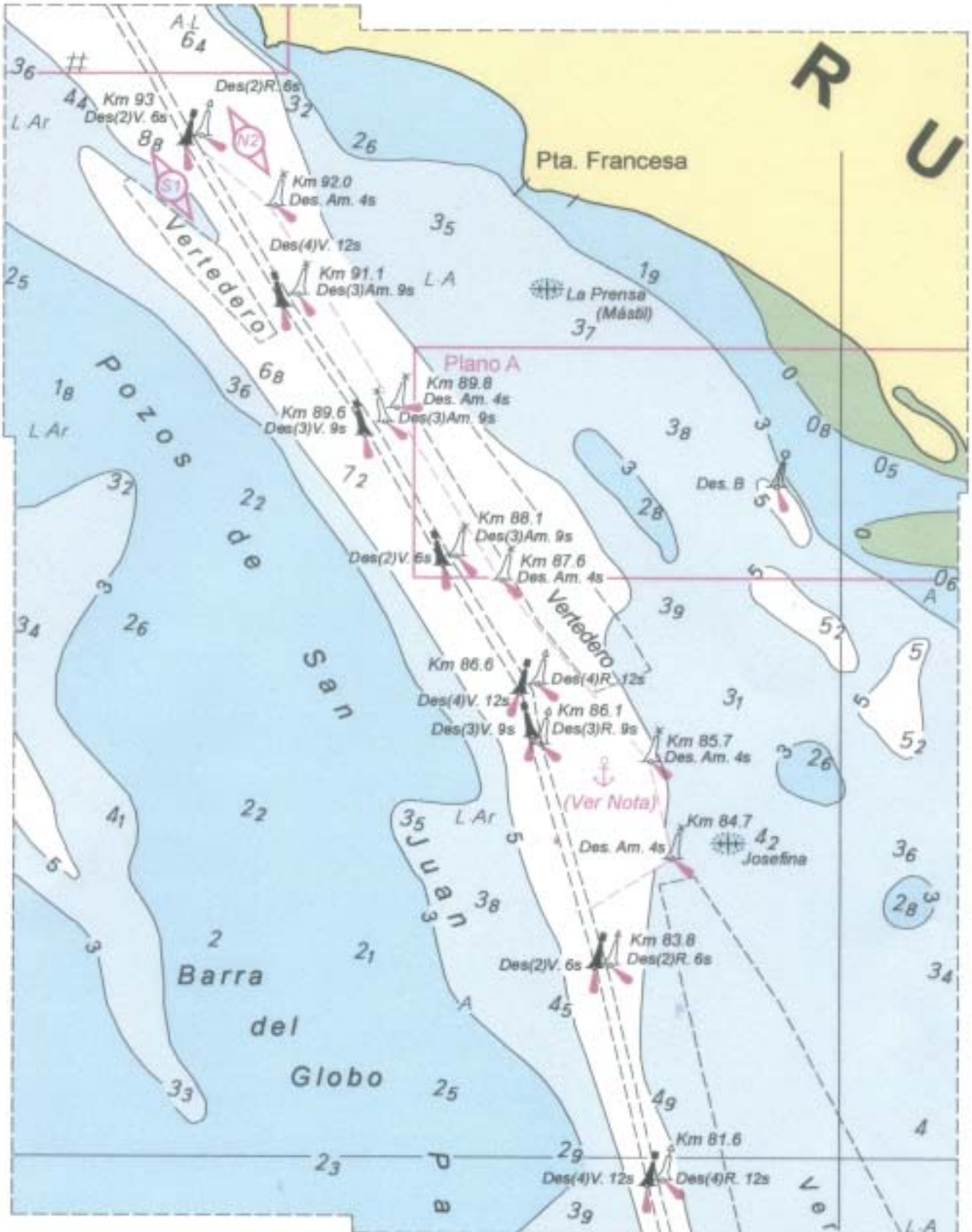
El gráfico precedente es únicamente de referencia.  
El archivo con el gráfico a utilizar para corregir la Carta Náutica es el adjunto al presente Folleto Digital de Avisos a los Navegantes.  
Verifique la exactitud de las medidas expresadas en el gráfico una vez impreso, previo a su pegado en la Carta Náutica.  
Verifique las propiedades de impresión de su impresora cuando las medidas no coincidan.  
Si por cualquier razón desea obtener el gráfico en formato papel diríjase a nuestro local de ventas.

PAGINA EN BLANCO

V  
INFORMACION NAUTICA

NUEVA ZONA DE FONDEO Y ESPERA CANAL MARTIN GARCIA - POZOS DE SAN JUAN

Con el único fin de aclarar al navegante la situación actual del boyado en el Canal Martín García entre los Km 81.6 y Km 93 se muestra el presente diagrama ampliado, tomando como referencia a la Carta Náutica N° 60



PAGINA EN BLANCO

**V**  
**INFORMACION NAUTICA**

**NOVEDADES DE LOS CANALES A MARTIN GARCIA**

Transcripción a título informativo del Boletín Fluvial de fecha 25/V/04 de RIOVIA S.A.; referente a los Canales a Martín García.-

**PROFUNDIDADES AL CERO Y DETERMINANTE**

RIOS Y TRAMOS		LUGAR DE LA DETERMINANTE		PROFUNDIDADES AL CERO SEGUN ULTIMO RELEVAMIENTO	
Nombre	Km.	Nombre	Km.	Ancho del canal (m)	Metros
Canales a Martín García	39.0 - 54.8	Barra del Farallon	50,9	110 m	10 m
	54.8 - 67.3	Paso del Farallon	62,4-64,8	100 m	9,75 m
	67.3 - 76.4	Barra de San Pedro	70,4	90 m	10 m
	76.4 - 82.0	Paso de San Juan	80,9	90 m	10 m
	82.0 - 92.9	Pozos de San Juan	84,1	90 m	10 m
	92.9 - 103.4	Canal Nuevo	93-95	90 m	9,75 m
	103.4 - 110.5	Canal del Infierno	103,8	90 m	10,20 m
	110.5 - 120.5	Canal del Este	114,1	90 m	10,10 m
Canal Principal	120.5 - 145.5	Canal Principal	120,5	200 m	11,0 m

Advertencias:

Entre Km. 88,3 y Km. 90,9 se encuentra una Zona de Cruce con un ancho de Canal de 178 metros.

Presencia de fondo duro en solera entre Km. 62,4 - 64,8 y Km. 93 - 95, dragado a 10,35 m al cero (34') por razones de seguridad.

Presencia de fondo duro en talud sobre veril verde entre Km. 69,7 - 70,2.

**NOVEDADES DE DRAGADO**

ZONA - RIO	LUGAR	Km.	DRAGA	NOVEDADES QUE SE COMUNICAN
Canal Martín García			Beachway	Stand - by desde 22/05/04

Solicitar paso con una (1) hora de anticipación.

**CAMBIOS EN EL BALIZAMIENTO**

ZONA - RIO	Km.	SEÑALIZACION	NOVEDADES EN EL BALIZAMIENTO
RIO DE LA PLATA Canal Martín García		---	Todas las boyas se encuentran funcionando correctamente.

## VI

---

### HIDROVIA PARAGUAY - PARANA

---

ARGENTINA - BOLIVIA - BRASIL - PARAGUAY - URUGUAY

#### TRAMO COMPRENDIDO DESDE Km. 0 HASTA Km. 9,300 DEL RIO URUGUAY

En esta sección el Servicio de Oceanografía, Hidrografía y Meteorología de la Armada (SOHMA) se propone ofrecer una descripción de las condiciones y facilidades de navegación, novedades de balizamiento, rutas, puertos, servicios e instrumentos jurídicos nacionales e internacionales, etc., de la Hidrovía Paraná - Paraguay, en el sector comprendido desde el Km. 0 (paralelo de Punta Gorda) hasta el Km. 9,300 del Río Uruguay.

A los efectos de mantener actualizado su contenido se solicita a los Navegantes, Prácticos, Instituciones Públicas o Privadas, Compañías Navieras, Empresas de Obras Portuarias, etc. comuniquen cualquier alteración o irregularidad que pueda afectar la seguridad de la navegación al:

Servicio de Oceanografía, Hidrografía y Meteorología de la Armada

Capurro 980 - Montevideo - URUGUAY

Casilla de Correo 1381- C.P. 11700

E-MAIL: sohma@armada.gub.uy - FAX: +00598 2 3099220

Telfs: +00598 2 309 3775 / 309 3861

ó a la Autoridad Marítima más próxima.

**SIN NOVEDAD**



Señor

JEFE DEL SERVICIO DE OCEANOGRAFIA, HIDROGRAFIA Y METEOROLOGIA  
DE LA ARMADA

Capurro 980

Casilla de Correo N° 1381 - C. P: 11700 - MONTEVIDEO

REPUBLICA ORIENTAL DEL URUGUAY

**INSTRUCCIONES DE USO:**

- 1.- Esta hoja esta destinada para facilitar información al Servicio de Oceanografía, Hidrografía y Meteorología de la Armada sobre irregularidades constatadas que puedan afectar la navegación, datos útiles para estudios Oceanográficos, etc.
- 2.- La información debe ser lo más completa posible mencionando los elementos esenciales que caracterizan perfectamente las irregularidades, visibilidad normal de Faros , enfilaciones, señales marítimas, peligros, etc.
- 3.- En el caso de Faros, Balizas apagadas resulta de prioridad detallar fecha y hora de la anomalía detectada, Cuando se registren sondajes relacionados con peligros o bajos fondos debe verificarse la profundidad con todos los medios disponibles, enviando de ser posible el ecograma, los datos técnicos del equipo, el calado del sensor, las condiciones hidrometeorológicas y si el sondaje fue corregido por marea o altura hidrométrica. La posición geográfica deberá ser complementado con información sobre el sistema de posicionamiento usado. Si se utiliza GPS deberá indicarse el Datum seleccionado y de ser posible una estimación de error (PDOP). Si se usa DGPS deberá informarse la estación de Referencia sintonizada. Si la información corresponde a ríos, la posición debe ser referida al Kilometraje, distancia al Eje del Canal y margen correspondiente (Izquierda o Derecha definidos mirando aguas abajo). Se deberá indicar la publicación o carta utilizada indicando edición, página y el Servicio Hidrográfico que la publico.
- 4.- Las informaciones que no pueden ser confirmadas por carecer de más detalles o por imperfección en las observaciones efectuadas y métodos empleados, no deben de ser enviadas.
- 5.- La información contenida en esta hoja deberá ser remitida al Servicio de Oceanografía, Hidrografía y Meteorología de la Armada por Fax 5982 - 309 92 20 , por Correo a Capurro 980 C.C. 1381 C.P.11700 Montevideo o por correo electrónico a la dirección: [sohma@armada.gub.uy](mailto:sohma@armada.gub.uy)



.....  
PEGAR AQUI

Fecha: ..... Observador: .....  
Buque: ..... Empresa: .....  
Dirección/ Tel./ Fax: .....  
Asunto: .....  
Fecha de la observación: ..... Hora de la observación (GMT) .....  
Posición: Lat. .... Long. ....  
Sistema Posicionamiento: .....  
Datum (WGS 84/ Otro indicar): .....  
Estimación Error (PDOP): ..... Estación de Referencia (DGPS): .....  
Cartas afectadas: ..... Edición: ..... Reimpresión: ..... Última corrección: .....  
: " " : " " : " " : " " :  
Publicaciones afectadas: ..... N° de Página : ..... N° de señal: .....  
: " " " : " " " :

Si informa profundidades, por favor agregue el ecograma e indique el calado del sensor: .....

¿Las profundidades están corregidas por mareas?  Si  No ¿Y por calado del Sensor?  Si  No

Detalle de la observación:



.....  
Firma del Observador

.....  
PEGAR AQUI

## **VENTA DE CARTAS Y PUBLICACIONES NAUTICAS**

Todas las Cartas y Publicaciones Náuticas realizadas por el Servicio de Oceanografía, Hidrografía y Meteorología de la Armada se encuentran disponibles en la Oficina de Ventas: Capurro 980 esquina Av. Agraciada.

Horarios de atención: Días hábiles lunes a viernes de 08:00 a 13:00 horas excepto feriados.

Tel: (+5982)3093861 / 3093775 Fax: (+5982)3099220

Pedidos y consultas por el E-mail: sohma\_ayu\_ins@armada.gub.uy

## **AGENTES DE VENTAS DE CARTAS Y PUBLICACIONES NAUTICAS**

### ***Captain Stephan Nedelchev***

#### ***MARINE TECHNICAL SERVICES***

Tel: (+5982)9009482 / 9080722 Fax: (+5982)9080050

CERRO LARGO 920

11100 MONTEVIDEO, URUGUAY

E-Mail: csnmts@admiraltycharts.com.uy

www.admiraltycharts.com.uy

### ***Uruguayan Marine Safety***

MONTEVIDEO:

OFICINAS CENTRALES

ARTURO LEZAMA 2228

11800

Tel: (+5982)9246025 Fax: (+5982)9244938

E-Mail: umsafety@adinet.com.uy

www.umsafety.com

NUEVA PALMIRA:

JOSE E. RODO S/N CASI ARTIGAS

Tel: 099181826

LA PALOMA:

EMPALME RUTAS 10 Y 15

Tel: 099668527



**MANTENGA LIMPIO SU MAR**